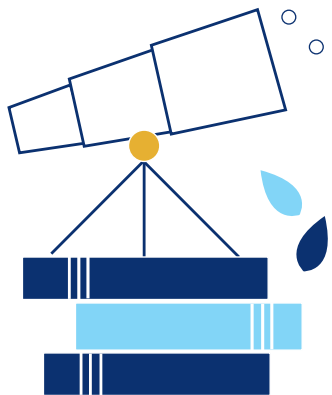
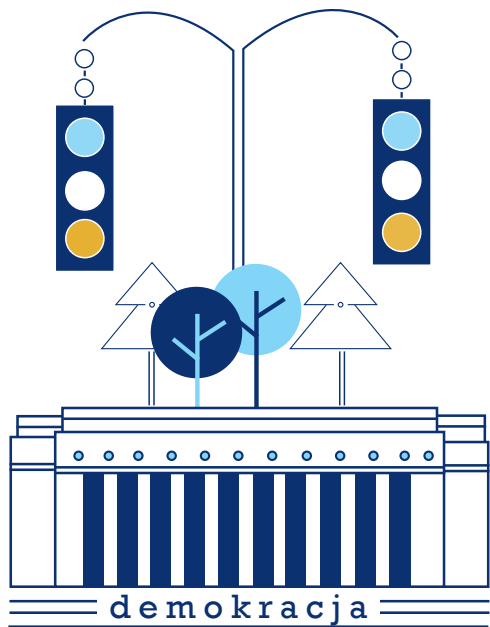


*Kształcenie
ustawiczne
w Finlandii*



**EDUKACJA LIBERALNA
DLA DOROSŁYCH**

Co piąty
mieszkaniec
Finlandii podnosi
swoje kompeten-
cje poprzez samo-
kształcenie

Uwaga poświęcona fińskiej edukacji w ostatnich latach związana była z wieloma badaniami międzynarodowych systemów oświaty. Międzynarodowe Badanie Kompetencji Osób Dorosłych (PIAAC 2012), przygotowane przez OECD, zostało przeprowadzone w 24 krajach. Poziom umiejętności rozumienia tekstu i rozumowania matematycznego Finów określono na bardzo dobry. Ważnym czynnikiem decydującym o sukcesie, obok formalnego systemu oświaty, jest wszechstronna i obszerna edukacja dorosłych. Niniejsza broszura przedstawia system fińskiej edukacji liberalnej, której ponad 300 placówek oświatowych zachęca co roku prawie milion osób, czyli co piątego mieszkańca Finlandii, do samokształcenia.

Broszura ta skierowana jest przede wszystkim do tych ekspertów w dziedzinie oświaty, którzy chcą poznać fiński system edukacji dorosłych, na przykład w ramach wizyt lub wspólnych działań projektowych. W Finlandii edukacją liberalną dla dorosłych zajmuje się pięć rodzajów placówek oświatowych: ośrodek kształcenia dorosłych (*kansalaisopisto*), uniwersytet ludowy (*kansanopisto*), uniwersytet letni (*kesäyliopisto*), centrum szkoleniowe (*opintokeskus*) oraz centrum szkolenia sportowego (*liikunnan koulu- tuskeskus*). Wszystkie z nich otrzymują dotacje na prowadzenie działalności z budżetu państwa. Placówki te są szkołami zarówno fińsko- jak i szwedzkimi. Wszystkie rodzaje placówek mają własne organizacje patronackie, które udzielają informacji na temat funkcjonowania instytucji edukacyjnych.

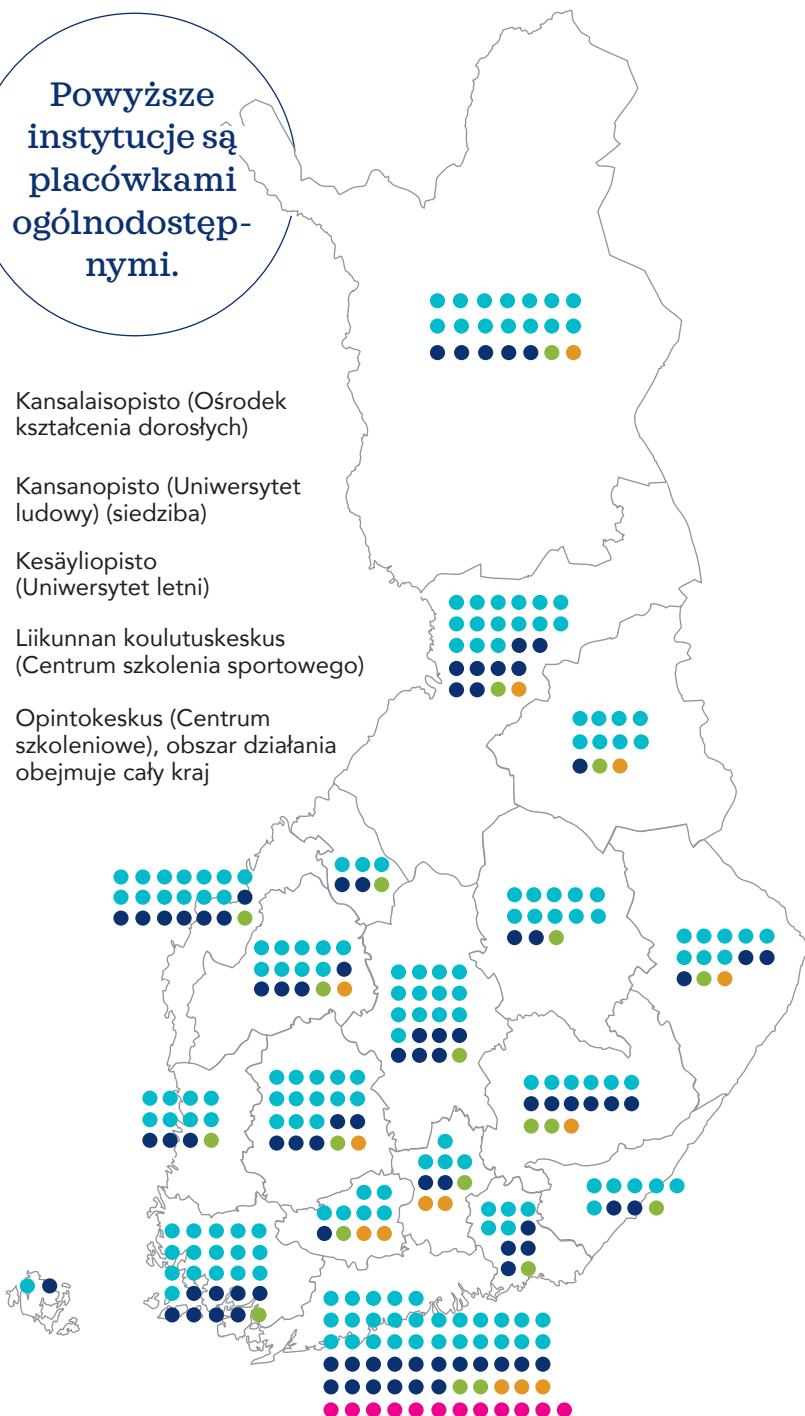
! „Edukację uważa się za najważniejszy czynnik konkurencyjności małego narodu”.

Timo Toiviainen,
pracownik naukowy
badający edukację
dorosłych, sekretarz
Organizacji Edukacji
Dorosłych w latach
1987–2000

Edukację liberalną regulują jednolite przepisy, ale placówki mogą różnić się znacznie między sobą sposobem funkcjonowania ze względu na reprezentowane wartości, tło ideologiczne i miejscowość. Na działalność placówek mają wpływ również specyficzne cechy ekonomiczne i kulturalne regionów. Placówka edukacji liberalnej może posiadać także zezwolenie na prowadzenie kształcenia ogólnego i zawodowego.

Powyższe instytucje są placówkami ogólnodostępnymi.

- » Kansalaisopisto (Ośrodek kształcenia dorosłych)
- » Kansanopisto (Uniwersytet ludowy) (siedziba)
- » Kesäyliopisto (Uniwersytet letni)
- » Liikunnan koulutuskeskus (Centrum szkolenia sportowego)
- » Opintokeskus (Centrum szkoleniowe), obszar działania obejmuje cały kraj



Charakterystyka fińskiego modelu edukacji liberalnej



ZAŁOŻENIA I CELE EDUKACJI LIBERALNEJ

„Edukacja liberalna, opierająca się na zasadzie kształcenia ustawicznego, ma na celu wspieranie zróżnicowanego rozwoju osobowości i umiejętności jednostek do funkcjonowania w społeczeństwach i promowania demokracji, równości i pluralizmu w społeczeństwie fińskim”.

Fińska ustawa o edukacji liberalnej 632/1998 1§

Placówki mają dużą swobodę i autonomię – same wyznaczają swoje cele, opracowują program nauczania i wybierają swoich pracowników.

Edukacja jest ogólnodostępna, niezależnie od wieku czy wykształcenia i ma zwykle charakter nieformalny, bez uzyskania dyplomu.

Nauka jest dobrowolna, a jej celem jest zdobycie wiedzy i umiejętności oraz rozwój własny.

Nauczyciele zatrudnieni są w pełnym wymiarze lub na godziny, w niektórych placówkach pracują też ochotnicy i mentorzy. Specjalizację w zakresie edukacji dorosłych można w Finlandii ukończyć w ramach uniwersyteckich studiów pedagogicznych.

Sieć placówek oświatowych obejmuje cały kraj, od największych miast do małych zamieszkałych obszarów wiejskich.

Edukacja liberalna zawsze odpowiadała POTRZEBOM SPOŁECZNYM

La rete di istituti d'istruzione dell'educazione liberale per adulti in Finlandia ha avuto inizio già prima dell'indipendenza del Paese, a cavallo tra il 1800 e il 1900. All'epoca la Finlandia era un granducato autonomo dell'impero russo e, assieme al desiderio di indipendenza, cresceva anche la necessità di aumentare il livello d'istruzione della popolazione. Le prime università popolari offrivano istruzione generale e formazione professionale ai giovani adulti delle aree rurali. Gli attuali centri d'istruzione per adulti, inizialmente "scuole per lavoratori", si rivolgevano invece agli abitanti delle città. Comuni erano anche i circoli di studio presso le associazioni di lavoratori e le associazioni giovanili.

È proprio a partire da questo periodo che l'educazione liberale per adulti è entrata a far parte del sistema educativo finlandese e ha da allora seguito costantemente gli sviluppi sociali della nazione rispondendo alle necessità dei vari periodi storici. Questa è la ragione per cui le strutture e le metodologie operative sono molteplici

e influenzate anche da esperienze internazionali. Il modello principale di università popolare è stato ripreso dalla Danimarca, mentre la Svezia ha fornito il modello dei circoli di studio delle associazioni. Anche se i sistemi educativi per adulti dei Paesi nordici hanno vari tratti in comune, ognuno di essi ha sviluppato un proprio sistema.



PAŃSTWO WSPIERA NAUKĘ W RAMACH POZAFORMALNEGO, NIEZAWODOWEGO KSZTAŁCENIA DOROSŁYCH

Dotacja z budżetu pokrywa średnio połowę kosztów placówki. Pozostałą część kosztów pokrywa właściciel placówki i kursant. Kwotę dotacji reguluje fińska ustawa o edukacji liberalnej (1998). Ministerstwo Edukacji i Kultury określa maksymalną roczną kwotę na realizację zadań z zakresu kształcenia będącą podstawą naliczenia subwencji. Ministerstwo wydaje również placówkom wytyczne i wyznacza we współpracy z nimi zadania rozwojowe, na realizację których ośrodki mogą ubiegać się o dodatkowe środki finansowe.

Kto może uczestniczyć w edukacji liberalnej?



INSTRUMENTEM ZAPOBIEGAJĄCYM WYKLUCZENIU EDUKACYJNEMU SĄ BONY SZKOLENIOWE

Placówki edukacyjne dla dorosłych mogą uzyskać od państwa specjalne dotacje w formie bonów szkoleniowych dla grup zagrożonych wykluczeniem edukacyjnym. Do tych grup należą imigranci, bezrobotni i emeryci. Szkoła wykorzystuje dofinansowanie, obniżając opłatę za kurs lub oferując szkolenie bezpłatnie osobom zaliczanym do grup zagrożonych wykluczeniem.

Grupą docelową edukacji liberalnej są głównie osoby dorosłe. W zajęciach biorą udział ludzie w każdym wieku i reprezentujący wszystkie grupy społeczne. Na uniwersytetach letnich i ludowych większość studentów to kobiety, dla których dokończanie jest ważną częścią życia. Placówki oferują również kursy dla dzieci i młodzieży.

Ośrodki edukacji nieformalnej odgrywają ogromną rolę w edukacji dorosłych imigrantów. Badanie przeprowadzone w 2015 roku pokazuje, że 80% szkół ma wśród swoich uczniów imigrantów. Placówki organizują grupom imigrantów kursy integracyjne. Osoby z pochodzeniem ze środowisk migracyjnych biorą udział w otwartych dla wszystkich kursach razem z miejscową ludnością.

Jedną z form edukacji nieformalnej są także kursy dla młodych imigrantów. Do grup specjalnych zalicza się młodych imigrantów poniżej 25 roku życia, a także 16-17 letnich uchodźców, którzy przybyli do Finlandii bez opiekunów.

Pozaformalne, niezawodowe kształcenie dorosłych rozwija się poprzez współpracę międzynarodową.

Edukacja liberalna już od początku utrzymywała międzynarodowe kontakty. Współpraca nordycka i współpraca na rzecz rozwoju trwa już w niektórych placówkach przez dziesięciolecia. Wprowadzone przez Unię Europejską programy szkoleniowe umożliwiły międzynarodową współpracę praktycznie wszystkim placówkom kształcącym dorosłych w ramach edukacji liberalnej. Finowie aktywnie uczestniczą w unijnych programach edukacyjnych, a także w programie Nordic Nordplus.



Ośrodki kształcenia dorosłych są największymi jednostkami organizacyjnymi systemu oświaty pod względem liczby studentów. Nauczanie odbywa się we wszystkich gminach, a jednym z głównych założeń działania ośrodków jest właśnie oświata blisko ludzi. Nauka odbywa się często w budynkach należących do miasta lub gminy np. w szkołach i ośrodkach rekreacyjnych.

Ośrodki kształcenia dorosłych zaspokajają potrzeby edukacyjne mieszkańców na szczeblu lokalnym i regionalnym. Opinie uczniów wykorzystywane są przy planowaniu nowych kursów, mają oni więc możliwość wpływania na ofertę zajęć.

Oferta kursów obejmuje najczęściej zajęcia artystyczne, prace ręczne, muzykę, naukę języków i literaturę, zajęcia praktyczno-techniczne, informatyczne, wychowanie fizyczne i zajęcia dotyczące tematów społecznych. Kursy organizowane są dla wszystkich grup wiekowych.

Ośrodki kształcenia dla dorosłych, oprócz edukacji liberalnej, organizują kursy w ramach uniwersytetu otwartego oraz szkolenia dedykowane, zamawiane przez firmy i gminy.

185

placówek
oświatowych



Stowarzyszenie ośrodków kształcenia dorosłych (Kansalaisopistojen liitto KoL ry):
kansalaisopistot.fi

”

**Juha, lat 45,
dyrektor finansowy**

uczęszcza na kurs „Ładne i zdrowe posiłki domowe”:

„Zapisałem się na zajęcia w ośrodku kształcenia dorosłych w poszukiwaniu przeciwwagi dla hektycznego życia zawodowego. Przed sobą mam jeszcze wiele lat pracy i chciałbym zatroszczyć się o moje ciało i umysł. Poznałem nowych przyjaciół i postawiłem sobie nowe wyzwania”.



77

placówek
oświatowych



Fińskie Stowarzyszenie
Uniwersytetów Ludowych
(Suomen Kansanopistoyhdistys ry): kansanopistot.fi

”

Teemu, lat 20

uczęszczała na zajęcia z tworzenia gier komputerowych na uniwersytecie ludowym:

„Rok nauki zmienił moje życie. Teraz wiem, czym chcę się zajmować w przyszłości! W ciągu roku poznałem mnóstwo przyjaciół, z którymi wciąż mam kontakt”.

Uniwersytety ludowe realizują program kształcenia ogólnego (np. sztuka, języki, pedagogika, teologia) w obrębie 87 kampusów. Nauka odbywa się w pełnym wymiarze godzin i trwa rok. W ciągu roku można powtórzyć przedmioty szkolne, zapoznać się z konkretnymi dziedzinami i przetestować nowe podejście do nauki.

Wiele kierunków uniwersytetów ludowych przygotowuje do dalszej nauki, organizuje kursy doszkalające uniwersytetu otwartego, które mogą zostać uznane później w trakcie studiów.

Oprócz edukacji liberalnej, uniwersytety ludowe oferują także szkolenie zawodowe i zdobycie kompetencji w zakresie szkoły podstawowej. Uniwersytety organizują również kursy uzupełniające (tzw. „klasa 10” szkoły podstawowej), które mają na celu podniesienie ocen otrzymanych na zakończenie szkoły podstawowej.

Uniwersytety ludowe są placówkami z internatem. Prorowadzenie zajęć w małych grupach i zakwaterowanie w bursie nadają nauce charakter wspólnotowy. Nauka na uniwersytecie ludowym daje możliwość samorozwoju, poprawy kompetencji życia zawodowego, usamodzielnienia się i poznania nowych przyjaciół. Uniwersytet ludowy może być odpowiednim miejscem nauki dla osób, które chcą uzyskać świadectwo ukończenia szkoły podstawowej, planujących dalszą naukę lub przebywających na urlopie zawodowym/naukowym.

Uniwersytety można podzielić na 4 grupy, uwzględniając ich nurty rozwojowe: ideologicznie niezależne, chrześcijańskie, społeczne i specjalistyczne.



Uniwersytety letnie są głównie regionalnymi placówkami oświatowymi, działające głównie w miastach. Działalność oświatowa prowadzona jest w 110 miejscowościach i 31 stałych punktach. Celem oświatowym uniwersytetów jest prowadzenie kursów w ramach uniwersytetów otwartych i zaspakajanie potrzeb regionu z zakresu kompetencji i nauki. Kształcenie na poziomie uniwersytetów letnich daje możliwość zarówno samorozwoju, jak i rozwoju zawodowego.

Ważną grupą docelową uniwersytetów są wykształceni mieszkańcy regionu. Nauka jest jednak dostępna dla wszystkich, niezależnie od wieku i wykształcenia. Nauka prowadzona jest przez cały rok, w formie kursów i ma charakter krótkotrwały.

Letnie uniwersytety ściśle współpracują z uczelniami wyższymi i innymi instytucjami edukacyjnymi. Oferują one szeroki wachlarz programów interdyscyplinarnych, takich jak kulturoznawstwo, sztuka, język fiński i kultura, europeistyka, pedagogika, badania środowiska naturalnego, zdrowie i nauki społeczne.

Ponadto letnie uniwersytety organizują kursy doskonalenia zawodowego, wykłady, seminaria i imprezy kulturalne, a także zajęcia w ramach uniwersytetu trzeciego wieku.

20
placówek
oświatowych



Fińskie Stowarzyszenie
Uniwersytetów Letnich
(Suomen Kesäyliopistot ry):
kesayliopistot.fi

”

**Sanni, lat 42,
mgr ekonomii**

wzięła udział w kursie
Zarządzanie i przywódz-
two (5 punktów):

„Uniwersytet letni to doskonałe miejsce do nauki dla osób czynnych zawodowo. Wykwalifikowani nauczyciele i luźna atmosfera tworzą razem przyjemny klimat do nauki”.



CENTRA SZKOLENIA SPORTOWEGO

11

szkół
sportowych

3

instytuty
sportowe



Stowarzyszenie szkół sportowych
(Urheiluoipistojen yhdistys ry):
urheiluoipistot.fi

”

**Katri, lat 52,
pracownik biurowy**

brała udział w weekendowym kursie organizowanym przez szkołę sportową „Dobre samopoczucie”:

„Przyszłam na kurs z trzema koleżankami z pracy. Program oferował szeroki zakres zajęć fitness z instruktorem. Na spacerze z kijkami w przepięknej scenerii zdecydowałyśmy się rozpocząć regularne uprawianie joggingu! Dowiedziałyśmy się wiele na temat diety i otrzymałyśmy dużo wskazówek dotyczących zdrowego trybu życia. Zajęcia zainspirowały mnie do uprawiania nowych dyscyplin sportowych i wprowadzenia zmian trybu życia na zdrowsze”.

Zadaniem sportowych ośrodków szkoleniowych jest organizowanie zajęć sportowych oraz aktywności wspierających zdrowie i dobrobyt wszystkich mieszkańców. Część szkół jest placówkami krajowymi, część regionalnymi instytutami sportowymi.

Placówki organizują również jednoroczne kursy instruktorów wychowania fizycznego, których celem jest doskonalenie umiejętności instruktarskich uczestników, inspirowanie do prowadzenia sportowego trybu życia i przygotowanie kursantów do dalszej nauki na kierunku wychowania fizycznego.

Ośrodki organizują również kursy wspierające działalność stowarzyszeń i organizacji sportowych, instruktaże, szkolenia z zakresu doskonalenia zawodowego oraz usługi szkoleniowe dla firm.



CENTRA SZKOLENIOWE

Centra szkoleniowe to instytucje edukacyjne prowadzone przez podmioty trzeciego sektora, czyli organizacje pozarządowe, partie polityczne lub związki zawodowe.

— ○ —
Ośrodki oferują zróżnicowane, wspierające aktywność obywatelską i demokrację kursy, które pomagają uczestnikom odgrywać aktywną rolę w społeczeństwie, szczególnie na poziomie lokalnym.

— ○ —
Lekcje skierowane są głównie do aktywnie działających i opierających się na wolontariacie organizacji pozarządowych. Zajęcia mają formę kursów, wykładów i seminariów oraz szkoleń opartych na wymianie wiedzy i doświadczeń. Większość zajęć odbywa się w godzinach wieczornych lub w weekendy np. w siedzibach organizacji.

— ○ —
Szkolenia organizowane są w elastyczny sposób na terenie całego kraju, tam gdzie są uczniowie. Coraz więcej zajęć odbywa się przez Internet. W ten sposób możemy szybciej reagować na nowe potrzeby edukacyjne.

12

placówek
oświatowych



Ośrodki szkoleniowe
(Opintokeskukset ry):
opintokeskukset.fi

”

**Jaana, lat 31, kierownik
małej organizacji
pozarządowej**

wzięła udział w organizowanym przez ośrodek szkoleniowy kursie internetowym z zakresu zarządzania wolontariatem:

„Ta elastyczna forma nauki umożliwiła mi zajęcia w domu, wieczorem. Śledziłam wykłady wideo, omawiałam zagadnienia z innymi działaczami i otrzymałam ocenę wykonanych przeze mnie ćwiczeń. Wzbogaciłam swoją wiedzę o doświadczenia innych uczestników i uzyskałam wiele przydatnych informacji i pomysłów, które mogę wykorzystać do poprawy funkcjonowania wolontariatu naszego stowarzyszenia”.

**Stowarzyszenie
Edukacji Liberalnej**
(Vapaa Sivistystyö ry VST)

Annankatu 12 A 18
00120 Helsinki

sivistystyo.fi

Bildningsalliansen rf

(szwedzkojęzyczne stowarzyszenie
edukacji liberalnej)

Yrjönkatu 18
00120 Helsinki

bildningsalliansen.fi

**Centrum mobilności
międzynarodowej
CIMO**

Hakaniemenranta 6
00530 Helsinki

cimo.fi

