



# OPIKSELUHUOLLON SUUNNITELMA

**Vetelin kunnan perusopetus**



RAKKAUS  
ROHKEUS  
REIPPAUS

***Hyvinvoiva lapsi oppii ja kasvaa***

Siv.ltk. 12.3.2024

## SISÄLTÖ

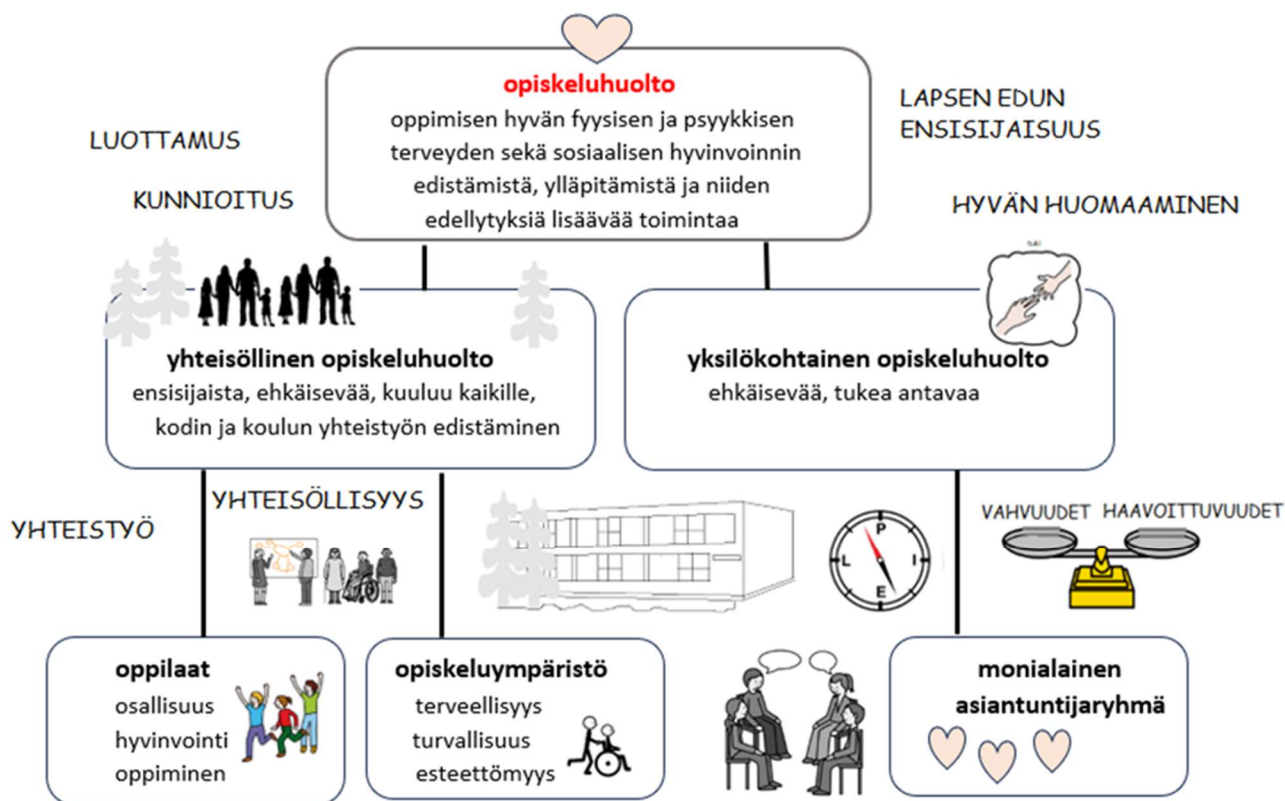
<b>1 JOHDANTO</b> .....	<b>2</b>
<b>2 ARVIO OPISKELUHUOLLON KOKONAISTARPEESTA JA KÄYTETTÄVISSÄ OLEVISTA OPISKELUHUOLLON PALVELUISTA</b> .....	<b>3</b>
2.1 Uusien työntekijöiden perehdyttäminen .....	9
<b>3 YHTEISÖLLINEN OPISKELUHUOLTO</b> .....	<b>10</b>
3.1 Alueellinen oppimisverkosto ja yhteisövaikuttavuus .....	11
3.2 Kasvun tuen johtoryhmä .....	13
3.3 Koulukohtainen opiskeluhoitoryhmä .....	13
3.4 Kasvun tuen ryhmä .....	14
3.5 Koulun henkilöstö yhteisöllisessä opiskeluhollossa .....	14
3.6 Nivelvaiheet varhaiskasvatuksesta esiopetukseen ja neljänneltä viidennelle luokalle .....	16
3.7 Oppilaan vaikuttamismahdollisuudet koulu yhteisössä .....	16
3.8 Tupakkatuotteiden ja muiden päihteiden käytön ehkäiseminen ja käyttöön puuttuminen .....	17
3.9 Kouluympäristön terveellisyyden ja turvallisuuden tarkastukset .....	18
<b>4 YKSILÖKOHTAINEN OPISKELUHUOLTO</b> .....	<b>19</b>
4.1 Ohjautuminen kouluterveydenhuollon palveluihin .....	20
4.2 Ohjautuminen psykologipalveluihin .....	21
4.3 Ohjautuminen kuraattoripalveluihin .....	21
4.4 Monialainen asiantuntijaryhmä .....	22
4.5 Tehostuvan moniammatillisen tuen malli .....	22
4.6 Lapset puheeksi -menetelmä .....	24
4.7 Ilmiöneuvonpidot yhteisövaikuttavuustyön toimenpiteenä .....	24
4.8 Opiskeluhoollon moniammatillinen yhteistyö tehostetun ja erityisen tuen vaiheessa .....	25
4.9 Salassapito ja tiedonsaanti .....	25
<b>5 YHTEISTYÖ MUIDEN TAHOJEN KANSSA</b> .....	<b>27</b>
5.1 Hyvinvointialue .....	27
5.2 Sairaalakoulukonsultaatio ja sairaalakouluopetus .....	27
5.3 Poliisi ja ankkuritoiminta .....	28
5.4 Nuorisotoimi .....	28
<b>6 POISSAOLOJEN SEURAAMINEN JA NIIHIN PUUTTUMINEN</b> .....	<b>29</b>
LIITE 1. Opiskeluhoollon monialaiset työryhmät .....	30
LIITE 2. Kirjallinen suostumus opiskeluhooltoasian käsittelemiseksi .....	32
LIITE 3. Minne ottaa yhteyttä? -huoneentaulu .....	33
LIITE 4. Poissaolomalli ja keskustelupohjat .....	34

# 1 JOHDANTO

Tässä suunnitelmassa kuvataan opiskeluhoollon järjestäminen Vetelin esi- ja perusopetuksessa. Suunnitelman laatimisessa on ollut mukana oppilaita ja huoltajia, opiskeluhoollon henkilöstöä sekä perusopetuksen ja hyvinvointialueen toimijoita. Suunnitelman tekoon on saatu taustatukea alueellisesta oppimisverkostosta (AO) ja Suomen itsenäisyyden juhluvuoden lastensäätiö Iltalta. Paikallisella tasolla Vetelin kunnan oman opiskeluhoollon suunnittelua ja toteuttamista ohjaa Keski-Pohjanmaan kuntien ja Kruunupyyn kunnan lasten ja nuorten hyvinvointisuunnitelmaan kirjattu opiskeluhoollon kuvaus.

Opiskeluhoolto on ensisijaisesti ennaltaehkäisevää ja koko koulu yhteisöä tukevaa yhteisöllistä työtä. **Yhteisöllinen opiskeluhoolto** on kaikkien koulu yhteisössä työskentelevien yhteinen tehtävä. Oppilailla on lakisääteinen oikeus **yksilökohtaisiin opiskeluhoollon palveluihin**, joita ovat kouluterveydenhuolto sekä kuraattori- ja psykologipalvelut. Opiskeluhoollon palvelut järjestetään lähipalveluna, jolle opetuksen järjestäjä tarjoaa asianmukaiset tilat. Oppilaalla on oikeus saada maksutta opiskeluhoolto, jota opetukseen osallistuminen edellyttää. Opiskeluhoollon toteutetaan opetustoimen ja hyvinvointialueen suunnitelmallisena yhteistyönä oppilaiden ja heidän huoltajiensa sekä tarvittaessa muiden yhteistyötahojen kanssa. Kunnan opiskeluhoollon suunnitelma on tarkistettava aina vuoden kuluessa siitä, kun lasten- ja nuorten hyvinvointisuunnitelma on tarkistettu.

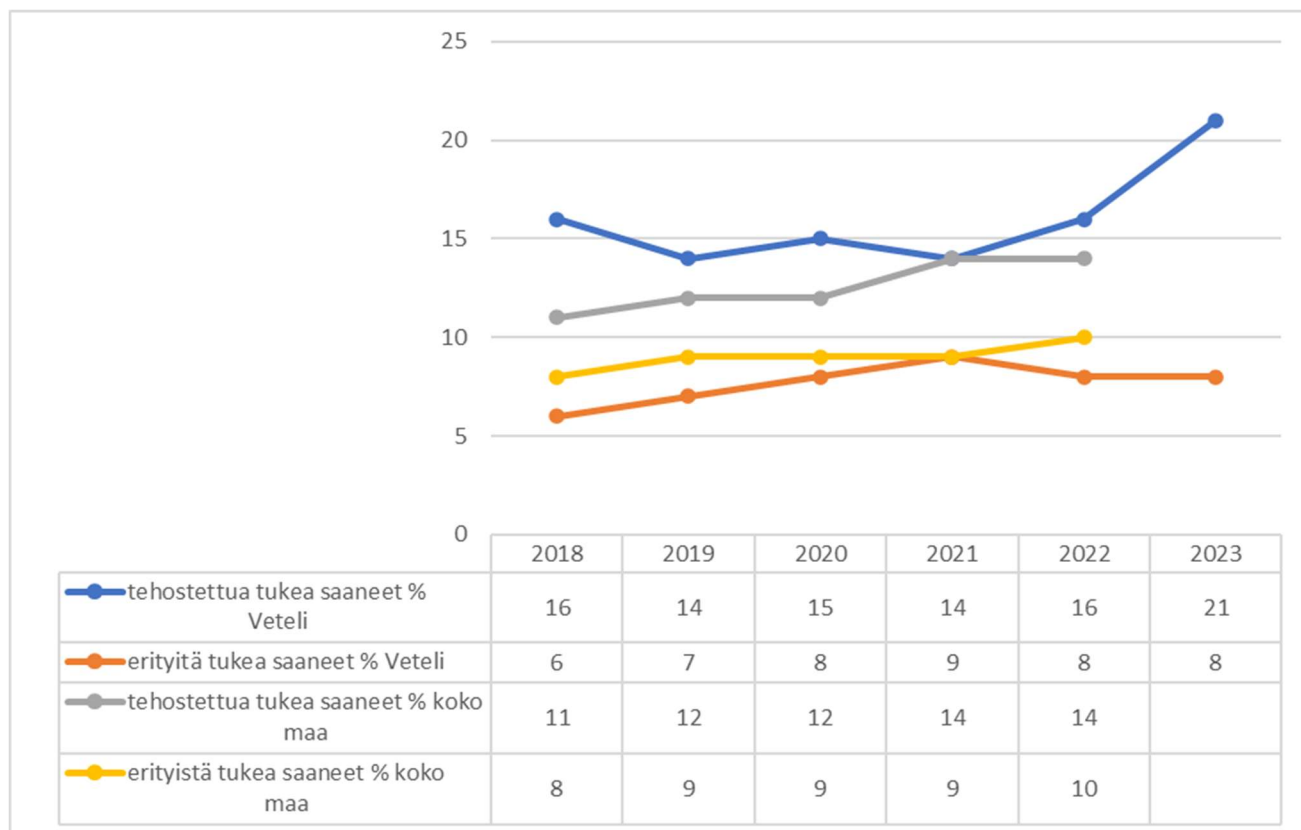
Kuvio 1. Opiskeluhoollon kokonaisuus Vetelissä



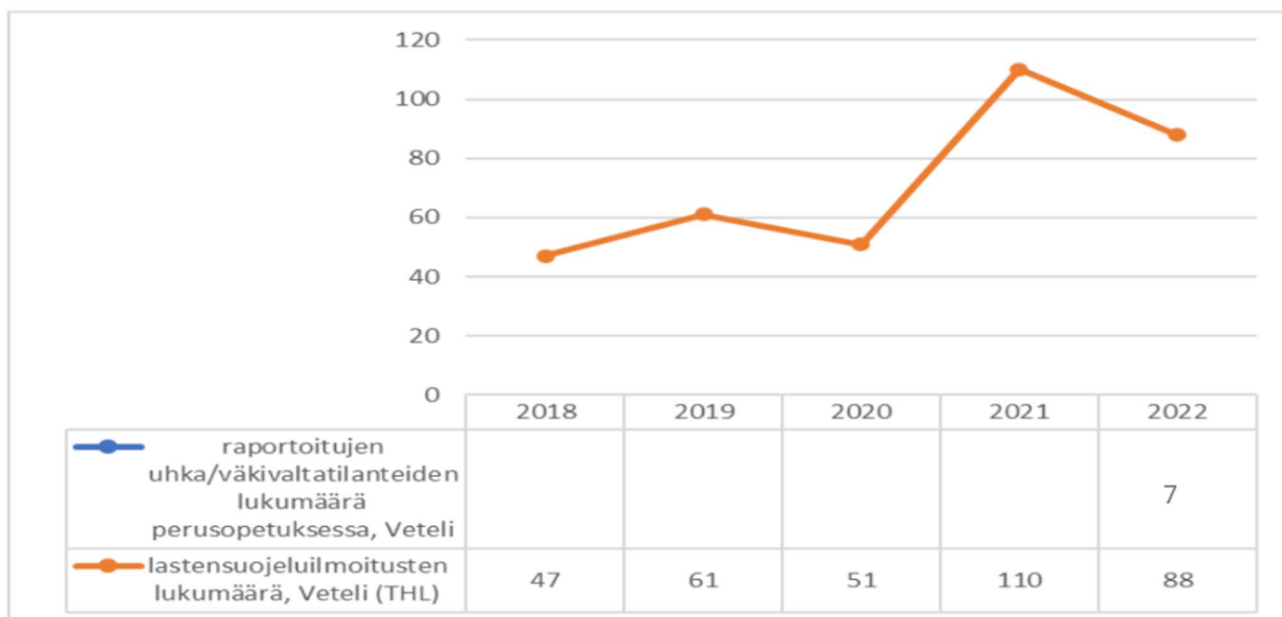
## 2 ARVIO OPISKELUHUOLLON KOKONAISTARPEESTA JA KÄYTETTÄVISSÄ OLEVISTA OPISKELUHUOLLON PALVELUISTA

Vetelissä annetaan esi- ja perusopetusta Keskuskoululla (luokat 0–9), Tunkkarin koululla (luokat 0-4) ja Ylipään koululla (luokat 0-4). Perus- ja esiopetuksen oppilasmäärä on lukuvuonna 2023–2024 yhteensä 331 oppilasta. Vetelissä on myös seitsemänpaikkainen 14–17- vuotiaille tarkoitettu erityistason lastensuojeluyksikkö Väylä, jonka nuoret käyvät Vetelin yläkoulu. Lukuvuonna 2022–2023 Vetelissä saa tehostettua tukea 20 % oppilaista ja erityistä tukea 8 % oppilaista. Pidennetty oppivelvollisuus on 2 % oppilaista ja maahanmuuttajataustaisia oppilaita on 3 % oppilaista. Vetelin esi- ja perusopetuksessa on lukuvuonna 2022–2023 konsultoitu sairaalakoulua 17 kertaa. Sairaalakoulusta ja Valteri-koulusta saatava konsultaatio on nähty erittäin hyödyllisenä tukikeinona, kun oppilaalla on ollut merkittäviä vaikeuksia koulunkäynnissä. Varhaisessa vaiheessa tehty konsultaatio ja toimenpiteet voivat ennaltaehkäistä ongelmien kasaantumista ja oppilaan syrjäytymistä.

Kuvio 2. Erityistä ja tehostettua tukea saaneet oppilaat Vetelissä ja koko maassa 2018–2023. (Tilastokeskus)



Kuvio 3. Lastensuojeluilmoitusten ja perusopetuksessa raportoitujen uhka/väkivaltatilanteiden lukumäärä kuluneen viiden vuoden aikana



Koulussa tehtyjen lastensuojeluilmoitusten, rikosilmoitusten ja väkivalta- ja uhkatilanteiden määrää seurataan lukuvuosittain. Keski-Pohjanmaan hyvinvointialue tuottaa psykologin, kuraattorin ja kouluterveydenhuollon palvelut kouluissa. Esikouluikäiset kuuluvat neuvolan terveydenhoidon piiriin. Kouluterveydenhoitaja on käytettävissä neljänä päivänä ja kuraattorin palvelut kolmena päivänä viikossa. Koululääkäri käy Keskuskoululla 1–2 kertaa kuukaudessa ja Tunkkarin ja Ylipään kouluilla tarpeen mukaan. Vetelissä kouluterveydenhuollossa tehdään myös sairaanhoidollisia tehtäviä esimerkiksi ADHD-diagnostiikkaa ja siihen liittyviä kontroleja. Tämä on huomioitava tällöin koululääkärin suosituksia pienempinä oppilasmäärinä (THL). Psykologi käy kerran viikossa Vetelissä. Hän tekee koulunkäyntiin liittyviä psykologisia tutkimuksia peruskoululaisille, pitää oppilasvastaanottoa ja jalkautuu oppitunneille. Psykkari eli psykiatrinen sairaanhoitaja käy Vetelissä kerran viikossa. Hän työskentelee yläkoululaisten ja lukiolaisten kanssa.

Nepsy-valmennukseen ohjaututaan opiskeluhoillon kautta. Nepsy-valmennus on lyhytaikaista, tavoitteellista matalan kynnyksen tukea esi- ja perusopetuksen oppilaille; ei korvaa sairaalaan nepsytukea. Nepsy-valmennus tapahtuu pääsääntöisesti luokissa koko ryhmän toimintaa tukien.

Koulunuorisotyöntekijän tavoitteena on edistää oppilaiden yhteisöllisyyttä ja olla osaltaan ehkäisemässä syrjäytymistä ja kiusaamista. Tehtäväkenttänä on pääsääntöisesti Keskuskoulun 5-9 luokat ja lukiolaiset, mutta koulunuorisotyöntekijän resurssia kohdennetaan myös pienempiin oppilaisiin erityisesti nivelvaiheissa.

Elokuussa 2023 Perhonjokilaaksossa alkoi Ankkurikoordinaattorihanke, joka on alle 18-vuotiaiden hyvinvoinnin edistämiseen ja rikosten ennalta ehkäisemiseen suunnattua toimintaa. Halsualla, Kaustisella ja Vetelissä työskentelee yhteinen etsivä nuorisotyöntekijä, jonka kohderyhmään kuuluvat 15-vuotta täyttäneet nuoret.

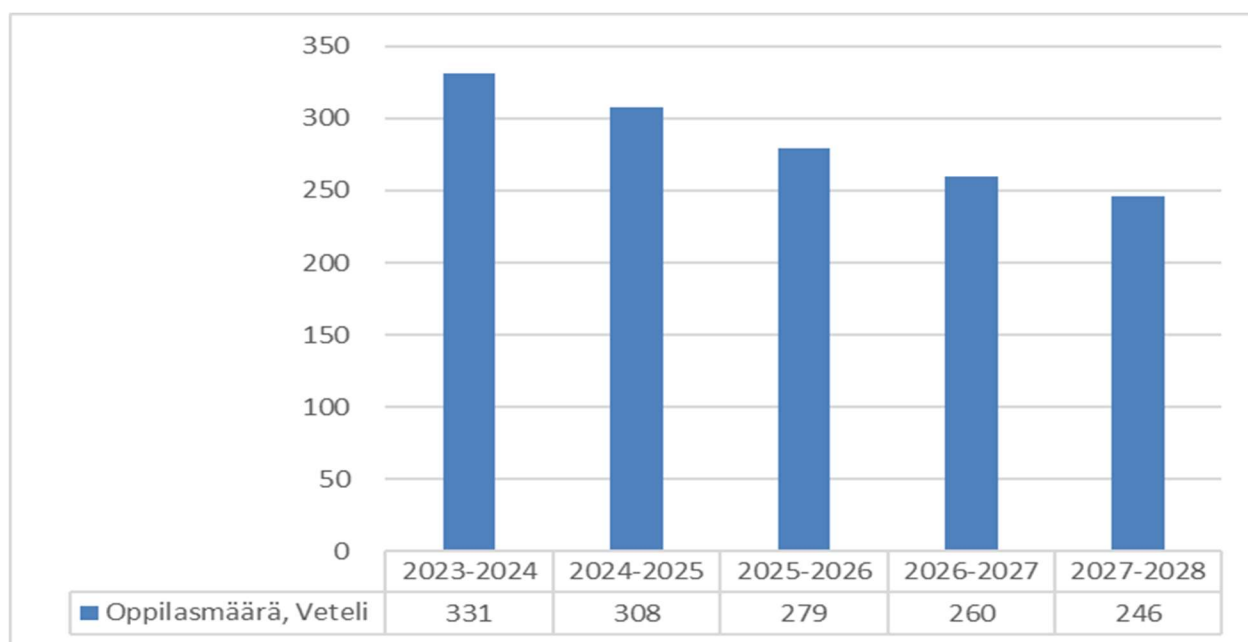
Toimintaperiaatteena opiskeluhoitopalveluja tai nepsy-valmennusta tarjottaessa on, että oppilaan kohdalla ei tehdä päällekkäistä työtä. Tämä tarkoittaa esimerkiksi sitä, että mikäli oppilas saa toimintaterapiaa, psykkinin tukea tai on perheneuvolan asiakkaana, silloin koulu ei tarjoa nepsy-valmennusta. Mikäli koulussa annettava tuki ei riitä, asiaa lähdetään viemään eteenpäin esimerkiksi erikoissairaanhoidon.

Kuvio 4. Opiskeluhoitopalvelujen resurssi Vetelissä

	resurssi henkilötyövuosina	vastuualueen oppilasmäärä	suositeltu määrä (16.12.2021/1146, 9 §)
kouluterveydenhoitaja	0,5	528	460
koulupsykologi	0,3	910	780
koulukuraattori	1	470	670
psykkinari (psykiatrisen sairaanhoitaja)	0,2	826	
nepsy-valmentaja	0,8	331	
etsivä nuorisotyöntekijä	0,3	132 *	
koulunuorisotyöntekijä	1	170	
Ankkuri-koordinaattori	0,3	135 *	
koululääkäri	0,3	1500	2100

\* oppilasmäärä Vetelissä

Kuvio 5. Oppilasmäärän ennuste 2023–2028, Veteli



Oppilasmäärä Vetelissä tulee tulevaisuudessa laskemaan ja tämä noudattaa valtakunnallista trendiä. Vaikka oppilasmäärä tulee vähenemään, tällä hetkellä opiskeluhoitopalveluiden tarve on koulun henkilökunnan mukaan kasvanut ja oppilaiden ongelmat ovat aiempaa monimutkaisempia ja laajempia. Tämä näkyy opettajan työssä esimerkiksi lisääntyneinä verkostopalavereina ja yhteydenottoina eri toimijoihin. Oppilaiden ja perheiden arjen haasteet näkyvät enenevässä määrin koulussa. Oppilaiden kannalta optimaalinen tilanne olisi, että kuraattori ja terveydenhoitaja olisivat koululla päivittäin ja koulupsykologin työaika saataisiin lisättyä yhdestä päivästä kahteen päivään viikossa, jolla taattaisiin oppilaiden pääsy tarvittaviin opiskeluhoitopalveluihin nykyistä paremmin. Erittäin tärkeää on, että opiskeluhoillon ammattilaiset jalkautuvat enemmän luokkiin ja koulun arkeen. Oppilaalla on matalampi kynnyks hakeutua opiskeluhoitopalveluihin ammattilaisten ollessa tuttuja eri yhteyksistä koulun sisältä. Yhteistyö opetushenkilöstön ja opiskeluhoillon ammattilaisten kanssa tulee olla aktiivista ja ratkaisukeskeistä.

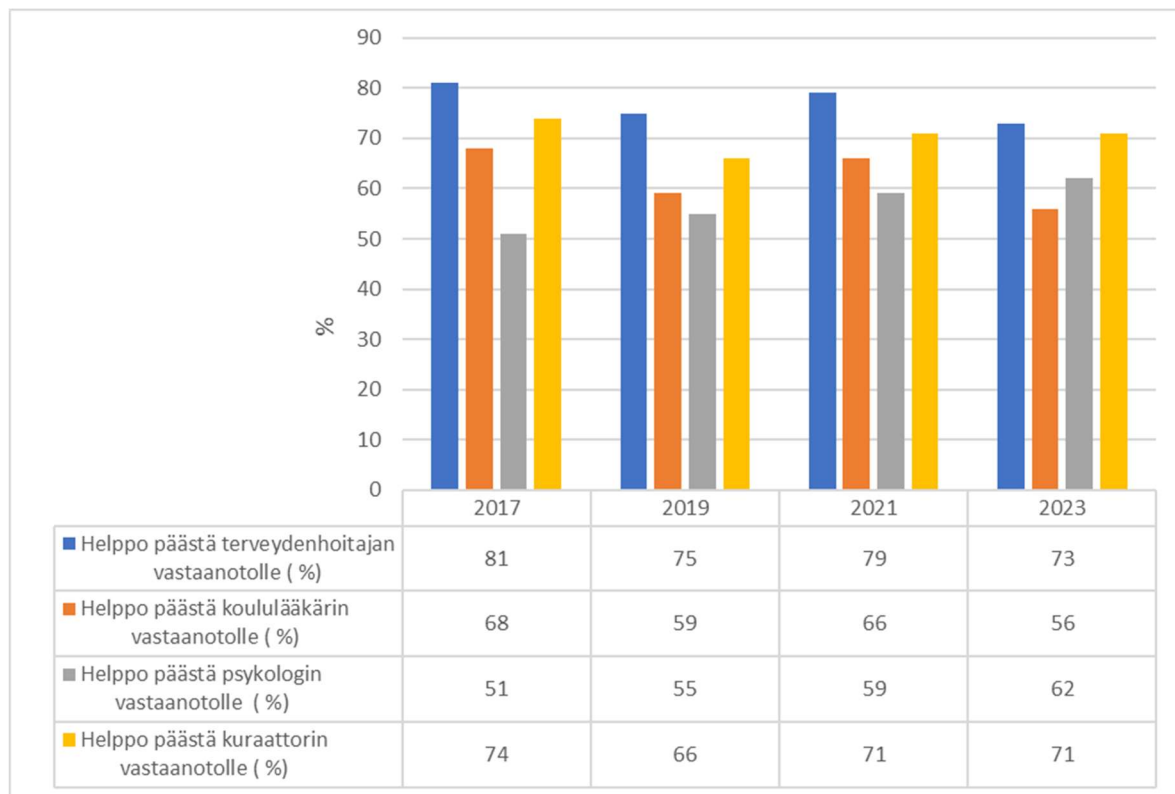
Kouluterveyskyselyn (2023) mukaan veteliläisten 8. ja 9.luokkalaisten mielestä helpointa on päästä kouluterveydenhoitajan vastaanotolle (Kuvio 6). Vastaajista 73 % arvioi, että kouluterveydenhoitajalle on erittäin helppoa tai melko helppoa päästä myös muuhun kuin varsinaiseen terveystarkastukseen. Vaikeinta veteliläisten 8. ja 9.luokkalaisten mielestä oli vuonna 2023 päästä koululääkärin vastaanotolle. Hienoista laskua oli tullut kuitenkin vuonna 2023, kuinka helppona 8. ja 9.luokkalaisten pitävät opiskeluhoitopalveluihin pääsyä. Ainoastaan psykologin vastaanotolle pääsy koettiin vuonna 2023 helpompana kuin aikaisempina vuosina.

Vetelin opetustoimessa on monia eri tapoja, joilla tuetaan oppilaiden hyvinvointia opiskeluhoitopalveluiden ohella. Edellä kuvattujen ammattiosajien lisäksi luokkakoot ovat pieniä, koulunkäynninohjaaja löytyy lähes jokaisesta luokasta, henkilökuntaa on koulutettu neopsyosajiksi, ryhmänhallintaan (TCM), positiiviseen pedagogiikkaan ja Lapset puheeksi -menetelmään.

Koulussa ei ole juurikaan odotustunteja ja oppilaille tarjotaan monipuolista kerhotoimintaa Opetushallituksen ja Suomen harrastamisen mallin avustuksilla. Kantavana ajatuksena on, että ketään ei jätetä yksin - ei oppilasta, eikä opettajaa, vaan asioita hoidetaan yhteistyössä. Ilmiöiden käsittelemistä ja niihin liittyvien yhteisten ratkaisujen sekä toimintamallien löytymistä käsitellään mm. ilmiöneuvonpidoissa ja alueellisissa yhteisövaikuttavuusfoorumeissa.

Arvio opiskeluhoillon kokonaistarpeesta tehdään lukuvuosittain kasvun tuen johtoryhmässä. Arviossa otetaan huomioon opiskeluhoillon seurannassa, kehittämisessä ja toteuttamisessa vaadittava opetushenkilöstön ja opiskeluhoillon palveluiden asiantuntijoiden työpanos. Arviossa hyödynnetään lasten ja nuorten kouluterveyskyselyn tuloksia sekä alueellista lasten ja nuorten hyvinvointisuunnitelmaa. Lisäksi huomioidaan kouluyhteisön ja -ympäristön tarpeet, kunnan erityispiirteet, erilaisten kunnassa tehtyjen kyselyjen/kartoitusten tulokset ja tehostettua ja erityistä tukea tarvitsevien oppilaiden määrä koulussa. Arvion valmistelussa otetaan huomioon myös oppilailta ja huoltajilta sekä opetus- ja opiskeluhoitohenkilöstöltä saatava tieto. Yksiköt arvioivat säännöllisesti opiskeluhoitotyön toteutumista oman yksikkönsä osalta yhteisöllisen opiskeluhoitoryhmän kokouksissa sekä keväisin kuluneen lukuvuoden arvioinnin yhteydessä.

Kuvio 6. Veteliläisten 8. ja 9.luokkalaisten kokemus siitä, kuinka helppoa opiskeluhuollon palveluihin on päästä (Kouluterveyskysely 2017, 2019, 2021, 2023)



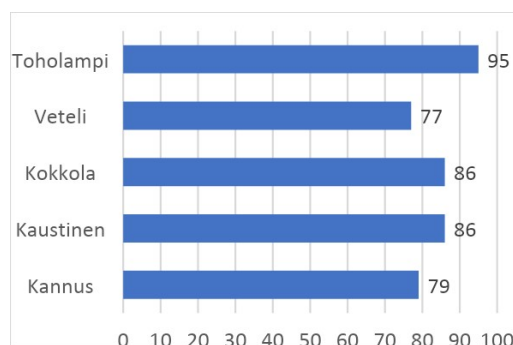
Kuvio 7. Oppimiseen ja koulunkäyntiin tukea tarvinneista apua ovat saanut luokanohjaajalta Vetelissä, koko Suomessa ja Keski-Pohjanmaalla

**Perusopetuksen 8.- ja 9.- luokka**



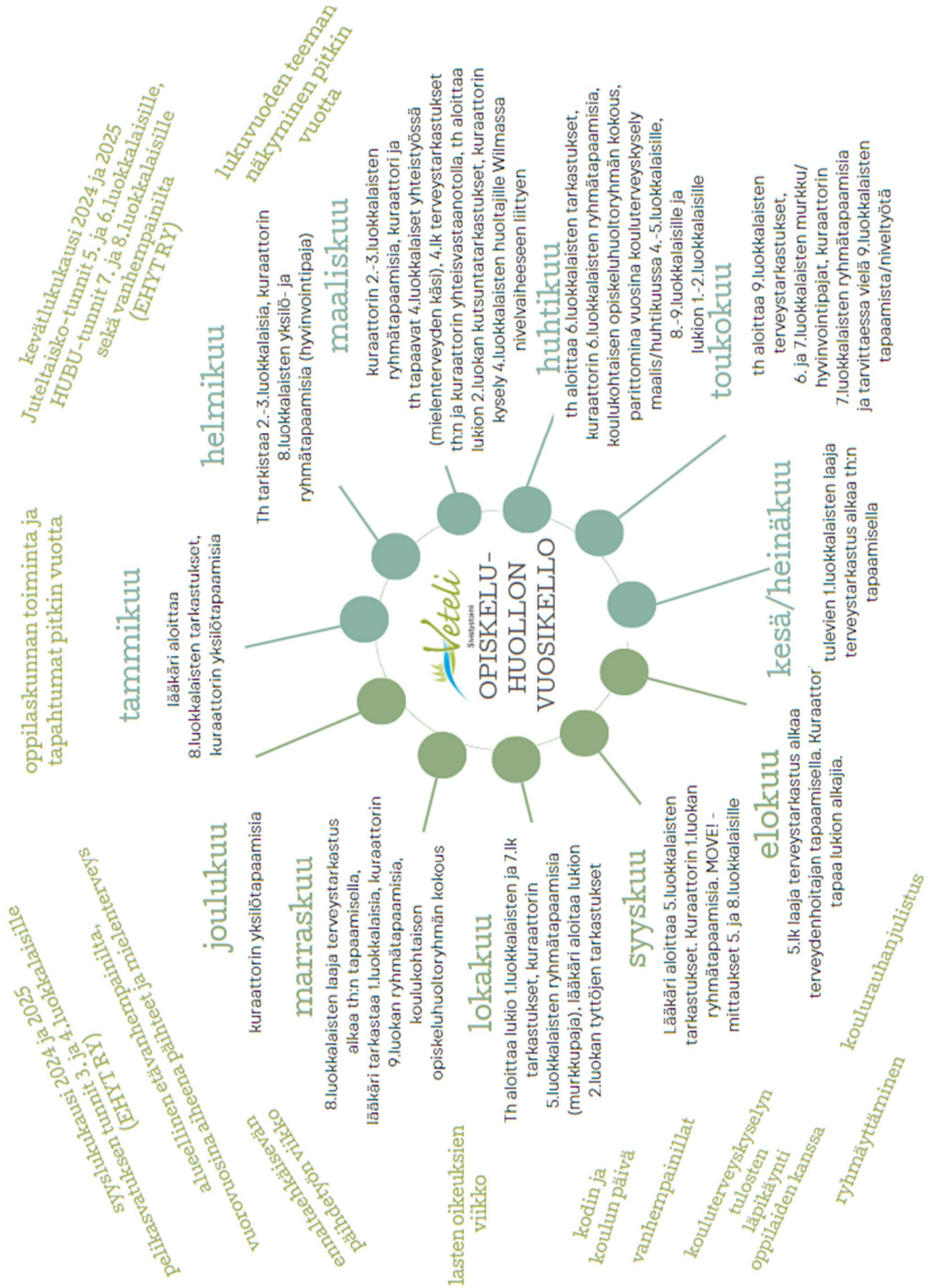
Keski-Pohjanmaa 83 %

**Perusopetuksen 8.- ja 9.- luokka**





Kuvio 8. Opiskeluhuollon vuosikello Vetelissä



## 2.1 Uusien työntekijöiden perehdyttäminen

Syyslukukauden kaikkien opettajien yhteisessä YS-palaverissa käydään läpi opiskeluhoitosuunnitelman pääsisältöjä ja miten opiskeluhooltoon ohjaututaan. Aiheesta kertomassa ovat kouluterveydenhoitaja, kuraattori, erityisopetuksen koordinaattorit ja mahdollisuuksien mukaan koulupsykologi. Samassa yhteydessä ohjataan ja muistutetaan, mistä opiskeluhoitosuunnitelma löytyy. Myöhemmin vuoden aikana pidetään pedagogisia kahviloita, joissa yhtenä kertana aiheena on opiskeluhoollon palvelut. Tämä kerta on pakollinen kaikille uusille opettajille.

Kun pedagogisessa kahvilassa käsitellään opiskeluhoitopalveluita ja niihin ohjautumista, voidaan paikalle kutsua opiskeluhoollon edustajia. Uudet työntekijät osallistuvat kahvilaan ja kerta toimii samalla opiskeluhooltoon perehdyttämisenä. Kahvilaan osallistuminen on suositeltavaa myös niille, jotka kaipaavat tukea ja yhteistä keskustelua aiheesta.

### 3 YHTEISÖLLINEN OPISKELUHUOLTO

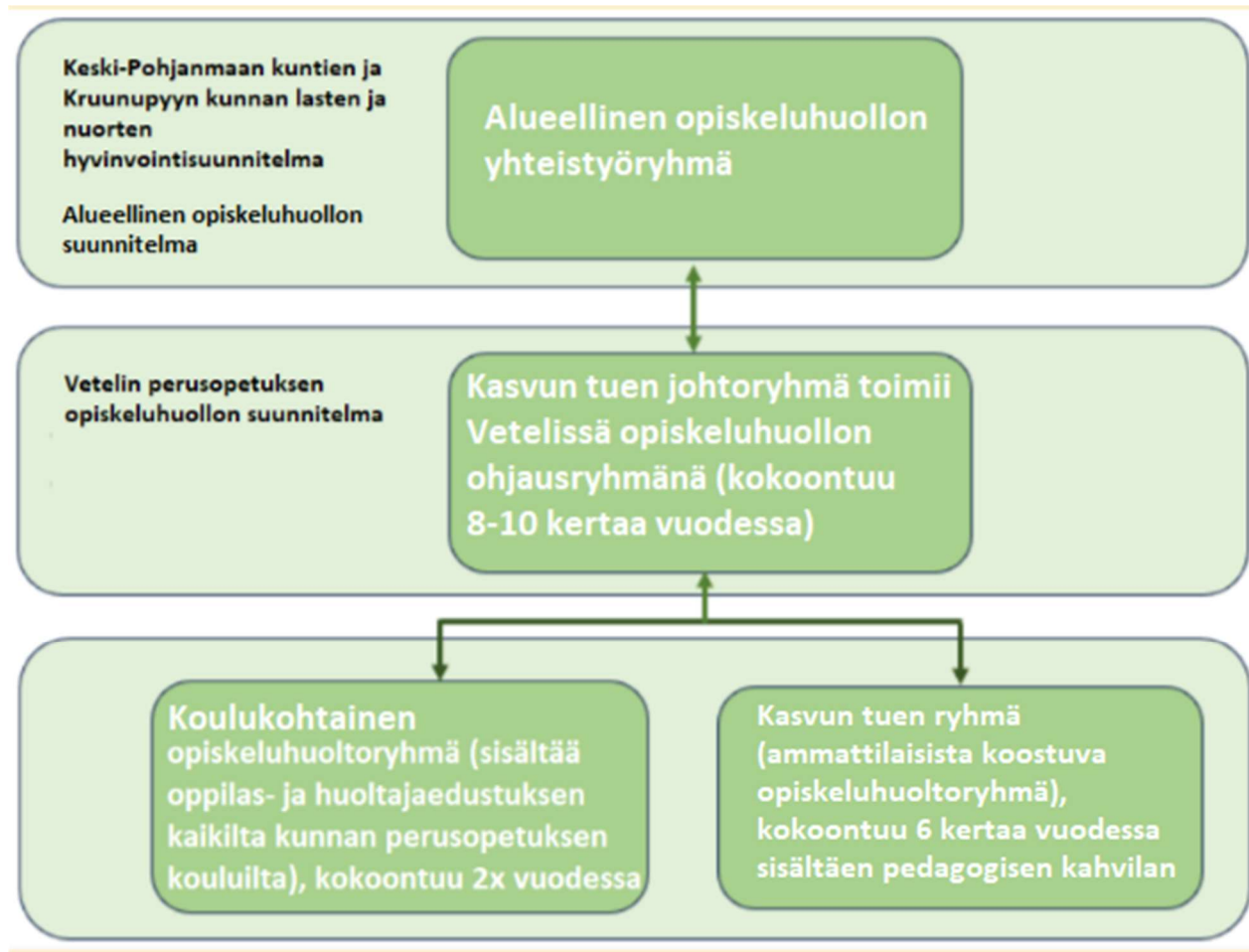
Yhteisöllinen opiskeluhoolto on opiskeluhoollon ensisijainen toteuttamismuoto. Hyvinvoiva opiskeluyhteisö sekä terveellinen ja turvallinen opiskeluympäristö ovat oppilaiden hyvinvoinnin edellytyksiä. **Koulun henkilökunnalla on ensisijainen vastuu kouluyhteisön hyvinvoinnista ja opiskeluhoolto on kaikkien kouluyhteisössä työskentelevien ja opiskeluhooltopalveluista vastaavien työntekijöiden tehtävä.** Yhteisöllinen opiskeluhoolto kohdistuu koko kouluyhteisöön, mutta työtä voidaan myös kohdentaa tietyille luokka-asteille tai ryhmille, koulun aloittamis- tai päättövaiheeseen tai tunnistetun ryhmään liittyvän ongelman perusteella.

Kuvio 9. Yhteisöllisen opiskeluhooltotyön sisältöjä (kuva: THL)



Opiskeluhoolto järjestetään monialaisessa yhteistyössä opetustoimen ja hyvinvointialueen sekä huoltajien, oppilaan ja tarvittaessa myös muiden toimijoiden kanssa. Opetuksen järjestäjä asettaa **koulukohtaisen opiskeluhooltoryhmän**. Yksittäisen oppilaan asiat käsitellään tapauskohtaisesti koottavassa **asiantuntijaryhmässä**. Yksilökohtaista opiskeluhooltoja kuvataan myöhemmin tarkemmin.

Kuvio 10. Opiskeluhuollon työryhmät ja toimintaa ohjaavat suunnitelmat



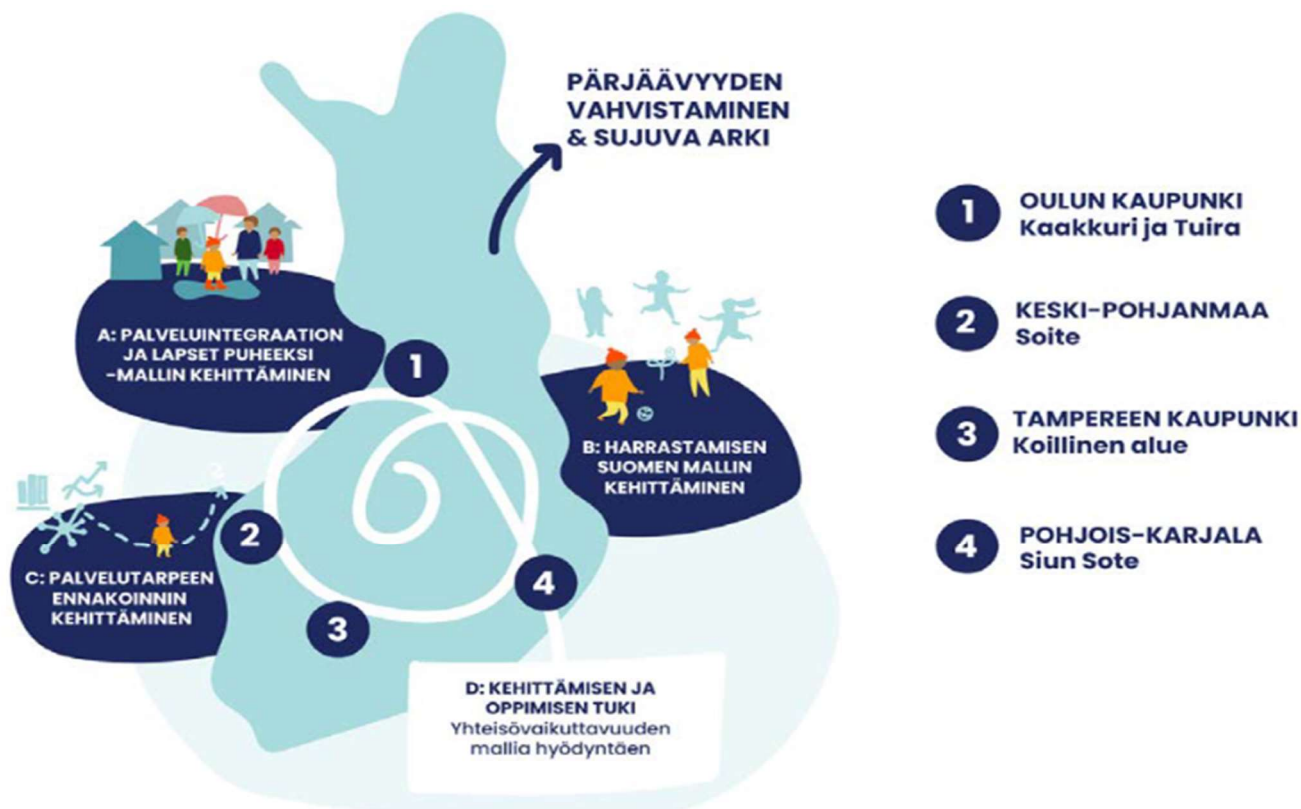
### 3.1 Alueellinen oppimisverkosto ja yhteisövaikuttavuus

Itsenäisyyden juhluvuoden lastensäätiö (Itla), Oulun yliopisto, Soite ja Vetelin opetus ja varhaiskasvatuspalvelut ovat tehneet yhteistyötä vuodesta 2020 alkaen lapsiperheiden pärjävyyden vahvistamiseksi ja sujuvan arjen parantamiseksi. Aluksi kehittämistyössä on maakunnan kunnista Vetelin lisäksi ollut Kokkola. Tehtävällä kehittämistyöllä pyritään saavuttamaan mahdollisimman hyvin yhteen toimivat sosiaali- ja terveyspalvelut sekä sivistystoimen organisaatiot. Palveluja on pyritty kehittämään siten, että ne mahdollisimman hyvin tukisivat lasten, nuorten ja lapsiperheiden hyvinvointia ja ennaltaehkäisevät ongelmia. Tätä tavoitellaan integroimalla hyvinvointialueen palvelut toimimaan yhdessä kuntien palveluiden, erityisesti varhaiskasvatuksen, koulun ja vapaa-ajan palveluiden sekä kolmannen sektorin toimintojen kanssa. Soite on sitoutunut yhteistyöhön Itlan kanssa vuosille 2023–2026.

Hyvinvointialueen ja koulutuksen järjestäjien yhteistyötä, toimivia yhteistyörakenteita ja tiedonkulkua pidetään keskeisinä tekijöinä laadukkaan yhteisöllisen ja yksilöllisen opiskeluhuollon kannalta. Toimijoiden välille on tärkeää luoda yhdessä tekemisen kulttuuri. Olemassa olevien yhteistyörakenteiden vahvistamisen ja kehittämisen lisäksi on tärkeää luoda tarvittavia uusia rakenteita, myös erikoissairaanhoidon ja kolmannen sektorin toimijoiden kanssa.

Yhteisövaikuttavuus antaa toimivat raamit monialaiselle yhteistyölle (vrt. Yhteisövaikuttavuus 2023). Sen puitteissa yhteistyötä voidaan tehdä tavoitteellisesti yhdessä toimialoista riippumatta ja saada näin toimijoiden koko potentiaali käyttöön. Yhdessä tekemällä on mahdollista kehittää sekä oppilaitosympäristöjä että ratkaista yksittäisten opiskelijoiden haasteita, jotka voisivat olla liian hankalia yksittäisen ammattiryhmän ratkaistavaksi tai erillisesti työskennellen. Monialaisessa yhteistyössä on aina vahvasti mukana opiskelija itse ja/tai hänen läheisensä. Onnistuneen monialaisen yhteistyön rakentumiselle on tärkeää luottamuksellinen ja kunnioittava ilmapiiri, toimivat rakenteet, asiantuntijuuden tunnistaminen sekä aikaa yhteiselle keskustelulle ja reflektoinnille. Näiden tekijöiden toteutuminen edellyttää onnistunutta yhteistyön koordinoitua sekä yhteistyö- ja kommunikaatiotaitoja.

Kuvio 11. Alueelliseen oppimisverkostoon osallistuvat alueet (kuva: Verstas, lapsuuden rakentajat)



Itla vastaa alueellisen oppimisverkoston toiminnasta, ylläpitämisestä, johtamisesta ja koordinoinnista. Oulun yliopisto puolestaan vastaa alueellisen oppimisverkoston toimintaan liittyvän tutkimusverkoston koordinaatiosta ja johtamisesta. Yhteisövaikuttavuustyössä korostuu tiedolla johtaminen. Tieto kertyy havainnoista perheiden ja eri palveluiden arjesta. Tiedolla johtamista pyritään alueellisen oppimisverkoston yhteistyössä systematisoimaan. Hyvinvointialue ja Itla yhdessä pyrkivät suuntaamaan resursseja ilmiöihin, joiden suhteen päätetään toteuttaa monialaisia esim. sosiaali- ja terveyspalveluiden varhaiskasvatuksen tai koulun yhteisötyön aloitteita.

### **3.2 Kasvun tuen johtoryhmä**

Opiskeluhuollon ohjausryhmänä Vetelissä toimii Kasvun tuen johtoryhmä. Ryhmän tehtävänä on linjata ja tukea kuntatasolla opiskeluhuollon toiminnan tavoitteiden saavuttamista ja yhtenäisten toimintatapojen omaksumista. Kasvun tuen johtoryhmä suunnittelee, kehittää ja arvioi opiskeluhoitoa, ohjaa koulukohtaisen opiskeluhoitoryhmän toimintaa, käsittelee ajankohtaisia ilmiöitä sekä seuraa poissaolojen määrän kehittymistä ja puuttumisen mallin toimenpiteiden vaikuttavuutta. Ryhmään kuuluvat: sivistysjohtaja (pj, koollekutsuja), perusopetuksen rehtori (varajäsen apulaisjohtaja), Tunkkarin ja Ylipään koulujen apulaisjohtajat, päiväkodin johtaja, hyvinvointialueen edustaja (sosiaalityöntekijä), koordinoivat erityisopettajat sekä kutsuttaessa muita asiantuntijoita. Mukana ryhmässä on myös Itlan kehittämistyöntekijä, joka toimii kokousten sihteerinä. Lukion rehtori osallistuu kerran lukukaudessa ryhmän kokoukseen. Ryhmä kokoontuu 8-10 kertaa lukuvuodessa.

### **3.3 Koulukohtainen opiskeluhoitoryhmä**

Vetelin perusopetuksessa on yksi koulukohtainen opiskeluhoitoryhmä, joka vastaa koulun opiskeluhuollon suunnittelusta, kehittämisestä, toteuttamisesta ja arvioinnista. Tässä ryhmässä on jokaiselta perusopetuksen koulusta edustajia. Ryhmän keskeinen tehtävä on koulu yhteisön hyvinvoinnin ja turvallisuuden edistäminen sekä ajankohtaisten ilmiöiden käsittely. Koulukohtaisessa opiskeluhoitoryhmässä on mukana oppilaskunnan edustajat, joiden kautta kaikki oppilaat pääsevät vaikuttamaan yhteisiin asioihin. Opiskeluhoitoryhmä voi tarvittaessa kuulla asiantuntijoita. Ryhmä kokoontuu marraskuussa ja huhtikuussa. Ryhmä voi tarvittaessa kokoontua useammin.

Koulukohtaiseen opiskeluhoitoryhmään kuuluu perusopetuksen rehtori (koollekutsuja ja pj), apulaisjohtajat, oppilaanohjaaja, erityisopetuksen koordinaattorit (sihteeri), oppilaskunnan ohjaaja alakoulusta sekä yläkoulusta, kuraattori, kouluterveydenhoitaja, koulunuorisotyöntekijä, nepsykoordinaattori, koulunkäynninohjaajien koordinaattori, yksi muun henkilökunnan edustaja (siistijä/ruokahuollontyöntekijä/ammattihenkilö), oppilaskunnan edustajat luokilta 4, 6 ja 9, sekä yksi huoltajien edustaja jokaiselta ala- ja yläkoululta. Huoltajaedustajat valitaan vanhempainilloissa. Kokouksesta kirjataan muistio.

### 3.4 Kasvun tuen ryhmä

Kasvun tuen ryhmä (YHR) työstää Kasvun tuen johtoryhmästä ja koulukohtaisesta opiskeluhoitoryhmästä tulevia syötteitä. Tehtävänä on konkreettisten toimenpiteiden laatiminen, yhtenäisten toimintatapojen jalkauttaminen kentälle sekä yksikkökohtaisten suunnitelmien työstäminen. Kasvun tuen kokoontumiset näkyvät koulun yhteisessä YS-kalenterissa. Kasvun tuen ryhmään kuuluvat koordinoivat erityisopettajat, kouluterveydenhoitaja, kuraattori sekä tarvittaessa voidaan kutsua nepsy-ohjaaja, koulunuorisotyöntekijä tai muita asiantuntijoita.

Ryhmän tärkein tehtävä on yhteisön hyvinvoinnin ja turvallisuuden edistäminen matalalla kynnyksellä, jotta kukaan työyhteisössä ei jäisi huolien kanssa yksin. Luokanopettajat ja luokanohjaajat voivat olla yhteydessä erityisopetuksen koordinaattoriin, jos heillä on huolta tai konsultaationtarvetta ryhmän tai yksittäisen oppilaan (anonymisti) tilanteesta tai jostakin esille tulleesta ilmiöstä. Luokanopettajan/luokanohjaajan esittämä aihe voidaan ottaa käsittelyyn Pedagogisessa kahvilassa. Pedagogisen kahvilan on tarkoitus toimia kohtaamispaikkana, jossa itseä askarruttavia asioita saa yleisellä tasolla tuoda esille. Erityisopetuksen koordinaattorit toimivat koollekutsujina.

### 3.5 Koulun henkilöstö yhteisöllisessä opiskeluhoollissa

Oppilasta tukeva yhteisöllinen koulu arvostaa oppilaiden, opettajien, muiden kouluyhteisön jäsenten ja asiantuntijoiden sekä perheiden merkitystä toiminnassaan. Koulussa opiskeluhoolto on kaikkien kouluyhteisössä työskentelevien ja opiskeluhooltopalveluista vastaavien työntekijöiden tehtävä. Kouluyhteisössä tulee huomioida kaikessa tekemisessä tasa-arvo ja yhdenvertaisuus.

**Rehtori** vastaa opiskeluhoollon ja moniammatillisen yhteistyön suunnittelusta, koordinoinnista ja johtamisesta. Rehtori vastaa siitä, että oppilaalla on mahdollisuus saada hänelle tarkoitetut ohjaus- ja tukipalvelut. Rehtori huolehtii koko koulun, oppilaiden ja henkilökunnan hyvinvoinnista ja tukee henkilöstöä heidän työssään.

**Opettajan** tehtävänä on luoda myönteinen työskentelyilmapiiri luokkaan ja tukea oppilaiden osallisuutta. Opettaja pitää säännöllisesti yhteyttä koteihin oppilaan asioissa. Opettaja osallistuu yhteisölliseen opiskeluhooltotyöhön, huolehtii oppilaiden hyvinvoinnista ja vastaa poissaolojen seurannasta poissaolomallin mukaisesti. Opettajan velvollisuuksiin kuuluu varhaisessa vaiheessa esiin tulleen huolen puheeksi ottaminen oppilaan ja hänen huoltajiensa kanssa heti huolen tullessa esiin ja osallistuu tarvittaessa monialaiseen asiantuntijaryhmään tai LP-keskusteluun. Opettajan tehtävä on seurata oppilaan opintojen edistymistä huomioiden tuen tarpeet esimerkiksi opetusta eriyttämällä.

**Erityisopettaja** tukee oppilaan opiskelua ja koulunkäyntiä ratkaisukeskeisellä otteella yhteistyössä luokanopettajien ja aineenopettajien kanssa, kun oppilaalla on oppimisvaikeuksia, keskittymisvaikeuksia, käyttäytymisen haasteita tai muita koulunkäyntiin liittyviä ongelmia. Hän pyrkii ennaltaehkäisemään oppilaan opintoihin liittyvien ongelmien syntymistä ja kasautumista sekä luomaan omalta osaltaan myönteistä ilmapiiriä luokkiin ja oppilaiden kohtaamisiin. Erityisopettaja toimii yhteistyössä oppilaiden, opetusryhmien, opettajien, koulunkäynninohjaajien, huoltajien sekä opiskeluhuollon asiantuntijoiden sekä muiden yhteistyötahojen kanssa. Hän on mukana nivelvaiheissa erityisesti koulun alkaessa, viidennelle ja seitsemännelle luokalle sekä jatko-opintoihin siirryttäessä. Erityisopettaja osallistuu opiskeluhuollon suunnitteluun ja toteuttamiseen.

**Oppilaanohjaajan** työskentely keskittyy luokkiin 7–9. Oppilaanohjaaja ohjaa oppilasta yläkoulun aikana yhteistyössä muiden opettajien ja vanhempien kanssa (esim. oppimaan oppimisen ohjaus, yläkoulussa opiskelu, itsensä tunteminen, valinnaisaineiden valinta jne.). Oppilaanohjaaja pitää oppilaanohjauksen luokkatunnit, antaa henkilökohtaista ohjausta sekä tehostettua henkilökohtaista oppilaanohjausta, josta laaditaan henkilökohtainen jatko-opintosuunnitelma. Oppilaanohjaaja vastaa työelämää tutustumisen (TET) organisoinnista sekä jatko-opintoihin hakeutumisen ohjauksesta ja yhteishaun toteuttamisesta. Oppilaanohjaaja toimii linkkinä peruskoulun ja toisen asteen nivelvaiheessa. Oppilaanohjaaja osallistuu opiskeluhuollon suunnitteluun ja toteuttamiseen.

**Koulunkäynninohjaaja** tukee omalta osaltaan oppilaan tai opetusryhmän koulunkäynnin sujumista ja on opettajan työpari. Koulunkäynninohjaajan ydintehtävänä on tukea oppilaan omatoimisuutta kannustavalla työotteella, tukea oppilaan aktiivisuutta ja auttaa tunnistamaan oppilaan vahvuuksia sekä luo myönteistä ilmapiiriä luokkaan ja oppilaiden kohtaamiseen. Koulunkäynninohjaajan velvollisuus on ottaa esiin tullut huoli puheeksi opettajan kanssa. Koulunkäynninohjaaja osallistuu tarvittaessa oppilaspalaveriin tai monialaiseen asiantuntijaryhmään.

**Koulunuorisotyöntekijän** työtehtäviin kuuluu yhteisöllisyyden kasvattaminen, kiusaamisen ehkäiseminen ja kouluviihtyvyyden parantaminen (mm. välituntiaktiviteetit eri-ikäisille oppilaille) sekä niihin liittyvät työmenetelmät. Tehtäväkenttänä on pääasiallisesti Keskuskoulun 5-9 -luokat ja lukio. Koulunuorisotyöntekijä tekee yhteistyötä tiiviisti koulun henkilökunnan, oppilashuollon, tukioppilaiden ja oppilaskunnan kanssa sekä osallistuu tarvittaessa erilaisiin työryhmiin ja palaveriin.

**Nepsy-valmennus** on tavoitteellinen tukimuoto, jolla pyritään vahvistamaan oppilaan koulunkäyntiä ja arjen sujuvuutta. Tavoitteena on, että valmennuksen avulla valmennettava tulee tietoisemmaksi vahvuuksistaan ja voimavaroistaan. Yksilövalmennusta tarjotaan enintään 5–10 kertaa ja ohjautuminen tapahtuu opiskeluhuollon kautta. Pääsääntöisesti nepsyohjaus on koko luokkaan kohdistuvaa valmennusta, josta sovitaan yhdessä opettajien kanssa.

**Etsivän nuorisotyön** tehtävänä on varmistaa, että jokainen nuori saa kasvamiseen, itsenäistymiseen ja osallisuuteen tarvitsemansa tuen - että kenenkään ei tarvitse kasvaa ja selviytyä yksin. Etsivässä nuorisotyössä kohdataan 15–29-vuotiaita nuoria, jotka tarvitsevat arjessaan tukea sekä näkymiä



tulevaisuuteen. Halsualla, Kaustisella ja Vetelillä on yhteinen etsivä nuorisotyöntekijä, joka on muun nuorisotyön tavoin mukana mm. yläkoululaisten pienryhmätoiminnassa jatko-opiskeluun, elämänhallintaan tai kasvuun liittyen.

### 3.6 Nivelvaiheet varhaiskasvatuksesta esiopetukseen ja neljänneltä viidennelle luokalle

Lapsen siirtyessä varhaiskasvatuksesta esiopetukseen syksyllä aloittavat esioppilaat vierailevat tulevassa esiopetusryhmässä 1–2 kertaa keväällä huhti-toukokuun aikana. Nykyisille ja tuleville esioppilaille pyritään järjestämään myös yhteinen metsäretkipäivä. Tuleva esiopettaja, erityisopettaja sekä kuraattori voivat käydä vierailemassa päiväkodilla sovittuna ajankohtana seuraamassa viisivuotiaiden toimintaa. Varhaiskasvatuksen erityisopettaja järjestää tarvittaessa tiedonsiirto- ja arviointipalaverin lapsen huoltajien ja mahdollisten lasta kuntouttavien tahojen kanssa. Palaveriin kutsutaan tapauskohtaisesti esiopettaja sekä muita mahdollisia opiskeluhoillon ammattilaisia.

Siirryttäessä viidennelle luokalle luokkajaon työstäminen aloitetaan yhdessä keskustellen viimeistään ennen hiihtolomaa. Rehtori kutsuu keskustelun koolle ja keskusteluissa ovat mukana luokanopettajat, kuraattori, oppilaita opettavat erityisopettajat, nepsy-koordinaattori ja rehtori. Kuraattori tekee ensimmäisen keskustelun jälkeen oppilaalle ja hänen huoltajillensa Wilman kautta kyselyn liittyen 5.luokalle siirtymiseen. Kyselyssä huoltajat ja oppilas voivat tuoda esille toiveita ja ajatuksia nivelvaiheeseen liittyen. Seuraavassa keskustelussa nykyiset ja tulevat luokanopettajat keskustelevat rehtorin kanssa luokkajaosta. Tarvittaessa kutsutaan keskusteluihin muita koulun työntekijöitä.

### 3.7 Oppilaan vaikuttamismahdollisuudet kouluyhteisössä

Koulun toimintaa kehitettäessä on tärkeää ottaa huomioon oppilaiden mielipiteitä ja toiveita. Oppilaan osallistaminen koulun toimintaan ja sen suunnitteluun tukee oppilaan oppimismotivaatiota ja edistää hänen aktiivisuuttaan.

Oppilaita kuullaan ennen oppilaiden asemaan olennaisesti vaikuttavien päätösten tekoa, esim. ennen järjestyssääntöjen vahvistamista. Oppilaiden edustajat ovat mukana myös **koulukohtaisessa opiskeluhoiltoryhmässä**. Oppilaat saavat näin mahdollisuuden osallistua asioiden valmisteluun ja ilmaista mielipiteensä koulunsa toimintaan liittyvistä, heitä yhteisesti koskevista asioista.

Oppilaiden edustajia kuuluu myös **kouluruokaryhmään**. Ryhmään kuuluu ruokahuollon esihenkilö, rehtori, keittäjä, kotitalousopettaja, terveydenhoitaja, oppilasedustajia (3 alaluokilta, 1 yläluokilta ja 1 lukiosta) ja huoltajaedustajat koulukohtaisista opiskeluhoiltoryhmistä. Ryhmän vetäjänä ja koollekutsujana toimii ruokahuollon esihenkilö.

**Oppilaskunnat** ja **tukioppilastoiminta** antavat oppilaille mahdollisuuden vaikuttaa koulun kehittämiseen. Oppilailla on mahdollisuus vaikuttaa vastaamalla perusopetuksen laadun arviointiin ja valtakunnalliseen **kouluterveyskyselyyn**. Kouluterveyskysely tehdään säännöllisesti kahden vuoden välein. Siihen vastaavat 4., 5., 8. ja 9.-vuosiluokan oppilaat. Kyselyn tulokset käsitellään Kasvun tuen johtoryhmässä, jossa päätetään tarvittavista toimenpiteistä. Kouluterveyskyselyn tuloksia käsitellään myös koulukohtaisessa opiskeluhuoltoryhmässä. Lisäksi oppilaat pääsevät vaikuttamaan esim. kerhotoimintaan ja hankintoihin erilaisten kyselyjen kautta.

Vetelissä toimii **nuorisovaltuusto**, joka kokoontuu vapaa-aikapäällikön toimesta säännöllisesti. Nuorisovaltuuston edustajana on mahdollisuus päästä myös muihin kunnan päätöksentekoeleimiin.

### **3.8 Tupakkatuotteiden ja muiden päihteiden käytön ehkäiseminen ja käyttöön puuttuminen**

Opiskeluun liittyvää päihteitä koskevaa lainsäädäntöä ja ohjeistuksia ovat; Perusopetuslaki (1998), Lastensuojelulaki (2007), Alkoholilaki (2017), Tupakkalaki (2016), Huumausainelaki (2008) ja Vetelin perusopetuksen järjestyssäännöt.

Vetelin kunnassa on ennaltaehkäisevän päihdetyön suunnitelma, jonka laatimisesta, seurannasta ja arvioinnista vastaa kunnan hyvinvointityöryhmä. Suunnitelma hyväksytään valtuustossa osana kunnan hyvinvointikertomusta. Kouluterveyskyselyn (2023) mukaan veteliläisistä 8. ja 9.luokkalaisista 46 % on käyttänyt jotain tupakkatuotetta tai sähkösavuketta vähintään kerran. Nikotiinipusseja silloin tällöin tai viikoittain käyttäviä veteliläisiä 8. ja 9.luokkalaisia on alle 1,5 %. Veteliläisistä 8. ja 9.luokkalaisista 44 % arvio, että omalta paikkakunnalta on helppo hankkia huumeita (Kouluterveyskysely 2023).

Tupakkatuotteiden (ml. sähkötupakka), alkoholin ja muiden päihteiden käyttö ja hallussapito koulussa, koulumatkoilla ja koulun tilaisuuksissa, opintorekillä, akatemialeireillä tai koulun alueella on kielletty. Kaikkien koulun työntekijöiden tulee valvoa ja puuttua ko. aineiden hallussapitoon ja käyttöön. Tällöin kaksi aikuista pyytää oppilasta luovuttamaan tupakkatuotteet pois ja asia kirjataan Wilman tukilehdelle (toimenpiteet -> kurinpitotoimet -> vaarallisen esineen tai aineen haltuunotto). Tupakkatuotteiden, alkoholin tai muiden päihteiden käytön, hallussapidon tai vahvan epäilyn ilmetessä tilanteen selvittämisessä mukana olleet työntekijät ottavat aina yhteyttä huoltajiin ja tarvittaessa sosiaaliviranomaisiin ja poliisiin.

Tupakoinnin ja päihteiden vaikutuksista ja vaaroista informoidaan oppilaita luokka-asteen mukaisesti eri oppiaineissa, yläkoulussa erityisesti terveystiedossa. Asioista keskustellaan lisäksi silloin, kun ne nousevat esille esimerkiksi luokkatilanteissa tai koulun tasolla ilmiöinä. Vuosittain järjestettävissä murkkupajoissa ennaltaehkäisevä päihdetyö on yhtenä teemana.

Terveystarkastuksissa keskustellaan päihteiden käytön ehkäisemisestä 5. luokasta lähtien. Yläkoulussa kouluterveydenhoitaja tekee päihdeseulan oppilaalle 8.luokan laajan terveystarkastuksen yhteydessä, jos oppilaan kohdalla on herännyt huoli päihteiden käytöstä.

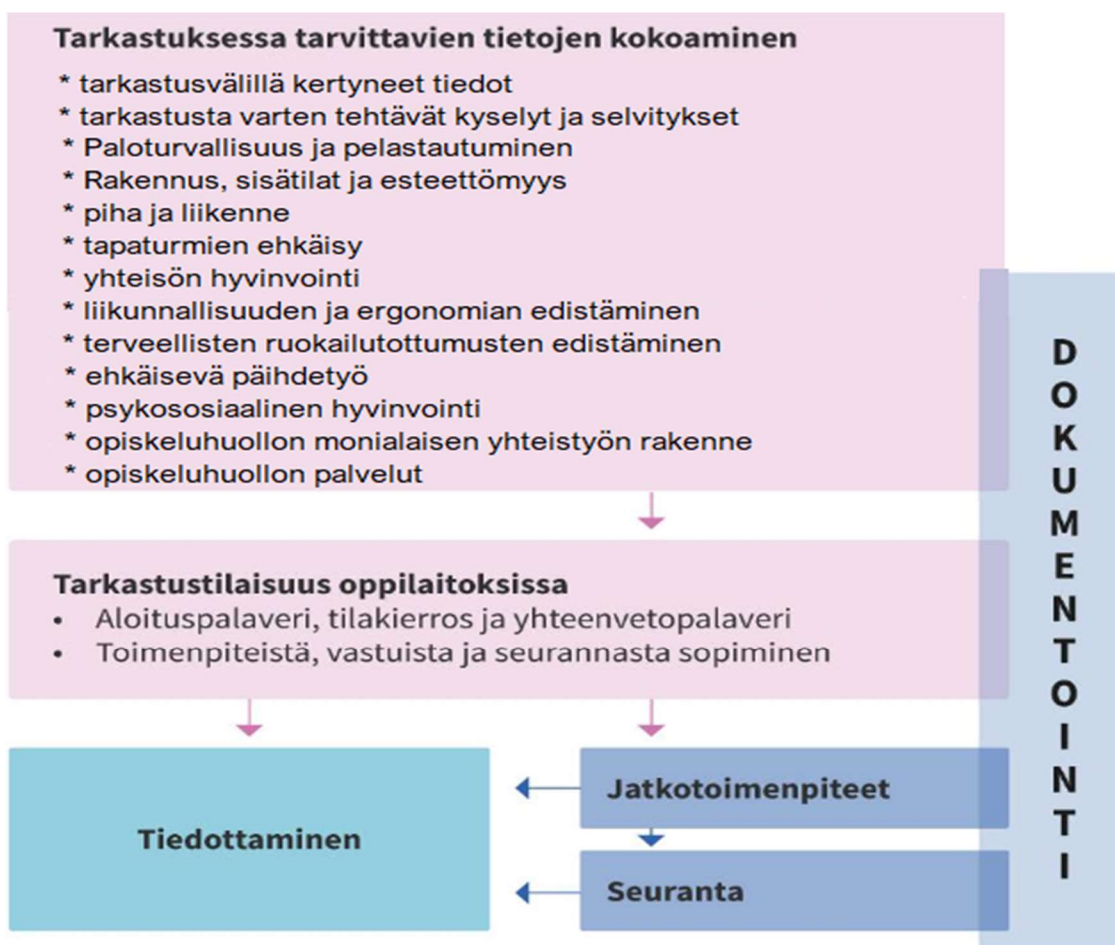
Kouluterveydenhoitaja voi tehdä päihdeseulan tarvittaessa eri ikäisille oppilaille, jotka ovat kokeilleet päihteitä. Oppilaita ohjataan terveelliseen ja päihteettömään elämäntapaan.

Opetuksen järjestäjällä on yhteistyö- ja kumppanuussopimus Ehyt ry:n kanssa päihde-, riippuvuus-, peli- ja somekasvatuksesta, jota toteutetaan lukuvuosittain eri ikäluokille.

### 3.9 Kouluympäristön terveellisyys ja turvallisuuden tarkastukset

Terveydenhuoltolain (1326/2010) mukaan koulu- ja opiskeluterveydenhuollon tehtäviin sisältyy oppilaitosympäristön terveellisyys ja turvallisuuden sekä yhteisön hyvinvoinnin edistäminen ja seuranta kolmen vuoden välein. Tarkastukset tehdään laajassa yhteistyössä eri viranomaisten sekä oppilaiden / opiskelijoiden ja huoltajien kanssa. Tarkastuksessa todettujen puutteiden korjaamista on seurattava vuosittain (Valtioneuvoston asetus neuvolatoiminnasta, koulu ja opiskeluterveydenhuollosta sekä lasten ja nuorten ehkäisevästä suun terveydenhuollosta 338/2011 12 §)

Kuvio 12. Kouluympäristön terveellisyys ja turvallisuuden tarkistaminen (kuva: THL)



## 4 YKSILÖKOHTAINEN OPISKELUHUOLTO

Kaikki esiopetuksen, perusopetuksen ja lukiokoulutuksen opiskelijat ovat oikeutettuja opiskelijahuoltolain mukaisesti opiskeluhoollon palveluihin. Opiskeluhoolltopalveluilla tarkoitetaan kouluterveydenhoitajan, kuraattorin, psykologin tai psykkarin palveluita tai monialaista asiantuntijaryhmää. Opiskelijalle on järjestettävä mahdollisuus keskustella henkilökohtaisesti opiskeluhoollon työntekijän kanssa seitsemän päivän sisällä pyynnöstä. Kiireellisessä tapauksessa mahdollisuus keskusteluun on järjestettävä samana tai seuraavana työpäivänä. Jos kouluyhteisössä työskentelevä arvioi oppilaan tarvitsevan opiskeluhoolltopalveluita, on työntekijän otettava viipymättä yhteyttä opiskeluhoolltoon yhdessä oppilaan kanssa ja kerrottava tarvittavat tiedot tuen tarpeen arvioimiseksi.

Yksilökohtainen opiskeluhoollto perustuu aina oppilaan sekä tarvittaessa huoltajan suostumukseen. Oppilaan omat toivomukset ja mielipiteet otetaan huomioon häntä koskevissa toimenpiteissä ja ratkaisuisa hänen ikänsä ja kehitystasonsa mukaisesti. Huoltajalla ei ole oikeutta kieltää alaikäistä käyttämästä opiskeluhoollon palveluja.

Oppilas voi painavasta syystä kieltää huoltajaansa osallistumasta itseään koskevan opiskeluhoolltoasian käsittelyyn sekä kieltää antamasta heille itseään koskevia salassa pidettäviä opiskeluhoollon tietoja, jollei se ole selvästi hänen etunsa vastaista. Arvion edun toteutumisesta tekevät kuraattori ja kouluterveydenhoitaja. Yksilökohtaisessa työssä noudatetaan tietojen luovuttamista, saamista ja salassapitoa koskevia säännöksiä

Kurinpitoimen tai opetukseen osallistumisen epäämisen yhteydessä oppilaalle järjestetään tarvittaessa yksilökohtaista opiskeluhoollollista tukea. Tehostetun ja erityisen tuen sekä joustavan perusopetuksen yhteydessä opiskeluhoollolliset tukitoimet ja yhteistyötahot kirjataan tuen asiakirjoihin. Epäämisen aikana oppilaalle on järjestettävä 36 h §:ssä tarkoitettuna oppilashuollona mahdollisuus keskustella henkilökohtaisesti oppilashuollon psykologin tai kuraattorin kanssa. Lisäksi oppilaalle on järjestettävä muu hänen tarvitsemansa tuki epäämisen aikana ja oppilaan palatessa opetukseen. Oppilaalle tehdään suunnitelma opetukseen palaamisen tukemiseksi.

#### 4.1 Ohjautuminen kouluterveydenhuollon palveluihin

Esiopetuksen opiskeluhooltoon sisältyy ikäryhmälle suunnatut neuvolapalvelut, joiden tarkoituksena on lapsen kasvun, kehityksen ja hyvinvoinnin sekä vanhempien ja koko perheen hyvinvoinnin seuranta ja tukeminen. Kouluterveydenhuollossa jatketaan neuvolassa alkanutta lapsen, vanhempien ja koko perheen hyvinvoinnin seurantaa ja tukemista.

**Kouluterveydenhoitaja** pitää koululla sairausvastaanottoa, huolehtii ensiavusta sekä tarvittaessa jatkohoitoon ohjaamisesta. Terveydenhoitaja tapaa oppilaat terveystarkastuksissa vuosittain. Laajat terveystarkastukset tehdään 1., 5. ja 8. luokilla. Laajaan terveystarkastukseen kuuluu terveydenhoitajan ja lääkärin tarkastus. Laajassa terveystarkastuksessa tarkastellaan oppilaan ja perheen hyvinvointia, kouluhyvinvointia ja oppimiseen liittyviä asioita. Tätä varten oppilas, huoltaja ja opettaja huoltajan suostumuksella täyttävät ”Oppilaan selviytyminen ja hyvinvointi koulussa”-lomakkeet (terveydenhoitaja toimittaa).

Oppilas voi tulla terveydenhoitajan vastaanotolle muulloin kuin luokkakohtaisen tarkastuksen yhteydessä. Myös huoltajat voivat ottaa yhteyttä ja varata ajan oppilaalle tai kysyä neuvoa oppilaan terveyttä ja hyvinvointia koskevista asioista. Opiskelijalle on järjestettävä mahdollisuus saada arkipäivisin virka-aikana välittömästi yhteys opiskeluterveydenhuoltoon.

Jos oppilaan terveydentila edellyttää säännöllistä lääkitystä koulupäivän aikana, tehdään lääkehoitosuunnitelma yhdessä huoltajien kanssa ja tarvittaessa huoltajan luvalla tiedotetaan opettajaa asiasta. Erityisruokavalion toteuttamiseksi koulussa vaaditaan lääkärin tai terveydenhoitajan todistus, joka toimitetaan Keskuskoulun keittiölle ja kotitaloustunneille. Erityisruokavaliota tarkistetaan terveystarkastusten yhteydessä.

Terveydenhoitaja osallistuu opiskeluhoollon toimintaan ja työskentelee koulussa moniammatillisen työyhteisön jäsenenä edistäen omalta osaltaan oppilaiden ja kouluyhteisön hyvinvointia. Hän tekee yhteistyötä opettajien kanssa ja osallistuu tarvittaessa asiantuntijana oppitunneille (terveyskasvatus). Terveydenhoitaja osallistuu kolmen vuoden välein oppilaitosympäristön terveellisuuden ja turvallisuuden arvioimiseen yhteistyössä eri asiantuntijoiden kanssa.

Terveydenhoitajan aikataulut on ilmoitettu Wilman etusivulla erillisessä viikkotiedotteessa, josta myös sivukoulujen käyntipäivät löytyvät.

**Koululääkäri** käy Keskuskoululla 1–2 kertaa kuussa ja Tunkkarin ja Ylipään kouluilla tarpeen mukaan. Lääkärille voi saada ajan vanhempien tai oppilaan toivomuksesta tai jos kouluterveydenhoitajan tarkastuksessa ilmenee tarvetta lääkärillä käyntiin. Tarvittaessa koululääkäriajan voi varata terveydenhoitajan kautta. Pääsääntöisesti lääkärin hoitoa vaativat sairausasiat hoidetaan Tunkkarin terveyskeskuksen vastaanotolla. Koululääkäri työskentelee koulussa moniammatillisen työyhteisön jäsenenä edistäen omalta osaltaan oppilaiden ja kouluyhteisön hyvinvointia.

**Koulupsyykkarin** eli psykiatrisen sairaanhoitajan palvelut ovat 7.–9. luokkalaisten käytettävissä Keskuskoululla yhtenä päivänä viikossa. Psykkarille ohjaututaan kouluterveydenhoitajan tai kuraattorin kautta.

## 4.2 Ohjautuminen psykologipalveluihin

**Koulupsykologi** edustaa psykologista asiantuntemusta koulu yhteisössä. Työssä painottuu konsultatiivinen, hyvinvointia edistävä ja ongelmia ennaltaehkäisevä työskentelyote. Koulupsykologille ohjaututaan huoltajien, opiskeluhoollon, koulun henkilökunnan tai oppilaan oman yhteydenoton kautta. Koulupsykologisiin voi olla yhteydessä esimerkiksi tunne-elämän ja minäkuvan haasteissa, yleisissä mielenterveyden pulmissa (kuten stressi, jännitys, ahdistus ja madaltunut mieliala), sekä akuuteissa kriiseissä, kuten läheisen menetys tai vakava sairastuminen. Lisäksi koulupsykologi osallistuu yhteistyössä koulun henkilökunnan kanssa oppilaiden oppimisedellytysten arviointiin sekä tukitoimien suunnitteluun oppimiseen ja opiskeluun liittyvissä vaikeuksissa. Psykologin aikataulut on ilmoitettu Wilman tiedotteissa kohdassa *“Koulupsykologi tiedottaa”*.

Oppimiseen ja opiskeluun liittyviin tutkimuksiin ohjaututaan erityisopettajan läheteellä. Oppilaan tehostetun tuen päätös on edellytyksenä tutkimuksiin pääsulle. Lähetete koulupsykologin arvioon löytyy Wilman etusivun linkkistasta. Yhteydenotto tehdään yhdessä oppilaan kanssa. Jos tämä ei ole mahdollista, oppilaalle on annettava tieto yhteydenotosta ja mahdollisuus keskustella siihen liittyvistä syistä. Myös oppilaitoksen muu henkilö, joka ammatillisessa tehtävässään on saanut tietää oppilaan tuen tarpeesta, voi salassapitosäännösten estämättä ottaa yhteyttä opiskeluhoollon psykologisiin tai kuraattoriin. Huoltajalle tai muulle lailliselle edustajalle on annettava tieto yhteydenotosta. (OHL 16§)

## 4.3 Ohjautuminen kuraattoripalveluihin

**Kuraattori** työskentelee koulussa moniammatillisen työyhteisön jäsenenä edistäen omalta osaltaan oppilaiden ja koulu yhteisön hyvinvointia. Hän kuuluu koulukohtaiseen opiskeluhoolloryhmään ja tarvittaessa monialaiseen asiantuntijaryhmään. Kuraattorin työ voi kohdistua joko yksittäiseen oppilaaseen perheineen, oppilasryhmään tai kokonaiseen luokkaan.

Oppilas voi oma-aloitteisesti ohjautua kuraattorille ottamalla yhteyttä kuraattoriin puhelimitse tai Wilma-viestillä. Myös oppilaitoksen henkilöstö voi ohjata opiskelijan kuraattorille. Kuraattorin tulee saada ohjauksen yhteydessä tarvittavat tiedot opiskeluun ja koulunkäyntiin liittyen.

#### 4.4 Monialainen asiantuntijaryhmä

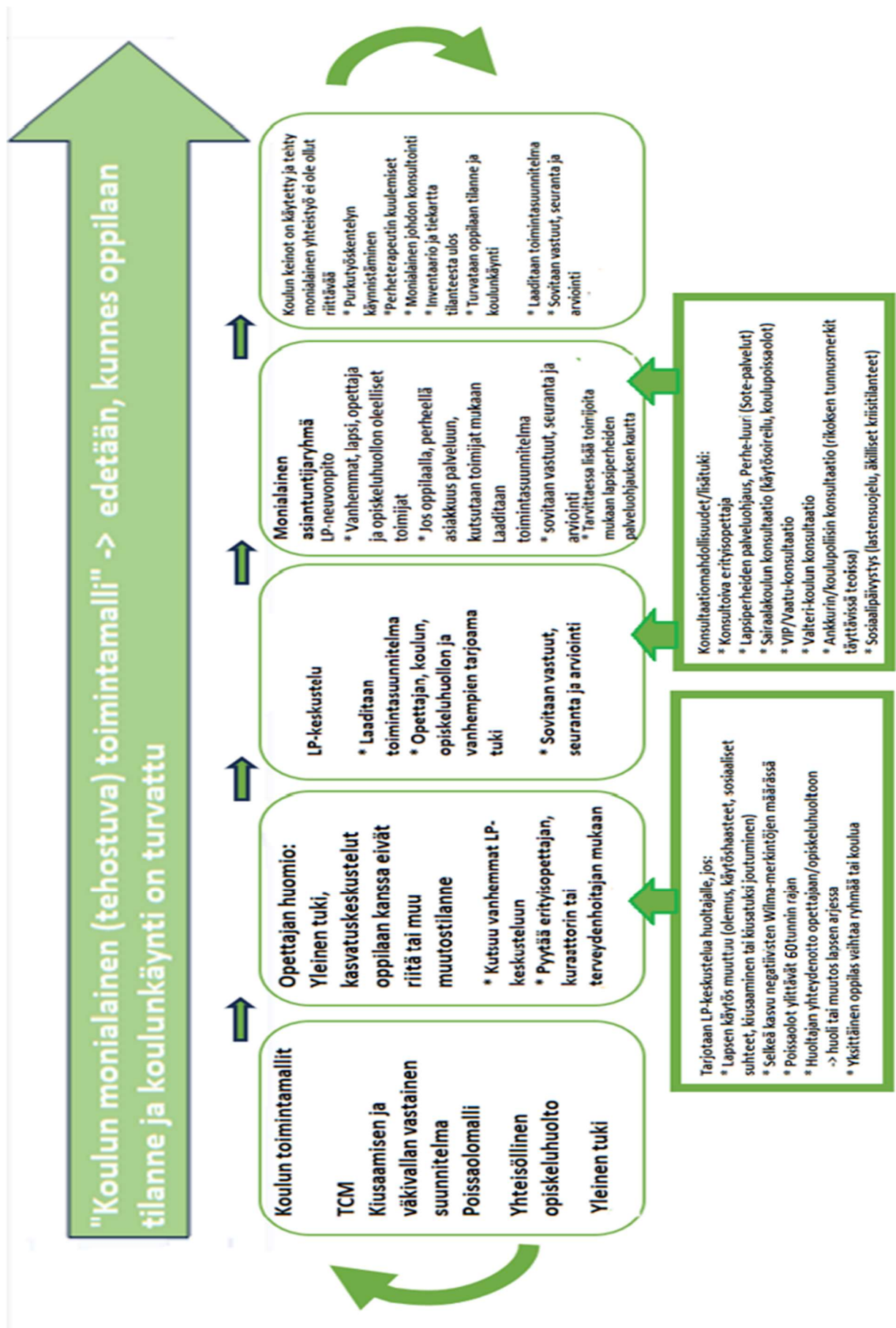
Yksilökohtaista opiskeluhoitoa toteutetaan tarvittaessa monialaisessa asiantuntijaryhmässä (ATR). ATR-työtä on Vetelissä tarkoitus toteuttaa TMTM-mallin mukaisesti. ATR-ryhmä kootaan tapauskohtaisesti yksittäisen oppilaan tuen tarpeen selvittämiseksi ja järjestämiseksi. Ryhmän koollekutsujana on henkilö, jolla on huoli oppilaasta. Ryhmän nimeäminen edellyttää opiskelijan kirjallista suostumusta (liite 2). Ellei oppilaalla ole edellytyksiä arvioida annettavan suostumuksen merkitystä, suostumus pyydetään huoltajalta. Luvan voi allekirjoittaa vasta palaverin alussa, jos palaverista ja kokoonpanosta on sovittu suullisesti. Oppilaan/huoltajan yksilöidyllä kirjallisella suostumuksella opiskelijan asian käsittelyyn voi osallistua tarvittavia opiskeluhoillon yhteistyötahoja tai oppilaan läheisiä. Jos oppilas/huoltaja kieltävät asian käsittelyn asiantuntijaryhmässä, kiello kirjataan suostumuslomakkeeseen, jotta voidaan jälkeinpäin osoittaa koulun ottaneen asian esiin ja tarvittaessa tehdään lastensuojeluilmoitus.

Monialaiseen asiantuntijaryhmään osallistunut erityisopettaja tai luokanopettaja/-ohjaaja kirjaa opiskeluhoitokertomuksen Wilmaan (muistiot -> opiskelijakohtainen muistio). Kirjaamisvastuusta sovitaan ATR-palaverin alussa. Terveystoimittaja ja kuraattori tekevät lain velvoittamat kirjaukset potilasasiakirjoihin. Monialaisessa asiantuntijaryhmässä käsiteltävät asiat ovat lainsäädännön mukaan salassa pidettäviä (PoL 40§). Asiantuntijaryhmän jäsenillä on oikeus pyytää neuvoo tarpeelliseksi katsomiltaan asiantuntijoilta, mutta asiantuntijaryhmän jäsen ei saa käyttää ryhmän jäsenenä saamiaan salassa pidettäviä tietoja muuhun kuin opiskeluhoitoon liittyvään tehtävään.

#### 4.5 Tehostuvan moniammatillisen tuen malli

*Tehostuvassa moniammatillisen tuen mallissa* esitetään keinoja käytöksellä reagoivan oppilaan tukemiseen ja tilanteen ratkaisemiseen, kun koulun tarjoama yleinen tuki, opettajan yksilöohjaus ja TCM:n mukaiset ryhmänhallintakeinot eivät ole riittäviä. Tällöin käynnistetään TMTM- mallin mukainen työskentely, jossa hyödynnetään Lapset puheeksi- menetelmää (Kuvio 13).

Kuvio 13. Tehostuvan moniammatillisen tuen malli





#### **4.6 Lapset puheeksi -menetelmä**

Kaksiportaiseen Lapset puheeksi –menetelmään kuuluu Lapset puheeksi –keskustelu ja Lapset puheeksi –neuvonpito. Menetelmäkoulutuksen käynyt koulun tai opiskeluhuollon työntekijä toimii keskusteluissa vetovastuussa. Lapset puheeksi -keskustelussa käsitellään oppilaan vahvuuksia ja mahdollisia haavoittuvuuksia ratkaisukeskeisellä otteella. Tarkoituksena on tukea oppilaan ja perheiden arjen sujumista, vahvistaa oppilasta suojaavia tekijöitä ja ennaltaehkäistä ongelmia. Keskustelun pohjalta tehdään toimintasuunnitelma, miten koulu ja huoltajat voivat tukea oppilasta paremmin. LP-keskustelun vetäjä kirjaa toimintasuunnitelman wilman muistioon.

LP –neuvonpito (ATR) kutsutaan koolle, kun LP-keskustelussa tunnistetaan lisäävun tarpeita. Neuvonpitoon voidaan kutsua esimerkiksi terapeutteja, jos oppilaalla sellaisia on. Tarkoituksena on koota ne toimijat yhteen, jotka voivat oppilasta ja perhettä auttaa. Pajalan perhetuki palveluista voidaan pyytää sosiaalityöntekijä neuvonpitoon. Tämä edesauttaa konkreettisten, sopivien ja suunnitelmallisen avun saamista. Työmenetelmän avulla lisätään perheiden osallisuutta palveluissa sekä kodin ja muun kehitysympäristön yhteistyötä. Lapset puheeksi –toimintamalli on konkreettinen keino lisätä avoimuutta ja yhteistyötä toimijoiden välillä asiakaslähtöisesti ja siirtää painopistettä korjaavista palveluista helposti tavoitettavaan matalan kynnyksen tukeen.

#### **4.7 Ilmiöneuvonpidot yhteisövaikuttavuustyön toimenpiteenä**

Ilmiöneuvonpito pohjautuu Lapset puheeksi -menetelmään. Lukuvuoden 2022 alussa nuorten keskuudessa esiintyi haastavia ilmiöitä, jotka näkyivät mm. paikkojen rikkomisena ja sotkemisena koululla ja koulun lähiympäristössä. Yhteisövaikuttavuustyössä lähdettiin etsimään ratkaisuja, jolla tilannetta voitaisiin parantaa yhdessä nuorten ja eri toimijoiden kanssa.

Yläkoululta kutsuttiin nuoria ja eri toimijoita ilmiöneuvonpitoon keskustelemaan asiasta. Neuvonpidon puheenjohtajana toimi hyvinvointialueen työntekijä, jolla on Lapset puheeksi -menetelmäkoulutus. Työskentelyssä painotettiin nuorten vahvuuksia. Neuvonpidon tarkoitus on lisätä nuorten osallisuutta ja vaikuttamismahdollisuuksia heitä koskevissa asioissa niin koulussa kuin vapaa-ajalla. Ilmiöneuvonpitoon kutsuttiin yläkouluikäisten oppilaiden (lupa huoltajilta) lisäksi joukko toimijoita, jotka näkyvät lasten ja nuorten arjessa koulussa tai vapaa-ajalla (kirjasto, seurakunta, kauppa ja liikuntakeskus). Mukana oli myös Ankkuritiimi.

Neuvonpito johti uusiin aloitteisiin ja toimintatapoihin ja sen seurauksena haastaviin ilmiöihin löydettiin ratkaisuja. Ilmiöneuvonpito kokoontui kuusi kertaa lukuvuoden 2022–2023 aikana. Jatkossa neuvonpito kokoontuu kerran syksyllä ja kerran keväällä sekä tarvittaessa useammin.

#### 4.8 Opiskeluhuollon moniammatillinen yhteistyö tehostetun ja erityisen tuen vaiheessa

Tehostetun tuen aloittaminen perustuu **pedagogiseen arvioon**. Pedagoginen arvio tehdään, kun havaitaan oppilaalla tuen tarvetta oppimisessa tai koulunkäynnissä. Yhteistyö oppilaan ja huoltajan kanssa on tärkeää sekä tuen tarpeiden selvittämisen että tuen suunnittelun ja onnistuneen toteuttamisen kannalta. Pedagogisen arvion valmistuttua luokanopettajan/-ohjaajan tulee ilmoittaa siitä erityisopettajalle, joka vie arvion moniammatilliseen käsittelyyn.

Moniammatillisessa käsittelyssä tulee olla mukana vähintään kaksi opiskeluhoollon työntekijää, jotka käyvät lukemassa pedagogisen arvion Wilmassa. Opiskeluhoollon työntekijä voi tarvittaessa kysyä lisätietoja pedagogisen arvion laatijoilta. Jos lisätietojen kysymisellä ei saada riittävästi tietoa päätöksenteolle, voidaan tarvittaessa pitää palaveri. Käsittelyn jälkeen erityisopettaja kirjaa päätöksen pedagogiseen arvioon, julkaisee pedagogisen arvion Wilmassa ja tiedottaa huoltajille, luokanopettajalle/luokanohjaajalle ja koulusihteerille, jatkaako oppilas yleisen tuen piirissä vai aloitetaanko tehostetun tuen tukitoimet. Jos oppilas siirtyy pedagogisen arvion käsittelyn jälkeen tehostettuun tukeen, aloittaa luokanopettaja/-ohjaaja oppimissuunnitelman kirjoittamisen. Oppimissuunnitelman valmistuttua pidetään oppimissuunnitelmapalaveri, johon tarvittaessa voidaan kutsua opiskeluhoollon työntekijöitä.

Jos tehostettu tuki ei riitä, tehdään oppilaasta pedagoginen selvitys. Pedagogista selvitystä varten erityisopettaja hankkii oppilaan opetuksesta vastaavien opettajien yhteenvedon oppilaan etenemisestä opinnoissaan sekä moniammatillisena yhteistyönä tehdyn yhteenvedon oppilaan saamasta tehostetusta tuesta ja oppilaan kokonaistilanteesta. Yhteenvedojen valmistuttua erityisopettaja tiedottaa sivistysjohtajalle, että asiakirja on luettavissa Wilmassa, jonka jälkeen sivistysjohtaja tekee arvion oppilaan erityisen tuen tarpeesta. Näiden kahden yhteenvedon ja niiden pohjalta laaditun arvion muodostamaa kokonaisuutta kutsutaan **pedagogiseksi selvitykseksi**. Sivistysjohtaja tiedottaa erityisen tuen päätöksestä koulusihteerille, toimistosihteerille, selvityksen tehneelle erityisopettajalle ja luokanopettajalle/luokanohjaajalle. Päätös erityisestä tuesta menee huoltajalle kirjallisena postitse. Erityisen tuen päätöksen jälkeen tehdään HOJKS kahden viikon kuluessa.

#### 4.9 Salassapito ja tiedonsaanti

Opiskeluhooltoon liittyvät asiakirjat ovat salassa pidettäviä. Tietojen luovutukseen tarvitaan oppilaan tai huoltajan kirjallisesti yksilöity lupa. Kun opiskeluhoollotyössä käsitellään yksittäistä oppilasta koskevaa asiaa, asian käsittelyyn voivat osallistua ne oppilaan opetukseen ja opiskeluhoollon järjestämiseen osallistuvat, joiden tehtäviin oppilaan asian käsittely kuuluu. Oppilaan huoltajan tai muun laillisen edustajan kirjallisella suostumuksella oppilaan asian

käsittelyyn voi osallistua asiantuntijaryhmässä myös muita tarvittavia tahoja. Tähän tarkoitukseen on käytössä kirjallinen suostumus opiskeluhooltoasian käsittelemiseksi (liite 2).

Yksilökohtaisen opiskeluhoollon järjestämiseen ja toteuttamiseen osallistuvilla on salassapitovelvollisuuden estämättä oikeus saada toisiltaan ja luovuttaa toisilleen sekä opiskeluhoollosta vastaavalle viranomaiselle sellaiset tiedot, jotka ovat välttämättömiä opiskeluhoollon järjestämiseksi ja toteuttamiseksi. Lisäksi heillä on oikeus saada ja luovuttaa toisilleen sekä oppilaan opettajalle, rehtorille ja opetuksen järjestäjälle oppilaan opetuksen asianmukaisen järjestämisen edellyttämät välttämättömät tiedot. (Perusopetuslaki 40 h §)

Huoltajan kirjallisella suostumuksella voidaan opetuksen järjestämisen kannalta välttämättömiä salassa pidettäviä tietoja pyytää myös muilta tahoilta (PoL 40§). Opetuksen järjestäjällä on salassapitosäännösten estämättä oikeus saada oppilaan opetuksen järjestämiseksi välttämättömät tiedot varhaiskasvatuksen tai sosiaali- ja terveydenhuollon viranomaiselta, muulta varhaiskasvatuksen, sosiaalipalvelujen tai terveydenhuollon palvelujen tuottajalta sekä terveydenhuollon ammattihenkilöltä (PoL 41§).

Opiskelijan siirtyessä toiselle paikkakunnalle, uudelle koulutuksen järjestäjälle voidaan siirtää opiskelijan ja/tai huoltajan kirjallisella luvalla opiskeluhoollon asiakasrekisteristä sellaiset salassa pidettävät tiedot, jotka ovat tarpeellisia opiskeluhoollon jatkuvuuden kannalta. (Oppilas- ja opiskeluhoollolaki 23§) Kunnan viranomaisen on velvollinen antamaan sosiaalihuollon viranomaiselle sen pyynnöstä ja salassapitosäännösten estämättä hallussaan olevat sosiaalihuollon asiakassuhteeseen olennaisesti vaikuttavat tiedot ja selvitykset, jotka ovat välttämättömiä asiakkaan sosiaalihuollon tarpeen selvittämiseksi, sosiaalihuollon järjestämiseksi ja siihen liittyvien toimenpiteiden toteuttamiseksi sekä viranomaiselle annettujen tietojen tarkistamista varten. (Laki sosiaalihuollon asiakkaan asemasta ja oikeuksista 20 §)

## 5 YHTEISTYÖ MUIDEN TAHOJEN KANSSA

### 5.1 Hyvinvointialue

Koulu tekee yhteistyötä Soiten lasten- ja nuorisopsykiatrian palveluiden, kehityspoliklinikan ja Nepsy-tiimin kanssa. Oppilaat ohjautuvat erikoissairaanhoidon pääsääntöisesti koululääkäriin läheteellä. Kuraattori, kouluterveydenhoitaja tai koulupsyykkari voivat ohjata oppilaan ja hänen perheensä perheneuvolan palvelujen piiriin.

Perhetukipalvelut (perheneuvola, lapsiperheiden kotipalvelu, perhesosiaalityö, lastensuojelu ja lastenvalvoja) Vetelin alueella tuottaa Perhe- ja sosiaalikeskus Pajala. Yhteistyötä tehdään palveluiden, kodin ja koulun välillä. Lastensuojelun sosiaalityöntekijä antaa tukea yksittäiseen oppilaan liittyvissä kysymyksissä, mikäli kyseessä on lastensuojelullinen huoli ja osallistuu tapauskohtaisesti monialaiseen asiantuntijaryhmään.

Lastensuojelulaki (LSL 25§) velvoittaa viipymättä ilmoittamaan huolesta, jos mm. sosiaali- ja terveydenhuollon, opetustoimen tai nuorisotoimen palveluksessa tai luottamustoimessa olevat henkilöt ovat virkaa tai tointa hoitaessaan tai tehtävässään saaneet tietää lapsesta, jonka hoidon tai huolenpidon tarve, kehitystä vaarantavat olosuhteet tai oma käyttäytyminen edellyttää lastensuojelutarpeen selvittämistä. Ilmoitusvelvollisuus ohittaa kaikki virkamiehiä muutoin sitovat salassapitosäännökset.

Ilmoituksen tekijä voi pyytää lastensuojelutarpeen selvitystä tai tehdä suoraan lastensuojeluilmoituksen. Selvityspyyntö ja lastensuojeluilmoitus tehdään siten, että sekä vanhemmat että ikä- ja kehitystaso huomioiden oppilas ovat tietoisia asiasta. Jos epäillään lapsen kohdistunutta rikosta, tehdään ensin lastensuojeluilmoitus ja rikosilmoitus kertomatta huoltajalle. Lastensuojelusta saadaan ohjeet, miten edetään tämän jälkeen. Lastensuojelun päivystysnumerosta voi myös kysyä toimintaohjeita, jos ilmoituksen tekijä on epävarma toimintatavoista. (Ks.LIITE 3, Minne ottaa yhteyttä -huoneentaulu).

### 5.2 Sairaalakoulukonsultaatio ja sairaalakouluopetus

Koulu voi tarvittaessa konsultoida sairaalakoulun konsultoivaa erityisopettajaa esimerkiksi haasteelliseen käyttäytymiseen, koulua käymättömyyteen, psyykkisiin ongelmiin, koulunkäynnin järjestämiseen sekä tukimuotoihin liittyvissä tilanteissa. Sairaalakoulun konsultaatio jatkuu maksuttomana vuoden 2026 loppuun. Yksittäistä oppilasta koskevaa konsultaatiota varten täytetään sairaalakoulun kotisivuilla oleva konsultaatiopyyntö ja lisäksi on oltava lupa konsultaatioon huoltajilta ([Sairaalakoulun kotisivut](#)).

Konsultaation lisäksi sairaalakoulu tarjoaa opetusta psykiatrisilla osastoilla oleville lapsille ja nuorille. Heillä on sairaalakoulussa automaattisesti koulupaikka. Sairaalaopetus tarjoaa erikoissairaanhoidossa oleville oppilaille avo-opetusta eli oppilaat käyvät koulua kotoa käsin. Avo-opetus jakaantuu oppilaisiin, jotka kykenevät käymään koulussa normaalia tai lievästi kevennettyä tuntimäärää sekä Polku- oppilaisiin, jotka käyvät aina hyvin yksilöllisesti sovittua pientä tuntimäärää.

Sairaalaopetuksen tavoitteena on turvata oppilaan koulunkäynti sairaalahoidon aikana sekä tukea oppilaan tervettä kasvua ja kehitystä. Tavoitteena on kuntouttavan opetuksen myötä palauttaa oppilas takaisin omaan ryhmäänsä tai löytää oppilaalle ryhmä, jossa hän voi edetä omien kykyjensä mukaisesti. Oppilaan aloittaessa opiskelun sairaalakoulussa ja palatessa takaisin omaan kouluun tehdään tarvittavaa yhteistyötä sairaalakoulun, koulun ja opiskeluhuollon välillä tukitoimien järjestämiseksi. Sairaalaopetuksen yhteydessä opiskeluhuollolliset tukitoimet ja yhteistyötahot kirjataan tuen asiakirjoihin.

### **5.3 Poliisi ja ankkuritoiminta**

Poliisi osallistuu kasvatustyöhön tarjoamalla ennaltaehkäisevää opetusta kouluissa. Poliisi voi käydä kouluilla antamassa oppilaille liikennevalistusta, laillisuuskasvatusta, päihde- ja huumevalistusta. Lisäksi poliisi voi kertoa kiusaamisesta ja turvallisesta somekäyttäytymisestä. Poliisin vierailut kouluilla voivat olla yleistä valistusta tai kohdentua johonkin erityiseen esille nousseeseen ilmiöön. Poliisi voi olla mukana myös yksittäisten tapahtumien selvittelyssä.

Keski-Pohjanmaan alueella toimii ankkuritiimi, joka pyrkii edistämään nuorten hyvinvointia ja ennaltaehkäisemään rikoksia. Ankkuri-malli perustuu moniviranomaisyhteistyöhön, jossa eri viranomaiset työskentelevät yhdessä (kaksi poliisia, nuorisotyöntekijä, sosiaaliohjaaja ja psykiatrinen sairaanhoitaja). Ankkuritiimin toimisto sijaitsee Kokkolassa. Tiimi käsittelee kaikki alle 18-vuotiaiden tekemiksi epäillyt rikokset ja rikolliset teot sekä poliisiin ja muiden viranomaistahojen tekemät lastensuojeluilmoitukset, jotka koskevat alaikäisten päihteiden käyttöä tai rikollista toimintaa.

### **5.4 Nuorisotoimi**

Kunnan vapaa-aikapäällikkö tekee yhteistyötä koulujen kanssa osallistumalla erilaisiin koulun tapahtumiin. Tarvittaessa yhteistyötä tehdään myös etsivän nuorisotyöntekijän kanssa perusopetuksen yläluokilla, toiselle asteelle siirryttäessä ja Vetelin lukiossa. Työskentelyn tavoitteena on tukea nuorta elämänhallinnassa, koulunkäynnissä ja jatko-opintoihin hakeutumisessa sekä tarjota tukea erityisesti niille oppilaille, jotka ovat vaarassa keskeyttää opintonsa tai syrjäytyä.

## 6 POISSAOLOJEN SEURAAMINEN JA NIIHIN PUUTTUMINEN

Perusopetuslain mukaan opetuksen järjestäjän tulee ennaltaehkäistä perusopetukseen osallistuvan poissaoloja, seurata oppilaan poissaoloja, puuttua niihin suunnitelmallisesti ja ilmoittaa luvattomista poissaoloista huoltajalle. Huoltajan velvollisuus on huolehtia, että oppivelvollisuus tulee suoritettua. Huoltajan on ilmoitettava oppilaan sairauspoissaoloista luokanopettajalle/-ohjaajalle, joka merkitsee poissaolon Wilmaan. Oppilas huolehtii sairauden aikana koulutehtävistään, jotka löytyvät Wilmasta. Jos oppilas on jäänyt sairauspoissaolon vuoksi jälkeen opinnoissa, hänellä on oikeus saada tarvittaessa tukiopetusta. Myös sairauspoissaolon aikana mahdollisesti ollut koe järjestetään hänelle erikseen.

Mikäli oppilas joutuu olemaan poissa koulusta muusta syystä (esim. matka), poissaoloon on pyydetty kirjallinen lupa etukäteen. Luokanopettaja/-ohjaaja myöntää luvan 1–7 päivän poissaoloon. Yli seitsemän päivän poissaoloon lupa on anottava rehtorilta ja neljä viikkoa pidempiin poissaoloihin lupa on anottava sivistyslautakunnalta. Luvan myöntämisen edellytyksenä on, että oppilas huolehtii poissaolon aikana itse koulutehtävistään. Tehtävät tulee olla suoritettuna oppilaan palatessa kouluun. Koulu ei ole velvollinen antamaan tukiopetusta tai tekemään erityisjärjestelyjä oppilaan ylimääräisen loman vuoksi. Huoltajan vastuulla on, että oppilas ei jää loman takia jälkeen opiskelussa.

Jos huoltaja ei ole ilmoittanut oppilaan sairauspoissaolosta tai lupaa poissaoloon ei ole etukäteen pyydetty, luokanopettaja/-ohjaaja ottaa yhteyttä kotiin luvattoman poissaolon syyn selvittämiseksi. Luokanopettaja/-ohjaaja sopii oppilaan kanssa korvaavien tehtävien/oppituntien suorittamisesta opettajien ohjeiden mukaisesti.

Vetelissä on otettu 3.10.2023 käyttöön uusi poissaolomalli ([poissaolomalli](#)). Luokanopettajan/-ohjaajan tulee seurata oppilaidensa poissaoloja säännöllisesti. Mikäli luvattomia tai huolta herättäviä poissaoloja on kertynyt paljon, edetään poissaolomallin mukaan. Luokanopettajan/-ohjaajan tulee täyttää Wilman tukivälilehdeltä poissaolojen lokikirja (30, 60, 90, 120 ja 150 tunnin poissaolon kohdalla), keskustella oppilaan ja huoltajien kanssa poissaolojen vaikutuksesta oppimiseen ja mahdollisista tukitoimista sekä konsultoida tarvittaessa muita oppilasta opettavia opettajia ja/tai opiskeluhoiltoa, ovatko he huolissaan oppilaasta (LIITE 4).

LIITE 1. Opiskeluhuollon monialaiset työryhmät

	Jäsenet	Tehtävät	Kokoukset
<b>Alueellinen opiskeluhuollon yhteistyöryhmä</b>	kunta nimeää edustajat	alueellisen opiskeluhuolto-suunnitelman valmistelu, seuranta ja arviointi	
<b>Kasvun tuen johtoryhmä</b>	sivistysjohtaja, perusopetuksen rehtori (varalla apulaisjohtaja), Tunkkarin ja Ylipään apulaisjohtajat, Itlan kehittämiskoordinaattori (sihteeri), päiväkodin johtaja, kuraattori, erityisopetuksen koordinaattorit, koordinoiva erityisopettaja ja sosiaalityöntekijä. Tarvittaessa kutsutaan paikalle muita asiantuntijoita esim. kouluterveydenhoitaja, Ankkuritiimin työntekijä, etsivä nuorisotyöntekijä/ koulunuorisotyöntekijä	johtaa oppilaitoksen opiskeluhuollon suunnittelua, kehittämistä, toteuttamista ja arviointia, koulu yhteisön terveyden, turvallisuuden ja hyvinvoinnin edistäminen ajantasaista kouluterveyskyselyä hyödyntäen sekä ongelmia ehkäisevä työ, ajankohtaisten ilmiöiden käsittely, koulupoissaolojen määrän tarkastelu marraskuussa ja huhtikuussa	8-10 kertaa vuodessa  koollekutsujana sivistysjohtaja
<b>Koulukohtainen opiskeluhuoltoryhmä</b>	rehtori, apulaisjohtaja(t), erityisopetuksen koordinaattorit, koordinoiva erityisopettaja opo, oppilaskunnan ohjaaja(t), kuraattori, psykologi, kouluterveydenhoitaja, koulunkäynninohjaaja, muun henkilökunnan edustaja, kaikilta kouluilta oppilaskunnan	Keskeinen tehtävä on koulu yhteisön hyvinvoinnin ja turvallisuuden edistäminen, ajantasaisten kouluterveyskyselyjen hyödyntäminen toimenpiteiden suunnittelussa ja kehittämisessä  oppilaitoksen opiskeluhuollon suunnittelu, kehittäminen, toteuttaminen ja arviointi,	2-3 kertaa lukuvuodessa (marraskuussa ja huhtikuussa)  koollekutsujana rehtori

	<p>oppilasedustajat 4., 6. ja 9.luokilta huoltajien edustaja yläkoululta ja kaikilta alakouluilta valitaan aina vuodeksi kerrallaan (tarvittaessa nepsy-ohjaaja, koulunuorisotyöntekijä, tai muu asiantuntija)</p>		
<p><b>Kasvun tuen ryhmä</b></p>	<p>koulutuksen järjestäjä päättää yhteistyössä opiskeluhuollon palveluita tuottavien tahojen kanssa tarkemmin tarpeellisen opiskeluhoitoryhmän kokoonpanon</p> <p>koordinovat erityisopettajat, erityisopetuksen koordinaattori, kouluterveydenhoitaja, kuraattori, (tarvittaessa voidaan kutsua nepsy-ohjaaja, koulunuorisotyöntekijä tai muu asiantuntija)</p>	<p>Ryhmä työskentelee Kasvun tuen johtoryhmästä ja koulukohtaisesta opiskeluhoitoryhmästä tulevia syötteitä. Tehtävänä on konkreettisten toimenpiteiden laatiminen, yhtenäisten toimintatapojen jalkauttaminen kentälle sekä yksikkökohtaisten suunnitelmien työstäminen.</p>	<p>3 kertaa syyslukukaudella ja 3 kertaa kevätlukukaudella. Näistä kerroista 1-2 on pedagogisen kahvilan vetämistä</p> <p>koollekutsujana erityisopetukset koordinaattorit</p>
<p><b>Monialainen asiantuntijaryhmä (ATR)</b></p> <p>yksittäisen oppilaan asiat</p>	<p>kootaan tapauskohtaisesti</p>	<p>yksittäisen oppilaan tai oppilasryhmän tuen ja oppilashuollon tarpeen selvittäminen ja järjestäminen</p>	<p>tarvittaessa koollekutsujana luokanopettaja/ -ohjaaja tai kuraattori</p> <p>kokoontuminen edellyttää oppilaan/huoltajan kirjallista suostumusta</p>



## LIITE 2. Kirjallinen suostumus opiskeluhuoltoasian käsittelemiseksi

Asian käsittely oppilaan tueksi koottavassa monialaisessa asiantuntijaryhmässä perustuu oppilaan kirjalliseen suostumukseen. Ellei oppilaalla ole edellytyksiä arvioida annettavan suostumuksen merkitystä, suostumus pyydetään huoltajalta. Asiantuntijaryhmän jäsen ei saa käyttää ryhmän jäsenenä saamiaan salassa pidettäviä tietoja muuhun kuin oppilashuoltoon liittyvään tehtävään. Ryhmän jäsenet saavat konsultoida toisiaan oppilaan asiasta. Ryhmän jäsenillä on lisäksi oikeus pyytää neuvoa lapsen asiassa tarpeelliseksi katsomiltaan asiantuntijoilta. (Oppilas- ja opiskelijahuoltolaki 1287/2013, 19§)

Koulu		
Oppilaan nimi, sotu ja luokka		
Aika ja paikka	___ / ___ 20___ klo _____	
Asia	_____ _____	
Osallistujat	<b>Koulu täyttää</b> Koulu esitys asiantuntijaryhmään osallistujista <input type="checkbox"/> huoltaja ..... <input type="checkbox"/> muu läheinen ..... <input type="checkbox"/> erityisopettaja ..... <input type="checkbox"/> luokanohjaaja ..... <input type="checkbox"/> opettaja ..... <input type="checkbox"/> opinto-ohjaaja ..... <input type="checkbox"/> kuraattori ..... <input type="checkbox"/> terveydenhoitaja ..... <input type="checkbox"/> psykologi ..... <input type="checkbox"/> muu oppilaitoksen henkilö (esim. koulunkäynninohjaaja) <input type="checkbox"/> muu _____	<b>Oppilas/huoltaja täyttää</b> Suostumus <input type="checkbox"/> kyllä <input type="checkbox"/> ei <input type="checkbox"/> kyllä <input type="checkbox"/> ei <input type="checkbox"/> kyllä <input type="checkbox"/> ei <input type="checkbox"/> kyllä <input type="checkbox"/> ei <input type="checkbox"/> kyllä <input type="checkbox"/> ei <input type="checkbox"/> kyllä <input type="checkbox"/> ei <input type="checkbox"/> kyllä <input type="checkbox"/> ei <input type="checkbox"/> kyllä <input type="checkbox"/> ei <input type="checkbox"/> kyllä <input type="checkbox"/> ei <input type="checkbox"/> kyllä <input type="checkbox"/> ei <input type="checkbox"/> kyllä <input type="checkbox"/> ei
Allekirjoitus	___ / ___ 20___ _____ <div style="display: flex; justify-content: space-between;"> <span>huoltaja</span> <span>Oppilas /</span> </div>	








**Palautetaan luokanopettajalle/-ohjaajalle \_\_\_ / \_\_\_ / \_\_\_\_\_ mennessä.**

### LIITE 3. Minne ottaa yhteyttä? -huoneentaulu



Keski-Pohjanmaan  
hyvinvointialue

## Minne ottaa yhteyttä?

<p>Tarve konsultoida lapsen tai perheen asiassa</p>		<p>Puhelu lapsiperheiden palveluohjaukseen 06 826 3011 <b>TAI</b></p>	<p>Sähköinen yhteydenotto APU- nappi soite.fi</p>	<p>Puhelinaika: ma, to ja pe klo 8-12  ti, ke klo 12-16</p>
<p>Tarve saada sote-ammattilaisia mukaan lapsen LP-neuvonpitoon tai verkostopalaveriin</p>		<p>Puhelu lapsiperheiden palveluohjaukseen 06 826 3011 <b>TAI</b></p>	<p>Sähköinen yhteydenotto APU- nappi soite.fi</p>	
<p>Tarve konsultoida yhteydenoton tai lastensuojeluilmoituksen tekemisessä</p>		<p>Puhelu sosiaalipäivystykseen 06 826 3002</p>	<p>Puhelinaika: 24/7</p>	
<p>Yhteydenoton tai lastensuojeluilmoituksen tekeminen</p>	<p>soite.fi/ lastensuojeluilmoitus</p>	<p><b>TAI</b></p>	 <p>Puhelu sosiaalipäivystykseen 06 826 3002</p>	
<p><b>Kriisi- tai hätätilanne tai epäily lapseen kohdistuneesta rikoksesta</b></p>		<p><b>112</b></p>	<p><b>TAI</b></p> <p>Puhelu sosiaalipäivystykseen 06 826 3002</p>	
<p>Tarve konsultoida rikoksen tunnusmerkit täyttävästä lapsen/nuoren teosta</p>		<p>Puhelu Ankkuri-tiimiin 040 488 2904</p>	<p>Puhelinaika: ma-pe klo 8-16</p>	
<p>Tarve selvittää lapsen oma työntekijä perhesosiaalityössä tai lastensuojelussa?</p>		<p>Puhelu koordinaattorille ma-pe klo 8-16</p>	<p>Perhesosiaalityö: Lastensuojelu: 040 806 8402      040 804 3641  Jokilaaksot: 040 804 4730</p>	

## LIITE 4. Poissaolomalli ja keskustelupohjat

# KOULUPOISSAOLOIHIN LIITTYVÄ TOIMINTASUUNNITELMA

**JOKAINEN KOULUPÄIVÄ ON TÄRKEÄ**

Jokaisella oppilaalla on kaikkina koulunpäivinä oikeus saada opetussuunnitelman mukaista opetusta, ohjausta, oppilashuoltoa ja oppimisen tukea sekä oikeus turvalliseen oppimisympäristöön. Poissaoloja ehkäistään edistämällä **läsnäoloa, osallisuutta ja yhteisöllisyyttä tukevaa toimintakulttuuria. Varhainen puuttuminen** ehkäisee poissaolojen jatkumista ja poissaolojen mahdollisia vaikutuksia oppimiseen ja koulunkäyntiin. Myös sairauspoissaolot ja etukäteen anottut lomat voivat aiheuttaa haasteita oppilaan oppimiselle ja koulunkäynnille. Siksi on tärkeää huomioida kaikentyyppiset poissaolot. Jotta oppilaalle voidaan **tarjota oikeat tukitoimet**, on tärkeää selvittää oppilaan poissaolon syyt ja etsiä yhteistyössä kodin kanssa ratkaisuja oikean ja oikea-aikaisen tuen saamiseksi oppilaalle. Yhdessä lisäämme koululäsnäoloa.



Tämän toimintasuunnitelman mukaisesti luokanvalvojalle/luokanopettajalle, huoltajille (1.–9. lk) ja oppilaalle (7.–9. lk) lähetetään Wilmaviesti, kun oppilaan poissaolot ylittävät tietyn raja-arvon sekä rehtorille, kun oppilaalla on yli 90 oppituntia poissaoloa.

Tämä toimintasuunnitelma on laadittu koulun opettaja ja oppilashuoltohenkilöstöä sekä oppilaita ja huoltajia varten. Ohjeet perustuvat perusopetuslakiin, oppilas- ja opiskelijahuoltolakiin sekä perusopetuksen opetussuunnitelman perusteisiin. Toimintasuunnitelma on laadittu osana Pedersören, Pietarsaaren, Kokkolan, Kruunupyyn, Luodon ja Uusikaarlepyyn yhteistä SKY-hanketta (Sitouttava kouluyhteistyö OKM).

Perusopetuslain (26 §) mukaan opetuksen järjestäjän tulee ennaltaehkäistä perusopetukseen osallistuvan oppilaan poissaoloja sekä seurata ja puuttua niihin suunnitelmallisesti. Opetuksen järjestäjän tulee ilmoittaa luvattomista poissaoloista oppilaan huoltajalle tai muulle lailliselle edustajalle.

### ROOLIT JA VASTUUT

- HUOLTAJA** on vastuussa lapsen kouluun menemisestä ja hänen on ilmoitettava koululle lapsen poissaolosta etukäteen tai äkillisissä poissaoloissa samana päivänä Wilmassa. Oppivelvollisuuslain (9 §) mukaan oppivelvollisen huoltajan on huolehdittava siitä, että oppivelvollinen suorittaa oppivelvollisuuden.
- OPPILAAN** tulee perusopetuslain (35 §) mukaan osallistua perusopetukseen, johon hänet on otettu, jollei hänelle ole erityisestä syystä tilapäisesti myönnetty vapautusta.
- LUOKANVALVOJA/LUOKANOPETTAJA** seuraa oppilaan poissaoloja ja puuttuu niihin sekä ilmoittaa luvattomista poissaoloista oppilaan huoltajille (perusopetuslaki 26 §). Kodin ja koulun välinen yhteistyö on tärkeää.
- AINEENOPETTAJA** keskustelee oppilaan kanssa toistuvista poissaoloista yksittäisessä oppiaineessa ennen kuin poissaolot alkavat vaikuttaa oppimiseen ja ilmoittaa asiasta luokanvalvojalle/luokanopettajalle.
- OPPILASHUOLTOHENKILÖSTÖ** tarjoaa kouluterveydenhuoltoa sekä koulukuraattori- ja koulupsykologipalveluja oppilaiden koulunkäynnin tueksi ja osallistuvat moniammatilliseen työhön tapauskohtaisesti.
- MONIAMMATILLINEN ASiantuntijaryhmä** selvittää yhdessä oppilaan ja hänen huoltajan kanssa oppilaan tuen tarpeen ja järjestää oppilaalle oppilashuoltopalveluja. Ryhmä muodostetaan tapauskohtaisesti. Yksilökohtaisen opiskeluhuollon järjestämiseksi ja toteuttamiseksi tarpeelliset tiedot kirjataan oppilashuoltokertomukseen.
- KOULUN OPPILASHUOLTORYHMÄ**, joka on osa yhteisöllistä oppilashuoltoa, koordinoi poissaolojen ehkäisyä, niiden suunnitelmallista seuranta ja poissaoloihin puuttumista. Ryhmä seuraa syyslomaan, joululomaan ja hiihtolomaan mennessä kertyneitä poissaoloja koulu- ja luokkatasolla.
- SOSIAALIHUOLTOON** otetaan tarvittaessa yhteyttä sosiaalihuoltolain 35 §:n mukaisesti tuen tarpeen arvioimiseksi tai lastensuojelulain 25 §:n mukaisen lastensuojeluilmoituksen tekemiseksi.

## KOULULÄSNÄOLON EDISTÄMINEN

### Läsnäoloa, osallisuutta ja yhteisöllisyyttä tukeva toimintakulttuuri

Arvoperusta, oppimiskäsitys ja toimintakulttuuri ilmenevät koulutyön käytännön järjestämisessä. Koulun kaikilla aikuisilla on yhteinen vastuu hyvinvoinnin edistämisestä, kasvatustyöstä ja jokaisen turvallisesta koulupäivästä. Oppilailla on oma vastuunsa, joka ilmenee säännöllisenä osallistumisena koulutyöhön, arvostavana suhtautumisena koulutovereihin ja koulun aikuisiin sekä yhteisten sääntöjen noudattamisena.

### Hyvä suhde oppilaiden ja opettajien välillä

Oppilaiden ja opettajien väliset hyvät suhteet luovat turvallisen oppimisympäristön ja paremman työympäristön opettajille. Hyvä vuorovaikutus opettajien ja oppilaiden välillä edistää oppilaiden osallistumista opetukseen sekä oppilaiden hyvinvointia ja oppimista.

### Kodin ja koulun yhteistyö

Rakentava kodin ja koulun yhteistyö on tärkeä tuki oppilaan oppimiselle ja kehitykselle. Huoltajilla on ensisijainen vastuu lapsen kasvatuksesta ja koululla on ensisijainen vastuu lapsen opetuksesta. Yhteistyön lähtökohtana on luottamus, tasavertaisuus ja keskinäinen kunnioitus.

### Tunne- ja vuorovaikutustaidot

Oppilaan tunne- ja vuorovaikutustaitojen edistäminen on tavoitteena useassa oppiaineessa ja ne sisältyvät myös laaja-alaisen osaamisen kokonaisuuteen. Oppituntien lisäksi tunne- ja vuorovaikutustaitojen harjoittelu arkipäivätilanteissa on tärkeä osa koulun toimintakulttuuria.

### Turvallinen oppimisympäristö

Turvallinen oppimisympäristö on perusoikeus niin oppilaille kuin koulun aikuisille. Turvallinen oppimisympäristö on turvallinen fyysisesti, psyykkisesti ja sosiaalisesti. Kaikki yhteisön jäsenet vaikuttavat toiminnallaan oppimisympäristöihin. Oppilaiden vertaissuhteiden aktiivinen tukeminen, myönteiset yhteiset kokemukset ja merkityksellisyden tunne kouluyhteisön jäsenenä tukevat turvallista oppimisympäristöä. Kiusaamista, häirintää, väkivaltaa, rasismia tai muuta syrjintää ei hyväksytä ja epäasialliseen käytökseen puututaan.



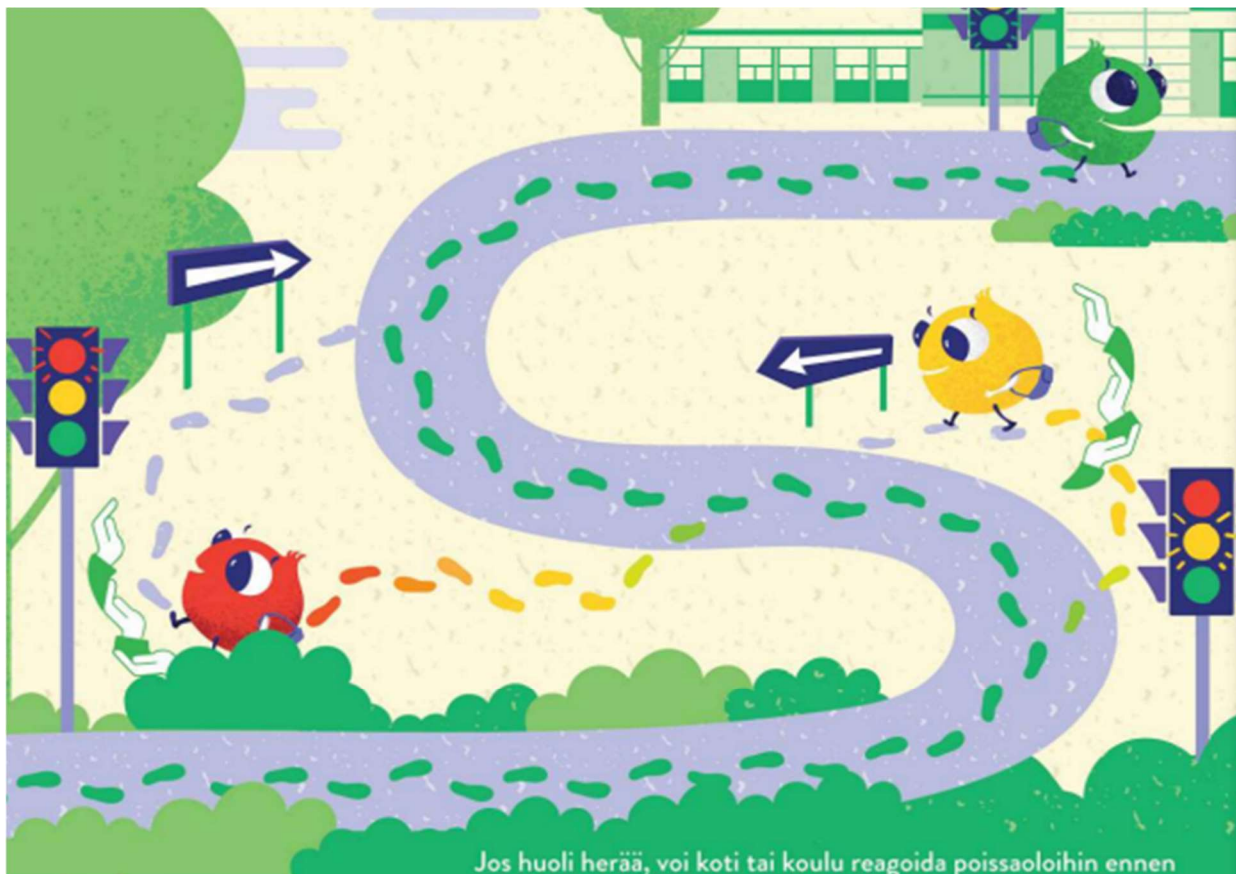
## KOULUPOISSAOLOJEN ENSIMERKIT, JOTKA VOIVAT NÄKYÄ KOTONA JA/TAI KOULUSSA

- Vaikeuksia lähteä kouluun aamuisin
- Toistuvia myöhästymisiä tai luvattomia poissaolotunteja
- Toistuvat poissaolot tietyltä tunnilta tai tietyinä koulupäivinä
- Toive saada jäädä kotiin koulusta
- Jatkuva yhteydenpito kotiin koulupäivän aikana
- Lisääntynyt ärtyneisyys tai vihamielisyys koulua kohtaan
- Lisääntyneet huolet tai pelot tai masentuneisuus
- Lisääntyneet somaattiset oireet, kuten vatsakipu, pahoinvointi tai päänsärky
- Toistuvat käynnit terveydenhoitajalla
- Koulutehtävien välttely tai tekemättä jättäminen
- Koulun sosiaalisten tilanteiden välttely tai pelko
- Muutokset kaverisuhteissa tai vetäytyneisyys
- Palkitsevien tilanteiden etsiminen koulun ulkopuolelta
- Vaikeuksia palata kouluun vapaan tai sairauden jälkeen

**HUOLTAJA, OLE YHTEYDESSÄ KOULUUN, JOS KOET HAASTEITA LAPSESI KOULUNKÄYNNIN SUHTEEN!**



Lähteet: Perusopetuslaki, Perusopetuksen opetussuunnitelman perusteet, Oppilas- ja opiskelijahuoltolaki, Sosiaalihuoltolaki, Lastensuojelulaki, THL, Koulukunnossa, VIP-verkosto/Koulua käymättömät lapset



Jos huoli herää, voi koti tai koulu reagoida poissaoloihin ennen näiden poissaolorajojen täyttymistä. Oppilashuoltohenkilöstöä voidaan konsultoida matalalla kynnyksellä.

**30**  
tuntia

Vastuuhenkilö: Luokanvalvoja / luokanopettaja

**EI HUOLTA  
HERÄTTÄVÄ  
POISSAOLO**

- Anotut lomat
- Yhtäjaksoinen sairauspoissaolo

• Kun olet todennut, että poissaolo ei anna aiheutta huoleen, muita toimenpiteitä ei tarvita.

• Täytä lokikirja Wilmassa välilehdessä Tuki → Muut asiakirjat → Poissaolojen lokikirja.

**HUOLTA  
HERÄTTÄVÄ  
POISSAOLO**

- Luvattomat poissaolot
- Yksittäiset (sairaus) poissaolopäivät tai kun poissaoloissa näkyy tietty kaava

- Keskustele oppilaan kanssa poissaolon syistä (voit hyödyntää *keskustelupohja oppilaan kanssa käytävään keskusteluun* apuna), poissaolon vaikutuksesta oppimiseen ja koulunkäyntiin sekä mahdollisista tukitoimenpiteistä.
- Huomioi erityisesti oppilaat, joilla on erilaisia tukimuotoja.
- Keskustele yhdessä huoltajan kanssa oppilaan poissaolosta (voit käyttää *keskustelupohja huoltajan kanssa käytävään keskusteluun* apuna).
- Tarvittaessa konsultoi oppilashuoltoa tai ohjaa oppilas oppilashuollon piiriin oppilaan ja huoltajan kanssa käydyn keskustelun perusteella (kouluterveydenhoitaja, koulukuraattori, koulupsykologi).

• Täytä lokikirja Wilmassa välilehdessä Tuki → Muut asiakirjat → Poissaolojen lokikirja.

60  
tuntia

Vastuhenkilö: Luokanvalvoja / luokanopettaja



### EI HUOLTA HERÄTTÄVÄ POISSAOLO

- Anotut lomat
- Yhtäjaksoinen sairauspoissaolo

- Keskustele yhdessä oppilaan kanssa poissaolojen vaikutuksesta oppimiseen ja koulunkäyntiin sekä mahdollisista tukitoimenpiteistä.
- Huomioi erityisesti oppilaat, joilla on erilaisia tukimuotoja.
- Keskustele yhdessä huoltajan kanssa, jos huoli herää oppilaan kanssa käydyin keskustelun perusteella.
- Täytä lokikirja Wilmassa välilehdessä Tuki → Muut asiakirjat → Poissaolojen lokikirja.

### HUOLTA HERÄTTÄVÄ POISSAOLO

- Luvattomat poissaolot
- Yksittäiset (sairaus) poissaolopäivät tai kun poissaoloissa näkyy tietty kaava

- Pyydä oppilaalta ja huoltajalta suostumus monialaisen asiantuntijaryhmän kokoukseen. Ennen asiantuntijaryhmän kokousta suositellaan perusteellista kartoitusta poissaolon taustalla olevien syiden selvittämiseksi.
- Poissaolon taustalla olevien syiden kartoitus:
  - ▶ **Luokanvalvoja/luokanopettaja:**
    - Onko kolmiportainen tuki oikealla tasolla?
    - Onko haasteita luokahuonetilanteissa?
    - Onko muita huolenaiheita: kiusaamista, ulkopuolisuutta tai vastaavaa?
  - ▶ **Kouluterveydenhoitaja:**
    - Terveystilan kartoitus
  - ▶ **Koulukuraattori:**
    - Oppilaan hyvinvoinnin, sosiaalisten suhteiden ja oman koulukokemuksen kartoittaminen (esim. kartoituslomake ISAP)
  - ▶ Koulupsykologia voidaan konsultoida tarvittaessa
- Asiantuntijaryhmän kokoonpano perustuu kartoitustulokseen ja asiantuntijaryhmä jatkaa työtään niiden henkilöiden kanssa, jotka osallistuvat keskeisesti oppilaan tukitoimisuunnitelman laatimiseen. Oppilas ja huoltaja osallistuvat aina kokoukseen. Jokaisesta kokouksesta kirjataan oppilashuoltokertomus.
- Konsultoi oppilashuoltohenkilöstöä, jos et saa suostumusta asiantuntijaryhmän koolle kutumisessa.
- Täytä lokikirja Wilmassa välilehdessä Tuki → Muut asiakirjat → Poissaolojen lokikirja.

90  
tuntia

Vastuhenkilö: Luokanvalvoja / luokanopettaja  
(yhdessä monialaisen asiantuntijaryhmän kanssa mikäli sellainen on muodostettu)

Jos monialainen asiantuntijaryhmä on jo muodostettu, työ jatkuu laaditun suunnitelman mukaisesti.



### EI HUOLTA HERÄTTÄVÄ POISSAOLO

- Anotut lomat
- Yhtäjaksoinen sairauspoissaolo

- Keskustele yhdessä oppilaan kanssa poissaolojen vaikutuksesta oppimiseen ja koulunkäyntiin sekä mahdollisista tukitoimenpiteistä.
- Huomioi erityisesti oppilaat, joilla on erilaisia tukimuotoja.
- Keskustele yhdessä huoltajan kanssa poissaolojen vaikutuksesta oppilaan oppimiseen ja koulunkäyntiin sekä mahdollisista tukitoimenpiteistä.
- Konsultoi oppilaan aineopettajia, ovatko he huolissaan oppilaasta ja hänen koulunkäynnistään.
- Konsultoi koulukuraattoria, onko hän huolissaan oppilaasta.
- Konsultoi kouluterveydenhoitajaa, onko hän huolissaan oppilaasta.
- Jos sinä tai joku edellä mainituista henkilöistä on huolissaan oppilaan poissaolosta, järjestetään monialainen asiantuntijaryhmän kokous. Jos kukaan ei ole huolissaan oppilaan poissaolosta, ei asiantuntijaryhmän kokousta tarvita.
- Täytä lokikirja Wilmassa välilehdessä Tuki → Muut asiakirjat → Poissaolojen lokikirja.

### HUOLTA HERÄTTÄVÄ POISSAOLO

- Luvattomat poissaolot
- Yksittäiset (sairaus) poissaolopäivät tai kun poissaoloissa näkyy tietty kaava

- Pyydä oppilaalta ja huoltajalta suostumus monialaisen asiantuntijaryhmän kokoukseen. Ennen asiantuntijaryhmän kokousta suositellaan perusteellista kartoitusta poissaolon taustalla olevien syiden selvittämiseksi.
- Poissaolon taustalla olevien syiden kartoitus:
  - ▶ **Luokanvalvoja/luokanopettaja:**
    - Onko kolmiportainen tuki oikealla tasolla?
    - Onko haasteita luokahuonetilanteissa?
    - Onko muita huolenaiheita: kiusaamista, ulkopuolisuutta tai vastaavaa?
  - ▶ **Kouluterveydenhoitaja:**
    - Terveystilan kartoitus
  - ▶ **Koulukuraattori:**
    - Oppilaan hyvinvoinnin, sosiaalisten suhteiden ja oman koulukokemuksen kartoittaminen (esim. kartoituslomake ISAP)
  - ▶ Koulupsykologia voidaan konsultoida tarvittaessa
- Asiantuntijaryhmän kokoonpano perustuu kartoitustulokseen ja asiantuntijaryhmä jatkaa työtään niiden henkilöiden kanssa, jotka osallistuvat keskeisesti oppilaan tukitoimisuunnitelman laatimiseen. Oppilas ja huoltaja osallistuvat aina kokoukseen. Jokaisesta kokouksesta kirjataan oppilashuoltokertomus.
- Konsultoi oppilashuoltohenkilöstöä, jos et saa suostumusta asiantuntijaryhmän koolle kutumisessa.
- Täytä lokikirja Wilmassa välilehdessä Tuki → Muut asiakirjat → Poissaolojen lokikirja.

120  
tuntia



Vastuhenkilö: Luokanvalvoja / luokanopettaja  
(yhdessä monialaisen asiantuntijaryhmän kanssa mikäli sellainen on muodostettu)

Jos monialainen asiantuntijaryhmä on jo muodostettu, työ jatkuu laaditun suunnitelman mukaisesti.

### EI HUOLTA HERÄTTÄVÄ POISSAOLO

- Anotut lomat
- Yhtäjaksoinen sairauspoissaolo

- Keskustele yhdessä oppilaan kanssa poissaolojen syistä, poissaolojen vaikutuksesta oppimiseen ja koulunkäyntiin sekä mahdollisista tukitoimenpiteistä.
- Huomioi erityisesti oppilaat, joilla on erilaisia tukimuotoja.
- Keskustele yhdessä huoltajan kanssa poissaolojen syistä, poissaolojen vaikutuksesta oppilaan oppimiseen ja koulunkäyntiin sekä mahdollisista tukitoimenpiteistä.
- Konsultoi oppilaan aineenopettajia, ovatko he huolissaan oppilaasta ja hänen koulunkäynnistään.
- Konsultoi koulukuraattoria, onko hän huolissaan oppilaasta.
- Konsultoi kouluterveydenhoitajaa, onko hän huolissaan oppilaasta.
- Jos sinä tai joku edellä mainituista henkilöistä on huolissaan, järjestetään monialainen asiantuntijaryhmän kokous. Jos kukaan ei ole huolissaan oppilaan poissaolosta, ei asiantuntijaryhmän kokousta tarvita
- Täytä lokikirja Wilmassa välilehdessä Tuki → Muut asiakirjat → Poissaolojen lokikirja.

### HUOLTA HERÄTTÄVÄ POISSAOLO

- Luvattomat poissaolot
- Yksittäiset (sairaus) poissaolopäivät tai kun poissaoloissa näkyy tietty kaava

- Pyydä oppilaalta ja huoltajalta suostumus monialaisen asiantuntijaryhmän kokoukseen. Ennen asiantuntijaryhmän kokousta suositellaan perusteellista kartoitusta poissaolon taustalla olevien syiden selvittämiseksi.
- Poissaolon taustalla olevien syiden kartoitus:
  - ▶ **Luokanvalvoja/luokanopettaja:**
    - Onko kolmiportainen tuki oikealla tasolla?
    - Onko haasteita luokahuonetilanteissa?
    - Onko muita huolenaiheita: kiusaamista, ulkopuolisuutta tai vastaavaa?
  - ▶ **Kouluterveydenhoitaja:**
    - Terveystilan kartoitus
  - ▶ **Koulukuraattori:**
    - Oppilaan hyvinvoinnin, sosiaalisten suhteiden ja oman koulukokemuksen kartoittaminen (esim. kartoituslomake ISAP)
  - ▶ Koulupsykologia voidaan konsultoida tarvittaessa
- Asiantuntijaryhmän kokoonpano perustuu kartoitustulokseen ja asiantuntijaryhmä jatkaa työtään niiden henkilöiden kanssa, jotka osallistuvat keskeisesti oppilaan tukitoimisuunnitelman laatimiseen. Oppilas ja huoltaja osallistuvat aina kokoukseen. Jokaisesta kokouksesta kirjataan oppilashuoltokertomus.
- Konsultoi oppilashuoltohenkilöstöä, jos et saa suostumusta asiantuntijaryhmän koolle kutumisessa.
- Täytä lokikirja Wilmassa välilehdessä Tuki → Muut asiakirjat → Poissaolojen lokikirja.



150  
tuntia



Vastuhenkilö: Luokanvalvoja / luokanopettaja  
(yhdessä monialaisen asiantuntijaryhmän kanssa mikäli sellainen on muodostettu)

Jos monialainen asiantuntijaryhmä on jo muodostettu, työ jatkuu laaditun suunnitelman mukaisesti.

### HUOLTA HERÄTTÄVÄ POISSAOLO

Poissaolon syytä riippumatta yli 150 tunnin poissaolo on aina huolestuttavaa oppilaan oppimisen ja koulunkäynnin kannalta ja vaatii aina kokousta.

- Pyydä oppilaalta ja huoltajalta suostumus monialaisen asiantuntijaryhmän kokoukseen. Kokoukseen osallistuu oppilas, huoltaja, luokanvalvoja/luokanopettaja, koulukuraattori ja/tai kouluterveydenhoitaja ja/tai koulupsykologi.
  - Ennen kokousta: Konsultoi oppilaan aineenopettajia, ovatko he huolissaan oppilaasta ja hänen oppimisestaan.
  - Kokouksessa käsitellään:
    - Minkälaisesta poissaolosta on kyse ja mitkä ovat poissaolon syyt.
    - Jos poissaolon syyt herättävät huolta, suositellaan perusteellista kartoitusta poissaolon taustalla olevien syiden selvittämiseksi. **Noudata poissaolojen syiden kartoituksen ohjetta.**
    - Poissaolon vaikutukset oppimiseen ja koulunkäyntiin sekä mahdolliset tukitoimenpiteet.
    - Kokouksesta kirjataan oppilashuoltokertomus.
  - Poissaolon syistä riippumatta tarvitaan seuranta-kokous oppilaan poissaolon, koulunkäynnin ja mahdollisten tukitoimenpiteiden seuraamiseksi. Kokoukseen osallistuvat ne henkilöt, jotka osallistuvat keskeisesti seurantaan. Oppilas ja huoltaja osallistuvat aina kokoukseen.
- Jos päätetään **kartoittaa poissaolon syyt:**
    - ▶ **Luokanvalvoja/luokanopettaja:**
      - Onko kolmiportainen tuki oikealla tasolla?
      - Onko haasteita luokahuonetilanteissa?
      - Onko muita huolenaiheita: kiusaamista, ulkopuolisuutta tai vastaavaa?
    - ▶ **Kouluterveydenhoitaja:**
      - Terveystilan kartoitus
    - ▶ **Koulukuraattori:**
      - Oppilaan hyvinvoinnin, sosiaalisten suhteiden ja oman koulukokemuksen kartoittaminen (esim. kartoituslomake ISAP)
    - ▶ Koulupsykologia voidaan konsultoida tarvittaessa
  - Asiantuntijaryhmän kokoonpano perustuu kartoitustulokseen ja asiantuntijaryhmä jatkaa työtään niiden henkilöiden kanssa, jotka osallistuvat keskeisesti oppilaan tukitoimisuunnitelman laatimiseen. Oppilas ja huoltaja osallistuvat aina kokoukseen. Jokaisesta kokouksesta kirjataan oppilashuoltokertomus.
- Konsultoi oppilashuoltohenkilöstöä, jos et saa suostumusta asiantuntijaryhmän koolle kutumisessa.
  - Täytä lokikirja Wilmassa välilehdessä Tuki → Muut asiakirjat → Poissaolojen lokikirja.



## KESKUSTELUPOHJA OPPILAAN KANSSA KÄYTVÄÄN KESKUSTELUUN

Selvitä oppilaan oma käsitys poissaolojen syistä, moittimatta tai syyttelemättä häntä tilanteesta. Oppilaalla voi olla vaikea antaa suoraa syytä poissaoloille. Selvitä myös, mitä tukea oppilas kokee tarvitsevansa, jotta läsnäolo koulussa toimisi. Turvallisesta ilmapiiristä huolehtiminen ja aiheesta keskusteleminen avoimesti ja kiinnostuneesti voi johdattaa oikeaan suuntaan.



### ENNEN KESKUSTELUA OPPILAAN KANSSA ON HYVÄ KÄYDÄ LÄPI SEURAAVAT ASIAT:

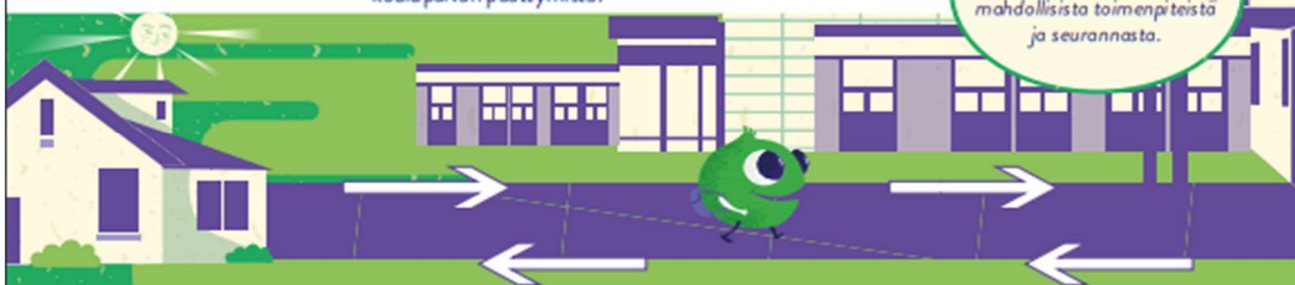
- Poissaolotuntien määrä ja tietty kaava, jota poissaolot noudattavat.
- Dokumentointi esim. aiemmista toimenpiteistä ja niiden vaikutuksista, pedagoginen selvitys ja mahdolliset testitulokset (luki- ja kirjoitusvaikeus, kuulohäiriöt, kielihäiriö).

### VINKKEJÄ SIITÄ, MISTÄ VOIT KESKUSTELLA OPPILAAN KANSSA:

Sopikaa yhdessä oppilaan kanssa, miten kauan aiotte keskustella (mieluummin useita lyhyitä tapaamisia kuin yksi hyvin pitkä).

1. Mikä saa sinut tulemaan kouluun?
2. Mikä saa sinut menemään tunnille?
3. Mikä auttaa sinua menemään tunnille ja olemaan siellä?
4. Mikä auttaa sinua lähtemään kouluun?
5. Onko kotona jotakin, jonka vuoksi olet mieluummin kotona kuin menet kouluun (esim. oma rauha tai tietokoneella pelaaminen)?
6. Mikä koulussa vaikuttaa siihen, ettet mene kouluun? Yritä saada kokonaiskuva siitä minkälaisessa ympäristössä oppilas elää.
7. Mikä koulussa vaikuttaa siihen, ettet mene tunnille?
8. Mikä koulussa aiheuttaa sen, että lähdet koulusta ennen koulupäivän päättymistä?

Tehkää yhteenveto keskustelusta sekä mahdollisista toimenpiteistä ja seurannasta.



### POHDI OPETTAJAN OMINAISUUDESSA SEURAAVIA ASIOITA, JOTKA VOIVAT LISÄKSI VAIKUTTAA OPPILAAN LÄSNÄOLOON:

Poissaoloa ei tule tarkastella vain esim. oppilaan käytöksen, tunteiden ja ajatusten ongelmana. Yritä saada yleiskuva sosiaalisesta ympäristöstä, jossa oppilas elää. (Esim. turvaton koulutie, suhtautuminen koulun arvoihin, taloudellinen tilanne).

1. Onko koulu- tai oppimisympäristössä puutteita tuen suhteen?
2. Onko oppilas kokenut useita koulun, luokan tai opettajan vaihdoksia?
3. Onko suhde opettajaan huono?
4. Onko oppilaan kanssa työskentelevien aikuisten välillä epäselvä vastuunjako?
5. Kiusataanko oppilasta?
6. Kohdellaanko oppilasta loukkaavasti?
7. Onko oppilas ryhmäpaineen alaisena, niin ettei voi mennä oppitunnille?

## KESKUSTELUPOHJA OPPILAAN KANSSA KÄYTÄVÄÄN KESKUSTELUUN



Mikä saa sinut tulemaan kouluun?

---

---

---

Mikä koulussa vaikuttaa siihen, ettet mene kouluun?

---

---

---

Mikä auttaa sinua lähtemään kouluun?

---

---

---

Onko kotona jotakin, jonka vuoksi olet mieluummin kotona kuin menet kouluun?

---

---

---

Mikä saa sinut menemään tunnille?

---

---

---

Mikä koulussa vaikuttaa siihen, ettet mene tunnille?

---

---

---

Mikä auttaa sinua menemään tunnille ja olemaan siellä?

---

---

---

Mikä koulussa vaikuttaa siihen, että lähdet koulusta ennen koulupäivän päättymistä?

---

---

---

