

# OPISKELUHUOLLON SUUNNITELMA



VETELIN LUKIO

10.1.2024

# SISÄLTÖ

<b>1 OPISKELUHUOLLON TAVOITTEET JA KOKONAISTARVE</b>	<b>2</b>
1.1 Tavoitteet ja toimintaperiaatteet	2
1.2 Kokonaistarve ja käytettävissä olevat opiskeluhoitopalvelut	2
<b>2 YHTEISÖLLINEN OPISKELUHUOLTO</b>	<b>3</b>
2.1 Opiskeluhoitoryhmät	4
2.2 Koulun henkilöstö yhteisöllisessä opiskeluhoitossa	5
2.3 Kodin ja koulun yhteistyö	7
2.4 Opiskelijan vaikuttamismahdollisuudet koulu yhteisössä	8
2.5 Opintojen ohjaus ja jatko-opintojen suunnittelu	8
2.6 Turvallisuutta ja terveellisyttä edistävät käytänteet	9
<b>3 YKSILÖKOHTAINEN OPISKELIJAHUOLTO</b>	<b>11</b>
3.1 Opiskeluterveydenhuollon palvelut	11
3.2 Opiskeluhoitollon psykologi- ja kuraattoripalvelut	12
3.3 Monialainen asiantuntijaryhmä	13
3.4 Salassapito ja tiedonsaanti	16
<b>4 YHTEISTYÖ MUIDEN TAHOJEN KANSSA</b>	<b>18</b>
4.1 Hyvinvointialue	18
4.2 Poliisi ja ankkuritoiminta	19
4.3 Nuorisotoimi	19
4.4 Muut yhteistyötahot	19
<b>5 POISSAOLOJEN SEURAAMINEN JA NIIHIN PUUTTUMINEN</b>	<b>20</b>
<b>6 SUUNNITELMA OPPILAIDEN SUOJAAMISEKSI VÄKIVALLALTA, KIUSAAMISELTA JA HÄIRINNÄLTÄ</b>	<b>22</b>
<b>7 SUUNNITELMA KRIISI-, UHKA- JA VAARATILANTEIDEN VARALLE</b>	<b>25</b>
<b>8 OPISKELUHUOLTOSUUNNITELMAN SEURAAMINEN JA ARVIOINTI</b>	<b>26</b>
LIITE 1. Opiskeluhoitoryhmät	26
LIITE 2. Kirjallinen suostumus opiskeluhoitoasian käsittelemiseksi	28

# 1 OPISKELUHUOLLON TAVOITTEET JA KOKONAISTARVE

Opiskeluhuollolla tarkoitetaan oppilaan hyvän oppimisen, hyvän psyykkisen ja fyysisen terveyden sekä sosiaalisen hyvinvoinnin edistämistä ja ylläpitämistä sekä niiden edellytyksiä lisäävää toimintaa kouluyhteisössä.

## 1.1 Tavoitteet ja toimintaperiaatteet

Lukion opiskeluhuollon tavoitteena on edistää opiskelijoiden oppimista, terveyttä ja hyvinvointia ja huolehtia oppilaitosyhteisön hyvinvoinnista sekä opiskeluympäristön terveellisyydestä ja turvallisuudesta. Opiskeluhuoltoa toteutetaan sekä yhteisöllisenä että yksilökohtaisena opiskeluhuoltona. (Oppilas- ja opiskelijahuoltolaki 1287/2013, 2 ja 3 §.)

Opiskeluhuoltoa toteutetaan ensisijaisesti ennaltaehkäisevänä ja koko kouluyhteisöä tukevana **yhteisöllisenä opiskeluhuoltona**. Tämän lisäksi opiskelijoilla on lakisääteinen oikeus **yksilökohtaiseen opiskeluhuoltoon**. Monialainen yhteistyö on opiskeluhuollossa keskeistä. Opiskeluhoitotyötä ohjaavat luottamuksellisuus, kunnioittava suhtautuminen opiskelijaan ja huoltajaan sekä heidän osallisuutensa tukeminen.

Vetelin kunnan opiskeluhuollon ryhmät löytyvät tiivistetysti liitteestä 1.

Koulussa opiskeluhuolto on kaikkien kouluyhteisössä työskentelevien ja opiskeluhoitopalveluista vastaavien työntekijöiden tehtävä. Ensisijainen vastuu kouluyhteisön hyvinvoinnista on koulun henkilökunnalla. (OHL 8§) Opiskeluhuollon palveluja ovat **psykologi- ja kuraattoripalvelut sekä kouluterveydenhuollon palvelut** (OHL 3§). Näiden asiantuntijoiden tehtävät liittyvät niin yksilöön, yhteisöön kuin yhteistyöhön. Palveluja tarjotaan opiskelijoille ja huoltajille siten, että ne ovat helposti saatavilla. Palvelut järjestetään lain edellyttämässä määräajassa (OHL 15§).

Opiskeluhuolto järjestetään monialaisessa yhteistyössä opetustoimen ja sosiaali- ja terveystoimen kanssa siten, että siitä muodostuu toimiva ja yhtenäinen kokonaisuus (OHL 9§). Opiskeluhuoltoa toteutetaan yhteistyössä opiskelijan ja hänen huoltajansa kanssa ottaen huomioon opiskelijan ikä ja edellytykset. Tarvittaessa yhteistyötä tehdään myös muiden toimijoiden kanssa.(OHL 3§) Kouluyhteisön tai opiskelijoiden hyvinvoinnissa havaittuihin huolenaiheisiin etsitään ratkaisuja yhdessä opiskelijoiden ja huoltajien kanssa.

## 1.2 Kokonaistarve ja käytettävissä olevat opiskeluhoitopalvelut

Keski-Pohjanmaan hyvinvointialue tuottaa psykologin, kuraattorin ja kouluterveydenhuollon palvelut lukiossa. Kouluterveydenhoitaja ja kuraattori vastaavat perusopetuksen oppilaista ja lukion opiskelijoista. Koululääkäri käy Keskuskoululla 1-2 kertaa kuussa. Psykologi keskittyy

tekemään koulunkäyntiin liittyviä psykologisia tutkimuksia. Lisäksi Perhe- ja sosiaalikeskus Pajalassa on saatavana psykologipalveluja Kaustisen, Vetelin, Halsuan ja Perhon kuntien opiskelijoille.

Arvio opiskeluhuollon kokonaistarpeesta tehdään lukuvuosittain koulukohtaisessa opiskeluhooltoryhmässä. Arviossa otetaan huomioon opiskeluhuollon seurannassa, kehittämisessä ja toteuttamisessa vaadittava opetushenkilöstön ja opiskeluhuollon palveluiden asiantuntijoiden työpanos. Arviossa hyödynnetään kouluterveyskyselyn tuloksia sekä alueellista lasten ja nuorten hyvinvointisuunnitelmaa. Lisäksi huomioidaan koulu yhteisön ja -ympäristön tarpeet, kunnan erityispiirteet, erilaisten kunnassa tehtyjen kyselyjen/kartoitusten tulokset ja tehostettua ja erityistä tukea tarvitsevien oppilaiden määrä koulussa. Arvion valmistelussa otetaan huomioon myös opiskelijoilta ja huoltajilta sekä opetus- ja opiskeluhooltohenkilöstöltä saatava tieto.

## 2 YHTEISÖLLINEN OPISKELUHUOLTO

Opiskeluhoiltoa toteutetaan ensisijaisesti ennaltaehkävänä yhteisöllisenä opiskeluhoiltona. Opiskeluhoilto on osa lukion toimintakulttuuria ja toimia, joilla edistetään opiskelijoiden osallisuutta, oppimista, hyvinvointia, terveyttä ja sosiaalista vastuullisuutta. Lisäksi edistetään ja seurataan opiskeluyhteisön hyvinvointia sekä opiskeluympäristön terveellisyyttä, turvallisuutta ja esteettömyyttä. (Oppilas- ja opiskelijahuoltolaki 1287/2013, 3 ja 4 §.)

Yhteisöllisen opiskeluhoillon suunnittelun ja kehittämisen lähtökohtana on opiskelijan osallisuus, myönteinen vuorovaikutus sekä aikuistuvan nuoren itsenäistymisen tukeminen. Kaikilla opiskelijoilla tulee olla mahdollisuus osallistua yhteisöllisen opiskeluhoillon toimintatapojen kehittämiseen ja mielipiteensä ilmaisemiseen opiskelijoita ja oppilaitosyhteisöä koskevissa asioissa (lukiolaki 714/2018, 33 §; oppilas- ja opiskelijahuoltolaki 1287/2013, 18 §). Huoltajien mahdollisuutta osallistua yhteistyöhön tuetaan. Huoltajia kannustetaan osallistumaan yhteisöllisen opiskeluhoillon kehittämiseen ja oppilaitosyhteisön hyvinvoinnin ja yhteistyön vahvistamiseen. Yhteistyötä tehdään myös kunnassa nuorten hyvinvointia, terveyttä ja turvallisuutta edistävien viranomaisten ja toimijoiden kanssa.

Lukiolain mukaan opiskelijalla on oikeus turvalliseen opiskeluympäristöön (lukiolaki 714/2018, 40 §). Siihen kuuluu fyysinen, psyykinen ja sosiaalinen turvallisuus. Opetuksen järjestämisen lähtökohtana on opiskelijoiden ja henkilökunnan turvallisuuden takaaminen kaikissa tilanteissa. Opiskelijoiden osallisuus opiskeluyhteisön turvallisuuden edistämässä tukee hyvinvointia ja tarkoituksenmukaista toimintaa turvallisuutta vaarantavissa tilanteissa. Turvallisuuden ja hyvinvoinnin edistäminen on osa lukion toimintakulttuuria, ja se otetaan huomioon kaikessa lukion toiminnassa.

Opiskeluhoilto järjestetään monialaisessa yhteistyössä opetustoimen ja hyvinvointialueen sekä huoltajien, oppilaan ja tarvittaessa myös muiden toimijoiden kanssa. Opetuksen järjestäjä asettaa **koulukohtaiset opiskeluhoiltoryhmät**. Yksittäisen oppilaan asiat käsitellään tapauskohtaisesti koottavassa **asiantuntijaryhmässä**.

### 2.1 Opiskeluhoiltoryhmät

Opiskeluhoilto järjestetään monialaisessa yhteistyössä opetustoimen ja sosiaali- ja terveystoimen sekä huoltajien, opiskelijan ja tarvittaessa myös muiden toimijoiden kanssa. Opetuksen järjestäjä asettaa **opiskeluhoillon ohjausryhmän** sekä **koulukohtaisen opiskeluhoiltoryhmän**. Yksittäisen opiskelijan asiat käsitellään tapauskohtaisesti koottavassa **asiantuntijaryhmässä** (kts. luku 3.1).

Opiskeluhoillon ohjausryhmä vastaa opiskeluhoillon suunnittelusta, kehittämisestä, ohjauksesta ja arvioinnista. Opiskeluhoillon kuntakohtainen ohjausryhmänä Vetelissä toimii Kasvun tuen johtoryhmä. Se määrittää yhteistyössä päiväkodin johtajan, perusopetuksen rehtorin ja lukion rehtorin kanssa sekä saatavilla olevan hyvinvointitiedon pohjalta (esimerkiksi kouluterveyskyselyt)

ajankohtaisen yhteisöllisen opiskeluhuollon teeman joka vuodelle. Yhteinen teema ohjaa lukuvuosisuunnittelua kuntatasolla ja lisää näin opiskeluhuollon tasalaatuisuutta.

**Koulukohtainen opiskeluhoitoryhmä** vastaa koulun opiskeluhuollon suunnittelusta, kehittämisestä ja arvioinnista. Keskeinen tehtävä on kouluyhteisön hyvinvoinnin ja turvallisuuden edistäminen. Opiskelijoiden mielipiteitä kartoitetaan esim. kyselyjen avulla ja koulukohtaisessa opiskeluhoitoryhmässä on mukana opiskelijakunnan edustaja, jonka kautta kaikki opiskelijat pääsevät vaikuttamaan yhteisiin asioihin. Opiskeluhoitoryhmä voi tarvittaessa kuulla asiantuntijoita.

Lukion opiskeluhoitoryhmään kuuluvat rehtori, opinto-ohjaaja, erityisopettaja, opettajien edustaja, kuraattori, kouluterveydenhoitaja, koulunuorisotyöntekijä, opiskelijakunnan hallituksen puheenjohtaja ja huoltajien edustaja. Huoltajaedustaja valitaan lukuvuodeksi kerrallaan aloittavien vanhempainillassa. Opiskeluhoitoryhmän kokoonkutsujana ja puheenjohtajana toimii rehtori. Ryhmä kokoontuu lokakuussa ja toukokuussa. Lisäksi ryhmä voi tarvittaessa kokoontua useamminkin. Tarvittaessa opiskelijahuollon henkilöstö voi pienemmällä kokoonpanolla kokoontua arvioimaan oppilaitoskohtaisia asioita. Opiskeluhoitotyötä voidaan myös kohdentaa tietyille luokka-asteille tai ryhmille.

Opiskeluhoitoryhmä kehittää ja arvioi opiskeluhoitoa säännöllisesti. Syyslukukauden alussa opiskeluhoitoryhmä suunnittelee lukuvuoden kehittämiskohteita. Keväällä arvioidaan mennyttä lukuvuotta ja pohditaan tulevan lukuvuoden kehittämiskohteita.

## 2.2 Koulun henkilöstö yhteisöllisessä opiskeluhuollossa

**Rehtori** vastaa opiskeluhuollon ja moniammatillisen yhteistyön suunnittelusta, koordinoinnista ja johtamisesta. Hän huolehtii opiskeluhoitotyön seurannasta ja arvioinnista yhdessä koulukohtaisen opiskeluhoitoryhmän kanssa. Rehtori vastaa siitä, että opiskelijalla on mahdollisuus saada hänelle tarkoitetut ohjaus- ja tukipalvelut. Rehtori huolehtii koko koulun, opiskelijoiden ja henkilökunnan hyvinvoinnista ja tukee henkilöstöä heidän työssään. Koulukohtaisen opiskeluhoitoryhmän kautta rehtori saa tietoa kouluyhteisön hyvinvoinnin tasosta.

**Ryhmänohjaaja** on nuoren lähin aikuinen koulussa. Hän pyrkii luomaan myönteisen työskentelyilmapiirin luokkaansa ja lisäämään opiskelijoiden osallisuutta sekä liittyy luokkansa kiinteästi kouluyhteisöön sen tavoitteiden suuntaisesti. Hän pitää yhteyttä koteihin pitäen kodin ajan tasalla kouluasioista (opintojen sujuminen, tiedotteet, vanhempainillat). Ryhmänohjaaja osallistuu yhteisölliseen opiskelijahuoltotyöhön ja huolehtii luokkansa hyvinvoinnista ja vastaa poissaolojen seurannasta. Hän vastaa opiskeluhoollollisista asioista ottaen huolen puheeksi opiskelijan ja hänen huoltajiensa kanssa heti huolen tullessa esiin ja osallistuu tarvittaessa monialaiseen asiantuntijaryhmään. Lisäksi ryhmänohjaaja reagoi myös muun kouluyhteisön turvallisuuteen liittyviin epäkohtiin (esim. koulukiusaamiseen).

**Aineenopettaja** seuraa oppilaan oppimista ja ottaa heräävän huolen puheeksi opiskelijan ja/tai huoltajien kanssa ja vie tarvittaessa asian eteenpäin ryhmänohjaajalle tai opiskeluhuollon asiantuntijoille.

**Erityisopettaja** tekee yhteistyötä muiden opettajien kanssa tukea tarvitsevan opiskelijan oppimiseen ja opetukseen liittyvissä kysymyksissä. Erityisopettaja tekee opiskelijoille lukiseulat ja tarvittaessa tarkemmat yksilötestit. Erityisopetus on esimerkiksi opiskelutaitojen opettamista sekä opiskelijan ohjaamista käyttämään omia vahvuuksiaan oppimisessa. Erityisopettaja osallistuu opiskeluhuollon suunnitteluun ja toteuttamiseen.

**Opinto-ohjaajalla** on päävastuu ohjauksen kokonaissuunnittelusta. Lukio-opintojen ohjauksesta vastaavat ryhmänohjaajat, rehtori ja opinto-ohjaaja yhdessä. Opinto-ohjaaja pitää opinto-ohjauksen kurssit sekä vastaa uravalintaan ja jatko-opintoihin hakeutumisen ohjauksesta. Hän antaa myös henkilökohtaista ohjausta tarpeen mukaan ja kutsuu viimeistään toisen vuoden keväällä jokaisen opiskelijan vuorollaan jatko-opintosuunnitelmiin liittyvään henkilökohtaiseen ohjauskeskusteluun. Opinto-ohjaaja vastaa korkeakouluvierailujen toteutuksesta sekä toimii yhdessä vastuuopettajan kanssa tutoreiden kouluttajana ja ohjaajana. Opinto-ohjaaja on yhdyshenkilö monien eri toimijoiden kanssa. Hän toimii myös linkkinä peruskoulun ja toisen asteen nivelvaiheessa. Opinto-ohjaaja osallistuu opiskelijahuollon suunnitteluun ja toteuttamiseen.

**Koulunuorisotyöntekijän** tavoitteena on olla edesauttamassa oppilaiden yhteisöllisyyttä ja läpäisyä koulussa sekä olla osaltaan ehkäisemässä syrjäytymistä ja kiusaamista. Toimintaa järjestetään sekä yksilöohjauksena että ryhmätyöskentelynä. Työmuoto on auttavaa, tukevaa ja ennaltaehkäisevää ja tavoitteena on, että oppilaan on hyvä tulla kouluun ja hyvä olla koulussa. Koulunuorisotyöntekijä on opiskelijoita varten myös sosiaalisessa mediassa. Hän toimii luottoaikuisena, jolla on aikaa kuunnella, keskustella, innostaa ja rohkaista nuoria arjen keskellä. Koulunuorisotyöntekijä tekee yhteistyötä tiiviisti koulun henkilökunnan, oppilashuollon, tukioppilaiden ja oppilaskunnan kanssa.

**Nepsy-valmennus** on tukimuoto, jolla pyritään vahvistamaan arjen sujuvuutta erilaisissa tilanteissa. Sen avulla valmennettava tulee tietoisemmaksi vahvuuksistaan ja voimavaroistaan. Nepsy-oppilailla esiintyy tuen tarpeita mm. toiminnanohjauksessa, tarkkaavuudessa, vuorovaikutuksessa, tunteidenhallinnassa, itsesäätelyssä, sosiaalisissa suhteissa sekä itsetuntoon liittyvissä asioissa. Koulussa Nepsy-valmennusta antavat koulutuksen saaneet Nepsy-valmentajat. Valmennukseen tullaan opiskeluhuollon suosituksesta, opettaja voi ottaa yhteyttä Nepsy-valmentajaan, koti voi ottaa yhteyttä opettajaan tai Nepsy-valmentajaan tai Nepsy-valmentaja voi ottaa yhteyttä opettajaan tai kotiin.

## 2.3 Kodin ja koulun yhteistyö

Yhteistyöllä huoltajien kanssa tuetaan opiskelun edellytyksiä sekä opiskelijan terveyttä, turvallisuutta ja hyvinvointia. Koulu järjestää vanhempainillan jokaiselle ryhmälle yhden kerran lukuvuodessa ja tarvittaessa koulusta otetaan yhteyttä kotiin. Myös vanhemmat ovat tervetulleita

koululle tai voivat ottaa puhelimen tai wilman välityksellä yhteyttä ryhmänohjaajaan, opettajiin, kuraattoriin, terveydenhoitajaan tai rehtoriin. Koulukohtaiseen opiskelijahuoltoryhmään, joka suunnittelee, toteuttaa ja arvioi opiskelijahuoltotyötä, kuuluu myös yksi vanhempien edustaja.

### **Vanhempainillat**

- Ensimmäisen vuoden opiskelijoiden vanhemmille järjestetään vanhempainilta syys-lokakuussa, jolloin aiheena opinto-ohjelma, koulun käytänteet ja ylioppilastutkinnon rakenne. Vanhempainiltaan osallistuvat kaikki opettajat ja tarvittaessa muita koulun ammattihenkilöitä.
- Toisen vuoden opiskelijoiden vanhemmille järjestetään vanhempainilta huhtikuussa, jolloin aiheena opiskelun ajankohtaiset asiat ja ylioppilaskirjoitusten rakenne, hajauttaminen, ilmoittautuminen, valmentautuminen kirjoituksiin ja kirjoitusten järjestelyt. Vanhempainiltakutsun mukana lähetetään viimeisin jaksotodistus tiedoksi vanhemmille ja vanhemmille varataan aikaa myös henkilökohtaiseen keskusteluun ryhmänohjaajan kanssa. Vanhempainiltaan osallistuvat ryhmänohjaajat, rehtori, opinto-ohjaaja ja eri oppiaineiden opettajat.
- Kolmannen/neljännän vuoden opiskelijoiden vanhemmille järjestetään vanhempainilta tammikuussa. Illan aiheina ovat opiskelun ajankohtaiset asiat, jatko-opintomahdollisuudet ja niihin hakeutuminen. Vanhempainiltaan osallistuvat ryhmänohjaajat, rehtori ja opinto-ohjaaja.

### **Huoltajille tiedottaminen**

Lukiossa on käytössä Wilma-järjestelmä, jota käytetään mm. kodin ja koulun väliseen viestintään, poissaolojen kirjaamisiin. Wilmasta huoltajat voivat myös seurata kurssien/opintojaksojen arvosanoja. Koulu tiedottaa huoltajaa opiskelijaan liittyvissä asioissa aina siihen asti, kun opiskelija täyttää 18 vuotta.

## **2.4 Opiskelijan vaikuttamismahdollisuudet koulu yhteisössä**

Koulun toimintaa kehitettäessä on tärkeää ottaa huomioon opiskelijoiden mielipiteitä ja toiveita. Opiskelijan osallistaminen koulun toimintaan ja sen suunnitteluun tukee opiskelijan oppimismotivaatiota ja uteliaisuutta sekä edistää hänen aktiivisuuttaan, itseohjautuvuuttaan ja luovuuttaan tarjoamalla kiinnostavia haasteita ja ongelmia.

Opiskelijoita kuullaan ennen opiskelijoiden asemaan olennaisesti vaikuttavien päätösten tekoa, esim. ennen järjestyssääntöjen vahvistamista. Opiskelijoiden edustajat ovat mukana myös



koulukohtaisessa opiskeluhuoltoryhmässä sekä kouluruokailun suunnitteluryhmässä. Opiskelijat saavat näin mahdollisuuden osallistua asioiden valmisteluun ja ilmaista mielipiteensä koulunsa toimintaan liittyvistä, heitä yhteisesti koskevista asioista.

Vetelin kunnassa on **kouluruokailun suunnitteluryhmä**. Ryhmään kuuluu ruokahuollon esimies, rehtori, keittäjä koulukeittiöltä, kotitalousopettaja, terveydenhoitaja, oppilasedustajia (2 alaluokilta, 2 yläluokilta ja 1 lukiosta) sekä huoltajaedustajat koulukohtaisista oppilashuoltoryhmistä sekä teknisen toimen/sivistyslautakunnan edustaja. Ryhmän vetäjänä ja koollekutsujana toimii kotitalousopettaja.

Vetelin lukiossa on **opiskelijakunta**, johon kuuluu kaikki koulun opiskelijat. Opiskelijakunnan toiminnan tehtävänä on ohjata opiskelijat keskinäiseen yhteistyöhön, pyrkiä parantamaan opiskelijoiden asemaa koulussa ja edistää opiskelijoiden harrastustoimintaa sekä vastuuta yhteisten asioiden hoidosta. Opiskelijakunta valitsee keskuudestaan hallituksen, joka edustaa koko opiskelijakuntaa. Opiskelijakunnan hallituksen jäsenet valitaan syksyllä mahdollisimman pian koulun alettua. Tehtäväänsä valittu ohjaava opettaja toimii kokouksen koollekutsujana.

## 2.5 Opintojen ohjaus ja jatko-opintojen suunnittelu

Ohjaustoiminnan tarkoituksena on tukea opiskelijan onnistumista opiskelun eri vaiheissa, vahvistaa opiskelutaitoja ja itseohjautuvuutta sekä kehittää opiskelijan valmiuksia tehdä opintojaan koskevia valintoja. Opintojen edetessä työelämään tutustumisen ja tulevaisuuden vaihtoehtojen suunnittelemisen merkitys kasvaa. Ohjauksella vahvistetaan myös yhteistyötaitoja sekä kykyä toimia erilaisissa ryhmissä ja ottaa vastuuta omasta ja yhteisestä työstä. Ohjauksen tehtävänä on osaltaan estää opiskelijoiden syrjäytymistä ja edistää tasa-arvoa. Ohjaustoiminta muodostaa koko lukio-opetuksen kestävän jatkumon, jonka toteutuminen taataan siten, että ohjaustyöhön osallistuvat opettajat toimivat yhteistyössä opiskelijan opintopolun aikana.

Kaikkien opettajien tehtävänä on ohjata opiskelijaa oppiaineiden opiskelussa sekä auttaa häntä kehittämään oppimaan oppimisen taitojaan ja oppimisen valmiuksiaan sekä ennaltaehkäistä opintoihin liittyvien ongelmien syntymistä. Jokaisen opettajan tehtävänä on myös opiskelijoiden persoonallisen kasvun, kehityksen ja osallisuuden tukeminen.

## 2.6 Turvallisuutta ja terveellisyttä edistävät käytänteet

**Tapaturmien ehkäisemiseksi** on huolehdittava riittävästä opastuksesta oppitunneilla sen mukaan kuin se on eri oppiaineissa tarpeen. Koulussa on tarvittavat työturvallisuusoppaat. Kiinteistöjen kunnan tulee olla sellainen, ettei turvallisuutta vaarantavia seikkoja esiinny. Tämä tarkoittaa rakennuksessa olevien tilojen, laitteiden ja välineiden jatkuvaa kunnossapitoa. Koulukiinteistön riskit arvioidaan säännöllisesti ja niiden perusteella tarpeellisiin toimenpiteisiin ryhdytään

välittömästi. Henkilökunnan tulee tarkkailla työympäristön turvallisuutta ja tarvittaessa on viipymättä ilmoitettava rehtorille/apulaisjohtajalle havaitsemistaan turvallisuusongelmista. Kulkureitit on pidettävä puhtaina ja esteettöminä. Opettajat ovat lukujärjestyksensä mukaisesti vastuussa opiskelijoistaan.

Tapaturman sattuessa terveydenhoitaja antaa välittömän ensiavun, mikäli hän on koulussa. Terveydenhoitaja ohjaa opiskelijan tarpeen mukaan jatkohoitoon. Jos terveydenhoitaja ei ole paikalla, koulun henkilökunta huolehtii ensiavusta ja hoitoon saattamisesta. Tapaturmasta tiedotetaan huoltajalle ensiavun jälkeen ja opiskelija ohjataan tarvittaessa jatkohoitoon. Kaikki tapaturmat kirjataan ja hoitoa vaativissa tapaturmista tehdään ilmoitus vakuutusyhtiölle.

Pelastussuunnitelmassa määritellään toimintaohjeet erilaisille onnettomuus-, tapaturma-, vaara- tai vahinkotilanteille. Lukuvuoden alussa varmistetaan, että ensiapukaappi ja ensiapulaukut ovat hyvin varustettuja. Ensiapulaukku on mukana kaikissa koulun ulkopuolisissa tapahtumissa ja retkillä.

**Tupakkatuotteiden, alkoholin ja muiden päihteiden** käyttö ja hallussapito koulussa, koulun tilaisuuksissa, opintoretkillä ja koulun alueella on kielletty. Kaikki koulun työntekijät valvovat ja puuttuvat ko. aineiden hallussapitoon ja käyttöön. Jos opiskelija tavataan tupakoimasta, pyydetään häneltä tupakointivälineet pois ja ilmoitetaan asiasta kotiin ja poliisille. Tupakkatuotteiden, alkoholin tai muiden päihteiden käytön, hallussapidon tai vahvan epäilyn ilmetessä koululta otetaan aina yhteyttä huoltajiin ja tarvittaessa sosiaaliviranomaisiin ja poliisiin.

Tupakoinnin ja päihteiden vaikutuksista ja vaaroista informoidaan opiskelijoita eri oppiaineissa - erityisesti terveystiedossa. Asioista keskustellaan lisäksi silloin, kun ne nousevat esille esimerkiksi luokkatilanteissa. Terveystarkastuksissa keskustellaan päihteiden käytön ehkäisemisestä 5. luokasta lähtien ja yläkoulussa kouluterveydenhoitaja tekee päihdeseulan niille, jotka ovat kokeilleet päihteitä. Opiskelijoita ohjataan terveelliseen ja päihteettömään elämäntapaan.

## 3 YKSILÖKOHTAINEN OPISKELIJAHUOLTO

Yksilökohtaisessa opiskeluhoollissa seurataan ja edistetään opiskelijan kokonaisvaltaista terveyttä, hyvinvointia, osallisuutta ja oppimista, ehkäistään ongelmia ja tarjotaan varhaista tukea. Yksilökohtaisella opiskeluhoollolla tarkoitetaan

- kouluterveydenhuollon palveluja,
- kuraattori- ja psykologipalveluja sekä
- monialaista asiantuntijaryhmää.



Yksilökohtainen opiskeluhoolto perustuu aina oppilaan sekä tarvittaessa huoltajan suostumukseen. Opiskelijan omat toivomukset ja mielipiteet otetaan huomioon häntä koskevissa toimenpiteissä ja ratkaisuissa hänen ikänsä ja kehitystasonsa mukaisesti. Huoltajalla ei ole oikeutta kieltää alaikäistä käyttämästä opiskeluhoollon palveluja.

Alaikäinen ja muu vajaavaltainen voi painavasta syystä kieltää huoltajaansa tai muuta laillista edustajaansa osallistumasta itseään koskevan opiskeluhooltoasian käsittelyyn sekä kieltää antamasta heille itseään koskevia salassa pidettäviä opiskeluhoollon tietoja, jollei se ole selvästi hänen etunsa vastaista. Arvion edun toteutumisesta tekevät kuraattori ja kouluterveydenhoitaja.

Yksilökohtaisessa työssä noudatetaan tietojen luovuttamista, saamista ja salassapitoa koskevia säännöksiä.

Kurinpitotoimen tai opetukseen osallistumisen epäämisen yhteydessä opiskelijalle järjestetään tarvittaessa yksilökohtaista opiskeluhoollollista tukea. Tehostetun ja erityisen tuen sekä joustavan perusopetuksen yhteydessä opiskeluhoollolliset tukitoimet ja yhteistyötahot kirjataan tuen asiakirjoihin.

### 3.1 Opiskeluterveydenhuollon palvelut

Opiskeluterveydenhuolto on osa toisen asteen oppilaitosten opiskeluhoolltoa. Sillä edistetään terveyttä ja opiskelukykyä sekä opiskeluyhteisön hyvinvointia. Opiskeluterveydenhuoltoon kuuluu myös opiskeluympäristön terveellisyyden ja turvallisuuden sekä opiskeluyhteisön hyvinvoinnin edistäminen sekä seuranta. Terveystenhoitaja osallistuu kolmen vuoden välein oppilaitosympäristön terveellisyyden ja turvallisuuden arvioimiseen yhteistyössä eri asiantuntijoiden kanssa.

**Kouluterveydenhoitaja** pitää koululla sairastuvien vastaanottoa, huolehtii ensiavusta sekä tarvittaessa jatkohoitoon ohjaamisesta. Lukiossa opiskeleville järjestetään terveydenhoitajan tarkastus ensimmäisenä ja lääkärin tarkastus toisena opiskeluvuonna (pojilla armeijan kutsuntatarkastus). Tarkastuksessa pyritään saamaan kokonaiskäsitys opiskelijan terveydestä ja hyvinvoinnista sekä ohjata opiskelijaa tekemään terveyttä edistäviä valintoja. Huomiota kiinnitetään opiskelijan elämäntilanteeseen, opiskelumotivaatioon ja terveysriskeihin. Opiskelijan terveydentilaa arvioidaan erityisesti opinnoista selviytymisen kannalta.

Opiskelija voi tulla terveydenhoitajan vastaanotolle myös muulloin kuin tarkastuksen yhteydessä. Myös huoltajat voivat ottaa yhteyttä ja varata ajan opiskelijalle tai kysyä neuvoa terveyttä ja hyvinvointia koskevista asioista.

Jos opiskelijan terveydentila edellyttää lääkitystä koulupäivän aikana, tehdään lääkehuoltosuunitelma yhdessä huoltajien kanssa ja tarvittaessa huoltajan luvalla tiedotetaan opettajaa asiasta. Erityisruokavalion toteuttamiseksi koulussa vaaditaan lääkärin tai terveydenhoitajan todistus, joka toimitetaan Keskuskoulun keittiölle. Erityisruokavaliota tarkistetaan terveystarkastusten yhteydessä.

Terveydenhoitaja osallistuu opiskeluhuollon toimintaan. Hän tekee yhteistyötä opettajien kanssa ja osallistuu tarvittaessa asiantuntijana oppitunneille (terveyskasvatus). Terveydenhoitajan aikataulut on ilmoitettu Wilman etusivulla erillisessä viikkotiedotteessa.

**Koululääkäri** käy Keskuskoululla 1-2 kertaa kuussa. Lääkärille voi saada ajan vanhempien tai opiskelijan toivomuksesta tai jos kouluterveydenhoitajan tarkastuksessa ilmenee tarvetta lääkärillä käyntiin.

**Koulupsyykkarin** eli psykiatrisen sairaanhoitajan palvelut ovat käytettävissä yhtenä päivänä viikossa. Psykkarille ohjaututaan kouluterveydenhoitajan tai kuraattorin kautta.

### 3.2 Opiskeluhuollon psykologi- ja kuraattoripalvelut

Opiskelijalle on järjestettävä mahdollisuus keskustella henkilökohtaisesti opiskeluhuollon psykologin tai kuraattorin kanssa viimeistään seitsemäntenä oppilaitoksen työpäivänä sen jälkeen, kun opiskelija on tätä pyytänyt. Kiireellisessä tapauksessa keskustelu järjestetään samana tai seuraavana työpäivänä. Asian kiireellisyyden arvioi psykologi tai kuraattori. Keskustelu voidaan järjestää myös huoltajan tai muun henkilön yhteydenoton perusteella. Tarvittaessa opiskelija on ohjattava saamaan muita opiskeluhuollon palveluja sekä muuta erityisen tuen tarpeessa olevia nuoria tukevaa toimintaa.

Oppilaitoksen tai opiskeluhuollon työntekijä on viipymättä otettava yhteyttä kuraattoriin/psykologiin, jos hän arvioi, että oppilas tarvitsee psykologi- tai kuraattoripalveluja

opiskeluvaikeuksien tai sosiaalisten tai psyykkisten vaikeuksien ehkäisemiseksi tai poistamiseksi. Yhteydenotto tehdään yhdessä oppilaan kanssa. Jos tämä ei ole mahdollista, opiskelijalle on annettava tieto yhteydenotosta ja mahdollisuus keskustella siihen liittyvistä syistä. Myös oppilaitoksen muu henkilö, joka ammatillisessa tehtävässään on saanut tietää oppilaan tuen tarpeesta, voi salassapitosäännösten estämättä ottaa yhteyttä opiskeluhoollon psykologiin tai kuraattoriin. Alaikäisen huoltajalle tai muulle lailliselle edustajalle on annettava tieto yhteydenotosta. (OHL 16§)

**Koulupsykologi** edustaa psykologista asiantuntemusta kouluyhteisössä. Hän tekee koulunkäyntiin ja hyvinvointiin liittyvät kognitiiviset tutkimukset ja osallistuu oppimisedellytysten arviointiin sekä tukitoimien suunnitteluun. Koulupsykologiin voi olla yhteydessä myös itsetunnon, mielialan, ihmissuhteiden tai muiden elämänalueiden pulmissa.

Opiskelijat voivat ottaa halutessaan koulupsykologiin itse yhteyttä. Koulupsykologille voi ohjautua myös huoltajien, opiskeluhoollon tai koulun henkilökunnan yhteydenoton kautta. Opiskelijat ohjautuvat koulupsykologille oppimiseen ja opiskeluun liittyviin tutkimuksiin erityisopettajan läheteellä.

**Kuraattori** työskentelee koulussa moniammatillisen työyhteisön jäsenenä edistäen omalta osaltaan opiskelijoiden ja kouluyhteisön hyvinvointia. Hän kuuluu koulukohtaiseen opiskeluhooltoryhmään ja tarvittaessa monialaiseen asiantuntijaryhmään. Kuraattorin työ voi kohdistua joko yksittäiseen opiskelijaan perheineen, opiskelijaryhmään tai kokonaiseen luokkaan.

Opiskelija voi oma-aloitteisesti ohjautua kuraattorille vierailemalla tämän työhuoneessa tai ottamalla yhteyttä kuraattoriin puhelimitse tai Wilma-viestillä. Oppilaitoksen henkilöstö voi ohjata opiskelijan tämän ja tämän huoltajien kanssa käydyn keskustelun jälkeen konsultoiden kasvotusten, puhelimitse tai Wilma-viestin kautta. Kuraattorin tulee saada ohjauksen yhteydessä tarvittavat tiedot opiskeluun liittyen.

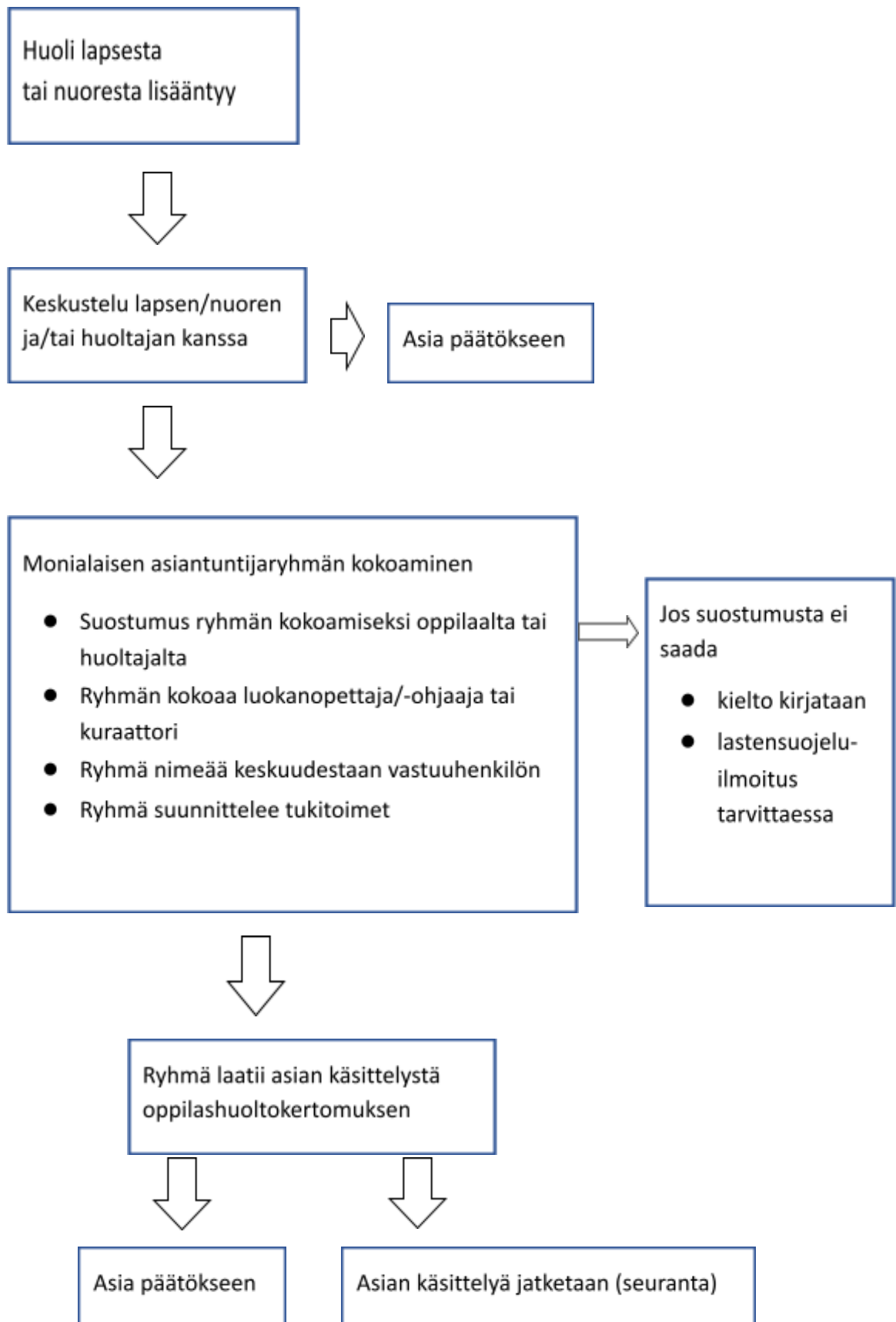
### 3.3 Monialainen asiantuntijaryhmä

Yksilökohtaista opiskeluhoolltoa toteutetaan tarvittaessa monialaisessa asiantuntijaryhmässä (ATR). Ryhmä kootaan tapauskohtaisesti yksittäisen oppilaan tuen tarpeen selvittämiseksi ja järjestämiseksi. Ryhmän nimeäminen edellyttää opiskelijan kirjallista suostumusta (liite 2). Ellei opiskelijalla ole edellytyksiä arvioida annettavan suostumuksen merkitystä, suostumus pyydetään huoltajalta. Luvan voi allekirjoittaa vasta palaverin alussa, jos palaverista ja kokoonpanosta on sovittu suullisesti. Opiskelijan/huoltajan yksilöidyllä kirjallisella suostumuksella opiskelijan asian käsittelyyn voi osallistua tarvittavia opiskeluhoollon yhteistyötahoja tai oppilaan läheisiä. Jos opiskelija/huoltaja kieltää asian käsittelyn asiantuntijaryhmässä, kiello kirjataan suostumuslomakkeeseen, jotta voidaan jälkeenpäin osoittaa koulun ottaneen asian esiin ja

tarvittaessa tehdään lastensuojeluilmoitus.

Monialaisen asiantuntijaryhmän työskentelystä laaditaan opiskeluhoitokertomus Lifecare-asiakastietojärjestelmään koulukuraattorin tai kouluterveydenhoitajan toimesta.

Monialaisessa asiantuntijaryhmässä käsiteltävät asiat ovat lainsäädännön mukaan salassa pidettäviä (PoL 40§). Asiantuntijaryhmän jäsenillä on oikeus pyytää neuvoa tarpeelliseksi katsomiltaan asiantuntijoilta, mutta asiantuntijaryhmän jäsen ei saa käyttää ryhmän jäsenenä saamiaan salassa pidettäviä tietoja muuhun kuin opiskeluhooltoon liittyvään tehtävään.



KUVIO 1. Opiskeluhoillon prosessi silloin, kun ennalta ehkäisevät ja yleiset tukitoimet eivät riitä.

### 3.4 Salassapito ja tiedonsaanti

Oppilaitoksen henkilöstö, opiskeluhuoltopalveluja toteuttavat sosiaali- ja terveydenhuollon ammattihenkilöt taikka niiden toimeksiannosta tai muutoin niiden lukuun opiskeluhuollon toimenpiteisiin osallistuvat ammattihenkilöt, opetusharjoittelua suorittavat ja muut opetuksen tai yksilökohtaisen opiskeluhuollon toteutukseen osallistuvat henkilöt taikka opetuksen ja koulutuksen järjestämisestä vastaavien toimielinten jäsenet eivät saa antaa sivullisille yksilökohtaisen opiskeluhuollon asiakirjoihin sisältyviä tai muuten tietoonsa saamia yksittäistä opiskelijaa koskevia salassa pidettäviä tietoja, jos siihen ei ole:

- 1) asianomaisen henkilön tai, ellei hänellä ole edellytyksiä arvioida annettavan suostumuksen merkitystä, hänen laillisen edustajansa kirjallista, yksilöityä suostumusta; taikka
- 2) tiedon luovuttamiseen oikeuttavaa lain säännöstä.

Sivullisella tarkoitetaan henkilöä, joka ei osallistu asianomaisen opiskelijan yksilökohtaisen opiskeluhuollon tarpeen selvittämiseen tai sen toteutukseen taikka niihin liittyviin tehtäviin. (Oppilashuoltolaki 22§)

Oppilaan yksilökohtaisen opiskeluhuollon järjestämiseen ja toteuttamiseen osallistuvilla on salassapitovelvollisuuden estämättä oikeus saada toisiltaan ja luovuttaa toisilleen sekä opiskeluhuollosta vastaavalle viranomaiselle sellaiset tiedot, jotka ovat välttämättömiä yksilökohtaisen opiskeluhuollon järjestämiseksi ja toteuttamiseksi (Oppilas- ja opiskelijahuoltolaki 23§). Lisäksi heillä on oikeus saada ja luovuttaa toisilleen sekä oppilaan opettajalle, rehtorille ja opetuksen järjestäjälle oppilaan opetuksen asianmukaisen järjestämisen edellyttämät välttämättömät tiedot (PoL 40§). Tiedon luovuttaja joutuu harkitsemaan esimerkiksi sitä, onko kysymys sellaisesta tiedosta, joka on välttämätön oppilaan tai muiden oppilaiden turvallisuuden varmistamiseksi. Luovutettava tieto voi koskea muun muassa sellaista oppilaan sairautta, joka tulee ottaa opetustilanteissa huomioon. Vaikka tiedon luovuttamiselle olisikin edellä todettu lain tarkoittama peruste, yhteistyön ja luottamuksen turvaamiseksi pyritään aina ensisijaisesti hankkimaan oppilaan tai huoltajan suostumus salassa pidettävän tiedon luovuttamiseen.

Huoltajan kirjallisella suostumuksella voidaan opetuksen järjestämisen kannalta välttämättömiä salassa pidettäviä tietoja pyytää myös muilta tahoilta (PoL 40§). Opetuksen järjestäjällä on salassapitosäännösten estämättä oikeus saada oppilaan opetuksen järjestämiseksi välttämättömät tiedot varhaiskasvatuksen tai sosiaali- ja terveydenhuollon viranomaiselta, muulta varhaiskasvatuksen, sosiaalipalvelujen tai terveydenhuollon palvelujen tuottajalta sekä terveydenhuollon ammattihenkilöltä (PoL 41§).

Jos opiskelija siirtyy toisen koulutuksen järjestäjän koulutukseen, aikaisemman koulutuksen järjestäjän on pyydettävä opiskelijan taikka, jollei hänellä ole edellytyksiä arvioida annettavan suostumuksen merkitystä, hänen huoltajansa tai muun laillisen edustajansa suostumus siihen, että uudelle koulutuksen järjestäjälle voidaan siirtää opiskeluhuollon asiakasrekisteristä sellaiset salassa



pidettävät tiedot, jotka ovat tarpeellisia opiskeluhuollon jatkuvuuden kannalta. (Oppilas- ja opiskeluhoitolaki 23§)

Kunnan viranomaisen on **velvollinen antamaan sosiaalihuollon viranomaiselle** sen pyynnöstä ja salassapitosäännösten estämättä hallussaan olevat sosiaalihuollon asiakassuhteeseen olennaisesti vaikuttavat tiedot ja selvitykset, jotka ovat välttämättömiä asiakkaan sosiaalihuollon tarpeen selvittämiseksi, sosiaalihuollon järjestämiseksi ja siihen liittyvien toimenpiteiden toteuttamiseksi sekä viranomaiselle annettujen tietojen tarkistamista varten. (Laki sosiaalihuollon asiakkaan asemasta ja oikeuksista 20 §)

## 4 YHTEISTYÖ MUIDEN TAHOJEN KANSSA

Opiskelijaa tukeva yhteisöllinen oppilaitos arvostaa opiskelijoiden, opettajien, muiden kouluyhteisön jäsenten ja asiantuntijoiden sekä perheiden merkitystä toiminnassaan. Koulu tekee yhteistyötä jatko-opintoja tarjoavien oppilaitosten, hyvinvointialueen sekä muiden nuorten kasvua ja kehitystä tukevien toimijoiden kanssa. Opiskeluhuollon toimijat tekevät tarvittaessa yhteistyötä myös kunnan nuorisotoimen sekä järjestöjen ja yksityisten palveluntarjoajien kanssa.

### 4.1 Hyvinvointialue

Koulu tekee yhteistyötä Soiten nuorisopsykiatrian ja nuorisopoliklinikan palveluiden sekä Nepsy-tiimin kanssa. Opiskelijat ohjautuvat erikoissairaanhoidon pääsääntöisesti koululääkärin läheteellä. Kuraattori, kouluterveydenhoitaja tai koulupsyykkari voivat ohjata oppilaan ja hänen perheensä perheneuvolan palvelujen piiriin.

Perhetukipalvelut (perheneuvola, lapsiperheiden kotipalvelu, perhesosiaalityö, lastensuojelu ja lastenvalvoja) Vetelin alueella tuottaa Perhe- ja sosiaalikeskus Pajala. Yhteistyötä tehdään palveluiden, kodin ja koulun välillä. Lastensuojelun sosiaalityöntekijä antaa tukea yksittäiseen oppilaan liittyvissä kysymyksissä, mikäli kyseessä on lastensuojelullinen huoli ja osallistuu tapauskohtaisesti monialaiseen asiantuntijaryhmään.

Lastensuojelulaki (LSL 25§) velvoittaa viipymättä ilmoittamaan huolesta, jos mm. sosiaali- ja terveydenhuollon, opetustoimen tai nuorisotoimen palveluksessa tai luottamustoimessa olevat henkilöt ovat virkaa tai tointa hoitaessaan tai tehtävässään saaneet tietää lapsesta, jonka hoidon tai huolenpidon tarve, kehitystä vaarantavat olosuhteet tai oma käyttäytyminen edellyttää lastensuojelutarpeen selvittämistä. Ilmoitusvelvollisuus ohittaa kaikki virkamiehiä muutoin sitovat salassapitosäännökset.

Ilmoituksen tekijä voi pyytää lastensuojelutarpeen selvitystä tai tehdä suoraan lastensuojeluilmoituksen. Suositeltavaa on, että selvityspyyntö ja lastensuojeluilmoitus tehdään siten, että sekä vanhemmat että oppilas ovat tietoisia asiasta.

**Jokaisella koulun aikuisella on lastensuojelulain perusteella velvollisuus ilmoittaa lasta koskevasta huolesta hyvinvointialueen lastensuojeluun !**

## 4.2 Poliisi ja ankkuritoiminta

Poliisi osallistuu kasvatustyöhön tarjoamalla ennaltaehkäisevää opetusta kouluissa. Poliisi voi käydä kouluilla antamassa liikennevalistusta, laillisuuskasvatusta sekä päihde- ja huumevalistusta. Poliisin vierailut kouluilla voivat olla yleistä valistusta tai kohdentua johonkin erityiseen esille nousseeseen aiheeseen. Poliisi voi olla mukana myös yksittäisten tapahtumien selvittelyssä.

Ankkuritoimintaa toteutetaan moniammatillisessa tiimissä, johon kuuluvat asiantuntijat poliisista, sosiaalitoimesta, terveystoimesta ja nuorisotoimesta. Toiminnan tarkoituksena on edistää nuoren hyvinvointia ja ennalta ehkäistä rikoksia. Ankkuritoiminnassa pyritään löytämään nuorelle tarkoituksenmukainen apu ja tuki. Nuoren yksilöllisen tilanteen mukaisesti ankkuritiimi tekee yhteistyötä muiden toimijoiden, esim. koulun kanssa. Ankkuritoimintaa jalkautetaan enenevässä määrin Perhonjokilaakson alueella.

## 4.3 Nuorisotoimi

Kunnan vapaa-aikapäällikkö tekee yhteistyötä koulujen kanssa osallistumalla erilaisiin koulun tapahtumiin. Tarvittaessa koulu tekee yhteistyötä myös etsivä nuorisotyöntekijän kanssa toiselle asteelle siirryttäessä. Työskentelyn tavoitteena on tukea nuorta opinnoissa ja tarjota tukea erityisesti niille oppilaille, jotka ovat vaarassa keskeyttää opintonsa.

## 4.4 Muut yhteistyötahot

Koulut tekevät opetussuunnitelman mukaisesti yhteistyötä kolmannen sektorin kanssa, kanssa. Yhteistyötahoja ovat mm. urheiluseurat, Kepli, 4H, paikalliset yritykset ja seurakunnat. Opiskelijoita informoidaan nuorten tapahtumista ja heidän on mahdollista keskustella työntekijöiden kanssa. Kriisitilanteissa seurakuntien työntekijät tulevat tarvittaessa koululle ja tarjoavat keskusteluapua.

## 5 POISSAOLOJEN SEURAAMINEN JA NIIHIN PUUTTUMINEN

Huoltaja/opiskelija on velvollinen ilmoittamaan poissaolosta ryhmänohjaajalle, joka merkitsee poissaolon Wilmaan.

Opiskelijan sairastuessa huoltajan/opiskelijan (18 v.) on ilmoitettava ryhmänohjaajalle poissaolosta. Poissaolot kirjataan Wilmaan. Sairauspoissaolojen paikkaamiseksi opiskelijalla on oikeus saada tukiopetusta. Tarvittaessa opintojen eteneminen turvataan opinto-ohjelman tarkistuksella.

Luvallisia poissaoloja ovat mm. autokoulun pakolliset suoritukset (kirjallinen koe, ajokoe ja liukkaan kelin ajokoe). Myös koulun edustaminen ja muu tapauskohtaisesti harkittava poissaolo voidaan katsoa luvalliseksi. Mikäli opiskelija joutuu olemaan koulusta poissa muun syyn vuoksi, huoltaja/opiskelija (18 v.) on velvollinen anomaan lupaa poissaoloon etukäteen. Ryhmänohjaaja voi myöntää luvan korkeintaan seitsemän päivän poissaoloon, rehtori sitä pidempiin poissaoloihin. Luvan myöntämisen edellytyksenä on, että opiskelija selvittää poissaolon aikana käsiteltävät asiat wilmasta ja sitoutuu suorittamaan hänelle määrätyt korvaavat tehtävät. Opiskelija on itse vastuussa opintojen etenemisestä eikä lukiolla ole velvollisuutta järjestää tukiopetusta.

Ryhmänohjaajalla on velvollisuus seurata ryhmänsä oppilaiden poissaoloja säännöllisesti. Mikäli luvattomia tai huolta herättäviä poissaoloja on kertynyt paljon, edetään seuraavan kaavion mukaan.

## Toimenpiteet luvattomien/huolta herättävien poissaolojen takia

### 1 luvaton poissaolo / opintojakso

- Ei toimenpiteitä. Seurataan, jatkuvatko luvattomat poissaolot.



### 2 luvattonta poissaoloa / opintojakso

- Aineenopettaja keskustelee opiskelijan kanssa ja välittää tiedon luvattomista poissaoloista ryhmänohjaajalle.
- Ryhmänohjaaja keskustelee poissaolosta opiskelijan kanssa ja on yhteydessä alle 18-vuotiaan opiskelijan huoltajaan.
- Aineenopettaja ja opiskelija selvittävät, mitä tukitoimia tarvitaan, jotta opiskelija saavuttaa opetussuunnitelmassa määritellyt tavoitteet



### 3 luvattonta poissaoloa / opintojakso

- Ryhmänohjaaja ehdottaa opiskelijalle monialaista asiantuntijaryhmää (ATR), jossa opiskelijan tuen tarve arvioidaan. Luvan saatuaan ryhmänohjaaja kutsuu ryhmän koolle.
- Monialaisessa asiantuntijaryhmässä sovitaan tarvittavista tukitoimista ja sovitaan seurantalaveri kuukauden päähän.
- Opiskelija voi kieltää asiantuntijaryhmän kokoontumisen, jolloin ryhmänohjaaja ohjaa opiskelijan kuraattorin/terveydenhoitajan vastaanotolle.
- Opiskelijalle annetaan kirjallinen varoitus kolmesta luvattomista poissaoloista, jos niitä tulee vielä tämänkin jälkeen opintojakso keskeytyy.
- Aineenopettaja ja opiskelija selvittävät, mitä tukitoimia tarvitaan, jotta opiskelija saavuttaa opetussuunnitelmassa määritellyt tavoitteet

## 6 SUUNNITELMA OPPILAIDEN SUOJAAMISEKSI VÄKIVALLALTA, KIUUSAAMISELTA JA HÄIRINNÄLTÄ

Opetukseen osallistuvalla on oikeus turvalliseen opiskeluympäristöön. Koulujen järjestyssäännöissä sanotaan, että väkivaltaa, kiusaamista ja häirintää ei hyväksytä. Turvallinen ympäristö on koko henkilökunnan oikeus. Väkivallan, kiusaamisen ja häirinnän ehkäisy sekä niihin puuttuminen kuuluvat kaikille koulu yhteisössä työskenteleville.

Koulutuksen järjestäjällä on velvollisuus taata turvallinen opiskeluympäristö. Velvollisuus ei koske oppilaan vapaa-aikaa eikä koulumatkoja. Koululla on kuitenkin **velvollisuus ilmoittaa tietoonsa tulleesta koulussa tai koulumatkalla tapahtuneesta** väkivallasta, kiusaamisesta tai häirinnästä niihin syyllistyneen ja niiden kohteena olevan oppilaan huoltajalle tai muulle lailliselle edustajalle.

Kaikkiin **väkivaltilanteisiin** puututaan välittömästi. Tilanne pyritään rauhoittamaan nopeasti paikalla olevan henkilökunnan voimin. Jos tilannetta ei saada omin keinoin rauhoittamaan, kutsutaan poliisi paikalle. Väkivallan käyttö/pahoinpitely on aina rikos. Pahoinpitely ja törkeä pahoinpitely ovat virallisen syytteen alaisia ja niistä koulun tulisi aina tehdä ilmoitus poliisille. Lievä pahoinpitely ja loukkausrikokset ovat asianomistajarikoksia ja niistä asianomistaja voi tehdä rikosilmoituksen, vaikka asia on koulun osalta hoidettukin muutoin kuntoon. Väkivallan kohteeksi joutuneen henkilön (opiskelija, opettaja tai muu henkilökuntaan kuuluva) on käytävä kouluterveydenhoitajalla/terveyskeskuksessa vammojen toteamiseksi ja niiden hoitamiseksi.

**Koulukiusaamisella** tarkoitetaan sitä, että joku opiskelija joutuu yhden tai useamman muun opiskelijan toistuvan ja tahallisen loukkaamisen, vahingoittamisen ja/tai syrjimisen kohteeksi pystymättä puolustautumaan tai vaikuttamaan saamaansa kohteluun. Kiusaaminen on jotain, jolla pyritään vahingoittamaan tai loukkaamaan toista. Normaaliin kasvuun ja kehitykseen ei kuulu teot, jotka täyttää rikoksen tunnusmerkit. Koulun tulee luoda turvallinen ilmapiiri, jotta opiskelijat voivat kertoa havaitsemistaan tai kokemistaan kiusaamistilanteista. Opiskelijoiden on voitava luottaa siihen, että kiusaaminen otetaan vakavasti ja siihen puututaan. **Jokainen koulussa työskentelevä aikuinen on velvollinen puuttumaan kiusaamiseen.** Kiusaamiseen puuttumisella viestitetään, että olemme vastuussa toinen toisistamme ja jokaisella on ihmisarvo, jota ei saa kiusaamisella riistää. Yhteisesti sovittujen sääntöjen avulla opiskelijoille ja huoltajille välittyy tieto siitä, että koulu puuttuu kiusaamiseen. Kiusaamistilanteissa ja niiden selvittämisessä korostetaan sitä, että opiskelija itse ymmärtää oman toimintansa seuraukset ja osaa asettua toisen asemaan. Syyttelyn sijaan keskitytään ratkaisujen löytämiseen. Kiusaamiseen kiinnitetään jatkuvasti huomiota ja pyritään ennaltaehkäisyyn.

Kiusattu ja kiusaaja(t) eivät ole ainoita kiusaamistilanteessa mukana olijoita. Ryhmässä ovat mukana myös kiusaajan apurit, kannustajat ja hiljaiset hyväksyjät. Osa opiskelijoista saattaa toimia tavoilla, jotka myötävaikuttavat kiusaamisen jatkumiseen - siitäkin huolimatta, että heidän asenteensa yleensä ovat kiusaamisen vastaisia ja he toivovat, että kiusaaminen saataisiin

loppumaan. Tästä syystä myös kiusaamisen vastaiset toimet tulisi suunnata koko ryhmään, ei vain kiusaajiin. Kaikki eivät ole vastuussa kiusaamisesta, mutta kaikki ovat vastuussa sen lopettamisesta.

**Jos kyseessä on vakava kiusaamistapaus tai lainvastainen teko, opettaja ottaa yhteyttä suoraan poliisiin.** Lainvastaisia tekoja ovat mm. syrjintä, vainoaminen, varkaus ja näpistys, salakuuntelu ja -katselu, identiteettivarkaus, kunnianloukkaus ja yksityiselämää loukkaavan tiedon levittäminen sekä viestintäsalaisuuden loukkaaminen ja viestintärauhan rikkominen. Myös henkinen väkivalta, kuten eristäminen, vähättely, aliarviointi, nimittely ja itsemurhaan yllyttäminen kuuluvat lainvastaisten tekojen listalle.

Nuoreen kohdistuvassa **seksuaalisessa häirinnässä** on kysymys heidän altistamisestaan ikään kuulumattomalle seksuaalisuudelle. Seksuaalisella häirinnällä tarkoitetaan sanallista, sanatonta tai fyysistä, luonteeltaan seksuaalista ei-toivottua käytöstä. Seksuaalinen häirintä loukkaa henkilön psyykkistä tai fyysistä koskemattomuutta luomalla uhkaava, vihamielinen, halventava, nöyryyttävä tai ahdistava ilmapiiri. Seksuaaliseen häirintään yhdistyy usein vallankäytön motiiveja ja vakavimmillaan se voi muuttua seksuaaliseksi väkivallaksi ja rikokseksi. Häirinnälle on tyypillistä sen toistuvuus, mutta se voi olla myös yksittäinen teko.

Seksuaalinen häirintä voi ilmetä ainakin seuraavin tavoin:

- seksuaalisesti vihjailevat eleet tai ilmeet
- epäasialliset seksuaaliset puheet, kaksimieliset vitsit sekä vartaloa, pukeutumista tai yksityiselämää koskevat huomautukset tai kysymykset
- epäasialliset seksuaaliset sisällöt eri sosiaalisen median kanavissa, WhatsApp-, Snapchat-yms. viestit, tekstiviestit, sähköpostit, puhelinsoitot
- fyysinen koskettelu ja lähentely
- sukupuoliyhteyttä tai muuta sukupuolista kanssakäymistä koskevat ehdotukset tai vaatimukset
- seksuaalirikos kuten raiskaus, sen yritys tai seksuaalinen ahdistelu

Jokainen seksuaalista häirintää havainnut tai siitä tiedon saanut oppilaitoksen henkilöstöön kuuluva huolehtii siitä, että asiaa lähdetään selvittämään viipymättä.

Häirinnän kohteeksi joutunut ja häirintään syyllistynyt ohjataan yksilökohtaisten opiskeluhuollon psykologi- ja kuraattoripalvelujen tai kouluterveydenhuollon palvelujen piiriin. Alle 18-vuotiaaseen opiskelijaan kohdistunut seksuaalirikosepäily ilmoitetaan poliisille ja lastensuojeluun.

### **Ennaltaehkäisevät toimenpiteet**

Kiusaamisen, väkivallan ja häirinnän ennaltaehkäisyssä korostetaan vuorovaikutustaitojen oppimista sekä yhteistyötaitoja. Kiusaamistilanteissa ja niiden selvittämisessä korostetaan sitä, että opiskelija itse ymmärtää oman toimintansa seuraukset ja osaa asettua toisen asemaan. Asiaan kiinnitetään jatkuvasti huomiota ja pyritään ennaltaehkäisyyn:

- **Kouluilla on järjestyssäännöt**, joita noudatetaan.
- **Koulun henkilökunta sitoutuu** yhteisiin toimintatapoihin kiusaamisen ennaltaehkäisyssä.
- Opiskelijoita **rohkaistaan ilmoittamaan** havaitsemastaan/kohtaamastaan kiusaamisesta aikuiselle.
- **Opiskelijoiden osallisuutta lisätään** ottamalla heidät mukaan mm. tapahtumien ja teemapäivien ideointiin ja järjestyssääntöjen laadintaa.
- Poliisi käy kouluilla kertomassa, milloin kiusaaminen ylittää rikoksen merkit ja miten siitä lain mukaan sanktioidaan.
- **Tutortoiminnan** avulla edistetään toiset huomioivaa käyttäytymistä, torjutaan yksinäisyyttä, lisätään koulun sisäistä yhteishenkeä ja lasten ja nuorten osallisuutta koulussa.
- **Ryhmäytymispäivä** pidetään opiskelijoille elokuussa. Ryhmäyttämistä jatketaan, kunnes opiskelijat ovat sopeutuneet uuteen ympäristöönsä. Jokainen koulussa huolehtii, etteivät uudet opiskelijat jää ulkopuolelle ja kiinnittää huomiota **jatkuvaan ryhmäyttämiseen**.
- Tehdään **kysely** kiusaamisesta joka toinen vuosi lukiolaisille marraskuun aikana.
- **Huomioidaan kouluterveyskyselyn tulokset** ja otetaan sieltä nousevat kehittämiskohteet esille.
- Kouluyhteisöä tukeva **yhteisöllinen opiskelijahuolto** edistää koulun ja opiskeluympäristön hyvinvointia, terveellisyyttä ja turvallisuutta ja yhteisöllistä toimintaa sekä edistää opiskelijoiden terveyttä ja hyvinvointia.
- **Koulunuorisotyöntekijä** tekee positiivisella asenteella yhteistyötä opiskelijoiden ja koulun henkilökunnan kanssa kouluviihtyvyyden parantamiseksi, kasvattaa yhteisöllisyyteen, ehkäisee syrjäytymistä ja kiusaamista.



## 7 SUUNNITELMA KRIISI-, UHKA- JA VAARATILANTEIDEN VARALLE

Opiskeluhuollon tavoitteena on tukea toimintakyvyn säilymistä myös fyysistä ja psyykkistä turvallisuutta vaarantavissa tilanteissa. Erilaisissa ongelma-, onnettomuus- ja kriisitilanteissa sekä niiden edellyttämässä jälkihoidossa huolehditaan opiskelijan ja koko yhteisön tarvitsemasta psykososiaalisesta tuesta. Fyysistä turvallisuutta edistetään huolehtimalla koulurakennukseen, opetustiloihin, opetusvälineisiin, opetuksen järjestämiseen, opetustilanteisiin ja välitunteihin sekä kouluyhteisön ulkopuolella tapahtuvaan opetukseen liittyvistä turvallisuustekijöistä. Opetuksen järjestäjän tulee huolehtia siitä, että työelämään tutustumispaikka on turvallinen ja että opiskelijan oppimisympäristö on työelämään tutustumisen aikana opiskelijalle turvallinen. Kouluyhteisön turvallisuuden edistämiseen kuuluvat myös tietoturvallisuuteen ja tapaturmien ennaltaehkäisyyn liittyvät tekijät. Lukuvuoden alussa koulussa tehdään opetusryhmittäin turvallisuuskävely, jossa kartoitetaan sisä- ja ulkotilojen sekä liikennejärjestelyjen mahdollisia vaarapaikkoja, kerrotaan selvästi turvallisista toimintatavoista ja osoitetaan poistumistiet. Koulun tehtävä on hankkia ensiaputarvikkeet, huolehtia, että ne ovat ajan tasalla ja tehdä tarvittavat täydennykset. Tätä varten kouluilla määritellään vastuuhenkilöt.

Turvallisuuden edistämässä ja turvallisuutta vaarantavien tilanteiden ennaltaehkäisyssä noudatetaan turvallisuutta ohjaavaa lainsäädäntöä, eri oppiaineiden opetukseen laadittuja turvallisuusohjeita sekä muita paikallisia turvallisuutta koskevia linjauksia.

Koulun terveydellisten olojen tarkastus tehdään kolmen vuoden välein yhteistyössä koulutuksen järjestäjän, työterveyshuollon, työsuojelun, ympäristöterveydenhuollon ja kouluterveydenhuollon kanssa.

Kouluyhteisön turvallisuutta ohjaavat työturvallisuuslaki ja sen mukainen työsuojelun toimintaohjelma. Muita turvallisuutta ohjaavia säädöksiä ovat pelastuslain ja -asetuksen edellyttämä ajan tasalla oleva **pelastussuunnitelma**. Turvallisuuden edistämässä koulut toimivat yhteistyössä paikallisten pelastusviranomaisten kanssa.

Koululla on erillinen **turvallisuussuunnitelma** koskien tapaturmien ehkäisyä sekä turvallisuutta ja toimintaa onnettomuus- ja kriisitilanteissa. Suunnitelmassa on toimintaohjeet siitä, miten menetellään erilaisissa kriisi-, uhka- ja vaaratilanteissa.

Koululla toimii nimetty **kriisiryhmä**. Kriisiryhmään kuuluu rehtori, kouluterveydenhoitaja, kuraattori ja erityisopettaja sekä ryhmänohjaaja kriisin kohdistuessa tiettyyn luokkaan. Puheenjohtajana ja kokoonkutsujana toimii rehtori. Hänellä on myös päävastuu tilanteen hallinnasta ja tiedottamisesta. Kriisiryhmä kokoontuu rehtorin kutsusta mahdollisimman nopeasti, kun kriisitilanne on syntynyt. Tilanteita, joissa kriisiryhmää voidaan tarvita, ovat esimerkiksi vakava onnettomuus, kuolemantapaus tai väkivaltilanne. Kriisitilanteessa ryhmä miettii jatkotoimenpiteet, päättää mihin toimiin koulussa ryhdytään ja mitä ulkopuolisia tahoja mahdollisesti tarvitaan apuun. Kriisiryhmän ja yhteistyötahojen yhteystiedot löytyvät koulun turvallisuuskansiosta.

## 8 OPISKELUHUOLTOSUUNNITELMAN SEURAAMINEN JA ARVIOINTI

Koulujen opiskeluhuoltoryhmä kehittää ja arvioi toimintaansa säännöllisesti. Opiskeluhuoltotyön arvioinnin tulee olla suunnitelmallista, monipuolista ja jatkuvaa. Opiskeluhuoltotyön laadun näkökulmasta on tärkeää, että työn tekemisen edellytykset ovat asianmukaiset ja toimintatavoissa voidaan aidosti ottaa huomioon opiskelijan etu.

Opiskelijahuollon kehittämisestä vastaa opiskelijahuollon ohjausryhmä. Kouluympäristön terveellisyden ja turvallisuuden sekä koulu yhteisön hyvinvoinnin tarkastusten raportit käsitellään oppilashuollon ohjausryhmässä. Siellä myös sovitaan jatkotoimista. Jatkotoimet annetaan käytännöntasolla koulujen oppilashuoltoryhmän tehtäväksi.

Opiskeluhuollon kuntakohtainen ohjausryhmä määrittää yhteistyössä päiväkodin johtajan, perusopetuksen rehtorin ja lukion rehtorin kanssa sekä saatavilla olevan hyvinvointitiedon pohjalta (esimerkiksi kouluterveyskyselyt) ajankohtaisen yhteisöllisen opiskeluhuollon teeman joka vuodelle. Yhteinen teema ohjaa lukuvuosisuunnittelua kuntatasolla ja lisää näin opiskeluhuollon tasalaatuisuutta.

Yksiköt arvioivat säännöllisesti opiskeluhuoltotyön toteutumista oman yksikkönsä osalta yhteisöllisen opiskeluhuoltoryhmän kokouksissa sekä keväisin kuluneen lukuvuoden arvioinnin yhteydessä.

## LIITE 1. Opiskeluhoitoryhmät

	Jäsenet	Tehtävät	Kokoukset
<b>Oppilas- ja opiskeluhoollon alueellinen ohjausryhmä</b>	kunta nimeää edustajat	alueellisen opiskeluhoollon suunnitelman valmistelu, seuranta ja arviointi	
<b>Kasvun tuen johtoryhmä</b>	sivistysjohtaja, perusopetuksen rehtori ja apulaisjohtajat, lukion rehtori, päiväkodin johtaja, kuraattori, erityisopetuksen koordinaattorit, koordinoiva erityisopettaja ja sosiaalityöntekijä.  Tarvittaessa kutsutaan paikalle muita asiantuntijoita (esim. Ankkuritiimistä)	oppilaitoksen opiskeluhoollon suunnittelu, kehittäminen, toteuttaminen ja arviointi, kouluyhteisön terveyden, turvallisuuden ja hyvinvoinnin edistäminen sekä ongelmia ehkäisevä työ, ajankohtaisten ilmiöiden käsittely  yleinen suunnittelu, kehittäminen, ohjaus ja arviointi  kouluterveyskyselyn ym. hyödyntäminen	8-10 kertaa vuodessa  koollekutsujana sivistysjohtaja
<b>Koulukohtainen opiskeluhoitoryhmä</b>	rehtori erityisopettaja, opo, opettajien edustaja, kuraattori, kouluterveydenhoitaja, koulunuorisotyöntekijä, opiskelijakunnan hallituksen pj., huoltajien edustaja	oppilaitoksen opiskeluhoollon suunnittelu, kehittäminen ja arviointi  kouluyhteisön terveyden, turvallisuuden ja hyvinvoinnin edistäminen sekä ongelmia ehkäisevä työ  kouluterveyskyselyn ym. hyödyntäminen	2-3 kertaa lukuvuodessa  koollekutsujana rehtori
<b>Asiantuntijaryhmä (ATR)</b> yksittäisen opiskelijan asiat	kootaan tapauskohtaisesti ryhmässä esim. opettaja, ryhmänohjaaja, erityisopettaja, kuraattori, terveydenhoitaja, opo	yksittäisen opiskelijan tai opiskelijaryhmän tuen ja opiskelijahuollon tarpeen selvittäminen ja järjestäminen	tarvittaessa ryhmän kokoontuminen edellyttää opiskelijan/huoltajan

**LIITE 2. Kirjallinen suostumus opiskeluhoitoasian käsittelemiseksi**

Asian käsittely oppilaan tueksi koottavassa asiantuntijaryhmässä perustuu oppilaan kirjalliseen suostumukseen. Ellei opiskelijalla ole edellytyksiä arvioida annettavan suostumuksen merkitystä, suostumus pyydetään huoltajalta. Asiantuntijaryhmän jäsen ei saa käyttää ryhmän jäsenenä saamiaan salassa pidettäviä tietoja muuhun kuin opiskeluhoitoon liittyvään tehtävään. Ryhmän jäsenet saavat konsultoida toisiaan oppilaan asiasta. Ryhmän jäsenillä on lisäksi oikeus pyytää neuvoa lapsen asiassa tarpeellisiksi katsomiltaan asiantuntijoilta. (Oppilas- ja opiskelijahuoltolaki 1287/2013, 19§)

Koulu		
Opiskelijan nimi, sotu ja luokka		
Aika ja paikka	___ / ___ 20___ klo _____	
Asia	<hr/> <hr/>	
Osallistujat	<b>Koulu täyttää</b> Koulun esitys asiantuntijaryhmään osallistujista <input type="checkbox"/> huoltaja ..... <input type="checkbox"/> muu läheinen ..... <input type="checkbox"/> erityisopettaja ..... <input type="checkbox"/> luokanohjaaja ..... <input type="checkbox"/> opettaja ..... <input type="checkbox"/> opinto-ohjaaja ..... <input type="checkbox"/> kuraattori ..... <input type="checkbox"/> terveydenhoitaja ..... <input type="checkbox"/> psykologi ..... <input type="checkbox"/> muu oppilaitoksen henkilö (esim. koulunkäynninohjaaja) <input type="checkbox"/> muu _____	<b>Opiskelija/huoltaja täyttää</b> Suostumus <input type="checkbox"/> kyllä <input type="checkbox"/> ei <input type="checkbox"/> kyllä <input type="checkbox"/> ei <input type="checkbox"/> kyllä <input type="checkbox"/> ei <input type="checkbox"/> kyllä <input type="checkbox"/> ei <input type="checkbox"/> kyllä <input type="checkbox"/> ei <input type="checkbox"/> kyllä <input type="checkbox"/> ei <input type="checkbox"/> kyllä <input type="checkbox"/> ei <input type="checkbox"/> kyllä <input type="checkbox"/> ei <input type="checkbox"/> kyllä <input type="checkbox"/> ei <input type="checkbox"/> kyllä <input type="checkbox"/> ei <input type="checkbox"/> kyllä <input type="checkbox"/> ei
Allekirjoitus	___ / ___ 20___ _____ <div style="text-align: right;">Opiskelija/huoltaja</div>	

**Palautetaan ryhmänohjaajalle \_\_\_\_ / \_\_\_\_ / \_\_\_\_\_ mennessä.**