

Ulvilan kaupungin
Lasten ja nuorten hyvinvointisuunnitelma
2014 – 2016



SISÄLLYSLUETTELO

1	LASTEN JA NUORTEN KASVUOLOIT JA HYVINVOINNIN TILA	6
1.1	Kehitys Porin yhteistoiminta-alueella	6
1.2	Lastensuojelun haasteet ja tavoitteet Porin perusturvakeskuksessa	7
2	LASTEN, NUORTEN JA PERHEIDEN TERVEYTTÄ JA HYVINVOINTIA EDISTÄVÄT PALVELUT	8
2.1	Terveyden ja hyvinvoinnin palvelut.....	8
2.1.1	Neuvolatoiminta, koulu- ja opiskeluterveydenhuolto.....	8
2.1.2	Suun terveydenhuolto.....	12
2.1.3	Psykososiaaliset palvelut	13
2.2	Ulvilan kaupungin päivähoito ja varhaiskasvatus	15
2.3	Ulvilan kaupungin koulutoimi	17
2.4	Ulvilan kaupungin kulttuuri- ja vapaa-ajan toiminta, nuorisotyö	19
2.5	Seurakunnan ja järjestöjen lapsi-, nuoris- ja perhetyö, yksityisten palvelutuottajien tarjoamat palvelut.....	22
2.5.1	Ulvilan seurakunnan palvelut	22
2.5.2	Mannerheimin Lastensuojeluliiton Satakunnan piirin toiminta Porin yhteistoiminta-alueella	23
2.5.3	Porin ensi- ja turvakotiyhdistys	24
2.6	Porin perusturvan kotipalvelu ja perhetyö.....	24
2.7	Porin perusturvan sosiaali- ja perhepalvelut.....	25
2.7.1	Perheneuvola	25
2.7.2	Vammaispalvelut	26
2.7.3	Aikuissosiaalityö	27
3	PORIN PERUSTURVAKESKUKSEN LASTENSUOJELU	29
3.1	Lastensuojeluilmoitukset ja -hakemukset	29
3.2	Lastensuojelutarpeen selvitys	31
3.3	Avohuolto	31
3.4	Sijaishuolto	32
3.5	Jälkihuolto.....	33
3.6	Perheoikeudelliset asiat	33
4	LASTENSUOJELUN PALVELUJÄRJESTELMÄN KUVAUS.....	35
4.1	Avohuollon lastensuojelutyö	35
4.2	Sijais- ja jälkihuoltohuolto	37
4.3	Satakunnan lastensuojelun kehittämissyksikkö.....	38
4.4	Satakunnan sovittelutoimisto.....	38
5.	TULEVAN KEHITYKSEN ENNAKOINTI.....	39
6	PORIN YHTEISTOIMINTA-ALUEEN LASTENSUOJELUSUUNNITELMAN TOIMEENPANO JA SEURANTA v. 2014 - 2016	41

Johdanto

Lastensuojelusuunnitelman lähtökohtana on uusi lastensuojelulaki vuodelta 2007. Sen perustana ovat Suomen kansainväliset sitoumukset YK:n ja EU:n sopimuksiin ja lakeihin sekä Suomen perustuslaki. Lastensuojelulain tavoitteena on vahvistaa lapsen ja perheen oikeutta suunnitelmalliseen yksilö- ja perhekeskeisiin palveluun ja kehittää eri viranomaisten yhteistyötä kaikilla lasten ja perheiden kanssa tehtävän työn tasoilla. Laki korostaa erityisesti varhaisen tuen ja ennaltaehkäisevien toimenpiteiden asemaa.

Lain tarkoituksen toteutumiseksi kunnalla on velvoite laatia lastensuojelusuunnitelma. Suunnitelma on väline ohjata, johtaa ja kehittää lasten ja nuorten hyvinvointityötä kunnassa. Se on osa kunnan vakiintunutta toiminnan suunnittelua, toteuttamista ja arviointia.

Porin perusturvakeskuksen yhteistoiminta-alueen (YTA) kunnissa on suunnitelma päätetty laatia koko alueelle, kuitenkin ottaen huomioon kuntien erityispiirteet. Suunnitelman ohjausvaikutusta korostaa se, että sen sisältö, kehittämistoimet ja voimavaraehdotukset on otettava huomioon laadittaessa kuntalain mukaista kunnan talousarviota ja -suunnitelmaa eri vuosille. Porin perusturvan yhteistoiminta-alue käsittää Porin lisäksi Merikarvian ja Ulvilan kunnat.

Lastensuojelun suunnitelma hyväksytään kunkin kunnan kunnanvaltuustossa ja tarkistetaan vähintään kerran neljässä vuodessa. Lastensuojelun suunnitelman tulee ylittää hallintokuntien rajat ja kattaa laajasti lasten ja nuorten sekä heidän perheidensä hyvinvointiin liittyvät palvelut. Suunnitelman laadinta on eri toimialojen ja toimijoiden yhteistyöprosessi.

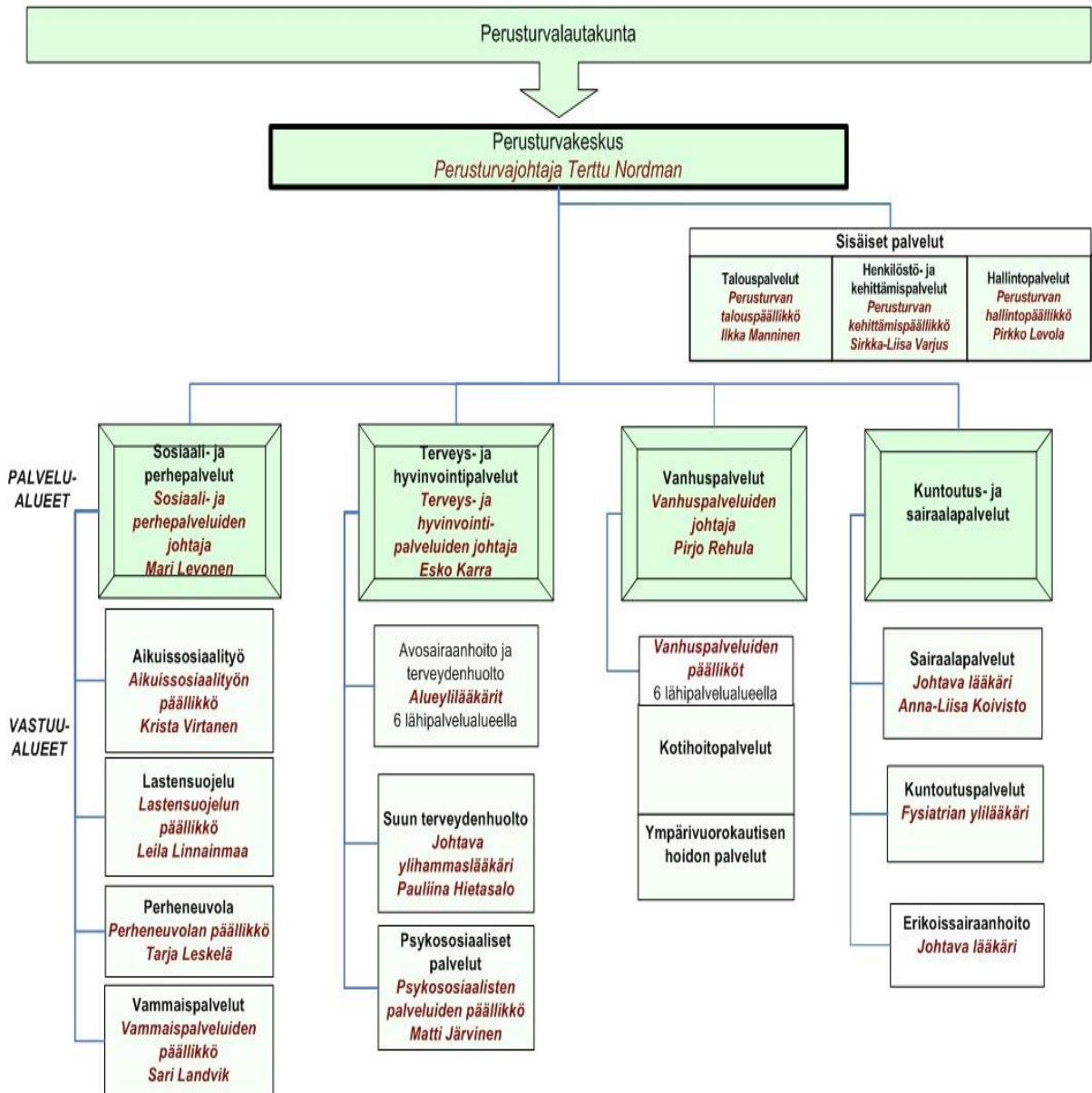
Lastensuojelun suunnitelman laadinnassa huomioidaan Porin perusturvan strategia 2016 sekä Porin kaupungin strategia sekä muiden yhteistoiminta-alueen kuntien strategiat. Lisäksi otetaan huomioon yhteistoiminta-alueen kuntakohtaiset (sivistystoimen, vapaaehtoistoimen, varhaiskasvatuksen sekä kuntien muiden toimijoiden) kuvaukset lastensuojelun suunnitelmaa varten.

Suunnitelma sisältää seuraavat tiedot:

1. lasten ja nuorten kasvuoloista sekä hyvinvoinnin tilasta
2. lasten ja nuorten hyvinvointia edistävästä sekä ongelmia ehkäisevistä toimista ja palveluista
3. lastensuojelun tarpeesta kunnassa
4. lastensuojeluun varattavista voimavaroista
5. lastensuojelulain mukaisten tehtävien hoitamiseksi käytettävissä olevasta lastensuojelun palvelujärjestelmästä
6. yhteistyön järjestämisestä eri viranomaisten sekä lapsille ja nuorille palveluja tuottavien yhteisöjen ja laitosten välillä
7. suunnitelman toteuttamisesta ja seurannasta

Porin perusturvassa lastensuojelu asettuu seuraavan organisaatiokuvan mukaisesti sosiaali- ja perhepalveluiden palvelualueelle.

KUVA 1. PORIN YHTEISTOIMINTA-ALUEEN PERUSTURVAKESKUKSEN ORGANISAATIO



Perusturva 2016 – yhteistoiminta-alueen strategia

Perusturva 2016 – yhteistoiminta-alueen strategia, jossa perusturvan yhteistoiminta-alueen toiminta-ajatus eli perustehtävä määritellään: Perusturvakeskus edistää yhteistoiminta-alueen asukkaiden hyvinvointia, terveyttä ja turvallisuutta yhteistyössä suunniteltujen oikea-aikaisten ja asiakasta lähellä tuotettujen perus- palvelujen avulla. Perustehtävän toteuttamisen mahdollistavat asiakkaita kunnioittava, osaava ja määrätietoinen johtaminen sekä asiantunteva, motivoitunut ja hyvinvoiva henkilöstö. Kaikki toiminta pohjautuu sekä alueelliseen että moniammatilliseen yhteistyöhön ja kumppanuuteen.

Sosiaali- ja perhepalveluissa lastensuojelu tarkoittaa seuraavia palveluita:

- avohuollon palvelut
- sijaishuollon ja jälkihuollon palvelut
- keskitetyt palvelut (päivystys, perheoikeudelliset asiat ja tukitoiminta)
- Satakunnan sosiaalipäivystys
- Satakunnan sovittelutoimisto
- Satakunnan lastensuojelun kehittämissyksikkö

Suunnitelmassa näitä palveluita käsitellään kappaleessa 3.

Lastensuojelulaki kattaa kuitenkin myös kaiken muun palvelun, jota kunta tarjoaa lapsille ja perheille, kuten terveys-, koulu- ja vapaa-ajan palvelut. Näillä toimialoilla lastensuojelulaki tarkoittaa varhaisen puuttumisen ja ennaltaehkäisevän toimintamallien luomista ja käyttämistä. Suunnitelmassa näitä palveluita käsitellään kappaleessa 2.

1 LASTEN JA NUORTEN KASVUOLOJEN JA HYVINVOINNIN TILAA

1.1 Kehitys Porin yhteistoiminta-alueella

Lasten ja nuorten kasvuoloja ja hyvinvoinnin tilaa on kuvattu liitteessä 1, Lasten-suojelun indikaattorit. Indikaattoreissa on kuvattu sekä tapahtunutta kehitystä että ennusteita. Indikaattorit käsittelevät:

- väestömuutoksia
- kasvuoloja
- hyvinvointia

Merkittävin väestömuutos lastensuojelua ajatellen on, että lasten ja nuorten määrä kasvaa vuoteen 2020 mennessä nuorimmissa ikäluokissa (0–6-vuotiaat) eniten, runsaalla sadalla, kun taas vanhimpien ikäluokkien (15–24-vuotiaat) määrä pienenee yli tuhannella. Sama suuntaus on koko Porin perusturvan kunnissa yhteensä.

Kasvuoloihin liittyvät indikaattorit koskevat koulutusta, työttömyyttä, asumisololoja, taloudellista toimeentuloa ja päivähoidon.

Koulutustaso on noussut vuodesta 1999 vuoteen 2009 koko perusturvan alueella. Pitkäikäistyöttömien määrä on laskenut saman aikana koko väestössä. Ahtaasti asuvien osuus kaikista lapsiasuntokunnista on laskenut vuodesta 1999 vuoteen 2009. Vastaavana aikana toimeentulotukea saaneiden lapsiperheiden määrä on laskenut sekä absoluuttisesti että suhteellisesti, mutta tuen määrä euroina on kasvanut. Lasten pienituloisuusaste on kasvanut. Päivähoidossa olevien lasten määrä on kasvanut.

Hyvinvointia kuvaavat indikaattorit liittyvät vuosiin 1999, 2004 ja 2008 tai 2009. Ne koskevat avioeroja, lastensuojelun avohuollon tukitoimia, kasvatus- ja perheneuvonnan asiakkaita, erikoissairaanhoidon, rikoksia, huostaanottoja, kodin ulkopuolelle sijoitusta ja vuosien 2001 ja 2007 kouluterveyskyselyä.

Avioerojen suhteellinen määrä on kasvanut. Lastensuojelun avohuollon tukitoimien piirissä olevien lasten suhteellinen määrä on vaihdellut seuranta-aikana, vuonna 2004 se oli korkeimmillaan, kun vuosina 1999 ja 2009 se on ollut lähes samansuuruinen. Kasvatus- ja perheneuvonnan alle 18-vuotiaiden asiakkaiden määrä on ollut pienessä laskussa. Nuoriso- ja lastenpsykiatrian avohoidon käynnit ovat olleet nousussa. Sama koskee psykiatrian sairaalahoitoa. Porissa on ollut suhteellisesti eniten (edelleen kasvussa) poliisin tietoon tulleita henkeen ja terveyteen kohdistuvia rikoksia. Määrä on myös koko maata korkeampi. Huostassa olleiden ja kodin ulkopuolelle sijoitettujen määrä on ollut kasvussa.

Kouluterveyskyselyjen mukaan liikunnan harrastus on kasvanut, koettu terveydentila on parantunut, humalahakuisuus, huumeiden kokeilu ja tupakointi vähentyneet ja ilman ystävää olevien määrä laskenut.

1.2 Lastensuojelun haasteet ja tavoitteet Porin perusturvakeskuksessa

Lastensuojelun haasteita ja tavoitteita työstettiin työpajoissa syksyllä 2013. (Liite 1)

Yhteisiä haasteita edellä esitettyjen indikaattoreiden kertoman viestin lisäksi tunnistettiin mm. vanhemmuuden tukeminen, yhteistyö toimijoiden kesken, ongelmien tunnistaminen ja varhainen puuttuminen sekä resurssien niukkuus. Keskeiset päämäärät ovat:

- 1) Lasten ja nuorten ja lapsiperheiden osallisuus palvelujen kehittämisessä ovat lisääntyneet.
- 2) Monialainen työskentely on selkiytynyt sekä viranomaisten osaaminen vahvistunut ehkäisevässä työssä ja varhaisessa tukemisessa.
- 3) Lasten, nuorten ja lapsiperheiden hyvinvointipalvelut ovat lisääntyneet.
- 4) Lapsi- ja perhekohtaista lastensuojelua on kehitetty asiakkaiden ja muiden toimijoiden kanssa.

2 LASTEN, NUORTEN JA PERHEIDEN TERVEYTTÄ JA HYVINVOINTIA EDISTÄVÄT PALVELUT

2.1 Terveyden ja hyvinvoinnin palvelut

2.1.1 Neuvolatoiminta, koulu- ja opiskeluterveydenhuolto

Äitiysneuvola

Äitiysneuvolan tavoitteena on edistää raskaana olevan naisen, sikiön ja vastasyntyneen lapsen ja koko lasta odottavan perheen terveyttä ja hyvinvointia. Neuvolan tuki suunnataan koko perheelle. Huomiota kiinnitetään parisuhteeseen ja vanhemmuuteen, johon olennaisena osana kuuluu isän rooli ja vastuu vanhempana. Neuvola tukee vanhempia valmistautumaan vanhemmuuteen ja lapsen tuomiin muutoksiin perheessä sekä edistää terveellisiä elintapoja.

Äidille tarjotaan normaalisti sujuvan raskauden aikana neuvolassa 11–15 tarkastusta terveydenhoitajan ja lääkärin vastaanotolla. Neuvolatoimintaa säätelevän asetuksen mukaan odotusaikana järjestetään yksi laaja terveystarkastus (28–29. raskausviikolla), jossa arvioidaan molempien vanhempien hyvinvointia ja tuen tarpeita. Ensimmäistä lasta odottavan tai ensimmäisen lapsen saaneen perheen luokse on järjestettävä vähintään yksi kotikäynti.

Lastenneuvola

Lapsen terveystarkastukset liittyvät lastenneuvolan perustehtävään: lapsen fyysisen, psyykkisen ja sosiaalisen kasvun ja kehityksen seurantaan, tukemiseen sekä mahdollisten poikkeamien aikaiseen toteamiseen. Lastenneuvolan terveystarkastuksiin sisältyy fyysisen kasvun ja terveydentilan seurannan lisäksi psykososiaalisen ja neurologisen kehityksen, kommunikoinnin, puheen ja kielen sekä aistien kehityksen seuranta. Tavoitteena on tunnistaa mahdollisimman ajoissa epäsuotuisan kehityksen merkit lapsessa, perheessä ja elinympäristössä sekä puuttua terveyttä vaarantaviin tekijöihin.

Asetuksessa säädetyt lapsen määräaikaiset terveystarkastukset sisältävät sekä lääkärin ja terveydenhoitajan suorittamat terveystarkastukset että laajat terveystarkastukset. Terveydenhoitaja tapaa alle kouluikäisen lapsen ja hänen perheensä terveystarkastuksissa yhteensä vähintään 15 kertaa, joista viisi kertaa lääkärin terveystarkastuksen yhteydessä ja lapsen ollessa 4 kk:n, 18 kk:n ja 4 vuoden iässä toteutetaan laajat terveystarkastukset. Lapsen psykososiaalisen hyvinvoinnin systemaattinen arviointi kuuluu aina laajaan terveystarkastukseen.

Porin perusturvakeskuksen äitiys- ja lastenneuvoloiden terveystarkastuksissa käytettäviä terveyden- ja hyvinvoinnin arvioinnin ja varhaisen puuttumisen menetelmiä:

- AUDIT- eli alkoholin käytön puheeksi ottamisen menetelmä
- Lasta odottavan perheen ja Vauvaperheen arjen voimavarat -lomake vanhemmille
- Raskaudenaikainen vanhemman ja syntyvän lapsen/lapsen syntymää seuraava vuorovaikutusta tukeva haastattelu
- Vanhempien mielialakysely, EPDS -mielialalomake
- Parisuhdeväkivallan seulonta äitiys- ja lastenneuvolassa

Laajat terveystarkastukset

Kuntien on järjestettävä valtioneuvoston asetuksen (380/2009) mukaiset laajat terveystarkastukset 1.1.2011 alkaen. Laajat terveystarkastukset ovat uusi mahdollisuus ja lakisääteinen kuntien velvollisuus kehittää neuvolatoimintaa, lisätä palvelujen tarpeenmukaisuutta ja kanavoida perheille, etenkin vanhemmille, heidän tarvitsemaansa tukea. Laajojen terveystarkastusten tarkoituksena on suunnitelmallisesti yhteistyössä vanhempien kanssa muodostaa käsitys perheen terveys- ja hyvinvointitilanteesta, tunnistaa perheen ja perheenjäsenten tuen tarpeet mahdollisimman varhain sekä tarjota ja järjestää tukea oikea-aikaisesti sitä tarvitseville. Terveystarkastukseen kutsutaan molemmat vanhemmat, jolloin on mahdollista laajentaa tarkastusta lapsen ja koko perheen terveyden ja hyvinvoinnin huomiointiin; siksi on hyvä kysyä vanhemmilta, kuinka he voivat.

Laaja terveystarkastus sisältää lapsen terveen kasvun, kehityksen ja hyvinvoinnin tukemisen lisäksi aina vanhempien ja koko perheen hyvinvoinnin ja tuen tarpeen arvion sekä tuen järjestämisen, tarvittaessa moniammatillisesti. Terveystarkastuksen lopuksi tehdään yhteistyössä vanhempien kanssa yhteenveto tai loppupäätelmä sekä tarvittaessa terveys- ja hyvinvointisuunnitelma. Laajat terveystarkastukset muodostavat jo odotusajalta alkavan ja edelleen lastenneuvola- ja koulu- terveydenhuoltoajan jatkuvan prosessin. Tätä jatkumoa sekä lapsen ja perheen terveys- ja hyvinvointihistoriaa hyödynnetään kaikissa terveystarkastuksissa.

Perhevalmennus

Asetuksen mukaisesti ensimmäistä lasta odottavalle perheelle järjestetään moniammatillisesti toteutettua perhevalmennusta, johon sisältyy vanhempainryhmä-toimintaa. Perhevalmennuksessa annetaan tietoa raskausajasta, synnytyksestä ja lapsen hoidosta. Perhevalmennuksen tavoitteena on tukea lapsen ja vanhemman varhaista vuorovaikutusta ja vahvistaa perheiden voimavaroja. Neuvolassa järjestettävää perhevalmennusta on kaksi kertaa ennen ja kaksi kertaa synnytyksen jälkeen. Vanhempien parisuhteeseen ja vanhemmuuteen liittyvää perhevalmennusta järjestetään yhteistyössä Perheasianneuvottelukeskuksen ja Lasten kulttuurikeskuksen kanssa. Naistentautien klinikka (Satshp) järjestää synnytysvalmennuksen.

Neuvolan perhetyö

Neuvolassa kohdataan usein perheitä, joiden tilanne ja lasten käyttäytyminen antavat aiheutta huoleen. Aina huolenaihe ei ole riittävän vakava tai riittävän selkeästi muotoiltavissa, jotta esimerkiksi yhteydenotto lastensuojeluviranomaisiin tai ohjaus mielenterveyden tai päihdehoidonammattilaisille tulisi kysymykseen. Näissä tilanteissa perhetilanteen tarkempi selvittäminen jo varhain sekä lastenneuvolasta luontevasti ja matalalla kynnyksellä järjestävä tuki ja keskusteluapu perheen kotona ovat paras ja nopein vaihtoehto.

Neuvolan perhetyöntekijän tehtävänä on tukea ja edistää erityistä tukea tarvitsevien perheiden elämänhallintaa tilanteissa, joissa perhetilanteen selvittely ja perheen tukeminen edellyttävät toistuvia ja riittävän pitkäkestoisia kotikäyntejä. Tällaisia tilanteita ovat esimerkiksi itkuisen vauvan äidin väsymys, äidin lievä masennus, yksinhuoltajan tai hyvin nuorten vanhempien epävarmuus, lapsen levottomuus tai poikkeava uhmakkuus ja maahanmuuttajaperheiden tilanne. Tehtäväalueeseen kuuluvat myös vanhempien tukeminen,

lasten hoidon ja kasvatuksen tukeminen sekä apu silloin, kun pulmana on yksittäisen perheenjäsenen sairaus tai sen vaikutus perheenjäsenten välisiin suhteisiin. Lisäksi perheen toimintakyky tai vanhempien kyky sopeutua perhe-elämän haasteisiin ja uusiin elämäntilanteisiin voivat aiheuttaa avun tarvetta. Perhetyöntekijän tulee kyetä erittelemään ja arvioimaan perheen kokonaistilannetta yhteistyössä muiden sosiaali- ja terveydenhuollon ammattilaisten kanssa. Neuvolan perhetyöstä lisää Lastenneuvola lapsiperheiden tukena Opas työntekijöille STM oppaita 2004:14

Porin perusturvakeskuksen yhteistoiminta-alueella Luoteisella ja Ulvilan lähialueilla on hyviä kokemuksia neuvolan perhetyöstä. Porin kaupungissa perhetyön kokeilu oli osana Lapsos-hanketta "Lapsiperheiden psykososiaalisen tuen ja varhaisen puuttumisen toimintamallien kehittäminen ja tutkiminen moniammatillisessa yhteistyössä" (vuosina 2005 - 2009). Hankkeen aikana Pohjois-Porin terveysaseman äitiys- ja lastenneuvolassa toteutettiin alla oleva perhetyön toimintamalli, josta saatiin hyviä kokemuksia, mutta valitettavasti perhetyöntekijöiden puuttuessa mallia ei voitu ottaa pysyväksi toiminnaksi.

Kouluterveydenhuolto

Oppilaiden ja heidän perheidensä hyvinvoinnin seuranta jatketään kouluterveydenhuollossa. Kouluterveydenhuollossa tehtävien laajojen terveystarkastusten sisällöstä on tarkat ohjeet kouluterveydenhuollon oppaassa

Kouluterveydenhuollon tehtävät voidaan jakaa neljään alueeseen:

- oppilaan hyvinvoinnin ja terveyden kokonaisvaltainen seuraaminen, arviointi ja tukeminen, ongelmien varhainen toteaminen
- osallistuminen oppimisen, tunne-elämän ja käyttäytymisen ongelmien tunnistamiseen ja selvittämiseen yhteistyössä muun oppilashuoltohenkilöstön ja opetushenkilöstön kanssa
- koulu yhteisön hyvinvoinnin ja terveyden edistäminen kaikessa koulun toiminnassa sekä turvallisuuden ja hyvinvoinnin kehityksessä
- koulun työolojen ja koulutyön turvallisuuden ja terveellisuuden edistäminen ja valvonta ja opetussuunnitelman valmisteluun osallistuminen lapsen kehityksen ja hyvinvoinnin asiantuntijana

Laajat terveystarkastukset toteutetaan ensimmäisellä, viidennellä ja kahdeksannella luokalla. Porin perusturvakeskuksessa on käytössä mm. lapsen ja perheen terveystottumus-kysely (Hyvis-hanke), mielialakysely ja alle 18-vuotiaiden nuorten alkoholinkäytön seurantaan päihdemittari Adsume.

Kouluterveydenhuollossa tuetaan yhteistyössä muun oppilashuollon kanssa erityisesti niitä oppilaita, joilla on vaikeuksia koulussa, kotona tai sosiaalisissa toimintaympäristöissä. Tärkeempää seuranta tarvitsevat yleensä sairast ja vammaiset lapset, lapset ja nuoret, joita perhe ei pysty tukemaan riittävästi, vieraista kulttuureista tulevat lapset ja lapset, joilla on oppimisvaikeuksia tai häiriökäyttäytymistä. Erityistä huomiota tulee kiinnittää mielenterveysongelmien, kuten masentuneisuuden tai syömishäiriöiden varhaiseen havaitsemiseen ja hoitoon ohjaukseen sekä ongelmiin, jotka voivat johtaa koulun keskeyttämiseen. Sekä kiusaaminen että kiusaamisen uhriksi joutuminen ovat vakavasti otettava merkki suurentuneesta mielenterveysongelmien riskistä.

Opiskeluterveydenhuolto

Opiskeluterveydenhuollon keskeisenä tehtävänä on opiskelijan terveyden, hyvinvoinnin ja opiskelukykyisyyden seuranta ja edistäminen. Tavoitteena on edistää ja ylläpitää sekä opiskelijassa että olosuhteissa olevia suojaavia tekijöitä ja toisaalta vähentää olosuhteissa olevia altistavia ja laukaisevia riskitekijöitä. Terveystarkastuksen tehtävänä on saada kokonaiskäsitys opiskelijan terveydestä ja hyvinvoinnista sekä ohjata opiskelijaa tekemään terveyttä edistäviä valintoja. Keskeistä tarkastuksessa on opiskelijan elämäntilanteen, itsetunnon ja voimavarojen, motivaation ja riskien kartoitus, muutoshalukkuus tai muutoksen esteiden kartoitus. Terveystarkastus perustuu opiskelijan haastatteluun, työterveydelliseen riskinarvioon ja ohjaukseen. Opiskelijan terveystarkastuksessa tulee arvioida opiskelijan terveydentilaa myös opinnoista selviytymisen kannalta. Opiskelijoiden ensimmäisen vuoden terveystarkastuksia voidaan pitää ikäryhmä- tai elämänvaihetarkastuksina, ja niiden sisältö muistuttaa paljon työterveyshuollossa tehtävää terveystarkastusta. Tässä elämänvaiheessa pahenevat monet sellaiset mielenterveysongelmat, jotka voivat johtaa syrjäytymiseen ja varhaiseen eläkkeelle joutumiseen. Siksi vakavan masennuksen, vetäytymisen ja ajatushäiriöiden havaitseminen on tärkeitä sekä mahdollinen kiusaaminen tunnistetaan ja siihen puututaan.

Ehkäisy- ja muu seksuaaliterveysneuvonta

Alle kouluikäisen lapsen, oppilaan ja opiskelijan seksuaalista kypsymistä ja kehitystä tukeva neuvonta on sisällytettävä terveysneuvontaan ja terveystarkastuksiin lapsen ja nuoren kehitysvaihetta vastaavasti. Seksuaaliterveyden edistäminen ja seksuaalineuvonta sen osana ovat tärkeä osa ehkäisevän terveydenhuollon palveluja. Seksuaalineuvonta on integroitava kaikkiin terveyspalveluihin. Seksuaalineuvontaa on toteutettava tasa-arvoisesti asiakkaan tarpeen mukaan riippumatta asiakkaan sukupuolesta, iästä, seksuaalisesta tai sukupuolisesta suuntautumisesta, kulttuuritaustasta tai muista yksilöllisistä ominaisuuksista. Neuvonnassa on tarpeen huomioida myös pojat ja miehet sekä maahanmuuttajat ja muut vähemmistö- ja erityisryhmät. Erityistä huomiota tulee kiinnittää pitkäaikaissairaisiin ja vammaisiin lapsiin ja nuoriin, joiden seksuaalisuus jää usein huomiotta. Seksuaaliterveysneuvonnan sisällöt suunnitellaan eri ikävaiheisiin soveltuviksi siten, että lähtökohtana on myönteinen käsitys seksuaalisuudesta sekä tyttöjen ja poikien erot.

Porin perusturvakeskuksessa seksuaalineuvonta sisältyy neuvolan ja kouluterveydenhuollon toimintaan. Ehkäisyneuvola antaa seksuaaliterveyden neuvonta- ja hoitopalveluja keskitetysti koko perusturvan yhteistoiminta-alueella.

Sairaanhoitajan vastaanotto ja puhelinneuvonta

Hoidon tarpeen arviointi, sairaanhoidolliset toimenpiteet kuten ompeleiden poistot, sidevaihdot, verenpaineen mittaaminen jne. sekä lievien vammojen hoito. Sairaanhoitaja tai terveydenhoitaja voi kirjoittaa todistuksen työnantajalle työntekijän tai hänen lapsensa sairaudesta silloin, kun kyseessä on sairaus, joka ei vaadi lääkärin hoitoa (esim. flunssa).

Lääkärin vastaanotto

Lääkärien vastaanotot toimivat väestövastuuperiaatteella, jossa omalääkäri määräytyy ka-tuosoitteen, postinumeron tai kaupunginosan mukaan. Vastaanotolle on ajanvaraus, ja vastaanotolle ohjataan ensisijaisesti sairaanhoitajan arvioinnin perusteella. Terveyskeskus-lääkärin vastaanotolla tutkitaan ja hoidetaan sekä äkillisesti sairastuneita että pitkäaikais-sairaita potilaita. Tarvittaessa lääkäri kirjoittaa lausuntoja ja todistuksia.

2.1.2 Suun terveydenhuolto

Suun terveydenhuolto tuottaa suun terveyttä edistäviä, korjaavia ja kuntouttavia ham-mashuollon palveluita Porin, Ulvilan ja Merikarvian asukkaille.

Suun terveystarkastusten ajankohdat ja terveystarkastusten ja terveysneuvonnan sisältö määritetään asetustasolla. Suun terveystarkastukset toteutetaan ensimmäistä lasta odottaville perheille, 1-2-vuotiaille, 3-4-vuotiaille, 5-6-vuotiaille sekä 1., 5. ja 8. luokan oppilaille. Opiskelijoille tehdään yksi suun terveystarkastus. Asetuksessa määriteltyjen ikäluokkakokhtaisten tarkastusten lisäksi toteutetaan yksilöllisesti määriteltyä ehkäisevää hoitoa ja tarvittavaa hoitoa.

Suun ja hampaiston terveys ja toimintakyky heijastuu ihmisen koko terveyteen ja hyvin-vointiin. Terveystottumukset muodostuvat varhain ja vanhempien antamalla mallilla on suuri vaikutus. Tavoitteena on, että lapsi oppii ymmärtämään omien valintojensa vaiku-tukset suunterveyteen. Oman vastuun merkitystä iän karttuessa korostetaan. Tarkoituk-sena on, että nuori oppii ottamaan vastuuta omasta suun terveydestään ja että hän osaa hakeutua suun terveystarkastuksiin määrä- aikaisten tarkastusten jälkeenkin.

Lastensuojelun kannalta keskeistä on, että koska pienten lasten hampaiden harjaus on vanhempien tehtävänä, puhdistamattomat lapsen hampaat voivat olla merkki siitä, että myös muissa perheen arkirutiineissa sekä huolenpidossa ja hoidossa on puutteita. Siksi hampaiden harjaustottumuksia on hyödyllistä kartoittaa myös lastensuojelussa ja tervey-denhuollossa. Mikäli lapsi jää toistuvasti pois hänelle varatuilta suun terveydenhuollon käynneiltä, voi tämä olla merkki laiminlyönnistä. Poisjäännin syy on tärkeä selvittää, tarvittaessa eri ammattiryhmien yhteistyönä. Suun terveydenhuollon ammattilaisilla on hyvä mahdollisuus havaita suun ja kasvojen alueella sellaiset vammat, jotka edellyttävät lastensuojelun tarpeen selvittämistä.

2.1.3 Psykososiaaliset palvelut

Psykososiaaliset palvelut sisältää:

Päihde- ja mielenterveystyön avopalvelut

- a-klinikkatoiminta
- nuorten vastaanottotoiminta
- aikuisten vastaanottotoiminta

Mielenterveys- ja päihdekuntoutujien asumispalvelut

- tuettu asumispalvelu (omana toimintana Taiteilijankoti)
- palveluasuminen ostopalveluna
- asuntolat

Päihdetyön laitospalvelut

- katkaisuhoido
- kuntoutumishoido

Avopalvelut

Avopalveluihin tulon syynä ovat erilaiset päihde- ja mielenterveysongelmat tai mikä tahansa määrittelemätön moniongelmaisuus.

Nuorten vastaanotto tarjoaa yhteistoiminta-alueella asuville ja opiskeleville 13–22-vuotiaille nuorille apua psyykkisiin ja psykososiaalisiin ongelmiin (mm. itsenäistyminen, opiskeluun liittyvät ongelmat, mielialaongelmat, seurustelu- ja ihmissuhdeasiat) sekä jatkohoidon ohjausta. Painopiste on arvioinnissa ja lyhytjaksoisessa hoidossa.

Aikuisten vastaanoton tehtävänä on arvioida ja selvittää yli 22-vuotiaiden yhteistoiminta-alueella asuvien psykososiaalisia ongelmia (mm. kriisi, ihmissuhde- ja mielialaongelmat) sekä ohjata jatkohoidon. Painopiste on arvioinnissa ja lyhytjaksoisessa hoidossa.

Aikuisten ja nuorten vastaanotoilla kohdataan pääasiassa lieviä ja keskivaikeita ongelmia. Käyntimääriä ei niissä ole varsinaisesti rajattu, mutta peruste asiakassuhteen toteutumiseksi on, että sen arvioidaan olevan kestoltaan lyhyt, mikä osaltaan kertoo sekä toiminnan tavoitteellisuudesta että kiireettömän hoidon kriteerien mukaisen toiminnan onnistumisesta.

A-klinikan tehtävänä on tarjota apua riippuvuusongelmista (esim. päihteiden liikakäytöstä) kärsiville ihmisille. Hoito koostuu pääosin yksilö-, perhe- ja ryhmäterapeuttisista keskusteluista ja lääkinnällisistä hoidoista. A-klinikalla toteutetaan myös päihteidenkäyttäjien avokatkaisua ja opioidiriippuvaisten korvaushoitoa. Riippuvuusongelmat ovat useimmiten vaikeita, joten asiakkuudet saattavat kestää useita vuosia.

Huumeidenkäyttäjien terveysneuvontapiste Helppi aloitti toimintansa syksyllä 2011. Helppi toimii Sinisuojan tiloissa kahtena iltapäivänä viikossa. Työntekijöinä vuorottelevat psykososiaalisten avopalveluiden kaksi työntekijää ja heillä on apuna aina yksi Sininauhan työntekijä. Keskeinen tehtävä on terveysneuvonnan ohella vaihtaa suonensisäisten huumeidenkäyttäjien likaiset neulat puhtaisiin.

Asumispalvelut

Kaupungilla on kaksi omaa asumisyksikköä.

Taiteilijankodin toiminta on tuettua asumispalvelua mielenterveyskuntoutujille sekä päihde- ja mielenterveysongelmallisille. Toiminta perustuu kuntouttavaan ja verkostolliseen työotteeseen, vertaistukeen sekä yhteisöllisyyden periaatteisiin. Varsinaista ikäryhmäjakoa ei ole, mutta alaikäraja on 18 vuotta.

Veturin asumisyksikkö on kuntouttava tehostetun asumisen yksikkö, jonka tarkoitus on kuntouttaa asukkaat itsenäisempään elämään. Veturissa ei ole tarkoitus asua muutamaa vuotta kauempaa. Jos kuntoutuminen ei Veturin keinoin onnistu, haetaan asukkaalle uusi asuinpaikka yksityisistä palvelukodeista. Kun asukas kuntoutuu ja siirtyy itsenäisempään asumiseen, niin Veturista tulee tarvittava tuki siirtymävaiheessa.

Asukasohjaus asuntoloihin (Sininauha ja Pelastusarmeija) toteutuu asuntoloiden ja asumispalveluiden edustajan yhteistyönä. Päätös asuntolaan sijoittumisesta tehdään asumispalveluissa.

Yhteistoiminta-alue ostaa päihde- ja mielenterveyskuntoutujien asumispalveluita yksityisiltä palveluntuottajilta. Palveluntuottajilta tullaan edellyttämään asumisen lisäksi kriteerit täyttävää kuntouttavaa toimintaa. Kuntouttavan asumisen päätökset tehdään psykososiaalisissa asumispalveluissa.

Laitospalvelut

Katkaisuhoitoasemalla toteutettavan laitostulkaisun tarkoituksena on pysäyttää päihdeidenkäyttökierre ja luoda edellytyksiä kuntoutumiselle (fyysinen, psyykinen ja sosiaalinen). Tavoitteena on, että laitostulkaisun jälkeen hoito jatkuu kuntouttavana hoitona joko samassa yksikössä, kuntoutuslaitoksessa tai avohoidossa.

Kuntoutumisyksikkö tarjoaa päihdekuntoutusta yhteisohoidon ja verkostollisen työotteen menetelmin. Pääpaino on ollut laitostulkaisuksessa, mutta palveluvalikkoa laajennetaan jatkuvasti. Suuntaus on yhä enemmän päivä- ja avokuntoutukseen. Yksiköstä tehdään myös kotikäyntejä. Laitostulkaisuksen päätyttyä asiakkaat voivat käydä jatkohoidossa yksikössä mm. avokäynneillä ja ryhmissä. Katkaisuhoitoon ja kuntoutumisyksikön yhteistoiminnan tiivistämistä jatketaan. Vuoden 2013 alusta on alkanut kurssimuotoinen päihdekuntoutus, joka on kohdennettu erityisesti työssäkävijöille ja lapsiperheellisille. Kurssi toteutetaan päiväaikaisena kuntoutuksena.

2.2 Ulvilan kaupungin päivähoito ja varhaiskasvatus

Lasten päivähoito kattaa päiväkotitoiminnan, perhepäivähoidon, ryhmäperhepäivähoidon. Myös lasten hoitamista kotona ja yksityisessä hoidossa tuetaan. Lasten kotihoidon- ja yksityisen hoidon tuki koostuu hoitorahasta ja perheen tuloista riippuvasta hoitolisästä. Kaupungilla on kokeiluna käytössä palvelusetelimalli päiväkotihoidon ostamiseksi yksityiseltä palvelun tuottajalta.

Päiväkodissa annettu kokopäivähoito on selkeästi viime vuosina lisääntynyt ja puolipäivähoito vähentynyt. Kotonaan hoitavien hoitajien määrä vähenee keskimäärin 3 hoitajaa/vuosi eläköitymisen vuoksi, eikä uusia hoitajia saada vastaavaa määrää tilalle.

Varhaiskasvatuksen nykytila

Elokuussa 2014 Ulvilan kaupungin järjestämässä varhaiskasvatuksessa oli:

- 7 kunnallista päiväkotia ja 1 palveluseteliin perustuva yksityinen päiväkotia
- 4 ryhmäperhepäiväkotia
- 23 omassa kodissaan päivähoitolapsia hoitavaa perhepäivähoitajaa.

Lapsia kunnallisessa päivähoitossa oli (1.9.2014) omissa päiväkodeissa, palvelusetelipäiväkodissa ja ryhmäperhepäiväkodeissa 520 lasta, perhepäivähoidossa 79 lasta eli yhteensä 599 lasta.

Päivähoitossa olevien lasten määrä on kasvanut viime vuosina.

Alla oleva taulukko kuvaa vuosien 2011–2013 kunnallisen päivähoitonsa piirissä olevien lasten määrää prosentuaalisesti koko ikäryhmästä 1-6v.

2011	2012	2013	
56,2 %	60,2 %	61,5 %	(THL)

Päivähoitossa kokopäivähoidon osuus on kasvanut. Päivähoitopalvelut toimivat työssäkäyvien ja opiskelevien vanhempien osalta kokopäivähoidossa pääsääntöisesti hyvin.

Varhainen ja erityinen tuki

Ulvilassa varhaiskasvatuksessa on painotettuna varhaisen puuttumisen ja ennaltaehkäisyn periaatteet. Henkilöstöllä on käytössä varhaisen puuttumisen toimintamalli, joka sisältää huolen seuraamisen ja jäsentämisen työvälineet, sekä henkilöstön huolen puheeksiottamiseen ja kasvatuskumppanuuteen liittyvät koulutukset.

Erytystä hoitoa ja kasvatusta tarvitsevien lasten määrä on kasvanut päivähoitonsa piirissä ja yhä vaikeahoitoisempia lapsia ohjautuu varhaiskasvatukseen paitsi päivähoitonsa tarpeen vuoksi myös kuntoutuksellisista syistä. Varhaiskasvatuksen strategisena linjauksena on:

1. Antaa tuki ryhmään, johon lapsi luonnollisesti kuuluu, jolloin moniammatillinen tuki saadaan kohdentumaan juuri lapsen päivittäiseen elämään.
2. Erytisoamisen lisääminen päiväkodeissa. Suunnitelmaa on viety eteenpäin muuttamalla lastentarhanopettajan toimia erityisopettajan toimiksi, sekä lisää-

- mällä osaavien, vakituisten avustajien määrää. Tavoitetasona yksi varhaiskasvatuksen erityisopettaja / päiväkotia.
3. Esioppilaiden kohdalla uusi Oppilashuoltolaki tuo kuraattorin palvelut myös jokaiseen esiopetusyksikköön.

Kasvatuskumppanuus ja yhteistyö

Kasvatuskumppanuudella tarkoitetaan työntekijöiden ja vanhempien tietoista sitoutumista toimimaan yhdessä lapsen kasvun, kehityksen ja oppimisen tukemiseksi, unohtamatta lapsen aktiivista roolia. Kumppanuus yhdistää vanhempien ensisijaisen kasvatusoikeuden ja vastuun oman lapsensa tuntemuksen sekä henkilöstön tiedot ja taidot. Kasvatuskumppanuus lähtee lapsen tarpeista, jolloin varhaiskasvatuksen toimintaa ohjaa lapsen edun ja oikeuksien toteuttaminen. Suhde edellyttää keskinäistä luottamusta, tasavertaisuutta, toisen kunnioittamista sekä dialogista keskustelua. Varhaiskasvatuksessa on luotu toimintatavat vanhempien säännöllisiin kohtaamisiin.

Yhteistyö neuvolan kanssa on varmistettu säännöllisillä Yta-alueen ja lähialueen terveydenhuollon ja varhaiskasvatuksen henkilökunnan palaverille. Terveystoiminta on mukana moniammatillisissa ryhmissä sekä oppilashuoltoryhmässä suunnittelemassa ja kehittämässä lasten hyvinvointiympäristöä. Tarvittaessa terveydenhoitajilta on saatu konsultatiivista tukea terveyttä koskevien asioiden suhteen.

Yhteistyötä lastensuojelun kanssa tehdään lastensuojelullisista syistä varhaiskasvatuksen piirissä olevien lasten osalta. Lastensuojelu on mukana lapsen varhaiskasvatussuunnitelman laadinnassa ja antaa sille omat tavoitteensa. Yhteistyö lastensuojelun ennaltaehkäisevän työn osalta on ohentunut viime vuosina ja muillekin kuin lastensuojelun asiakasperheille soisi erilaista tukea tarjottavan silloin, kun perheessä on erilaisia kriisejä tai muuta tuen tarvetta. Varhaiskasvatuksessa on ohjeistusta siitä, miten toimitaan erilaisissa lastensuojelutilanteissa. Varsinaista yhteistoimintamallia lastensuojelun ja varhaiskasvatuksen välillä ei ole tehty.

Tilat ja resurssit

Päivähoidon osalta huolena on pysyvien päivähoitotilojen vaje ja lasten siirtely eri hoitopaikkoihin ja tilapäisiin epäkäytännöllisiin tiloihin tilanpuutteen vuoksi. Ulvilan kaupungilla ei ole myöskään tarjota perheille avointa päiväkotitoimintaa, joten perheet, jotka haluavat lapsilleen subjektiivisen päivähoito-oikeuden mukaista ns. virikepaikkaa käyttävät paikkoja päivähoito- ja kokopäivähoitosta. Hoitoaikoja neuvotellaan asiakaskohtaisesti, joka tarkoittaa, että samaa hoitopaikkaa saattaa käyttää kaksikin lasta eri päivinä. Tämä taas kuormittaa henkilökunnan työaikaa, koska molemmille paikkaa käyttävillä lapsilla on kuitenkin erilaiset kehityksen tarpeet ja suunnitelmat ja yhteistyö vanhempien kanssa kaksinkertaistuu.

2.3 Ulvilan kaupungin koulutoimi

Ulvilassa toimii 6 alakoulua ja 1 yläkoulu, sekä Olavin erityiskoulu. Lisäksi lastensuojelulaitosten oppilaille järjestetään perusopetusta Auroran koulussa. Ulvilassa toimii näiden lisäksi lukio.

Opetusjärjestelyt

Perusopetuksessa lukuvuonna 2013–2014 oli 1459 oppilasta, joista alakoululaisia 941, yläkoululaisia 441 ja erityisopetuksen oppilaita 77, joista Auroran koulun oppilaita 34. Lukioiden oppilaita oli lv. 2013–2014 316.

Koulukuljetuksessa oli lv. 2013–2014 yhteensä 228 oppilasta. 1-2 luokkien oppilaat saavat koulukuljetuksen, jos koulumatka ylittää 3 kilometriä, ylemmillä luokilla yli 5 km.

Perusopetuksen ryhmäkoot ovat keskimäärin alakouluissa 17, yläkoulussa 18 ja erityiskouluissa 5,5. Oppilasryhmien minimi- ja maksimikoko vaihtelevat kouluittain. Yli 30 oppilaan ryhmiä ei perusopetuksessa esiinny, luokkakokojen max / min yleisopetuksessa ovat 27 / 11. Lukioiden ryhmäkoot ovat jonkin verran suurempia. Koulunkäynninohjaajien lukumäärä on viime vuosina lisääntynyt, johtuen ns. kolmiportaisesta tuesta opetuksessa, jolloin erityisopetussiirtoja erityiskouluun ei enää automaattisesti tehdä.

Taulukko 1. Opetus	lv. 2012- 2013	lv. 2013- 2014	lv. 2014- 2015	e: 2015- 2016	e: 2016- 2017
Perusopetuksen oppilasmäärä	1458	1459	1449	1393	1421
Yleisopetuksen opetusryhmien koko luokilla 1-6	16,3	19,1	19,1		
Yleisopetuksen opetusryhmien koko luokilla 7-9	19,7	18,1	18		
Erytisopetuksen opetusryhmien koko: luokilla 1-9	5	5,6	5		

Aamu- ja iltapäivätoiminta

Koululaisten ohjattu iltapäivätoiminta on tarkoitettu 1. ja 2. luokan oppilaille sekä 1.-9. luokkien erityisoppilaille. Aamu- ja iltapäivätoiminnan tavoitteena on tukea lapsen kokonaisvaltaista hyvinvointia ja terveyttä, kodin ja koulun kasvatustyötä sekä lapsen tunne-elämän kehitystä ja eettistä kasvua, ennaltaehkäistä syrjäytymistä, lisätä lapsen osallisuutta ja luoda pohja hyvälle kasvulle. Ap-iltapäivätoimintaa järjestetään kahdessa koulussa ap-toimintana yhdessä esioppilaiden kanssa (klo 6.30-8) ja klo 12–17 ip-toimintana kaikkina koulupäivinä joko koulun tiloissa tai koulun välittömässä läheisyydessä. Ryhmien maksimikoko on 14 oppilasta/ ohjaaja. Erytisopetuskoulujen ryhmäkoot ovat tapauskohtaisesti pienempiä.

Taulukko 2. Iltapäivätoiminta	lv. 2012- 2013	lv. 2013- 2014	lv. 2014- 2015
Koululaisten ap-iltapäivähoidossa olevat 1-2 luokkalaisten (31.11.)	147	117	123

Oppilashuolto ja oppilashuollon palvelut

Ulvilassa oppilashuoltoa kehitetään muodostamalla moniammatillinen opiskeluhoollon ohjausryhmä. Ryhmä kokoontuu n.2 kertaa lukuvuodessa ja toimii samalla kunnan hyvinvointiryhmänä. Ryhmän tehtävänä on kehittää kokonaisvaltaista opiskeluhoollon ohjauksesta ja arvioinnista. Työryhmässä on edustettuna koulujen ja varhaiskasvatuksen lisäksi terveys- ja hyvinvointipalvelut, sosiaalitoimi, opetus- ja kasvatustalouden ja nuorisovaltuuston edustajat.

Jokaisessa yksikössä toimii oma hyvinvointi/ oppilas/opiskelijahuoltotyöryhmä, jota johtaa yksikön esimies. Hyvinvointityöryhmät käsittelevät yleisellä tasolla yksikön hyvinvointia, viihtyvyyttä, turvallisuutta, ongelmanratkaisua, yleisen/tehostetun/erityisen tuen keinoja sekä ennaltaehkäisevää oppilas/opiskelijahuoltotyötä. Työryhmät kokoontuvat n. 2 kertaa lukuvuodessa. Työryhmän lukuvuosisuunnitelma tehdään työsuunnitelman yhteydessä.

Tämän lisäksi jokaisessa yksikössä toimii tapauskohtaisesti koottava monialainen asiantuntijaryhmä, joka kokoontuu yksittäisen oppilaan tai opiskelijan taikka tietyn oppilas- tai opiskelijaryhmän tuen tarpeen selvittämiseen ja oppilas/opiskeluhoollon palvelujen järjestämiseen liittyvien asioiden käsittelemistä varten.

Ulvilassa työskentelee 3 kuraattoria, joista yksi on nimetty kaupungin vastaavaksi kuraattoriksi. Kaksi kuraattoria jakaa Ulvilan alakoulujen oppilaat, erityiskoulun sekä lukion ja esiopetusoppilaat. Vastaavan kuraattorin toimialaan kuuluvat yläkoulun oppilaat. Ulvilan kaupungissa toimivien toisen asteen koulujen (ammattioppilaitokset SataEdu ja Winnova) opiskelijoiden kuraattoripalveluista vastaa toistaiseksi kuntayhtymä tai osakeyhtiö, joka laskuttaa opiskelijoiden kotikuntia kuraattoripalveluista. Ulvilan kaupunki perustaa yhden uuden kuraattorin toimen vuoden 2015 alusta lukien.

Koulutoimen psykologipalvelut hoitaa toistaiseksi ostopalveluna Metodi Psykologi- ja sosiaalialan osaamiskeskus. Lukion ja ammattioppilaitoksien opiskelijoiden psykologipalvelut hoitaa perusturva. Esioppilaiden psykologipalvelut hoidetaan perheneuvolassa.

Taulukko 3.	Iv. 2011- 2012	Iv. 2012- 2013	Iv. 2013- 2014
Poissaolot /pv (perusopetus)	5322	5322	2733
Poissaolot / pv (lukio)		12963	10811
Kirjatut koulukiusaamiset //perusopetus	71	64	33
HOJKS-oppilaat	132	127	148

Kodin ja koulun yhteistyö

Koulut määrittelevät omissa opetussuunnitelmissaan työskentelymuodot, joita voivat olla mm. yhteydenotot koteihin (wilma / puhelinsoitot), vanhempainillat, luokkakokoukset, vanhempainvartit, osallistuminen vanhempainyhdistyksen toimintaan.

Kerho- ja osallisuustoiminta

Ulvilan kaupungin koulutoimi on jo usean vuoden ajan ollut mukana kerhotoiminnan kehittämishankkeessa. Sen myötä jokaisen koulun toimintaan on vakiintunut kerhotoiminta. Kerhot ovat kaikille koulun oppilaille avoimia, myös kuljetusoppilaille, jolloin kyyditykset kerhoista kotiin hoituvat. Suosituimpia kerhoja ovat liikunnalliset ja musiikkipainotteiset kerhot, mutta joissakin kouluissa toimii mm. läskykerho, ilmaisutaidon tai käden taidon kerhoja. Myös kolmas sektori on mukana kerhojen pidossa mm. srk. vanhempainyhdistykset sekä nuoriso- ja liikuntatoimi.

Jokaisessa kouluyksikössä toimii oppilaskunta, joissa on edustus jokaiselta luokkasteelta. Syksyisin kouluissa suoritetaan oppilaskuntavaalit. Kaikkien alakoulujen oppilaskunnat kokoontuvat yhteiseen seminaariin kerran vuodessa. Alakouluissa on oppilaskuntatoiminnan lisäksi myös ns. kummioppilastoimintaa. Kummit ovat nuorempien oppilaiden tukena ja apuna heti ensimmäisestä koulupäivästä alkaen.

Yläkoulussa on oppilaskunnan lisäksi tukioppilastoimintaa. Tukioppilaat ovat 8.-9. luokkalaisia oppilaita, jotka koulutetaan toimimaan nuorempien oppilaiden kanssa ja heidän tukena. Tukioppilastoiminnan tavoitteena on edistää hyviä toverisuhteita, kouluviihtyvyyttä, yhteisvastuuta sekä turvallista ja kannustavaa ilmapiiriä koulussa.

Lukion oppilaskunta muodostuu Ulvilan lukion vakinaisista opiskelijoista. Jäsenistö valitsee keskuudestaan 5-9-jäsenen hallituksen. Oppilaskunnan tehtäväkenttä on varsin laaja. Näkyvänä osana ovat erilaiset tempaukset ja juhlat.

Icehearts-toiminta

Syrjäytymisvaarassa oleville lapsille ja nuorille tarjotaan pitkäaikaista tukea aikuiseksi kasvamiseen. Icehearts-toiminta on pitkäkestoista, ammatillisen kasvun tukea lapsille, joista on huomattu erityinen huoli. Joukkueeseen valitaan lapsia, jotka tarvitsevat erityistä tukea kasvussaan. Tämän lisäksi valitaan joukkueeseen niitä lapsia, joilla ei syystä tai toisesta ole mahdollisuuksia ottaa osaa harrastustoimintaan. Joukkue valitaan kunnan ja koulun henkilöstön avulla, kun lapset ovat 6-vuotiaita. Tyypillinen icehearts-poika on yksinhuoltaja- tai suurperheen tai maahanmuuttajaperheen lapsi, jolla resurssit harrastustoimintaan osallistumiseen ovat rajalliset. Kuluvana vuonna Ulvilassa toimii kaksi n. 14 pojan joukkuetta. Heitä ohjaavat kasvattajat, joilla on ammatillinen pätevyys joukkueen johtamiseen.

2.4 Ulvilan kaupungin kulttuuri- ja vapaa-ajan toiminta, nuorisotyö

Vapaa-aikatoimi

Vapaa-aikatoimen tehtäväalue jakautuu pääosin kahteen kokonaisuuteen: liikunta ja nuorisotyö. Liikunta jakautuu organisatorisesti viiteen eri kohtaan: liikuntapaikkojen rakentamiseen ja huoltoon, kaupungin omien liikuntaryhmien ylläpitämiseen, liikuntajärjestöjen tukemiseen, muiden kuntien kanssa tehtävään yhteistyöhön sekä kaupungin liikuntatoimen hallinnon ja talouden järjestämiseen. Vapaa-aikatoimen hallinnassa ovat mm. uimahalli

Kaskelotti, Vanhankylän, Harjunpään ja Kullaan urheilukentät, Mynsterin tekonurmikenttä, pesäpallostadion ja muita erilaisia pelikenttiä sekä luistinratoja, jotka sijaitsevat yleensä koulujen yhteydessä, kuntoratoja, -latuja, 6 ulkouimarantaa. Vapaa-aikatoimi hallinnoi kaupungin ylläpitämää kurssi- ja leirikeskus Kylmälahtea.

Liikunnanohjaus

Uvilan vapaa-aikatoimen visiona on se, että Ulvila tunnetaan Satakunnassa liikunnan mallikuntana, missä arkipäivän hyvinvointi on saavutettu liikunnan ja urheilun avulla.

Vapaa-aikatoimi järjestää ulvilalaisille yli 20 ohjattua liikuntaryhmää, joissa käy vuosittain n. 15000 kuntoilijaa. Vapaa-aikaviraston liikunnanohjaus suuntautuu tällä hetkellä pääosin aikuisväestöön: keski-ikäisten työkunnan ylläpitämiseen sekä ikääntyvien ihmisten kunnon ylläpitoon. Ulvilan kaupungin liikuntastrategiassa painotetaan myös lasten ja nuorten liikumiseen kannustamista. Yhteistyön lisääminen koulujen sekä päiväkotien kanssa lasten ja nuorten liikunnan lisäämiseksi on ensisijaisen tärkeää. Fyysisen aktiivisuuden suositus alle kouluikäisillä on vähintään kaksi tuntia reipasta liikuntaa päivässä. Kouluikäisillä suositus on vähintään puolitoista tuntia liikuntaa päivässä.

Vapaa-aikatoimen liikunnanohjauksen tavoitteena on kannustaa mahdollisimman monia ulvilalaisia liikkumaan terveytensä kannalta riittävästi. Kaupungin rooli asukkaiden liikuttamisessa on tulevaisuudessa niissä kohderyhmissä, jotka eivät muuten löydä liikunnan ja urheilun harrastamismahdollisuuksia. Liikkumattomuus on kunnan väestömme ikääntymisen lisäksi suurimpia uhkakuvia ulvilalaisten terveystilanteeseen.

Vapaa-aikatoimen omaa toimintaa järjestetään sekä ohjattuna että kannustaen omatoimiseen liikuntaan.

Nuorisotyö

Nuorisotyö pitää sisällään mm. nuorisotilatoimintaa, leiri- ja retkitoimintaa, järjestöyhteistyötä, erityisnuorisotyötä, nuorten osallisuutta/vaikuttamista tukevaa työtä, erilaisia tapahtumia ja verkkonuorisotyötä.

Nuorisotilatoimintaa vapaa-aikatoimi järjestää kahdessa tilassa (Kaskelotti ja Harjunpää). Kaskelotti on avoinna kuutena iltana viikossa (ma-pe sekä su). Harjunpään nuorisotila on avoinna kahtena iltana viikossa (ti ja to). Kävijöitä on tilasta ja illasta riippuen 10-30 nuorta / tila / ilta. Toiminta pitää sisällään sekä erilaista teemaa että avointa toimintaa. Avoimella toiminnalla tarkoitetaan tilatoimintaa, johon ei tarvitse etukäteen ilmoittautua.

Nuorille tarjotaan vapaa-aikaan turvallisia, päihteettömiä, väkivallattomia ja viihtyisiä tiloja, joissa on aina paikalla aikuisia ohjaajia työskentelemässä nuorten kanssa.

Erytisnuorisotyö toteuttaa etsivää nuorisotyötä, jonka tavoitteena on olla läsnä nuorten keskuudessa ja tarjota mahdollisuus turvalliseen ja luottamukselliseen aikuiskontaktiin. Etsivän nuorisotyön tehtävä on auttaa alle 29-vuotiaita nuoria ja etsiä nuoren kanssa yhdessä ratkaisuja nuoren pulmiin, tarjota nuorelle varhaista tukea ja vastata nuoren kysymyksiin sekä auttaa nuorta saavuttamaan tarvitsemansa palvelut, jos nuori sitä itse haluaa. Kohdennettua leiri- ja retkitoimintaa sisältyy myös erityisnuorisotyöhön.

Ulvilan kaupungissa toimii laaja-alainen nuorten ohjaus- ja palveluverkosto. Verkostossa on edustus koulu-, sosiaali- ja nuorisotoimesta sekä työvoima- ja poliisihallinnosta. Verkostoon kutsutaan tarvittaessa eri alan asiantuntijoita. Verkosto kokoontuu pari kertaa vuodessa.

Nuorten työpaja on yhteisö, jossa työnteon ja siihen liittyvän valmennuksen avulla pyritään parantamaan yksilön kykyä ja valmiuksia hakeutua koulutukseen tai työhön sekä parantamaan hänen arjenhallintataitojaan. Työpajametodi perustuu tekemällä oppimiseen. Pajoilla voi arjenhallinnan harjoittelun lisäksi opetella erilaisia taitoja. Työpajat tarjoavat myös vaihtoehdoisen väylän koulutukseen, mikäli koulunkäynti on keskeytynyt, ei kiinnosta tai siihen ei ole edellytyksiä.

Työpajojen menetelmiksi ovat käytännön työn tekemisen ohella vakiintuneet työvalmennus ja yksilövalmennus. Työvalmennuksen avulla kehitetään valmentujan työkykyä ja osaamista, kun taas yksilövalmennuksella tuetaan toimintakyvyn ja arjenhallintakyvyn kehittämistä.

Kulttuuripalvelut

Ulvilan kaupunki järjestää lapsille ja nuorille taiteen perusopetusta kuvaamataiteen alalla. Taaperoikäisiä varten toimivat vauva- ja perhemuskarit. Lapsityötä ja nuorisotyötä tehdään yhteistyössä kaupungissa toimivien järjestöjen kanssa pääosin tukemalla järjestöjen toimintaa taloudellisesti. Yhteistyö myös suunnittelun tasolla on tiivistä. Kaupungin tiloissa järjestettävät taidenäyttelyt ovat päiväkotien, koulujen ja perhepäivähoidossa olevien lasten vakiintuneita käyntikohteita. Myös Friitalan Nahkamuseo tekee yhteistyötä em. tahojen kanssa. Lapset ovat tervetulleita valtaosaan kaupungin järjestämistä tilaisuuksista, esim. konserteista ym. Ulvila-päivillä lapsille järjestetään runsaasti ohjelmaa. Nuoret ovat mukana tekemässä Ulvilan Kotiseutulehteä ja toimivat yhteistyössä kaupungin kanssa myös tapahtumia järjestettäessä esim. esiintyjinä ja saavat näin arvokasta esiintymiskokemusta. Kouluille järjestetään lisäksi konserttikiertue vuosittain, ja kulttuuritoimi tulee mm. yläkoululaisten ja lukiolaisten konsertteja ja konserttimatkoja.

Kirjastopalvelut

Kirjaston palvelutarjontaan lapsille ja nuorille (alle 18-vuotiaille) kuuluu monia toimintamuotoja.

Perinteiseen kirjastotoimintaan kuuluu aineiston lainaus ja käyttö kirjastossa sekä aineiston käyttämiseen ja tiedon etsimiseen liittyvä tietopalvelu. Aineistosta keskeisiä ovat lasten- ja nuorten kaunokirjallisuus, tietokirjallisuus, aikakauslehdet, elokuvat, musiikki, satuaänitteet ja pelit sekä elektroninen aineisto. Lapsille ja nuorille on tarjolla internet- ja pelityöasemia ohjatusti ja valvotusti.

Yhteistyössä koulujen kanssa lapsille ja nuorille tarjotaan kirjastonkäytön opetusta, jonka tarkoituksena on auttaa oppilaita käyttämään kirjaston laajoja kokoelmia tiedonhaun ja opiskelun tukena sekä opettaa tiedonhakutaitoja.

Lukuharrastuksen aktivoiminen on kirjaston keskeinen toimintamuoto. Lukuharrastuksen virittämiseksi järjestetään kirjavinkkaustilaisuuksia. Kirjavinkkaus on lukemaan houkuttelevaa, jossa kirjaston työntekijä tutustuttaa ja suosittelee valitsemiaan kirjoja. Kohderyhminä ovat kaikenikäiset oppijat, ala- ja yläkoululaiset sekä lukiolaiset.

Alakouluikäisille kirjasto on laatinut lukudiplomin. Sen tarkoituksena on innostaa lasta lukemaan, vahvistaa lukutaitoa ja luoda elämyksiä. Hyvä lukutaito ja lukuharrastus kasvatetaan lapsen itsetuntoa ja parantaa koulumenestystä. Lukeminen antaa lapselle myös mahdollisuuden käydä läpi omia tunteita ja ymmärtää toisia. Lukudiplomin voi suorittaa luokka tai yksittäinen oppilas.

Kirjasto järjestää lapsille satutunteja, nukketeatteria, lastenkonsertteja yms. Kirjasto on mukana kaupungin omissa lapsille ja nuorille suunnatuissa tapahtumissa ja tempauksissa. Kirjasto järjestää ohjelmaa kansallisina ja kansainvälisinä teemapäivinä, joita ovat mm. pelipäivä, sadun päivä, nallepäivä, pohjoismainen kirjastoviikko, lukuviikko. Kirjasto toteuttaa vuosittain myös useita lasten ja nuorten aktivoimiseksi ja iloksi kehitettyjä projekteja.

2.5 Seurakunnan ja järjestöjen lapsi-, nuoriso- ja perhetyö, yksityisten palvelutuottajien tarjoamat palvelut

2.5.1 Ulvilan seurakunnan palvelut

Uvilan seurakunta tarjoaa lapsille päiväkerhoja neljässä eri pisteessä; Kirkkotuvassa, Friitalan, Harjunpään ja Kullaan seurakuntakodeissa. Kerhot on tarkoitettu 4-5-vuotiaille ulvilalaisille lapsille ja ryhmät kokoontuvat kaksi kertaa viikossa kolme tuntia kerrallaan. Pari kertaa vuodessa järjestetään perheille suunnattuja ulkoilupäiviä eri puolilla kaupunkia.

Lisäksi tarjoamme perheille avoimia päiväkerhoja, joihin ovat tervetulleita kotona lapsia hoitavat aikuiset eri-ikäisten lasten kanssa. Näitä kerhoja kokoontuu kolme viikoittain ja kaksi joka toinen viikko. Kirkkomuskariryhmiä on viisi, omat ryhmät viikoittain vauvoille, 1-vuotiaille, 2-vuotiaille sekä 3-vuotiaille sekä kerran kuukaudessa perhemuskari illalla.

Pyhäkouluryhmiä on tarjolla kolme, joka sunnuntai Friitalassa, kerran kuukaudessa Harjunpäässä keskiviikkoisin ja muutaman kerran kaudessa kirkossa jumalanpalveluksen yhteydessä. Kerran vuodessa seurakunta järjestää perheleirin lapsiperheille Silokallion leirikeskuksessa Kullaalla.

Seurakunnan varhaisnuorisotyössä alakouluikäisille järjestetään kerhoja eri toimipisteissä esim. Kullaalla, Kaasmarkussa, Harjunpäässä, Friitalassa sekä Mukulatorilla. Kerhot kokoontuvat kerran viikossa yhden tunnin ajan. Kerhoja ohjaavat kerhonohtajat koulutuksen käyneet nuoret (2 nuorta / kerho). Syys- ja talvilomilla järjestetään toimintapäiviä. Osa niistä on yhteistyössä vapaa-aikatoimen kanssa. Kesällä järjestetään kolme lastenleiriä. Kesän päiväleiri järjestetään myös yhteistyössä vapaa-aikatoimen kanssa. Lapsityön kanssa yhteistyössä järjestetään perheille joulun- ja pääsiäisaskarteluilta. Koko nuorisotyö on myös mukana Tekstari-Tupussa, joka järjestetään yhteistyössä Porin ev.lut. seurakuntayhtymän kanssa.

Rippikoulu kokoaa ison osan ikäluokasta seurakunnan toimintaan mukaan. Rippikoulun jälkeen on mahdollista jatkaa kaksivuotisessa isoskoulutuksessa ja kolmantena vuotena vastuunkantaja-ryhmässä. Mukulatorin nuorisotilassa on nuortenilta joka torstai ja satunnaisesti tiistaisin raamattupainotteinen nuortenilta. Isosleirit ja erilaiset retket kuuluvat osana seurakunnan nuorille tarjoamaan toimintaan.

2.5.2 Mannerheimin Lastensuojeluliiton Satakunnan piirin toiminta Porin yhteistoiminta-alueella

Lasten ja nuorten tukihenkilötoiminta

Satakunnan lasten ja nuorten tukihenkilötoiminnan kehittämishanke toimi vuosina 2008–2011 Raha-automaattiyhdistyksen ja Satakunnan kuntien rahoittamana. Hanke toimii osana lastensuojelun avo- ja jälkihuoltoa varhaisen puuttumisen näkökulmasta kohde-ryhmänä 7-20-vuotiaat lapset ja nuoret. Porin yhteistoiminta-alueen kaikki kunnat kuuluvat toiminnan piiriin, mutta tukisuhteita ei ole päästy aloittamaan kuin Porissa ja Ulvilassa alueellisten tukihenkilöiden puuttuessa rekrytoinnista huolimatta. Tukihenkilötoiminta kehittää yhä ennaltaehkäisevämpää ja varhaisen puuttumisen mallin mukaista tukea ja kuluvana vuonna päästäänkin aloittamaan tukisuhteita myös kouluterveydenhuollon kautta ilman lapsen lastensuojeluasiakkuutta. Vuonna 2012 tukihenkilötoiminta jatkuu kunnille tarjottavana ostopalveluna.

Monikulttuuritoiminta

MLL:n Satakunnan piirin monikulttuuritoiminta tukee viranomaistahojen rinnalla maahanmuuttajien kotoutumista suomalaiseen yhteiskuntaan. Tavoitteena on aktivoida ja innostaa maahanmuuttajia osallistumaan, tukea heidän sosiaalista hyvinvointiaan sekä edistää suvaitsevaisuutta ja ystävyyttä Satakunnassa asuvien maahanmuuttajien ja suomalaisten välillä. Monikulttuuritoiminnassa järjestetään esimerkiksi koulutusta, tapahtumia, leirejä ja retkiä.

Perhetoiminta

MLL:n perhetoiminta on avointa toimintaa, joka korostaa vahvan ja vastuullisen vanhemmuuden ja yhteisvastuun merkitystä lapsen kasvun ja kehityksen turvaamisessa. Se tukee aktiivista kansalaisuutta tarjoamalla väylän osallistua ja vaikuttaa oman alueensa asioihin ja palveluihin. Satakunnan piirin perhekahvila toimii Porin toimipisteessä ja lisäksi Porin yta:lla toimii itsenäisten paikallisyhdistysten omia perhekahviloita. Ulvilassa toimii aktiivinen MLL:n paikallisyhdistys, joka järjestää perhekahvilatoimintaa sekä erilaisia koko perheille tarkoitettuja tapahtumia. Erityisesti perhekahvilatoiminta tukee varhaiskasvatusta, koska Ulvilassa ei ole avointa päiväkotia.

Perhepalvelut

MLL:n Satakunnan piiri tarjoaa kunnille ostopalveluna lapsiperheiden kotipalvelua, perhetyötä ja ryhmämuotoista perhetyötä. Lapsiperheiden kotipalvelu on ennaltaehkäisevää matalan kynnyksen tukea kotiin, kun taas perhetyö on kotiin tarjottavaa korjaavampaa tukea ja sen pariin ohjataan pääasiassa lastensuojelun kautta. Porin yhteistoiminta-

alueen kunnat eivät ole olleet perhepalveluiden tilaajana, mutta koko alueelle palveluja tarjotaan tarpeen mukaan.

2.5.3 Porin ensi- ja turvakotiyhdistys

Porin ensi- ja turvakotiyhdistys tarjoaa avokriisityötä ja jälkihuoltoa perheväkivaltakokemusten käsittelyyn. Avokriisityön tavoitteena on tarjota apua ja tukea väkivaltakokemusten käsittelyssä. Jälkihuoltotyön on voimaannuttavaa työskentelyä asiakkaan kanssa akuutin kriisivaiheen jälkeen. Väkivaltaa kokeneille lapsille järjestetään lapsityötä, jonka muotoja ovat yksilötapaamiset, sisarustapaamiset, vertaistukiryhmät ja jälkihuolto. Lapsityö tukee lasta selviytymään väkivalta- ja kaltoinkohtelukokemuksista kuulemalla ja huomioimalla lasta sekä etsimällä selviytymiskeinoja ja suojaavia voimavaroja.

Lapsiperheille on tarjolla perhetyötä ja Valma-yhteisökuntoutusta, joka auttaa vauvaperheitä silloin kun perheen omat voimavarat ovat riittämättömät.

Uutena toimintana alkaa vuoden 2014 alussa päiväryhmätoiminta alle 3-vuotiaiden lasten vanhemmille. Ryhmätoiminta on kuntouttavaa ja ennaltaehkäisevää lastensuojelutyötä. Tavoitteena on tukea perheen voimavaroja ja vahvistaa vanhemmuutta.

2.6 Porin perusturvan kotipalvelu ja perhetyö

Kotipalvelu

Porin perusturvakeskuksella ei ole käytössä omana toimintana tuotettua lapsiperheiden kotipalvelua. Lastensuojelun tukitoimena käytettävää kotipalvelua on ostettu yksityisiltä palveluntuottajilta. Suunnitelmana on käynnistää lapsiperheiden kotipalvelu, joka suunnitellaan ja toteutetaan 2014–2016.

Ennaltaehkäisevä perhetyö

Ennaltaehkäisevä perhetyö on aikuissosiaalityön työmuoto ja se on suunnitelmallista ja tavoitteellista perheiden kotona tapahtuvaa työtä. Perhetyö tukee perheitä lasten kasvatuksessa, vanhemmuudessa sekä arjessa selviytymisessä. Perheitä tuetaan omatoimiseen selviytymiseen. Näillä perheillä ei ole lastensuojelun asiakkuutta. Työntekijöitä on neljä.

2.7 Porin perusturvan sosiaali- ja perhepalvelut

2.7.1 Perheneuvola

Kasvatus- ja perheneuvolapalvelut ovat lakisääteisiä (sosiaalihuoltolaki), kunnan järjestämisvastuulla tuotettavia perusturvan erityispalveluita. Porin perheneuvola tuottaa perheneuvolapalvelut porilaisille, merikarvialaisille, lavialaisille ja ulvilalaisille lapsiperheille.

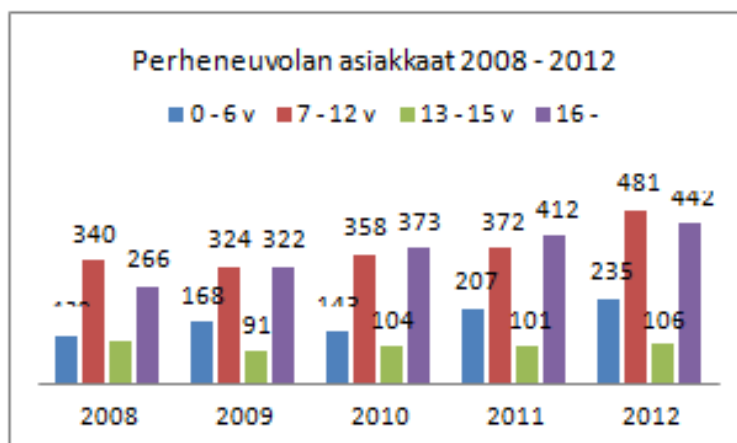
Perheneuvolan perustehtävänä on lasten/nuorten kehityksellisten ja tunne-elämän häiriöiden sekä perheen vuorovaikutussuhteiden ja vanhemmuuden tutkimisessa, lasten yksilöterapeuttisissa, vanhempien pariterapeuttisissa ja koko perheen perheterapeuttisissa hoidoissa ja kuntoutuksessa. Perheneuvolaan kuuluu myös vanhempien ohjaus ja neuvonta sekä perheasioiden sovittelu avio-/avoeroa harkitseville tai jo eronneille lapsiperheille. Perheneuvolatyön tavoitteena on lasten ja perheiden vakavien häiriöiden ennaltaehkäisy, jolloin varsinaisten lastensuojelutoimien tai erikoissairaanhoidon lastenpsykiatrisen hoidon tarve vähenee. Työmuotoja ovat psykologinen, sosiaalinen, lääketieteellinen ja puheterapeuttinen tutkimus, hoito, kuntoutus, ohjaus ja neuvonta sekä perheasioiden sovittelu.

Yhteistyötä tehdään laaja-alaisesti lähialojen työntekijöiden sekä perheiden verkostojen kanssa. Lisäksi annetaan asiantuntija-apua, konsultaatiota ja työnohjausta lasten ja nuorten sekä heidän perheidensä kanssa työskenteleville työntekijöille.

Porin perheneuvolassa on 21 vakanssia: johtaja (vastuualueen päällikkö), lastenpsykiatrian erikoislääkäri, johtava psykologi, 9 psykologia, johtava perheneuvoja, 4 perheneuvojaa, 2 puheterapeuttia, toimintaterapeutti, toimistonhoitaja ja kanslisti. Porin perheneuvolassa valtakunnalliset suositukset henkilöstömitoituksesta eivät täyty. Hoitohenkilökunnalla on sosiaalihuoltoasetuksen mukainen 9 kuukauden erikoistuminen perheneuvolatyöhön. Lisäksi suurimmalla osalla on erikoistumiskoulutuksia perheterapiaan, pariterapiaan, lasten hoitoihin ja tutkimuksiin, perheasioiden sovitteluun ja työnohjaukseen.

Vuonna 2012 asiakkaiden kokonaismäärä oli 2014, joista lapsia ja nuoria oli 969. Käyntikertasuoritteita vuonna 2012 oli yhteensä 19064. (Vuonna 2012 palveluja tuotettiin myös Luvian ja Pomarkun kunnan lapsiperheille)

Perheongelmat	352	27,9	%
Parisuhdeongelmat	77	6	%
Perheasioiden sovittelu	69	5,5	%
Huolto- ja tapaamisselvitykset	3	0,2	%
Puhe ja kommunikaatiovaikeudet	76	6	%
Oppimisvaikeudet (kouluikäiset)	44	3,5	%
Kehitystasotutkimukset (alle kouluikäiset)	206	16,3	%
Lapsen käytösongelmat	270	21,4	%
Lapsen tunne-elämän ongelmat	148	11,7	%
Lapsen psykosomaattiset oireet	12	1	%
Muut ilmoitussyyt	7	0,5	%



2.7.2 Vammaispalvelut

Myös vammaispalvelut järjestetään keskitettyinä palveluina yhteistoiminta-alueella. Vammaispalvelujen tarkoituksena on mahdollistaa se, että vammaisen henkilö voi elää ja toimia muiden kanssa yhdenvertaisena yhteiskunnan jäsenenä. Vammaisella henkilöllä puolestaan tarkoitetaan henkilöä, jolla vamman tai sairauden johdosta on pitkäaikaisesti erityisiä vaikeuksia suoriutua tavanomaisen elämisen toiminnoista.

Vammaispalveluita ohjaa Vammaispalvelulaki. Ensisijaisesti vammaisen kuntalainen on oikeutettu kunnan peruspalveluihin. Vammaispalvelut kohdentuvat niihin vamman tai sairauden aiheuttamiin tarpeisiin, joita muilla palveluilla ei voi kattaa. Vammaispalvelu tarjotaan aina suhteessa henkilön vamman tai sairauden aiheuttamaan haittaan.

Vammaispalvelulain mukaisina palveluina ja tukitoimina lapsille ja nuorille voidaan myöntää asunnon muutostöitä, asuntoon kuuluvia välineitä ja laitteita sekä kuljetuspalvelua. Lisäksi voidaan harkinnanvaraisena vammaispalveluna myöntää sopeutumisvalmennusta, esim. viittomakielen ja tukiviittomien opetusta tai näkövammaisten liikkumistaidon ohjausta sekä päivittäisissä toiminnoissa suoriutumisen tarvittavia välineitä, koneita tai laitteita. Peruskoulunsa päättäneille on järjestettävä vaikeavammaisten päivätoimintaa, vammaispalvelun kriteereitten mukaan.

Kehitysvammaispalveluina järjestetään perustason moniammatillista vastaanotto-toimintaa (lääkäri, psykologi, 2 sosiaalityöntekijää ja 2 avohuollon ohjauksesta vastaavaa sosiaaliohjaajaa), peruskoulun jälkeistä työ- ja päivätoimintaa tai avotyötä sekä vakituista asumispalvelua ja tilapäishoitoa sekä perhehoitoa.

Lisäksi kehitysvammaisten tueksi on järjestetty tukihenkilö- ja vammaisavustaja-toimintaa. Tarvittaessa perheet on ohjattu erityistason palveluna Satakunnan sairaanhoitopiirin sosiaalipalveluihin. Lisäksi ostopalveluna on hankittu muita palveluita, kuten asumispalvelua, yksityisiltä tuottajilta.

2.7.3 Aikuissosiaalityö

Taloudellinen toimeentulo

Toimeentulotukeen on oikeutettu henkilö, joka ei voi saada tarpeenmukaista toimeentuloa ansiotyöllään tai yrittäjätoiminnallaan, muista tuloistaan tai varoistaan, häneen nähden elatusvelvollisen huolenpidolla tai muulla tavalla.

Vuonna 2011 Porissa oli 3 600 toimeentulotukea saanutta ruokakuntaa. Toimeentulotukea saaneiden ruokakuntien lukumäärä määrä on Porissa maltillisesti vähentynyt vuosien 2007–2011 välillä. Pientä laskua on jo vuodesta 2004 lähtien.

Taulukko 16. TOIMEENTULOTUEN SAAJAT 2007- 2011 ULVILASSA

	2007	2008	2009	2010	2011
Toimeentulotukea saaneet kotitaloudet vuoden aikana yhteensä	379	357	415	402	384
Toimeentulotukea saaneet lapsiperheet, % lapsiperheistä	6,2	5,9	8,3	6,7	6,9

Lähde: Sotkanet tilasto (<http://uusi.sotkanet.fi/portal/page/portal/etusivu/hakusivu/?q=toimeentulo>)
(11/2013)

Porissa toimeentulotukea saaneiden lapsiperheiden osuus kaikista lapsiperheistä on pysynyt lähes ennallaan vuosien 2007–2011 välillä. Korkeimmillaan se oli vuonna 2009, jolloin 8,3 % porilaisista lapsiperheistä sai toimeentulotukea. Satakunnassa vuonna 2011 vastaava prosenttiosuus oli 7,3 ja koko maassa 8,6 %.

Kun verrataan toimeentulotuen suuruutta (toimeentulotuki, euroa / asukas) on se Porissa hieman enemmän kuin Satakunnassa keskimäärin, mutta huomattavasti alhaisempi kuin koko maassa keskimäärin. Porissa toimeentulotuki (euroa / asukas) vuonna 2011 oli 90 € / asukas, kun se samaan aikaan Satakunnassa oli keskimäärin 76 € / asukas ja koko maassa keskimäärin 120 € / asukas.

Aikuissosiaalityön vastuualue

Porin perusturvakeskuksen aikuissosiaalityön vastuualueella hoidetaan keskitetysti yhteistoiminta-alueen aikuissosiaalityön ja toimeentulotuen palvelut. Palvelupisteet sijaitsevat Porin keskustassa, Noormarkussa, Ulvilassa ja Merikarviolla. Porin aikuissosiaalityössä työskentelee mm. aikuissosiaalityön päällikkö, johtava sosiaalityöntekijä, sosiaalityöntekijöitä, sosiaaliohjaajia, etuskäsittelijöitä, ehkäisevän perhetyön kodinhoitajia sekä maahanmuuttajakoordinaattori, asukasneuvoja ja lähiötyöntekijöitä.

Aikuissosiaalityössä työnjako perustuu ns. elämänkaarimalliin, jossa aikuisilla, lapsiperheillä ja maahanmuuttajilla sekä nuorilla on omat sosiaalityöntekijänsä. Porin keskustan toimipisteessä on esimerkiksi lapsiperhe- ja maahanmuuttajatiimi, nuorten tiimi sekä aikuis- tiimi. Elämänkaarimalli otettiin käyttöön vuoden 2009 alussa. Uuden työnjaon perusteluina olivat muun muassa paremmat mahdollisuudet tehdä ennalta ehkäisevää lastensuojelutyötä puuttamalla lapsiperheiden ja nuorten ongelmiin varhaisessa vaiheessa. Tällainen työn-

jako mahdollistaa myös entistä paremman yhteistyön esimerkiksi lastensuojelun työntekijöiden kanssa.

Porin yta-alue myöntää sosiaalista luototusta. Käytännössä tämä tapahtuu aikuissosiaalityön Porin toimipisteessä. Yksi sosiaalihoaja toimii sosiaalisen luototuksen parissa. Hänellä on asiakkaina usein myös lapsiperheitä, joiden taloudelliseen tilanteeseen voidaan vaikuttaa sosiaalisen luototuksen avulla niin, että perhe ei tipahda toimeentulotuen asiakkaaksi. Usein taustalla on alkavaa velkakierrettä, sairautta tai työttömyyttä, joka aiheuttaa painetta perheen toimintakykyyn. Sosiaalisen luototuksen avulla voidaan vaikuttaa samalla perheen muihin ongelmiin ja näin ollen ehkäistä jopa lastensuojelun tarpeen syntymistä.

Aikuissosiaalityön vastuualueella on aloitettu vuonna 2013 myös asumisneuvontatyö, joka tekee yhteistyötä laajasti eri toimijoiden kanssa. Asumisneuvontatyön konkreettisen tavoitteena on häätöjen ehkäiseminen ja laajempaan tavoitteena asunnottomuuden vähentäminen Porin yta-alueella. Erityisesti lapsiperheiden asunnottomuuteen kiinnitetään entistä enemmän huomiota.

3 PORIN PERUSTURVAKESKUKSEN LASTENSUOJELU

Porin perusturvakeskuksen yhteistoiminta-alueen lastensuojelu hoidetaan keskitetysti. Yhteistoiminta-alueeseen kuuluvat Pori, Merikarvia ja Ulvila.

TAULUKKO 4. PORIN LASTENSUOJELUN TOIMINTATIETOJA 2010, 2011, 2012

	Merikarvia			Pori			Ulvila		
	2010	2011	2012	2010	2011	2012	2010	2011	2012
Avohuollon asiakkaat	35	30	37	935	1172	1162		216	187
Porin perusturvakeskuksen omien lastensuojelulaitosten hoitovrk									
Kalevanpuisto				3076	2162	2257			
Uusikoivisto				2286	2136	3600			
Keisarinvuono				4477	4155	4319			
Pihlakoti				2854	2136	2282			
Tuulikoti				3867	3716	4721			
Ostopalvelulaitosten hoitovrk		892	732	22623	23987	23984		2286	2722
Perhehoidon hoitovrk		2728	2928	49568	48169	46532		2370	2488
Huostassa lapsia 31.12.		9	9	179	188	189		14	17
Uusia huostaanottoja	-	7		32	29	24	2	4	2
Kiireellisiä sijoituksia virka-aikana		5	1		110	113		7	14
virka-ajan ulkopuolella		5		70	68	70		4	11
		-	1	37	42	43		3	3
Lastensuojeluilmoituksia	32	29	37	1518	1481	1485	139	212	192

3.1 Lastensuojeluilmoitukset ja -hakemukset

Lastensuojeluasia voi tulla vireille hakemuksesta, lastensuojeluilmoituksen kautta tai pyyntönä lastensuojelutarpeen selvityksen tekemiselle. Vireille tulon jälkeen arvioidaan välittömästi lapsen tilanne ja mahdollinen kiireellinen lastensuojelun tarve. Lisäksi viimeistään seitsemäntenä arkipäivänä ilmoituksen tai hakemuksen vastaanottamisesta tehdään uusien asiakkaiden osalta päätös, ryhdytäänkö sen johdosta lastensuojelutarpeen selvityksen tekemiseen (LsL 27 §), vai onko ilmoitus tai hakemus selvästi luonteeltaan sellainen, ettei se johda toimenpiteisiin.

Lastensuojeluilmoituksen (LsL 25§) ovat velvollisia tekemään

- 1) sosiaali- ja terveydenhuollon
- 2) opetustoimen
- 3) nuorisotoimen
- 4) poliisitoimen
- 5) Rikosseuraamuslaitoksen
- 6) palo- ja pelastustoimen
- 7) sosiaalipalvelujen tai terveydenhuollon palvelujen tuottajan

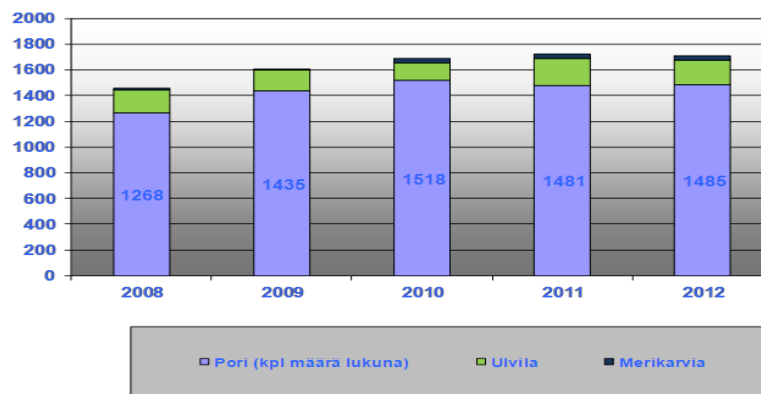
- 8) opetuksen- tai koulutuksen järjestäjän
- 9) seurakunnan tai uskonnollisen yhdyskunnan
- 10) turvapaikan hakijoiden vastaanottoa harjoittavan yksikön
- 11) hätäkeskustoimintaa harjoittavan yksikön
- 12) koululaisten aamu- ja iltapäivätoimintaa harjoittavan yksikön

palveluksessa tai luottamustoimissa olevat henkilöt tai vastaavissa tehtävissä toimeksiantosuhteessa tai itsenäisinä ammatinharjoittajina toimivat henkilöt sekä kaikki terveydenhuollon ammattihenkilöt. Myös muu henkilö voi tehdä ilmoituksen häntä mahdollisesti koskevien salassapitosäännösten estämättä.

Pyyntö lastensuojelutarpeen selvittämiseksi (LsL 25a§) voidaan toteuttaa salassapitosäännösten estämättä myös yhdessä lapsen tai hänen vanhempansa kanssa tehtynä pyyntönä lastensuojelutarpeen arvioimiseksi.

Lastensuojeluasias voi tulla vireille myös hakemuksesta (LsL 26§) tai kun sosiaalityöntekijä tai muu lastensuojelun työntekijä on muutoin saanut tietää mahdollisesta lastensuojelun tarpeesta olevasta lapsesta.

TAULUKKO 5. LASTENSUOJELUILMOITUKSET VUODET 2008–2012



Vuonna 2012 lastensuojeluilmoituksia saapui 1485, joista noin 2/3 saapui virka-aikana lastensuojelutoimistoon ja noin 1/3 virka-ajan ulkopuolella Satakunnan sosiaalipäivystykseen.

Lastensuojeluilmoitusten kokonaismäärä on kasvanut vuodesta 2008 vuoteen 2012. Sosiaalipäivystyksellä on merkittävä asema lastensuojeluilmoitusten vastaanottajana ja kiireellisten toimenpiteiden arvioijana virka-ajan ulkopuolella. Sosiaalipäivystys lisää lastensuojelun tarpeessa olevien asiakkaiden turvallisuutta ja toteuttaa lapsen etua, koska tarvittavien toimenpiteiden toteuttaminen on mahdollista myös virka-ajan ulkopuolella.

Vanhempien päihteidenkäyttö ja lapsen hoidon laiminlyönti ovat merkittävimpiä lastensuojelu-ilmoitusten syitä. Vanhempien mielenterveyden vaikeudet ja vaikeudet vanhemmuudessa ovat lisääntyneet. Nuorten tekemiin rikoksiin on puututtu aktiivisesti viranomaisten välisellä tiiviillä yhteistyöllä ja tästä johtuen nuorten tekemät rikokset lastensuojeluilmoitusten syynä on ollut kasvava.

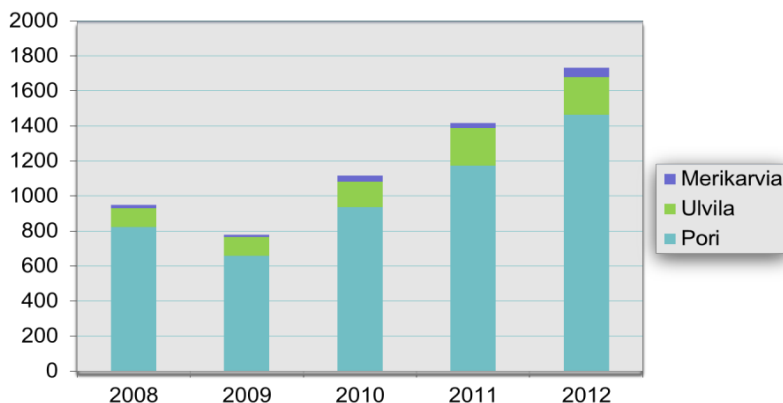
3.2 Lastensuojelutarpeen selvitys

Lastensuojelutarpeen selvityksessä arvioidaan lapsen kasvuolosuhteita, huoltajien tai muiden lapsen hoidosta ja kasvatuksesta tällöin vastaavien henkilöiden mahdollisuuksia huolehtia lapsen hoidosta ja kasvatuksesta sekä lastensuojelutoimenpiteiden tarvetta.

3.3 Avohuolto

Lastensuojelutarpeen selvityksen jälkeen asiakkuuden jatkuessa jokaiselle asiakkaalle on laadittava asiakas-suunnitelma, jossa päätetään lastensuojelutyön sisällöstä ja avohuollon tukitoimista. Asiakassuunnitelma on päivitettävä vähintään kerran vuodessa tai tarvittaessa useamminkin.

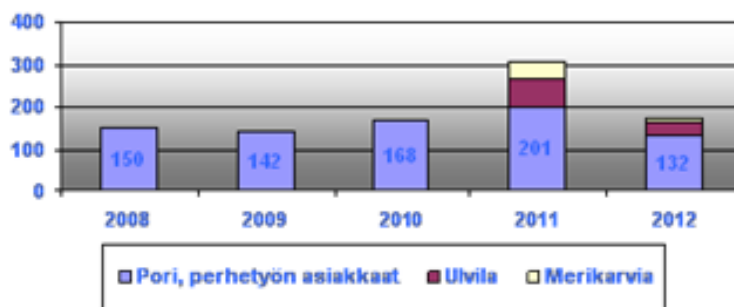
TAULUKKO 6. LASTENSUOJELUN AVOHUOLLON ASIAKKAAT 2008–2012



Yksilö- ja perhekohtaisen lastensuojelutyön piirissä oleville asiakkaille järjestettiin vuosien 2011–2012 aikana mm. seuraavia avohuollon tukitoimia:

- päiväkotipaikka lastensuojelullisin perustein
- perhetyö
- tukihenkilö
- tukiperhe
- lomakotipaikka
- työkokeilupaiikka
- sijoitus avohuollon tukitoimenpiteenä

TAULUKKO 7. LASTENSUOJELUN PERHETYÖN YKSIKÖN ASIAKKAAT 2008–2012

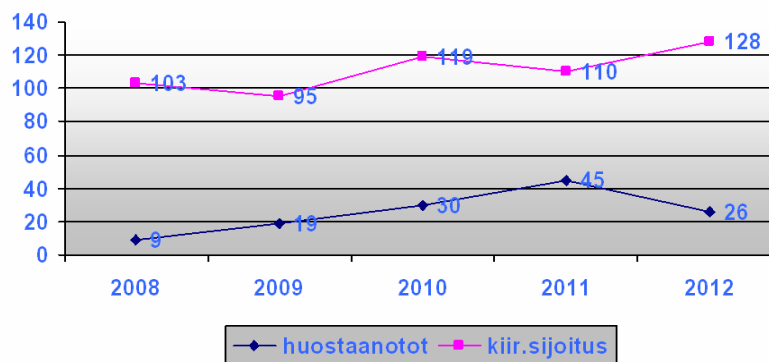


Perhetyö on yksi merkittävimmistä avohuollon tukitoimista. Vuoden 2011 alussa perhetyön yksikköön siirtyivät myös Ulvilan ja Merikarvian perhetyöntekijät. Perhetyön tarve on koko ajan lisääntynyt ja perhetyötä on myös ostettu yksityisiltä palveluntuottajilta. Lastensuojelutoimistoon palkattiin 2012 kaksi sosiaaliohjaajaa, joiden tehtävänä on työskennellä perheissä ja erityisesti nuorten kanssa. Tämä vähensi perhetyön yksikön asiakasjonoja.

3.4 Sijaishuolto

Lastensuojelun sijaishuollolla tarkoitetaan kiireellisesti sijoitetun tai huostaan otetun lapsen hoidon ja kasvatuksen järjestämistä oman kodin ulkopuolella. Sijaishuoltoa voidaan järjestää perhehoitona tai laitoshoidona.

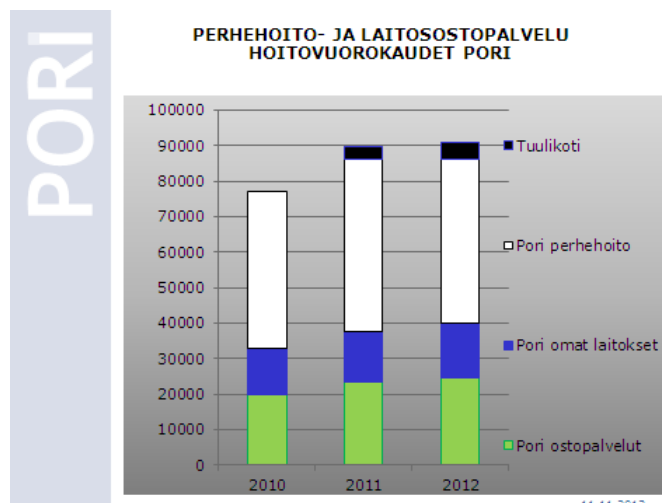
TAULUKKO 8. KIIREELLISET SIJOITUKSET JA HUOSTAANOTOT PORI, MERIKARVIA JA ULVILA YHTEENSÄ 2008–2012

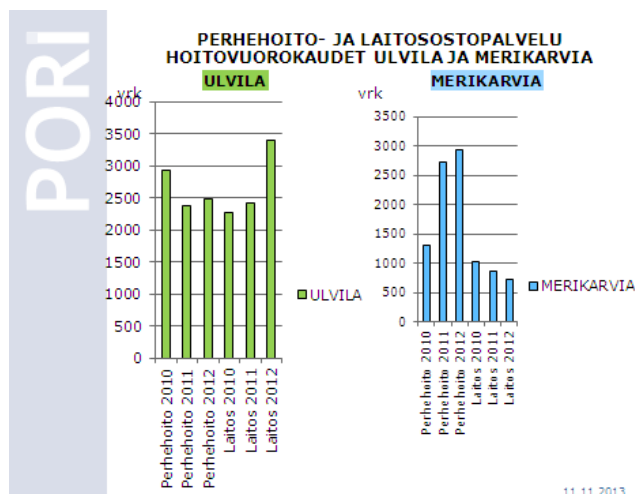


Kiireellisten sijoitusten määrä on kasvanut vuodesta 2008 vuoteen 2012. Vuonna 2008 lasten kiireellisiä sijoituksia kodin ulkopuolelle tehtiin 103 ja vuonna 2012 kiireellisiä sijoituksia tehtiin 128. Vuonna 2010–2012 mukana ovat Ulvilan ja Merikarvian luvut.

Huostaanottojen määrä on ollut vuoteen 2011 asti voimakkaassa kasvusuunnassa. Voimakkain kasvupiikki on ollut vuonna 2011, jolloin tehtiin 45 huostaanottoa.

TAULUKOT 9 a ja b. HOITOVUOROKAUSIEN PERUSTEELLA HUOSTAANOTETTUIJEN LASTEN SJOITTUMINEN 2010–2012





Perhehoitoon ja ostopalvelulaitoksiin sijoitettujen lasten määrä on pysynyt suhteellisen tasan vuosina 2010-2012. Pienissä kunnissa muutokset näkyvät jo yhden lapsen sijaishuollon muutoksissa. Vuonna 2010 perhehoidon osuus hieman nousi edellisiin vuosiin verrattuna, koska pienet lapset on pyritty sijoittamaan perhehoitoon laitoshoidon sijaan. Perhehoitoon on ollut sijoitettuna hieman yli 60 % huostaan otetuista lapsista vuonna 2012.

3.5 Jälkihuolto

Lapselle on järjestettävä jälkihuolto, jos lapsi on ollut sijoitettuna yhtäjaksoisesti vähintään puoli vuotta ja sijoitus on kohdistunut lapseen yksin. Jälkihuolto päättyy viimeistään nuoren täytettyä 21 vuotta. Nuorelle tehdään asiakassuunnitelma, johon kirjataan nuoren tarvitseman erityisen tuen ja avun tarve sekä käytettävät palvelut ja tukitoimet. Nuorta tuetaan mm. järjestämällä vuokra-asunto tai tuettu asunto, tukemalla opiskelua, tukemalla taloudellisesti, tukemalla työelämään sijoittumista sekä muulla sosiaalisella ohjauksella. Vuonna 2008 jälkihuollossa oli 38 nuorta ja vuonna 2012 jälkihuollossa oli 70 nuorta. Jälkihuollettavien määrä on kasvanut reilusti viime vuosina.

Tuetun asumisen yksikkö Tuulikoti aloitti toimintansa 1.9.2008. Tuulikoti on tarkoitettu 16–21-vuotiaille lastensuojelun jälkihuollettaville nuorille. Tuulikodissa nuorelle tehdään yksilöllinen asiakassuunnitelma itsenäistymisen tukemiseksi.

3.6. Perheoikeudelliset asiat

Perheasioiden yksikön tehtäviin kuuluvat avioliiton ulkopuolella syntyneiden lasten isyyden selvittämiseen ja vahvistamiseen liittyvät asiat sekä vanhempien erillään asuessa lasten huoltajuuteen, asumiseen ja tapaamiseen sekä elatukseen liittyvät sopimusasiat. Perheasioiden yksikössä hoidetaan myös käräjäoikeuden pyytämät selvitykset vanhempien ja lasten olosuhteista silloin, kun vanhemmat eivät ole päässeet sopimukseen ja he ovat hakenet asiaan ratkaisua käräjäoikeudesta.

Vuonna 2012 Porin osalta lastenvalvojalle tehtiin yhteensä 378 ilmoitusta avioliiton ulkopuolella syntyneestä lapsesta. Isyyden vapaaehtoisia tunnustamisia oli 363 kappaletta,

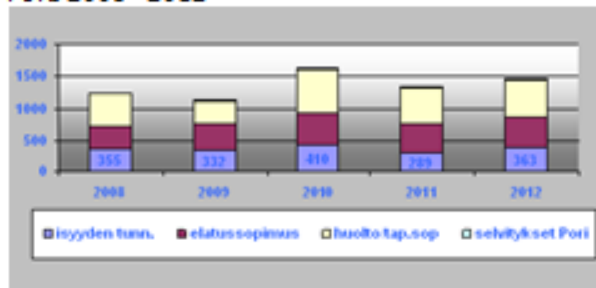
tuomioistuimen päätöksellä vahvistettiin 2 isyttä ja isyyden selvittämistä vastusti 9 äitiä. Huolto/tapaamisoikeussopimuksia vahvistettiin 576 kappaletta ja elatussopimuksia vahvistettiin 499 kappaletta. Käräjäoikeuden pyynnöstä sosiaalityöntekijät antoivat 31 selvitystä lapsen huollosta, asuinpaikasta ja/tai tapaamisoikeudesta.

Vuonna 2012 Ulvilan osalta lastenvalvojalla oli isyyden vapaaehtoisia tunnustamisia 49 kappaletta. Huolto/tapaamisoikeussopimuksia vahvistettiin 105 kappaletta ja elatussopimuksia vahvistettiin 115 kappaletta. Käräjäoikeuden pyynnöstä sosiaalityöntekijät antoivat 4 selvitystä lapsen huollosta, asuinpaikasta ja/tai tapaamisoikeudesta.

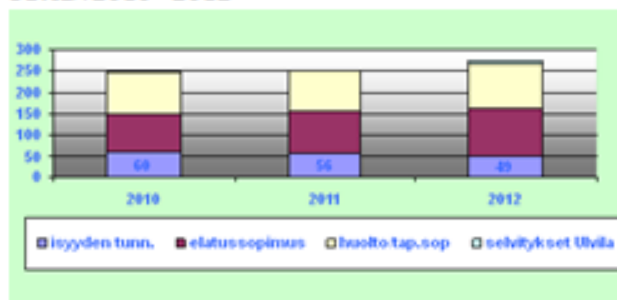
Vuonna 2012 Merikarvian osalta lastenvalvojalla oli isyyden vapaaehtoisia tunnustamisia 11 kappaletta. Huolto/tapaamisoikeussopimuksia vahvistettiin 19 kappaletta ja elatussopimuksia vahvistettiin 20 kappaletta.

TAULUKOT 10. ISYYDEN TUNNUSTAMISET; ELATUSOPIMUKSET; HUOLTO- JA TAPAAMISOIKEUTTA KOSKEVAT SOPIMUKSET JA KÄRÄJÄOIKEUDELLE ANNETUT SELVITYKSET 2008 - 2012 PORI, ULVILA JA MERIKARVIA 2010-2012

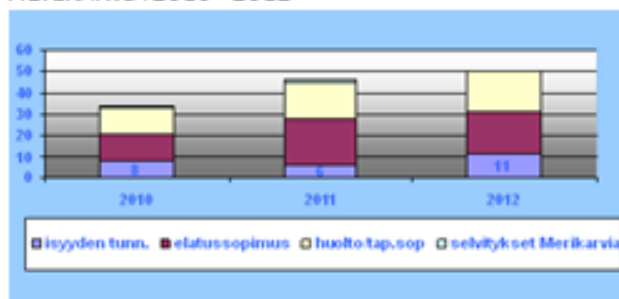
PORI 2008 - 2012



ULVILA 2010 - 2012

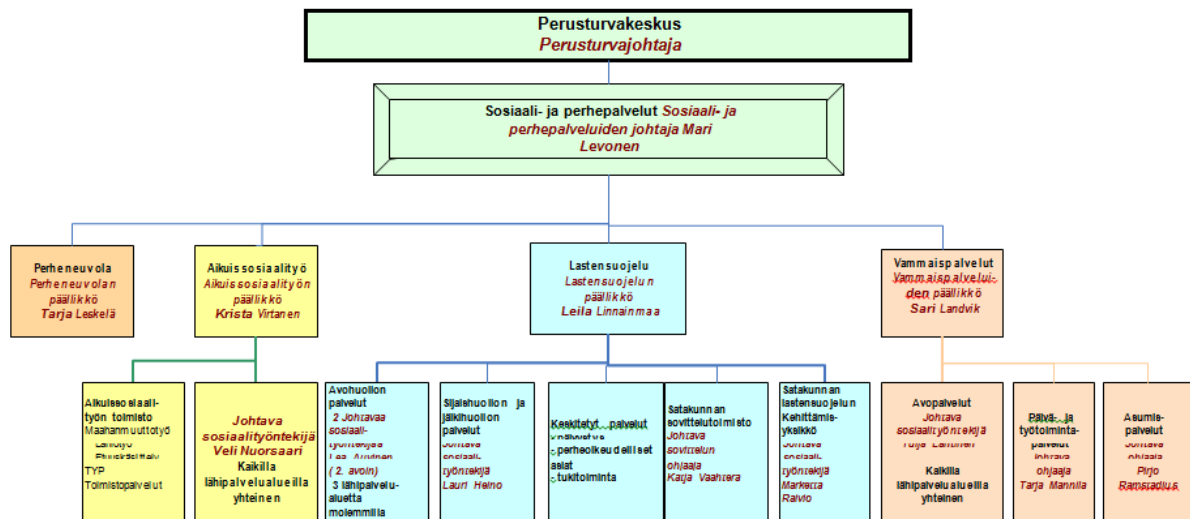


MERIKARVIA 2010 - 2012



4 LASTENSUOJELUN PALVELUJÄRJESTELMÄN KUVAUS

KUVA 2. LASTENSUOJELUN ORGANISAATIO



4.1 Avohuollon lastensuojelutyö

Avohuollon tehtäviin kuuluvat lastensuojelun virka-aikainen päivitys, lastensuojelun avohuolto, perheasioiden yksikkö, virka-ajan ulkopuolinen sosiaalipäivitys sekä perhetyön yksikkö.

Akuuttitiimi

Akuuttitiimi hoitaa virka-aikaisen lastensuojelun päivityksen ja vastaanottaa uudet lastensuojeluilmoitukset ja -hakemukset. Akuuttitiimi vastaanottaa myös jo asiakkaana olevia lapsia koskevia lastensuojeluilmoituksia. Akuuttitiimissä työskentelee viisi (5) sosiaalityöntekijä ja neljä (4) sosiaaliohjaajaa. Lastensuojeluilmoituksen/-hakemuksen saapumisen jälkeen tulee 7 arkipäivän kuluessa tehdä päätös lastensuojelutarpeen selvittämisen aloittamisesta. Lastensuojelutarpeen selvityksessä arvioidaan lapsen kasvuolosuhteita, huoltajien tai muiden lapsen hoidosta ja kasvatuksesta tällöin vastaavien henkilöiden mahdollisuuksia huolehtia lapsen hoidosta ja kasvatuksesta sekä lastensuojelutoimenpiteiden tarvetta. Lastensuojelutarpeen selvityksen on valmistuttava viimeistään kolmen kuukauden kuluessa lastensuojeluasian vireille tulosta. Selvityksen perusteella lastensuojelun asiakkuus jatkuu tai se voidaan päättää.

Akuuttitiimissä sosiaaliohjaajien tehtävänä on myös työskentely nuorten rikoksenteleijöiden kanssa. Tehtäviin kuuluvat oikeusedustukset, esitutkintaedustukset ja seuraamusselvitykset.

Muutostiimit

Lastensuojelun avohuollon pitkäjänteinen asiakastyö toteutetaan siten, että Porin Perusturvakeskus on jaettu kahdeksi muutostiimiksi (Itäinen ja Läntinen). Muutostiimien henkilöstöresurssi on 10 sosiaalityöntekijän ja 4 sosiaaliohjaajan virkaa.

Mikäli lastensuojelutarpeen selvityksen jälkeen asiakkuus jatkuu, siirtyy asiakkuus muutostiimille. Jokaisella lapsella on nimettävä hänen asioistaan vastaava sosiaalityöntekijä ja asiakkaalle laaditaan asiakassuunnitelma, jossa päätetään lastensuojelutyön sisällöstä ja avohuollon tukitoimista.

Virka-ajan ulkopuolisessa **Satakunnan sosiaalipäivystyksessä** työskentelee viisi sosiaalityöntekijää. Sosiaalipäivystys aloitti toimintansa 1.5.2007. Sosiaali- päivystyksen tehtävänä on vastata kiireellisistä sosiaalipalveluista virka-ajan ulkopuolella. Hallinnollisesti päivystyksikkö toimii Porin Perusturvakeskuksen lastensuojelutoimiston alaisuudessa. Päivystyksen toimipiste sijaitsee Porin poliisilaitoksella. Lisäksi päivystäjillä on työhuone Satakunnan keskussairaalassa. Työaika toteutetaan aktiiviyönä ja varallaolona. Aktiiviyöaikana työntekijät ovat paikalla toimipisteessään ja varalla ollessaan ovat tavoitettavissa puhelimitse esim. kotoa käsin. Aktiiviyöaikana työvuorossa on 1-2 työntekijää ja varallaolossa 1 työntekijä.

Satakunnan sosiaalipäivystykseen voivat suoraan ottaa yhteyttä eri viranomaistahot heillä käytössä olevan puhelinnumeron kautta. Muut yhteydenotot, kuten yksityisten henkilöiden yhteydenotot tapahtuvat hätäkeskuksen numeron 112 kautta.

Perhetyön yksikössä työskentelee vastaava perhetyönohjaaja sekä 10 perhe-työnohjaaja. Perhetyön asiakkaaksi tullaan lastensuojelun sosiaalityöntekijän päätöksellä yhteistyössä asiakkaan kanssa. Perhetyö on lastensuojelun asiakas- perheille avohuollon tukitoimena kotiin annettavaa määräaikaista apua ja tukea. Perhetyö on suunnitelmallista ja kunkin perheen yksilölliset tarpeet huomioon otettavaa. Työllä tuetaan perheitä kokonaisvaltaisesti arkielämän hallinnassa, kriisien selvittämisessä sekä omien voimavarojen kohentamisessa. Perhetyö on ohjaavaa keskustelua, vanhempien tukemista lasten hoidossa ja kasvatuksessa sekä kodin päivittäisten askareiden tekemistä yhdessä perheenjäsenten kanssa. Kotikäyntien lisäksi perhettä voidaan tavata yksikön toimipisteessä sekä työhön voi sisältyä myös toiminnallisuutta perheen tai yksittäisen perheenjäsenen kanssa. Uudenkoiviston vastaanottokodin vanhoihin tiloihin Viilanhakkaajankadulle on saneerattu perhetyön yksikölle uudet toimitilat. Rakennuksessa on myös perhetila, johon koko perhe voidaan sijoittaa intensiivisemmän tuen saamiseksi.

Perheasioiden yksikön (lapsen isyys, elatus, huolto/tapaamisoikeussopimukset sekä selvitykset) henkilöstöön on varattu 2 lastenvalvojan, yksi sosiaalityöntekijä / lastenvalvojan, kaksi sosiaalityöntekijän virkaa ja kanslisti.

Lisäksi perheasioiden yksikössä on sosiaaliohjaaja, jonka tehtäväkuvana on järjestää tuetuja ja valvottuja tapaamisia tilanteissa, joissa käräjäoikeus on päättänyt tai lastenvalvoja on tehnyt sopimuksen valvotuista tapaamisista. Sosiaaliohjaajan apuna valvotuissa tapaamisissa on vapaaehtoisia valvojia, jolle maksetaan kulukorvaus tehtävästä.

4.2 Sijais- ja jälkihuoltohuolto

Sijaishuollon yksikössä huolehditaan lasten- ja nuorten sijaishuollon, jälkihuollon sekä adoptio-asioiden hoitamisesta. Yksikön alaisuuteen kuuluvat myös kaupungin omat lastensuojelulaitokset ja nuorten tuettu asuntola Tuulikoti. Sijaishuoltoon kuuluu perheisiin sekä perusturvakeskuksen omiin ja ostopalveluna hankittuihin laitoksiin sijoitettujen lasten asioista vastaaminen sekä palveluiden hankinta.

Sijais- ja jälkihuollon tiimissä on 7 sosiaalityöntekijää ja 4 sosiaaliohjaajaa.

Lastensuojelulaitokset

Kalevanpuiston vastaanottokodissa on 7 paikkaa ja henkilökuntaan kuuluvat vastaava ohjaaja sekä 7 ohjaajaa. Kalevanpuiston vastaanottokoti on tarkoitettu pääsääntöisesti pienille ja turvattomille lapsille. Uudenkoiviston vastaanottokodissa on 14 paikkaa ja henkilökuntaan kuuluvat vastaava ohjaaja sekä 15 ohjaajaa. **Uudenkoiviston vastaanottokodille** on valmistunut kesällä 2011 uudet tilat Kasvihuoneenkadulle. Uudenkoiviston vastaanottokoti on nuorille, jotka omasta käyttäytymisestään johtuen tarvitsevat laitoshoittoa. Sijoitukset vastaanottokoteihin tehdään pääsääntöisesti kiireellisen sijoituksen kautta. Vastaanottokodeista lapset siirtyvät joko takaisin omaan kotiinsa tai pitkäaikaista hoitoa tarjoavaan sijaishuoltopaikkaan

Pitkäaikaista hoitoa antavat Keisarinviitta ja Pihlakoti. **Keisarinviitassa** on kaksi seitsemänpaikkaista osastoa ja henkilökuntaan kuuluvat vastaava ohjaaja ja 13 ohjaajaa. **Pihlakodissa** on 7 paikkaa ja henkilökuntaan kuuluvat vastaava ohjaaja ja 7 ohjaajaa.

Tuetun asumisen yksikkö **Tuulikoti** aloitti toimintansa 1.9.2008. Tuulikoti on tarkoitettu 16–21-vuotiaille ensisijaisesti lastensuojelun jälkihuollettaville nuorille. Tuulikodissa nuorelle tehdään vuokrasopimus omaan asuntoon. Tuulikoti jakautuu kahteen asumisyksikköön: rivitaloon, jossa on kuusi asuntoa sekä asuntolaan, jossa on yhdeksän asuntoa. Jokaiselle nuorelle tehdään yksilöllinen asiakassuunnitelma itsenäistymisen tukemiseksi. Tuulikodissa työskentelee 6 ohjaajaa ja vastaava ohjaaja.

Ulvilassa avataan 1.1.2015 uusi lastensuojelulaitos ”Kotola”, jossa on 7 paikkaa. Samassa rakennuksessa, erillisenä tilana avautuu myös perhekuntoutuksen 2 perhepaikkaa. Samanaikaisesti Pihlakoti lopettaa toimintansa.

Toimistotehtävät ja turvallisuus

Lastensuojelun vastuualueella toimistotehtävistä vastaavat hallintosihteeri, toimistonhoitaja ja kaksi kanslistia. Lastensuojelutoimiston turvallisuudesta vastaa yksi vakituinen vahtimestari. Vahtimestarin lisäksi on ollut palkattuna kolme työllistettyä vahtimestaria, koska lastensuojelun tilat Teljäntorilla sijaitsevat kahdessa eri työpisteessä.

Henkilöstön saatavuus ja tehtävärakenne

Lastensuojelussa kelpoisuusehdot täyttäviä sosiaalityöntekijöitä ei ole riittävästi. Lastensuojelun sosiaalityöntekijän tehtävissä Porissa toimii kelpoisuusvaatimukset täyttäviä sosi-

aalityöntekijöitä sekä sosiaalityön aineopinnot suorittaneita opiskelijoita. Sosionomi AMK-tutkinnon tai sosiaaliohjaajan tutkinnon suorittaneet toimivat sosiaaliohjauksen tehtävissä.

Lastensuojelun avohuollossa lapsen asioista vastaava sosiaalityöntekijä vastaa keskimäärin kuudenkymmenen (60) lapsen / nuoren yksilö- ja perhekohtaisesta lastensuojelutyöstä. Sosiaaliohjaajan asiakasmäärä on keskimäärin 20–30 lasta / nuorta. Sosiaaliohjaajat toteuttavat itsenäisesti asiakassuunnitelmassa sosiaaliohjaukselle sovittuja tehtäviä ja toimivat työparina asiakastilanteissa.

Sijaishuollossa sosiaalityöntekijällä on keskimäärin 50 asiakaslasta ja sosiaaliohjaajilla 30 asiakaslasta. Lisäksi sijaishuollossa hoidetaan myös adoptioasioita.

Henkilöstön osalta tavoitteena on saada yhteistoiminta-alueelle vakinaisia, virkoihinsa päteviä työntekijöitä. Tilanne pätevien sosiaalityöntekijöiden osalta on kohentunut vuoden 2012 aikana, suurin osa viroista on saatu täytettyä pätevillä työntekijöillä.

Lastensuojelutyö on pitkäjänteistä työtä, jossa tuloksia on usein nähtävillä vasta pitkällä aikajänteellä. Työntekijöiden pysyvyys mahdollistaa asiantuntijuuden ja työn laadun kehittymisen. Sisällöllisesti lastensuojelutyö on jaettu vuoden 2011 syksyllä eri tiimeihin, jotka keskittyvät asiakkuuden eri vaiheisiin, selvitysvaiheeseen ja tavoitteelliseen muutostyöhön, sijaishuoltoon sekä perheoikeudellisiin asioihin. Näiden tiimien sisällä tavoitteena on kehittää työmuotoja ja tukea työntekijöiden asiantuntijuutta omalla sektorillaan. Henkilöstön pysyvyyttä pyritään tukemaan mm. panostamalla työssä jaksamiseen, koulutukseen, kilpailukykyiseen palkkaukseen ja työn järkevään raamittamiseen.

4.3 Satakunnan lastensuojelun kehittämisyksikkö

Satakunnan lastensuojelun kehittämisyksikkö tuottaa lastensuojelun erityis- ja kehittämispalveluja erityisesti lastensuojelun sijaishuoltoon. Yksikön päätehtävänä on perhehoidon aseman vahvistaminen ja siihen liittyen perheiden rekrytointi, valmentaminen, koulutus sekä tuen organisointi ja kehittäminen. Yksikkö yhtenäistää lastensuojelun käytäntöjä maakunnassa. Henkilöstöön kuuluu johtava sosiaalityöntekijä, kaksi sosiaalityöntekijää, sosiaaliohjaaja ja psykologi.

4.4 Satakunnan sovittelutoimisto

Länsi-Suomen läänihallitus teki Porin kaupungin kanssa toimeksiantosopimuksen rikos- ja eräiden riita-asioiden sovittelusta annetun lain mukaisesti. Tämän sopimuksen johdosta perustettiin 1.6.2006 alkaen Satakunnan sovittelutoimisto. Henkilöstöön kuuluvat yksi kokopäivätoiminen vastuuhenkilö ja neljä sovittelun ohjaajaa. Sovittelun toteuttamisesta vastaa yhdessä palkatun henkilöstön kanssa vapaaehtoiset sovittelijat. Vuoden 2012 lopussa oli Satakunnan alueella toiminnassa mukana noin 50 sovittelijaa.

Vuonna 2012 Satakunnan sovittelutoimistoon tuli 348 kappaletta sovittelualoitetta, joista 36 oli riita-asioita. Vuonna 2012 aloitteista 307 kpl tuli poliisilta, 5 kpl syyttäjiltä ja muilta tahoilta 36 kpl. Vuonna 2012 sovitelluista jutuista noin 70 % päättyi sopimukseen. Yleisimmät soviteltavat jutut ovat olleet nimikkeeltään vahingontekoja, pahoinpitelyjä ja var-

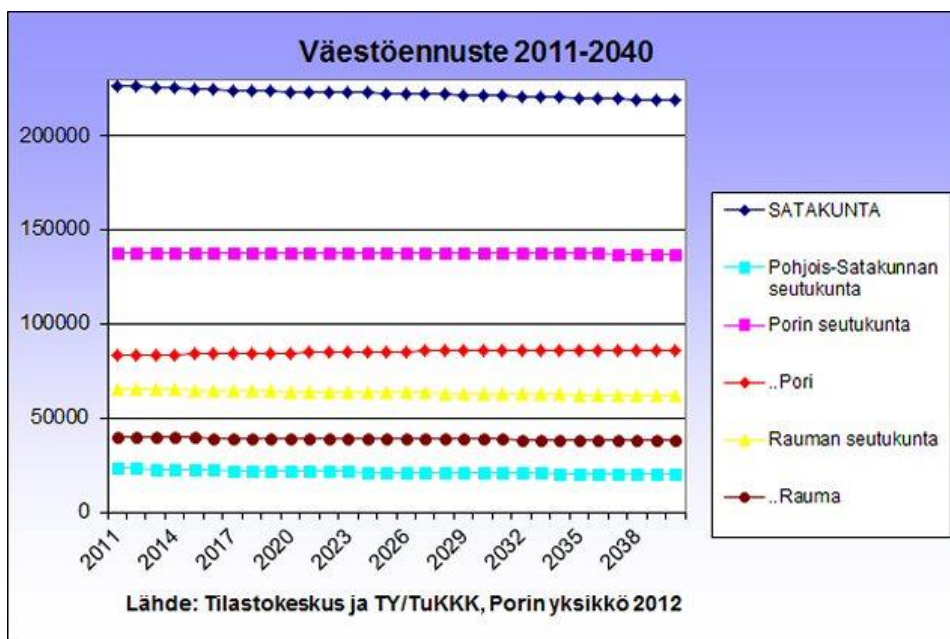
kauksia. Lisäksi rikosnimikkeet laiton uhkaus, kunnianloukkaus ja kotirauhan rikkominen esiintyivät usein sovitteluun tulleissa aloitteissa.

5. TULEVAN KEHITYKSEN ENNAKOINTI

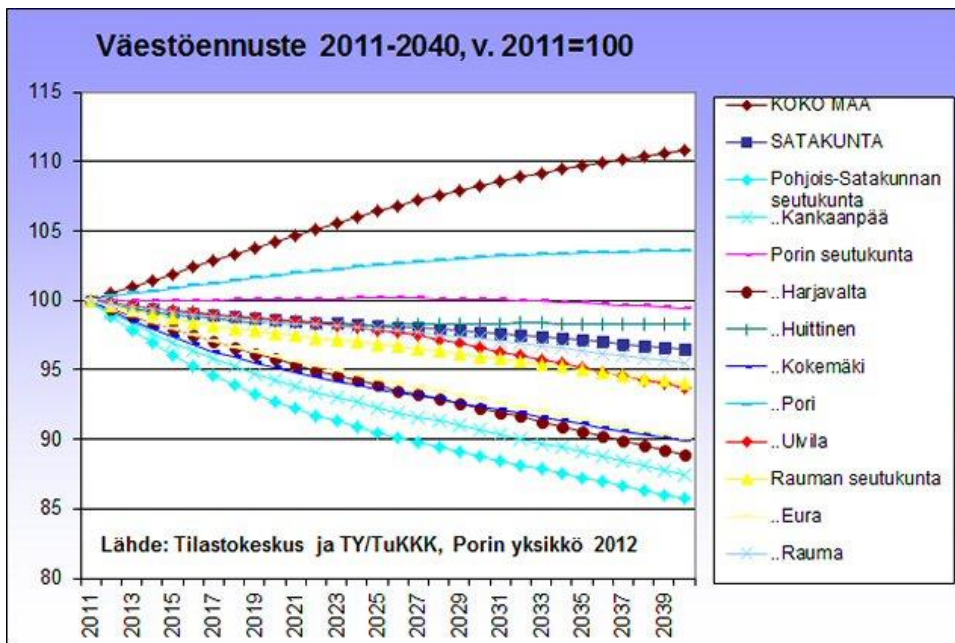
Eri-ikäisten lasten hyvinvoinnin nykytilan tunnistamiseksi on valikoitu tilastotietoa, jota on tarkasteltu pidemmän ajanjakson trendeinä.

Tilastokeskuksen vuonna 2012 laatiman väestöennusteen mukaan väkiluku tulee vähene-
mään Satakunnassa 2,3 % vuoteen 2030 mennessä ja noin 3,5 % vuoteen 2040 mennessä. Saman ennusteen mukaan koko maan väkiluku tulee nousemaan ennustusjakson aikana vastaavasti 8,3 % ja 10,8 %. Satakunnan väestötappio on uudessa ennusteessa hie-
man pienempi kuin vuonna 2009 laaditussa.

KUVA 3. VÄESTÖENNUSTE 2011–2040 (lähde: <http://www.satamittari.fi>)



KUVA 4. VÄESTÖENNUSTE 2011–2040, V. 2011 = 100 (lähde: <http://www.satamittari.fi>)



Vuosien 2004–2008 aikana työttömyys Porin seudulla oli laskusuunnassa, mutta vuonna 2009 työttömyys kääntyi taas nousuun ja arviot koko Suomen yleisestä työttömyyden kasvusta ovat synkät. Tilastokeskuksen sekä työ- ja elinkeinoministeriön julkistamat työllisyysluvut paljastavat, että miesten ja nuorten työttömyys pahenee nopeasti.

TAULUKKO 11. TERVEYDEN JA HYVINVOINNIN LAITOS, ULVILA 2011-2013

	2011	2012	2013
Kodin ulkopuolelle sijoitetut 0-17v., % vast. ik. väest.	0,6	0,9	
Koulutuksen ulkopuolelle jääneet 17-24v., % vast. ik. väest.	8,5	9,6	
Ei yhtään läheistä ystävää, % 8. ja 9. lk. opp.	9,4		
Nuorisotyöttömät, % 18-24v.	15,6	16,6	20,3
Työttömät, % työvoimasta	9,2	9,3	10,8

Uvilan kuuluessa Porin perusturvaan pyritään yhdessä lähikuntien kanssa kehittämään ja etsimään uusia yhteistyömalleja lasten ja nuorten hyvinvoinnin turvaamiseksi. Ulvilan kaupunkistrategian mukaisesti opetus- ja kasvatustoimi yhdessä nuoriso- ja kulttuuritoimen kanssa ylläpitää ja kehittää lasten ja nuorten hyvinvointipalveluita. Vuosittaisilla painopistealueilla määritellään lähitulevaisuuden konkreettiset tavoitteet.

6 PORIN YHTEISTOIMINTA-ALUEEN LASTENSUOJELUSUUNNITELMAN TOIMEENPANO JA SEURANTA v. 2014 - 2016

Lastensuojelun kehittämisen päämäärät ja tavoitteet suunnitelmakaudella 2014 – 2016 on esitelty tavoitematriisissa, jonka rakenteeseen on haettu mallia Helsingin lasten ja nuorten hyvinvointisuunnitelman 2009 – 2012 tiivistelmästä¹ sekä Hattulan lasten ja nuorten hyvinvointisuunnitelmasta vuosille 2012 – 2015².

Matriisi sisältää neljä päämäärää lastensuojelun kehittämiseksi suunnitelmakaudella. Päämäärät sisältävät 18 rajattua tavoitetta, joille on asetettu toimenpiteet, mittarit, toteutusaikataulut, päävastuulliset toimijat ja resurssit. Valmistelussa on keskitytty tavoitteisiin, jotka on mahdollista saavuttaa suunnitelmakaudella.

Matriisia käytetään suunnitelmakaudella muuntuvana kehittämis- ja arviointivälineenä. Perusturvalautakunnat nimeävät työryhmän, jonka vastuulla on tarkentaa (muokkaukset/lisäykset/poistot) päämäärät ja tavoitteet puolivuositaisissa tarkistuspisteissä elosyyskuussa 2014, helmikuussa 2015 ja elosyyskuussa 2015. Samassa yhteydessä tehdään tarvittaessa aikataulua, päävastuita ja resursseja koskevat päivitykset. Näin suunnitelmakaudella syntyy neljä matriisia, joita keskenään vertaamalla pystytään konkreettisesti arvioimaan suunnitelmaa ja sen toteutumista. Jokaisessa tarkistuspisteessä arviointi toteutetaan monialaisesti ja muutoksia tehtäessä ammattilaisten lisäksi kuntalaisten näkemykset otetaan huomioon.

Tässä asiakirjassa esitetty matriisin ensimmäinen versio on muodostunut nopean kehittämisprosessin tuloksena lastensuojelupainotteiseksi. Matriisia laajennetaan vuodesta 2014 alkaen lasten ja nuorten hyvinvointisuunnitelman suuntaan. Suunnitelman sisällölliseen laajentamiseen ja jo päätettyjen toimenpiteiden toimeenpanoon kutsutaan mukaan keskeisiä kaupungin ja kunnan, järjestöjen sekä seurakuntien toimijoita. Näin suunnitelma niveltyy osaksi Pori 2016 -kaupunkistrategian hyvinvointi, terveys ja turvallisuus -painopistettä³. Painopisteen yhdeksi kriittiseksi menestystekijäksi on määritelty ”Pori on lasten ja nuorten kaupunki”, jonka mittareina mainitut lasten ja nuorten osallisuus sekä lastensuojelun tunnusluvut on jo otettu huomioon 1. matriisissa. Lastensuojelusuunnitelmassa on osittain samoja tavoitteita ja toimenpiteitä kuin Porin yhteistoiminta-alueen päihde- ja mielenterveyssuunnitelmassa⁴.

¹ Helsingin lasten ja nuorten hyvinvointisuunnitelman 2009–2012 tiivistelmä 2009 (17–20):

<http://www.hel.fi/static/helsinki/strategiaseminaari2012/Ingervo.pdf>

² Hattulan lasten ja nuorten hyvinvointisuunnitelma 2012 (43–50): http://www.hattula.fi/files/attachments/perhe_ja_sosiaalipalvelut/hattulan_lasten_ja_nuorten_hyvinvointisuunnitelma.pdf

³ Pori 2016 -kaupunkistrategia (2010, 9):

<http://www.pori.fi/material/attachments/hallintokunnat/hallintopalvelut/julkaisut/5tZMKd9zv/strategia2016.pdf>

⁴ Porin ja yhteistoiminta-alueen päihde- ja mielenterveyssuunnitelma (2010, 9–18):

<http://www.satshp.fi/pls/wportal/docs/PAGE/TIETOPANKKI/KEHITTAMISTOIMINTA/LANSI2012/VIESTINTA/STRATEGIAT/PORIN%20%20P%C4IHDE-%20JA%20MIELENTERVEYSSUUNNITELMA.PDF>

Lastensuojelusuunnitelma on lain mukaan hyväksyttävä kokonaisuudessaan jokaisessa yhteistoiminta-alueen kunnassa ja tarkistettava vähintään kerran neljässä vuodessa (lastensuojelulaki 317/2007, 12§). Koko lastensuojelusuunnitelman päivittäminen neljän vuoden välein riittänee. Porin yhteistoiminta-alueen keskeiset lautakunnat tarkistavat päivitetyn matriisin vuosittain. Lautakuntien vuosikelloihin lisätään maininta asiasta. Lisäksi matriisi otetaan huomioon kuntien arviointi- ja toimintakertomuksia, toimintasuunnitelmia, budjetteja sekä muita strategioita laadittaessa.