

Lähtettäjä
Jyväskylän seudun ympäristöterveys
 PL 233
 40101 JYVÄSKYLÄ

Tarkastuskertomus

Terveydensuojelutoimiala
 Pvm 12.10.2022
 Tapahtumatunnus 1423186

Vastaanottaja
Toivakan koulukeskus
 Salomonin tie 3
 41660 TOIVAKKA

Asia Valvontasuunnitelman mukainen tarkastus
Toimija Toivakan kunta (0177201-0)
Kohde Toivakan koulukeskus
 Salomonin tie 3, 41660 TOIVAKKA
Toiminnan nimi Toivakan koulukeskus
Toiminta Peruskoulu
Aika 20.9.2022

Läsnäolijat

Tarkastaja Valteri Kangas
Toimipaikan edustaja Sirpa Orell-Pohjola, rehtori, Sivistyksen toimialajohtaja
 Pentti Poikolainen, työsuojeluvastuu
 Miia Pynnönen, ruoka- ja siivouspäällikkö
 Jari Bågman, kiinteistöhuollon esimies
 Jari Lämsä, tekninen johtaja
 Tuuli Sillgren, kouluterveydenhoitaja

Tarkastuksen perusteet

Kyseessä on terveydensuojelulain mukainen suunnitelmallinen tarkastus. Tarkastus perustuu Sosiaali- ja terveysalan lupa- ja valvontaviraston (Valvira) valtakunnallisen terveydensuojelun valvontaohjelman pohjalta laadittuun Jyväskylän seudun ympäristöterveyden valvontasuunnitelmaan. Kohteen valvontatarve määräytyy tehdyn tarkastuksen ja riskinarvioinnin perusteella. Riskinarviointi perustuu Valviran valvontaohjeistoon. Tarkastuksella kiinnitettiin huomiota myös edellisellä valvontasuunnitelman mukaisella tarkastuksella huomioituihin asioihin. Tarkastusta varten tarkastukselle osallistuvia pyydettiin toimittamaan tarkastusväliä kertyneitä tietoja koulun terveydellisistä olosuhteista. Kohteen perustietoja kysyttiin ennen tarkastusta rehtorilta Forms-kyselyllä.

Havainnot ja toimijalta edellytetyt toimenpiteet

1. KOHTEEN PERUSTIEDOT

1.1 Perustiedot

Havaintojen luokitus A = Vaatimustenmukainen (ei toimenpiteitä)

Havainnot

Tilojen käytössä ei ole tapahtunut oleellisia muutoksia.

2. RISKIARVIOINTI JA OMAVALVONTA

2.1 Riskiarviointi ja omavalvonta

Havaintojen luokitus B = Vähäisiä puutteita (ohjaus ja neuvonta)

Havainnot

Tarkastuksella tuli esille, että kiinteistön ylläpito- ja huoltotoimenpiteiden kirjanpitoa koskevien tietojen hallinnoinnissa on kehitettävää huoltotoimenpiteiden kirjausjärjestelmän osalta.

Toimenpiteet

Teknisessä toimessa ollaan aloitettu kiinteistöohjelman laatimishanke, jonka kautta Toivakan kunnassa

saadaan jatkossa enemmän tietoa kiinteistöjen kunnosta ja mahdollisista saneeraustarpeista. Kiinteistöohjelman laatimiseen liittyen Toivakan kunnassa tullaan tekemään koulukeskukseen kuntotutkimuksia ensi vuonna 2023. Tutkimustarve kohdistuu ensisijaisesti vanhemmissa A- ja B-rakennuksissa, mutta huolto-ohjelma tulee koskemaan myös uutta C-rakennusta. Toivakan kunnassa aiotaan ottaa käyttöön huoltokirjajärjestelmä (vuosihuoltokirja), jonne jatkossa kirjauksia voidaan tehdä kootusti.

Suosittelaa, että koululla otetaan uusi omavalvontaohjeistus huomioon ja päivitetään tarvittaessa niiltä osin kuin on mahdollisesti tarpeen. Riskien ja vaarojen arviointi suositellaan pitämään ajan tasalla ja päivittämään säännöllisesti. Jyväskylän seudun ympäristöterveyden omavalvontaohjeistus liitteenä.

Terveysuojelulain 2 §:n mukaan toiminnanharjoittajan on tunnistettava toiminnan ja toimitilojen olosuhteiden mahdolliset terveysriskit sekä tulevaisuudessa pystyttävä kertomaan, miten nämä riskit on pyritty minimoimaan/estämään (omavalvonta).

Suosittelaa edelleen edistämään kiinteistönhoidossa toimintatapoja, jossa huomioidaan rakennusten kunnan jatkuva seuranta ja korjaustarpeiden selvittäminen esimerkiksi kuntoarvioilla ja kuntotutkimuksilla. Korjaukset on järkevää kytkeä osaksi kiinteistön suunnitelmallista ylläpitoa ja kehittämistä niin, että korjaushankkeet ajoitetaan pitkän aikavälin suunnitelman eli PTS:n mukaan.

3. TILAT, KALUSTEET, VÄLINEET SEKÄ LAITTEET

3.1 Tilat ja kalusteet

Havaintojen luokitus **B = Vähäisiä puutteita (ohjaus ja neuvonta)**

Havainnot

Luokkien pinnoilla on havaittavissa pientä kulumista (halkeamia seinän ja katon rajassa, maalin kulumista). Luokissa on käytössä avohyllyjä, joiden korvaaminen ovellisilla kaapeilla edistäisi pölyn kertymistä ja helpottaisi siivousta.

Useissa luokissa on ilmeisesti korkkimateriaalista valmistettuja ilmoitustauluja, joista on havaittavissa tuoksua (kuva 1). Yhdessä luokassa oli havaittavissa pinnoittamatonta putken eristettä (kuva 2). Lisäksi useissa luokissa oli havaittavissa kirjoja ja kirjahyllyjä (kuva 3), jotka voivat kerätä pölyä ja niistä saattaa aiheutua hajuja sisäilmaan. Useissa luokissa kaappien pinnoilla oli tavaraa, mikä vaikeuttaa tilojen siivousta.

Tarkastuksen yhteydessä tuli esille, että syksyllä vuonna 2021 koululla oli vaihdettu ikkunoita poistumisturvallisuuden parantamiseksi.

Toimenpiteet

Suosittelaa tiivistämään rakenteiden epätiivelyskohdat ja pinnoittamaan/tiivistämään mahdollisten mineraalivillakuitujen lähteet esim. vuosihuoltojen yhteydessä.

3.3 WC-tilat

Havaintojen luokitus **A = Vaatimustenmukainen (ei toimenpiteitä)**

Havainnot

Tarkastuksella ei tullut esille wc-tiloihin liittyviä epäkohtia.

4. TILOJEN TERVEYDELLISET OLOSUHTEET JA VAIKUTUKSET YMPÄRISTÖÖN

4.1 Ilmanvaihto ja sisäilman laatu

Havaintojen luokitus **C = Vaatimustenvastainen (kehotus)**

Havainnot

Koululla on koneellinen tulo- ja poistoilmanvaihto. Ilmanvaihtokanavisto on puhdistettu (Tarkastus- ja puhdistuspöytäkirja, 16.6.2020) ja seuraava aikataulutettu puhdistus on vuodelle 2025.

A-rakennuksen osalta tarkastusta varten täytetyssä esitetietokyselyssä ja kouluterveydenhoitajan antamassa palautteessa sisäilmaa mahdollisesti heikentävien olosuhteiden osalta nousi esille seuraavat luokat: A8, A9, A10, A11, A12, A15 ja liikuntasali. Edellisellä terveydensuojelulain mukaisella tarkastuksella sisäilmaan liittyviä haittavalituksia oli tullut luokista A4, A11 ja A13. Luokan A4 oven vieressä kaapissa on havaittu tunkkaista ilmaa. B-rakennuksessa käsityöluokan sisäilma on koettu raskaaksi.

Tarkastuksella kierrettiin luokat, jotka olivat nousseet esitetietokyselyissä esille. Useissa tarkastetuissa luokissa havaittiin tilojen käyttöön liittyviä tekijöitä, jotka saattavat heikentää sisäilmasto-olosuhteita:

työtasoilla/pöytäpinnoilla oli säilytyksessä tavaroita, jotka eivät todennäköisesti ole päivittäisessä käytössä. Lisäksi luokissa oli käytössä avohyllyjä, jotka voivat kerätä pölyä ja vaikeuttaa puhtaanapitoa. Yksittäisissä luokissa havaittiin myös tiivistämättömiä läpivientejä tai halkeamia, joista saattaa kulkeutua epäpuhtaampaa ilmaa luokkaan. Yhdessä luokassa havaittiin kasvi. Kasvit saattavat aiheuttaa oireita osalle väestöstä. Luokissa on säilytyksessä sellaisia materiaaleja (kirjat/ilmoitustaulut/tekstiilit/vanhat karttajulisteet), jotka voivat kerätä pölyä ja niistä saattaa aiheutua hajua. Esim. ilmoitustaulun läheisyydessä oli todettavissa aiheutuvan tuoksua.

Käytävällä todettiin lattian halkeama, jonka selvittäminen ja korjaustarpeen arviointi edellyttää tarkempia tutkimuksia/kuntotutkimusta (kuva 4).

Tarkastuksella saadun tiedon mukaan luokkiin on tehty ulkoseinän ja lattianrajan tiivistyskorjauksia, mutta mahdollisista korjauksista ei ollut tarkastusta varten saatavilla tarkempia tietoja, kuten korjaustyöselostusta.

Toimenpiteet

Useissa luokissa todettiin tilojen käyttöön liittyviä sisäilmasto-olosuhteita mahdollisesti heikentävien tekijöitä, joiden osalta tulee ryhtyä toimenpiteisiin. Ratkaisuja sisäilmastoa heikentävien tekijöiden vähentämiseksi voivat olla esim. erilaiset säilytysratkaisut, tavaroiden määrän vähentäminen/poistaminen, huonekasvien vähentäminen/poistaminen, mahdollisten hajujen lähteiden kartoittaminen ja vähentäminen. Tilojen käyttöön liittyvien tekijöiden huomiointi on ensisijaisen tärkeää erityisesti silloin, kun tiloihin kohdistuu sisäilmastohaittaepäilyjä. Osana oppilaitoksen omavalvontaa, voisi tarvittaessa laatia yhteiset ohjeet ja yleiset käytännöt huomioitavista asioista (ns. tilan käyttäjien ohje).

Suositellaan tiivistämään rakenteiden epätiivelyskohdat ja pinnoittamaan/tiivistämään mahdollisten mineraalivillakuitujen lähteet esim. vuosihuoltojen yhteydessä.

Toivakan kunnan kiinteistöohjelman laatimiseen liittyen Toivakan kunnassa tullaan tekemään koulukeskukseen kuntotutkimuksia vuonna 2023. Tutkimustarpeiden on arvioitu kohdistuvan ensisijaisesti vanhempiin A- ja B-rakennuksiin, mutta huolto-ohjelma tulee koskemaan myös uutta C-rakennusta. **Kuntotutkimuksen toteuttamista voi pitää perusteltuna ja tulevissa Toivakan koulukeskukselle kohdistuvissa tutkimuksissa tulee huomioida tiloihin aiemmin tehdyt tutkimukset ja korjaukset sekä huomioida edellisellä tarkastuksella 11.9.2018 esillä olleet asiat (esim. tehdyt tiivistyskorjaukset ja niiden laajuus, korjaustarve sadevesien johtamisessa, rakenteiden mahdolliset kosteusrasitukset).** Lisäksi tarkastuksella nousi esille käytävän lattian halkeama, joka on myös tarpeen ottaa huomioon kuntotutkimuksessa.

Koska kuntotutkimuksessa selvitetään rakennuksen terveydellisiä olosuhteita ja tekijöitä, tulee koulun kuntotutkimus tehdä terveydensuojelulain (763/1994) 49 §:n ja asetuksen (545/2015) 21 §:n mukaisesti pätevän ulkopuolisen asiantuntijan toimesta. Koulurakennuksen kuntotutkimus aloitetaan yleensä lähtötilanneselvityksellä, kohdekäynnillä ja alustavalla riskiarviolla.

Kuntotutkimusraportti tulee toimittaa Jyväskylän seudun ympäristöterveyteen sen valmistuttua: ymparistoterveys@jyvaskyla.fi.

4.2 Lämpötila ja veto

Havaintojen luokitus A = Vaatimustenmukainen (ei toimenpiteitä)

Havainnot

Tarkastusta varten rehtorin täyttämässä esitetietokyselyssä nousi esille, että hellepäivinä A-rakennus on koettu liian lämpimäksi. Lisäksi nousi esille, että terveydenhoitajan tila on ollut kuumina kesäpäivinä lämmin. Kiinteistöhuollon mukaan korkeimmat lämpötilat ovat olleet 26-27 °C.

Toimenpiteet

Henkilökunta tekee tarvittaessa ilmoituksen liian kylmistä tai kuumista luokista kiinteistöhuollolle.

Lämpötilaolosuhteiden tavoitearvoina voidaan käyttää sisäilmastoluokituksen mukaan n. 20 - 23 °C lämpötiloja. Sisäilmastoluokitus on yleisesti käytössä toimitalarakennusten sisäilmaston tavoitteiden asettamisessa.

Asetuksen (545/2015) 6 §:n mukaan lämpötilojen tulee olla oppilaitoksissa seuraavat:

Huoneilman lämpötila lämmityskaudella: +20 °C – + 26 °C

Huoneilman lämpötila lämmityskauden ulkopuolella: + 20 °C – + 32 °C

4.3 Melu

Havaintojen luokitus **A = Vaatimustenmukainen (ei toimenpiteitä)**

Havainnot

Aistinvaraisen arvion ja henkilökunnalta saadun tiedon mukaan tarkastuksella ei ollut todettavissa häiritsevää melua. Tarkastuksella nousi esille, että oppilashuollon tilaan kantautuu jossain määrin ääniä.

Toimenpiteet

Tilojen akustointia voi tarvittaessa parantaa esimerkiksi akustiikkalevyillä.

Oppilashuollon tilojen osalta on tärkeää huolehtia siitä, että tiloissa voidaan käydä luottamuksellisia keskusteluja ja yksityisyyttä kunnioitetaan (tietosuoja-asiat).

Toimistotiloissa luottamuksellisuutta voidaan parantaa myös seuraavilla keinoilla:

- ääntä absorboivia pintoja, joiden avulla äänen heijastumista työpisteestä muihin työpisteisiin rajoitetaan ja pienennetään puheäänien voimakkuutta
- tilanjakajia, jotka rajoittavat äänen suoria kulkureittejä työpisteiden välillä ja jotka lisäävät tilan absorptioalaa
- käyttämällä keinotekoista peiteääntä, jonka tarkoituksena on vähentää puheenerotettavuutta. (Ympäristöministeriön ohje rakennuksen ääniympäristöstä, v. 2018)

4.4 Radon

Havaintojen luokitus **A = Vaatimustenmukainen (ei toimenpiteitä)**

Havainnot

Radonmittaus on tehty ja sen tulos on alle 300 Bq/m³ (Radonova, 2017-03-30).

4.5 Muut olosuhteet

Havaintojen luokitus **A = Vaatimustenmukainen (ei toimenpiteitä)**

Havainnot

Edellisellä tarkastuksella liikuntasalin valaisimista usea oli pimeänä. Liikuntasalin valaistus oli tämän jälkeen uusittu.

5. PUHTAANAPITO

5.1 Siivoustilat ja -välineet, siivouksen laatu, lelujen, liikuntavälineiden ym. puhdistus, tekstiilihuolto

Havaintojen luokitus **B = Vähäisiä puutteita (ohjaus ja neuvonta)**

Havainnot

Kohteelle on laadittu siivoussuunnitelma. Mitoitus on toteutettu ATOPs siivouksen työmäärälaskentaan suunnitellulla ohjelmistolla. Tilan käyttäjät ovat kokeneet siivouksen mitoituksen riittäväksi.

Toimenpiteet

Siivoussuunnitelmassa tulee ottaa huomioon liikuntasalin ilmanvaihtoputkien säännöllinen puhdistaminen. Tarkastuksella nousi ajatuksena esille ajoittaa ilmanvaihtokanavien päällisten puhdistus esim. säännöllisten ilmanvaihtokanaviston puhdistamisen yhteyteen.

Lisätiedot

Kohteen valvontatarve määräytyy tehdyn tarkastuksen ja riskinarvioinnin perusteella. Riskinarvioinnin perusteella kohteen suunnitelmallinen tarkastustiheys on 3 vuoden välein. Tarkastustarve on normaalitasolla.

Mahdolliset jatkotutkimukset tulee tehdä sellaisen yrityksen, jolla on riittävä terveydensuojelulain (763/1994) 49 §:n ja asumisterveysasetuksen (545/2015) 21 §:n mukainen pätevyys terveystahtaa aiheuttavien kemiallisten, fysikaalisten ja biologisten tekijöiden selvittämiseksi. Tehtävät tutkimukset tulee toteuttaa asetuksen 545/2015 soveltamisohjeen mukaisin menetelmin. Mikäli rakenteiden kunnan tai sisäilman laadun selvittämisessä käytetään laborioriotutkimuksia, tulee tutkimukset tehdä STM:n asetuksen (545/2015) mukaisin menetelmin Eviran hyväksymässä laboratoriossa. Mahdollisten tutkimusten kustannusten jaosta on suositeltavaa sopia eri osapuolien kesken ennen tutkimusten aloittamista.

www.jyvaskyla.fi/ymparisto/ymparistoterveys

Jyväskylän seudun ympäristöterveyden yhteinen sähköposti: ymparistoterveys@jyvaskyla.fi

Instagram ja Facebook: @jklymparistoterveys

Sovelletut oikeusohjeet

Terveysturvajelulaki (763/1994)

Terveysturvajeluasetus (1280/1994)

Sosiaali- ja terveysturvaministeriön asetus asunnon ja muun oleskelutilan terveysturvallisista olosuhteista sekä ulkopuolisten asiantuntijoiden päteysturvavaatimuksista (545/2015)

Maksu 560,00 €

Maksuperusteet

Jyväskskylän seudun ympäristöterveysturvden maksutaksa (ympäristöterveysturvslautakunta 26.1.2022 § 2)

Valvontamaksun muutoksenhakuohje

Oikaisuvaatimusohje toimitetaan laskun liitteenä.

Tarkastaja

Valtteri Kangas
YMPÄRISTÖTERVEYSTARKASTAJA
valtteri.kangas@jyvaskyla.fi

Liitteet

Liite 1: omavalvontaohjeistus_terveysturvajelulain_mukaisille_
ilmoitusvelvollisuuden_alaisille_toimijoille.pdf
Liite 2: Kuvat, Toivakan koulukskskus.pdf

Jakelu

Toiminnanharjoittaja

OMAVALVONTAOHJEISTUS TERVEYDENSUOJELULAIN 13 §:N MUKAISILLE ILMOITUSVELVOLLISUUDEN ALAISILLE TOIMIJOILLE

Toiminnanharjoittajalla on terveydensuojelulain 763/1994 2 §:n mukaan velvollisuus tunnistaa toimintansa terveysriskit, toimia riskien hallitsemiseksi ja seurata niihin vaikuttavia tekijöitä sekä estää terveyshaittojen syntymistä mahdollisuuksien mukaan. Terveyshaittaa aiheuttavien riskien tunnistamista ja niihin vaikuttavien tekijöiden seuraamista kutsutaan omavalvonnaksi.

1. Tunnista toimintaan liittyvät riskit
2. Seuraa niihin vaikuttavia tekijöitä
3. Estä terveyshaittojen syntyminen

Omavalvontavelvoite koskee terveydensuojelulain 13 §:n mukaisen ilmoitusvelvollisuuden alaisia toimintoja ja muita elinympäristöön vaikuttavan toiminnan harjoittajia, kuten päiväkoteja, kouluja, sosiaalihuollon toimintayksiköitä, majoitusliikkeitä, kauneushoitoloita, uimahalleja ja uimarantoja.

Ilmoitusvelvolliset toiminnot

- päiväkodit, kerhot, nuorisotilat, sisäleikkipaikat/leikkipuistot
- koulut ja oppilaitokset
- sosiaalihuollon toimintayksiköt ja vastaanottokeskukset
- kauneushoitolat ja muu ihonkäsittely
- tatuointi- ja lävistysliikkeet
- solariumliikkeet
- majoitustilat
- liikuntatilat ja kuntosalit
- yleiset saunat
- uimahallit ja muut yleiset uima-allastilat
- uimarannat

Toiminnanharjoittajan tulee voida esittää, miten toimintaan vaikuttavat riskit on tunnistettu, miten niiden vakavuus on arvioitu ja mitä riskien hallintakeinoja toiminnanharjoittaja ja työntekijät ovat ottaneet käyttöön. Tätä tarkoitusta varten toiminnanharjoittajan on hyvä laatia omavalvontasuunnitelma. Toimivalla omavalvonnalla voidaan ennaltaehkäistä terveyshaittoja havaitsemalla puutteita sisäympäristössä tai toimintatavoissa ja korjaamalla oma-aloitteisesti havaitut puutteet.

On suositeltavaa laatia kirjallinen omavalvontasuunnitelma, jotta se on kaikkien luettavissa, käytettävissä ja hyödynnettävissä toiminnan ylläpitämisessä sekä kehittämässä. Kirjallinen omavalvontasuunnitelma on myös hyvä työkalu esimerkiksi henkilökunnan perehdyttämistä varten. Omavalvontasuunnitelmassa voi hyödyntää jo valmiiksi olemassa olevia suunnitelmia ja ohjeistuksia. Alla on kuvattuna esimerkki omavalvonnan aihealueista.

1. Toiminta

- Toiminnan kuvaus ja tilat
 - Tiloissa tarjottava toiminta/palvelu
 - Toiminta-ajat
 - Henkilömäärät
 - WC-istuinten ja vesipisteiden määrät
 - Siivous- ja pyykkihuolto
 - Toiminnassa käytettävät laitteet
 - Työvälineiden sterilointi
 - Työvälineiden ja pintojen desinfiointi
- Tilojen terveydelliset olosuhteet
 - Fysikaaliset
 - Ilmanvaihto, lämpöolot, melu ja valaistus
 - Kemialliset ja biologiset
 - Rakenteiden ja toiminnan vaikutukset sisäilmaan/sisäilman epäpuhtaudet
 - käytetyt pesuaineet ja niiden aiheuttamat hajut

2. Toiminnan riskitekijät

- Sijainti ja ympäristö
- Toiminnot, joihin sisältyy terveystarve
- Herkät väestö- ja riskiryhmät
- Toiminnassa ja tiloissa tapahtuvat muutokset
- Huoneiston korjaustarpeet
- Pintojen ja tilojen helposti puhtaana pidettävyys
- Haittaeläimet

3. Riskitekijöiden ennaltaehkäisy

- Toiminta ja tilojen riittävyys sekä soveltuvuus toimintaan nähden
- Henkilökunnan perehdytys ja asiakkaiden ohjeistus
- Sidosryhmien välinen yhteistyö ja viestintä
- Tilojen ylläpito
 - Tilojen siisteys, järjestys ja hygieenisuus
 - Siivoussuunnitelma ja sen toteutumisen seuranta
 - Huoltosuunnitelmat kiinteistöön ja teknisiin laitteisiin liittyen
 - Ilmanvaihtolaitteiden nuohous ja puhdistus
 - Tilojen korjaukset/toimivuus
 - Toiminnassa käytettävien laitteiden toimivuuden seuranta
- Sisäilmaongelmissa toimiminen ja milloin on syytä epäillä sisäilmaongelmaa
- Epidemioihin ja muihin häiriötilanteisiin varautuminen
- Haittaeläinten torjunta

Lisätietoja saa seuraavista yhteystiedoista:

terveysvalvonta@jyvaskyla.fi

014 266 0000 (vaihe)

Käyntiosoite: Rakentajantalo, Hannikaisenkatu 17

Postiosoite: PL 233, 40101 JYVÄSKYLÄ

<https://www.jyvaskyla.fi/ymparisto/ymparistoterveys>

päivitetty 8.12.2020

JYVÄSKYLÄ





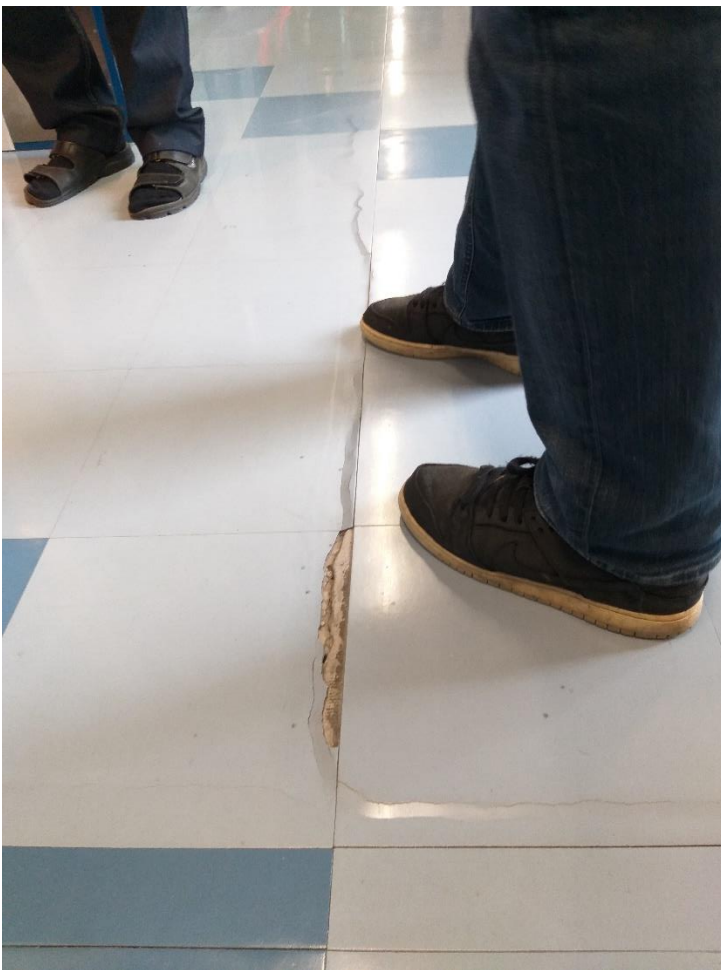
Kuva 1. Avohyllyjä ja taulu



Kuva 2. Mineraalivillaa ja tiivistämätön läpivienti



Kuva 3. Avokirjahylly



Kuva 4. Lattian halkeama käytävällä