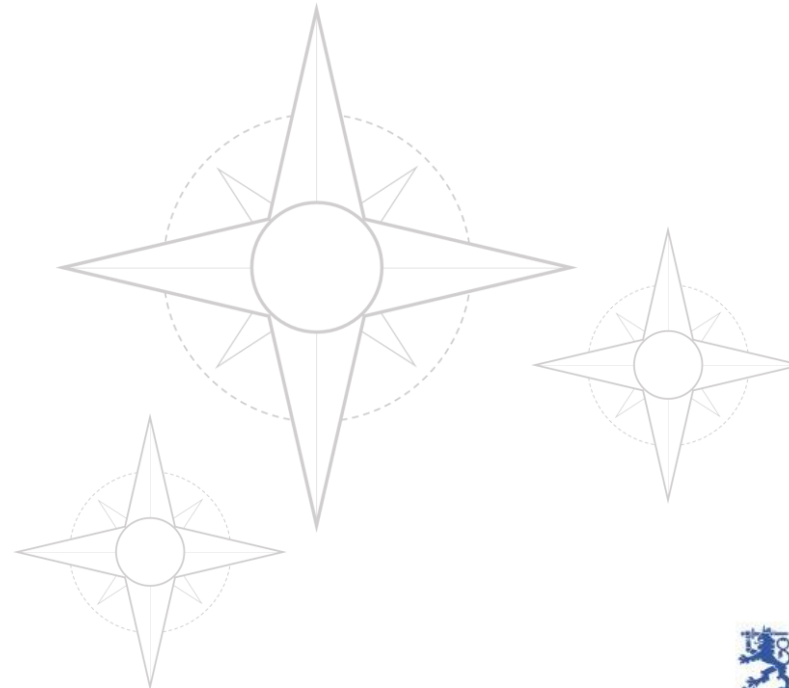


Läsnäolon tukeminen koulussa

Sitouttava kouluuyhteisötyö
#SKYkoulussa



Sitouttava koulu yhteisö

Kouluun lähtemisen pulmat ja poissaolot koulusta ovat lisääntyneet. Sairauspoissaolojen lisäksi läsnäolo koulussa voi tuntua vaikealta muista syistä. Näihin tilanteisiin tulee tarttua yhteistyössä kodin ja koulun kesken.

Sitouttavan kouluyhteisön kehittämisessä luodaan toimintamallia, jonka tavoitteena on tukea oppilaiden kouluun kiinnittymistä ja läsnäoloa sekä vähentää poissaoloja.

Toimintamallia kehitetään yhteistyössä opetus- ja kulttuuriministeriön, Opetushallituksen, kansallisen koulutuksen arviointikeskuksen sekä 126:n opetuksen järjestäjän kanssa.

Piloteissa on mukana 549 kehittäjäkoulu.

Miksi poissaoloihin reagoiminen on tärkeää?

Suurin osa lasten poissaoloista liittyy sairastamiseen sekä arkisiin tilanteisiin. Joskus koulunkäynnissä voi kuitenkin ilmetä haasteita ja poissaoloja alkaa kertyä muistakin syistä.

Jos lapsi on usein poissa, kouluun tulemisen kynnyks voi kasvaa.

Poissaolojen seurauksena oppimiseen syntyy aukkoja, mikä voi lisätä koulustressiä ja vaikeuttaa oppimista.

Poissaoleva jää helposti ulos kaveriporukoista tai voi tuntea itsensä ulkopuoliseksi.

Vaikka kouluun tulo voi joskus tuntua vaikealta, kotiin jääminen ei ratkaise tilannetta, vaan voi laukaista poissaolokierteen.

Poissaolot voivat kertoa lapsen muista pulmista (mm. ahdistus, motivaation puute, yksinäisyys). Niiden ratkaiseminen vanhempien, koulun ja oppilashuollon yhteistyönä onnistuu parhaiten.



Läsnäoloa tuetaan koulussa

Lasten läsnäoloa koulussa tuetaan monin tavoin. Arjen myönteiset kohtaamiset ja vuorovaikutus, oppilaiden osallisuuden kokemukset sekä luokan jatkuva ryhmäytyminen on tärkeää.

Poissaoloja seurataan säännöllisesti, jotta muutokset lapsen voinnissa tai muu tuen tarve voidaan huomata mahdollisimman varhain. Kodin ja koulun säännöllinen yhteydenpito tukee lapsen hyvinvointia.

Huoltajan tulee ilmoittaa poissaoloista koululle mahdollisimman pian. Opettaja on yhteydessä kotiin, mikäli ilmoitusta ei ole tullut varmistaakseen, ettei syytä huoleen ole. Tavallisimmin yhteydenpitovälineenä toimii sähköinen oppilastietojärjestelmä Wilma.



Poissaolot voivat kertoa arjen haasteista



On tavallista, että lapsen kehitykseen kuuluu eri vaiheissa haasteita. Se ei ole vanhemman eikä lapsen syytä, ja yleensä vaikeudet helpottavat kasvun myötä.

Erilaiset muutostilanteet ja pitkät poissaolot koulusta voivat altistaa sille, että lapsi kokee vaikeaksi tulla kouluun. Tällaisia tilanteita ovat esimerkiksi sairastelu, muutto toiselle paikkakunnalle tai uuteen kouluun, hankaluudet kaverisuhteissa, murrosiän mukanaan tuomat paineet, vaikeudet kotona.

Myös oppimisvaikeudet voivat lisätä lapsen paineita ja vaikeuttaa kouluun tulemistä.

Stressaavissa elämänvaiheissa lapsi tarvitsee aikuisten apua paineidensa vähentämiseen. Oppilashuolto tarjoaa tukea silloinkin, kun pulmat ovat vielä pieniä.

Huomaa varhaiset merkit



Usein toistuvat yksittäiset poissaolopäivät voivat kertoa siitä, että lapsen on vaikea tulla kouluun. Lapsi ei välttämättä aina tunnista tai osaa sanoittaa, mistä huono olo johtuu.

On tärkeää lasta kuunnellen selvittää poissaolojen todellisia syitä.

Poissaolojen orastavia merkkejä ovat mm.

- lapsi on haluton lähtemään kouluun,
- lapsella on selittämättömiä, toistuvia oireita erityisesti silloin, kun pitäisi lähteä kouluun,
- lapsen myöhästymiset koulusta lisääntyvät,
- lapsi on selittämättömästi, toistuvasti pois koulusta.

Toimintatapa poissaolojen seurannassa

Kouluun kannattaa olla aina yhteydessä, mikäli poissaolot huolestuttavat. Myös opettaja seuraa oppilaiden poissaoloja ja on yhteydessä huoltajaan koulun suunnitelman mukaisesti.

Yhteydenpidon tarkoituksena on keskustella, miltä oppilaan koulunkäynti näyttää sekä huoltajan että opettajan näkökulmasta.

Aina syytä huoleen ei ole.

Mikäli yhteydenpidossa syntyy vaikutelma, että oppilaan tilannetta olisi hyvä selvittää kokonaisvaltaisemmin, sovitaan tapaamisesta, jossa tilannetta ratkotaan yhteisesti keskustellen.

Poissaoloja selvitettäessä etsitään yhteisiä ratkaisuja oppilaan koulunkäynnin tukemiseen!



Kohti koulua vahvemmallalla tuella



Jos poissaolot ovat pitkittyneet, tukea ja yhteistyötä lapsen ja perheen kanssa tiivistetään.

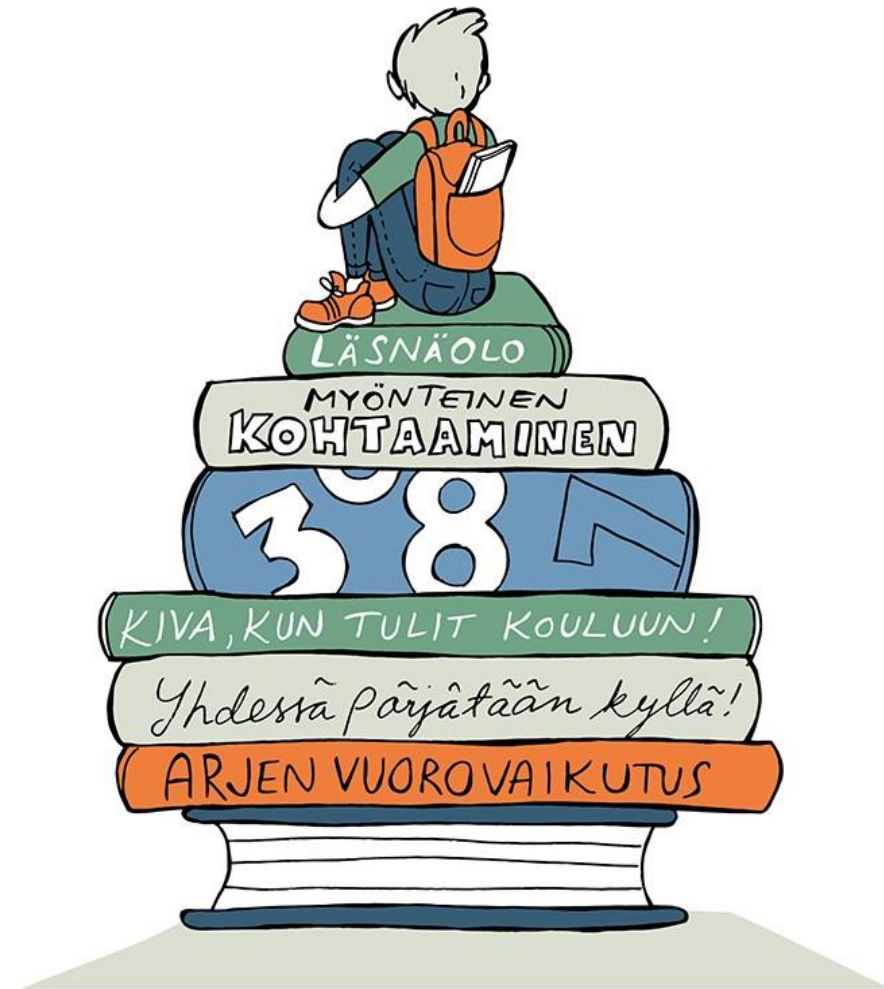
Koolle voidaan kutsua monialainen palaveri, jossa mietitään keinoja lapsen auttamiseksi. Mukana voivat olla lapsen, huoltajien ja opettajan lisäksi myös rehtori sekä koulupsykologi, koulukuraattori ja/tai kouluterveydenhoitaja. Tarvittaessa palaveriin voidaan kutsua myös koulun ulkopuolisia toimijoita.

On tärkeää selvittää, mistä poissaolot johtuvat ja tehdä yhteinen suunnitelma poissaolojen syiden poistamiseksi.

Joskus kouluun paluu voi olla pitkän aikavälin tavoite – tärkeintä on oppilaan läsnäolon tukeminen pienin askelin.

Jos kouluun lähteminen on vaikeaa:

1. Mikäli koulukäynti ja poissaolot huolestuttavat, ole yhteydessä opettajaan mahdollisimman varhain. Yhteyttä voit ottaa opettajien lisäksi mm. rehtoriin, koulun terveydenhoitajaan, koulupsykologiin tai koulukuraattoriin.
2. Havainnoi ja selvittele lapsesi kanssa keskustellen, mikä hankaloittaa kouluun menemistä.
3. Mitä kauemmin poissaolot jatkuvat sitä vaikeampaa kouluun palaaminen on. Älä kuittaa luvalliseksi sellaista poissaoloa, jonka syystä et ole varma, vaan ota asia rohkeasti puheeksi koulun kanssa.
4. Ole ystävällinen, mutta päättäväinen. Voit toiminnallasi vahvistaa lapsesi uskoa itseensä ja tukea koulunkäyntiä.



Jokainen
koulupäivä
on
tärkeä

Kuvitus: kirsi.tapani@kirsitapani.com

Lähteet:

Kuuma kunnat - [Toimenpiteet oppilaan poissaolotilanteissa by Terhi Vilén – Issuu](#)
Sipoon kunnan esite: Kodin ja koulun yhteistyömalli poissaolotilanteissa
Naantalin aluepilotti (NLI Kaarina Masku Mynämäki Nousiainen Paimio,
teea.laiho@naantali.fi
https://vip-verkosto.fi/wp-content/uploads/2019/09/kouluakaymattomatoppilaat_opas.pdf

Lisätietoja: <https://okm.fi/sitouttava-koulu yhteisotyo>