

26. UPOTETUN KAAVION LUOMINEN

	A	B	C	D	E
1	Väestön määrä maanosittain				
2					
3	Maanosa	vuosi 1970	vuosi 1990	vuosi 2010	
4	Eurooppa	702.7	790.4	853.6	
5	Pohj.-Amerikka	226.5	276.7	330.3	
6	Afrikka	363.4	642.6	1,116.3	
7	Et.-Amerikka	283.2	441.1	600.4	
8	Aasia	2,101.9	3,117.8	4,213.6	
9	Oseania	19.3	26.7	35.4	
10					
11					



	A	B	C	D	E
1	Väestön määrä maanosittain				
2					
3	Maanosa	vuosi 1970	vuosi 1990	vuosi 2010	
4	Eurooppa	702.7	790.4	853.6	
5	Pohj.-Amerikka	226.5	276.7	330.3	
6	Afrikka	363.4	642.6	1,116.3	
7	Et.-Amerikka	283.2	441.1	600.4	
8	Aasia	2,101.9	3,117.8	4,213.6	
9	Oseania	19.3	26.7	35.4	
10					
11					

Excelissä on monipuoliset mahdollisuudet eri tyyppisten kaavioiden tekoon. Excelillä tehtyjä kaavioita käytetään usein myös muissa ohjelmissa tehtäviin julkaisuihin.

Avaa uusi, tyhjä työkirja ja kirjoita siihen kuvassa näkyvä taulukko (tietolähde: UNESCO Statistical Yearbook 1994). Tallenna työkirja heti taulukon kirjoittamisen jälkeen nimellä **maailma.xls**. Ensimmäisenä tehdään Euroopan väestönkasvua kuvaava pylväskaavio.

- 1 Valitse solualue A3:D4. Soluista B3:D3 saadaan kaavioon X-akselille tulevat vuosiluvut (luokka-akselin (X) otsikot). Varsinaiset kaavion pylväät saadaan solujen B4:D4 arvoista. Solun A4 sisältö (teksti *Eurooppa*) tulee selitteen tekstiksi.
- 2 Napsauta **Luo ohjattu kaavio** -painiketta. Hiirisoitin muuttuu kaavio-osoittimeksi.
- 3 Vie hiirisoitin siihen paikkaan, johon haluat taulukon tulevan. Paina hiiren painike alas, vedä kaaviolle riittävä muoto ja vapauta painike, niin ohjattu kaavion luominen käynnistyy.

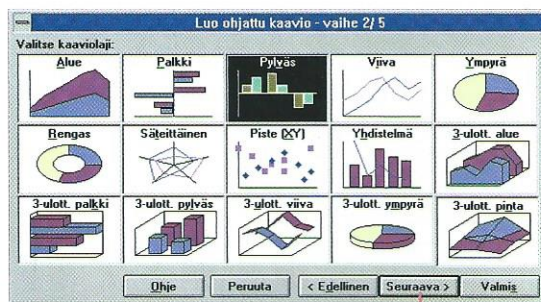
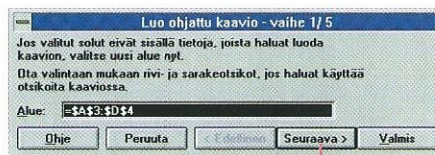
Vaihe 1/5

- 4 Napsauta **Seuraava**-painiketta.

Upotettu kaavio

Tässä luvussa luodaan taulukon päälle upotettuja kaavioita. Upotettu kaavio on taulukon päälle luotu erillinen objekti.

Halutessasi voit luoda yhden taulukon päälle useita upotettuja kaavioita joko samasta tai eri solualueista. Koska taulukko ja siitä luodut kaaviot kuuluvat yhteen, ne pysyvät yhtenä taulukkona myös tallennettaessa.



Vaihe 2/5

- 5 Ikkunassa näkyy valittuna pylväskaavio, joka on Excelin oletuskaaviolaji. Hyväksy tämä oletuskaaviolaji napsauttamalla ikkunan **Seuraava**-painiketta.

Kaaviolaji ja kaavion muoto

Vaiheessa 2/5 näkyvien kuvien avulla voit valita vaikka ympyräkaavion tai 3-ulott. palkkikaavion ja vaiheessa 3/5 voit valita kaavioillesi sopivan muotoilun.

Monivalinta

Voit luoda myös useaan eri solualueeseen perustuvan kaavion. Valitse tällöin ensimmäinen solualue normaalisti ja pidä sitten **Ctrl**-näppäintä alhaalla muita solualueita valitessasi.