

Äetsän koulun järjestyssäännöt



10.8.2022 alkaen

Tarkoitus ja soveltaminen

Edistää

- koulun sisäistä järjestystä
- opiskelun esteetöntä sujumista
- kouluyhteisön turvallisuutta ja viihtyisyyttä

Järjestyssäännöt ovat voimassa kouluaikana, koulualueella sekä koulun järjestämässä toiminnassa, joka voi tapahtua oppituntien ja koulualueen ulkopuolella



Äetsän koulun arvot

turvallisuus

itsetuntemus

toisten huomioiminen

vastuuntuntoisuus

työn arvostaminen



Tiedonhallintaa

- viikkoinfo: keskusradiosta ja info-tv:stä

Pedanet

Wilma

- huoltaja ilmoittaa poissaolosta luokanohjaajalle
- kysy henkilökunnalta



Wilma

Mikä Wilma on?

Wilma on oppilaitoksen hallinto-ohjelman www-liittymä. Tämän Wilma-lisenssin omistaa **Sastamalan koulutoimisto**. Opiskelijat valitsevat Wilmassa kurssseja, seuraavat suorituksiaan, lukevat tiedotteita ja viestivät opettajien kanssa. Opettajat syöttävät Wilman kautta arvioinnit ja poissaolot, päivittävät henkilötietojaan ja viestivät opiskelijoiden ja huoltajien kanssa. Huoltajat seuraavat ja selvittävät Wilman kautta opiskelijan poissaoloja, viestivät opettajien kanssa ja lukevat koulun tiedotteita. Wilmaa käyttävät myös oppilaitoksen henkilökunta, johto sekä työpaikkaohjaajat.

Kirjautu Wilmaan syöttämällä oikealla puolella oleviin kenttiin käyttäjätunnuksesi ja salasanasasi. Paina tämän jälkeen **Kirjautu sisään**-painiketta.

[Usein kysytyt kysymykset](#)

[Wilman huoltajaliittymän toiminnot](#)

Unohditko salasanasasi?

Jos sähköpostiosoitteesi on oppilaitoksen tiedossa, voit [tulla uuden salasanan](#). Muissa ongelmatilanteissa ota yhteys oppilaitokseen.

Kirjautu sisään

Käyttäjätunnus

Salasana

Kirjautu

Wilma 2.32.24 © 2000-2021 Visma

Get it on App Storesta

GET IT ON Google Play

Sastamala > Peruskoulu > Aetsän koulu

Aetsän koulu

Aetsän koulun esittely

Yhteystiedot

Lukuvuoden työajat, jaksot, TETit ja vanhempainillat

Wilma, Office 365 ja muita hyödyllisiä linkkejä

Aetsän koulun käytännöt ja järjestysäännöt

Kuvagalleria

Oppiaineet

Opetuone

Tukioppilaat

Tervetuloa Aetsän koulun kotisivuille! Täältä löytyvät mm. yhteystiedot, tietoa ja kuvia ajankohtaisista tapahtumista sekä eri oppiaineiden omat sivut.

Hyvää kesää! Seuraava lukuvuosi alkaa keskiviikkona 10.8.

Vanhun tunnustautumisen tekeminen Wilmallä ti 3.5.2022 alkaen

Oppilaalla on oikeus



- opetukseen
- työrauhaan
- opiskeluhuoltoon
- kouluruokailuun
- turvalliseen opiskeluympäristöön (väkivallalta, kiusaamiselta ja häirinnältä suojaaminen)
- oppimisen ja koulunkäynnin tukeen
- henkilökohtaiseen vapauteen ja koskemattomuuteen
- yhdenvertaiseen ja tasa-arvoiseen kohteluun
- yksityiselämän suojaan

Oppilaalla on velvollisuus



- noudattaa lainsäädäntöä ja järjestyssääntöjä:
 - osallistua opetukseen
 - suorittaa annetut tehtävät
 - käyttäytyä asiallisesti
 - antaa työrauha
 - käsitellä huolellisesti kaikkien omaisuutta
 - hoitaa omat kouluasiansa
 - korvata aiheuttamansa vahinko

Huoltajat, opettajat ja oppilashuolto seuraavat poissaoloja Wilman merkinnöistä.

Muista...

- tervehtiä, kiittää ja pyytää anteeksi
- ottaa toiset huomioon
- kun jotain sattuu, ilmoita siitä heti aikuiselle
- asiallinen, sääolosuhteet huomioiva pukeutuminen



Muista, että...

- koulun alueelta ei saa poistua koulupäivän aikana ilman lupaa
- koko koulun alue on savuton ja päihteetön, koskee myös sähkötupakkaa, nuuskaa ja nikotiinipusseja
- energiajuomien tuonti ja nauttiminen koulun alueella on kielletty
- sisätiloissa ei pidetä päähinettä
- kouluun ja koulun tapahtumiin pukeudutaan asiallisesti
 - kirosanat tai muut loukkaavat tekstit ja kuvat eivät kuulu kouluvaatteisiin
- kielenkäytön tulee olla asiallista ja muut huomioivaa



Muista, että...

- koulun tvt-laitteita, internetiä ja tietoverkkoa tulee käyttää perehdytyksessä annettujen ohjeiden mukaisesti
- mobiililaitteita, kuten kännyköitä saa käyttää koko koulupäivän aikana vain opettajan luvalla
- kuvata tai äänittää saa ainoastaan henkilöitä, joilta on saanut luvan kuvaamiseen tai äänittämiseen
- toisesta henkilöstä otettua kuvaa, videota tai äänitettä ei saa jakaa eteenpäin kenellekään tai julkaista ilman tämän lupaa internetissä, sosiaalisessa mediassa tai muussa julkisessa paikassa
- oppilastöihin tulee kirjata käytetyt teksti- ja kuvalähteet samoin mahdollinen tekoälyn käyttö
- plagiointi on kiellettyä



Koulumatkat

- on noudatettava liikennesääntöjä
- koulumatkalla tapahtuneesta häirinnästä, kiusaamisesta ja väkivallasta ilmoitetaan kotiin
- tapaturmavakuutus korvaa hoitokulut, ei esinevahinkoja
- busseille siirrytään vasta valvojan luvalla
- vahingonkorvausvastuu
- koulukuljetusperiaatteet löytyvät kaupungin nettisivuilta
- koulukuljetuksessa on
 - käyttäydyttävä asiallisesti
 - noudatettava kuljettajan ohjeita



Oppitunnit

Tunti	Klo
1.	9.00–9.45
2.	10.00–10.45
3.	11.00–11.45
Ruokailu	11.45 ysit 11.55 kasit 12.10 seiskat
4.	12.30–13.15
5.	13.30–14.15
6.	14.15–15.00



Oppitunnit

- oppitunti alkaa ja päättyy kellonsoittoon
- tullaan ajoissa, myöhästymisen merkitään Wilmaan
- ulkovaatteet jätetään naulakkoon, päähineitä ei pidetä sisätiloissa
- opiskeluvälineet ovat mukana
- pestään kädet tarvittaessa
- luokan ovi pidetään pääsääntöisesti lukossa, opettaja avaa oven
- maanantaiaamuisin kuunnellaan päivänavaus
- annetaan työrauha muille oppilaille ja opettajalle

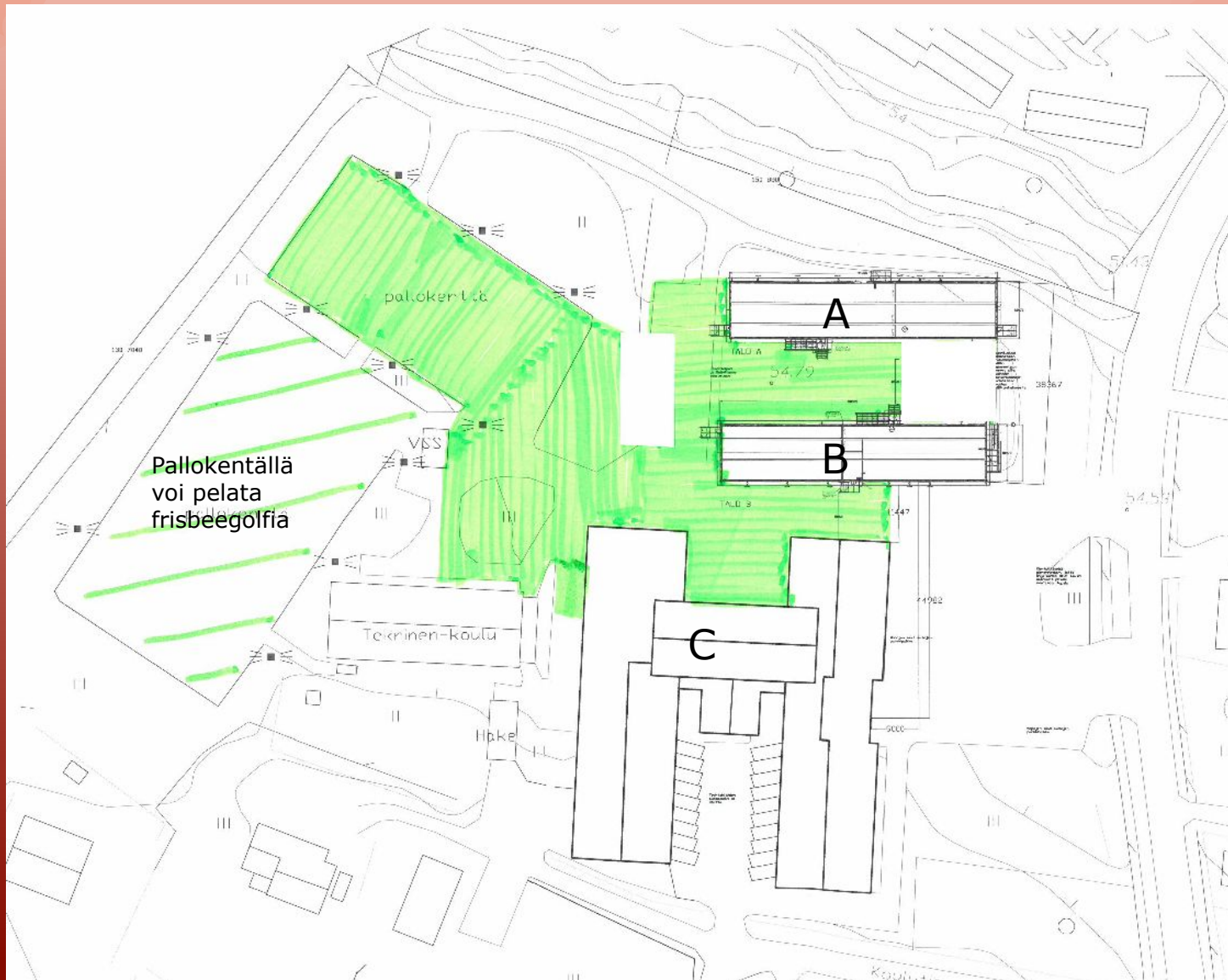


Oppitunnilla

- koulupäivän aikana mobiililaitteiden käyttö vain opettajan luvalla: kännykkä säilytetään repussa, älykello ei saa häiritä
- opettaja tai ohjaaja voi takavarikoida opetusta tai oppimista häiritsevän esineen, kuten kännykän, soittimen tai muun häiritsevän laitteen
- kuvataan ja äänitetään vain opettajan luvalla ja annetun ohjeistuksen mukaan
- koetilanteessa muut kuin kirjoitusvälineet tuodaan opettajan määräämään paikkaan
- oppitunnilla syödään/juodaan vain opettajan luvalla
- mennään kolmen minuutin kuluessa ulos
- WC:ssä käydään ennen ulosmenoa
- välituntien aikana ulko-ovet ovat lukittuina sisäruokavälituntia lukuunottamatta



Välituntialue



Välitunnilla

- ei oleskella ulko-ovien läheisyydessä, porrasalueilla tai ruokalan käytävällä
- ei saa heittää tai potkia kiviä, lumipalloja tai vastaavia
 - lumipalloja saa heittää palloseinään
- välituntialueena on asfaltoitu alue ja monitoimikenttä, jonka läheisyydessä on aktiivinen välituntitoiminta
 - beach-kentällä voi pelata, muttei oleskella
 - pyörätelineillä ei oleskella
 - skuuttialue on A-rakennuksen päädyssä
- kovalla sateella tai kovalla pakkasella
 - mahdollisuudesta sisällä oloon kuulutetaan erikseen
 - siirtokoulurakennuksissa ei oleskella sisävälitunneillakaan



Välitunnilla

- wc:ssä käydään ensisijaisesti heti oppitunnin jälkeen tai ennen tunnin alkua
 - wc:ssä asioi vain yksi henkilö kerrallaan
 - wc-tiloissa ei oleskella turhaan eikä vessan edessä oleilla, ellei ole menossa vessaan
- kovalla sateella tai kovalla pakkasella
 - mahdollisuudesta sisällä oloon kuulutetaan erikseen
 - siirtokoulurakennuksissa ei oleskella sisävälitunneillakaan



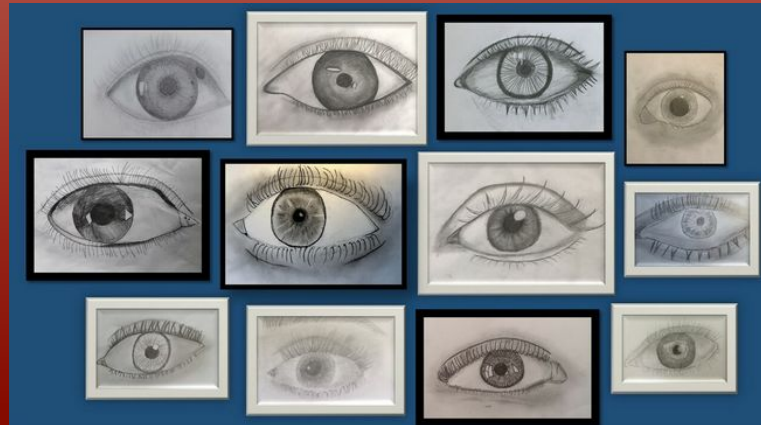
Ruokailu

- ruokailuun saavutaan B1-ovesta ja ruokailusta poistutaan B2-ovesta
- ruokasalissa ja tilan täytyessä luokassa B07
 - pulpetteja ei siirretä
- pese kädet
- asiallinen käytös
- ei etuilla
- ota ruokaa vain sen verran kuin syöt
- ota leivän levite omalla puhtaalla veitsellä
- jos haet juomaa lisää, ota uusi lasi
- medialaitteita ei käytetä ruokailutiloissa



Turvallisuus ja rangaistukset

- turvallisuuteen liittyvästä viasta tai puutteesta tulee ilmoittaa koulun henkilökunnalle
- kulkuvälineet ja liikuntavälineet tulee säilyttää koulupäivän aikana niille varatuilla paikoilla
- liikennöinti koulualueella on liikennemerkkein rajoitettu myös kouluajan ulkopuolella
- koulualueella on tallentava kameravalvonta



Turvallisuus ja rangaistukset

- oikeus turvalliseen opiskeluympäristöön
 - kouluun ei saa tuoda laissa kiellettyjä, turvallisuutta vaarantavia tai omaisuutta vahingoittavia esineitä tai aineita
- kasvatuksellisista syistä oppilas voidaan määrätä uudelleen järjestämään tai puhdistamaan koulun omaisuuden tai tilan



Turvallisuus ja rangaistukset

- mobiililaitteiden käyttö koulupäivän aikana vain opettajan luvalla
 - puhelin jätetään koulupäivän ajaksi kotiin tai reppuun häiritsemättömässä tilassa
 - älykello ei saa häiritä opiskelua
 - mikäli tämä ei toteudu, seuraa kasvatuskeskustelu, merkintä Wilmaan ja laitteen takavarikointi loppupäiväksi
 - kolmesta merkinnästä jälki-istunto
 - neljännestä merkinnästä kasvatuskeskustelu, jossa huoltaja on mukana



Turvallisuus ja rangaistukset

- Opetusta häiritsevä esine tai aine
 - rehtorilla tai opettajalla on oikeus ottaa haltuun
 - luovutetaan oppilaalle oppitunnin tai koulun tilaisuuden päättymisen jälkeen, viimeistään työpäivän päättyessä
 - rehtori luovuttaa kielletyt esineet huoltajalle, poliisille tai muulle viranomaiselle riippuen oikeudesta hallussapitoon
- Opettajalla tai rehtorilla on työpäivän aikana oikeus tarkastaa oppilaan
 - mukana olevat tavarat
 - vaatteet päällisin puolin
 - hallinnassa olevat koulun säilytystilat



Turvallisuus ja rangaistukset

Sääntöjen rikkomisesta tulee seuraamus

1. Opettaja tai rehtori voi määrätä kasvatuskeskusteluun oppilaan, joka
 - häiritsee opetusta
 - rikkoo koulun järjestystä
 - menettelee vilpillisesti
 - kohtelee muita epäkunnioittavasti tai loukkaavasti
 - on saanut kolme merkintää luvattomasta välitunnilla sisälläolosta
2. Opettaja voi siirtää tunnilla häiritsevän oppilaan toiseen luokkaan tukilukujärjestyksen mukaan.



Turvallisuus ja rangaistukset

3. Opettaja voi määrätä oppilaalle jälki-istunnon
- tupakoinnista tai tupakointivälineiden hallussapidosta
 - kiusaamisesta
 - vilpillisestä menettelystä
(lunттаaminen, varastaminen, valehtelu, nimen väärentäminen)
 - toistuvasta oppitunnin häiritsemisestä
 - koulun alueelta poistumisesta
 - viidestä merkinnästä välitunnilla sisälläolosta
 - opettajan harkinnan mukaisissa tilanteissa



Turvallisuus ja rangaistukset

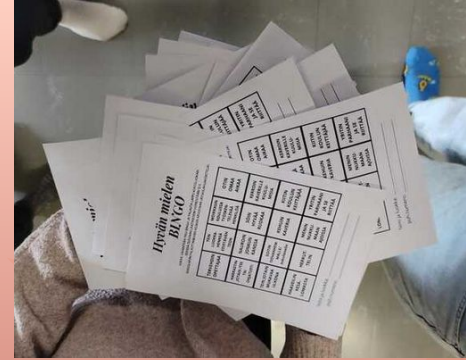
4. Jälki-istunnossa voidaan teettää kirjallisia tai suullisia tehtäviä tai harjoituksia.

- istunnot klo 15.00-16.00 luokassa 27
- istuntopäivä tarkentuu myöhemmin

- 15 vuotta täyttäneiden kolmas ja useampi tupakointikerta ilmoitetaan poliisille



Turvallisuus ja rangaistukset

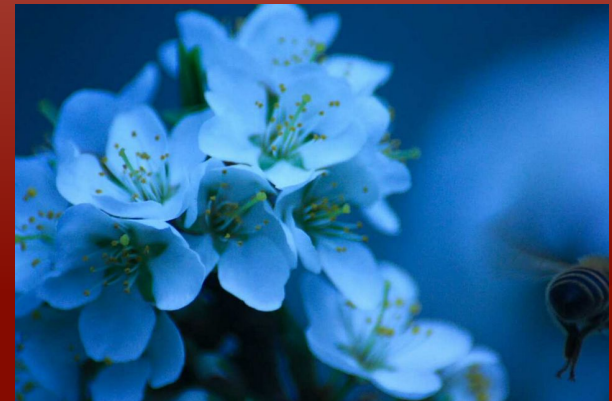


5. Opettaja voi määrätä oppilaan poistumaan opetustilasta tai tilaisuudesta.
6. Rehtorin johtama pedagogisen tiimin käsittely
 - kun mainituilla toimenpiteillä ei ole saatu riittävästi parannusta tilanteeseen
 - päätetään mahdollisista muista kurinpidollisista toimista (opetuksen epääminen, kirjallinen varoitus, määräaikainen erottaminen)

Toimenpiteet kirjataan Wilmaan ja niistä tiedotetaan huoltajille.

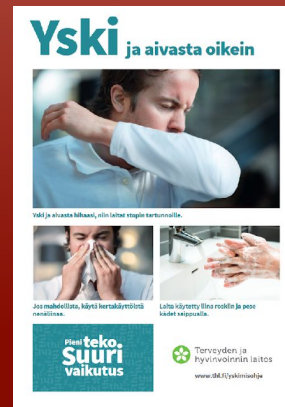
Mikäli sairastut kesken koulupäivän

- kotiin ei voi lähteä ilman lupaa
- ensisijaisesti ota yhteyttä luokanohjaajaan
 - seuraavaksi tunnin opettajaan tai terveydenhoitajaan
- koulussa voi olla mukana särkylääke



Käsihygieniasta huolehtiminen

- Kädet pestään vedellä ja saippualla
 - ennen ruokailua
 - aivastamisen ja yskimisen jälkeen
 - WC-käynnin yhteydessä
 - käsien likaannuttua
 - yhteisiä työvälineitä käytettäessä
- käsidesiä voi käyttää, mikäli saippuapesu ei ole mahdollinen
- luokissa on käsidesiannostelijat



Hyvinvointi, opiskeluhoolto

- hyvän oppimisen, hyvän psyykkisen ja fyysisen terveyden sekä sosiaalisen hyvinvoinnin edistämistä ja ylläpitämistä.
- yhteisöllinen opiskeluhoolto (KOR)
 - toimintakulttuurin kehittäminen
 - oppilaitosyhteisön hyvinvoinnin edistäminen
- opetussuunnitelman mukainen opiskeluhoolto
 - oppimisen tukeminen



Hyvinvointi, opiskeluhuolto

- yksilökohtainen opiskeluhuolto (MAR)
 - kouluterveydenhuollon palvelut
 - opiskeluhuollon psykologi- ja kuraattoripalvelut
 - monialainen yksilökohtainen opiskeluhuolto
 - sosiaali- ja terveysterveystpalvelut



Koulussa annettavaa tukea koskeva lakimuutos astui voimaan 1.8.2025.

Uudistuksen tavoitteena on, että jokainen oppilas saa tarvitsemansa tuen oikea-aikaisesti ja pystyy suorittamaan koko perusopetuksen oppimäärän

Lukuvuosi 2025–2026 on siirtymäaikaa vanhasta kolmiportaisesta tuesta uuteen ryhmä- ja oppilaskohtaiseen tukeen.



Hyvinvointi, pedagoginen tuki

- Oppimisen tuki tarkoittaa apua, jota oppilas tarvitsee oppimisessa tai koulunkäynnissä
- Oppilaalla on oikeus saada tukea heti, kun sitä tarvitaan
 - tuki on ensisijaisesti ryhmäkohtaista tukea ja se annetaan oppilaan omassa opetusryhmässä
 - tarvittaessa oppilas voi saada myös henkilökohtaista tukea, kuten erityisopettajan opetusta pienryhmässä



Oppimisen tuen muotoja ovat

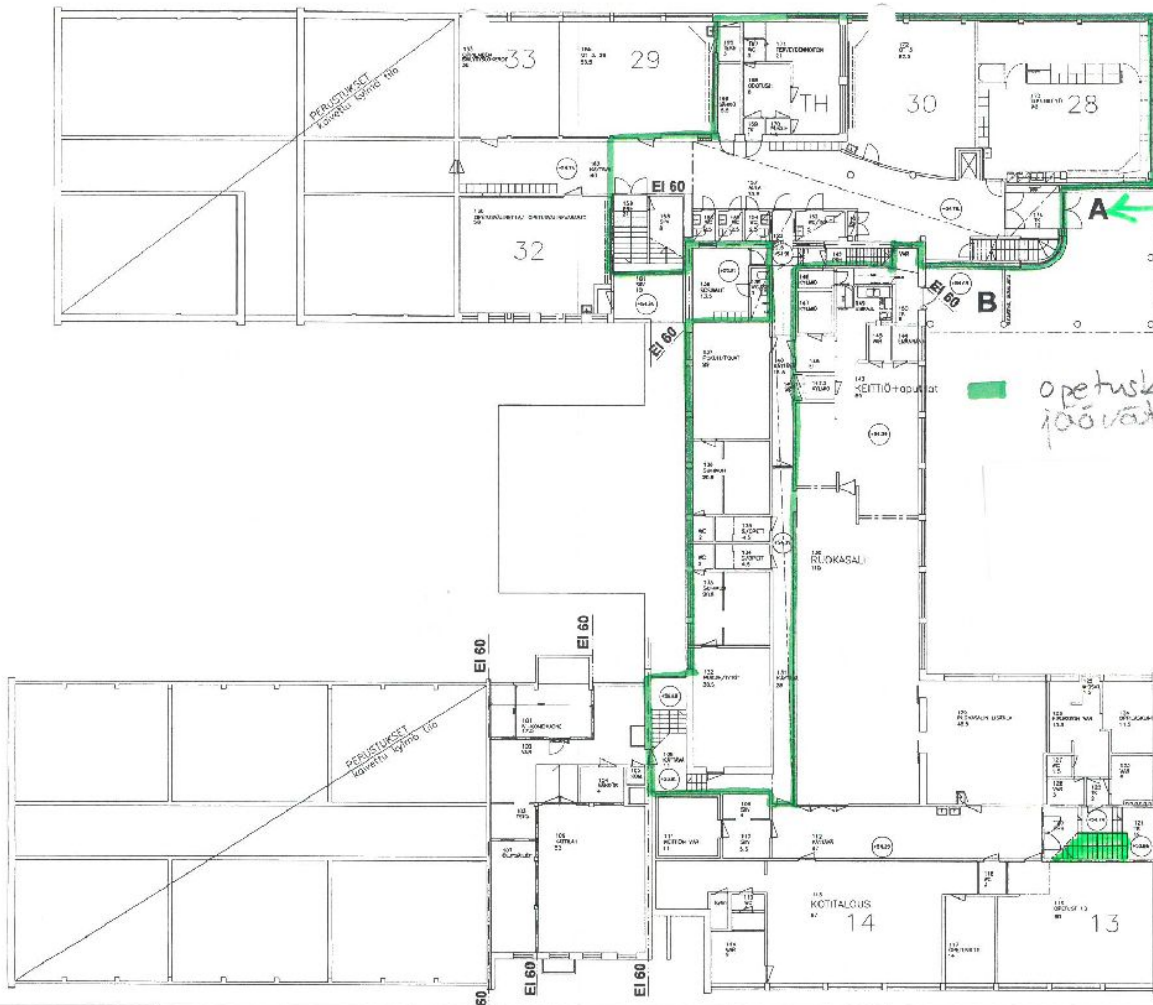
- oppimisen edellytyksiä tukevat opetusjärjestelyt, kuten eriyttäminen, kielitietoinen opetus ja joustavat ryhmittelyt
- ryhmäkohtaiset tukimuodot, esim. tukiopetus, opetuskielen tuki ja erityisopettajan antama opetus muun opetuksen yhteydessä
- oppilaskohtaiset tukitoimet, kuten
 - säännöllinen pienryhmäopetus
 - erityisluokan opetus tai
 - henkilökohtaiset palvelut ja
 - apuvälineet



Koulurakennusten sijoittuminen



C-rakennus, I kerros

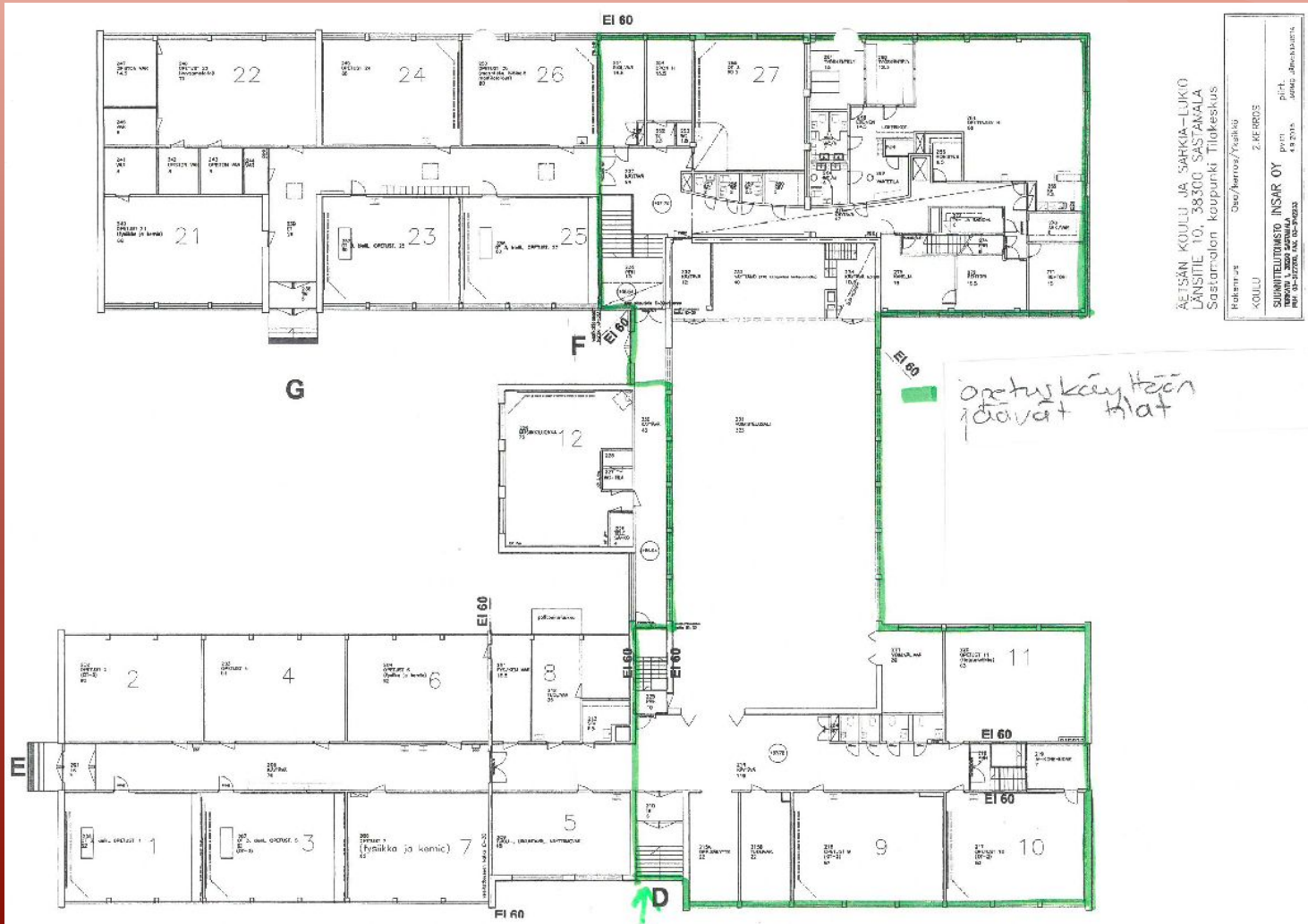


■ opetuskauteen joovat hlat

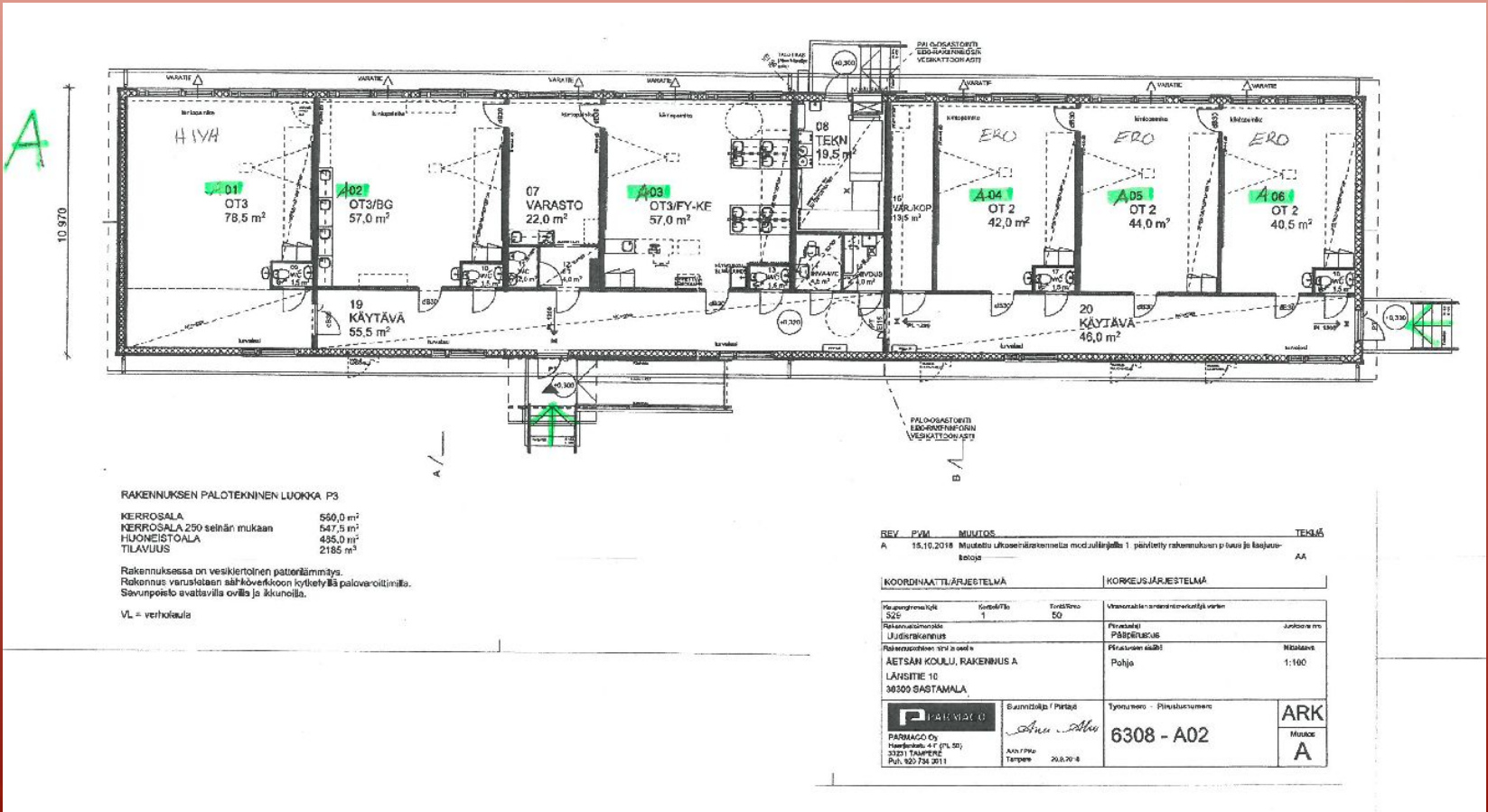
ÄLISÄN KOULU JA SARMIA-LUKIO
LÄNSITIE 10, 34300 SASTAMALA
Sastamalan kaupunki Tilakeskus

Rakennus	Osajärjestelmä	1. krs/kerros
KOULU		1. krs/kerros
SUUNNITTELIJAT	INSAR OY	piirt. jensu ahovala
		suunn. jensu ahovala
		proj. jensu ahovala
		ark. jensu ahovala

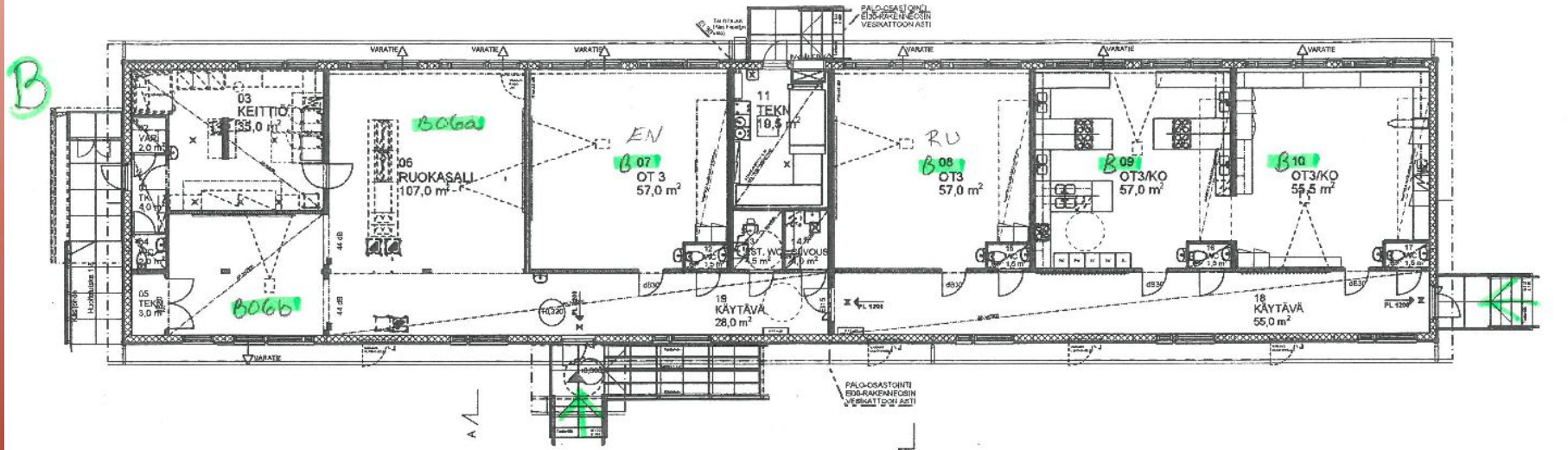
C-rakennus, II kerros



A-rakennus



B-rakennus



RAKENNUKSEN PALOTEKNINEN LUOKKA P3

KERROSALA 557,5 m²
 KERROSALA 250 mm seinän mukaan 545,5 m²
 HUONEISTOALA 483,5 m²
 TILAVUUS 2162,5 m³

Rakennuksessa on vesikiertoinen patterilämmitys.
 Rakennus varustetaan sähköverkkoon kytketyillä palovaraitimilla.
 Savunpoisto avattavilla ovilla ja ikkunoilla.

VL = verholautaa

KOORDINAATTIJÄRJESTELMÄ			KORKEUSJÄRJESTELMÄ	
Koordinatiosysteemi	Kartta/Tila	Tasotilasto	Väntömittausjärjestelmä	
529	1	50	Väntömittausjärjestelmä	
Rakennustyyppi	Pääpiirustus		Jäskä	
Uudisrakennus	Pääpiirustus		Mittakaava	
Rakennuksen nimi ja osoite	Pohja		1:100	
ÄETSÄN KOULU, RAKENNUS B LÄNSITIE 10 36300 SASTAMALA	Tyyppi / Pinta-ala		Tyyppi - Pinta-ala	
P FARMACO Oy Hautauskatu 4 B PL 501 33231 TAMPERE Puh. 020 734 0011	Aika / Tampere 20.8.2019		6308 - B02	
			ARK Mittaus	

Järjestyssäännöt

- löytyvät Äetsän koulun Peda.net-sivuilta
- toimivuutta tarkastellaan vuosittain yhteistyössä oppilaskunnan ja opettajien kanssa



Hyvinvointi, pedagoginen tuki

Vanha kolmiportainen tuki:

- yleinen tuki on ennakoivaa
 - tukiopetus
 - osa-aikainen erityisopetus
 - oppimisen vaikeudet
 - koulunkäynnin vaikeudet
- muut palvelut
 - samanaikaisopetus
 - läksyparkki
 - kasvatust keskustelut, KiVa-koulu ja Verso

Hyvinvointi, pedagoginen tuki

- tehostettu tuki
 - säännölliseen tai monipuoliseen tuen tarpeeseen
 - laaditaan luokanohjaajan johdolla pedagoginen arvio ja erityisopettajan johdolla oppimissuunnitelma
 - palvelut
 - samanaikaisopetus
 - tukiopetus
 - osa-aikainen erityisopetus

Hyvinvointi, pedagoginen tuki

- erityinen tuki
 - kokonaisvaltainen ja suunnitelmallinen tuki
 - laaditaan erityisopettajan johdolla pedagoginen selvitys ja HOJKS
- palvelut
 - erityisopetus
 - muut tukipalvelut