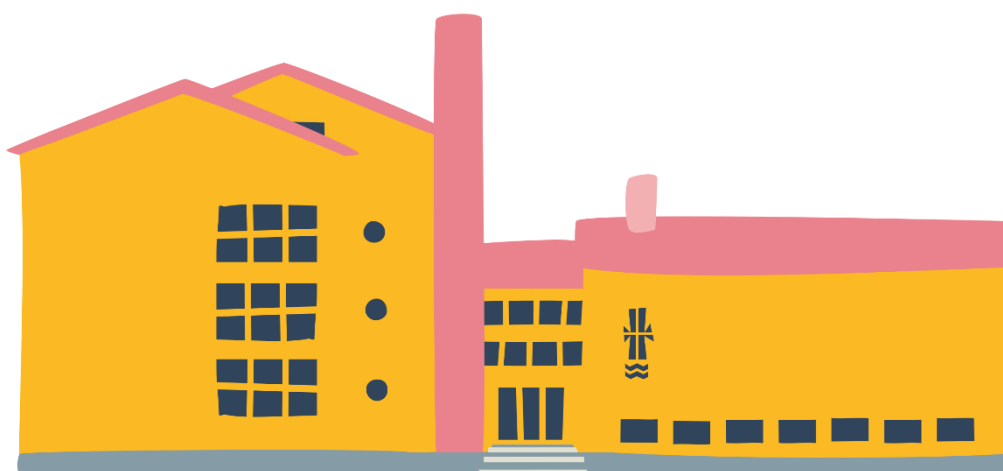




Rauman Lyseon lukio

KRIISISUUNNITELMA

(OSA IV luvut 11-15 TURVALLISUUS- JA PELASTUSSUUNNITELMASTA)



päivitetty 19.5.2025

OSA IV: KRIISITILANTEET JA NIIHIN VARAUTUMINEN

Tämä kriisitilanteita käsittelevä osa turvallisuus- ja pelastussuunnitelmasta eli ns. kriisisuunnitelma on myös osa Rauman Lyseon lukion opiskeluhoitosuunnitelmaa.

Kriisitilanne on yllättävä ja äkillinen tapahtuma, joka herättää voimakkaita tunteita ja jossa aiemmat kokemukset tai tavalliset toimintatavat eivät riitä käsittelemään tilannetta. Tällaisia tilanteita voivat olla esimerkiksi oppilaan tai oppilaitoksen henkilökunnan jäsenen kuolema, väkivalta tai vakava onnettomuus, joka vaikuttaa koko kouluyhteisöön tai tapahtuu lukion läheisyydessä. Kriisi voi koskettaa koko kouluyhteisöä, tiettyä luokkaa tai ryhmää.

Kriisitilanteessa on tärkeää toimia nopeasti ja varmistaa, että kaikki osapuolet saavat riittävästi ja oikeaa tietoa tapahtumasta. Lisäksi on tärkeää huolehtia siitä, että oppilaat ja henkilökunta voivat käsitellä tapahtumaan liittyviä tunteitaan ja ajatuksiaan, ja että he saavat tarvittavaa psykososiaalista tukea. Kriisitilanteiden varalle oppilaitokseen on nimetty kriisiryhmä.

11. Kriisitilanteiden ehkäisy

Kriisitilanteiden tehokas ennaltaehkäisy perustuu oppilaitoksessa tehtävään pitkäjänteiseen hyvinvointi- ja turvallisuustyöhön. Tavoitteena on luoda kouluyhteisö, jossa jokainen tuntee olonsa turvalliseksi, arvostetuksi ja kohdatuksi. Ennakoiva toiminta, avoin vuorovaikutus sekä varhainen tuki ovat keskeisiä keinoja ehkäistä tilanteita, jotka voivat kriisiytyä.

Myönteisen ja turvallisen ilmapiirin syntymistä edesauttavat perusopetuksen ja lukion yhteistyö opiskelijan siirtyessä Rauman Lyseon lukioon, tutortoiminta, tehokas puuttuminen koulukiusaamiseen, yhteistyö vanhempien kanssa, oppilashuoltoryhmän työ sekä yleinen siisteyden, järjestyksen ja turvaohjeiden noudattaminen oppilaitoksen tiloissa.

12. Toiminta erilaisissa kriisitilanteissa

Tapahtumasta tiedon saanut henkilö on vastuussa asiasta, kunnes on välittänyt tiedon rehtorille. Rehtori päättää jatkotoimista ja kriisiryhmän kokoamisen tarpeesta ja kokoonpanosta sekä tiedottamisesta opettajille ja lukion ulkopuolelle.

Kuolema

Opiskelijan kuolema (sairaus/onnettomuus)

- Mikäli kuolemantapaus sattuu koulussa, kouluaikaan paikalle kutsutaan poliisi. Poliisi ilmoittaa tapahtuneesta omaisille tai sopii siitä, kuka ottaa kotiin yhteyden. jos kuolemantauksesta tulee tietoa kouluun, tiedon saanut opettaja informoi rehtoria
- rehtori tai kriisiryhmän jäsen ottaa yhteyden kotiin, ilmaisee osanoton ja sopii omaisten kanssa tapahtuneen kertomistavasta koululla
- rehtori informoi opettajakuntaa ja opiskelijoita
- keskustelu ryhmissä / muistaminen

- opiskelijoiden seuranta mahdollisen ulkopuolisen avun tarpeen vuoksi
- henkilökunnalle mahdollisuus jälkipuintiin
- muistaminen koulussa perheen toiveiden mukaisesti
- hautajaisiin ja muistotilaisuuteen osallistuminen (adressi / osallistuminen)

Oppilaitoksen henkilökuntaan kuuluvan kuolema

- rehtori informoi henkilökuntaa / ohjausryhmää yhteisesti
- kriisiryhmä keskustelee siitä, tarvitaanko henkilökunnalle/opiskelijoille ulkopuolista apua
- jälkipuinti henkilökunnalle
- keskustelut luokissa
- muistaminen omaisten toiveiden mukaisesti
- opiskelijoiden seuranta

Opiskelijan lähiomaisen kuolema

- tieto rehtorille, joka harkintansa mukaan välittää asian tiedoksi kriisiryhmälle
- tieto opiskelijan ryhmänohjaajalle / kaikille opettajille
- opiskelijalle keskustelumahdollisuus

opiskelijan seuranta

Itsemurha ja sen uhka

Itsemurha

Opiskelijan tai henkilökuntaan kuuluvan itsemurha koskettaa aina koko kouluyhteisöä, koska itsemurha nostattaa esiin esim. voimakasta syyllisyyttä.

- tieto rehtorille joka välittää asian kriisiryhmälle
- perheeltä lupa kertoa tosiasiat, jotta perättömät huhut estettäisiin. Jos omaiset kieltävät asian käsittelyn koulussa, kerro että itsemurha tulee tietoon ennemmin tai myöhemmin. Asiallinen tieto helpottaa ja nopeuttaa asian käsittelyä
- erityinen tuki ja seuranta silminnäkijöille ja lähimmille ystäville
- tarpeen mukaan keskustelut luokissa
- opiskelijoiden seuranta
- muistaminen koulussa
- jälkipuinti henkilökunnan keskuudessa

Itsemurhan uhka

Myös itsemurhan uhka koskettaa yleensä koko yhteisöä ja käynnistää ahdistavia tunteita niin nuorissa kuin aikuisissakin.

- itsemurhauhkailuja ja -vihjailuja esittäneeseen pitää suhtautua vakavasti
- kuuntele, älä tuomitse, älä vähättele. **Älä lupaa olla kertomatta kenellekään.**
- pelkän kuuntelun sijasta on pyrittävä suoraan keskusteluun asiasta esim. ”mitä tarkoitat sanoessasi, ettei elämälläsi ole enää väliä?”
- tarjoudu pohtimaan yhdessä ongelmaa, älä yritä ratkaista sitä

- ongelma, jonka vuoksi henkilö on valmis tekemään itsemurhan, ei voi olla hetkessä ratkaistavissa. Älä jätä opiskelijaa yksin
- älä jää pohtimaan asiaa yksin, ota yhteys kriisiryhmään
- ota yhteys kotiin / läheisiin.

Vakava sairaus

- sovi huoltajien ja opiskelijan itsensä kanssa, mitä kerrotaan ja kenelle
- tavoitteena on, että sairastuneen sosiaaliset kontaktit eivät äkillisesti katkea
- toimintaohjeet sairauskohtauksen varalta
- nuorten toiminnallisuuden ja myötätunnon kanavoiminen sairaan hyväksi
- opiskelijoiden seurantaa

Väkivalta ja sen uhka

Väkivalta koulussa

Ole rauhallinen ja harkitseva arvioidessasi tilannetta! Kutsu paikalle toinen koulun aikuinen.

- pyri rauhoittamaan tilanne
- anna tarvittava ensiapu ja toimita hoitoon
- ilmoita asiasta rehtorille, joka harkitsee kriisiryhmän käytön tarpeen
- ilmoitus sosiaalityöntekijälle ja tarvittaessa poliisille
- tieto asianosaisten vanhemmille
- väkivaltatilanne selvitetään mahdollisimman pian kaikkien osapuolten läsnä ollessa

Väkivallan uhka koulussa

- pyritään rauhoittamaan tilanne
- huolehditaan turvallisuudesta ja pyydetään toinen koulun aikuinen paikalle
- ilmoitetaan rehtorille, sosiaalityöntekijälle ja tarvittaessa poliisille
- kriisiryhmä tarvittaessa koolle

Perheväkivallan epäily

- toimi turvallisena aikuisena ja rohkaise nuorta kertomaan tapahtumasta
- älä lupaa olla kertomatta kenellekään – joudut ehkä pettämään nuoren luottamuksen
- kerro asiasta sosiaalityöntekijälle
- ohjaa nuori sosiaalityöntekijän ja mahdollisesti myös koulupsykologin tai terveydenhoitajan luo.
- jos nuorella näkyy fyysisen pahoinpitelyn merkkejä, ohjaa hänet terveydenhoitajan luo

Seksuaalisen hyväksikäytön epäily

- jos epäillet tai olet epätietoinen, konsultoi terveydenhoitajaa tai koulun sosiaalityöntekijää asiasta
- asiasta tehdään aina lastensuojeluilmoitus sosiaalityöntekijälle, joka selvittää asiaa
- kouluterveydenhoitajan/lääkärin tai sosiaaliviranomaisten ohjaamana nuori saatetaan tarkempiin tutkimuksiin ja hoitoon

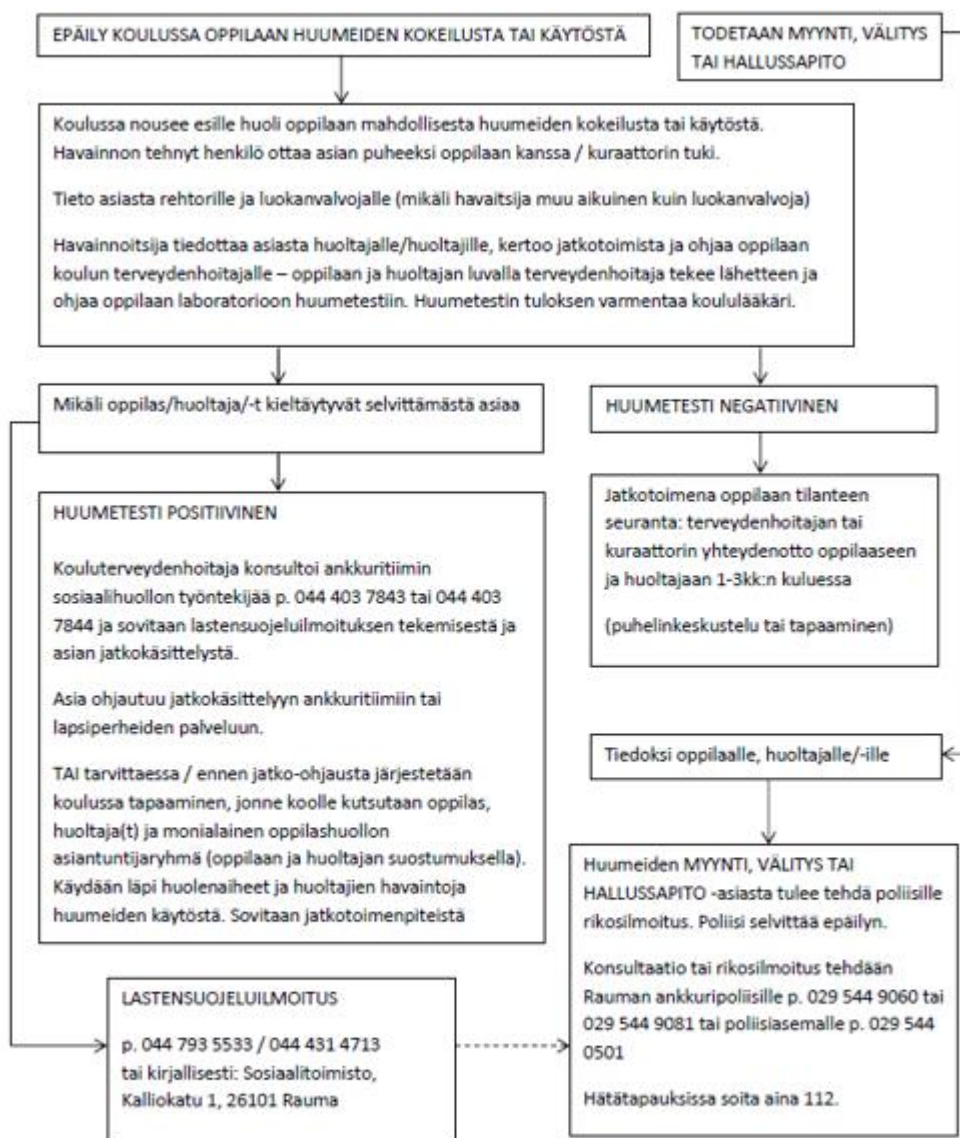
Päihde- ja huumausaine-epäily

Opiskelija päihtyneenä koulussa

- jos epäilee opiskelijan olevan päihtyneenä koulussa, ota yhteys rehtoriin, apulaisrehtoriin tai terveydenhoitajaan
- opiskelijan huoltajaan otetaan heti yhteys, joka mahdollisuuksien mukaan hakee opiskelijan koulusta ja vie tarvittaessa hoitoon
- jos huoltajaa ei tavoiteta, otetaan yhteys sosiaalityöntekijään ja opiskelija toimitetaan saattajan kanssa lähimmälle terveysasemalle hoitoon
- epäselvässä tapauksessa huoltajaa kehoitetaan viemään opiskelija huumetestiin.
- lastensuojeluilmoitus alle 18-vuotiaiden kohdalla päihdetilanteissa on tehtävä aina!
- oppilashuoltoryhmä selvittää toimenpiteet oppilaan auttamiseksi

Opiskelijalta löydetään pähteitä

- aineet takavarikoidaan ja laitetaan koulun kassakaappiin oppilaan ja rehtorin/toisen opettajan läsnä ollessa.
- opiskelija ilmoittaa koulun puhelimella heti huoltajilleen tapahtumasta. Jos heitä ei tavoiteta, sovitaan ilmoittamismenettelystä huoltajille opiskelijan kanssa.
- huoltajat tulevat mahdollisuuksien mukaan heti koululle.
- poliisille ilmoitetaan tapahtuneesta ja myöhemmin opiskelija itse kaataa poliisiin ja rehtorin läsnä ollessa väkijuomat viemäriin. Huumeet jäävät poliisin haltuun.
- sosiaaliviranomaisille ilmoitetaan tapahtuneesta lastensuojelulain 8. luvun 40. §:n mukaan.



2014-2016 ©Kiuru Sarita ja Malinen Juha / päivitetty 19.10.2022

YHTEISTYÖSSÄ LOUNAIS-SUOMEN POLIISILAITOS, RAUMAN KAUPUNGIN LASTENSUOJELU, KOULU-JA OPISKELUTERVEYDENHUOLTO JA SIVISTYSTOIMIALA

Kiusaaminen

- Koulukiusaamisella tarkoitetaan, että joku opiskelija joutuu toistuvasti saman tai muiden luokkien opiskelijoiden kiusaamisen kohteeksi. Kiusaajia voi olla yksi tai useampia. Kiusaaminen voi olla esimerkiksi tönimistä, lyömistä, haukkumista ja pilkkaamista, yksin jättämistä, ilkeitä puheita takanapäin.

Toimintamalli opiskelijaan kohdistuvassa kiusaamistapauksessa

- Henkilö, jolle opiskelija on kertonut kiusaamisesta tai joka on havainnut kiusaamisen ottaa yhteyttä kiusatun opiskelijan ryhmänohjaajaan.
- Ryhmänohjaaja yhteistyössä kuraattorin kanssa keskusteleo asianosaisten kanssa ensiksi erikseen, jolloin kummankin osapuolen näkemys tulee kuulluksi. Tämän jälkeen asiasta keskustellaan yhdessä. Keskustelutilaisuus pyritään järjestämään siten, että kaikkien

osapuolien näkemykset tulevat kuulluksi. Mukana keskustelussa on tarvittaessa rehtori. Ryhmänohjaaja ja kuraattori sopivat ja huolehtivat yhteydenotosta sekä kiusaajan että kiusatun koteihin.

3. Sovitaan seurantalaveri n. 2-3 viikon päähän. Mukana samat henkilöt soveltuvin osin kuin aloituspalaverissa
4. Mikäli kiusaaminen vielä jatkuu, osalliset kutsutaan uuteen keskusteluun. Opiskelijan huoltajiin voidaan ottaa uudelleen yhteyttä ja heidät kutsutaan palaveriin mukaan. Mukana tapaamisessa: ryhmänohjaaja, opiskeluhuollon edustajista kuraattori ja rehtori / apulaisrehtori.
5. Mikäli lukion ja huoltajien yhteistyö ei poista kiusaamista, pyydetään asian käsittelyyn mukaan poliisi tai sosiaaliviranomainen. Tarvittaessa tehdään lastensuojelu- ja / tai rikosilmoitus.
6. Ryhmänohjaaja kirjaa kiusaamistilanteet ja toimenpiteet. Nämä muistiot tallennetaan rehtorin kansliassa sijaitsevaan opiskeluhuoltorekisteriin ja myös opiskeluhuollon edustaja kirjaa asiat omaan asiakas- tai potilasrekisteriinsä.

Henkilökuntaan kohdistuvaa kiusaamista selvitetään rehtorin tai apulaisrehtorin johdolla.

13. Kriisiryhmä

Kriisiryhmä kutsutaan kokoon kriisitilanteessa. Ryhmä miettii jatkotoimenpiteet yhdessä työyhteisön ja kodin kanssa ja harkitsee ulkopuolisen avun tarvetta opiskelijoille ja henkilökunnalle. Kriisiryhmän sihteerinä toimii koulusihteeri, joka kerää muistiin mahdollisimman paljon konkreettisia kuvauksia tapahtumista kriisin aikana.

Rehtori	Renko Jani-Petteri	044 793 3435
Apulaisrehtori	Huuska Otso	040 741 8553
Opinto-ohjaajat	Haveri Elina	040 577 9748
	Parviainen Jutta	044 793 5214
	Kullas Sampsa	044 793 3433
Kouluterveydenhoitaja	Laine Heidi	044 403 2048
Koulukuraattori	Jenna Siivonen	044 7933423
Koulupastori	Voudinlehto Milla	044 769 1288
Laitosmies	Rinne Mika	044 793 5219
Koulusihteeri	Arjalahti Kirsi	044 793 4468
Turvallisuustiimin vast.	Yli-Antola Outi	040 575 8920

Lisäksi ryhmän koollekutsuja voi pyytää ryhmään edustusta opiskelijakunnasta, jos sen katsotaan olevan tilanteessa hyödyksi.

Kriisitilanteen jälkeen kriisiryhmä arvioi yhdessä henkilökunnan kanssa, miten tilanne hoidettiin. Tarvittaessa konsultoidaan mukana olleita oppilaitoksen ulkopuolisia tahoja. Tarkastelun perusteella tehdään tarvittavat muutokset kriisivalmiussuunnitelmaan.

14. Tiedotus

Oppilaitoksen henkilökunta pidetään tietoisena kriisiryhmän olemassaolosta ja toiminnasta. Lisäksi tiedotusta suunnataan opiskelijoille ja heidän huoltajilleen esim. RO-tuokioissa, vanhempainilloissa ja lukion kotisivulla.

Kriisitilanteessa rehtori (tai hänen ollessaan estyneenä apulaisrehtori) on vastuussa tiedotuksesta oppilaitoksen sisällä ja sen ulkopuolelle. Rehtori ottaa yhteyttä opiskelijan/opiskelijoiden huoltajiin.

15. Lastensuojeluilmoituksen tekeminen

Lastensuojelulain mukaan lapsella tarkoitetaan alle 18-vuotiasta henkilöä.

Oppilaitoksen henkilöstöllä on lakisääteinen velvollisuus tehdä lastensuojeluilmoitus, jos herää huoli alaikäisen oppilaan hyvinvoinnista tai turvallisuudesta. Ilmoitus tulee tehdä viivytyksettä, kun on perusteltua syytä epäillä, että lapsi tai nuori tarvitsee lastensuojelun tukea.

Lastensuojeluilmoitus voi olla ajankohtainen esimerkiksi silloin, kun oppilas laiminlyö vakavasti koulunkäyntiään tai perustarpeitaan, käyttäytyy itsetuhoisesti, käyttää päihteitä, tai kun on epäily kaltoinkohtelusta tai perheolosuhteista, jotka voivat vaarantaa lapsen kehityksen ja hyvinvoinnin.

Ilmoituksen tekemisestä kannattaa keskustella yhdessä oppilashuollon ammattilaisten, kuten kuraattorin, psykologin tai kouluterveydenhoitajan kanssa, mikäli tilanne ei vaadi välitöntä reagointia. Moniammatillinen keskustelu auttaa arvioimaan tilannetta ja varmistamaan, että toimitaan lapsen edun mukaisesti.

Oppilasta ja huoltajaa voidaan informoida ilmoituksesta, ellei ole syytä epäillä, että ilmoittaminen voi vaarantaa lapsen turvallisuutta tai pahentaa tilannetta. Kiireellisessä tapauksessa, kuten vakavan väkivallan tai akuuttien turvariskien yhteydessä, ilmoitus tehdään välittömästi ja tarvittaessa ollaan suoraan yhteydessä hätäkeskukseen (112).

Ilmoituksen tekeminen ei edellytä varmaa tietoa – pelkkä perusteltu huoli riittää.

Ajantasaiset ohjeet ilmoituksen tekemiseen eri kanavia käyttäen löytyvät Satakunnan hyvinvointialueen verkkosivulta.