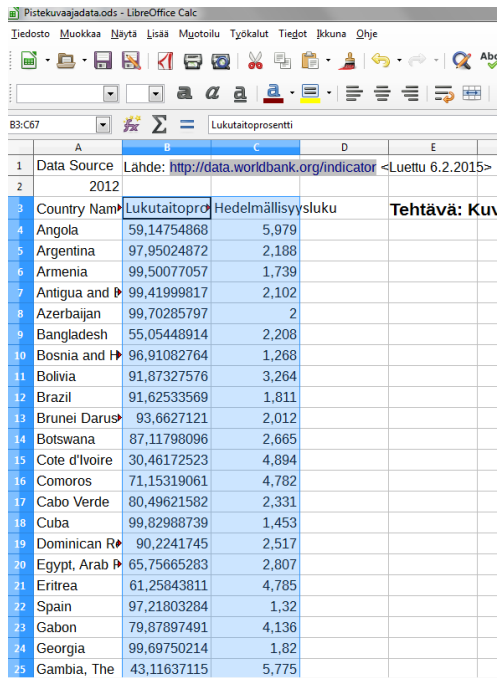


Yleiset ohjeet LibreOfficeCalc-ohjelmalla (kuvat 5.0-versiosta)

Pistekuvaajan piirtäminen

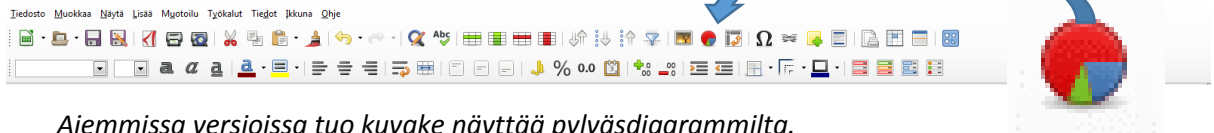
1. Maalaa datataulukko.



Country Name	Lukutaitoprosentti	Hedelmällisyysluku
Angola	59,14754868	5,979
Argentina	97,95024872	2,188
Armenia	99,50077057	1,739
Antigua and Barbuda	99,41999817	2,102
Azerbaijan	99,70285797	2
Bangladesh	55,05448914	2,208
Bosnia and Herzegovina	96,91082764	1,268
Bolivia	91,87327576	3,264
Brazil	91,62533569	1,811
Brunei Darussalam	93,6627121	2,012
Botswana	87,11798096	2,665
Cote d'Ivoire	30,46172523	4,894
Comoros	71,15319061	4,782
Cabo Verde	80,49621582	2,331
Cuba	99,82988739	1,453
Dominican Republic	90,2241745	2,517
Egypt, Arab Republic of	65,75665283	2,807
Eritrea	61,25843811	4,785
Spain	97,21803284	1,32
Gabon	79,87897491	4,136
Georgia	99,69750214	1,82
Gambia, The	43,11637115	5,775

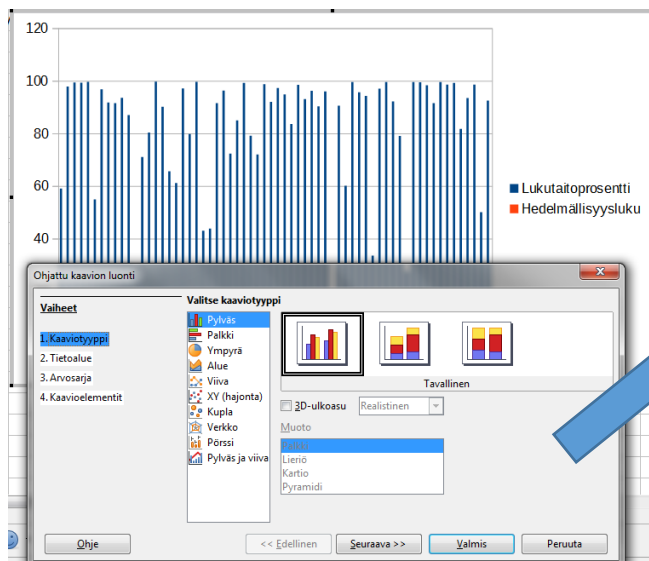
Kommentti opettajalle: Tässä on helpompi, jos sarakkeet ovat valmiiksi siten, että vaaka-akselilla olevat tiedot ovat vasemmalla ja oikealla pysty-akselille tulevat.

2. Valitse yläpalkista kuvion piirtämiseen tarkoitettu kuvake.

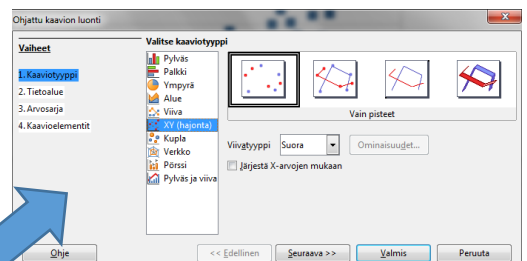


Aiemmissa versioissa tuo kuvake näyttää pylväsdiagrammilta.

3. Saat tämän näköisen ehdotuksen.



Valitse kaaviotyyppi XY(hajonta).



4. Voit jo tässä vaiheessa antaa kaaviolle otsikot.

Ohjattu kaavion luonti

Vaiheet

1. Kaaviotyyppi
2. Tietoalue
3. Arvosarja
4. Kaavioelementit

Valitse otsikot, selitteet ja ruudukon asetukset

Otsikko:

Alaotsikko:

X-akseli:

Y-akseli:

Z-akseli:

Näytä selite

Vasen

Oikea

Yläreuna

Alareuna

Näytä ruudukot

X-akseli Y-akseli Z-akseli

Ohjattu kaavion luonti

Vaiheet

1. Kaaviotyyppi
2. Tietoalue
3. Arvosarja
4. Kaavioelementit

Valitse otsikot, selitteet ja ruudukon asetukset

Otsikko:

Alaotsikko:

X-akseli:

Y-akseli:

Z-akseli:

Näytä selite

Vasen

Oikea

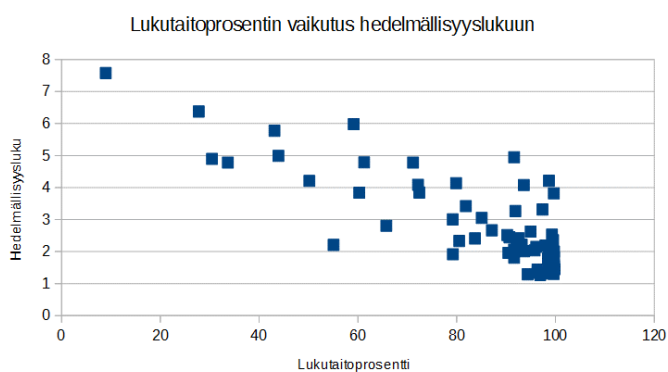
Yläreuna

Alareuna

Näytä ruudukot

X-akseli Y-akseli Z-akseli

5. Nyt näyttää tältä.



6. Hieman säätöjä.

2. Huomaa
alasetoivalikko! Valitse sieltä x-akseli ja paina vieressä olevaa kuvaketta.

	A	B	C	D	E	F	G	H	I	J
1	Data Source	Lähde:	http://data.worldbank.org/indicator	<Luettu 6.2.2015>						
			kutaitopro	Hedelmällisyys						
			9,14754868	5,979						
			7,95024872	2,188						
			9,50077057	1,739						
			9,41999817	2,102						
			9,70285797	2						
			5,05448914	2,208						
10	Bosnia and Herzegovina	96,91082764	1,268							
11	Bolivia	91,87327576	3,264							
12	Brazil	91,62533569	1,811							
13	Brunei Darussalam	93,6627121	2,012							
14	Botswana	87,11798096	2,665							
15	Cote d'Ivoire	30,46172523	4,894							
16	Comoros	71,15319061	4,782							
17	Cabo Verde	80,49621582	2,331							
18	Cuba	99,82988739	1,453							
19	Dominican Republic	90,2241745	2,102							
20	Egypt, Arab Republic of	65,75665283	2,102							
21	Eritrea	61,25843811	4,102							
22	Spain	97,21803284	4,102							
23	Gabon	79,87897491	4,102							
24	Georgia	99,69750214	1,82							
25	Gambia, The	43,11637115	5,775							

1. Tuplaklikkaa kaavioaluetta. Tällöin kaavion kulmissa olevat neliöt muuttuvat mustiksi.

7. Pääset muotoilemaan x-akselia.

X-akseli

Ästeikko: Sijainti Viiva Selitteet Luku Fontti Fonttitehosteet

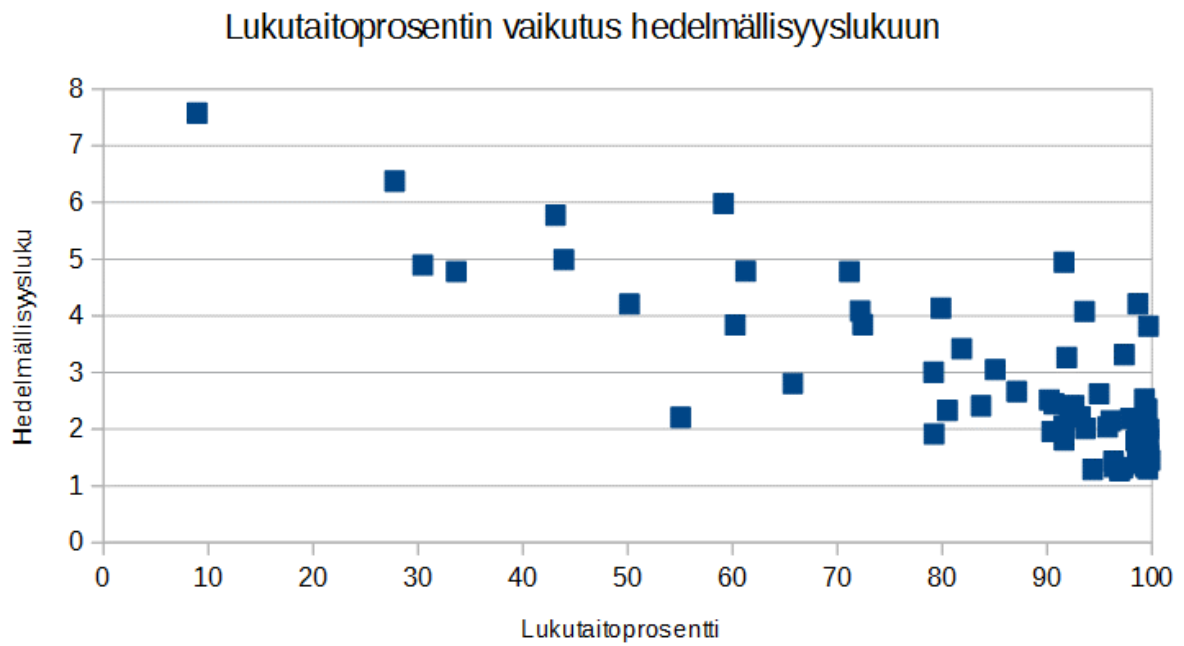
Ästeikko

- Käänteinen suunta
- Logaritmiästeikko
- Vähintään: 0 Automaattinen
- Enintään: 120 Automaattinen
- Päiväli: 20 Automaattinen
- Jakoviivojen määrä: 2 Automaattinen

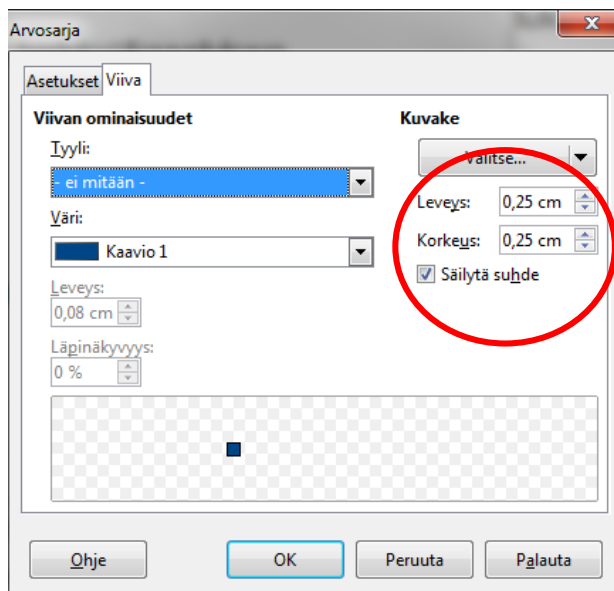
Poista rasti. Laita Enintään arvoksi 100.

Ohje OK Peruuta Palauta

8. Tämän jälkeen näyttää tältä.

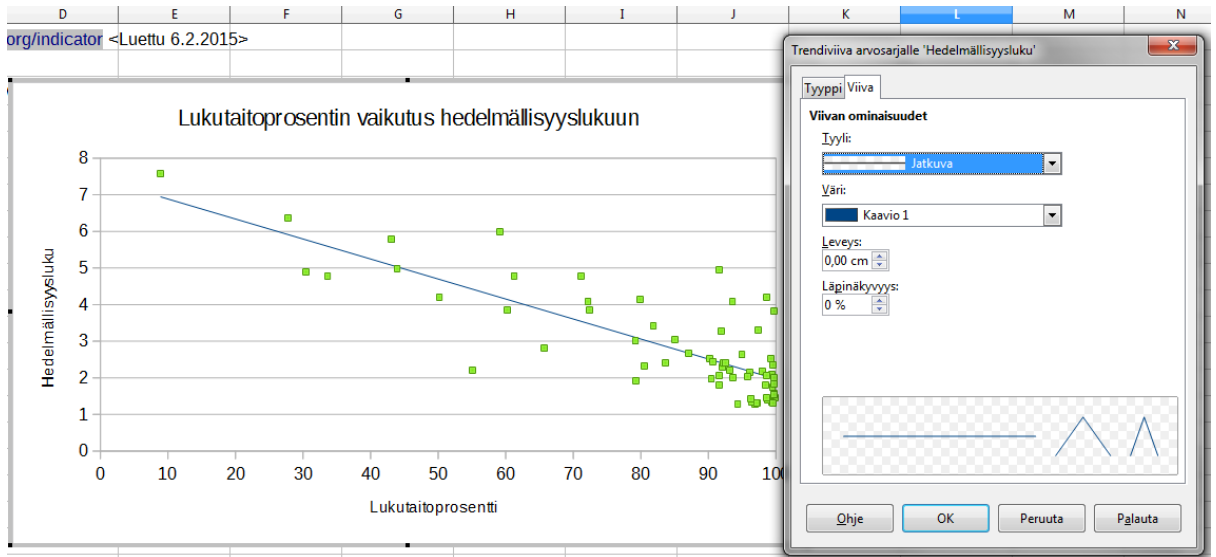


9. Tuplaklikkaa kaavioaluetta. Tämän jälkeen tuplaklikkaa yhtä pistettä. Pienennetään pisteiden kokoa.



Pienennä kokoa valitsemalla leveydeksi, vaikka 0,10 cm.

Valitse Tyyppi-välilehti.



Lisää Ekstrapoloi taaksepäin mikäli haluat trendiviivan jatkuvan kohti y-akselia.

The figure shows two side-by-side dialog boxes for "Trendiviiva arvosarjalle 'Hedelmällisyyssuku'". Both show the "Regressiotyyppi" tab with "Lineaarinen" selected, "Aste" set to 2, and "Jakso" set to 2. The "Asetukset" section includes fields for "Trendiviivan nimi", "Ekstrapoloi eteenpäin", "Ekstrapoloi taaksepäin", and "Pakota leikkauspiste", all set to 0. The right dialog has "Näytä yhtälö" and "Näytä selitysaste (R²)" checked, while the left dialog has them unchecked.

Rastita kohdat: Näytä yhtälö ja Näytä selitysaste.

12. Lopullinen tulos.

