

Luonnonvara-ala OPIKSELUN OPAS



www.poke.fi

Luonnonvara- ja ympäristöala

Uuraistentie 240, 43130 TARVAALA, puh. (014) 5192 600

SISÄLTÖ

| | |
|---|----|
| Johdanto..... | 1 |
| 1. POKE, luonnonvara- ja ympäristöala | 2 |
| 2. Yleistä tietoa opinnoista | 3 |
| 2.1 Ammatillinen perustutkinto | 3 |
| 2.2. Perustutkinnon suorittaminen näyttötutkintona..... | 6 |
| 3. Mihin ammatteihin luonnonvara-alalla opiskellaan? | 7 |
| 3.1 Maatalousalan perustutkinto | 7 |
| 3.2 Metsäalan perustutkinto..... | 8 |
| 3.3 Luonto- ja ympäristöalan perustutkinto | 9 |
| 3.4 Ammattitutkinnot | 10 |
| 4. Tietoa POKEn opiskelijapalveluista ja -eduista | 11 |
| 5. Maahanmuuttajaopiskelijoiden tuki ja neuvonta | 13 |
| 5.1 Opiskelupaikan hakeminen..... | 13 |
| 5.2 Opiskelun aloittaminen..... | 15 |
| 5.3 Opiskelun aikana | 17 |
| 5.4 Opintojen päättyessä | 19 |
| 6. POKEn Luonnonvara-alan Saarijärven toimipisteiden yhteystiedot ja kartat | 20 |
| 7. Sanasto | 21 |



Johdanto

Tämä on selkokielineen opas Pohjoisen Keski-Suomen oppimiskeskukseen luonnonvara-alan opiskelijalle. Opas on tarkoitettu erityisesti maahanmuuttajille. Oppaassa on perustietoa maahanmuuttajan opiskeluun liittyvistä asioista ja oppilaitoksen palveluista. Lisää tietoa opiskelusta löytyy lukuvuosittain Opiskelijan oppaasta: <https://peda.net/poke/nk/luonnonvara-ala>

Oppaan lopussa on sanasto, jossa on selitetty vaikeimmat sanat.

Opas on tehty Opetushallituksen tuen avulla.

Tämä selkokielineen materiaali löytyy mm. POKEn verkkosivuilta osoitteessa www.poke.fi

Saarijärvellä, 2013

Sarita Jylhä-Rastas / MALU2 -hanke

opettaja, Pohjoisen Keski-Suomen oppimiskeskus, luonnonvara-ala

1. POKE, luonnonvara- ja ympäristöala

Tervetuloa tutustumaan POKEn luonnonvara-alaan. Luonnonvara-alan koulutuksella Saarijärvellä on pitkä historia. POKEn Tarvaalan yksikössä Saarijärvellä on annettu ammatillista opetusta jo kohta 150 vuotta.

Luonnonvara-alaan kuuluvat maa-, metsä- ja ympäristöala. Luonnonvara-ala tarjoaa monia työmahdollisuuksia. Alan ammattilaisen täytyy osata luonnon ja biologian perusasiat. Hän tarvitsee myös hyvää tekniikan ja [liiketoiminnan](#) osaamista. Lisäksi vaaditaan kädentaitoa, [yrittäjyyttä](#) ja [kestävän kehityksen](#) periaatteiden ymmärtämistä.

POKEN luonnonvara- ja ympäristöalan oppilaitoksessa opiskelee noin 250 opiskelijaa, nuoria ja aikuisia. Oppilaitoksella on kaksi toimipistettä Saarijärvellä, Tarvaala ja Kolkanlahti. Suurin osa opetuksesta on Tarvaalassa. Työntekijöitä on noin viisikymmentä.

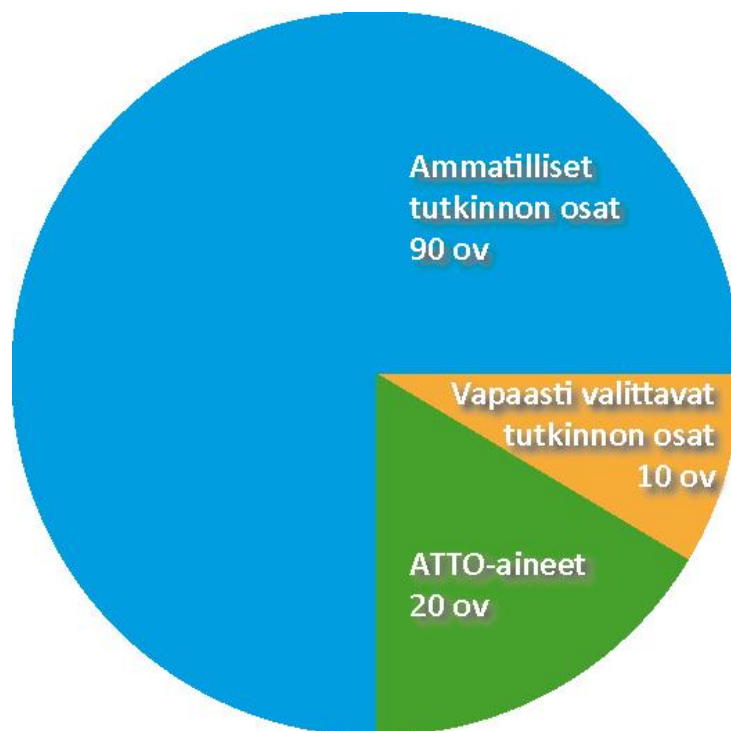


2. Yleistä tietoa opinnoista

2.1 Ammatillinen perustutkinto

Yksi [opintoviikko](#) (1 ov) tarkoittaa 40 tuntia opiskelijan työtä. Tämä työ sisältää opetuksen oppilaitoksessa ja itsenäisen opiskelun tehtävineen. Opiskeluun kuuluu paljon käytännön työtä.

[Ammatillista](#) perustutkintoa, jonka laajuus 120 opintoviikkoa, opiskellaan tavallisesti kolme (3) vuotta.



Ammatilliset tutkinnon osat, 90 ov:

- kaikille [pakolliset](#) tutkinnon osat
- [koulutusohjelman](#) pakolliset tutkinnon osat
- koulutusohjelman [valinnaiset](#) tutkinnon osat
- kaikille valinnaiset tutkinnon osat
- muut valinnaiset tutkinnon osat

Ammattitaitoa [täydentävät](#) tutkinnon osat, [ATTO-aineet](#), 20 ov

- Pakolliset 16 ov
 - Äidinkieli/suomi 4 ov
 - Ruotsi 1 ov
 - Englanti 2 ov
 - Matematiikka 3 ov
 - Fysiikka ja kemia 2 ov
 - Yhteiskunta-, yritys- ja työelämä tieto 1 ov
 - Taide ja kulttuuri 1 ov
 - Liikunta 1 ov
 - Terveystieto 1 ov

- Valinnaiset opinnot, 4 ov

valitaan edellisistä tai seuraavista:

- Ympäristötieto
- Tieto- ja viestintätekniikka
- Etiikka
- Kulttuurien tuntemus
- Psykologia
- Yritystoiminta

Vapaasti valittavat tutkinnon osat 10 ov

AMMATILLINEN PERUSTUTKINTO YHTEENSÄ 120 OV

Jokaisella tutkinnolla on [opetussuunnitelma](#). Opetussuunnitelma [määää](#) tutkinnon suorittamiseen vaadittavan osaamisen. Opetuksen sisältö ja toteutus ovat myös opetussuunnitelman määäämiä. Opetussuunnitelmassa on myös arvioinnin perusteet ja työssäoppimisen ohjeet.

Ammatillisen perustutkinnon suorittaja voi valita eri [koulutusohjelmista](#) tai osaamisaloista.

Opiskelijalla on oikeus saada aiempaa osaamista (aiemmat opinnot, työkokemus ym.) tunnustetuksi. Osaamisen [tunnustamista](#) täytyy hakea kahden (2) kuukauden sisällä opintojen alkamisesta tai viimeistään ennen kyseisten opintojen käynnistymistä.

Opiskelu ja tutkinnon suorittaminen edellyttävät säännöllistä ja päätoimista opiskelua. Myös laki velvoittaa opiskelijaa osallistumaan opetukseen. Poissaolot vaikuttavat opiskelijan ammattitaidon kehittymiseen, opintojen etenemiseen sekä arviointiin.

Työssäoppimisella (TOP) tarkoitetaan työpaikalla järjestettävää käytännön opetusta. Työssäoppimista on vähintään 20 opintoviikkoa. TOP-jaksoja on tavallisesti jokaisen opiskeluvuoden aikana.

Ammattiosaamisen näytöt ovat työelämän ja oppilaitoksen yhdessä suunnitteleamia, toteuttamia ja arvioimia työtilanteita. Ammattiosaamisen näytössä opiskelija osoittaa käytännön työssä, miten hyvin hän osaa työtehtävät, jotka ovat [tutkinnon perusteissa](#). Ammattiosaamisen näyttö voidaan antaa oppilaitoksessa, työssäoppimispaikassa tai muussa sopivassa paikassa.

Kaikkiin tutkintoihin sisältyy opinnäytetyö (2 ov). Opinnäytetyö on tehtäväkokonaisuus, kirjallinen työ, projektityö, tuote tai muu vastaava.

Valmistuttuasi saat kaksiosaisen tutkintotodistuksen: päättötodistuksen ja näyttötodistuksen.

Ammatillinen perustutkinto antaa valmiudet työelämään ja [kelpoisuuden](#) jatko-opintoihin. Perustutkinnon jälkeen voit hakea ammattikorkeakouluun tai yliopistoon tai suorittaa ammattitutkinnon.

2.2. Perustutkinnon suorittaminen näyttötutkintona

Aikuisilla ei ole aina ammatillista koulutusta, mutta he osaavat jonkin ammatin hyvin. Näyttötutkinto on erityisesti aikuisille suunniteltu tutkinnon suoritus tapa. Näyttötutkinnossa voidaan tunnustaa henkilön ammatillinen osaaminen. Opiskelija voi [suorittaa](#) näyttötutkinnon ja osoittaa käytännössä, että hän osaa ammatin ja saada siitä todistuksen. [Tutkintotilaisuudet](#) kestävät yleensä useita päiviä ja niissä on osattava paljon asioita.

Oppilaitos järjestää näyttötutkintoihin valmistavaa koulutusta. Näyttötutkinnot suoritetaan usein tämän koulutuksen yhteydessä. Valmistava koulutus toteutetaan yleensä lähiopetuksena oppilaitoksessa sekä etä- ja verkko-opetuksena.

Maahanmuuttajat voivat osallistua näyttötutkintoihin samalla tavalla kuin suomalaiset. Suomen kielen taidon täytyy olla niin hyvä, että voi tehdä työtä Suomessa. Eri ammateissa vaadittava kielitaito on erilainen. Esimerkiksi maatalouskaupan myyjän täytyy osata puhua suomea hyvin. Maatalouslomittajan täytyy hallita alan ammattisanasto. Metsuri ei tarvitse työssä suomen kieltä niin paljon kuin myyjä. Kielitaidon täytyy vastata ammatissa tarvittavaa kielitaitoa.

Opiskelija näyttää työpaikalla, että hän osaa työtehtävät, jotka ovat tutkinnon perusteissa. Jokainen tutkinnon osa arvioidaan erikseen. Arvioinnin tekevät työnantaja, työntekijä ja opettaja yhdessä. Lopullisen päätöksen arvioinnista tekee [tutkintotoimikunta](#).

Tutkintotoimikunta antaa tutkintotodistuksen ja oppilaitos antaa todistuksen valmistavaan koulutukseen osallistumisesta.

Lisää tietoa Suomen koulutusjärjestelmästä ja opiskelusta selkokielellä:

<http://www.virtuopo.net/selkokieli/>

3. Mihin ammatteihin luonnonvara-alalla opiskellaan?

3.1 Maatalousalan perustutkinto

POKE:n luonnonvara-alalla Maatalousalan perustutkinnon opiskelija voi valita opiskeleeko maatilatalouden koulutusohjelmassa vai eläintenhoidon koulutusohjelmassa.



Maatilatalouden koulutusohjelmasta valmistuu maaseutuyrittäjiä.

Maatilatalouden koulutusohjelmassa opiskellaan

- peltokasvien viljelyä
- maatalouskoneiden käyttöä ja huoltoa
- metallitöitä ja maatilarakentamista
- metsänhoitoa
- maatalouden talousasioita
- valinnaisena tuotantoeläinten hoitoa
- maatalouden kestävästä kehityksestä

Maaseutuyrittäjä voi tehdä työtä esimerkiksi omassa yrityksessä, erilaisilla maatiloilla, maatalouskonekorjaamossa, maatilojen koneurakoinnissa, maatalouslomittajana tai maatalouskaupassa.

Eläintenhoidon koulutusohjelmasta valmistuu eläintenhoitajia.

Eläintenhoidon koulutusohjelmassa opiskellaan

- tuotantoeläinten sekä seura- ja pieneläinten hoitamista
- maatalouden töiden tekemistä
- asiakaspalvelua ja vuorovaikutusta
- eläintilojen suunnittelua ja rakentamista
- yrittäjyyttä
- kestävästä kehityksestä mukaista toimintaa
- teknologian ja atk-ohjelmien hyödyntämistä

Eläintenhoitaja voi tehdä työtä esimerkiksi omassa eläintenhoitoalan yrityksessä, eläintenhoitajana tai lomittajana maataloilla, kotieläinpuistossa, eläintarhassa ja muissa alan yrityksissä.

Maatalousalan perustutkinnon voi suorittaa joko nuorisoasteen ammatillisessa peruskoulutuksessa tai näyttötutkintona.

3.2 Metsäalan perustutkinto

POKEN luonnonvara-alalla Metsäalan perustutkinnon opiskelija voi valita opiskeleeko metsätalouden koulutusohjelmasta vai metsäenergian koulutusohjelmassa.

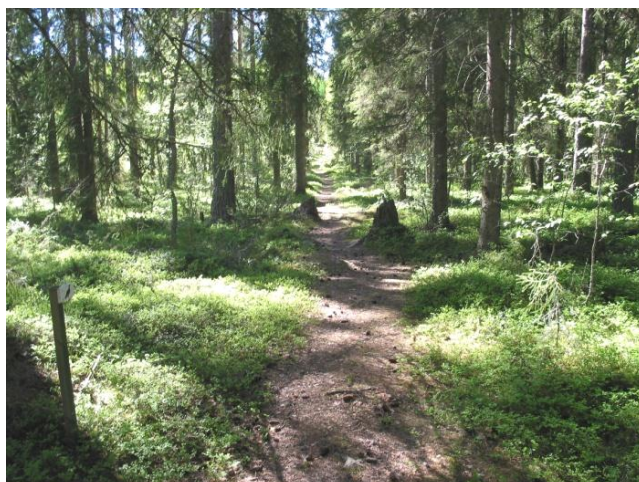
Metsätalouden koulutusohjelmasta valmistuu metsuri-metsäpalvelujen tuottaja.

Metsätalouden koulutusohjelmassa opiskellaan

- metsänhoitoa ja puunkorjuuta
- puunkorjuukoneiden käyttöä ja huoltoa
- metsästystä ja kalastusta sekä luonnonsuojelua
- luonnossa liikkumista
- luonto- ja ympäristörakentamista
- yrittäjyyttä ja asiakaspalvelua



Metsuri-metsäpalvelujen tuottaja voi tehdä työtä esimerkiksi metsätalousyrityksissä, koneyrityksissä, metsänhoitoyhdistyksissä tai metsäteollisuudessa.



Metsäenergian koulutusohjelmasta valmistuu metsäenergiantuottaja.

Metsäenergian koulutusohjelmassa opiskellaan

- energiapuun korjuuta
- puunkorjuukoneiden käyttöä ja huoltoa
- turvetuotantoa
- puulämmön tuotantoa
- haketusta ja pilketuotantoa
- peltoenergian korjuuta
- yrittäjyyttä ja asiakaspalvelua



Opintoihin sisältyy BC-ajolupakoulutus.

Maatalousalan perustutkinnon voi suorittaa joko nuorisoasteen ammatillisessa peruskoulutuksessa tai näyttötutkintona.

3.3 Luonto- ja ympäristöalan perustutkinto

Ympäristöalan koulutusohjelmasta valmistuu ympäristöhoitaja.

Ympäristöhoitaja voi tehdä töitä esimerkiksi maa- ja metsätalouden, kuntien, teollisuuden, kierrätys- ja jätehuoltoyritysten palveluksessa.

Luontoalan koulutusohjelmasta valmistuu luonto-ohjaaja.



Luonto-ohjaaja voi tehdä töitä erilaisissa luontoon liittyvissä opastustehtävissä esimerkiksi matkailuyrityksissä, hyvinvointipalveluja tai virkistyspalveluja tuottavissa yrityksissä.

Luonto- ja ympäristöalan perustutkinto suoritetaan aikuisille suunnattuna näyttötutkintona. Oppilaitos järjestää valmistavan koulutuksen, johon sisältyy lähiopetusta yksi viikko kuukauden aikana (1 vko / kk).

3.4 Ammattitutkinnot

Luonnonvara- ja ympäristöalalla järjestetään myös aikuiskoulutusta, jonka tavoitteena on suorittaa [ammattitutkinto](#).

POKE:n luonnonvara-alalla opiskeltavia ammattitutkintoja ovat:

- bioenergia-alan ammattitutkinto
- erä- ja luonto-oppaan ammattitutkinto
- maatalouskoneasentajan ammattitutkinto
- metsätalousyrittäjän ammattitutkinto
- tuotantoeläinten hoidon ja hyvinvoinnin ammattitutkinto
- viljelijän ammattitutkinto

4. Tietoa POKEn opiskelijapalveluista ja -eduista



Opetus on maksutonta. Opiskelija hankkii itse oppikirjat ja muut opiskeluvälineet.



POKEN luonnonvara-alalla nuorisoasteen opiskelijat saavat koulupäivinä maksuttoman aamiaisen ja kaksi ateriaa. Aikuis-koulutuksen valmistavaan koulutukseen osallistuvilla on maksuton lounas lähiopiskelupäivinä.

Ruokala Tähti on avoinna koulupäivinä. Aamiainen on klo 7.30 – 8.00. Lounas on klo 11.35 – 12.25. Päivällinen tarjoillaan klo 15.30 – 16.30.

Opintotoimisto hoitaa monia opiskeluun liittyviä asioita. Opintotoimistosta saa esim. opintosuoritusotteen ja opiskelutodistuksen. Luonnonvara-alan opintotoimisto: anne.saravaara@poke.fi tai riitta.pekkanen@poke.fi , puh. 014 5192 605.



Opiskelija voi asua oppilaitoksen asuntolassa. Asuntolanvalvojat neuvovat asumiseen liittyvissä kysymyksissä. Heli Loberg, heli.loberg@poke.fi, puh. 040 035 1514
Mika Hytönen, mika.hytonen@poke.fi, puh. 040 143 1762

Asuntolaopas ja järjestyssäännöt löytyvät netistä <https://peda.net/poke/nk/luonnonvara-ala>.

Saarijärvellä asuntoa voi tiedustella myös Saarijärven kaupungilta, www.saarijarvi.fi.



Opiskelijoita varten on oma terveydenhoitaja. Terveydenhoitaja on paikalla tiistaisin ja keskiviikkoisin. Tarkat ajat ja yhteystiedot ilmoitetaan oppilaitoksen info-tylulla.

Opiskelijatutorit auttavat uusien opiskelijoiden vastaanotossa ja perehdytyksessl sekll toimivat tukihenkilollnll. Tutorit toimivat oppaina ja esittelevllt oppilaitosta vierailijoille.



5. Maahanmuuttajaopiskelijoiden tuki ja neuvonta

5.1 Opiskelupaikan hakeminen

- **Oppilaitos**

Nuorisoasteen koulutukseen haetaan [yhteishaun](#) kautta osoitteessa www.opinpolku.fi. Vapaiksi jääneitä paikkoja voi hakea heinäkuussa. Vapaat paikat ja haku osoitteessa www.opinpolku.fi. Jos sinulla ei ole suomalaisen peruskoulun päättötodistusta, voit hakea opiskelijaksi [joustavan valinnan](#) kautta.

Aikuiskoulutukseen on erillinen haku ja oppilaitos valitsee opiskelijat. Tietoa alkavista opinnoista ja hakuajoista on osoitteessa: <http://www.poke.fi/aikuisopiskelu/koulutustarjonta>

Oppilaitos määrittää, miten hyvin opiskelijan on osattava suomen kieltä. Jos opiskelijan äidinkieli on muu kuin suomi, järjestetään kielikoe. Opiskelijalle lähetetään kutsu kielikokeeseen.

POKE:n luonnonvara-alan opintosihteeriltä ja opinto-ohjaajilta voi kysyä neuvoja, kun hakee opiskelemaan.

| | |
|---|-------------------------------------|
| Opintosihteerit: anne.saravaara@poke.fi | puh. +358 14 5192 605 |
| Opinto-ohjaajat: pirkko.riekko@poke.fi | puh. +358 14 5192 628, 040 734 6268 |
| sari.kemppainen@poke.fi | puh. +358 14 5192 614, 040 035 1516 |

- **Keski-Suomen TE-toimisto (Työ- ja elinkeinotoimisto)**

Työ- ja elinkeinotoimistoa kutsutaan lyhenteellä TE-toimisto.

Keski-Suomen TE-toimiston alueella on kaksi työvoiman palvelukeskusta, Jyväskylässä ja Äänekoskella. Saarijärvellä ja Viitasaarella TE-palvelut saa kaupunkien yhteispalvelupisteessä. Keski-Suomen TE-keskus / vaihde, puh. 0295 046 000.

Tietoa TE-toimiston palveluista maahanmuuttajille on netissä:

http://www.mol.fi/mol/fi/00_työnhakijat/04_maahanmuuttajien_palvelut/index.jsp

TE -toimisto tekee maahanmuuttajan alkukartoituksen, silloin kun hän on työtön työnhakija. Muuten maahanmuuttajan oleskelukunta vastaa sen tekemisestä. Alkukartoituksessa arvioidaan esim. suomen kielen koulutuksen tarve. Kunta tai TE-toimisto laatii yhdessä maahanmuuttajan kanssa kotoutumissuunnitelman. Suunnitelmassa sovitaan esimerkiksi koulutukseen hakemisesta.

TE-toimisto järjestää Äänekoskella suomen kielen opintoja: Suomi 1., Suomi 2. ja Suomi 3.

- **Maahanmuuttajien neuvontapiste, Äänekoski**

Neuvontapisteestä voi kysyä koulutuksesta (suomen kieli, ammatillinen koulutus), asumisesta, työstä, oleskeluluvista, sosiaaliturvasta, terveydenhoidosta sekä muista arkisista asioista.

Neuvontapiste on avoinna torstaisin klo 12–15.

Lisätietoja: neuvoja Anna-Maija Berg, puh. 020 632 2945, [immigrant.info\(at\)aanekoski.fi](mailto:immigrant.info@aanekoski.fi).

- **Alueen kunnat ja Saarikka**

Kunnilla on vastuu maahanmuuttajien kotouttamisohjelman laatimisesta. Saarikka vastaa Kannonkosken, Karstulan, Kivijärven ja Kyyjärven kuntien sekä Saarijärven kaupungin sosiaali- ja terveydenhuollon palveluista. Saarikka järjestää palvelut myös maahanmuuttajille.

Äänekosken kaupungin **Palvelupas maahanmuuttajille:**

<http://www.aanekoski.fi/files/muut/palveluopasmaahanmuuttajalle.pdf>

5.2 Opiskelun aloittaminen

- **Oppilaitos**

Kun sinut valitaan opiskelemaan, oppilaitos ilmoittaa valinnasta kirjeitse. Varmista opiskelupaikkasi kirjallisesti. Valinta vahvistetaan sen jälkeen, kun oppilaitos on tarkistanut koulu- ja työtodistuksesi sekä tarvittaessa lääkärintodistuksen ja oleskeluluvan.

Opintojen alussa opiskelijaa haastatellaan. Tulohaastattelun perusteella hänelle tehdään oma opiskelusuunnitelma (HOPS). Ryhmänohjaaja ja opinto-ohjaaja tekevät tämän. Suunnitelmaa tarkistetaan opintojen aikana. Maahanmuuttajaopiskelijat opiskelevat luonnonvara-alalla tavallisesti samoissa ryhmissä suomenkielisten kanssa. Opetuskieli on suomi.

- **Maahanmuuttovirasto**

Tarkista, tarvitsetko opiskeluajaksi oleskeluluvan! Toisesta maasta saapuvan opiskelijan täytyy toimittaa oppilaitoksen hyväksymistodistus Suomen edustuston kautta Maahanmuuttovirastolle, jos hän hakee oleskelulupaa opiskelun perusteella. Katso lisää tietoa: www.migri.fi/oleskeluluvat

- **TE-toimisto**

Jos olet TE-toimiston asiakas, oppilaitos antaa toimistolle lausunnon opiskelun [päätoimisuudesta](#). Opintoja voidaan rahoittaa työttömyysavustuksella. Tarkista ehdot. TE-toimisto päättää avustuksen antamisesta. Toimisto opastaa myös muiden tukien selvittämisessä.

Lisää tietoa: <http://www.mol.fi/toimistot/jyvaskyla/>

- **KELA (Kansaneläkelaitos)**

Ulkomailta Suomeen tuleva opiskelija ei yleensä voi saada opintotukea. Jos tulet ulkomailta, tarkista oikeutesi opintotukeen ja muihin Kelan tukiin.

Jos sinulla on Suomessa oleskeluun muita syitä opiskelun lisäksi, on mahdollista, että sinun katsotaan muuttaneen Suomeen vakinaisesti ja pääset Suomen [sosiaaliturvan](#) piiriin.

Jos opiskelet Suomessa, mutta et ole Suomen kansalainen, voit saada opintotukea:

- jos sinut on rekisteröity väestötietojärjestelmään Suomessa vakinaisesti asuvaksi
- ja Suomessa oleskelusi syy on muu kuin opiskelu (esimerkiksi työskentely, perhesiteet tai paluumuutto).

Katso lisää tietoja: http://www.kela.fi/opintotuki_ulkomaalaisen-opintotuki.

- **Saarijärven kansalaisopisto**

Saarijärven kansalaisopistossa voi opiskella iltaisin suomen kieltä Puhutaan suomea -keskusteluryhmässä.

Kysy kursseista ja ilmoittaudu kursseille puh. 044 - 459 8254.

Kansalaisopiston ohjelma on nettisivulla: <https://www.opistopalvelut.fi/saarijarvi/index.asp>

- **Äänekosken kansalaisopisto**

Äänekosken kansalaisopistossa voit opiskella suomen kieltä neljällä eri osaamisen tasolla. Ensimmäinen taso on Suomen kielen alkeet ja neljäs taso on Suomen kielen jatkokurssi (B1-B2). Suomen kielen opintoja on myös päivällä.

Lisää tietoa: <http://koskelansetlementti.net/>

5.3 Opiskelun aikana

- **Oppilaitos**

Tarvittaessa maahanmuuttajaopiskelijat voivat saada tavallista enemmän opintojen ohjausta. Ryhmänohjaaja ja opinto-ohjaajat antavat ohjausta. Oman ryhmän opettajan kanssa voi keskustella avoimesti opiskelun sujumisesta. Jos opiskelussa on vaikeuksia, opiskelijan on mahdollista saada tukiopetusta eri aineissa. Opetuksessa käytetään osaksi selkokielistä materiaalia.

Oppilaitoksen täytyy antaa [viranomaisille](#) tietoja opintojen etenemisestä.

- **TE-toimisto**

TE-toimiston asiakas saa neuvoja opintojen rahoittamisesta. Toimisto opastaa eri tukien hakemisessa.

- **Poliisi**

Oleskeluluvan opiskelun vuoksi saa yleensä vuodeksi (1 vuosi) kerrallaan. Jatkolupaa haetaan paikalliselta poliisilta. Pohjoisessa Keski-Suomessa lupa-asioissa palvelevat Jyväskylän pääpoliisiasema sekä Saarijärven, Äänekosken ja Viitasaaren poliisilaitokset. Tarkista asuinpaikkakunnan poliisilaitokselta, missä alueen toimipisteessä hoidetaan lupa-asioita. Lupahakemus pitää jättää poliisilaitokselle henkilökohtaisesti.

Lisää tietoa: <http://www.poliisi.fi/keski-suomi>

Lomakkeet ovat osoitteessa: <http://www.migri.fi/asiointi/lomakkeet/oleskelulupalomakkeet>

- **Maahanmuuttajien neuvontapiste, Äänekoski**

Neuvontapiste auttaa esim. sopivan kielikoulutuksen etsimisessä, jos kielitaidossa on ongelmia. Neuvontaa saa myös raha-asioissa ja kriisitilanteissa.

<http://koskelansetlementti.net/>

- **Saarijärven kansalaisopisto**

Saarijärven kansalaisopistossa voi opiskella iltaisin suomen kieltä. Opiskelu on pääasiassa suomen kielellä keskustelua.

- **Työelämä / työpaikkaohjaajat**

Työpaikkaohjaaja tukee opiskelijan oppimista työpaikalla työssäoppimisen aikana. Oppilaitos valmentaa [työpaikkaohjaajat](#).

5.4 Opintojen päättyessä

- **Oppilaitos**

Opiskelija saa tutkintotodistuksen, joka sisältää päättötodistuksen ja todistuksen ammattiosaamisen näytöistä. Opinto-ohjaaja neuvoo tarvittaessa jatko-opintoihin hakemisessa.

- **TE-toimisto**

Valmistumisen jälkeen voit ilmoittautua TE-toimistoon työnhakijaksi. Toimisto antaa tietoa avoimista työpaikoista ja auttaa työnhaussa.

- **Maahanmuuttajien neuvontapiste, Äänekoski**

Voit kysyä uraohjausta ja apua työpaikkojen etsimisessä.

- **Maahanmuuttovirasto / Poliisi**

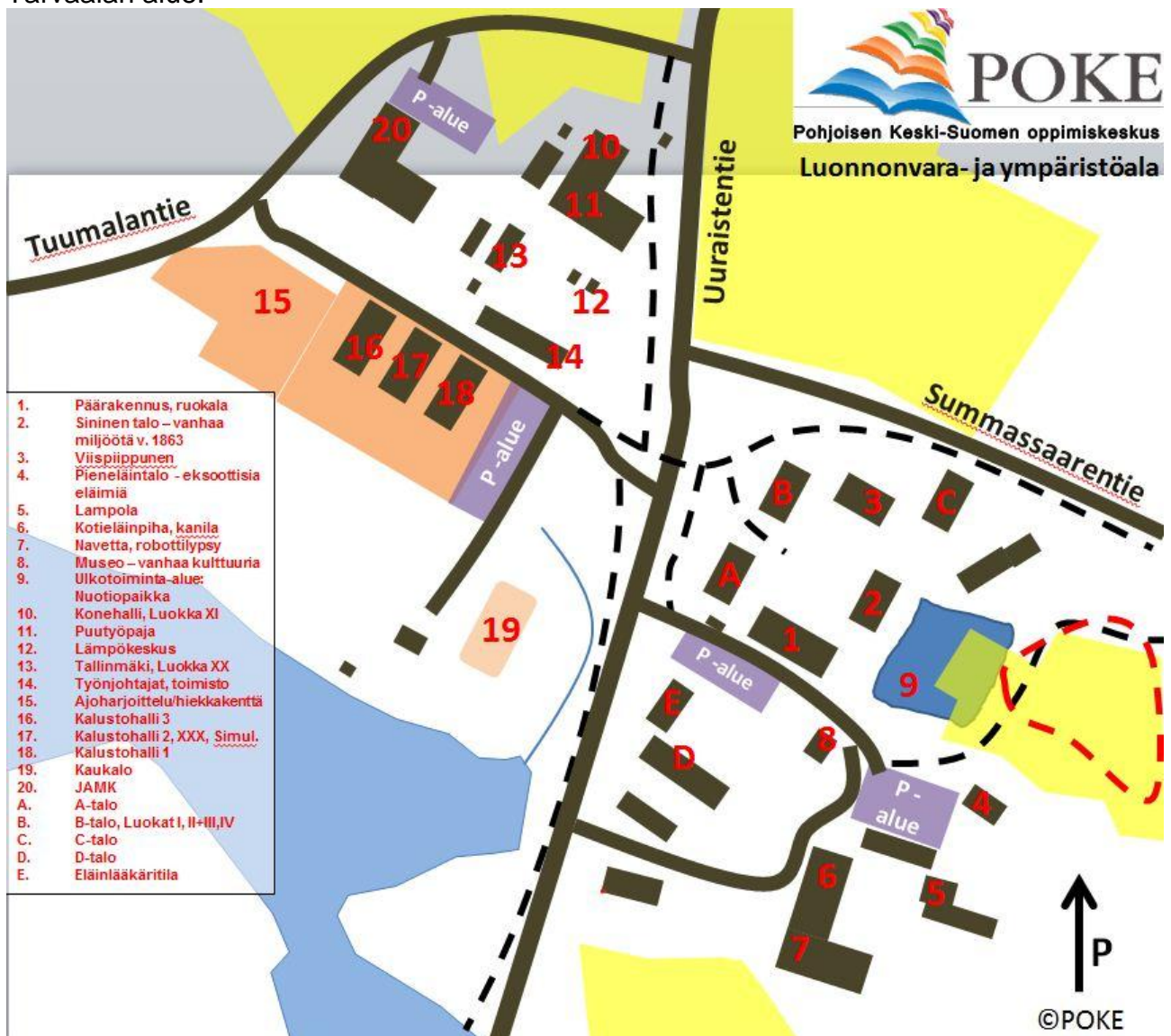
Jos saat työpaikan heti opintojen jälkeen, uusi oleskelulupa täytyy hakea työntekoa varten. Työnhakua varten voi saada oleskeluluvan kuudeksi (6) kuukaudeksi.

6. POKEn Luonnonvara-alan Saarijärven toimipisteen yhteystiedot ja kartta

Luonnonvara-ala, Tarvaala

Uuraistentie 240
43130 TARVAALA
Puh. (014) 519 2600
Faksi (014) 519 2599
saarijarvi(at)poke.fi
[Kartta](#)

Tarvaalan alue:



7. Sanasto

alkukartoitus = alkukartoituksessa selvitetään asiakkaan tausta, opiskelutaidot ja -valmiudet, mahdolliset oppimisvaikeudet sekä oman äidinkielen ja suomen kielen osaamisen taso.

ammattillinen = ammatin mukainen

ammattitutkinto = Ammattitutkintoa varten täytyy olla paljon työkokemusta tai suoritettu alan ammattillinen perustutkinto.

ATTO-aineet = Ammattitaitoa täydentävät / lisäävät aineet

henkilökohtaistaminen = opiskelijan aikaisempi osaaminen otetaan huomioon henkilökohtaisessa suunnitelmassa

joustava valinta = Joustavassa valinnassa sovelletaan yhteishakujärjestelmää ja otetaan huomioon maahanmuuttajan kielitaito, opiskelumotivaatio, aiemmat opinnot, elämäntilanne ja soveltuvuus alalla

kelpoisuus = se, että joku / jokin on sopiva, kelpoinen

kestävä kehitys = Kestävä kehitys on yhteiskunnallista muutosta, jonka tavoite on turvata tuleville sukupolville (ihmisille) yhtä hyvät tai paremmat elämisen mahdollisuudet kuin nykyisin on. Otetaan huomioon ekologinen, taloudellinen ja sosiaalinen kestävyys.

koulutusohjelma = osaamisala, joka sisältyy johonkin perustutkintoon. Koulutusohjelma sisältää osaamisalan ammattitaitovaatimukset, opetuksen sisällöt ja

kotoutuminen = Kotoutumisella tarkoitetaan sitä, että maahanmuuttaja hankkii itselleen sellaisia tietoja ja taitoja, joiden avulla hän selviää uudessa kotimaassaan ja voi osallistua työelämään ja yhteiskunnan toimintaan tasavertaisena jäsenenä.

laatia = tehdä, kirjoittaa

liiketoiminta = yritystoiminta. Kaikki, mitä yritys tekee: valmistaa tuotteita ja palveluita, myy tuotteita ja palveluita asiakkaille, maksaa verot ja muut maksut, toimii lakien mukaan.

monipuolinen = ottaa huomioon monta asiaa / puolta

määrätä > määräys = esim. viranomaisen määräys, käsky

näyttötutkinto = tutkinnon suoritus perustuu osaamisen osoittamiseen/näyttämiseen näytöillä/kokeilla tutkintotilaisuuksissa

opetussuunnitelma eli OPS = suunnitelma siitä, miten opetus järjestetään. Suomessa opetussuunnitelmat perustuvat Opetushallituksen määrittämiin opetussuunnitelman perusteisiin.

opintoviikko = opintojen laajuuden yksikkö. Vastaa noin 40 tunnin opiskelua.

pakollinen = pakko tehdä

perusteinen = perustua johonkin

perustutkinto = perustutkintoa varten opiskellaan ammatin perusasiat.

päätoiminen = ammatilliset opinnot ovat päätoimisia, jos opintoja on noin kolme opintoviikkoa (3 ov) yhden opiskelukuukauden aikana.

sosiaaliturva = sosiaaliturva on valtion, kunnan tai muun julkisen yhteisön, kuten Suomen Kansaneläkelaitoksen (KELA) tuottama kokonaisuus asukkaiden tai kansalaisten terveyden ja toimeentulon turvaamiseksi.

suorittaa = tehdä, opiskella

tarvittaessa = jos tarvitaan

tunnustaa = hyväksyä, vahvistaa

tutkinnon perusteet = ne asiat, mitä tutkinnossa täytyy opiskella

tutkintotilaisuus = koe (näyttö)

tutkintotoimikunta = Opetushallitus perustaa tutkintotoimikunnat, joissa on työnantajia, työntekijöitä ja opettajia

työpaikkaohjaaja = työpaikan edustaja, työntekijä tai työnantaja, joka ohjaa ja opettaa opiskelijaa työssäoppimisen aikana

täydentää = jotakin tulee lisää

valinnainen = voi valita

viranomainen = esim. poliisi, TE-toimiston virkailija

yhteishaku = järjestelmä, jonka kautta haetaan keskitetysti oppilaitoksiin

yrittäjyys > yrittäjä = yrittäjä on henkilö, joka harjoittaa yrityksen kautta liiketoimintaa.
Yritystoiminta = liiketoiminta

TERVETULOA OPISKELEMAAN LUONNONVARA-ALALLE!

