



# Arvot ja Ammattietiikka

KASO - MATILDA METSÄKETO

# Pohdi parin kanssa

- ▶ Millainen on hyvä lähihoitaja?
- ▶ Mitä ominaisuuksia hänellä on?
- ▶ Miten hän tekee työnsä?
- ▶ Minkä arvojen mukaan lähihoitaja työskentelee?

# Lue s. 6-8

Arttu –tehtävä s.9

- ▶ Miten Pepin kasvua ja kehitystä tuetaan?
- ▶ Mitä varhaiskasvatuksen toimintoja löydät videolta?
- ▶ Miten hyvin Pepin osallisuus mielestäsi toteutuu?
- ▶ Miten voimavaralähtöisyys toteutuu?
- ▶ Miten esteettömyys toteutuu?

Kertaa tekstistä ja harjoittele

- ▶ Etsi ruudukosta kasvatus-, sosiaali- ja terveysalan keskeisiä käsitteitä (10kpl)

# Työelämän arvot

Ihmisen omat arvot suhteessa työelämään

- ▶ Haluamme työelämäältä erilaisia asioita. Toiveemme ja arvomme ovat siis erilaisia.
- ▶ Arvot vaikuttavat siihen, mihin haluamme suuntautua ja millaisia päätöksiä teemme. Arvot auttaa pohtimaan, miten tyytyväisiä olemme vallitsevaan elämäntilanteeseen ja niihin olosuhteisiin, joissa elämme.
- ▶ Arvot määrittää ajatuksemme hyvästä elämästä ja työstä, sekä ohjaavat tavoitteidemme asettamista.

Työpaikan arvot

- ▶ Työpaikoilla yleensä yritys/toimialakohtaiset arvot

# Arvot

- ▶ Arvot ovat syvälle juurtuneita taipumuksia ja motivaatiotekijöitä, jotka ohjaavat ja selittävät asenteitamme, moraaliamme ja käyttäytymistämme.
- ▶ Arvot vaikuttavat siihen kuinka arvioimme omaa ja toisten käyttäytymistä
- ▶ Työn merkittävin arvo meille on perinteisesti ollut tuoda taloudellista turvallisuutta.
- ▶ Tällä hetkellä keskustellaan enemmän ja enemmän myös työn merkityksellisyyden suhteesta työn mielekkyyteen, viihtyvyyteen sekä inhimillisyyden kasvuun

# Ihmisen omat arvot suhteessa työhön

- ▶ Turvallisuus ja pysyvyys
- ▶ Itsenäisyys ja vapaus
- ▶ Luovuus ja yritteliäisyys
- ▶ Asiantuntijuus, erityisosaaminen ja oppiminen
- ▶ Johtaminen, vastuu ja motivoiminen
- ▶ Työ ihmisten kanssa ja hyvinvoinnin edistäminen
- ▶ Omistautuminen ja työyhteisön arvoihin sitoutuminen
- ▶ Haasteet, vaihtelu ja monipuolisuus
- ▶ Elämän eri osa-alueiden tasapaino
- ▶ Sijainti ja sitoutuminen maantieteelliseen paikkaan
- ▶ Arvovalta, menestys ja tunnustuksen saaminen
- ▶ Valta, päätöksenteko ja toiminnan johtaminen
- ▶ Hyvä palkka ja työsuhde-edut
- ▶ Työnkuvan ja toimintatapojen selkeys
- ▶ Yhteiskunnallinen tai alueellinen vaikuttaminen

# Työyhteisön arvot

- ▶ Suurin osa organisaatioista on määritellyt ja listannut arvot, toiminnassa tärkeänä pidetyt ja arvostetut asiat.
- ▶ Arvoja käsitellään työpaikoilla yhdessä, mutta fokus on usein asiakastyössä ja siinä, miten yritys/yksikkö näkyy ulospäin. Eli arvot ohjaavat sitä miten asiakkaat esimerkiksi kohdataan. (yksilöllisyys)
- ▶ Työyhteisön arvot toimivat sisäistä toimintaa ohjaavina tekijöinä, tuovat tukea johtamiseen, ja auttavat pelisääntöjen laatimisessa. Millainen työpaikka meillä halutaan olevan – mitä meillä pidetään tärkeänä ja arvostettuna?
- ▶ Arvot ohjaavat eettisten periaatteiden laadintaa työpaikoilla

# Omat ja työpaikan arvot ristiriidassa

- ▶ Ensisijaisesti työssä työskenneltävä työpaikan arvojen mukaan
- ▶ Ristiriidat paljastavat usein tiedostamattomiakin arvoja
- ▶ Jos arvot eivät kohtaa, voi aiheutua mielenterveydellisiä ongelmia; uupumusta, pahoinvointia, masennusta, ilottomuutta, haluttomuutta lähteä aamulla töihin
- ▶ Mitä tehdä jos arvot eivät kohtaa?
  - ▶ Rohkea puheeksiotto työpaikalla
  - ▶ Voi olla, että työssä on epäkohta johon tulee saada muutos

# Tehtävät kirja s. 11 teht 1-4.

## Arttu-sovellus

1. Mitä ihmisenä kasvamisen periaatteella tarkoitetaan?
2. Mitä yhdenvertaisuuden periaate tarkoittaa?
3. Miten varhaiskasvatuksen arvoperustassa suhtaudutaan erilaisiin perheisiin?
4. Minkälaiseen elämäntapaan varhaiskasvatuksen arvoperusta ohjaa?

+ Bonustehtävä: Etsi netistä joku sote-alan toimija, julkinen tai yritys. Millaiset arvot heillä nettisivujensa mukaan on?

# Ammattietiikka

- ▶ Eri osa-alueet:
  - ▶ Seurausetiikka: mitä työstäni seuraa? Miten pääsen parhaimpaan tulokseen?
  - ▶ Velvollisuusetiikka: tekemistä ohjaa työn velvollisuudet ja moraalit
  - ▶ Hyve-etiikka: työntekijän vastuulla, että asiakkaan paras toteutuu
- ▶ Eettinen osaaminen: perusteltua päätöksen tekoa hyvän ja pahan ja oikean ja väärän välillä
  - ▶ Perustuu arvoihin
  - ▶ Ilmenee siinä miten työntekijä työnsä hoitaa
  - ▶ Perustuu käsitykseen siitä millainen ihminen on, ja mikä puoli hänessä on tärkeintä

# Lähihoitajan eettiset periaatteet

- ▶ Ihmisarvon kunnioittaminen
- ▶ Itsemääräämisoikeus
- ▶ Oikeudenmukaisuus
- ▶ Tasa-arvo
- ▶ Vastuullisuus
- ▶ Yhteisöllisyys
- ▶ Toivo

Miten nämä käytännössä näkyy? Pohdi parin kanssa.

# Lähihoitajan eettiset periaatteet ja arvot (super)

## IHMISARVON KUNNIOITTAMINEN

- ▶ Lähihoitajan työ perustuu ihmisarvon ja elämän kunnioittamiseen. Jokaisella ihmisellä tulee olla elämäntilanteesta riippumatta mahdollisuus kasvuun ja kehitykseen sekä oikeus hyvään ja arvokkaaseen elämään.
- ▶ Lähihoitaja hoitaa työssään hyvin ja arvokkaasti jokaista ihmistä, puhutellen ja kohdellen häntä ainutkertaisena yksilönä.
- ▶ Hän kunnioittaa ja suojaa ihmisen yksityisyyttä ja omaisuutta huomioiden kunkin henkilökohtaiset elämänarvot ja elämäntyylit.
- ▶ Lähihoitaja puhuttelee potilasta ja asiakasta hänen toivomuksensa mukaisesti.

# Lähihoitajan eettiset periaatteet ja arvot (super)

## ITSEMÄÄRÄÄMISOIKEUS

- ▶ Lähihoitaja kunnioittaa ihmisen itsemääräämisoikeutta ja edistää ihmisen oikeutta itsenäiseen, hyvään elämään ja itseään ja hoitoaan koskevaan päätöksentekoon.
- ▶ Lähihoitaja edistää potilaan ja asiakkaan osallisuuden tunnetta ja huolehtii omalta osaltaan siitä, että asiakasta ja potilasta hoidetaan yhteisymmärryksessä hänen kanssaan.
- ▶ Osallisuudessa on kyse kokonaisuudesta, johon liittyy todellisuuden kaikkien eri puolten näkeminen ja tunnustaminen.
- ▶ Lähtökohtana on, että myös niiden asiakkaiden ja potilaiden tahtoa on kunnioitettava, jotka eivät kykene päättämään hoidostaan.
- ▶ Heidän tahtonsa tulee selvittää mahdollisuuksien mukaan. Hoitotahtoa on kunnioitettava.
- ▶ Lähihoitaja noudattaa itsemääräämisoikeutta koskevia säädöksiä ja lakeja, ja rajoitustoimenpiteissä hän toimii aina asiakkaan edun mukaisesti.

# Lähihoitajan eettiset periaatteet ja arvot (super)

## OIKEUDENMUKAISUUS

- ▶ Lähihoitaja hoitaa yhteiskunnan hänelle antamaa tehtävää ja on tietoinen asiakkaiden ja potilaiden oikeuksista ja niihin liittyvistä keskeisistä säädöksistä.
- ▶ Hän edistää asiakkaiden ja potilaiden sosiaalista oikeudenmukaisuutta ja hyvinvointia.
- ▶ Hän puolustaa heidän osallisuuttaan niin pitkälle kuin se käytettävissä olevien voimavarojen mukaan on mahdollista.

# Lähihoitajan eettiset periaatteet ja arvot (super)

## TASA-ARVO

- ▶ Lähihoitaja edistää omalta osaltaan tasa-arvon toteutumista työssään ja työyhteisössä.
- ▶ Hän kohtelee kaikkia asiakkaita ja potilaita sekä omaisia ja työtovereita tasa-arvoisesti heidän asemastaan, elämäntilanteestaan, sukupuolestaan, iästään, uskonnostaan, kulttuuristaan, rodustaan, vakaumuksestaan tai mielipiteestään riippumatta.

# Lähihoitajan eettiset periaatteet ja arvot (super)

## VASTUULLISUUS

- ▶ Lähihoitaja vastaa omasta työstään ensisijaisesti asiakkaalle, potilaalle ja työnantajalle sekä huolehtii oman ammattitaitonsa ylläpitämisestä.
- ▶ Hän kantaa eettisen vastuun työhönsä liittyvistä päätöksistä ja on rehellinen.
- ▶ Lähihoitaja hoitaa potilaita ja asiakkaita hoito- ja palvelusuunnitelmien mukaisesti.
- ▶ Hän vastaa omalta osaltaan asiakkaiden ja potilaiden sekä työympäristön turvallisuudesta.
- ▶ Lähihoitaja toimii omavalvontasuunnitelman mukaisesti.
- ▶ Hän noudattaa salassapitovelvollisuutta ja ilmoitusvelvollisuutta sekä sitoutuu työpaikan sosiaalisen median pelisääntöihin

# Lähihoitajan eettiset periaatteet ja arvot (super)

## YHTEISÖLLISYYS

- ▶ Lähihoitaja tekee rakentavaa yhteistyötä muiden ammattilaisten kanssa asiakkaiden ja potilaiden hyväksi.
- ▶ Hän tuo esille näkemyksensä työn ja työyhteisön kehittämiseksi ja ottaa puheeksi myös vaikeita asioita.
- ▶ Hän pyrkii omalla toiminnallaan edistämään työntekijöiden yhteenkuuluvuutta.
- ▶ Lähihoitaja huolehtii omasta työhyvinvoinnistaan ja edistää omalta osaltaan työyhteisönsä hyvinvointia.
- ▶ Lähihoitaja osallistuu aktiivisesti oman alansa ja ammattinsa kehittämiseen työyhteisössä ja yhteiskunnassa.
- ▶ Hän viestii työstään ja ammatistaan arvostavasti eri yhteyksissä.

# Lähihoitajan eettiset periaatteet ja arvot (super)

## TOIVO

- ▶ Toivo on ihmisen elämän peruselementti, onnistuneen mukautumisen edellytys ja hyvinvointia edistävä elämän perusvoimavara.
- ▶ Toivolla on keskeinen merkitys hoitotyössä. Se on tärkeä niin potilaalle ja asiakkaalle kuin hänen läheisilleen, hoitajille ja koko hoitavalle organisaatiolle.
- ▶ Lähihoitajan keskeisenä tehtävänä on ylläpitää ja vahvistaa asiakkaan ja hänen läheistensä toivoa.
- ▶ Jotta asiakkaiden ja omaisten toivon ylläpitäminen ja vahvistaminen olisi mahdollista, tarvitaan myös hoitajan toivon ylläpitämistä ja vahvistamista.
- ▶ Toivon vahvistaminen on osa terveyden edistämistä. Se edellyttää luottamusta asiakassuhteessa ja syntyy vuorovaikutuksessa.

# Lähihoitajan lupaus

- ▶ Lupaen lähihoitajana tehdä työtäni asiakkaan ihmisarvoa kunnioittaen ja hyvää elämää edistäen.
- ▶ Lupaen tukea ihmisen kasvua ja kehitystä, toimintakykyä ja omatoimisuutta sekä edistää terveyttä ja hoitaa sairaita.
- ▶ Lupaen pitää huolta apua tarvitsevista, ehkäistä syrjäytymistä, lievittää inhimillistä kärsimystä elämän alusta kuolemaan saakka.
  - ▶ Lupaen noudattaa ammattieettisiä periaatteita ja salassapitovelvollisuutta, kehittää ammattitaitoani sekä edistää omaa ja työyhteisöni työhyvinvointia.
- ▶ Sitoudun työyhteisöni sekä sosiaali- ja terveysalan ja kasvatustieteen kehittämiseen.

# Mitä eettisiä ongelmia tilanteisiin liittyy?

- ▶ Työskentelet iltapäiväkerhossa, jossa on kananmunalle allerginen lapsi. Välipalalla on lettuja, mutta niissä on kananmunaa. Keskuskeittiö on lähettänyt allergiselle lapselle välipalaksi banaanin.
- ▶ Järjestätte omaisille suunnattua tapahtumaa. Yksi perheistä ei ole kulttuuritaustaltaan suomalainen, eikä osaa hyvin suomen kieltä. Toteatte työyhteisössä, ettei asiaa tarvitse suunnittelussa huomioida, koska eivät he tule kuitenkaan paikalle.
- ▶ Työpaikalla on tilanne, jossa työntekijä huomaa toisen kohtelevan asiakasta liian kovakouraisesti potilaan siirtämistilanteessa. Potilasta sattuu, ja hän vaikeroi, muttei osaa puheella kertoa ahdingostaan. Työntekijä ei reagoi potilaan vaikerointiin, vaan hoitaa työnsä mekaanisesti. Asiasta ei keskustella, ja sama toistuu uudestaan seuraavalla viikolla.

# Ihmiskäsitykset

- ▶ Ohjaavat työntekijän suhtautumista asiakkaisiin
  - ▶ Esim. Fyysistä puolta korostavat työntekijät kiinnittävät erityisesti hyvään huomiota lääkehoitoon, eikä panosta esimerkiksi vuorovaikutukseen asiakkaan kanssa
  - ▶ Psykososiaalista puolta tärkeänä pitävä hoitaja haluaa keskustella asiakkaan kanssa sekä tukea ja kannustaa häntä
- ▶ Hoitajan tulisi suhtautua kaikkiin asiakkaisiin avarakatseisesti, ja kokonaisvaltaisesti, sekä nähdä hänessä ihmisen kaikki eri puolet

# Kokonaisvaltaisen ihmiskäsityksen haasteet

- ▶ Kiireessä yksinkertaistamisen tarve
- ▶ Monimutkaisessa asiakastyössä mustavalkoiset ratkaisut kestävät vain hetken aikaa
- ▶ Lokeroitu näkemys asiakkaasta ei vastaa kaikkiin tarpeisiin, ja voi estää huomaamasta asiakkaan tilanteessa tapahtuneet muutokset
- ▶ Asiakas ei saa kaikkia palveluita ja etuuksia, jotka hänelle ehkä kuuluisivat, jos keskitytään vain yhdenlaiseen käsitykseen asiakkaan tarpeista

# Itsenäiset tehtävät

- ▶ Kasvun ja osallisuuden edistäminen –kirja, s. 12, teht. 1-5
- ▶ Kuuntele (selvitä) erilaisista ihmiskäsityksistä ja vastaa seuraaviin kysymyksiin:
- ▶ Minkälainen on materialistinen ihmiskäsitys?
- ▶ Mikä on vallitseva ihmiskäsitys psykologiassa ja hoitotieteessä?
- ▶ Minkälainen on holistinen ihmiskäsitys?
- ▶ Entä humanistinen ihmiskäsitys?
- ▶ Mitä muita ihmiskäsityksiä mainitaan?



# 1. Materialistinen ihmiskäsitys

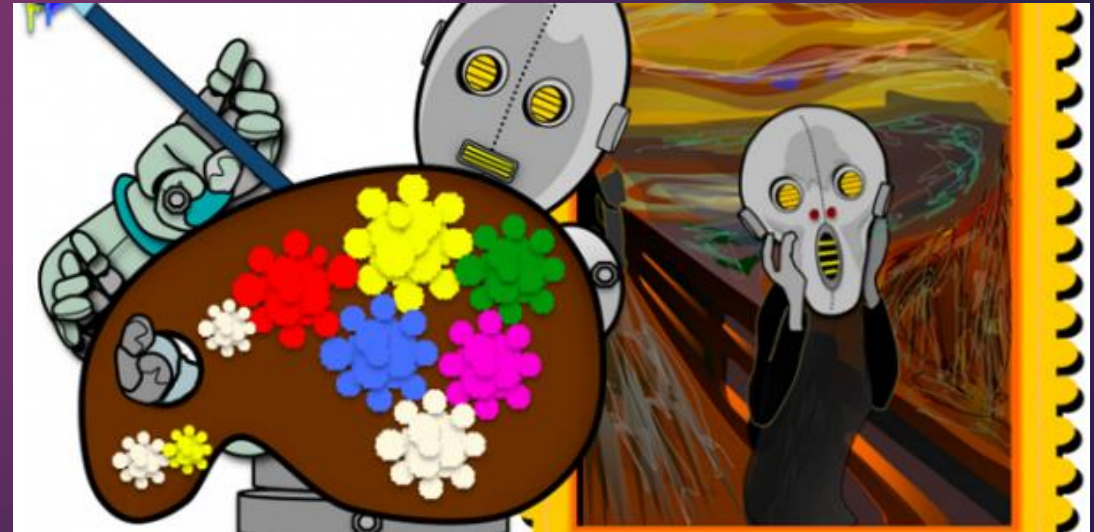
- ▶ Painottaa kaikkien ihmisissä tapahtuvien ilmiöiden aineellista luonnetta
- ▶ Kaikkien ihmisessä tapahtuvat tosiasiat selitettävissä fyysisin selitysmallein
- ▶ Kaikkea voidaan mitata mittareilla

## 2. & 3. Holistinen ihmiskäsitys

- ▶ Ottaa huomioon fyysisen, psyykkisen ja sosiaalisen näkökulman
- ▶ Liitetään humanistiseen psykologiaan
- ▶ Ottaa huomioon henkisyyden
- ▶ Yleinen ihmiskäsitys hoitotieteissä

# 4. Humanistinen ihmiskäsitys

- ▶ Uskotaan ihmisen kehittymiseen ja luovuuteen
- ▶ Keskeistä ihmisen ja sivistyksen kunnioittaminen
- ▶ Ihminen on kehittynein, ja sitä kautta tärkein olento, ja sitä tulee kunnioittaa



# Psykofyysinen ihmiskäsitys

- ▶ Vallitseva psykologiassa ja hoitotieteessä
- ▶ Ihmistä pidetään psykofyysisenä, tai psykofyysissosiaalisena
- ▶ Ihminen on kokonaisuus

# Naturalistinen ihmiskäsitys

- ▶ Ihminen on olento samalla tavalla kuin eläimet
- ▶ Ihmisen ajattelulle ja toiminnalle on olemassa syy, joka voidaan saada selville
- ▶ Ihminen ei ole henkinen olento
- ▶ Kaikki henkisyys on vielä selvittämätöntä aineellista olemassaoloa
- ▶ Ihminen vain ainetta
- ▶ Toiminta samanlaista kuin koneella
- ▶ Häiriöihin on selkeä syy, jonka voi korjata

# Kulttuurinen ihmiskäsitys

- ▶ Ihminen toimiva ja aktiivinen olento
- ▶ Ihminen on luonut ympäristönsä ja kehittää sitä jatkuvasti
- ▶ Ihminen muokkaa ympäristöä henkisesti ja aineellisesti
- ▶ Myös ympäristö muokkaa ihmistä

# Eksistentiaalinen ihmiskäsitys

- ▶ Korostaa ihmisen sisäistä ja todellista olemista
- ▶ Vain tällä on merkitystä
- ▶ Ihmisen tulisi ilmentää sitä mitä ihmisen todellinen olemus on
- ▶ Antaa vapautta ja vastuuta

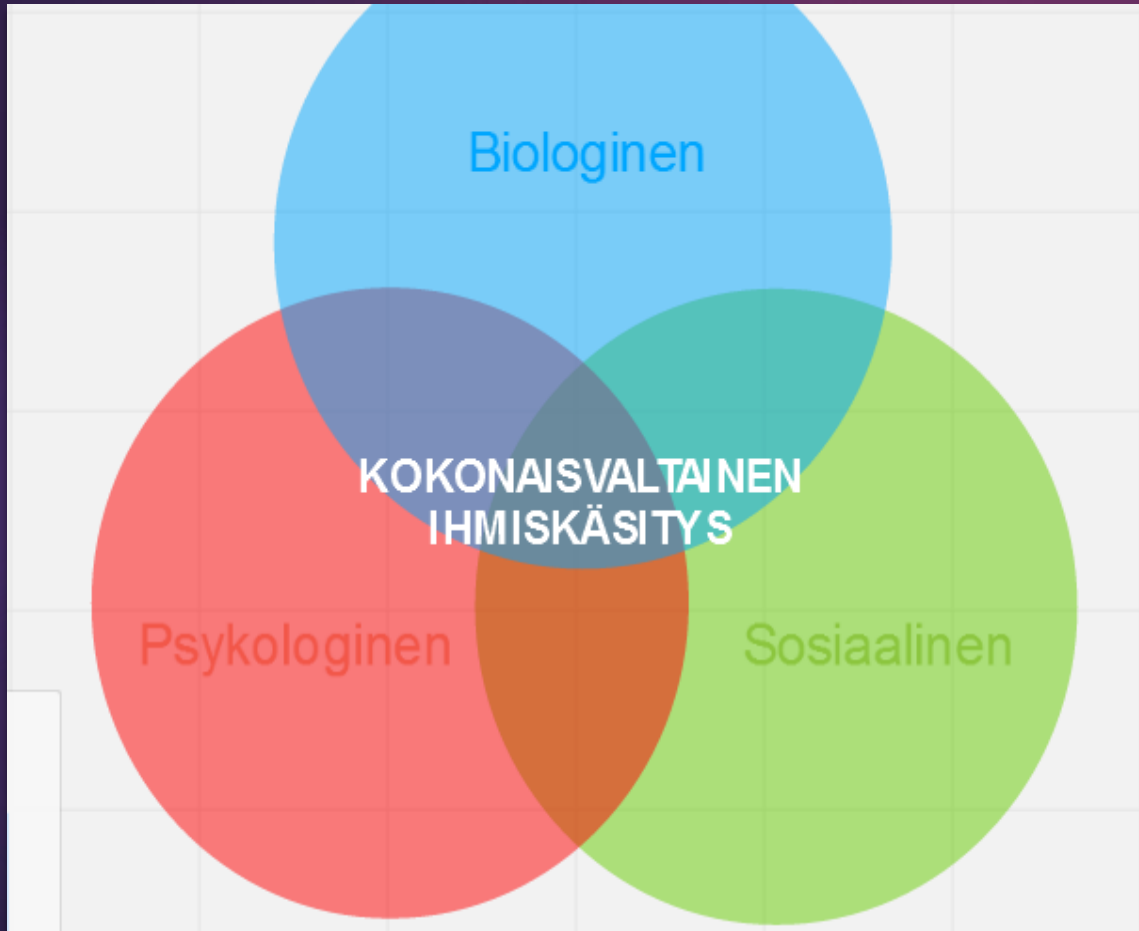
# Kognitiivinen ihmiskäsitys

- ▶ Ihminen tiedon hankkijana ja käyttäjänä
- ▶ Kognitiiviset prosessit; havainnointi, oppiminen, kieli, muisti, ajattelu

# Essentiaalinen ihmiskäsitys

- ▶ Ihmisessä on olemus, jonka mukaisesti, tai jota toteuttaakseen ihminen elää
- ▶ Ihmisen elämän tarkoitus on toteuttaa tätä arvorakennelmaa
- ▶ Esim. erilaiset kristilliset ihmiskäsitykset, joiden mukaan ihmisen sielu toimii osana korkeampaa suunnitelmaa

# Ihmistä hoidettaessa otettava huomioon kokonaisuus



- ▶ Fyysistä vammaa hoitaessaan hoitajan on huomioitava potilaan psyykinen terveydentila ja esim. kuntoutumiseen vaikuttavat sosiaaliset suhteet.
- ▶ Potilaan psyykkisessä hoidossa (esim. psykologin) on huomioitava fyysiset sairaudet ja sosiaalinen kokonaistila, jotka voivat vaikuttaa psyykkiseen toipumiseen.
- ▶ Kasvatuksessa, hoidossa ja kuntoutuksessa ihmistä voidaan lähestyä eri näkökulmista, mutta kaikki tulee huomioida

# Fyysinen (biologinen) ihmiskäsitys

- ▶ Ihmiskehon toiminnat ja häiriöt.
- ▶ Fyysisten toimintojen tukeminen, häiriöiden ehkäiseminen, lieventäminen ja korjaaminen.
- ▶ Elintavat: Liikunta, terveelliset ruokailutottumukset, päihteettömyys, lepo.
- ▶ Sairauksien hoitaminen: Lääkkeet, kirurgia, vaihtoehtolääketiede.
- ▶ Kuolemaan valmistautuminen fyysisesti.

# Psykologinen ihmiskäsitys

- ▶ Mielenterveyteen, mielensairauteen eli mielen hyvinvointiin liittyvät asiat.
- ▶ Suojaavat tekijät: Terveelliset elintavat, hyvä ympäristö, kannattelevat sosiaaliset suhteet, mielekäs tekeminen.
- ▶ Riskitekijät: Huonot elintavat, perimän aiheuttamat alttiudet, kuluttava ympäristö ja kuluttavat sosiaaliset suhteet (tai ei suhteita), ei mielekästä tekemistä.
- ▶ Laukaisevat tekijät: Stressi, traumaattiset tapahtumat, kuluttavat sosiaaliset suhteet. Voivat olla osin samoja kuin riskitekijät.

# Sosiaalinen ihmiskäsitys

- ▶ Ihminen sosiaalisena eläimenä.
- ▶ Merkitykselliset ihmissuhteet tärkeitä hyvinvoinnin toteutumiselle
- ▶ Oleellista rakastaa ja tulla rakastetuksi.
- ▶ Sosiaaliset suhteet voivat olla kannattelevia tai kuluttavia. Kuluttavat sosiaaliset suhteet voivat olla mielenterveysongelmiin laukaisevia tekijöitä.
- ▶ Vääristymät sosiaalisissa suhteissa voivat johtaa persoonallisuushäiriöihin, kuten narsismi ja eristäytyvä persoonallisuus.

## Tehtävät

### Kertaa tekstistä ja harjoittele

- 1 Mitä tarkoitetaan etiikalla?
- 2 Mitkä arvot ohjaavat hoitajan työtä?
- 3 Mitä asiakkaaseen liittyviä asioita hoitaja ei saa kertoa ulkopuolisille?
- 4 Miten asiakas voi varautua siihen, että häntä hoidetaan hänen toiveittensa mukaan loppuun asti?
- 5 Pohdi omia arvojasi ja normejasi.
- 6 Minkälainen ihmiskäsitys sinulla on?
- 7 Toimitko seuraavissa tilanteissa mielestäsi oikein (O) vai väärin (V)? vastaukset ovat Artussa.
  - a. Kerrot kahvilassa opiskelutoverillesi työpaikalla olevista lapsista ja heidän asioistaan. Et kuitenkaan käytä lasten nimiä. O/V
  - b. Olet oppimassa kehitysvammaisten asumisyksikössä. Asukas haluaa mennä ulos ilman pitkiä alushousuja, vaikka on talvi ja pakkasta. Kiellät häntä menemästä ulos, ellei hän pue niitä päälleen. O/V
  - c. Terveyskeskuksen vuodeosastolla on vuoteessa oleva potilas, joka soittaa hälytyskelloa pitkin päivää. Hänen asiansa ovat mielestäsi pieniä ja mitättömiä. Et mene katsomaan häntä, vaikka hän soittaa kelloa, koska hän mielestäsi vain juoksuuttaa työntekijöitä. O/V
  - d. Kerrot päiväkodista lastaan hakevalle äidille, että päiväkodissa on liikkeellä täitä. Äiti kyselee, ketkä lapsista ovat saaneet täitartunnan. Hän haluaisi opastaa lastansa välttämään näitä lapsia, koska perhe on lähdössä matkalle ja täitartunta pilaisi sen. Päätät kertoa lasten nimet. O/V
  - e. Palvelukodissa oleva vanhus haluaa, että autat häntä pukeutumisessa ja ruokailussa, vaikka hän voisi tehdä ne itsekin, mutta hitaammin. Hän perustelee tarvettaan sillä, että hän on aikanaan palvellut muita ja nyt hänellä on oikeus saada palveluja. Et auta häntä vaan kannustat ja rohkaiset häntä edelleen itse tekemiseen ja annat hänelle aikaa. O/V

- f. Vammainen, asuntolassa asuva nuori ei halua, että hänen selässään olevaa painehaavaa hoidettaisiin lääkärissä. Annat hänen itse päättää, koska hän on täysi-ikäinen ja -järkinen. O/V
- g. Sairaalan vuodeosastolla on hyvin huonokuntoinen vanhus. Hän kieltäytyy syömästä ja juomasta, koska haluaa kuolla. Et vaadi häntä syömään etkä juomaan. O/V
- h. Olet itse vegaani. Sinun pitäisi työssäsi valmistaa asukkaille liharuokaa. Kieltäydyt vetoamalla eettisiin syihin. O/V
- i. Olet oppimassa päivätoimintakeskuksessa. Aamu aloitetaan aina aamupiirillä, jossa kerrotaan, mikä päivä on ja mitä ohjelmaa päivään sisältyy. Lisäksi luetaan katkelma jostain kirjasta ja lauletaan toivomusten mukainen laulu, usein virsi. Et kuulu kirkkoon etkä pidä uskonnollisista tavoista. Osallistut kuitenkin virren laulamiseen, koska se kuuluu työhösi. O/V

### 8 Seuraavassa on kuvia hoitajan työn arjesta. Mitä eettisiä ongelmia tilanteisiin liittyy? Mitä ratkaisuja keksit? Perustelee ratkaisusi eettisillä periaatteilla.

- a. Päiväkodin pienten ryhmän lapsia herätellään päiväunilta kello 13.30. Viimeisimmät nukahtivat vasta puoli tuntia aikaisemmin. Päiväunien jälkeen vaihdetaan kaikkien vaipallisten lasten vaipat, minkä jälkeen siirrytään välipalalle. Keskuskeittiöstä on jälleen tullut jäätelöä, joka tekee hyvin kauppansa. Eräs lapsi on allerginen maitotuotteille, joten hän saa hedelmän. Henkilökunta on laittanut ruokasalin seinälle muistilapun ruoista, joita kyseinen lapsi ei saa syödä.
- b. Palvelukodin yöhoitaja koputtaa jokaisen vanhuksen ovelle kello 6.30 ja toivottaa hyvää huomenta. Vähän myöhemmin myös keskusradiosta toivotetaan hyvää huomenta. Vanhukset kutsutaan aamupalalle kello 8.00. Sen jälkeen alkaa suihkutus, joka tapahtuu kello 8.30–11.00. Suihkua odotellaan aamutakit päällä pukeutumishuoneessa. Huoneen lattia on karheaa betonia, koska muunlainen liukas lattiapinta voisi aiheuttaa kaatumisia.

Kertaa tekstistä ja harjoittele s. 16