



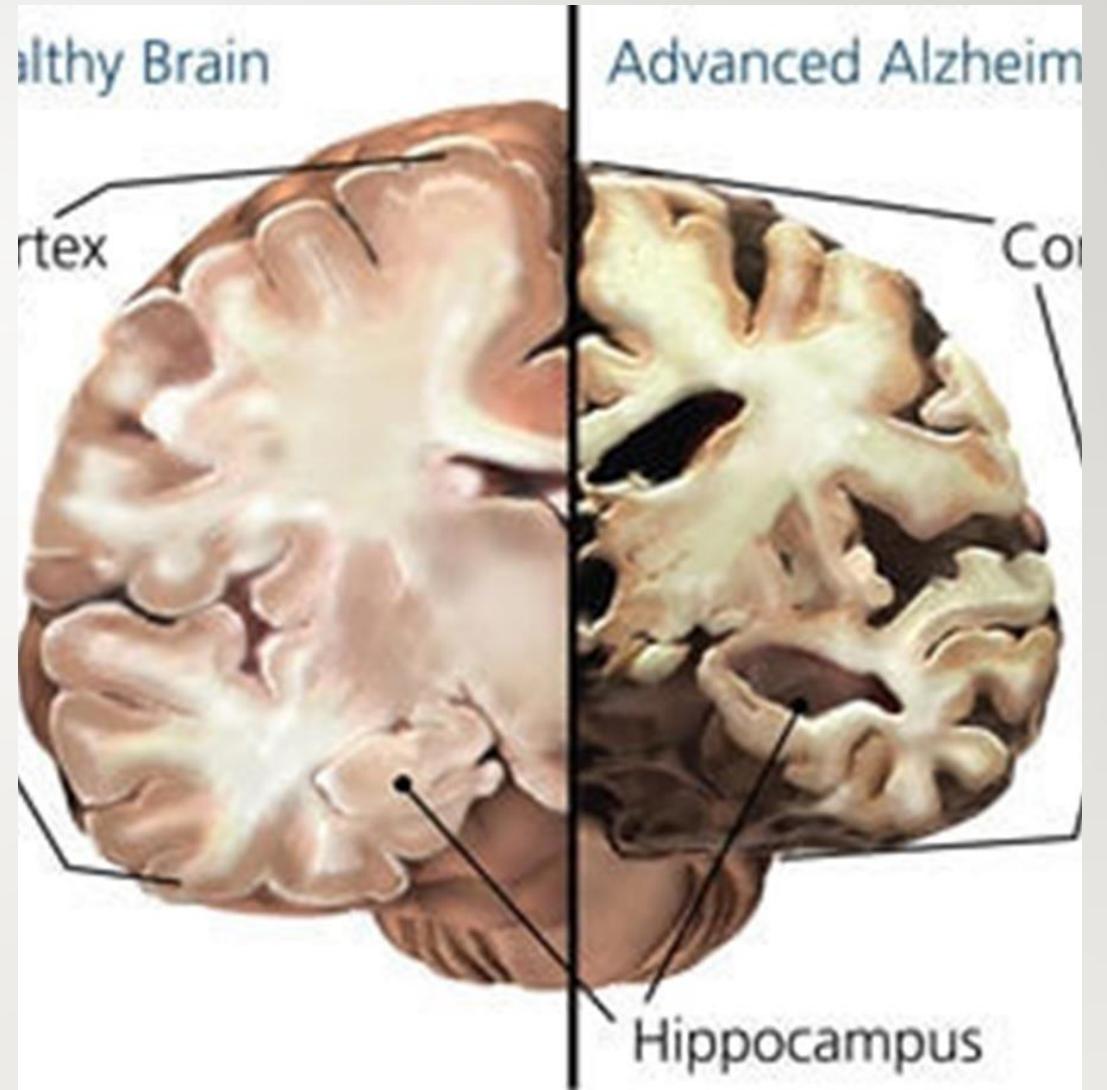
Muistisairautta sairastavan kotihoidon asiakkaan hoitotyö

KRISTA PUUSTINEN

Muistisairaus

- Kotihoidon asiakkailla on paljon muistisairauksia
- Oireet ovat moninaisia → tarpeet kotihoidolle ovat erilaisia
- Yleisimpiä muistisairauksia ovat Alzheimerin tauti, verenkiertoperäinen muistisairaus, Lewyn-kappale tauti sekä otsa- ja ohimolohkorappeumat
 - Sekamuotoisessa taudissa potilailla on useamman eri taudin oireita ja löydöksiä
- Arkielämää haittaava muistin heikkeneminen ei kuulu normaaliin ikääntymiseen, vaan se edellyttää aina tutkimusta ja hoitoa

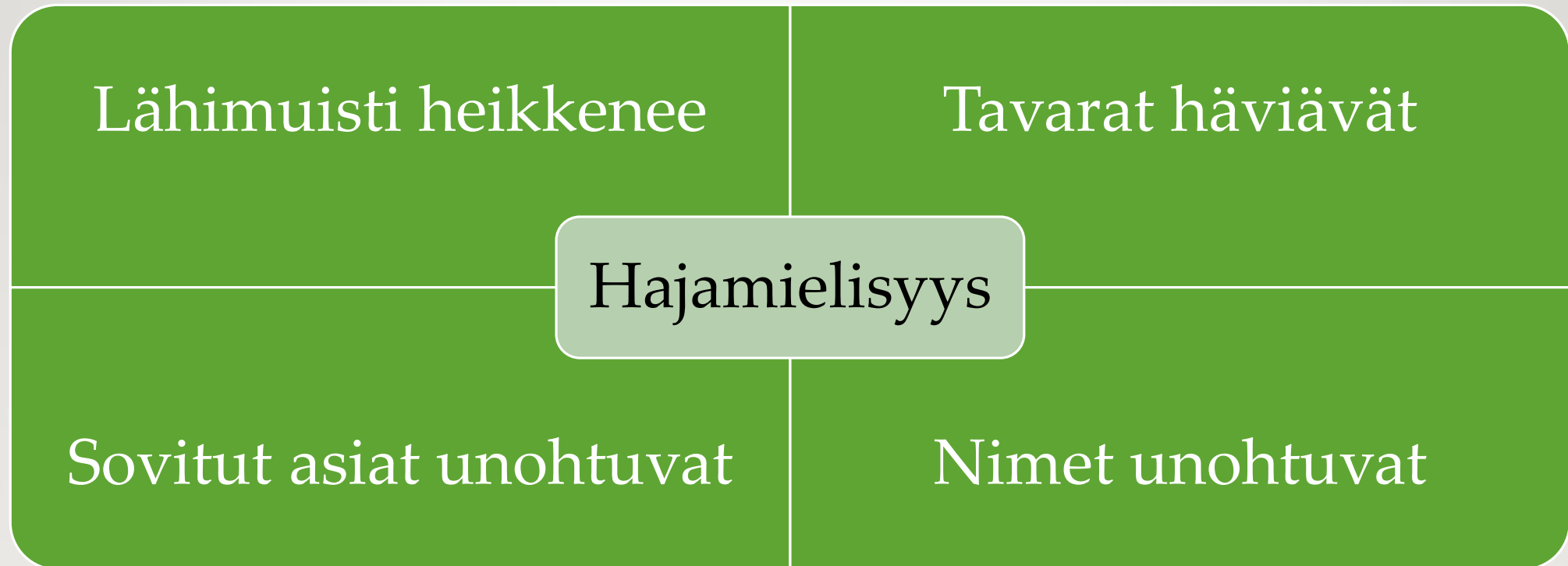
ALZHEIMERIN TAUTI




Alzheimerin tauti

- Yleisin muistisairauksista
 - Suomessa on yli 60 000 Alzheimerin tautiin sairastunutta
- Eteneminen voi olla aluksi hyvinkin huomaamatonta
- Pienellä väestöllä (alle 2 %) tauti on perinnöllinen
 - Tässä taudin muodossa oireet ilmenevät jo 40-50-vuotiailla
 - Sairastumisriskiä lisäävät todennäköisesti myös aivovammat, hoitamaton verenpaine, veren suuri kolesterolipitoisuus, metabolinen oireyhtymä ja vähäinen fyysinen tai henkinen aktiivisuus

Alzheimerin taudin oireet



- 
- Tutussa ympäristössä itsenäinen toimintakyky ja vanhat taidot säilyvät yleensä hyvin sairauden alussa
 - Sairauden edetessä itsenäinen toimintakyky rajoittuu
 - Arkielämän taitojen heikentyminen lisää riippuvuutta muista henkilöistä
 - Pukeutuminen, peseytyminen ja erittäminen
 - Eksyminen lisääntyy, kävely- ja puhekyky häviävät

Alzheimerin taudin riskitekijät

- Tärkein vaaratekijä on korkea ikä
- Kouluttamattomuus, vakavat masennusjaksot ja aiemmat päähän kohdistuneet vammat
- Sydän- ja verisuonisairauksilla, ylipainolla ja liikkumattomuudella on todettu olevan yhteyttä lisääntyneeseen sairastumisriskiin
- Kuitenkaan syytä sairastumiseen ei tunneta

Alzheimerin taudinkulku

- Varhaisessa vaiheessa
 - Muistin heikkeneminen, unohtelu lisääntyy
- Lievässä vaiheessa
 - keskittyminen on vaikeaa ja aloitekyky ja suunnitelmallisuus heikkenevät
 - kotona asuminen onnistuu vielä
- Keskipaikeassa vaiheessa
 - Oireet etenevät ja kyselytaipumus lisääntyy
- Vaikeassa vaiheessa
 - Potilaan toimintakyky heikkenee voimakkaasti
 - Omaishoitajan tukena pystyy asumaan vielä kotona

Verisuoniperäinen muistisairaus eli vaskulaarinen dementia



Verisuoniperäinen muistisairaus

- Erityyppisten verenkiertohäiriöiden aiheuttamista aivokudoksen vaurioista
 - Sydän- ja verisuonisairauksien riskitekijät!
- Noin viidenneksellä muistioirepotilaista tauti on verisuoniperäinen
 - Toiseksi yleisin muistisairaus
- Iäkkäillä kotihoidon asiakkailla tavanomainen muistisairaus on Alzheimerin taudin ja verenkiertoperäisen muistisairauden yhdistelmä
- Verisuoniperäinen dementia alkaa yleensä nopeasti ja sen alku on selkeämmin määriteltävissä kuin Alzheimerin taudin

Verenkiertoperäinen muistisairaus

- Muistamiseen ja oppimiseen liittyvät ongelmat ovat Alzheimerin tautia vähäisempiä
- Henkilön tunnistuskyky säilyy, ja erilaisten vihjeiden avulla verenkiertoperäistä muistisairautta sairastava kykenee säilyttämään itsenäisen toimintakyvyn
- Tyypillistä kuitenkin on, että henkilön on vaikea edetä itsenäisessä toiminnassa. Hän voi helposti jäädä junnaamaan, jolloin esimerkiksi pukeutuminen päivävaatteisiin ei etene ilman ohjausta. Toiminta on joustamatonta ja hidastunutta.
- Tyypillisinä käytösoireina ilmenee masentuneisuutta ja personallisuuden muutoksia.

Verisuoniperäisen muistisairauden hoito

- Taudin taustalla olevien sairauksien, verenpainetaudin, veren suuren kolesterolipitoisuuden ja diabeteksen hyvää hoito
 - Hidastaa sairauden etenemistä
- Tauti vaurioittaa usein osaa asetyylikoliinia välittäjäaineena käyttävistä hermoradoista, joten Alzheimerin taudin lääkkeitä saattaa olla hyötyä
- Masennus ja ahdistus hoidetaan tavanomaisilla lääkkeillä
- Verisuoniperäinen muistisairaus kestää useimmiten 7-9 vuotta
- Kuolinsyynä on kuitenkin usein sydäninfarkti eikä itse dementia



Lewyn kappale -tauti

Lewyn kappale -tauti

- Lewyn kappale -tauti on 50-80 vuoden iässä alkava rappeuttava etenevä muistisairaus
- Tauti on saanut nimensä aivoihin muodostuvista niin sanotuista Lewyn kappaleista, jotka ovat hermosolun sisäisiä jyväsiä, ja joita esiintyy aivokuoressa ja aivorungossa
 - Näitä jyväsiä esiintyy myös Parkinsonin tautia sairastavien aivoissa
- Alkuvaiheessa ei välttämättä esiinny merkittäviä muistihäiriöitä, mutta taudin edetessä muisti heikkenee vähitellen
 - Selkeä muistin heikkeneminen voi olla merkki samanaikaisesta Alzheimerin taudista
- Yleisiä oireita ovat tarkkaavaisuuden, kognitiivisten toimintojen ja vireystilan vaihtelut
 - Virkeänä potilas saattaa vaikuttaa täysin tai lähes normaalilta, koska oireet tulevat esiin vasta väsyneenä
- Parkinsonin taudin oireiden kaltaisia oireita
 - Kävely vaikeuksia, hidasliikeisyyttä ja jäykkyyttä
 - Näköharhat

Lewyn kappale-tauti

- Oireina saattaa ilmetä myös kaatumisia, pyörtymisiä ja tajuttomuuskohtauksia
- Kaatumisten syynä ovat usein heikentynyt kävelykyky ja tasapaino sekä taudille tyypillinen matala verenpaine
- Tajuttomuuskohtausten syynä on ilmeisesti muutos aivojen välittäjäainetasapainossa
- Lewyn kappale –tautia voidaan hoitaa samoilla lääkkeillä kuin Alzheimerin tautiakin
- Käyttöoireet ovat melko yleisiä
- Lääkitystä tulee seurata tarkasti
 - Potilaat ovat herkkiä psykoosilääkkeiden sivuvaikutuksille ja varsinkin kävelykyvyn heikkeneminen on tavallista
 - Vain ahdistavia harhoja lääkitään ja niihinkin käytetään vain pieniä annoksia
Valaistuksen parantaminen ja lasi- ja peilipintojen poistaminen saattavat vähentää harhoja

Otsa- ja ohimolohkorappeumat

- Aivojen otsalohkot huolehtivat pääsääntöisesti sosiaalisesta vuorovaikutuksesta ja ohimolohkot puheen tuottamisesta ja sanojen ymmärtämisestä
- Oireet ilmenevät erilaisissa vuorovaikutustilanteissa
- Melko harvinainen muistihäiriöiden syy
- Oireet alkavat yleensä 45. ja 65. ikävuoden välillä, ja tauti kestää keskimäärin 8 vuotta

Otsa- ja ohimolohkorappeuma


- Potilailla esiintyy estottomuutta, tahdittomuutta, arvostelukyvyyttömyyttä ja huolettomuutta
- Toiminta on ärsykesidonnaista
- Heikentää keskittymiskykyä

Käyttöoireet

- Muistisairauksien yhteydessä puhutaan usein käyttöoireista
- Yleensä niitä ilmenee kaikilla sairastuneilla jossakin vaiheessa sairautta
- Kotihoidon asiakkaan käyttöoireita
 - Masentuneisuus
 - Aggressiivisuus
 - Ahdistuneisuus
 - Levottomuus
 - Erilaiset harhat

Käyttöoireet

- Käyttöoireita pitää hoitaa, jos ne heikentävät muistisairaahan kykyä huolehtia itsestään tai vaikeuttavat sosiaalista vuorovaikutusta
- Käyttöoireiden vaikutus omaisen jaksamiseen
- Masennus yleistä alzheimerin tautia sairastavalla
- Aggressiivisuus

- 
- Ahdistuneisuuden vähentäminen
 - Aistiharhat
 - Harhaluulot
 - Häpeä
 - Huonommuuden tunne ja masennus

Muistisairaahan asiakkaan kanssa työskentely kotihoidossa

- Kunnioitus
- Rauhallisuus
- Ei saa pakottaa
- Anna aikaa
- Miellyttävä tilanne
- Yksinkertainen selkeä puhe
- Ympäristön valaistus, selkeys ja turvallisuus
- Kivun hoito

Etenevän muistisairauden hoito

- Omatoimisuuden ja toimintakyvyn säilyttäminen mahdollisimman pitkään
 - Liikunta
 - Peseytyminen
 - Ravitseminen
 - Painon seuranta
- Kodin merkitys ja tuttu ympäristö tärkeitä
- Turvallisen ympäristön luominen
- MMSE