

Luku 8.3

Talouden häiriö - työttömyys



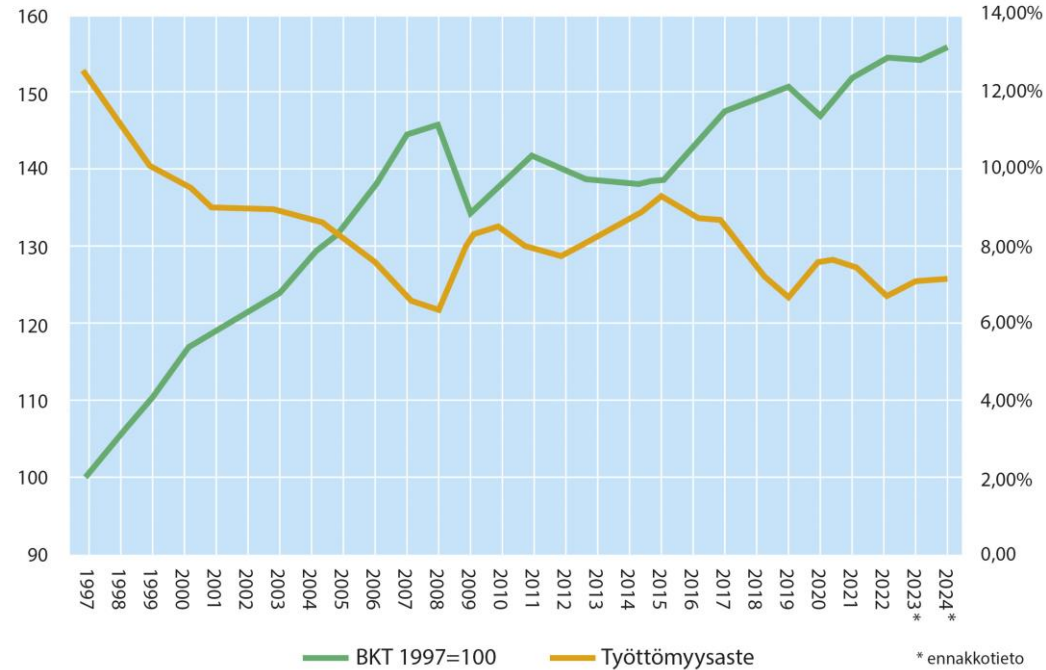
A spiral-bound notebook with a light beige, textured cover. The metal spiral binding is visible on the left side. The title is printed in a large, bold, black serif font in the upper center of the page.

Työllisyys ja työttömyys

Työttömyysasteen ja BKT:n suhde

- Kuvio osoittaa työttömyysasteen merkityksen: **mitä vähemmän väestössä on työttömiä, sitä enemmän valtion talous kasvaa.**
- **Työlliset lisäävät työllään valtion BKT:tä!**

BKT JA TYÖTTÖMYYSASTE VUOSINA 1997–2024



Lähde: Hallituksen esitys eduskunnalle valtion talousarvioksi vuodelle 2024

18. Työllisyys ja työttömyys

Selvitä seuraavat asiat ja käsitteet:

1. jaetaan työttömiin ja työssäkäyviin
2. työllistyminen tai lisätulojen hankkiminen ei lisää käteeni jääviä tuloja
3. työttömien prosenttiosuus työvoimasta eli työllisistä ja työttömistä
4. työvoiman ulkopuolella olevien määrää suhteessa varsinaisen työvoiman määrään (elatusrasitus)
5. 15-64-vuotiaiden työllisten prosenttiosuus samanikäisestä väestöstä
6. työhön kohdistuvien verojen ja veronluontoisten maksujen kokonaismäärää, sen osuus työvoimakustannuksista

Sanalaatikko

*Työttömyyden syyt:

1.

2.

3.

4.

18. Työllisyys ja työttömyys

- Selvitä seuraavat asiat ja käsitteet (oppikirjasta s. 134-140)

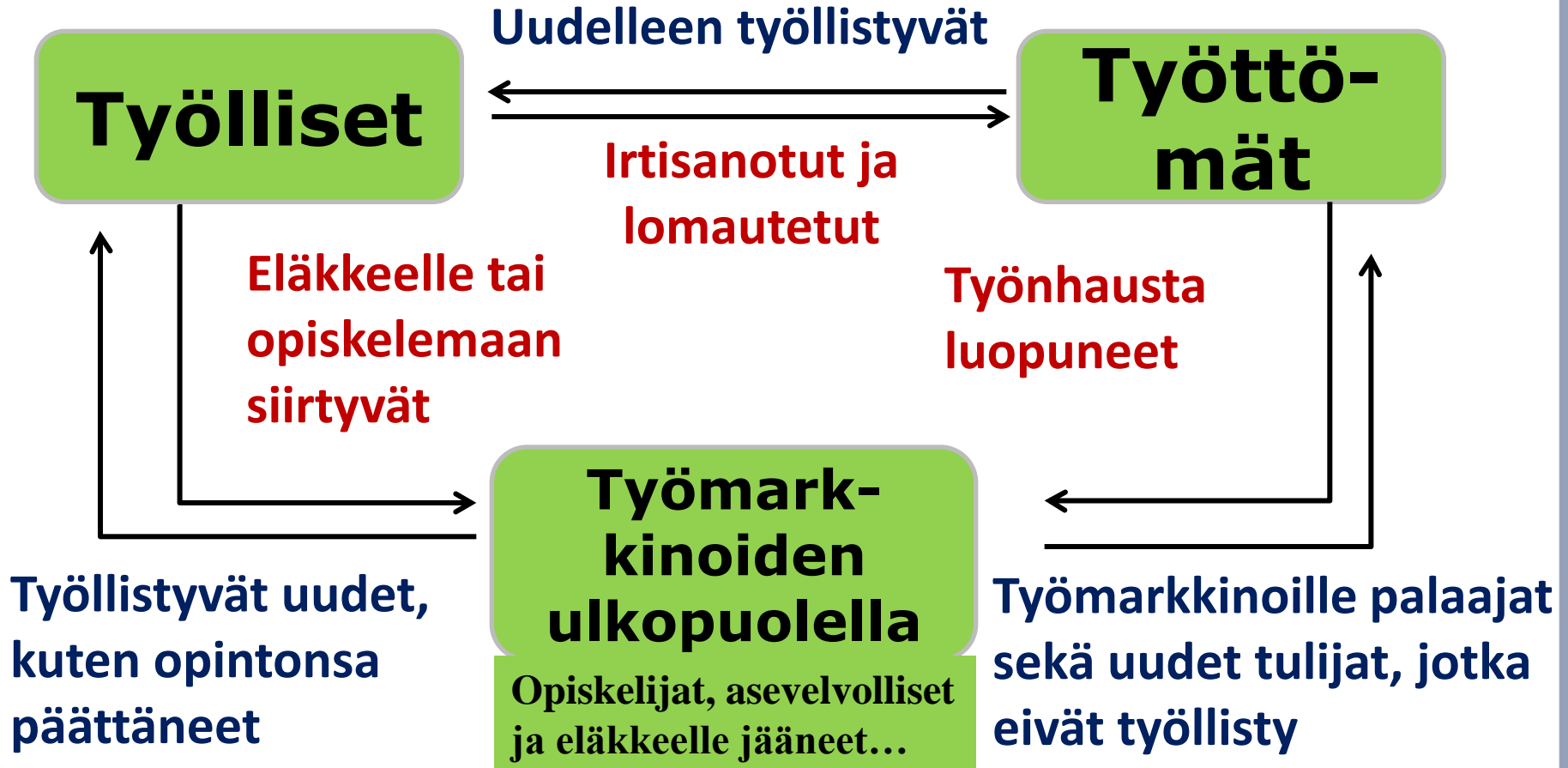
1. **Työvoima** (ja ketkä eivät kuulu työvoimaan?)
2. **Työttömyysaste**
3. **Työllisyysaste**
4. (Taloudellinen) **Huoltosuhte**
5. **Kannustinloukku**
6. **Verokiila**
7. **Mistä eri syistä työttömyys johtuu (työttömyyden lajit 4kpl)?**
8. **Keinoja työttömyyden vähentämiseksi?**

Sanalaatikko

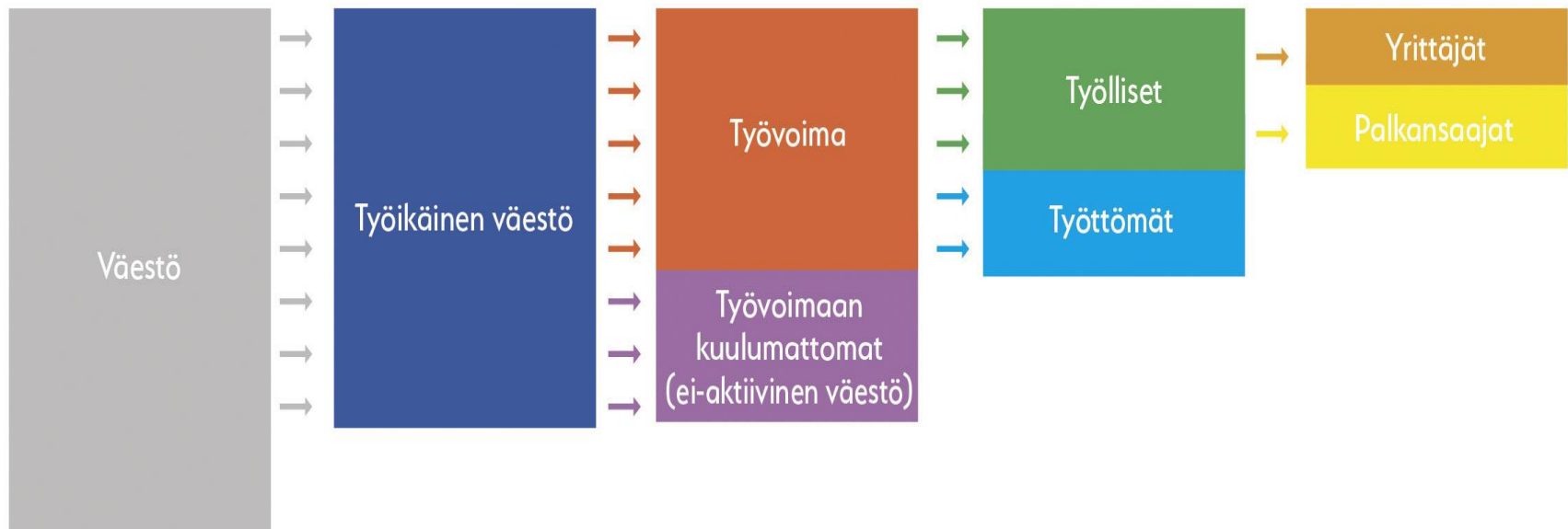
Työvoima

- **15-74 –vuotiaat = työikäinen väestö (potentiaalinen työvoima)**
- **Työlliset + työttömät**
- **Ei opiskelijat, kotityötä tekevät, eläkeläiset, työkyvyttömät, opiskelijat, varusmiehet...**
 - ovat työvoiman ulkopuolella

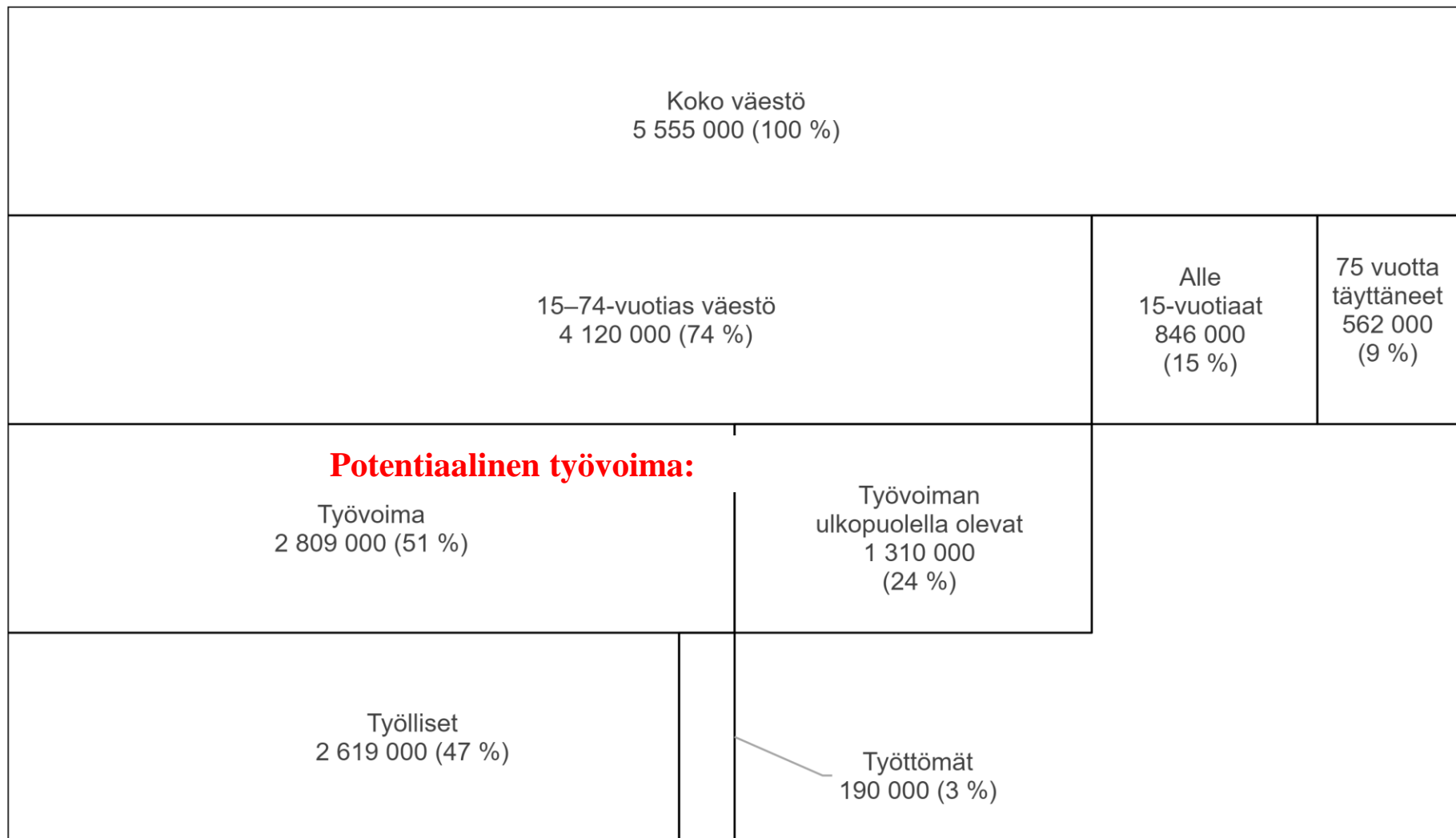
Työvoima



Työvoima

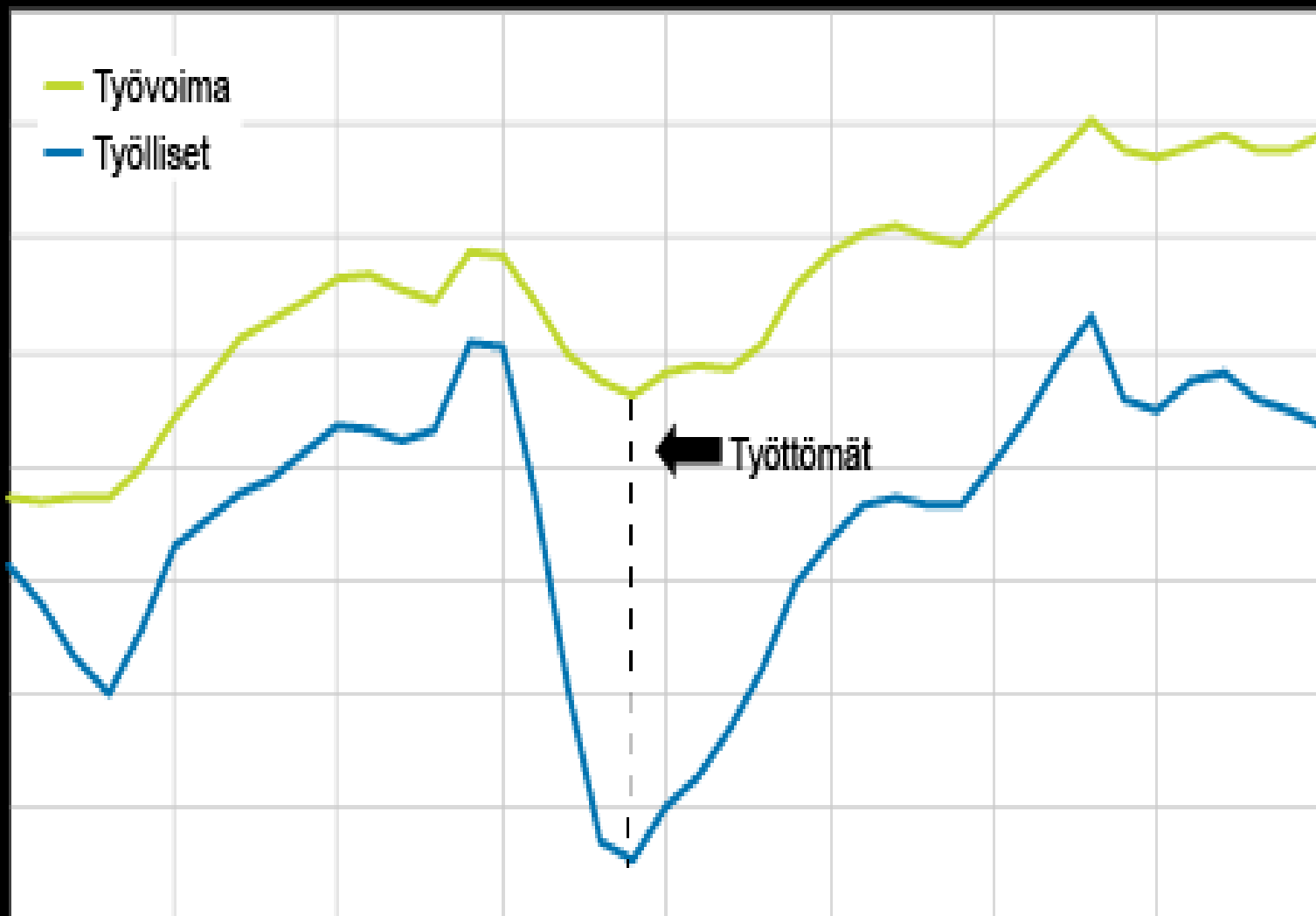


15-74-vuotias väestö työmarkkina-aseman mukaan vuonna 2022, prosenttia koko väestöstä



Lähteet: Tilastokeskus, työvoimatutkimus ja väestörakenteen ennakkotiedot

Työvoiman kysyntä ja tarjonta



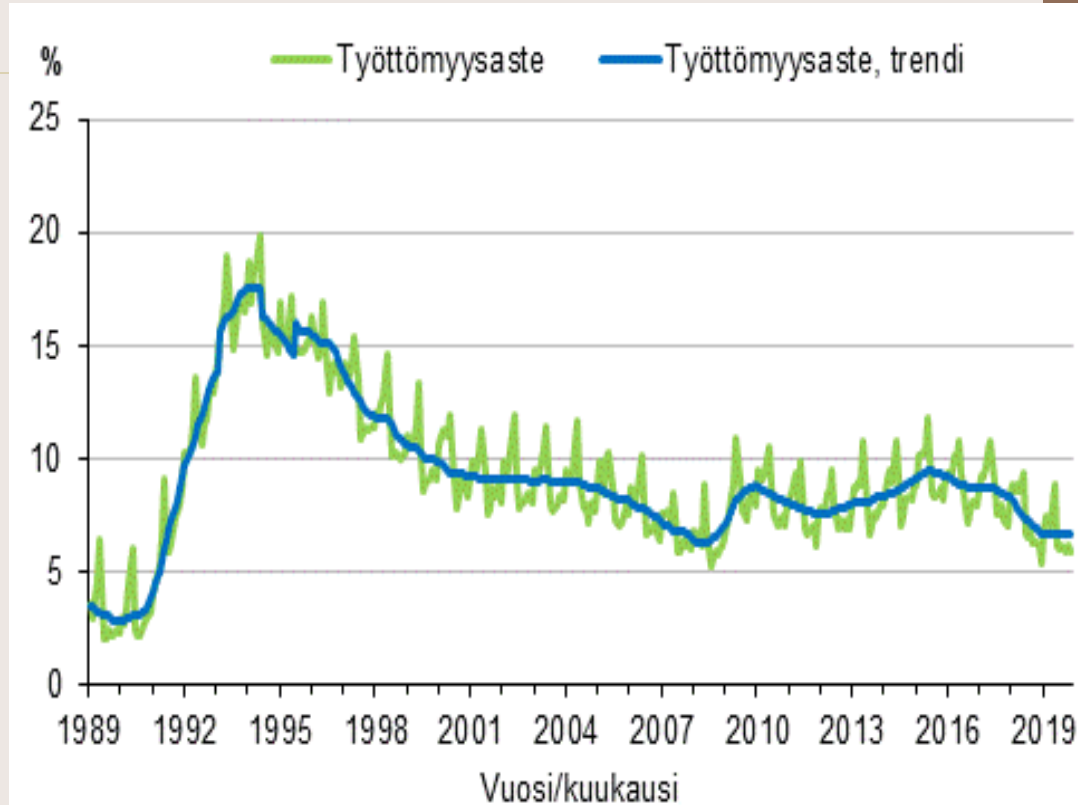
Tehtävä 2. Mitä eroa on käsitteillä **työttömyysaste** ja **työllisyysaste**?

- **Työttömyysaste mittaa työttömien osuutta työikäisestä väestöstä (15–74-v).**
 - **Työttömäksi lasketaan aktiivisesti töitä hakevat työikäiset ihmiset.**
- **Työllisyysaste mittaa työtä tekevien osuutta 15–64-v (*Tilastokeskuksen määritelmä*).**
- **65-vuotiaana eläkkeelle jääneet eivät siis heikennä työllisyysastetta, mutta moni jää eläkkeelle jo aikaisemmin. Näiden voidaan katsoa heikentävän työllisyysastetta.**

Työttömyysaste = Työttömät/työvoima x 100

Työttömyysaste on työttömien prosenttiosuus työvoimasta

- nousee tai pysyy ennallaan talouskasvun hidastuessa
- yleensä laskee talouskasvun nopeutuessa
- on julkisuudessa eniten viitattu työmarkkinoiden tunnusluku

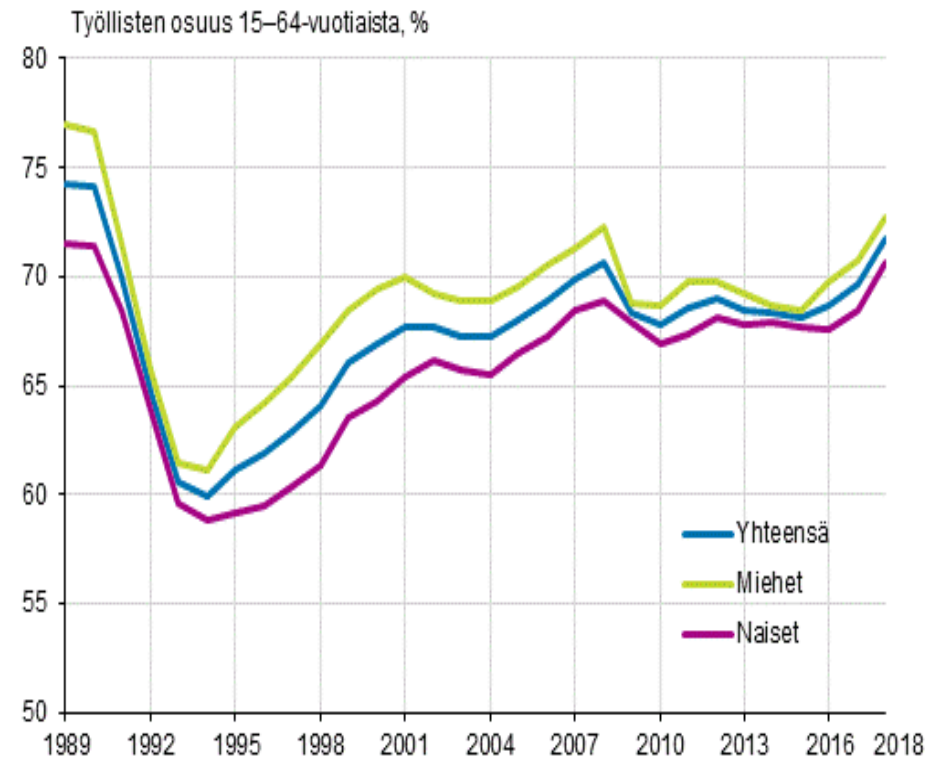


15-74 -vuotiaat

Työllisyysaste = 15-64 työlliset/15-64-v väestö x 100

15-64-vuotiaiden työllisten prosenttiosuus samanikäisestä väestöstä

- Kasvaa yleensä talouskasvun aikana
- laskee tai pysyy ennallaan talouskasvun hidastuessa
- **On tärkeää seurattaessa valtiontaloutta ja verotuloja!**
- kehittyy yleensä samansuuntaisesti työvoimaosuuden kanssa



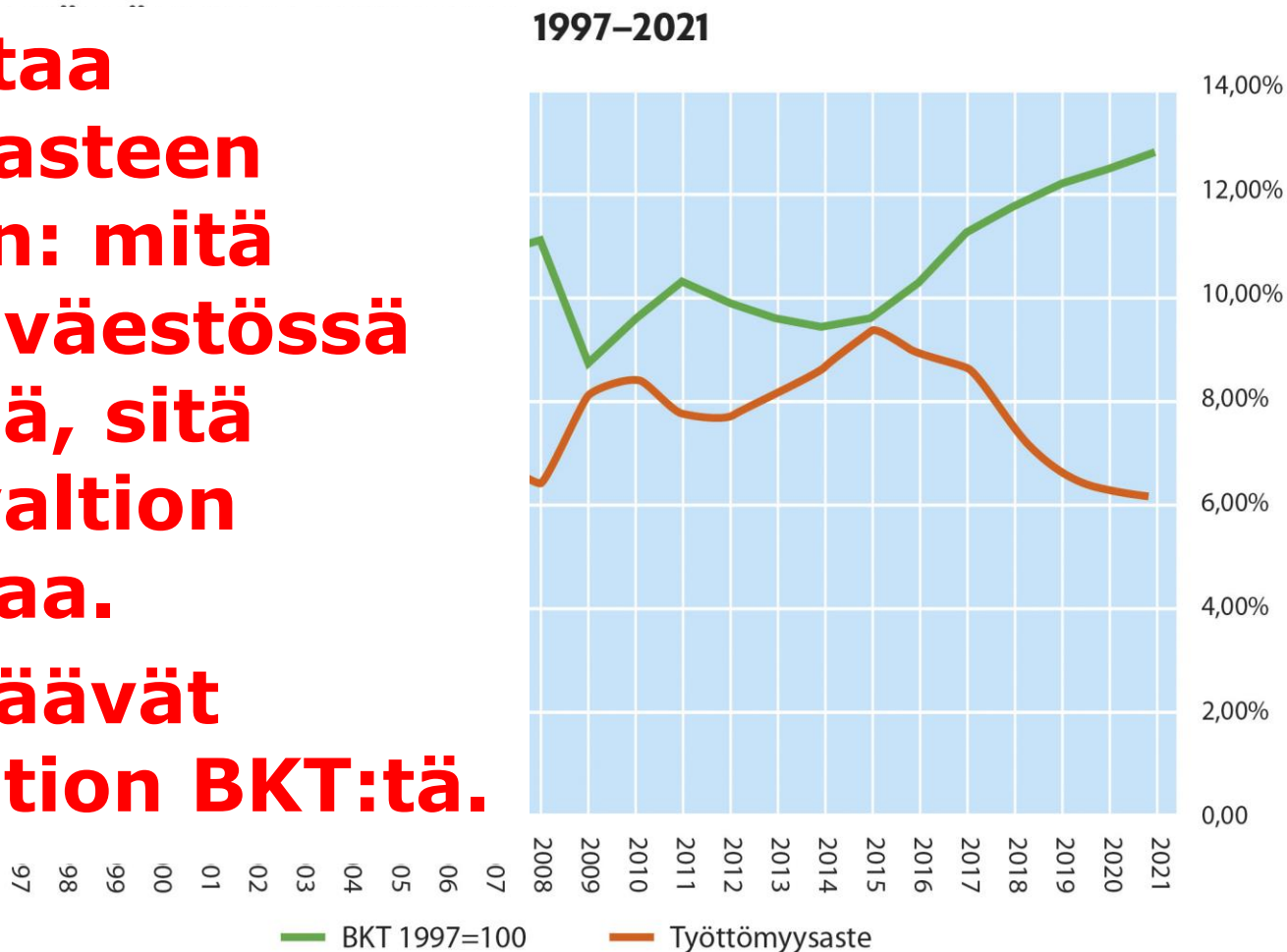
15-64 -vuotiaat

Mitä eroa?

- Työllisyysasteen laskennassa käytetään koko työikäistä väestöä, kun taas työttömyysasteen laskennassa vain työvoimaa (eli työllisiä ja työttömiä)
- Työvoiman ulkopuolella olevat (esim. opiskelijat, eläkeläiset, kotihoidontuella olevat) vaikuttavat työllisyysasteeseen mutta eivät työttömyysasteeseen.
- Esim. jos moni työtön lopettaa työnhauun ja siirtyy työvoiman ulkopuolelle (esim. opiskelijaksi), työttömyysaste voi laskea, vaikka työllisyysaste ei nousisi

Työttömyysasteen ja BKT:n suhde

Kuvio osoittaa työttömyysasteen merkityksen: mitä vähemmän väestössä on työttömiä, sitä enemmän valtion talous kasvaa. Työlliset lisäävät työllään valtion BKT:tä.



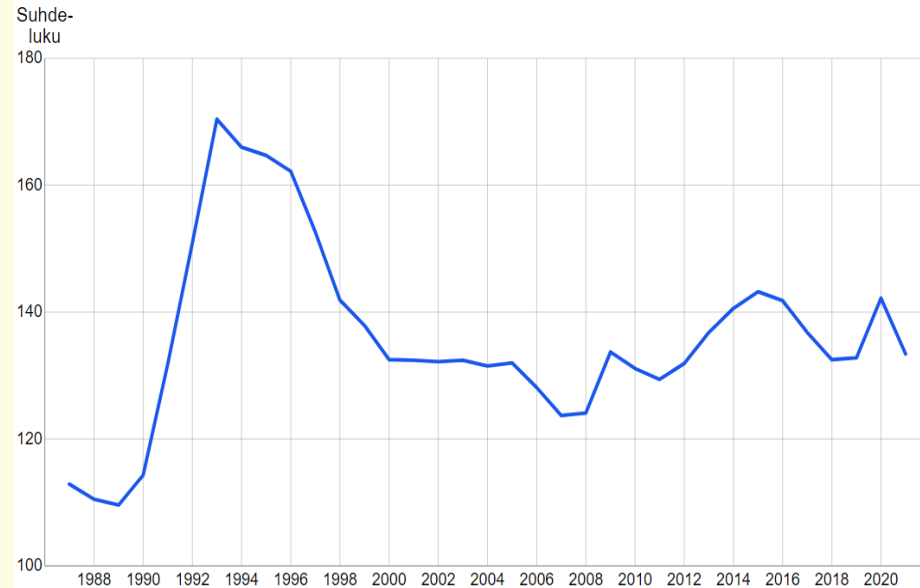
Lähde: Hallituksen esitys eduskunnalle valtion talousarvioksi vuodelle 2020

Huoltosuuhde = työttömät+työvoiman ulkopuoliset/työlliset

Huoltosuuhde on työttömien ja muiden työvoiman ulkopuolella olevien (eläkeläiset, lapset...) summa jaettuna työllisten määrällä

- **Huoltosuuhde kuvaa sitä osuutta väestöstä, jonka työlliset joutuvat elättämään!**
- **Väestön ikääntyminen ja eläkeläisten määrän kasvu merkitsee huoltosuhteen pysymistä korkealla tasolla!**
- **Esimerkiksi pahimpana lamavuotena 1993 huoltosuuhde oli 1,7 eli sataa työllistä kohti oli 170 ei-työllistä.**

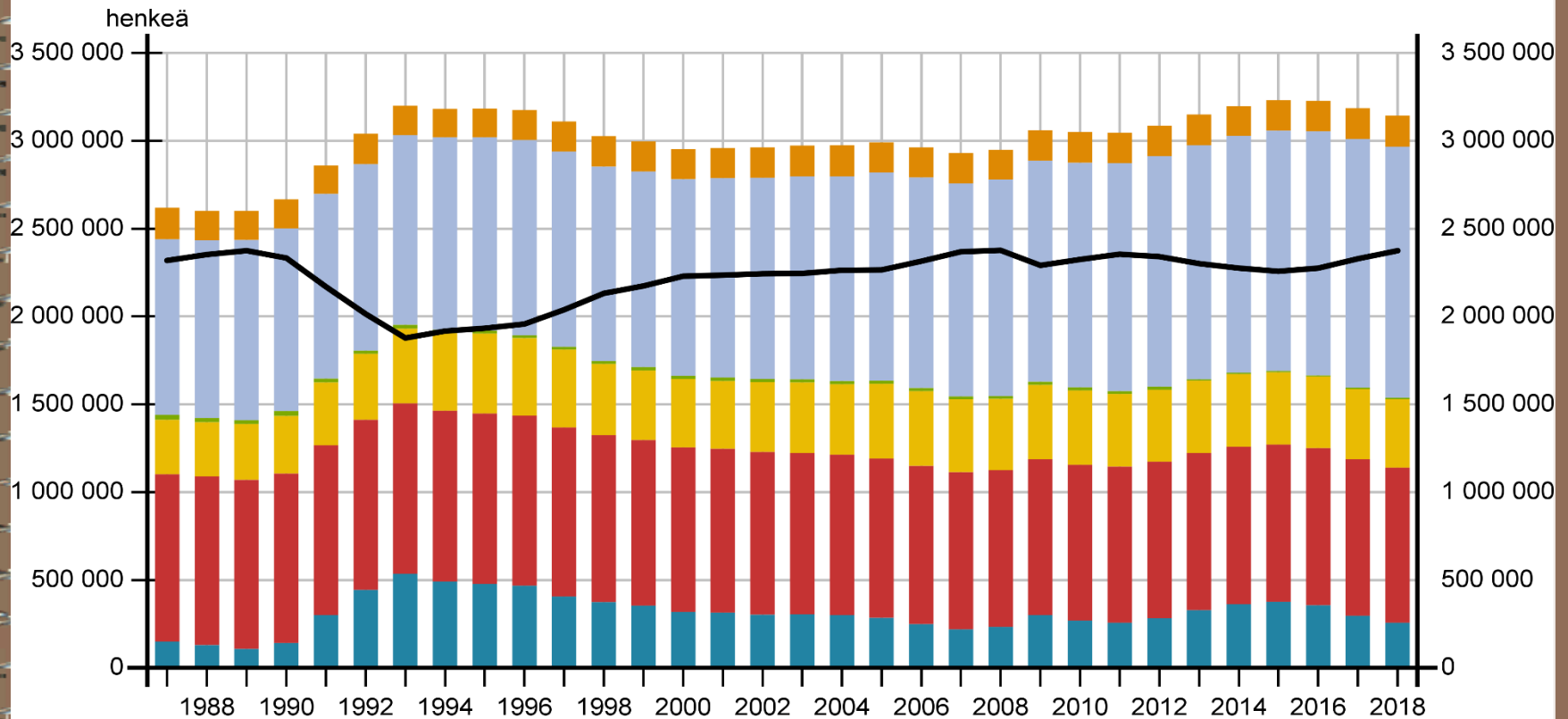
Taloudellinen huoltosuuhde 1987-2021



Huoltosuuhde: kehitys yleensä samansuuntainen työttömyysasteen kehityksen kanssa.

Väestö pääasiallisen toiminnan mukaan 1987-2018

Työllisten määrä suhteessa työttömiin ja työvoiman ulkopuolella oleviin



- Työttömät
- 0-14 -vuotiaat
- Opiskelijat, koululaiset
- Varusmiehet, siviilipalvelusmiehet
- Eläkeläiset
- Muut työvoiman ulkopuolella olevat
- Työlliset

Taloudellinen huoltosuhte!!!

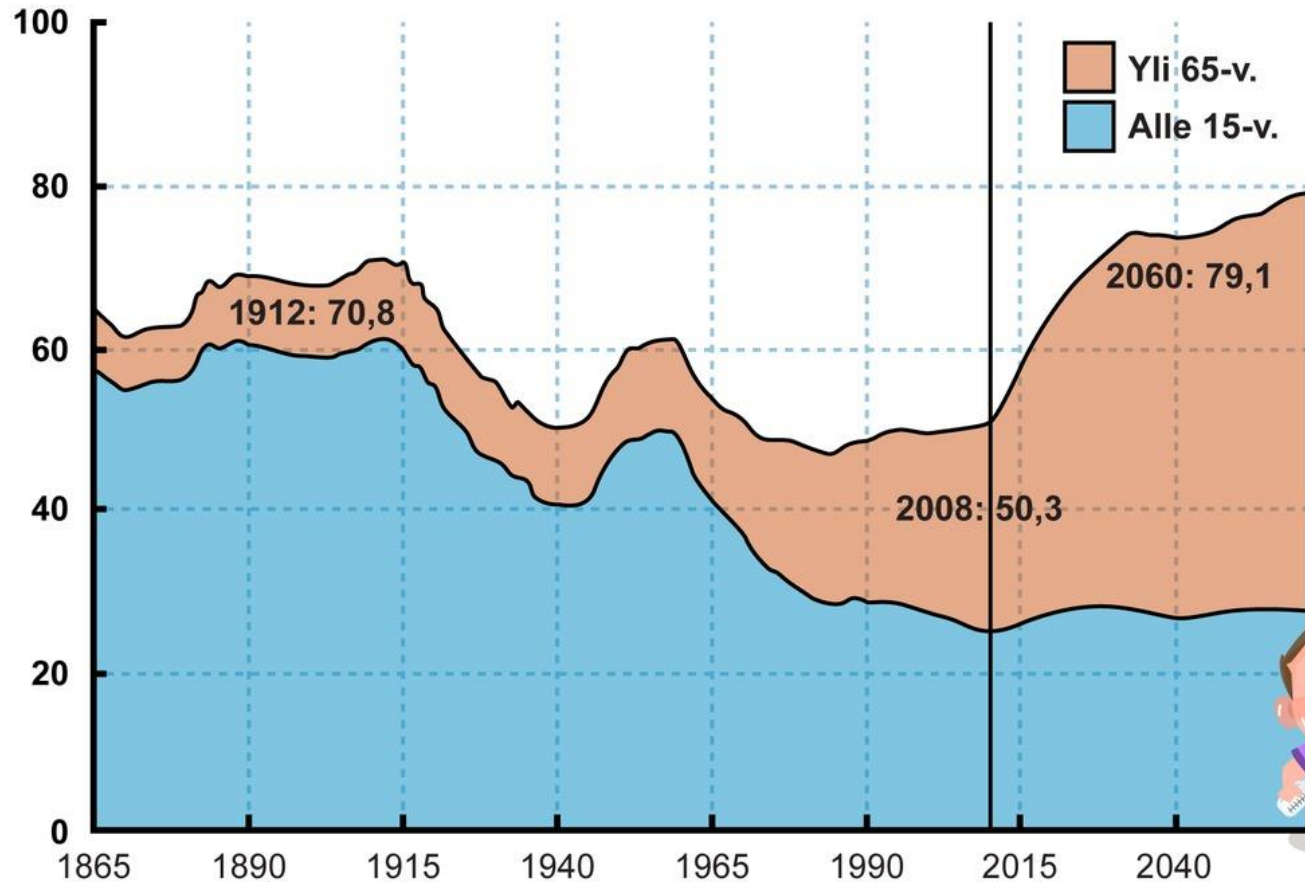
2022 = 130 (2020 = 142)

**100 työssäkäyvää henkilöä kohti
oli 133 ei-työssäkäyvää henkilöä!**

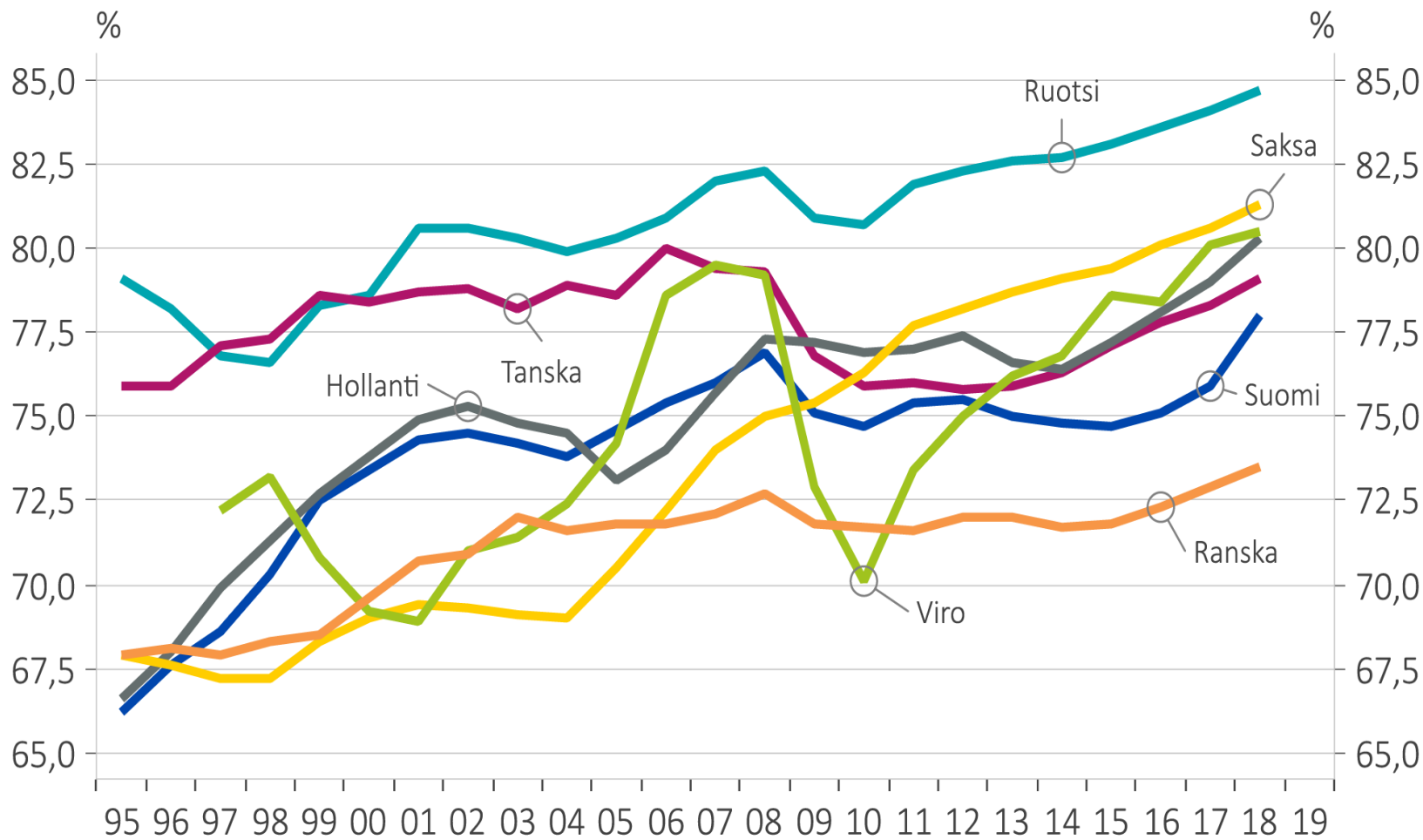
Huoltosuhte

2022 huoltosuhte oli 130.

Lapsia ja eläkeläisiä 100 työkäistä kohti

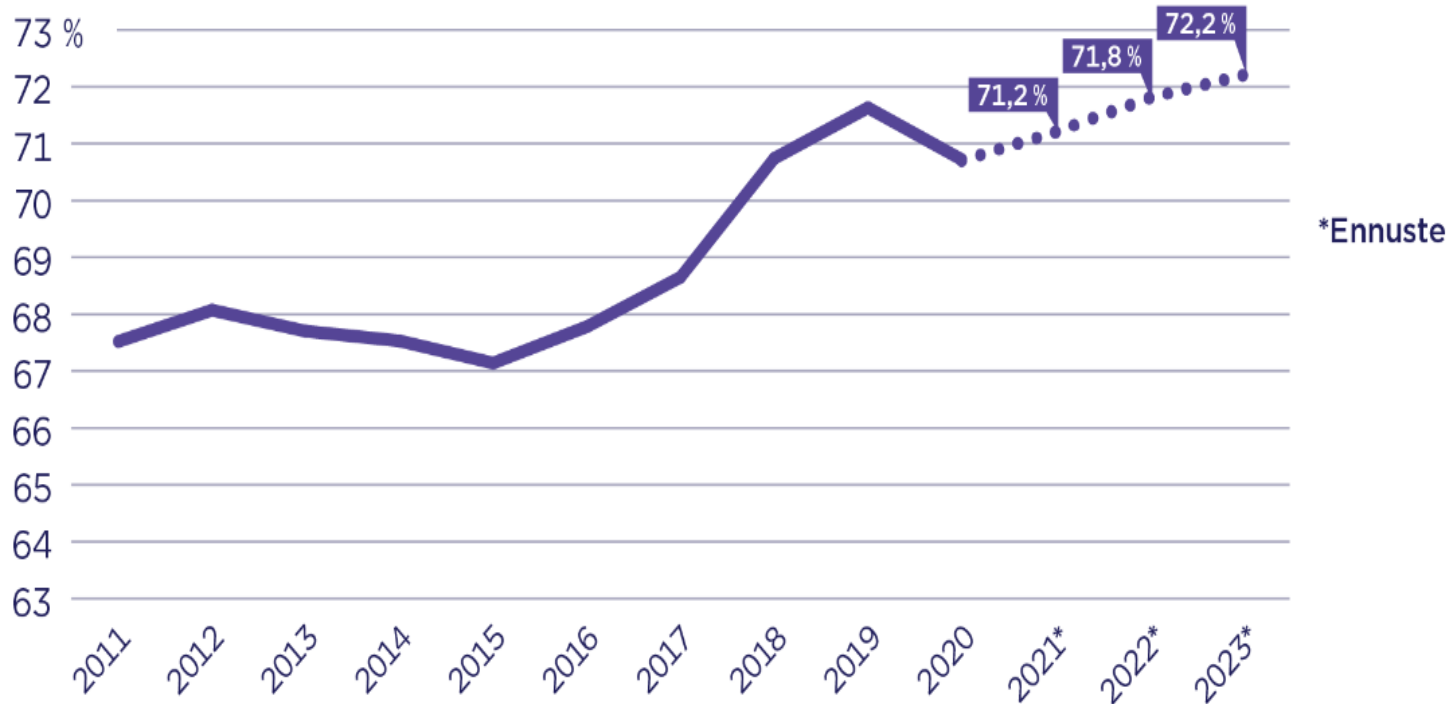


Työllisyysaste, 25-64-vuotiaat



Lähde: Akava, Eurostat ja Macrobond

Työllisyysaste saavuttaa korona-aikaa edeltävän tason vuonna 2022



LÄHDE: Tilastokeskus: Työvoimatutkimus, TEM: ennustelaskelmat

Tuntitehtävä: Mikä työttömyyden laji?

1. Olet kouluttamaton tai ”väärin koulutettu”, työnantajat etsivät eri tavoin koulutettuja ihmisiä.

⇒ **rakennetyöttömyys**

2. Olet töissä yrityksessä, joka vie tuotteita ulkomaille. Vientimaahan iskee lama. Kukaan ei osta yrityksesi tuotteita, mutta kun ajat paranevat, pääset takaisin töihin.

⇒ **suhdannetyöttömyys**

3. Muutat Espooseen uuden työpaikkasi takia, mutta puolisoosi saa uuden työpaikan vasta 3 kk:n kuluttua.

⇒ **kitkатыöttömyys**

4. Lapin matkailukeskuksen työntekijä on hiljaisina aikoina työttömänä.

⇒ **kausityöttömyys**

Työttömyyden syyt!*

1. Suhdannetyöttömyys

- laskee ja nousee talouskasvun muutosten mukaisesti

2. Kitkatyöttömyyttä

- työnhakija työtä etsiessään tai työpaikkaa vaihtaessaan kokee lyhyen työttömänä oloajan

Työttömyyden syyt!*

3. Rakennetyöttömyys

- työvoiman tarjonnan ja kysynnän erilaisuus (koulutus vanhenee)
- ei vähene vaikka samaan aikaan vallitsisi työvoimapula

4. Kausityöttömyydessä

- työttömyys voi vaihdella vuodenajan mukaan paljon; maatalous, matkailuala ja rakentaminen ovat esimerkkejä aloista, joissa työt ovat usein sesonkiluonteisia

Kannustinloukku ja verokiila*

KANNUSTINLOUKKU

= Tuloloukulla tarkoitetaan sitä, että bruttotulojen kasvua ei seuraakaan käytettävissä olevien tulojen kasvu. Tuloloukku ei kannusta tekemään enemmän töitä tai pyrkimään eteenpäin uralla.

= Työttömyysloukku tarkoittaa sitä, että ihmisen ei kannata vastaanottaa työtä, koska sosiaaliturva tarjoaa niin hyvän toimeentulon.

Kannustinloukku ja verokiila*

VEROKIILA

= on työnantajan maksamien työvoimakustannusten ja työntekijän saaman nettopalkan välinen erotus.

= Palkkalaskuri

Työttömyydestä aiheutuvia ongelmia:

- verotulojen menetys
- sosiaalimenojen kasvu
- kokonaistuotannon lasku
- elintason lasku
- yksilön ongelmat
 - henkiset ongelmat
 - sosiaaliset ongelmat
-

Työttömyysturva :

- 1. Ansiopäiväraha:** Mikäli olet työttömyyskassan jäsen ja täytät työssäoloehdon, voit saada ansiopäivärahaa.
- 2. Peruspäiväraha:** Jos et kuulu työttömyyskassaan mutta täytät työssäoloehdon, voit saada Kelan maksamaa peruspäivärahaa.
- 3. Työmarkkinatuki:** Mikäli et täytä työssäoloehtoita tai olet ensimmäistä kertaa työmarkkinoilla, voit saada työmarkkinatukea.

Taitotehtävä pienryhmissä:

→ **työllisyyden lisääminen** (ts. työttömyyden vähentäminen)

Miettikää pienryhmissä toimiva toimenpideohjelma työllisyyden lisäämiseksi. Sen pitää sisältää 3 konkreettista toimenpidettä, jolla työllisyys saataisiin kasvamaan (ts. työttömyys vähenemään) tehokkaimmin.

“Toimenpideohjelman” pohjana:

1. Oppikirja (Forum) + Studeo
2. Hallituksen suunnitelmat (linkki)
3. Hallituksen työkalupakki v. 2016 (pdf pedassa)
4. Muuta (google)

Huom! Älä vain kopioi valmiita. Sen sijaan voit muunnella tai yhdistellä jo valmiita ratkaisuja. Tai keksiä uusia.

→ **Valmistaudu opponoimaan yhden ryhmän työtä ja puolustamaan omaasi!**

→ **Eli pitää hiukan mieltä eri ratkaisujen hyviä ja huonoja puolia.**

Hallituksen suunnitelmat:

tavoite on 100 000 uutta työpaikkaa

→ **sairausloman ensimmäisen päivän palkattomuus**

→ **ansiosidonnaisen työttömyysturvan porrastus**

→ **irtisanomisten ja määräaikaisten työsopimusten helpottaminen**

→ **tukilakkojen rajoittaminen**

→ **paikallisen sopimisen laajentaminen**

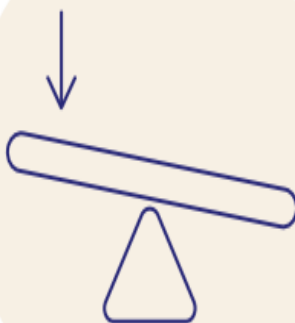
●



Hallituksen keskeiset talous- ja työllisyyspolitiikan tavoitteet



100 000
uutta työllistä



Julkisen talouden
tasapainotus
6 miljardilla eurolla



Investointien
lisääminen

Uudistuksella ei rajata työtaisteluita, joilla tavoitellaan parempia työehtoja omalla alalla

Primääri-
työtaistelu

Työntekijäliitto



Oma työnantaja
tai työnantajaliitto

Omiin työehtoihin
vaikuttaminen

Myötätunto-
työtaistelut

Työntekijäliitto



Kolmas
osapuoli

Suhteettomat
myötätuntotyötaistelut

Poliittiset
lakot

Työntekijäliitto



Poliittinen
päättökentekijä

Pitkät
poliittiset lakot