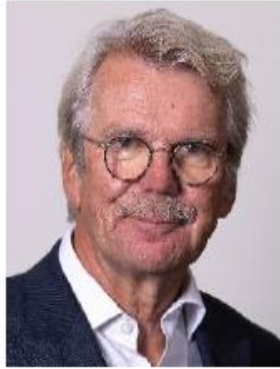


Talouguru 2024

Tehtävä 1.



Björn Wahlroos
Sammon entinen konsernijohtaja



Christine Lagarde
Euroopan keskuspankin pääjohtaja



Elon Musk
X:n pääomistaja



Jasmin Hamid
somevaikuttaja talousasioissa



Bengt Holmström
taloustieteen Nobel-palkittu

Tehtävä 2.

Millainen lainanlyhennystapa on annuiteetti?

- **Lyhennyksen ja koron keskinäinen suhde maksuerässä muuttuu lainan viitekoron muuttuessa. Koron noustessa maksuerä suurenee ja koron laskiessa maksuerä puolestaan pienenee. Laina-aika pysyy muuttumattomana.**
- Lainanlyhennys on aina samansuuruinen, mutta maksuerän suuruus vaihtelee koron mukaan: Jos viitekorko nousee, maksut nousevat; jos viitekorko laskee, maksut pienenevät. Laina-aika pysyy muuttumattomana.
- Kaikki takaisinmaksuerät ovat yhtä suuria. Jos viitekorko nousee, laina-aika pitenee, ja jos viitekorko laskee, laina-aika lyhenee.
- Lainan pääoma maksetaan kerralla takaisin, mitä ennen maksetaan vain korkoa.

Tehtävä 2.

Lähdet kauppaan. Osut polkupyörällä kotikadulla naapurin autoon ja autosta irtoaa peili. Mistä vakuutuksesta vahinko voidaan korvata?

- Vapaa-ajan tapaturmavakuutuksestasi
- Naapurin auton pakollisesta liikennevakuutuksesta
- **Kotivakuutukseen liittyvästä vastuuvakuutuksestasi.**
- Matkavakuutuksestasi

Tehtävä 2.

Korkolaskutehtävä: Teet tuhannen euron suuruisen määräaikaistalletuksen kolmeksi kuukaudeksi. Vuosikorko on 4 %. Paljonko saat tuottoa talletuksellesi ennen veroja?

- 100 €
- 40 €
- **10 €**
- 0 €

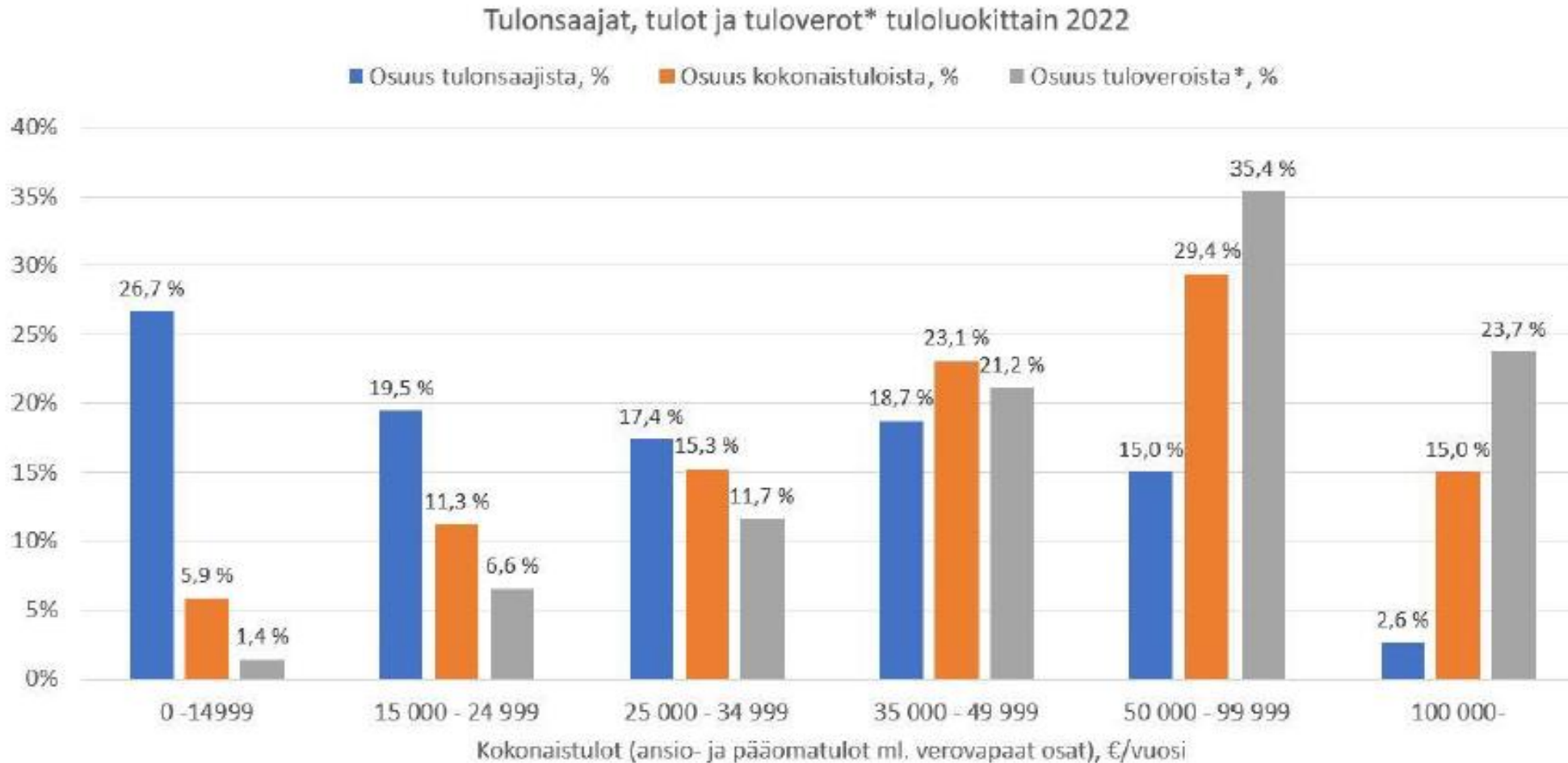
Tehtävä 2.

Mikä on Suomen kokoaikatyötä tekevien palkansaajien kokonaisansioiden keskiarvo vuonna 2021?

- 2274 €
- **3734 €**
- 4803 €
- 5374 €

Tehtävä 3. Tulonjako ja verotus

Kerro, mitä oheinen kuva kertoo tulonjaosta ja verotuksesta Suomessa. Mainitse kolme asiaa. Vastauksen enimmäismitta on 1000 merkkiä.



* Verohallinnon keräämät tuloverot (valtion ansio- ja pääomatulovero, kunnallisvero, kirkollisvero, sairausvakuutuksen sairaanhoito ja päivärahamaksu, yle-vero)

Tehtävä 3. Tulonjako ja verotus

- **Tulot jakautuvat epätasaisesti!**
- **Lähes puolet tulonsaajista kuuluu kuviossa kahteen alimpaan tuloluokkaan. Heidän yhteenlasketut tulonsa ovat alle viidesosa kaikista tuloista.**
- **Pienituloisten määrää kasvattavat mm. opiskelijat, jotka tekevät työtä osa-aikaisesti tai vain oppilaitosten loma-aikoina. Lisäksi joukossa on paljon eläkeläisiä.**
- **Suurituloisia (kuviossa yli 100 000 euroa vuodessa ansaitsevat) on vähän, vain pari prosenttia kaikista tulonsaajista. Heidän yhteenlasketut tulonsa ovat lähes yhtä suuret kuin kahden alimman tuloluokan tulonsaajien yhteensä.**

Tehtävä 3. Tulonjako ja verotus

- **Tuloverotus on progressiivista!**
- **Progressio syntyy tulojen myötä nousevista tuloveroprosenteista ja erilaisista verotuksessa tehtävistä vähennyksistä.**
- **Kunkin tuloluokan osuutta kokonaistuloista ja tuloveroista kuvaavien pylväiden korkeusero kertoo verotuksen progressiosta eli siitä, että suuremmista tuloista maksetaan suhteessa enemmän veroa kuin pienemmistä tuloista.**
 - **Ansio- ja pääomatulojen erilainen verotus voi joissain tilanteissa muuttaa tätä tulosta.**

Tehtävä 3. Tulonjako ja verotus

- **Vaikka kuvion ylimmässä tuloluokassa on vain pari prosenttia tulonsaajista, he maksavat yhteensä lähes neljäsosan kaikista tuloveroista!**
- **Kuvion kaksi ylintä tuloluokkaa maksavat yhteensä lähes 60 % kaikista tuloveroista, vaikka heidän osuutensa tuloista on noin 45 % ja tulonsaajista alle 20 %!**

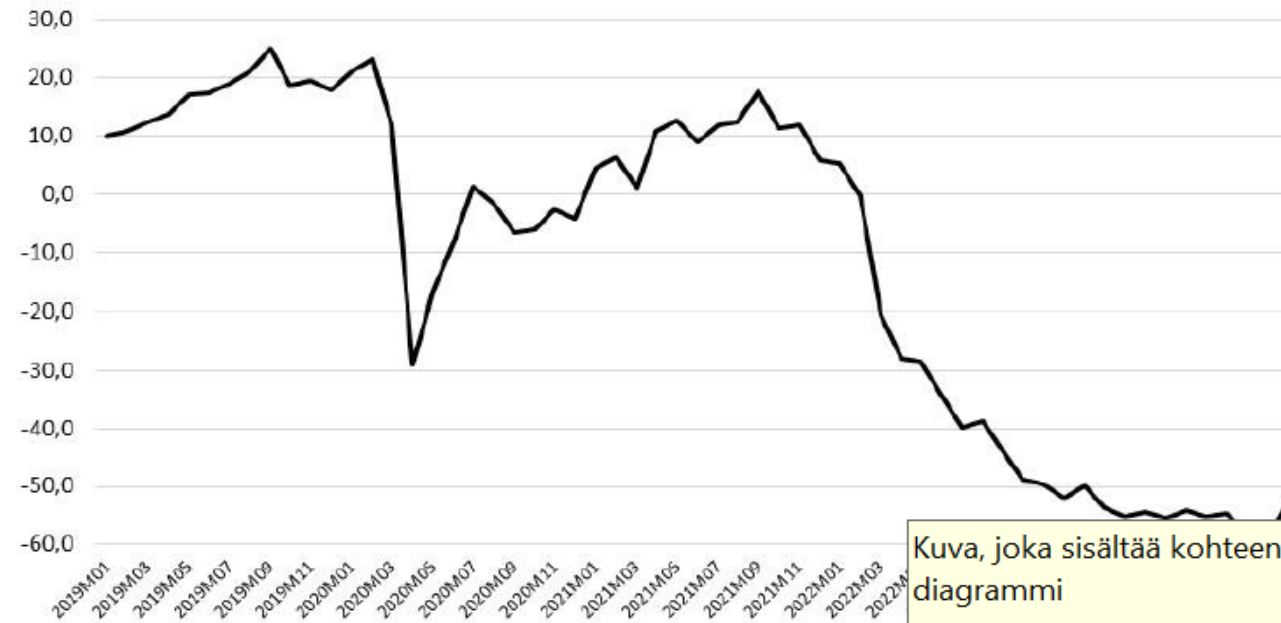
Tehtävä 3. Tulonjako ja verotus

- **Alimmassa tuloluokassa olevat tulonsaajat maksavat tuloveroista pari prosenttia.**
 - Tähän vaikuttaa mm. se, että monella kokonaisansiot jäävät niin pieniksi, että he eivät joudu maksamaan valtion tuloveroa eivätkä kunnallisveroa.
- **Progressiivinen verotus tasaa tuloeroja. Tulonjako näyttääkin erilaiselta riippuen siitä, tarkastellaanko tilannetta ennen veroja (bruttotulot) vai niiden jälkeen (nettotulot).**

Tehtävä 4. Kuluttajien luottamus

Kuvaaja kertoo, miten houkuttelevana kuluttajat ovat nähneet lainanoton viime vuosina. Kerro, mitkä tekijät ovat vaikuttaneet lainanoton houkuttelevuuteen. Mainitse kolme asiaa. Vastauksen enimmäismitta on 1000 merkkiä.

Kuluttajien luottamus; ajankohdan otollisuus lainanottoon (saldoluku*)



Lähde: Tilastokeskus

Kuva, joka sisältää kohteen teksti, luonnos, viiva, diagrammi

Kuvaus luotu automaattisesti

*Mitä korkeampi saldoluku, sen otollisempaa kuluttajat pitävät ajankohtaa lainanotolle

Tehtävä 4. Kuluttajien luottamus

- 1. Ennen koronaa lainanottohalukkuus oli melko vakaata ja talouden tila oli kohtuullisen hyvä.**
- 2. Korona-ajan alkaminen romautti hetkellisesti kuluttajien luottamuksen, ml. lainanottohalukkuuden. Myös asuntokauppa häiriintyi.**
 - Koronan aiheuttama sokki oli kuitenkin melko lyhyt, kun asuntomarkkina alkoi elpyä nopeasti ja lopulta nähtiin jopa noususuhdanne asuntomarkkinoilla.
 - Siihen vaikutti mm. etätyön yleistymisen, joka lisäsi asunnonvaihtotarvetta.
 - Samalla korot olivat hyvin matalia.
 - Epävarmuus säilyi kuitenkin tavanomaista suurempana ja lainanottohalukkuuden palaaminen vuoden 2019 tasolle vei pidemmän aikaa.

Tehtävä 4. Kuluttajien luottamus

- 3. Venäjän hyökkäyssodan syttymisen myötä alkuvuonna 2022 luottamus romahti uudelleen, mikä näkyi lainanottohalukkuudessa. Vuoden mittaan korot alkoivat selvästi nousta, mikä osaltaan heijastui halukkuuteen ottaa lainaa. Samansuuntaisesti vaikutti myös energian hinnan voimakas nousu.**
- 4. Vaikka Venäjän hyökkäyssodan vaikutukset Suomen taloudelle ovat jääneet verrattain pieniksi, on lainanottohalukkuus pysytellyt matalalla tasolla. Tämä on linjassa sen kanssa, että asuntojen kysyntä on pysynyt heikkona. Korot ovat yhä korkealla, mikä heikentää halukkuutta ottaa lainaa ja siten lainojen kysyntää.**

Tehtävä 5. Esseekysymys Suomen syntyvyydestä

Kansantalouden vaikutukset:

- Väestön ikääntymisen myötä ihmisiä siirtyy tai on siirtynyt aiempaa enemmän eläkkeelle pois työvoimasta.
 - Vastaavasti syntyvyyden vähentyessä työmarkkinoille tulevien sukupolvien koko pienenee.
- Molempien ilmiöiden seurauksena työikäisen väestön määrä vähenee, mikä heikentää talouskasvua. Monilla toiminnoilla, kuten teknologisen kehityksen avulla tai taloudellisilla kannustimilla, eläkkeelle siirtymistä voidaan kuitenkin lykätä ja siten vähentää tätä negatiivista vaikutusta kasvuun.

Tehtävä 5. Esseekysymys Suomen syntyvyydestä

Kansantalouden vaikutukset:

- **Ikääntyvä väestö vaatii myös enemmän resursseja sosiaali- ja terveyspalveluihin, mikä vähentää entisestään työvoimaa talouden korkeamman tuottavuuden sektoreilla, mikä osaltaan voi vähentää talouden tuottavuuden kehitystä ja hidastaa talouskasvua.**
- **Toisaalta lapsien määrän väheneminen vähentää varhaiskasvattajien ja opettajien tarvetta ja vapauttaa työvoimaa muihin, korkeamman tuottavuuden tehtäviin.**
- **Yritysten investoinnit voivat vähentyä työikäisen väestön supistuessa, jos työvoiman saatavuus rajoittaa tuotantomahdollisuuksia. Toisin sanoen pääomakannan pysyessä vakaana suhteessa työvoimaan, investoinnit vähenevät työvoiman supistuessa. Toisaalta investointeja vaikkapa automatisointiin kannustaa työvoiman saannin hankaluus.**

Tehtävä 5. Esseekysymys Suomen syntyvyydestä

Kansantalouden vaikutukset:

- Työvoiman määrän väheneminen voi luoda myös painetta palkkojen nousuun tuottavuutta nopeammin, kun vähistä työntekijöistä joudutaan kilpailemaan entistä enemmän, jolloin Suomen ulkoinen kilpailukyky voi heikentyä.
- Työperäinen maahanmuutto kuitenkin kompensoi kotimaisen työikäisen väestön supistumista, ja parantaa talouden kasvuedellytyksiä.

Tehtävä 5. Esseekysymys Suomen syntyvyydestä

Kansantalouden vaikutukset:

- Ikääntyminen voi vaikuttaa säästämisen tasoon. Tyypillisesti säästäminen on huipussaan työuran aikana, ja sen tasoon voi vaikuttaa esimerkiksi muutokset eliniän odotteessa.
- Säästämisen määrään voi vaikuttaa myös tulevien eläkkeiden suuruuteen liittyvä epävarmuus. Eri ikäpolvilla voi olla hyvin erilaisia kulutustottumuksia. Tällöin niiden suhteellisen koon muutos vaikuttaa kuluttamisen ja säästämisen määrään talouksissa.
- Kaiken kaikkiaan ikääntymisen vaikutukset säästämiseen voivat olla kovin monitahoiset.
- Vaikuttaessaan niin säästämiseen kuin investointeihin, ikääntyminen voi siis vaikuttaa myös taloudessa vallitsevaan korkotasoon.

Tehtävä 5. Esseekysymys Suomen syntyvyydestä

Kansantalouden vaikutukset:

- Ikääntyminen voi vaikuttaa myös perintöjen suuruuteen ja niiden antamisajankohtaan.
- Osin avoinna oleva kysymys liittyy siihen, miten työvoiman tuottavuus kehittyy iän karttuessa ja miten siis työvoiman tuottavuus kehittyy ikääntymisen myötä.
 - Usein innovatiiviset ominaisuudet yhdistetään nuoriin sukupolviin, toisaalta kokemus tuo tuottavuutta vanhemmille sukupolville
- Sairaspoissaolot taas saattavat kasaantua ikääntyneille työntekijöille.
- Myös ikäpolvien suhteellinen koko voi mm. vaikuttaa osallistumiseen sekä muutokseen keskimääräisessä koulutustasossa.

Tehtävä 5. Esseekysymys Suomen syntyvyydestä

Julkisen talouden vaikutukset:

- Väestön ikääntyminen kasvattaa julkisia eläkemenoja.
 - Tähän on pyritty vastaamaan nostamalla eläkeikää, jotta ihmiset jatkaisivat työelämässä entistä pidempään.
- Se kasvattaa julkisia vanhustenhuollon ja terveydenhuollon menoja.
 - Ihmiset kuluttavat julkisia palveluita eniten elämän alussa ja loppupuolella, jolloin avun tarve ovat suurta.
- Se heikentää julkisen talouden tasapainoa myös alenevien verotulojen kautta, kun talouskasvu hidastuu työikäisen väestön supistuessa.
- **Syntyvyyden aleneminen vähentää julkisia menoja lyhyellä aikavälillä, kun varhaiskasvatukseen, koulutukseen ja lapsilisiin menee vähemmän rahaa.**
- **Toisaalta matala syntyvyys pienentää talouskasvua pidemmällä aikavälillä vähentäen siten verotulojen kasvua, heikentäen julkista taloutta.**

Tehtävä 5. Esseekysymys Suomen syntyvyydestä

Julkisen talouden vaikutukset:

- Julkisen talouden kannalta onkin ongelmallista, kun eläkkeellä ja hoitoa vaativien sukupolvien määrä on suuri ja vastaavasti työikäisten sukupolvien koko pieni, jolloin kasvavia kuluja on rahoittamassa pienempi työikäinen väestö.
- Työikäisen väestön (15–64-vuotiaat) ja ei-työikäisen väestön (0–15 ja yli 64-vuotiaiden) suhdetta kutsutaan väestölliseksi huoltosuhteeksi. Huoltosuhde heikkenee, kun eläkeikäinen väestö kasvaa ja työikäinen väestö pienenee.
- Väestön ikääntymisen tulevien menojen ja vähenevien tulojen aiheuttamien julkisen talouden alijäämien nykyarvoa kutsutaan kestävyysvajeeeksi.
- Valtiovarainministeriö on arvioinut vuonna 2023 julkisen talouden kestävyysvajeen suuruudeksi noin 3 % BKT:stä.