

Talouguru

2020

Olvi jäi hienoisesti ennusteista – etenee kohti ohjeistustaan

Kauppalehti.fi 30.10.2019 klo 9.06

Olvi ohjeistaa viime vuoden tasoista liikevoittoa. Viime vuonna se oli 50,1 miljoonaa euroa. Kolmannen kvartaalin päätteeksi oltiin 44,9 miljoonassa.

Juomayhtiö Olvi on julkistanut kolmannen neljänneksen tuloksensa.

Yhtiön liikevoitto oli heinä–syyskuussa 19,1 miljoonaa euroa. Tämä jäi hienoisesti analyytikoiden konsensuksesta. Factsetin kolmelta analyytikolta keräämä konsensus odotti 19,3 miljoonan liikevoittoa.

Viime vuonna samaan aikaan liikevoittoa kertyi 18,9 miljoonaa euroa. ”Liikevoitto parantui hieman huolimatta raaka-aineiden ja Baltian henkilöstökustannusten noususta”, sanoo toimitusjohtaja Lasse Aho katsauksessa. Olvin liikevaihto kasvoi 113,6 miljoonaan euroon vertailukauden 110,7 miljoonasta eurosta. Analyytikot odottivat liikevaihdon kasvaneen 115,1 miljoonaan euroon.

Alexandra Huhta

1. Väittämätehtävä Kauppalehden uutisesta (8 p.)

- 1. Olvin liikevoitto kasvoi vuoden takaisesta vertailukaudesta.**
 - 2. Olvin liikevoitto suhteessa liikevaihtoon parani kolmannella neljänneksellä verrattuna vuodentakaiseen.**
 - 3. Analyttikoiden ennusteet Olvin tulokselle olivat toteutunutta tasoa korkeammalla.**
 - 4. Olvi yltää koko vuoden taloudelliseen ohjeistukseensa, vaikka sen liikevoitto jäisi loka–joulukuussa neljäsosaan heinä–syyskuun liikevoitosta.**
- 1. Oikein (liikevoitto kasvoi 18,9 miljoonasta eurosta 19,1 miljoonaan euroon)**
 - 2. Väärin (yhtiön liikevoittomarginaali heikkeni 16,8 prosenttiin vertailukauden 17,1 prosentista)**
 - 3. Oikein (liikevoitto jäi 19,1 miljoonaan euroon, kun analyttikoiden konsensus odotti 19,3 miljoonaa)**
 - 4. Väärin (kolmen neljänneksen jälkeen liikevoittokertymä on 44,9 miljoonaa ja koko vuoden ohjeistus 50,1 miljoonaa, joten liikevoiton on oltava vähintään 5,2 miljoonaa; kolmannella neljänneksellä liikevoitto 19,1 miljoonaa, joten 25 prosenttia eli 4,8 miljoonaa siitä ei riitä)**

2. Laskutehtävä (8 p.)

Ville ja Maija sijoittavat rahastoon.

Maija tekee 600 euron kertasisjoituksen 1.1.2020 kolmeksi vuodeksi ja Ville sijoittaa samaan rahastoon 200 euroa vuosittain kolmen vuoden ajan aina tammikuun ensimmäinen päivä.

Ville tekee ensimmäisen sijoituksen samana päivänä kuin Maija.

Rahaston vuosituotto on joka vuosi 5%. Rahaston tuotto lisätään vuosittain rahaston pääomaan.

Kuinka paljon Maijalla ja Villellä on rahastossa rahaa kolmen vuoden jälkeen 1.1.2023?

Veroja ei tarvitse ottaa huomioon.

2. Laskutehtävä (8 p.)

Maija (600 euroa kolmeksi vuodeksi, **korko 5%**)

1. vuosi 600 euroa + **korko 30 euroa**, yht. 630 euroa

2. vuosi pääoma 630 euroa + **korko 31,5 euroa**, yht.
661,50 euroa

3. vuosi pääoma 661,50 euroa + **korko 33,075 euroa**,
yht. 694,575 euroa

Vastaus:

Maijalla on 1.1.2023 rahaa 694,58 euroa.

2. Laskutehtävä (8 p.)

Ville (200 euroa / vuosi, kolme vuotta, **korko 5%**)

1. vuosi 200 euroa + **korko 10 euroa**, yht. 210 euroa

2. vuosi (pääoma 210 euroa + uusi sijoitus 200 euroa)
+ **korko 20,5 euroa**, yht. 430,50 euroa

3. vuosi (pääoma 430,50 euroa + uusi sijoitus 200 euroa) + **korko 31,525 euroa**, yht. 662,025 euroa

Vastaus:

Villellä on 1.1.2030 rahaa 662,03 euroa.

Käsitteet

Osakesäästötili = Osakesäästötilille voi siirtää enintään 50.000 euroa, joilla voi ostaa pörssiyhtiöiden osakkeita. Osakkeita voi ostaa ja myydä osakesäästötilillä ilman, että siitä aiheutuu veroa maksettavaksi. Omaisuuden tuotosta maksetaan veroa vasta, kun osakesäästötililtä nostetaan rahaa. Mahdolliset tuotot ja osingot voi siten sijoittaa tilin sisällä uudestaan ilman veroseuraamusta, jolloin raha kasvaa korkoa korolle.

Reaalikorko = Reaalikorko = nimelliskorko - inflaatio. Reaalikorko on siten korko, josta on poistettu inflaation (tai deflaation) vaikutus.

Käsitteet

Tukilakko = Tukilakko on lakko, jossa työntekijät menevät lakkoon tukeakseen jonkin toisen alan työntekijöiden työtaistelua.

Työllisyysaste = Työllisyysasteella tarkoitetaan työllisten osuutta työikäisestä väestöstä. Työllisyyden ja työiän määritelmät voivat vaihdella. Tilastokeskus käyttää työikäisten määritelmänä 15–64-vuotiaita.

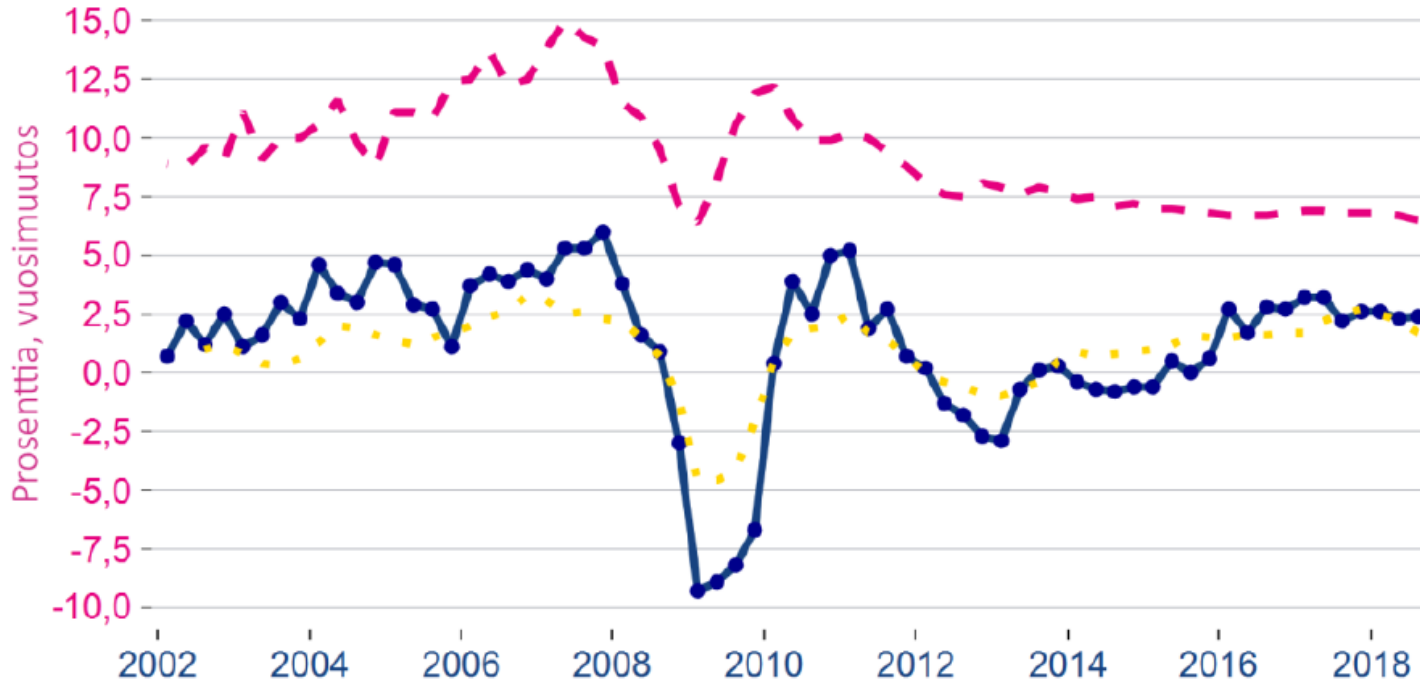
Kestävyyssvaje = Kestävyyssvaje kertoo, kuinka paljon julkista taloutta olisi vahvistettava (veroja korotettava tai menoja leikattava), jotta julkinen talous olisi pitkällä aikavälillä kestävällä pohjalla (eli julkinen velka olisi vakaa suhteessa BKT:hen). Kestävyyssvaje voi olla seurausta esimerkiksi väestön ikääntymisestä.

Talouguru

2019

1. Kuvioiden yhdistely. Yhdistä käyrä tai väestöpyramidi oikeaan maahan tai alueeseen pudotusvalikossa.

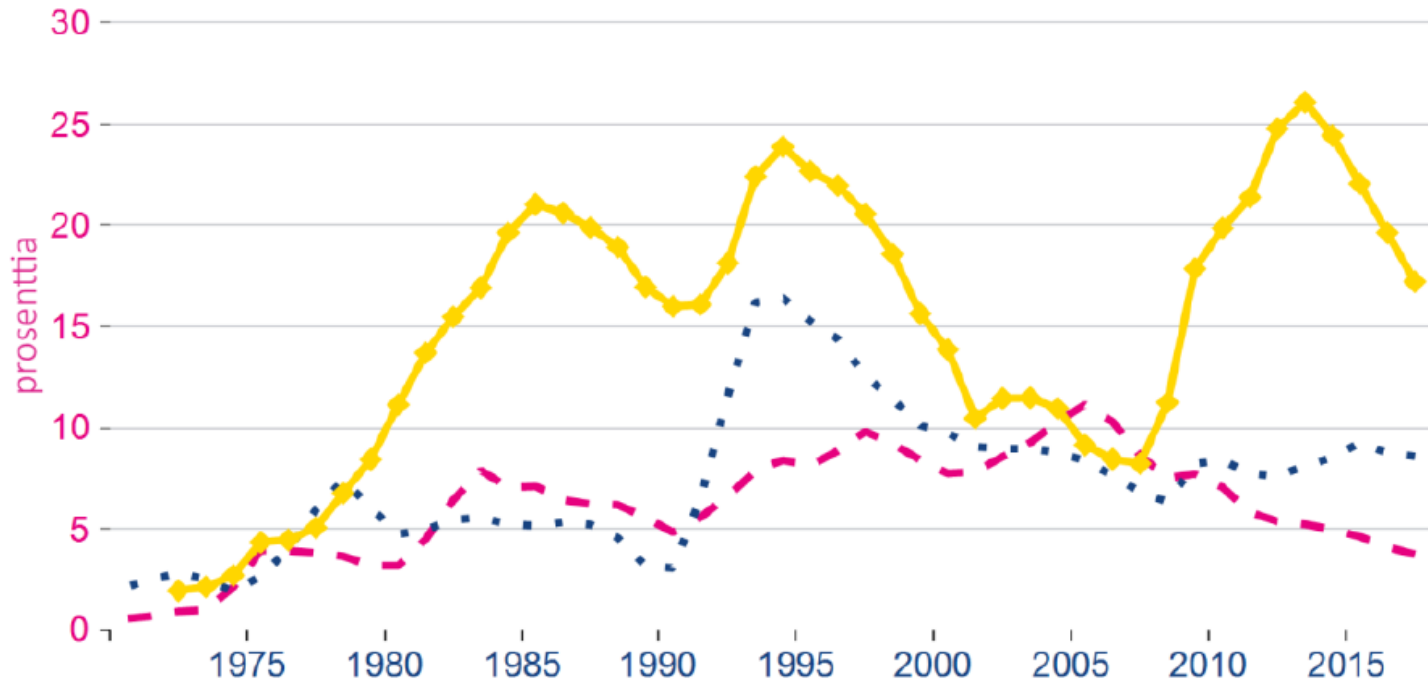
BKT:n kasvu



Lähde: Macrobond

1. Kuvioiden yhdistely. Yhdistä käyrä tai väestöpyramidi oikeaan maahan tai alueeseen pudotusvalikossa.

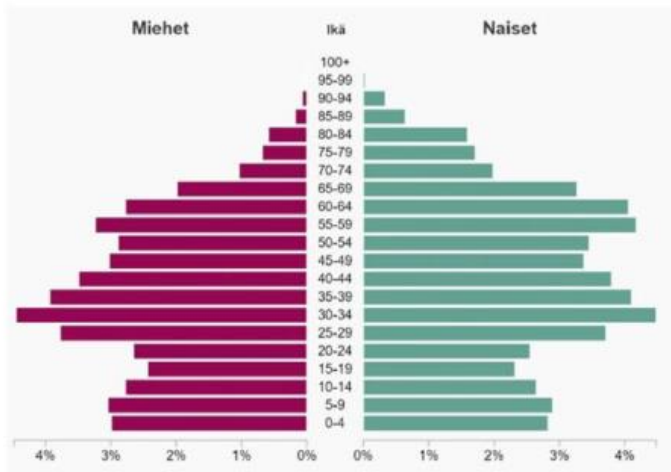
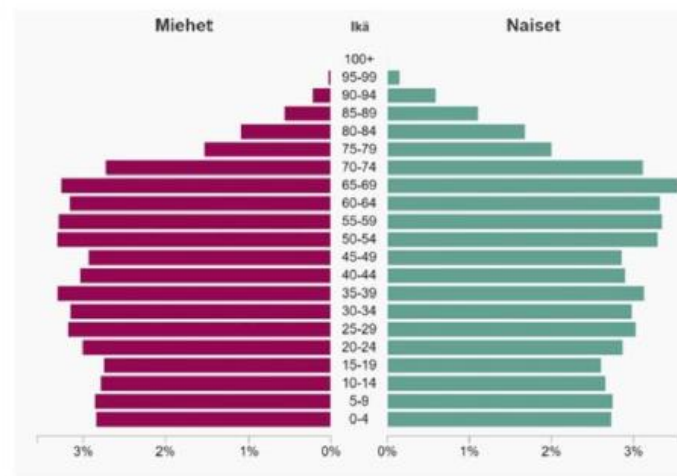
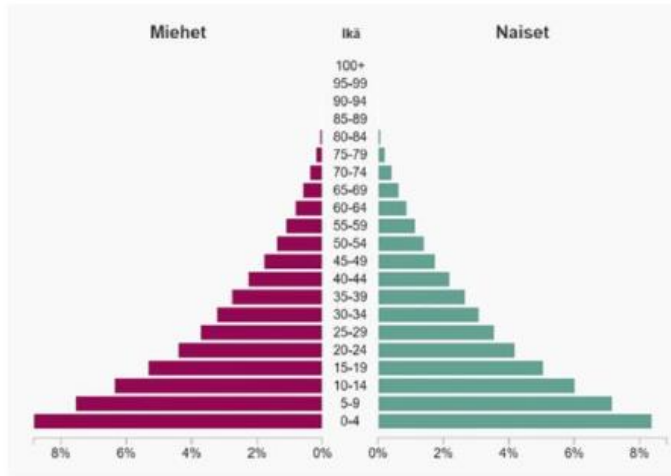
Työttömyysaste



Lähde: Macrobond/OECD

1. Kuvioiden yhdistely. Yhdistä käyrä tai väestöpyramidi oikeaan maahan tai alueeseen pudotusvalikossa.

VÄESTÖPYRAMIDIT



Tehtävä 2. KÄSITTEET

- **Taloyhtiölaina** - Taloyhtiön yhtiölaina on asunto-osakeyhtiön ottamaa lainaa, joka jaetaan osakehuoneistoille asuinneliöiden suhteessa. Uudisasunnoissa taloyhtiölaina pienentää asunnon myyntihintaa, jonka asunnonostaja rahoittaa itse. Yhtiölainaa käytetään myös taloyhtiössä tehtävien isojen remonttien kuten putkiremontin rahoittamiseen.
- **Rahanpesu** - Rahanpesu on toimintaa, jossa joku ottaa vastaan, käyttää, muuntaa, luovuttaa, siirtää tai välittää rikoksella hankittua omaisuutta peittääkseen tai häivyttääkseen hyödyn tai omaisuuden laittoman alkuperän. Rahanpesijöiden taktiikkana on pyrkiä hävittämään rikoksilla hankitun rahan alkuperä kierrättämällä niitä eri reittejä maasta toiseen.

Tehtävä 2. KÄSITTEET

- **Kryptovaluutta** - Kryptovaluutta on digitaalinen virtuaalivaluutta, joka ei ole viranomaisten liikkeelle laskema. Kryptovaluuttoja on nykyisin lähes 2000 kappaletta, ja uusia syntyy koko ajan. Niistä tunnetuin on vuonna 2008 syntynyt Bitcoin. Kryptovaluuttoja kutsutaan yleisesti myös vaihtoehtovaluutoiksi.
- **Talletussuoja** - Talletussuoja turvaa tallettajan talletustilillä olevia varoja talletuspankin ollessa maksukyvytön. Talletussuojarahaston varoista korvataan pankin maksukyvyttömyystilanteessa tallettajan saamiset enintään 100 000 euroon asti.

Tehtävä 2. KÄSITTEET

- **Arvo-osuustili** - Arvo-osuustili on Suomessa käytettävä sähköisten arvopapereiden säilytystili, jossa säilytetään arvopapereita, esimerkiksi osakkeita, indeksiosuuksia, optioita, warrantteja tai merkintäoikeuksia. Arvo-osuustilillä olevia arvopapereita sanotaan arvo-osuuksiksi.
- **Lähimaksu** - Lähimaksaminen tarkoittaa, että voit maksaa viemällä maksukorttisi tai mobiililaitteesi lähelle maksupäätettä. Sinun ei tarvitse laittaa korttiasi maksupäätteeseen eikä näppäillä tunnuslukua (PIN). Lähimaksukorteilla voi maksaa Suomessa enintään 25 euron ostoksia, keväällä raja on nousemassa 50 euroon. Mobiililaitteilla maksettaessa maksurajoja ei ole.

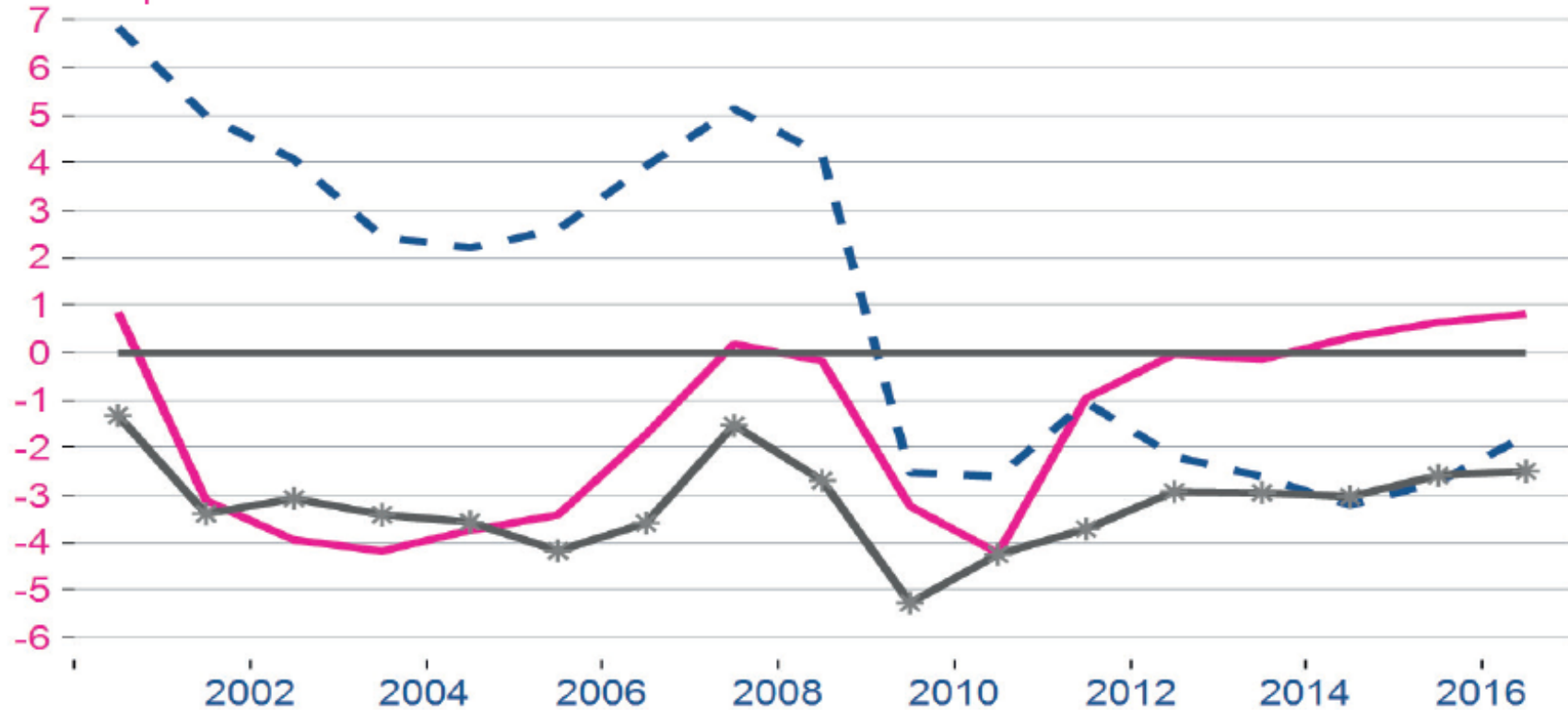
Talouguru

2018

Tehtävä 1. Yhdistä oikein maa ja kuvion viiva (max 3 p)

Julkisen talouden ali- tai ylijäämä

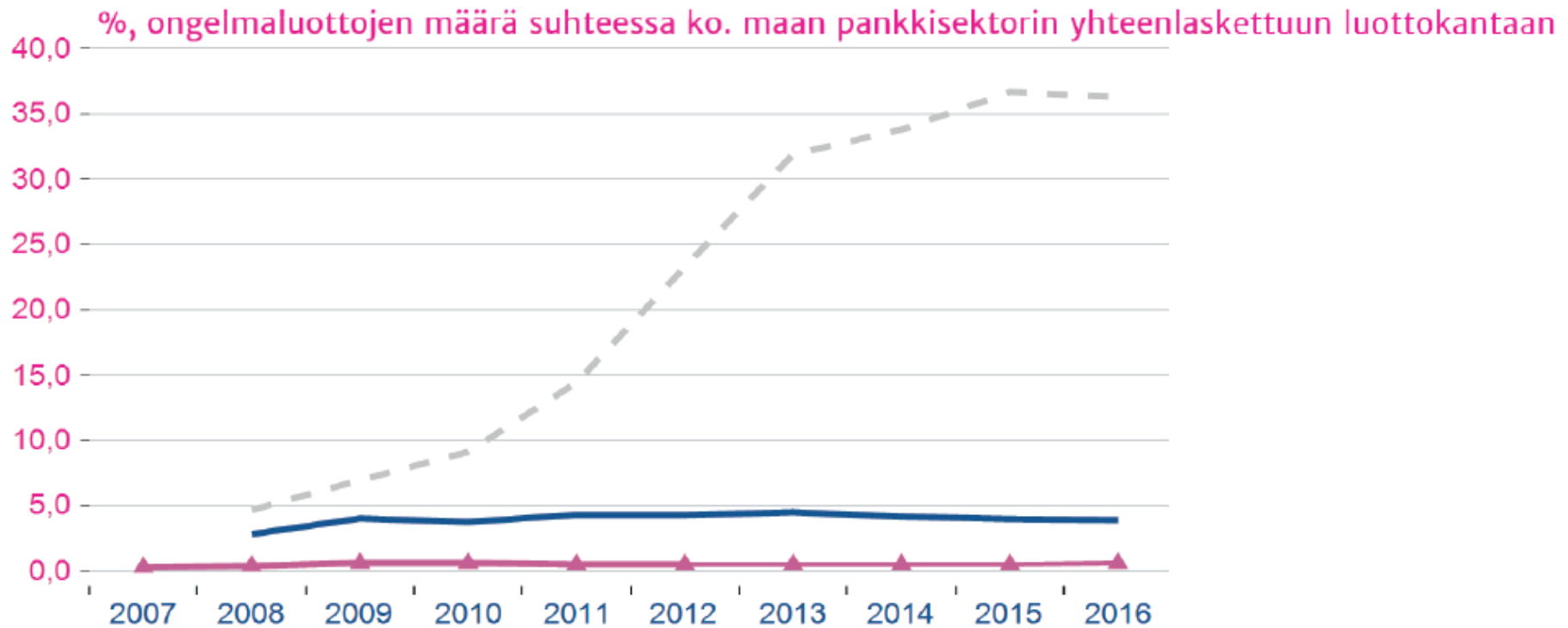
prosenttia suhteessa bruttokansantuotteeseen



Lähde: Macrobond/OECD

Tehtävä 1. Yhdistä oikein maa ja kuvion viiva (max 3 p)

Ongelmaluotot* pankkien taseessa suhteessa lainakantaan

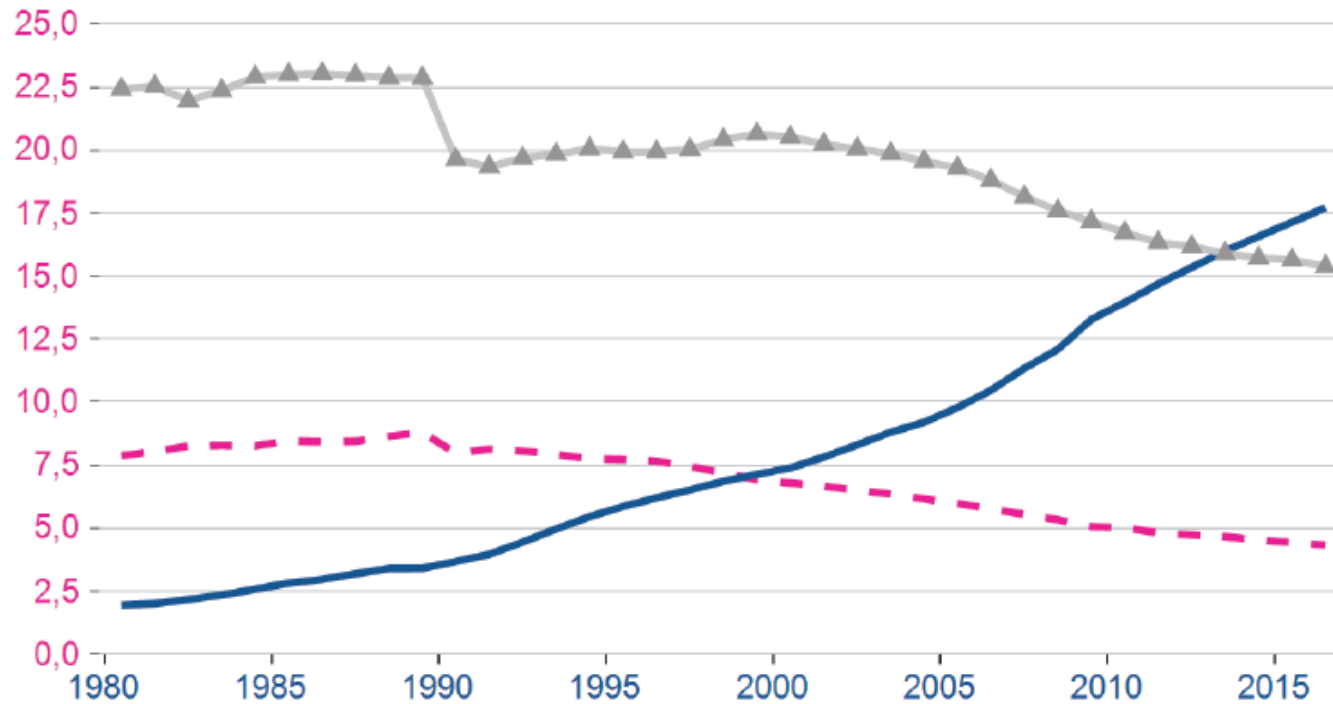


Lähde: Macrobond/IMF

* Ongelmaluotoilla tarkoitetaan lainoja, joiden korko tai pääoma on ollut maksamatta vähintään 90 päivää. Lisäksi niihin luetaan lainat, joita todennäköisesti ei makseta takaisin

Tehtävä 1. Yhdistä oikein maa ja kuvion viiva (max 3 p)

Talouden koko* suhteessa maailman yhteenlaskettuun bruttokansantuotteeseen



Lähde: Macrobond/World Bank

*Talouden kokoa mitataan bruttokansantuotteella. Tiedot ovat ostovoimakorjattuja

Tehtävä 2. KÄSITTEET

- **Kansaneläke** – on perusturva, joka yhdessä takuueläkkeen kanssa muodostaa eläkkeenminimitason. Kansaneläkettä maksetaan henkilöille, joiden työeläke on pieni tai olematon.
- **Harmaa talous** – Yritystoimintaa, josta ei makseta veroja tai lakisääteisiä viranomaismaksuja. Myös laitton toiminta, kuten esimerkiksi huumekauppa, voidaan laskea harmaaseen talouteen. Harmaan talouden osuus Suomen bruttokansantuotteesta on arviolta 5-10%.

Tehtävä 2. KÄSITTEET

- **Pikavippi** – Pienlaina on yleensä lyhytaikainen vakuudeton kulutusluotto, jonka euromäärä on pieni mutta kulut ja korot ovat suuret suhteessa lainapääomaan. Pienlainayhtiö ei tyypillisesti ole luottolaitos, vaan toimii perinteisen pankkisektorin ja viranomaisvalvonnan ulkopuolella.
- **Joukkorahoitus** - Joukkorahoitus on tapa kerätä rahoitusta henkilöiden ja organisaatioiden hankkeille sekä yritysten toimintaan. Rahoitus kerätään yleensä laajalta joukolta pieninä summina halutun rahoitusmäärän saavuttamiseksi, ja usein internetissä toimivien palvelualustojen kautta.

Tehtävä 2. KÄSITTEET

- **Henkivakuutus** - Henkivakuutukset voidaan jakaa kuolemanvaravakuutuksiin (riskihenkivakuutus) ja säästöhenkivakuutuksiin.
 - Riskihenkivakuutuksella on tarkoitus varautua kuolemasta lähipiirille aiheutuviin kustannuksiin.
 - Säästöhenkivakuutuksella voidaan varautua omaan vanhuuteen ja ansiotulojen loppumiseen, eli sen tarkoitus on täydentää lakisääteistä eläkettä. (puoli pistettä riskihenkivakuutuksesta, puoli pistettä säästöhenkivakuutuksesta)*
- **Lähdevero** - Vero, jota peritään korkotuloista, kuten pankkitalletusten ja joukkovelkakirjalainojen tuotoista. Lähdeveron taso on 30%. Lähdeverotus koskee vain luonnollisten henkilöiden ja kuolinpesien saamia korkotuloja.

Talousguru 2017

Vastaukset

1. Väittämät (max 3 pistettä / 0,5 pistettä per väittämä)

Tiedätkö, mikä oli alla mainittujen korkojen ja verojen taso Suomessa vuonna 2016? Tehtäväsi on löytää taulukosta oikeat yhdistelmät. Yhdistä viivalla taulukon vasemmalla ja oikealla puolella olevat yhteenkuuluvat asiat toisiinsa.

12 kuukauden euribor (30.12.2016)	0,0
Uusien nostettujen asuntoluottojen keskiporko (marraskuu 2016)	7,0
Yleinen viivästyskorko (tammi-kesäkuu 2017)	-0,82
EKP:n ohjauskorko (joulukuu 2016)	1,16
Työttömyysaste keskimäärin (tammi-marraskuu 2016)	24
Yleinen arvonlisäverokanta (1.1.2013 alkaen)	8,9

Tehtävä 2. KÄSITTEET

Lainakatto

- **Lainakatto kertoo, miten paljon pankki voi myöntää asiakkaalle lainaa asunnonhankintaa varten. Katto määritellään prosenttiosuutena lainan vakuudesta/hankittavan asunnon arvosta.**

Inflaatio

- **Yleisen hintatason nousu, mitattuna esimerkiksi kuluttajahintaindeksillä.**

Tehtävä 2. KÄSITTEET

Keskuspankki

- Rahapolitiikkaa harjoittava viranomainen, joka mm. säätelee taloudessa liikkuvan rahan määrää, markkinoilla vallitsevia korkoja tai valuuttakursseja. Eri maiden keskuspankkien asema ja tehtävät poikkeavat huomattavasti toisistaan.

Kultakanta

- Kultakanta on rahajärjestelmä, joka perustuu kullan käyttöön rahan arvon perustana.

Tehtävä 2. KÄSITTEET

Korkorahasto

- **Korkorahasto on rahasto, joka sijoittaa varansa korkoa tuottaviin arvopapereihin. Näitä ovat esimerkiksi valtioiden liikkeeseen laskemat joukkovelkakirjalainat.**

Valmistevero

- **Valmistevero on välillinen vero, joka kohdistuu tuotteiden kulutukseen tai käyttöön. Esimerkiksi liikenteessä käytetyistä polttonesteistä, tupakasta ja alkoholista peritään valmisteveroa.**

Talousguru 2016

Vastaukset

Väittämät:

Vastaukset:

- Euro devalvoitui suhteessa dollariin. • V
- Amerikkalaiset hyödykkeet tulivat halvemmiksi Talousgurulandian kuluttajille. • O
- Asuntosijoituksen nimellistuotto ylitti osakesijoituksen nimellistuoton. • V
- Pankkitilien reaalityttö oli negatiivinen. • O
- Osakkeiden keskimääräinen tuotto oli 5 %. • V
- Palkan reaalin ostovoima parantui. • O

a) Luottoluokitus = Arvio velallisen eli valtion, kunnan tai yrityksen kyvystä selviytyä taloudellisista velvoitteistaan (ei yksityishenkilöt). Virallinen luottoluokittaja arvioi siis todennäköisyyttä, joka velallisella on joutua maksukyvyttömyystilaan.

b) Stagnaatio = Taloudellinen pysähtyneisyys, joka on pitkäaikainen jakso, jolloin taloudellinen kasvu on merkittävästi hidastunut tai pysähtynyt.

- c) **BKT** = bruttokansantuote on kotimaisen tuotannon mitta kansantaloudessa. Koska tuotanto luo talouteen tuotannon arvoa vastaavan tulon, on BKT myös kotimaisen tulonmuodostuksen ja suorituskyvyn mitta.
- d) **Viitekorko** = rahalaitoksen velkainstrumenttien hinnoittelussa käytetty julkisesti noteerattu korko, jonka perusteella lainasopimuksen hinta eli korko määritellään. Suomessa yleisesti käytettyjä viitekorkoja ovat suurten eurooppalaisten pankkien yhdessä noteeraamat **Euribor-korot** ja yksittäisten pankkien noteeraamat **Prime-korot**.

- e) Perustulo = on sosiaaliturvajärjestelmä, jossa julkinen taho maksaa kaikille kansalaisille säännöllisesti ja ehdoitta määrätyn rahasumman toimeentuloa varten. Se korvaa perinteisen sosiaaliturvan ainakin osittain ja on verotonta tuloa.**
- f) Liikennevakuutus on pakollinen kaikille liikenteessä käytettäville moottoriajoneuvoille. Liikennevakuutus korvaa, jos ihmisiä loukkaantuu liikenteessä. Siitä maksetaan myös syyttömän osapuolen omaisuusvahingot, mutta ei liikennevakuutetun ajoneuvon vahinkoja.**

Talouguru

2015

Verot

- a) Kirkollisvero
- b) Yleinen ALV
- c) Keskimääräinen ennakonpidätysprosentti
60 000 euron vuosituloilla vuonna 2014
- d) Helsingin kunnallisvero
- e) Terveystuon ALV
- f) Kirjojen ALV

Veroprosentit

- 1) 0%
- 2) 31,5%
- 3) 1–2%
- 4) 24%
- 5) 10%
- 6) 18,5%

- a) Kirkollisvero 1–2%
- b) Yleinen ALV 24%
- c) Keskimääräinen
ennakonpidätysprosentti 60 000
euron vuosituloilla vuonna 2014
31,5%
- d) Helsingin kunnallisvero 18,5%
- e) Terveystuon ALV 0%
- f) Kirjojen ALV 10%

Tehtävä 1.

- a) Suomessa kirkollisveroa maksavat evankelisluterilaisen ja ortodoksisen kirkon jäsenet. Kirkollisveron määrä lasketaan seurakunnan tuloveroprosentin (kirkollisveroprosentin) perusteella. Prosentti vaihtelee seurakunnittain ja se on kunnasta riippuen 1–2 prosenttia.
- b) Useimpia tavaroita ja palveluita koskeva arvonlisäverokanta Suomessa on 24%.
- c) Veroprosenttilaskurilla 60 000 euron ennakkopidätysprosentti keskimääräisessä kunnassa, jossa kunnallisvero on 19,75%. Henkilö kuuluu tehtävässä kirkkoon, koska enemmistö yhä kuuluu.
- d) Helsingin kunnallisvero on 18,5%.
- e) Terveysten- ja sairaanhoitopalvelun myynnistä ei suoriteta arvonlisäveroa. Vero on siis 0%.
- f) Kirjojen arvonlisävero on Suomessa 10%.

Tehtävä 2. KÄSITTEET

a) ASP (1 piste)

- **Saadakseen täydet 1 pistettä vastaukseksi riittää, että ASP on asuntosäästöpalkkiojärjestelmä, joka tarjoaa nuorelle ensiasunnon ostajalle korkotukea.**
- ASP eli asuntosäästöpalkkiojärjestelmä on valtion luoma järjestelmä, jolla kannustetaan ja helpotetaan ensimmäisen oman asunnon hankintaa. ASP:n kautta asuntosäästöille saa poikkeuksellisen hyvää korkoa ja lainan edullisilla ehdoilla. ASP-tilille kertyneiden säästöjen vuotuinen talletuskorko on 1%. Lisäksi pankit voivat maksaa talletuksille lisäkorkoa, kun ASP-säästämisen ehdot on täytetty ja asunto hankittu. Korko ja lisäkorko ovat poikkeuksellisesti verovapaita.

b) Euribor (1 piste)

- **Saadakseen täydet 1 pistettä vastaukseksi riittää, että Euribor on (päivittäin julkaistava) euromaiden yhteinen viitekorko.**
- Euribor on päivittäin julkaistava euromaiden yhteinen viitekorko, jolla pankit tarjoutuvat lainaamaan vakuudettomasti varoja toisille pankeille euromääräisillä rahamarkkinoilla. Euribor on euroalueen ja Euroopan tärkein viitekorko. Euribor-korkoja käytetään viitekorkona erilaisten rahamarkkinasopimusten hinnoittelussa ja esimerkiksi Suomessa yleisesti myös asuntolainojen viitekorkona. Euribor määräytyy tietyksi kuukausimääräksi kerrallaan (1–12 kk) ja sen korko vaihtelee kuukausimäärästä riippuen tällä hetkellä 0,009%–0,334% välillä.

Tehtävä 2. KÄSITTEET

c) Ansiosidonnainen työttömyyspäiväraha (1 piste)

- **Saadakseen täydet 1 pistettä vastaukseksi riittää, että mainitsee ansiosidonnaisen työttömyyspäivärahan saannin edellyttävän työttömyyskassan jäsenyyttä ja että päivärahan suuruus määräytyy työttömyyttä edeltävältä ajalta ja palkan suuruudesta.**
- Ansiosidonnainen työttömyyspäivärahan taso perustuu työttömyyttä edeltäneeseen palkkatasoon. Siinä on kaksi osaa: perusosa, joka on peruspäivärahan suuruinen ja kaikille sama sekä ansio-osa, joka perustuu työttömyyttä edeltäneeseen palkkaan. Ansiosidonnaiseen työttömyyspäivärahaan on oikeutettu henkilö, joka on ollut vähintään 26 viikkoa työttömyyskassan jäsenenä ja täyttää työssäoloehdon. Ansiosidonnaista päivärahaa maksetaan 500 täydeltä työttömyyspäivältä.

d) Talletussuoja (1 piste)

- **Saadakseen täydet 1 pistettä vastaukseksi riittää, että mainitsee tilinomistajilla olevan pankkitalletuksilleen suojan 100 000 euroon saakka yhdessä pankissa.**
- Talletussuoja tarkoittaa, että tilinomistaja saa kaikissa oloissa, esimerkiksi pankkeja koskevassa kriisissä talletuksensa korkoineen takaisin. Suoja käsittää talletukset 100 000 euroon saakka yhdessä pankissa tai pankkiryhmässä. Talletussuojan enimmäismäärä on pankkikohtainen. Suomessa toimiluvan saaneet pankit ovat velvollisia kuulumaan talletussuojarahastoon ja maksamaan sille kannatusmaksuja vuosittain.

Tehtävä 2. KÄSITTEET

e) Liikevaihto (1 piste)

- **Saadakseen täydet 1 pistettä vastaukseksi riittää, että mainitsee liikevaihdon kuvaavan/mittaavan yrityksen saamia vähennysten jälkeisiä tuloja vuodessa.**
- Liikevaihto tarkoittaa myyntituottojen summaa ilman arvonlisäveroa. Liikevaihtoon luetaan yrityksen tuotteiden ja palveluiden myynnistä saamat tulot. Myynnistä vähennetään myönnettyt alennukset ja myynnin määrään perustuvat verot (kuten arvonlisävero). Liikevaihto mittaa yrityksen liiketoiminnan laajuutta.

f) EKP (1 piste)

- **Saadakseen täydet 1 pistettä vastaukseksi riittää, että mainitsee EKP:n Euroopan keskuspankiksi, joka vastaa EU:n rahapolitiikasta (euron osalta).**
- Euroopan keskuspankki (EKP) hallinnoi EU:n yhteistä rahaa euroa ja valvoo hintojen vakautta. EKP vastaa rahapolitiikasta ja tukee talouspolitiikan toteuttamista EU:ssa. EKP sijaitsee Frankfurtissa Saksassa.

Talouguru

2014

1. Talousgurulandia on itsenäinen valtio. Taulukkoon on poimittu lukuja, jotka kuvaavat valtion kehitystä vuosina 2013–2014. Vastaa, ovatko esitetyt väittämät oikein vain väärin. Väitteet koskevat muutosta vuodesta 2013 vuoteen 2014.

Vastauksesta saa maksimissaan 3 pistettä. (0,5 p/kohta)

Taulukko	2013	2014
Bruttokansantuote, mrd euroa	180	200
Valtion velka, mrd. euroa	90	95
Työttömien työnhakijoiden määrä, 1 000 henk.	260	265
Työvoiman määrä, milj.henk.	2,6	2,7
Inflaatio, %	2,3	2,1
Palkansaajien nimellisansion nousu %	2,1	1,8

Väittämät

- 1) BKT kasvoi.
- 2) Valtion velkasuhde parani.
- 3) Työttömien määrä lisääntyi.
- 4) Työttömyysaste nousi.
- 5) Yleinen hintataso nousi.
- 6) Työssäkävien reaaliensiot nousivat.

1. Oikein

2. Oikein

3. Oikein

4. Väärin

5. Oikein

6. Väärin

Tehtävä 2.

- a) **Finanssipolitiikka** = Finanssipolitiikan avulla maan hallitus pyrkii **ohjaamaan talouden kehitystä kuten elvyttämään taloutta taantumissa ja hillitsemään taloutta korkeasuhdanteissa tasaisemman kehityksen aikaansaamiseksi.** Käytännössä tämä tarkoittaa esim. **verotukseen ja tulonsiirtoihin** liittyviä toimia.
- b) **Harmaa talous** = Harmaa talous tarkoittaa muuten laillista liike- tai yritystoimintaa, josta **ei** kuitenkaan **suoriteta lakisääteisiä maksuja tai veroja**, esim. ennakonpidätyksiä tai sosiaaliturva- ja eläkemaksuja.

Tehtävä 2.

- c) Deflaatio = **Yleisen hintatason lasku.**
- d) YT-neuvottelut = Yhteistoimintamenettely-neuvottelut on **lakiin perustuva järjestelmä**, jossa **työnantajan tulee neuvotella työntekijöiden edustajien kanssa esim. lomautuksista ja irtisanomisista.** Neuvottelut voivat koskea myös monia muita työsuhteeseen ja työolosuhteisiin liittyviä asioita. Tarkoitus on **parantaa työntekijöiden mahdollisuutta vaikuttaa yrityksessä tehtäviin päätöksiin**, jotka koskevat muun muassa heidän työtään, työolojaan ja asemaansa yrityksessä.

Tehtävä 2.

- e) **Paikallinen sopiminen työehdoissa** = Lainsäännösten ja työehtosopimusmääräysten ulkopuolelle jäävistä asioista on tarvittaessa mahdollista sopia paikallisesti työpaikoilla. **Työpaikkakohtaisilla sopimuksilla voidaan sopia työehdoista yritys-, toimipaikka-, tai työpaikkatasolla työnantajan ja työntekijöiden välillä.** Paikallisesti voidaan sopia esimerkiksi työajoista, palkkauksesta tai työhön liittyvästä matkustuksesta.
- f) **ALV = Arvonlisävero** on vero, joka on **lisätty tuotteiden (tavaroiden ja palveluiden) hintaan.** Suomessa yleinen ALV-prosentti on vuoden 2013 alusta 24 %.