



# Kertaus Hitlerin Saksaan

## Tehtävä:



- Tee ajatuskartta Hitlerin ajasta. Mitä muistat
  - IMS:n jälkeisestä tilanteesta?
  - Valtaannoususta?
  - Ideoista ja ajatuksista?

# Työskentely Führeriä kohti

Hitlerin johtamistyyli hyvin epämääräinen, pohdiskelua, mietteitä, ei selkeitä käskyjä

Ei kiinnostusta arkipäiväisiin politiikan asioihin

Lukuisissa kysymyksissä (esim. juutalaiskysymys) ei yhtä vastuunkantavaa virastoa, vaan lukuisat tahot ja virastot kilpailivat keskenään pyrkiessään työskentelemään johtajaa kohti (working towards the Führer)

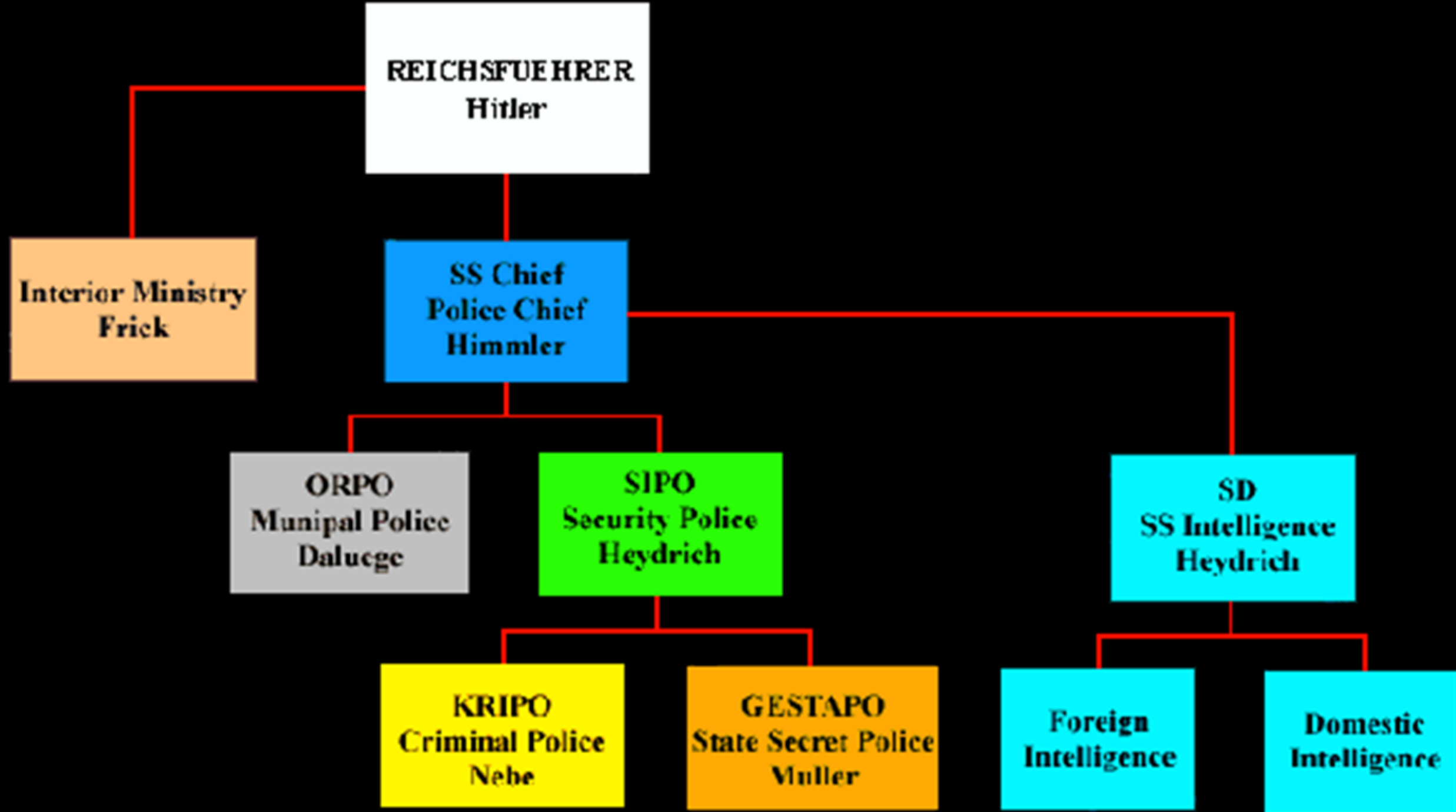
RSHA = "Valtakunnan pääturvallisuusvirasto" (koostui SD:stä, SS:stä, Gestaposta ja rikospoliisista)

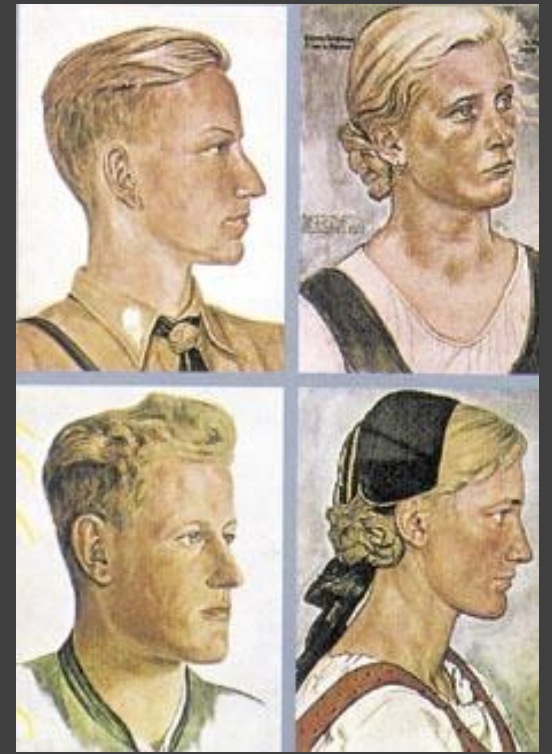
Eri ministeriöissä (esim. talous-, ulko-, ja vallattujen itäisten asioiden ministeriöissä) omat juutalaisasioista vastaava osasto

Yksittäisille toimijoille "innovaattoreille" paljon toiminnanvapautta

Adolf Eichmann, Reinhard Heydrich, Rudolf Höss, Heinrich Himmler, Joseph Goebbels, Hermann Göring







Nazi-ideology: marriage, children.

Nürnbergin  
lait ja  
Kristalliyö

# Juutalaisten aseman huononeminen

# Tehtävä:

- Käyttämällä aikajanaa juutalaisten aseman huononemisesta
- <https://www.jewishvirtuallibrary.org/timeline-of-jewish-persecution-in-the-holocaust>
- poimi vähintään viisi tapahtumaa/Natsien tekemää päätöstä, joka huonosivat juutalaisten asemaa vuosien 1933-1935 välillä.

# Juutalaispolitiikan ensimmäinen vaihe 1933-35

Juutalaiset oli suljettu talous- ja kulttuurielämän ulkopuolelle ja vapautettu asevelvollisuudesta

Juutalaisten omistamien liikkeiden boikotointi

Valtion virkamiesten oltava saksalaisia

Kouluihin ja korkeakouluihin rotukohtaiset kiintiöt

Asevelvollisuus kunniapalvelus Saksan kansalle

Hyökkäyksiä ja halveksuntaa

Julkiset häpeälistat, juutalaisia halveeraavat kyltit yms.

Nuoren parin häpäisy



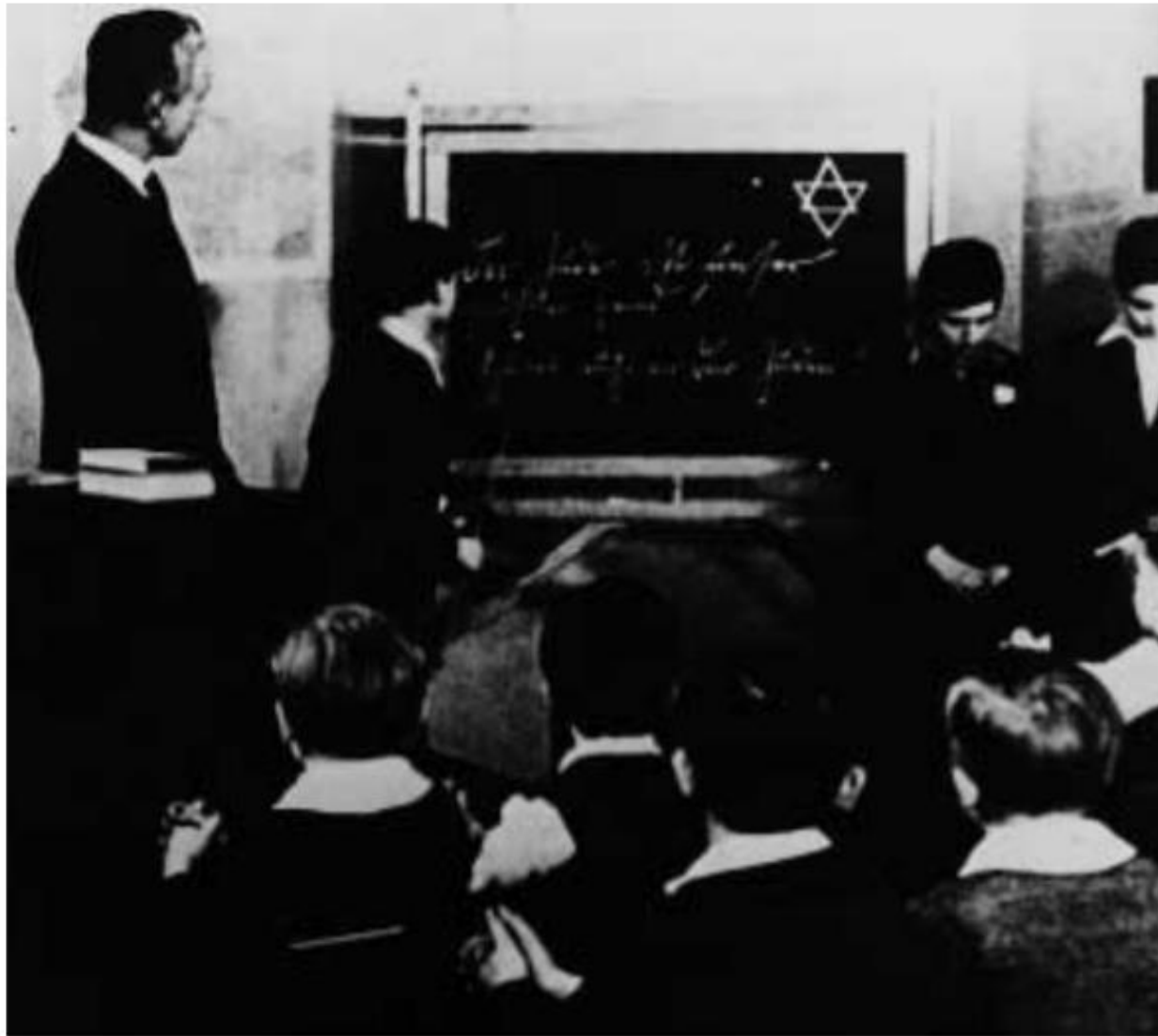


»Kodin ja koulun lisäksi Hitlerjugendin tulee kasvattaa koko Saksan nuorisoa ruumiillisesti, henkisesti ja siveellisesti kansallissosialismin hengessä, kansan ja kansanyhteisön palvelukseen«.

HITLERJUGENDIA KOSKEVASTA  
LAISTA, 1935.

Saksalainen lastenkirja »Der Giftpilz« (Myrkkysieni) julkaistiin 1938. Kuvassa juutalainen opettaja ja lapset ajetaan pois entisestä koulustaan, josta tulee »puhtaasti arjalainen«. Kirjassa selvitettiin mm että »kuten on vaikeata erottaa toisistaan myrkyllisiä ja syötäviä sieniä, on myös erittäin vaikeata nähdä, että juutalaiset ovat roistoja ja rikollisia«.





#### »Jutkut« pakotetaan pois kouluista

Vuoden 1933 jälkeen juutalaiset oppilaat ajettiin järjestelmällisesti ulos saksalaisista kouluista. Kuvassa kahta juutalaisoppilasta, nöyryytetään natsismin ideologian tunnilla. Taululla lukee »Juutalainen on suurin vihollisemme, varo juutalaista!«

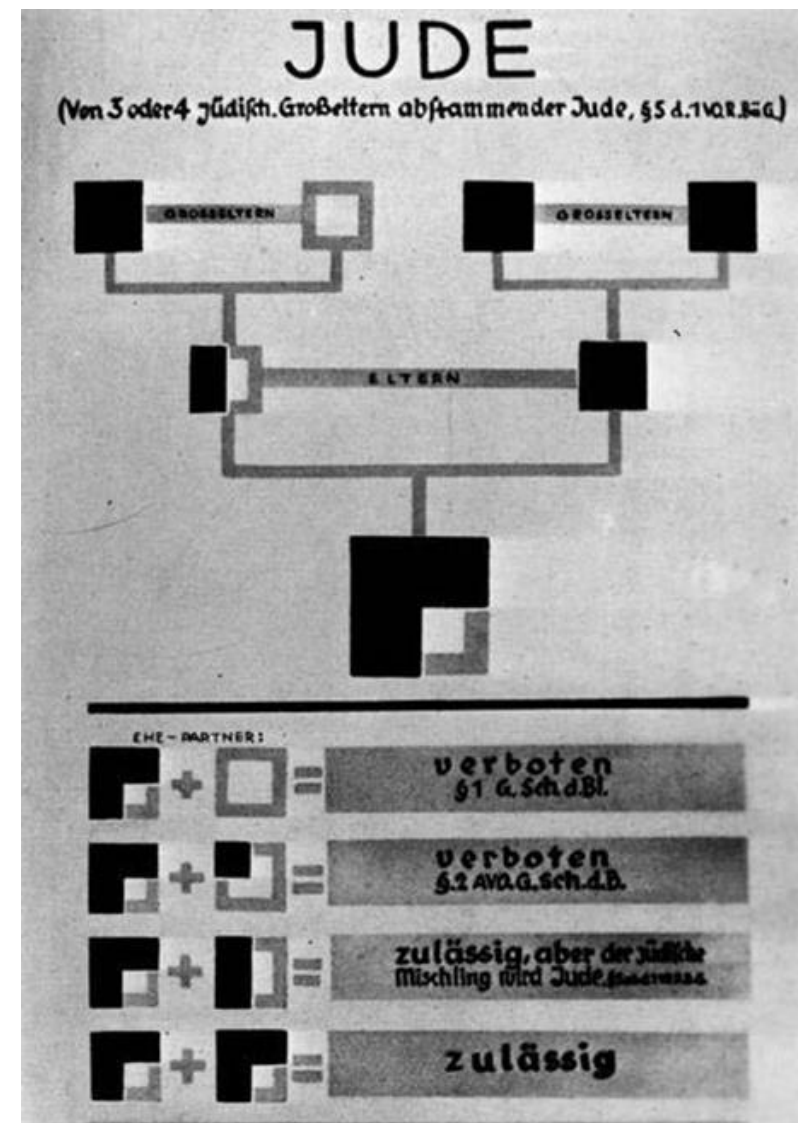
naapurit pelkäsivät puhua kanssamme. Jotkut naapurit, joiden luona kävimme, sanoivat: »Älkää tulko meille enää, olemme peloisiamme. Me emme saa olla tekemisissä juutalaisten kanssa«. Lore Gang-Salheimer, joka oli 11-vuotias vuonna 1933 ja asui Nürnbergissä, sai jäädä kouluun, koska hänen isänsä oli ollut

# Juutalaispolitiikan nk. toinen vaihe 1935-38

Toisessa vaiheessa otteet tiukkenivat: lainsäädännön avulla juutalaiset saksalaisen yhteiskunnan ulkopuolelle  
Katuterrori ja pogrominkaltainen väkivalta

Tehtävä: Nürnbergin lait 1935

Mistä laissa oli kysymys ja mitä lait toivat mukanaan?



## Nürnbergin lait:

Saksan kansalaisuus pois juutalaisilta

Veren ja kunnian suojeleminen: juutalaisten ja arjalaisten väliset avioliitot kiellettiin

Laki rodunhäpäisystä: rotujen väliset avioliiton ulkopuoliset suhteet kiellettyjä

Mischling, sekarotuinen: juutalaisia isovanhempia yksi tai kaksi

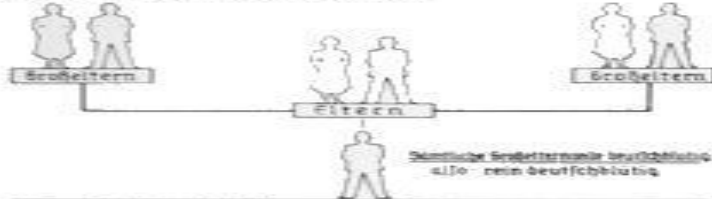
- Vähemmän oikeuksia kuin puhtasverisellä
- Oikeus opiskella, pääsy virkamiehiksi

## Das Gesetz unterscheidet :

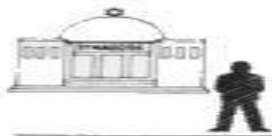
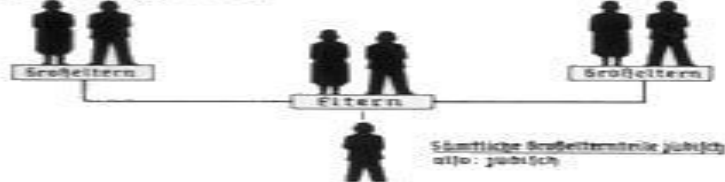


Erkennungsmerkmal für die Zugehörigkeit zu einer dieser Gruppen ist die rassistische Zugehörigkeit der Großeltern

### Wer ist Deutschblütiger ?



### Wer ist Jude ?



### Als Jude gilt auch :

ein Mischling, der der jüdischen Religionsgemeinschaft angehört.



### Als Jude gilt auch :

ein Mischling, der mit einem Juden verheiratet ist. Kinder werden Juden.



### Als Jude gilt auch :

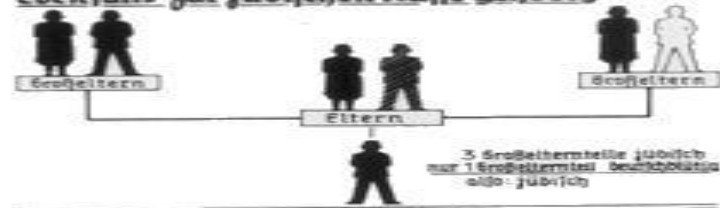
ein Mischling, der aus einer Ehe mit einem Juden stammt, die nach dem 17. 9. 1935 geschlossen ist.



### Als Jude gilt auch :

ein Mischling, der aus verbotenem außerehelichen Verkehr mit einem Juden stammt und der nach dem 31. 7. 1936 außerehelich geboren ist.

## Ebenfalls zur jüdischen Rasse gehören :



### Wer ist Mischling 2. Grades ?



### Wer ist Mischling 1. Grades ?



## Welche Eheschließungen sind verboten ?

Es ist zu beachten, daß bereits bestehende Ehen unberührt bleiben. Als Rassen, deren Blut dem deutschen Blut nicht ortswandrig ist, gelten z. B. auch Negier (Fall 4) und Zigeuner.





- 1936 Olympialaisten aikaan suvantovaihe
- **1/1937 talouden arjalaistaminen alkaa**
  - Juutalaisten myytävä yrityksensä
  - Juutalaiset eivät saaneet olla toimistotöissä
- **1938 Juutalaisia alettiin määrätietoisesti sulkemaan yhteiskunnan ulkopuolelle**
  - ei lapsiavustusta monilapsisille juutalaisperheille
  - Juutalaiset opettajat eivät saaneet antaa yksityisopetusta ei-juutalaisille
  - Juutalaiset lääkärit ja asianajajat saivat toimia vain juutalaisten kanssa
  - Juutalaisia kiellettiin käymästä teatterissa, elokuvissa, konserteissa tai muissa kulttuuritilaisuuksissa
  - Metsästäminen, Hitler-tervehdys ja tohtoriksi väittelemine vain arjalaisille kuuluvaa
- **Juutalaisten passit merkattiin isolla J-kirjaimella**
  - Miesten otettava lisänimi Israel, naisten Saara/Sara
- **Kesäkuussa 1938 ensimmäiset joukkopidätykset**



# Kolmas vaihe 11/1938-9/1939

1938 Kristalliyö 9.11.1938

Katso dokumentti ja selvitä, mistä kristalliyö sai alkunsa ja mitä siinä tapahtui (seurauksia)

synagogat poltettiin, kauppoja tuhottiin, koteja ryöstettiin  
pahoinpitelyjä, murhia  
Juutalaiset joutuivat kristalliyön tuhojen maksumiehiksi  
Goebbels Kristalliyön ohjaimissa

Lakien, kiusanteon ja väkivallan tarkoituksena oli ajaa juutalaiset pois Saksasta

Maastapoistumisesta velotettiin valtavia summia

Kristalliyön jälkeen yli 77 000 juutalaista muutti pois Saksasta

Kindertransport – lasten evakuoinnit Englantiin

11/1938 Saksan talouselämän arjalaistaminen

Arvopaperit luovutettava valtiolle, jalokivet, korut ja taideteokset myytävä valtiolle sen määräämään hintaan



Vangittuja juutalaisia marssitetaan  
pitkin katuja Oldenburgissa  
Kristalliyönä 1938.

Oldenburgissa poltettiin synagoga ja  
koulu ja yli 30 miestä lähetettiin  
Sachsenhausenin keskitysleirille

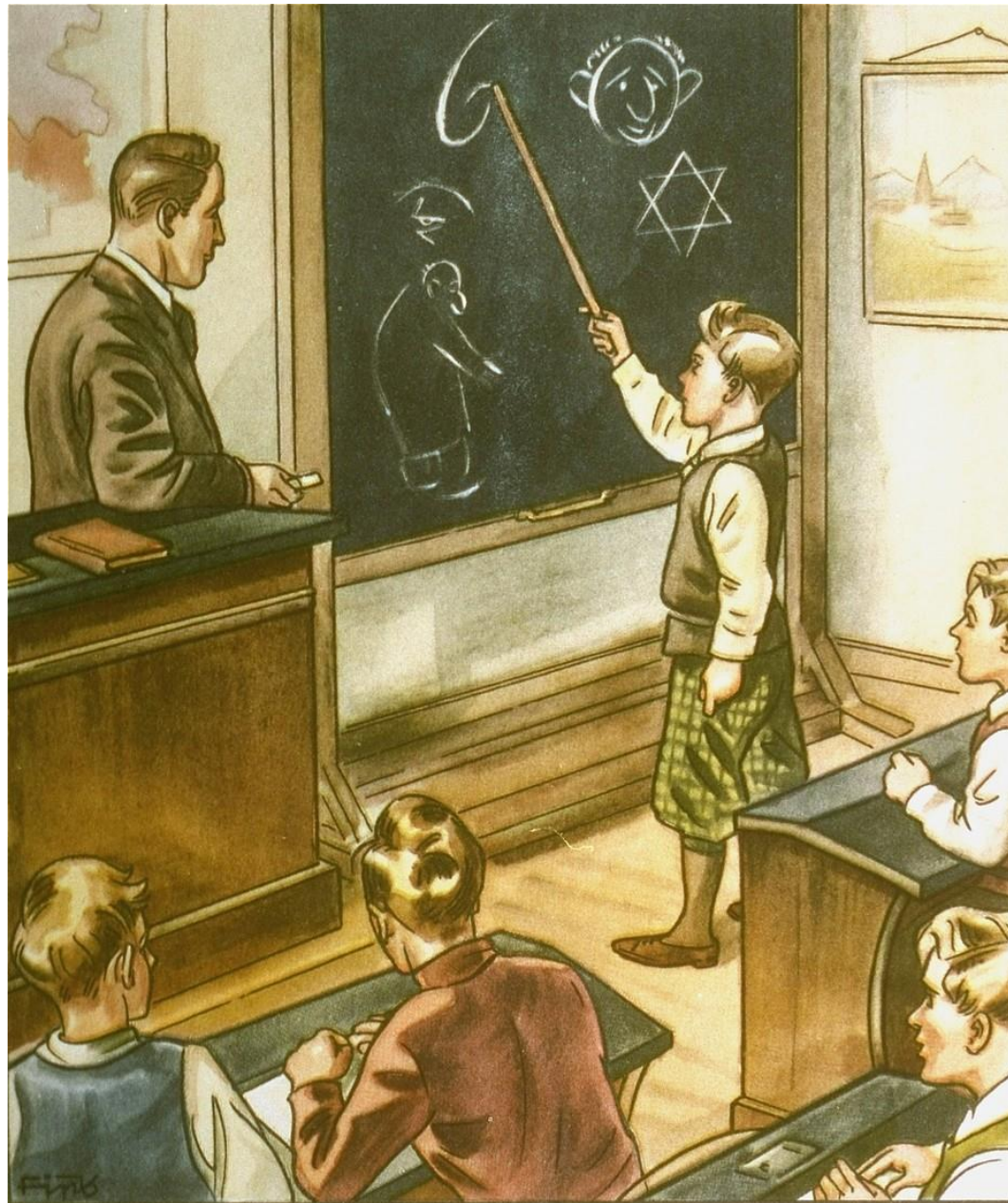


Juutalaiset lapset eivät saaneet käydä koulua ei-juutalaisten lasten kanssa

Juutalaisilta kiellettiin auton omistaminen, peruutettiin ajokortit, rajoitettiin liikkumista, eivät saaneet käydä elokuvissa yms.



"The Jewish nose is crooked at its tip. It looks like the number six..."



„Die Juden Nase ist an ihrer Spitze gebogen. Sie sieht aus wie ein Sechser...“

# Neljäs vaihe 9/1939- syksy 1941

Sodan alettua asetettiin ulkonaliikkumiskielto, ei saanut omistaa lemmikkiä, ei käydä ravintoloissa, yleisillä rannoilla jne.

Ei saanut omistaa kiikareita, kirjoituskonetta jne.

Ei saanut käyttää yleisöpuhelinta, kirjastoa

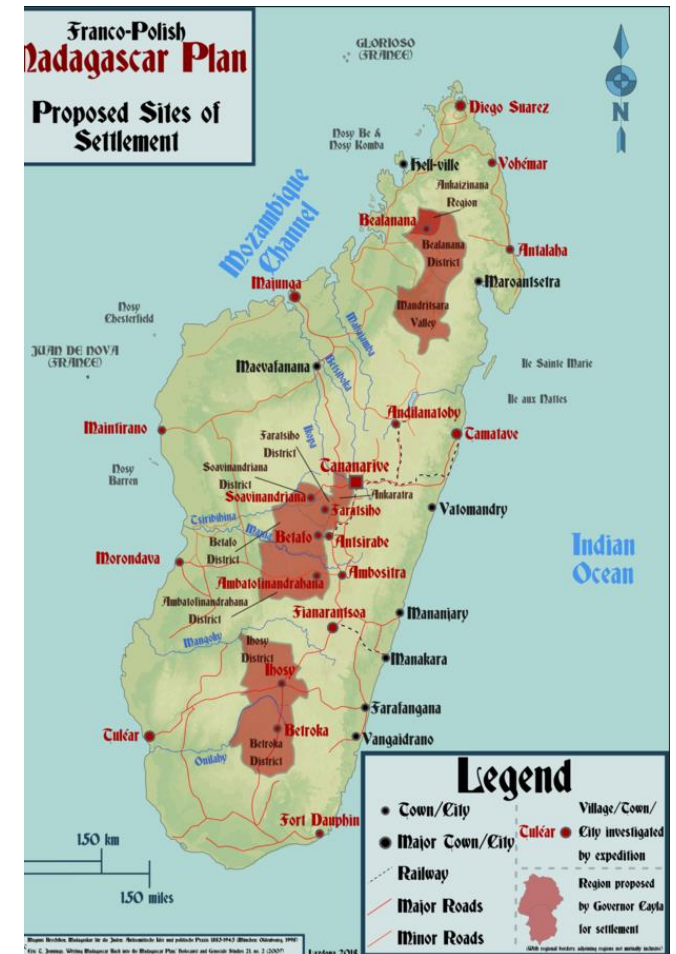
Ei saanut matkustaa junassa 1. tai 2. luokassa

Säännöstelyssä pienemmät määrät kuin saksalaisilla



# Sota alkaa...

- Saksan hyökkäys Puolaan 1.9.1939 aiheutti **etnisen uudelleenjärjestelyn**, jossa saksalaiset ajoivat voimakeinoin yli puoli miljoonaa puolalaista ja juutalaista pois vanhoilta asuinsijoiltaan
- **Juutalaisia terrorisoitiin, jotta he siirtyisivät NL:n miehittämään osaan Puolaa**, mutta NL sulki demarkaatiolinjan estääkseen juutalaistulvan omalle alueelleen
- **Puolan Niskoon lähelle Lublinia** kaavailtiin suurta reservaattia Saksan ja Itävallan 300 000 juutalaiselle.
  - Adolf Eichmann suunnittelijana
  - kariutui hallintovirastojen keskinäiseen nahisteluun
- **Vuonna 1940 innostuttiin ulkoministeriön hankkeesta sijoittaa juutalaiset Madagaskariin.**
  - Epäonnistui, koska Saksa ei kyennyt valloittamaan Britanniaa eikä laivakuljetuksia Afrikkaan siksi voitu pitää turvallisina
  - Myös Palestiinaan lähettämistä mietittiin.
- **Väliaikaisena ratkaisuna väestönsiirto-ongelmiin, juutalaiset päätettiin siirtää Lodziin rakennettavaan ghettoon**



# Ghetot syntyvät

- Ghetot olivat suljettuja asuinalueita, joihin juutalaisia sijoitettiin, yhteensä 356 ghettoa itäisen Euroopan alueella. Suurin Varsovan Ghetto.
- Ghetot odotushuoneita toistaiseksi tuntemattomaan määränpään idässä
- Tarkoituksena joko näännyttää juutalaiset tai tuottaa heillä orjatyötä



# GHETTOS IN OCCUPIED EASTERN EUROPE 1941-1942



★ Select Ghettos

Farthest German Army Advance

UNDER GERMAN OCCUPATION

GREATER GERMANY

PROTECTORATE OF BOHEMIA AND MORAVIA

GENERAL-GOUVERNEMENT

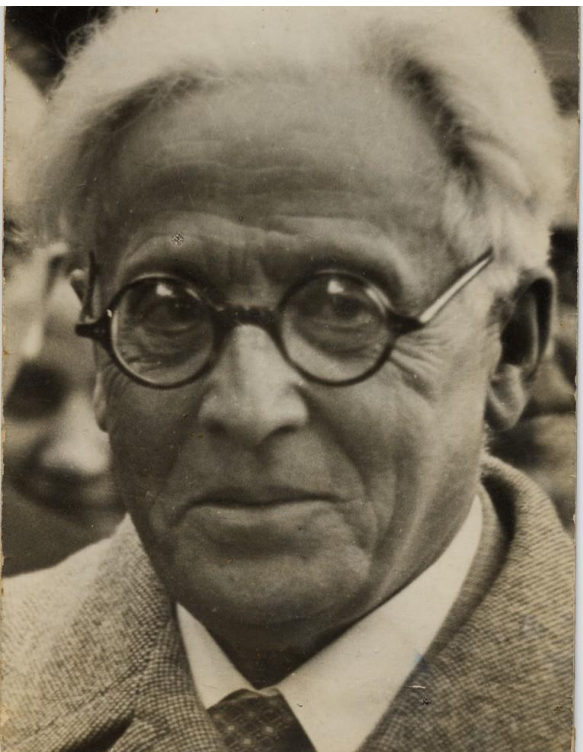
SLOVAKIA (German Ally)

HUNGARY (German Ally)

ROMANIA (German Ally)



# Ghetot - dokumentti



Lotz ghetto

## Viides vaihe 9/41

- 19.9.41 Kaikkien yli 6-v juutalaisten kannettava keltaista tähteä rinnassaan
- Laajat pakkosiirrot itään alkoivat
- 10/1941 Juutalaiset eivät enää saaneet muuttaa pois Saksasta
- Einsatz-osastot kylvivät tuhoa itärintamalla
- Lopullinen ratkaisu 1941

Juutalaisia naisia, joidenkin sylissä pikkulapsia, pakotettuina odottamaan alasti jonossa kun saksalaiset ja unkarilaiset sotilaat teloittavat heidät.



Saksalainen poliisi ampuu juutalaisnaisen, joka on jäänyt henkiin joukkoteloituksen jälkeen.



- Kuva 2-vuotiaasta Mania Halefista, juutalaisesta lapsesta, joka oli niiden 33 771 henkilön joukossa, jotka SS-miehet ampuivat joukkoteloituksissa Babi Yarssa, Syyskuussa, 1941.





Natsit käymässä läpi vaatteita, jotka jäivät jälkeen joukkoteloituksessa tapetuilta juutalaisilta.

Kaksi vuotiaan Mani Halefin vaatteet ovat myös jossain tuolla.





