

Elokuu 2025
Jokivarren koulu
Antti Ketonen, rehtori

Tervetuloa 1. luokkien vanhempainiltaan!



Yhtenäinen peruskoulu ykkösestä ysiin (yhteinen rehtori OYK+Erkko)

Noin 500 oppilasta

Noin 45 opettajaa ja 20 koulunkäynninohjaajaa

Toimistos sihteeri

IP-ohjaajat, terveydenhoitajat, kuraattori, psykologi, siivoojat,
keittiöhenkilökunta, vahtimestarit, huoltomiehet, hammashoitolan
henkilökunta, kerhonohjaajat,...

Jokivarren koulun D-talo

n. 130 koululaista

- 1A, 1B ja 1E
- 2A, 2B ja 2E
- 3A, 3B

Eskariryhmiä 3


MLL:n IP-toiminnassa noin 30 lasta, tila C-siivessä

9 - 10 opettajaa, 4 koulunkäynninohjaajaa


Esiopettajat ja lastenhoitajat

3 IP-ohjaajaa






Erityisopetus luokilla 1-4:
Outi Kivilevo



Erityisopettajan rooli koulussa

- Oppimisen ja koulunkäynnin tuki
 - Tuen tarpeiden tunnistaminen, arviointi, seuranta ja toteutus
 - Yhteistyö opettajien, huoltajien ja oppilashuollon henkilöstön kanssa
 - Opetus joustavissa/eriyttävissä ryhmissä
 - Samanaikaisopetus
- 

Monenlaista tukea

- Lukemisen ja kirjoittamisen taidot (lukuryhmät 1-2 luokilla)
- Sanaston, käsitteiden ja nimeämisen taidot
- Puheen tuottamisen taidot ja vuorovaikutustaidot
- Matemaattiset taidot
- Muut koulunkäynnin kannalta oleelliset taidot: keskittyminen, hahmottamisen taidot, toiminnanohjaus, sosiaaliset taidot, tunnetaidot jne.

Tuki kuuluu kaikille

- Jokainen oppilas on oikeutettu tukeen, mikäli sitä tarvitsee
- Tuen tarve voi olla lyhytaikaista tai säännöllistä
- Osallistuminen erityisopetukseen näkyy wilman tuntimerkinnöissä
- Opetus toteutuu osana koulun toimintaa; pääsääntöisesti oppituntien aikana

Ykkösten alkukartoitus


- Lukutaidon taso: kirjainten nimeäminen, äänne-erottelu, fonologiset taidot (lukemiseen valmistavat taidot)
- Nimeäminen, sanaston ja käsitteiden hallinta
- Matemaattiset taidot
- Muisti
- Puheen tuottaminen (artikulaatio ja puheen sujuvuus)
- Visuaalisen hahmottamisen taidot

Lukemaan oppiminen

- Lähtötasossa suuria eroja, jotka tasottuvat alkuopetuksen aikana
- Lukutaidon tasolla ekaluokan alussa ei huomattavaa vaikutusta lukusujuvuuden kehittymiseen jatkossa
- Merkittävämpi selittäjä on lukumotivaation kehittyminen mekaanisen lukutaidon saavuttamisen jälkeen
- Vanhempien tuki ja kannustus ensiarvoisen tärkeää!
- Ekapeli tukee lukemaan oppimista

Mitä jos huoli oppimisesta herää?

- Ole herkästi yhteydessä omaan opettajaan ja/tai halutessasi myös erityisopettajaan esim. Wilman kautta
- Pohditaan yhdessä, millainen tuki voisi auttaa!
- Tuen tarve sanelee tuen määrän, keston, sisällön ja toteuttamistavat
- Joskus pienikin muutos/keino/huomio voi tuoda apua tilanteeseen
- Muista myös muut oppilashuollon palvelut osana koulunkäynnin tukea (kuraattori, psykologi)



**Mukavaa
lukuvuotta
kaikille!**

Ota yhteyttä, kun sinulla on asiaa!

- **Omaan opettajaan, rehtoriin, ...**
- **Wilmalla**
 - Opettaja vastaa viimeistään seuraavana työpäivänä
 - Teknisissä Wilma-ongelmissa yhteys: sihteeri Anne Nipuli (tai ap.reht. Antti Mäkinen)
- **Puhelimella**
 - Opettaja ei pääsääntöisesti vastaa puhelimeen oppitunnilla
 - Voit jättää soittopyynnön tai lähettää viestin → opettaja soittaa tarvittaessa takaisin, viimeistään seuraavana työpäivänä
- **Sähköpostilla (etu.suku@orimattila.fi)**
- **Selvitetään erimielisyydet aikuisten kesken, jotta lapsi tuntee olonsa turvalliseksi.**
- **Opettajat tapaavat teidät kaikki syksyn aikana "vanhempainvartissa".**
- **Huolehdi, että koululla on oikea puhelinnumerosi ja osoitteesi**

1A Sanna Koskelo

1B Mika Anttila

1–2E Niina Huttunen

Wilmassa lapset voi liittää samaan huoltajatunnukseen.

Pyydä Wilmatunnusten luomiseen avainkoodia:
anne.nipuli@orimattila.fi

Kerro lapsen nimi ja oma nimesi viestissä.

Wilmaa voi rajatusti käyttää myös älypuhelimella – kaikki toiminnot eivät ole käytössä.

Hakemukset ja päätökset löytyvät Wilman täysversiosta omalta välilehdeltään.

ILMOITA POISSAOLOSTA mahdollisimman pian

- omalle opettajalle
 - IP-ohjaajalle
 - taksille (sovelluksella)
-
- Oma ope ihmettelee, jos lasta ei aamulla kuulu kouluun.

Oppilas on **oppivelvollinen**, joten omat lomat ja lyhyetkin muut kuin sairauspoissaolot on anottava. Lomake löytyy koulun kotisivuilta. Myös Wilma-viestillä voi anoa vapaan.

1-5 päivän loman voi myöntää oma opettaja, sitä pidemmän rehtori.

Vapaan aikana huoltaja vastaa oppimisen edistymisestä.

Ei sairaana kouluun. Kouluterveydenhoitaja ei pidä sairausvastaanottoa.

HUOLEHDI

Eppu on pieni ihminen

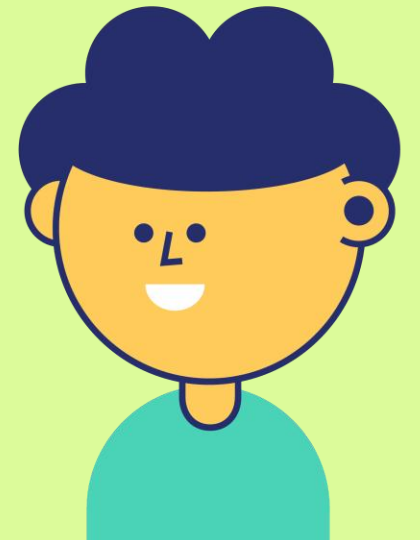
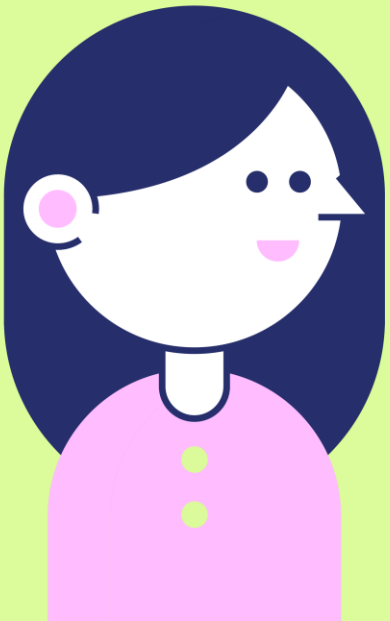
- Aamiainen
- Vaatteet
- Varusteet (kirjat, liikuntavarusteet, ...)
- Läksyt – Lapsi tekee
 - Sinun ei tarvitse käydä koulua tai opettaa, mutta tukeasi tarvitaan.
 - Juttele opettajan kanssa, jos tuntuu, ettei lapsi selviä kotitehtävistä (liikaa tai liian vaikeita).
- **Ole kiinnostunut ja kannusta!**



Kouluun kiinnittyminen

Oppilas tuntee kuuluvansa kouluun ja omaan luokkaansa sekä haluaa opiskella, jotta oma tulevaisuus olisi mahdollisimman hyvä.

Hän käy säännöllisesti koulussa ja hänellä on riittävä koulumotivaatio.



PÄIJÄT-HÄMEEN POISSAOLOIHIN PUUTTUMISEN MALLI

Yhteistyö kunnan, 3. sektorin ja hyvinvointialueen toimijoiden kanssa

Poissaolomäärien seuranta neljännesvuosittain.

Lisätietoa klikkaamalla!



HUOLI PUHEEKSI

Varhainen puuttuminen

- Opettajalla on lain mukainen velvoite puuttua poissaoloihin.
- Luvattomiin/selvittämättömiin poissaoloihin tulee puuttua välittömästi.
- Luokanopettaja/-valvoja keskustele oppilaan kanssa ja on tarvittaessa yhteydessä huoltajiin.

YLI 30 POISSAOLOTUNTIA

Kohdennetut toimet

- Yhteydenotto oppilaaseen ja huoltajaan.
- Koulun tukitoimet mietitään (esim. tukiopetus).
- Konsultoidaan koulun opiskeluhoitopalveluita ja/tai koulun ulkopuolisia tahoja.
- Tarvittaessa yksilökohtainen opiskeluhoitotyö esim. monialainen asiantuntijaryhmä. Sovitaan tukitoimista ja seurannasta.
- Vastuuhenkilö on luokanopettaja/-valvoja.

YLI 50 POISSAOLOTUNTIA

Kohdennetut toimet

- Koulun tukitoimet mietitään (esim. joustavat opetusjärjestelyt) ja niitä arvioidaan säännöllisesti.
- Taustasyiden selvittäminen yhteistyössä opiskeluhoitopalveluiden kanssa.
- Koulun ulkopuolisten tahojen konsultaatio ja yhteistyö.
- Vastuuhenkilö luokanopettaja/-valvoja.

YLI 70 POISSAOLOTUNTIA

Vahva tuki

- Koulun tukitoimet mietitään (esim. pedagogiset erityisjärjestelyt) ja niitä arvioidaan säännöllisesti. Tiivis yhteistyö koulun ulkopuolisten tahojen kanssa.
- Koordinoitu, monialainen yhteistyö. Yhdessä sovitut tavoitteet, toimenpiteet ja seuranta.
- Tiivis ja säännöllinen yhteydenpito oppilaan ja huoltajien kanssa.
- Vastuuhenkilö sovittu monialaisen asiantuntijaryhmän tapaamisessa, usein luokanopettaja/-valvoja/laaja-alainen erityisopettaja.



KIINNITTÄMISEN TUKEMINEN – YHTEISÖLLISEN OPISKELUHUOLLON KEINAIN LISÄTÄÄN OPPILAIDEN HYVINVOINTIA KOULUYHTEISÖSSÄ

Poissaolojen säännöllinen seuranta

Kodin ja koulun yhteistyö

Osallisuus ja vaikuttaminen

Oppilaan ja koulun aikuisten suhteet

Oppimisen kolmiportainen tuki

Turvallinen ryhmä ja kaverit

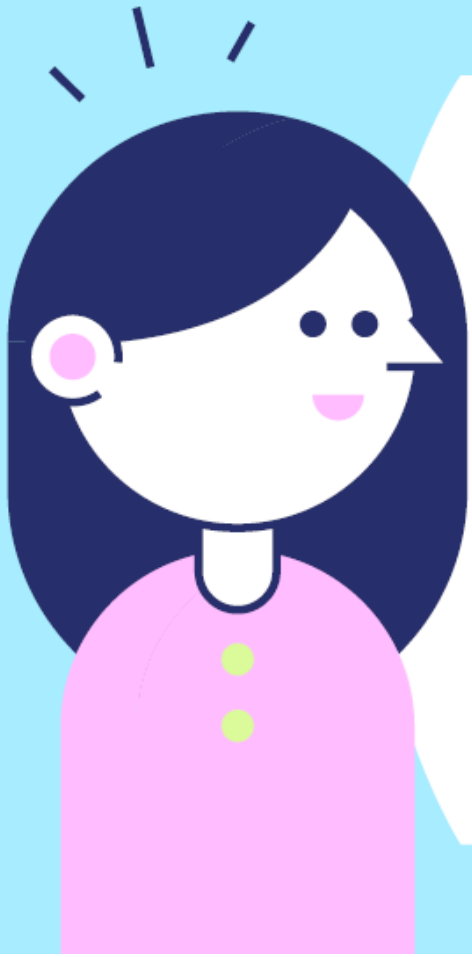
Tunne- ja vuorovaikutustaitojen vahvistaminen

Monialainen yhteistyö

Tietoisuuden lisääminen ja tiedottaminen

Kodin ja koulun yhteistyö

← TAKAISIN ALKUUN



“Luotan, että
opettaja ja
vanhempani
pitävät
säännöllisesti
yhteyttä
kouluasioissani.”

Kiinnittymisen tukeminen

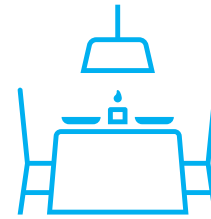
*Mitkä ovat kodin ja koulun yhteistyön
keskeiset tavoitteet ja
järjestämiskäytännöt?*

- Luottamuksen rakentaminen, tasavertaisuus ja keskinäinen kunnioitus
- Jatkuvuus ja säännöllisyys yhteistyössä läpi perusopetuksen, tehostetusti nivelvaiheissa
- Kannustava sekä oppilaan oppimista ja kehitystä myönteisesti tukeva viestintä

Miten voin huoltajana tukea lapseni koulunkäyntiä?



Pyri säilyttämään keskusteluyhteys lapsesi kanssa kaikissa tilanteissa. Tavallinen arki tukee koulunkäyntiä.



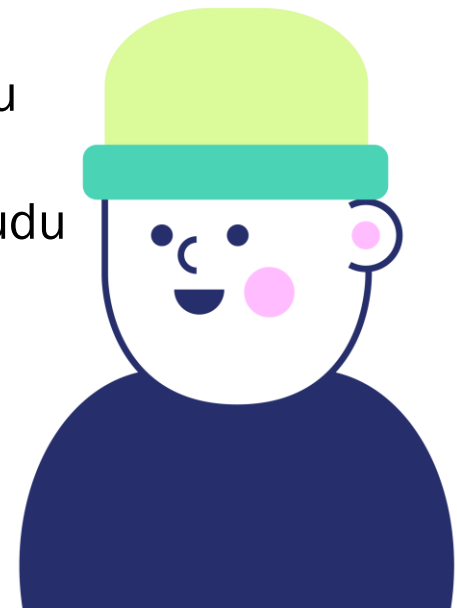
Tue toiminnallasi säännöllistä ateriarytmiä ja terveellisiä ruokavalintoja.



Auta lastasi saamaan riittävästi unta öisin sekä säilyttämään normaali vuorokausirythmi. Tämä saattaa tarkoittaa puhelimen käytön sekä pelaamisen rajoittamista öiseen aikaan.

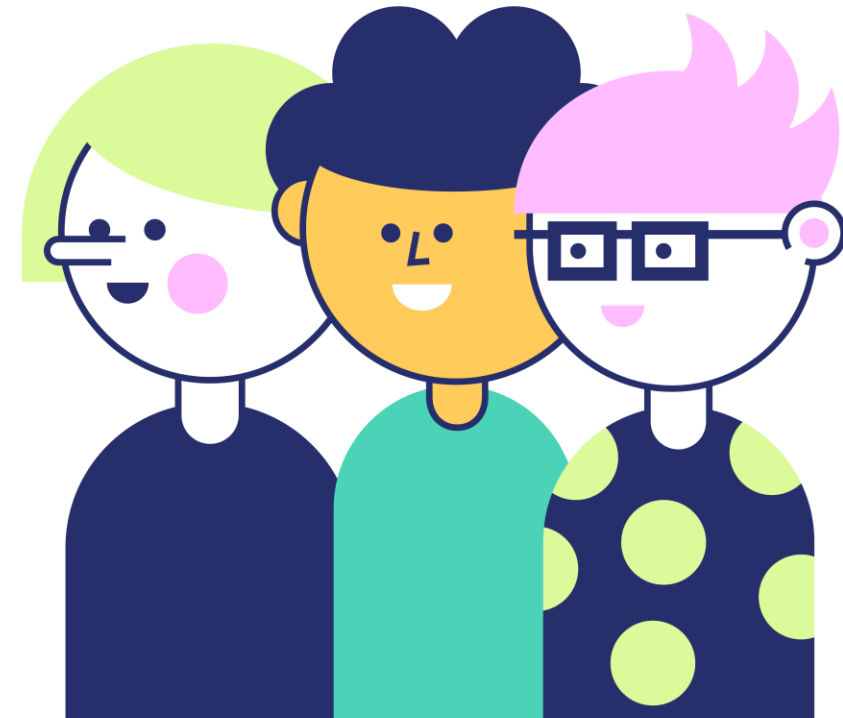


Liikkuminen ja harrastukset auttavat sekä jaksamisessa että kaverisuhteissa. On tärkeää, että lapsi liikkuu erilaisissa ympäristöissä eikä jumiudu vain kotiin.



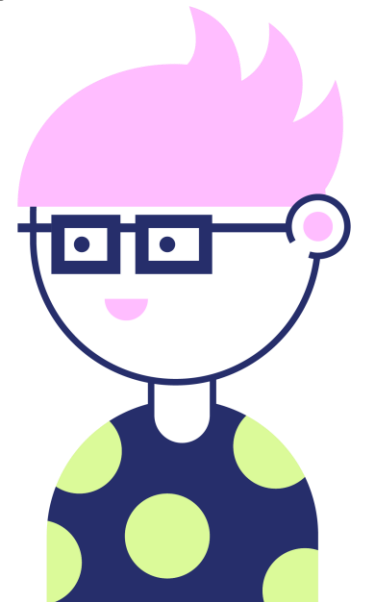
Poissaolojen ensimerkit (Kearney, 2016)

- Vaikeus osallistua tietylle oppitunnille
- Vaikeus syödä / osallistua ruokailuun
- Vaikeus olla erossa vanhemmista
- Vaikeus palata kouluun loman / sairastelun jälkeen
- Jatkuva myöhästely
- Yhtäkkiset muutokset käytöksessä
- Aamuhankaluudet kotona
- Itkuisuus, vetäytyneisyys
- Fyysiset oireet
- Lisääntyneet pyynnöt käydä WC:ssä tai terveydenhoitajalla



Miksi poissaoloihin reagoiminen on tärkeää?

- Suurin osa poissaoloista liittyy sairastamiseen ja arkisiin tilanteisiin. Joskus koulunkäyntiin voi kuitenkin liittyä haasteita ja poissaoloja alkaa kertyä jostain muusta syystä.
- Jos lapsi on usein poissa koulusta, kynnyks koulun tulemiselle voi kasvaa.
- Poissaolojen seurauksena oppimiseen voi syntyä aukkoja, mikä voi lisätä koulustressiä ja vaikeuttaa oppimista.
- Poissaoleva jää helposti ulos kaveriporukoista ja voi kokea ulkopuolisuutta.
- Vaikka kouluuntulo voi joskus tuntua vaikealta, kotiin jääminen ei ratkaise tilannetta, vaan voi laukaista poissaolokierteen.
- Poissaolot voivat kertoa oppilaan jostain muista pulmista esim. ahdistus tai motivaation puute. Oikea-aikainen, monialainen yhteistyö on tärkeää (esim. koti, koulu, opiskeluhuoltopalvelut).



Koulupäivä vie mehut

Koulussa on erilaista kuin eskarissa, päiväkodissa tai kotona

Voimia kuluttavat

- ryhmä
- säännöt
- kuunteleminen
- keskittyminen
- tehtävät

Kotona lapsi tarvitsee

- rauhaa
- unta, useimmille 10 tuntia on liian vähän!
- aikuista

Vuosiluokkien 1-2 tehtävät

Luoda perusta myönteiselle käsitykselle itsestä oppijana ja koululaisena sekä kehittää valmiuksia myöhempää työskentelyä ja oppimista varten.

- **Kielellisten, sosiaalisten sekä motoristen taitojen ja muistin kehittymiseen** samoin kuin kunkin omaan kehitysrytmiin kiinnitetään erityistä huomiota.
 - Huom. ns. pitkä välkkä
- Tavoitteena on, että vaikeudet tunnistetaan varhain ja tuki annetaan oikea-aikaisesti.
 - Kolmiportainen tuki
 - Erityisopettaja Outi → kertoo kohta lisää
 - Erityisluokanopettaja Niina
 - Koulunkäynninohjaajat Marjo, Terhi ja Marita
- Työtavoissa korostuvat havainnollisuus ja toiminnallisuus, leikki ja pelillisuus sekä mielikuvitus ja tarinallisuus.
- Oppilas saa rohkaisevaa palautetta ja tilaisuuksia uusien asioiden oppimisesta nouseville ilon ja onnistumisen kokemuksille
- Kannustetaan tuomaan esiin kiinnostuksen kohteensa ja löytämään uusia.
- Opetus suunnitellaan riittävän haasteelliseksi kunkin oppilaan tarpeita ajatellen.
- Oppilaita ohjataan yhdessä toimimiseen, omatoimisuuteen ja vastuunottoon omista koulutehtävistä.

Oppiaineet ja oppitunnit

- SUK = Äidinkieli ja kirjallisuus tai STK = Suomi toisena kielenä ja kirjallisuus
 - Yksi tunti viikossa merkitty "Hyvis-tunti"

8h (lisätty 1h)

- MA = Matematiikka 4h
- ENA = englanti 1h
- YM = Ympäristöoppi 1h (vähennetty 1h)
- KU = Kuvataide 1h
- KS = Käsityö 2h
- LI = Liikunta 2h
- MU = Musiikki 1h
- Opetetaan usein kokonaisuuksia, joissa oppianerajoilla ei ole niin merkitystä.

21 h / vko

Ensimmäinen todistus vasta keväällä

- Opettaja tapaa huoltajat syyslomaan mennessä.
- Tammi-helmikuussa oppilas, huoltajat ja opettaja tapaavat arvioinnin merkeissä
- Lukuvuoden päättyessä ensimmäinen todistus
 - Sanallinen arviointi, numeroita vähitellen 3. luokalta alkaen

LKA	elokuu	syyskuu	lokakuu	marraskuu	joulukuu	tammikuu	helmikuu	maaliskuu	huhtikuu	toukokuu
1	Vanhempainvarti vko 43 mennessä					Arviointikesk. vko 9 menn.				Lukuvuosi- todistus

Opinnoissa edistymisen kannalta keskeiset taidot

Oppilaan oppimisproessin kannalta keskeisiä, laaja-alaisen osaamisen tavoitteisiin perustuvia näkökulmia, joihin opettaja kiinnittää huomiota arvioidessaan oppilaan edistymistä ja antaessaan siitä palautetta oppilaalle ja huoltajalle ovat:

- edistyminen **kielellisissä valmiuksissa**, erityisesti
 - kysymisen ja kuuntelemisen taidot
 - vuorovaikutustaidot ja taito ilmaista itseään eri keinoin
- edistyminen **työskentelytaidoissa**, erityisesti
 - taito työskennellä itsenäisesti ja ryhmässä
- edistyminen **taidossa huolehtia omista ja yhteisesti sovituista tehtävistä**

Lisäksi annetaan palautetta oppilaan opiskelun etenemisestä eri oppiaineissa. Lukuvuositodistuksessa ilmaistaan, onko oppilas saavuttanut kunkin oppiaineen tavoitteet hyväksyttävästi.

Muut asiat

- Uskonnolliset tilaisuudet ja katsomusaineiden opetus – kaksi eri asiaa!
- Markkinointilupa tai -kielto
 - Suodatamme jo viran puolesta
 - Joskus kielto voi johtaa siihen, ettei lapselle jaeta esimerkiksi viivoitinta, koska siinä on lahjoittajan logo
- Harrastemainokset ja -ilmoitukset
 - Wilmassa ilmoitamme vain sivistystoimen tapahtumista (koulut, liikunta, nuoriso)
- Terveystoimittaja Jenni Torkkeli / Heidi Väisänen on koululla joka päivä – ei ole sairaanhoitaja
- Kuraattori Tuija Lamberg on koululla neljänä päivänä viikossa
- Koulupsykologi Kati Leivonen, tavoittaa Wilmalla ja puhelimitse
- Liikenneturvallisuus: **Älä tuo lasta autolla Viljamaantien pysäköintialueelle!**

Vielä kerran:
Tervetuloa Jokkariin!
