

Elokuu 2023
Jokivarren koulu
Antti Ketonen, rehtori

Tervetuloa 1. luokkien vanhempainiltaan!



Yhtenäinen peruskoulu ykkösestä ysiin

Noin 540 oppilasta

Noin 45 opettajaa ja 24 koulunkäynninohjaajaa

Toimistos sihteeri

IP-ohjaajat, terveydenhoitajat, kuraattori, psykologi,
siivoojat, keittiöhenkilökunta, vahtimestarit,
huoltomiehet, hammashoitolan henkilökunta,
kerhonohjaajat,...

Jokivarren koulun D-talo

157 koululaista

- 1A, 1B ja 1E
- 2A, 2B ja 2E
- 3A, 3B ja 3-4E
- VALO D

Eskari

MLL:n IP-toiminnassa noin 30 lasta, tila C-siivessä

10 opettajaa, 7 koulunkäynninohjaajaa

2 esiopettajaa, 1 lastenhoitaja

3 IP-ohjaajaa



Ota yhteyttä, kun sinulla on asiaa!

- **Omaan opettajaan, rehtoriin, ...**
- **Wilmalla**
 - Opettaja vastaa viimeistään seuraavana työpäivänä
 - Teknisissä Wilma-ongelmissa yhteys: sihteeri Anne Nipuli (tai ap.reht. Antti Mäkinen)
- **Puhelimella**
 - Opettaja ei pääsääntöisesti vastaa puhelimeen oppitunnilla
 - Voit jättää soittopyynnön tai lähettää viestin → opettaja soittaa tarvittaessa takaisin, viimeistään seuraavana työpäivänä
- **Sähköpostilla (etu.suku@orimattila.fi)**
- **Selvitetään erimielisyydet aikuisten kesken, jotta lapsi tuntee olonsa turvalliseksi.**
- **Opettajat tapaavat teidät kaikki syksyn aikana "vanhempainvartissa".**
- **Huolehdi, että koululla on oikea puhelinnumerosi ja osoitteesi**

1A Hannele Vinnamo

1B Jenni Humalisto

1–2E Niina Huttunen

VALO D Sini Poutinen

Wilmassa lapset voi liittää samaan huoltajatunnukseen.

Pyydä Wilmatunnusten luomiseen avainkoodia:
anne.nipuli@orimattila.fi

Kerro lapsen nimi ja oma nimesi viestissä.

Wilmaa voi rajatusti käyttää myös älypuhelimella – kaikki toiminnot eivät ole käytössä.

Hakemukset ja päätökset löytyvät Wilman täysversiosta omalta välilehdeltään.

ILMOITA POISSAOLOSTA mahdollisimman pian

- omalle opettajalle
 - IP-ohjaajalle
 - taksille (sovelluksella)
-
- Oma ope ihmettelee, jos lasta ei aamulla kuulu kouluun.

Oppilas on **oppivelvollinen**, joten omat lomat ja lyhyetkin muut kuin sairauspoissaolot on anottava. Lomake löytyy koulun kotisivuilta. Myös Wilma-viestillä voi anoa vapaan.

1-5 päivän loman voi myöntää oma opettaja, sitä pidemmän rehtori.

Vapaan aikana huoltaja vastaa oppimisen edistymisestä.

Ei sairaana kouluun. Kouluterveydenhoitaja ei pidä sairausvastaanottoa.

HUOLEHDI

Eppu on pieni ihminen

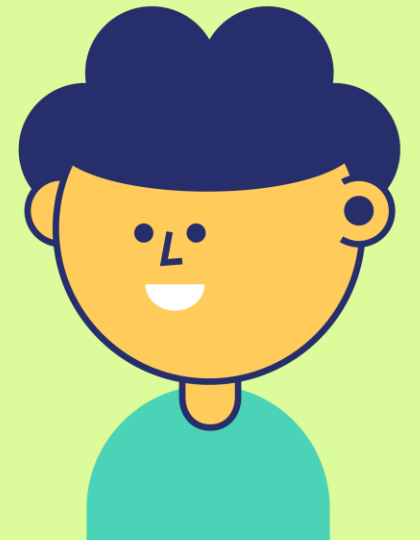
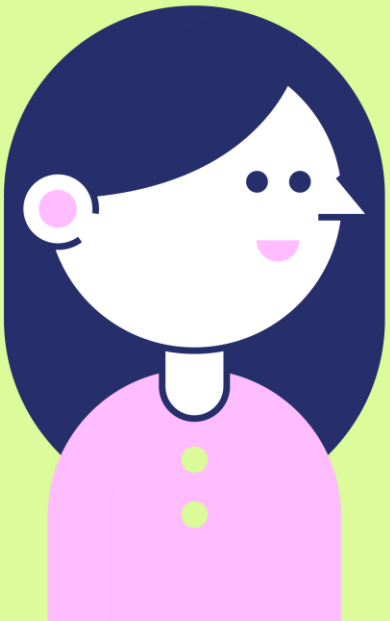
- Aamiainen
- Vaatteet
- Varusteet (kirjat, liikuntavarusteet, ...)
- Läksyt – Lapsi tekee
 - Sinun ei tarvitse käydä koulua tai opettaa, mutta tukeasi tarvitaan.
 - Juttele opettajan kanssa, jos tuntuu, ettei lapsi selviä kotitehtävistä (liikaa tai liian vaikeita).
- **Ole kiinnostunut ja kannusta!**



Kouluun kiinnittyminen

Oppilas tuntee kuuluvansa kouluun ja omaan luokkaansa sekä haluaa opiskella, jotta oma tulevaisuus olisi mahdollisimman hyvä.

Hän käy säännöllisesti koulussa ja hänellä on riittävä koulumotivaatio.



PÄIJÄT-HÄMEEN POISSAOLOIHIN PUUTTUMISEN MALLI

Yhteistyö kunnan, 3. sektorin ja hyvinvointialueen toimijoiden kanssa

Poissaolomäärien seuranta neljännesvuosittain.

Lisätietoa klikkaamalla!



HUOLI PUHEEKSI

Varhainen puuttuminen

- Opettajalla on lain mukainen velvoite puuttua poissaoloihin.
- Luvattomiin/selvittämättömiin poissaoloihin tulee puuttua välittömästi.
- Luokanopettaja/-valvoja keskustele oppilaan kanssa ja on tarvittaessa yhteydessä huoltajiin.

YLI 30 POISSAOLOTUNTIA

Kohdennetut toimet

- Yhteydenotto oppilaaseen ja huoltajaan.
- Koulun tukitoimet mietitään (esim. tukiopetus).
- Konsultoidaan koulun opiskeluhoito- palveluita ja/tai koulun ulkopuolisia tahoja.
- Tarvittaessa yksilökohtainen opiskelu- huoltotyö esim. monialainen asiantuntija- ryhmä. Sovitaan tukitoimista ja seurannasta.
- Vastuuhenkilö on luokanopettaja/-valvoja.

YLI 50 POISSAOLOTUNTIA

Kohdennetut toimet

- Koulun tukitoimet mietitään (esim. joustavat opetusjärjestelyt) ja niitä arvioidaan säännöllisesti.
- Taustasyiden selvittäminen yhteistyössä opiskeluhoitopalveluiden kanssa.
- Koulun ulkopuolisten tahojen konsultaatio ja yhteistyö.
- Vastuuhenkilö luokanopettaja/-valvoja.

YLI 70 POISSAOLOTUNTIA

Vahva tuki

- Koulun tukitoimet mietitään (esim. pedagogiset erityisjärjestelyt) ja niitä arvioidaan säännöllisesti. Tiivis yhteistyö koulun ulkopuolisten tahojen kanssa.
- Koordinoitu, monialainen yhteistyö. Yhdessä sovitut tavoitteet, toimenpiteet ja seuranta.
- Tiivis ja säännöllinen yhteydenpito oppilaan ja huoltajien kanssa.
- Vastuuhenkilö sovittu monialaisen asiantuntijaryhmän tapaamisessa, usein luokanopettaja/-valvoja/laaja-alainen erityisopettaja.



KIINNITTÄMISEN TUKEMINEN – YHTEISÖLLISEN OPISKELUHUOLLON KEINAIN LISÄTÄÄN OPPILAIDEN HYVINVOINTIA KOULUYHTEISÖSSÄ

Poissaolojen säännöllinen seuranta

Kodin ja koulun yhteistyö

Osallisuus ja vaikuttaminen

Oppilaan ja koulun aikuisten suhteet

Oppimisen kolmiportainen tuki

Turvallinen ryhmä ja kaverit

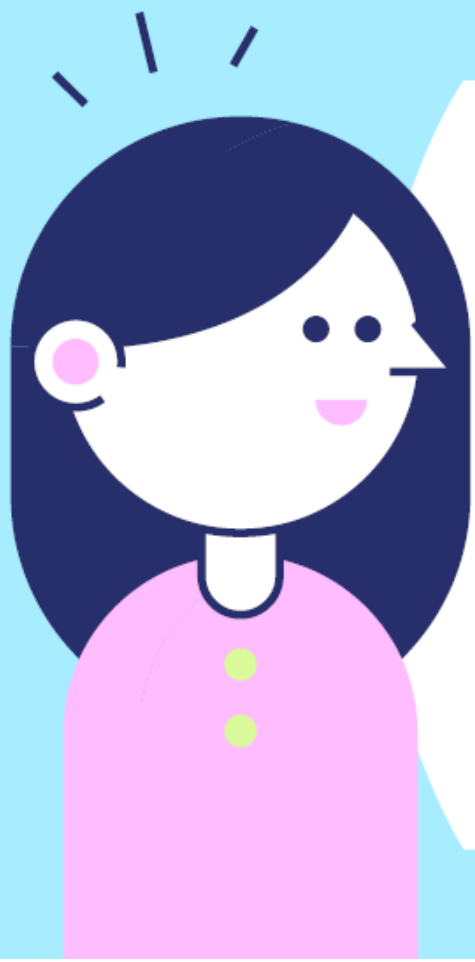
Tunne- ja vuoro- vaikutustaitojen vahvistaminen

Monialainen yhteistyö

Tietoisuuden lisääminen ja tiedottaminen

Kodin ja koulun yhteistyö

← TAKAISIN ALKUUN



“Luotan, että
opettaja ja
vanhempani
pitävät
säännöllisesti
yhteyttä
kouluasioissani.”

Kiinnittymisen tukeminen

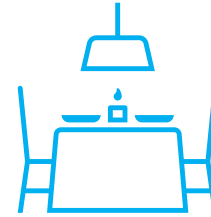
*Mitkä ovat kodin ja koulun yhteistyön
keskeiset tavoitteet ja
järjestämiskäytännöt?*

- Luottamuksen rakentaminen, tasavertaisuus ja keskinäinen kunnioitus
- Jatkuvuus ja säännöllisyys yhteistyössä läpi perusopetuksen, tehostetusti nivelvaiheissa
- Kannustava sekä oppilaan oppimista ja kehitystä myönteisesti tukeva viestintä

Miten voin huoltajana tukea lapseni koulunkäyntiä?



Pyri säilyttämään keskusteluyhteys lapsesi kanssa kaikissa tilanteissa. Tavallinen arki tukee koulunkäyntiä.



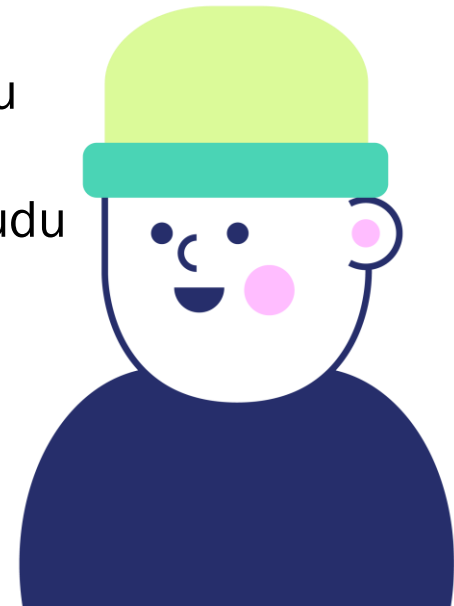
Tue toiminnallasi säännöllistä ateriarytmiä ja terveellisiä ruokavalintoja.



Auta lastasi saamaan riittävästi unta öisin sekä säilyttämään normaali vuorokausirythmi. Tämä saattaa tarkoittaa puhelimen käytön sekä pelaamisen rajoittamista öiseen aikaan.

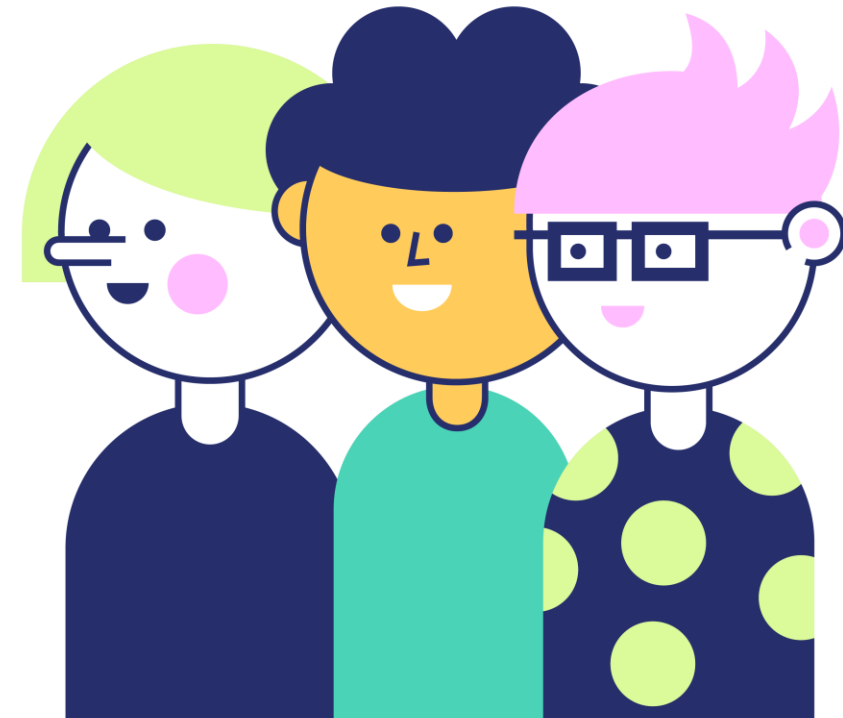


Liikkuminen ja harrastukset auttavat sekä jaksamisessa että kaverisuhteissa. On tärkeää, että lapsi liikkuu erilaisissa ympäristöissä eikä jumiudu vain kotiin.



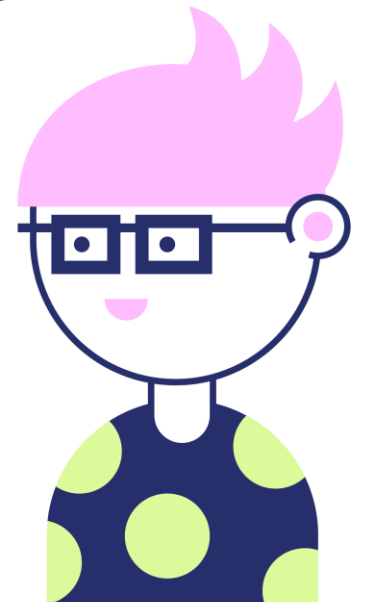
Poissaolojen ensimerkit (Kearney, 2016)

- Vaikeus osallistua tietylle oppitunnille
- Vaikeus syödä / osallistua ruokailuun
- Vaikeus olla erossa vanhemmista
- Vaikeus palata kouluun loman / sairastelun jälkeen
- Jatkuva myöhästely
- Yhtäkkiset muutokset käytöksessä
- Aamuhankaluudet kotona
- Itkuisuus, vetäytyneisyys
- Fyysiset oireet
- Lisääntyneet pyynnöt käydä WC:ssä tai terveydenhoitajalla

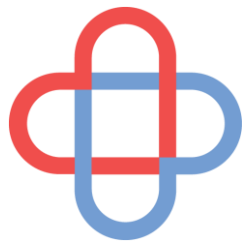


Miksi poissaoloihin reagoiminen on tärkeää?

- Suurin osa poissaoloista liittyy sairastamiseen ja arkisiin tilanteisiin. Joskus koulunkäyntiin voi kuitenkin liittyä haasteita ja poissaoloja alkaa kertyä jostain muusta syystä.
- Jos lapsi on usein poissa koulusta, kynnys kouluun tulemiselle voi kasvaa.
- Poissaolojen seurauksena oppimiseen voi syntyä aukkoja, mikä voi lisätä koulustressiä ja vaikeuttaa oppimista.
- Poissaoleva jää helposti ulos kaveriporukoista ja voi kokea ulkopuolisuutta.
- Vaikka kouluuntulo voi joskus tuntua vaikealta, kotiin jääminen ei ratkaise tilannetta, vaan voi laukaista poissaolokierteen.
- Poissaolot voivat kertoa oppilaan jostain muista pulmista esim. ahdistus tai motivaation puute. Oikea-aikainen, monialainen yhteistyö on tärkeää (esim. koti, koulu, opiskeluhuoltopalvelut).



KOULUKURAATTORI



**”LAPSEN ELÄMÄ
EI AINA OLE
LASTENLEIKKIÄ”**

**”VANHEMMUUS
EI AINA OLE
HELPPO NAKKI”**

- Kaverisuhteet
- Perhesuhteet
- Vapaa-aika
- Oma toiminta
- Elämänmuutokset
- Jokin muu



MITEN PÄÄSTÄ ALKUUN?

OTA YHTEYTTÄ MATALALLA KYNNYKSELLÄ

- WILMA, PUHELIN, TEKSTIVIESTI, WHATSAPP
(YHTEYSTIEDOT LÖYTYVÄT KOULUN PEDANETISTÄ)
- SINUN EI TARVITSE OLLA VARMA, ONKO KURAATTORI VARMASTI SOPIVIN TAHO TILANTEESSA. KURAATTORIN TYÖTÄ ON NEUVOA JA OHJATA.

OPETTAJA TAI KOULUN MUU HENKILÖSTÖ SAATTAA OLLA ALOITTEELLINEN

- VELVOLLISUUS
- HUOLTAJAA TIEDOTETAAN

OPPILAS ITSE VOI HAKEUTUA



YKSILÖLLISEN OPISKELUHUOLLON TOIMINTAPERIAATTEET

- Vapaaehtoista, matalan kynnyksen palvelua
- Määräaikaista -> tarvittaessa ohjaus muihin palveluihin
- Tavoitteellisuus ja suunnitelmallisuus
- Yhteisöllisyys
- Monialainen asiantuntijaryhmä tapauskohtaisesti
- Tapaamiset luottamuksellisia



PIENRYHMÄ PIKKUKOULULAISILLE JA HEIDÄN VANHEMMILLEEN

- Tuottaako kouluun lähteminen erityisiä ponnistuksia?
- Mietityttääkö pikkukoululaisen iltarutiinit?
- Miten vahvistaa lapsen koulunkäyntiin kiinnittymistä ja myönteistä suhtautumista?

Pienryhmä on tarkoitettu pikkukoululaiselle (1-3lk) ja koululaisen vanhemmalle. Ryhmän tarkoitus on tukea lapsen koulunkäyntiin kiinnittymistä.

Vanhempien tapaamisissa pienen alustuksen jälkeen on tarkoitus vertaistuen avulla vaalitaan vanhemmuuden keinoja, jotka tukevat koulunkäyntiä ja koko perheen hyvinvointia.



Pienryhmä sisältää yhteensä viisi tapaamista:

- **oppilaille** järjestetään tapaamista koulupäivän aikana (2 tapaamista)
 - Ilta-aikaan järjestettävät **vanhempien** vertaisryhmät (2 tapaamista)
 - Viimeinen kerta on vanhempien ja lasten **yhteinen** tapaamiskerta, jossa perheet pääsevät yhdessä mukavan toiminnan äärelle.
-
- Tapaamiset toteutetaan Jokivarren pikkukoulun tiloissa. Tarkemmat tiedot ryhmään osallistuville lähempänä. Alustavasti pienryhmän olisi tarkoitus aloittaa syysloman jälkeen.
 - Pienryhmään osallistuminen on perheelle ilmaista, mutta toivomme perheiden sitoutuvan ryhmätyöskentelyyn.
 - Tapaamisille varataan pientä tarjottavaa, kerrothan ilmoittautumisen yhteydessä mahdolliset ruoka-ainerajoitukset.

Tiedustelut kuraattori Sasa Sabbah; sasa.sabbah@paijatha.fi / 044 7813968 / wilma

Pienryhmä toteutetaan yhteistyössä Sitouttava kouluyhteisötyö-hankkeen ja Päijät-Hämeen hyvinvointialueen Arjen tuen palveluiden ja opiskeluhuollon kuraattorin kanssa.



Arjen tuen palvelut: Perheohjaus ja lähityö

Tukea perheelle vanhemmuuteen ja lapsen kasvatukseen liittyvissä asioissa.

Jokaisen perheen arjessa tulee eteen tilanteita, joissa ammattilaisen ohjaus ja neuvo voisi olla tarpeen. Sellaisia tilanteita voivat olla esimerkiksi

- arjen sujuminen kuten nukkuminen, ruokailu, ruutuaika, rajat ja arkirytm
- haasteet lapsen käyttäytymisessä, koulunkäynnissä, sisarus- tai kaverisuhteissa
- keinot tukea lapsen itsenäistymistä, seksuaalisuutta, tunnetaitoja tai itsetuntoa
- oma jaksaminen vanhempana, voimavarat kasvattajana tai puolisona

Arjen tuen perheohjaajat, lähityöntekijät ja psykiatriset sairaanhoitajat voivat olla tukenasi tämältyyppisissä arjen pulmakohdissa. Työskentelemme perheen arkiympäristössä: esimerkiksi kotona, koulussa tai varhaiskasvatuksessa.



Miten Arjen tuen palveluita voi hakea?

Jos perheesi tarvitsee tukea vanhemmuuteen tai lapsen kasvatukseen liittyvissä asioissa, voit ottaa yhteyttä arjen tuen palveluihin soittamalla palvelunumeroon tai täyttämällä sähköisen hakulomakkeen.

Linkki sähköiseen hakulomakkeeseen: [Apua ja tukea lapsiperheen arkeen - www.hyvis.fi](http://www.hyvis.fi)

Linkki palvelunumeroon: [Arjen tuen perheohjaus ja lähityö - Päijät-Sote \(paijat-sote.fi\)](http://paijat-sote.fi)





YHTEISTYÖTERVEISIN:

Sasa Sabbah

Jokivarren koulun kuraattori

p. 044 781 3968

sasa.sabbah@paijatha.fi

Wilma (henkilökunta)



Koulupäivä vie mehut

Koulussa on erilaista kuin eskarissa, päiväkodissa tai kotona

Voimia kuluttavat

- ryhmä
- säännöt
- kuunteleminen
- keskittyminen
- tehtävät

Kotona lapsi tarvitsee

- rauhaa
- unta, useimmille 10 tuntia on liian vähän!
- aikuista

Vuosiluokkien 1-2 tehtävät

Luoda perusta myönteiselle käsitykselle itsestä oppijana ja koululaisena sekä kehittää valmiuksia myöhempää työskentelyä ja oppimista varten.

- **Kielellisten, sosiaalisten sekä motoristen taitojen ja muistin kehittymiseen** samoin kuin kunkin omaan kehitysrytmiin kiinnitetään erityistä huomiota.
 - Huom. ns. pitkä välkkä
- Tavoitteena on, että vaikeudet tunnistetaan varhain ja tuki annetaan oikea-aikaisesti.
 - Kolmiportainen tuki
 - Erityisopettaja Outi → kertoo kohta lisää
 - Erityisluokanopettaja Niina
 - Koulunkäynninohjaajat Marjo, Terhi ja Marita
- Työtavoissa korostuvat havainnollisuus ja toiminnallisuus, leikki ja pelillisuus sekä mielikuvitus ja tarinallisuus.
- Oppilas saa rohkaisevaa palautetta ja tilaisuuksia uusien asioiden oppimisesta nouseville ilon ja onnistumisen kokemuksille
- Kannustetaan tuomaan esiin kiinnostuksen kohteensa ja löytämään uusia.
- Opetus suunnitellaan riittävän haasteelliseksi kunkin oppilaan tarpeita ajatellen.
- Oppilaita ohjataan yhdessä toimimiseen, omatoimisuuteen ja vastuunottoon omista koulutehtävistä.

Oppiaineet ja oppitunnit

- SUK = Äidinkieli ja kirjallisuus tai STK = Suomi toisena kielenä ja kirjallisuus
 - Yksi tunti viikossa merkitty "HV-tunti"
- MA = Matematiikka 7h
- ENA = englanti 4h
- YM = Ympäristöoppi 1h
- KU = Kuvataide 2h
- KS = Käsityö 1h
- LI = Liikunta 2h
- MU = Musiikki 1h
- Opetetaan usein kokonaisuuksia, joissa oppianerajoilla ei ole niin merkitystä.

Ensimmäinen todistus vasta keväällä

- Opettaja tapaa huoltajat syyslomaan mennessä.
- Tammi-helmikuussa oppilas, huoltajat ja opettaja tapaavat arvioinnin merkeissä
- Lukuvuoden päättyessä ensimmäinen todistus
 - Sanallinen arviointi, numeroita vähitellen 3. luokalta alkaen

LKA	elokuu	syyskuu	lokakuu	marraskuu	joulukuu	tammikuu	helmikuu	maaliskuu	huhtikuu	toukokuu
1	Vanhempainvarti vko 43 mennessä					Arviointikesk. vko 9 menn.				Lukuvuosi- todistus

Opinnoissa edistymisen kannalta keskeiset taidot

Oppilaan oppimisprosessin kannalta keskeisiä, laaja-alaisen osaamisen tavoitteisiin perustuvia näkökulmia, joihin opettaja kiinnittää huomiota arvioidessaan oppilaan edistymistä ja antaessaan siitä palautetta oppilaalle ja huoltajalle ovat:

- edistyminen **kielellisissä valmiuksissa**, erityisesti
 - kysymisen ja kuuntelemisen taidot
 - vuorovaikutustaidot ja taito ilmaista itseään eri keinoin
- edistyminen **työskentelytaidoissa**, erityisesti
 - taito työskennellä itsenäisesti ja ryhmässä
- edistyminen **taidossa huolehtia omista ja yhteisesti sovituista tehtävistä**

Lisäksi annetaan palautetta oppilaan opiskelun etenemisestä eri oppiaineissa. Lukuvuositodistuksessa ilmaistaan, onko oppilas saavuttanut kunkin oppiaineen tavoitteet hyväksyttävästi.

Muut asiat

- Uskonnolliset tilaisuudet ja katsomusaineiden opetus – kaksi eri asiaa!
- Markkinointilupa tai -kielto
 - Suodatamme jo viran puolesta
 - Joskus kielto voi johtaa siihen, ettei lapselle jaeta esimerkiksi viivoitinta, koska siinä on lahjoittajan logo
- Harrastemainokset ja -ilmoitukset
 - Wilmassa ilmoitamme vain sivistystoimen tapahtumista (koulut, liikunta, nuoriso)
- Terveystoimittaja Heidi Väisänen on koululla joka päivä – ei ole sairaanhoitaja
- Kuraattori Sasa Sabbah on koululla neljänä päivänä viikossa
- Koulupsykologi Kati Leivonen, tavoittaa Wilmalla ja puhelimitse
- Liikenneturvallisuus: **Älä tuo lasta autolla Viljamaantien pysäköintialueelle!**

Vielä kerran:
Tervetuloa Jokkariin!

Osa-aikainen erityisopetus luokilla 1–4

Outi Kivilevo

Mitä teen?

- Oppimisen ja koulunkäynnin tukeminen
- Tuen tarpeiden selvittäminen, seuranta ja arviointi
- Oppimisen pulmien ennaltaehkäisy
- Yhteistyö luokanopettajien, koulun oppilashuollon sekä huoltajien kanssa
- Opetus pienissä joustavissa/eriyttävissä ryhmissä
- Samanaikaisopetusta

Mitä taitoja harjoitellaan?

- Kielellisiä taitoja:
- Pienillä lukemaan ja kirjoittamaan oppimisen taitojen harjoittelu
- Sanaston, käsitteiden ja nimeämisen taidot
- Puheen tuottamisen taidot ja vuorovaikutustaidot
- Matematiikka
- Muut koulunkäynnin kannalta oleelliset taidot: keskittyminen, hahmottamisen taidot, toiminnanohjaus, sosiaaliset taidot jne.

Kuka tukea saa?

- Jokainen oppilas on oikeutettu laaja-alaisen eo:n tukeen, mikäli sitä tarvitsee
- Tuen tarve voi olla lyhytaikaista tai säännöllistä
- Osallistuminen eo:n tunnille näkyy Wilman tuntimerkinnöissä
- Opetus toteutuu osana koulun toimintaa pääsääntöisesti oppituntien aikana

Ykkösten alkukartoitus

- Lukutaidon taso: kirjainten nimeäminen, äänne-erottelu, fonologiset taidot (lukemiseen valmistavat taidot)
- Nimeäminen, sanaston ja käsitteiden hallinta
- Matemaattiset taidot
- Muisti
- Puheen tuottaminen (artikulaatio ja puheen sujuvuus)
- Visuaalisen hahmottamisen taidot

Lukemaan oppiminen

- Lähtötasossa suuria eroja
- Lukemaan oppimisen hitaus ei alkuvaiheessa välttämättä tarkoita lukivaikeutta, erot tasoittuvat
- Vanhempien tuki ja kannustus ensiarvoisen tärkeää!
- Eteneminen oman lähtötason mukaan, ei kannata verrata muihin!
- Läksyjen teon rutiinien luominen (mm. lukuläksyt)
- Ekapeli tukee lukemaan oppimista

Mitä jos huoli oppimisesta herää?

- Ole herkästi yhteydessä omaan opettajaan ja/tai halutessasi myös laaja-alaiseen erityisopettajaan
- Pohditaan yhdessä, millainen tuki voisi auttaa!
- Tuen tarve sanelee tuen määrän, keston, sisällön ja toteuttamistavat
- Joskus pienikin muutos/keino/huomio voi tuoda apua tilanteeseen
- Muista myös muut oppilashuollon palvelut osana koulunkäynnin tukea (kuraattori, psykologi)

**MUKAVAA
LUKUVUOTTA
KAIKILLE!**
