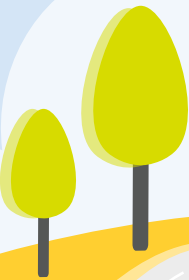


# Kiva, kun tulit!

Pieni opas koululäsnäölon tueksi  
ja poissaolojen vähentämiseksi



## Sisällys

1 Jokainen koulupäivä on tärkeä .....	3
2 Pieni sanasto .....	4
3 Lainsäädäntö tukee koulunkäyntiä .....	6
4 Poissaolot opetussuunnitelman perusteissa ja paikallisissa opetussuunnitelmissa .....	7
5 Kansalliset suuntaviivat .....	8
6 Poissaolojen seuranta osana oppilaan hyvinvoinnin seurantaa .....	10
7 Oppilaan monialainen tuki .....	13
8 Koordinoitu pedagoginen tuki .....	14
9 Monipuolinen arviointi .....	15
10 Joustot opetusjärjestelyissä .....	16
11 Yksilökohtaisen opiskeluhuollon tuki .....	19
12 Suunnitelmallinen kouluun paluu .....	22
13 Tukea poissaolojen ehkäisyn ja puuttumisen toimintatapojen kehittämiseen .....	23
Lisätietoa ja työkaluja .....	25
Lähteet .....	26

## 1 Jokainen koulupäivä on tärkeä

Koulu on lapselle ja nuorelle tärkeä kehitysympäristö niin oppimisen kuin sosiaalisen kehityksenkin kannalta. Ongelmalliset poissaolot voivat vaikuttaa merkittävästi oppimiseen, hyvinvointiin ja tulevaisuuden valintoihin. Haasteet kouluun lähtemisessä ja siellä olemisessä kuormittavat oppilaan lisäksi myös perhettä sekä koulua.

Koulupoissaoloihin puuttuminen varhaisessa vaiheessa on tärkeää, sillä oppimisen kannalta kaikenlaiset poissaolot koulusta ovat poissaoloja opetuksesta. Oppilaan poissaolo koulusta voi kertoa flunssaan sairastumisen tai ennalta anotun loman sijaan myös siitä, että kaikki ei ole kohdallaan oppilaan elämässä. Poissaolojen seurannasta saatava tieto kertoo osaltaan oppilaiden hyvinvoinnista ja sitä voi hyödyntää yksilön, ryhmän, koulun ja opetuksen järjestäjän näkökulmasta.

Koulupoissaolojen lisääntymiseen ja pitkittymiseen on kiinnitetty huomiota viime aikoina. Elokuussa 2023 tulivat voimaan niin perusopetuksen lainsäädännön uudistus kuin opetussuunnitelmankin päivitys poissaoloihin liittyen. Uudistusten tavoitteena on tukea oppilaiden läsnäoloa ja kiinnittymistä kouluun sekä vähentää poissaoloja.

Tämä opas on tarkoitettu perusopetusikäisten lasten ja nuorten parissa työskentelevälle koulun ja opiskeluhuollon henkilöstölle. Oppaassa kerrotaan poissaoloista ilmiönä sekä siitä, miten läsnäoloa ja oppimista tulisi tukea sekä poissaoloihin puuttua.

## 2 Pieni sanasto

Tässä oppaassa on käytetty opetus- ja kulttuuriministeriön Yhteisellä koulutiellä -käsikirjassa (2023) määrittelmiä käsitteitä, joiden keskinäistä suhdetta on kuvattu viereisessä kuviossa.

### Kouluun kiinnittyminen

Kouluun kiinnittyminen kuvaa oppilaan suhdetta koulunkäyntiin ja opiskeluun; se on oppilaan ja hänen kouluympäristönsä välinen vuorovaikutussuhde. Kouluun kiinnittyminen ennaltaehkäisee poissaoloja ja edistää oppimista.

### Koululäsnäolo / Koulussa olo / Läsnäolo koulussa

Läsnäolo koulussa tarkoittaa oppilaan fyysistä läsnäoloa koulussa ja oppitunneilla lukujärjestyksen mukaisesti sekä osallistumista muuten koulupäivän ohjelmaan ja toimintaan. Läsnäolon on todettu olevan yhteydessä niin oppilaan oppimistuloksiin kuin myönteisten sosiaalisten taitojen sekä suhteiden rakentumiseen.

### Koulupoissaolot

Koulupoissaoloilla tarkoitetaan tässä kaikkia niitä tilanteita, joissa oppilas ei osallistu koulutyöskentelyyn koulussa tai erityisin opetusjärjestelyin. Näihin kuuluvat sekä luvalliset että luvattomat poissaolot koulusta.

### Epäsäännöllinen koulunkäynti

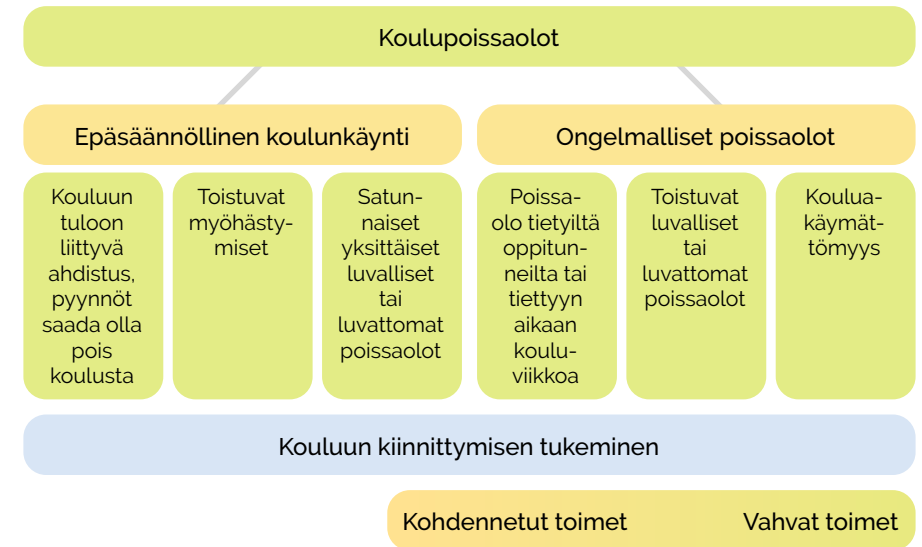
Koulupoissaolot kehittyvät usein vähitellen. Epäsäännöllisellä koulunkäynnillä tarkoitetaan kouluun tulemiseen ja koululäsnäoloon liittyvien haasteiden ensi merkkejä, jotka jatkuessaan voivat johtaa ongelmallisiin poissaoloihin. Näihin kuuluvat esimerkiksi toistuvat myöhästymiset, satunnaiset luvattomat poissaolot sekä toistuvat poissaolot tiettyjen oppiaineiden tunneilta tai tiettyyn aikaan.

### Ongelmallinen poissaolo

Ongelmallisella poissaololla tarkoitetaan tilannetta, jossa oppilaalle on kertynyt niin paljon luvallisia tai luvattomia poissaoloja koulusta, että niiden katsotaan vaarantavan oppilaan hyvinvointia ja oppimista.

## Yhteiset käsitteet

**Kuvio 1.** Käsitteellinen jäsenitys koulupoissaoloista käytettävistä käsitteistä ja niiden keskinäisistä suhteista.



Lue lisää: Markkanen, 2023.



### 3 Lainsäädäntö tukee koulunkäyntiä

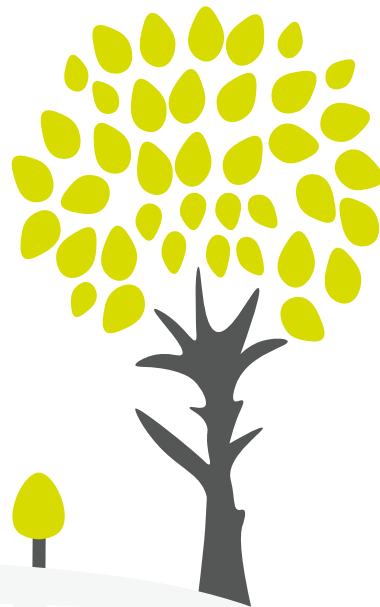
Perusopetuslaissa on säädetty sekä oppivelvollisen oikeuksista että velvollisuuksista. Sen mukaan oppivelvollisella on työpäivinä oikeus saada opetussuunnitelman mukaista opetusta, oppilaanohjausta sekä riittävää oppimisen ja koulunkäynnin tukea heti tuen tarpeen ilmetessä. Oppilaalla on oikeus saada opetusta ja ohjausta kunkin vuosiluokan viikkotuntimäärän verran.

Oppivelvollisen on puolestaan osallistuttava perusopetuslain mukaisesti järjestettyyn perusopetukseen tai saatava muulla tavoin perusopetuksen oppimäärää vastaavat tiedot. Perusopetukseen osallistumisesta voidaan myöntää tilapäinen vapautus erityisestä syystä. Oppivelvollisuuslain mukaan oppivelvollisen huoltajan on puolestaan huolehdittava siitä, että oppivelvollinen suorittaa oppivelvollisuuden.

1.8.2023 voimaan tulleen lainsäädännön mukaan:

**"Opetuksen järjestäjän tulee ennaltaehkäistä perusopetukseen osallistuvan oppilaan poissaoloja sekä seurata ja puuttua niihin suunnitelmallisesti. Opetuksen järjestäjän tulee ilmoittaa luvattomista poissaoloista oppilaan huoltajalle tai muulle lailliselle edustajalle."**

Lue lisää: [Perusopetuslaki, 1998/628](#)  
[Oppivelvollisuuslaki 2020/1214](#)



### 4 Poissaolot opetussuunnitelman perusteissa ja paikallisissa opetussuunnitelmissa

Perusopetuksen opetussuunnitelman perusteisiin (2014) on täsmennetty poissaoloihin liittyviä kirjauksia, jotka tulivat voimaan 1.8.2023. Ne löytyvät opetussuunnitelman luvuista:

- 4.2 Toimintakulttuurin kehittämistä ohjaavat periaatteet
- 5.1 Yhteinen vastuu koulupäivästä
- 5.6 Paikallisesti päätettävät asiat

Yhteinen vastuu koulupäivästä -luvussa on kolme kappaletta, joissa linjataan toimintamalliin liittyviä periaatteita ja käytänteitä:

- kouluun kiinnittyminen ja poissaolojen ehkäiseminen
- poissaolojen seuranta ja niistä ilmoittaminen
- poissaoloihin puuttuminen ja taustasyiden selvittäminen

Perusopetuksen järjestäjä päättää ja kuvaa poissaolojen ehkäisemisen, suunnitelmallisen seuraamisen ja poissaoloihin puuttumisen toimintamallin paikallisessa opetussuunnitelmassaan. Toimintamallin koulukohtaisia ratkaisuja täsmennetään tarvittaessa opetuksen järjestäjän päätöksen mukaisesti koulukohtaisissa luku- vuosisuunnitelmissa. Opetuksen järjestäjän opiskeluhoitosuunnitelmassa viitataan tähän toimintamalliin.

Toimintamallin laadinnassa merkityksellistä on yhteisen ymmärryksen luominen koulupoissaoloista ja niiden ehkäisemisestä ilmiönä ja tästä viestiminen myös oppilaiden huoltajille sekä oppilaille.

Lähde: *Perusopetuksen opetussuunnitelman perusteet 2014.*

## 5 Kansalliset suuntaviivat

Läsnäolon tukemiseksi ja poissaoloihin puuttumiseksi on normien lisäksi kirjattu kansalliset suuntaviivat, joista voi lukea lisää Yhteisellä koulutiellä -käsikirjasta (Sergejeff, 2023). Yhteisten suuntaviivojen määrittelyllä haluttiin yhtenäistää moninaisia paikallisia toimintamalleja kuvaamalla poissaolojen ehkäisemisen sekä kohdennettujen ja vahvojen toimien ajoittamista ja sisältöjä.

**Poissaolojen ehkäiseminen** tarkoittaa koulu yhteisössä toteutettavaa kaikkiin oppilaisiin kohdentuvaa kouluun kiinnittymistä tukevaa toimintaa. Ennaltaehkäisy painopiste on koulun yhteisöllisyyttä ja osallisuutta tukevassa toimintakulttuurissa. Oppilaiden kohtaamiseen ja arkiseen vuorovaikutukseen panostaminen sekä tunte- ja vuorovaikutustaitojen vahvistaminen tukee kouluun kiinnittymistä. Poissaolojen jatkuva ja suunnitelmallinen seuranta sekä seurantatiedon systemaattinen hyödyntäminen luo pohjan ennaltaehkäiseville toimenpiteille. Huoltajien ja oppilaiden kanssa käytävä vuoropuhelu sekä selkeä viestiminen siitä, miten poissaoloja seurataan ja niihin puututaan, tukee koulun toimia ja sitouttaa yhteistyöhön. Koulun tulee myös huolehtia osaltaan siitä, ettei oppimisympäristöissä tai koulu yhteisössä ole sellaisia tekijöitä, jotka lisäävät poissaoloja koulusta.

**Kohdennetuilla toimilla** tarkoitetaan tukitoimia tilanteessa, jossa yksittäisen oppilaan tai tietyn oppilasryhmän epäsäännöllinen koulunkäynti herättää huolta. Tilanteesta riippuen kohdennetut toimet voivat olla yksilökohtaisia tai yhteisöllisiä. Opettajan tulee olla välittömästi yhteydessä kotiin sekä opiskeluhoitopalveluiden ammattilaisiin, mikäli hänellä herää huoli oppilaan poissaoloihin liittyen. Poissaolojen ylittäessä 5–10 prosenttia tarjotusta opetuksesta tarvitaan usein kohdennettuja toimia. Kohdennettuihin toimiin kuuluvat mm. oppilaan läsnäolon jatkuva seuranta ja tiivis yhteistyö huoltajien kanssa sekä riittävä oppimisen ja koulunkäynnin tuki.

**Vahvoilla toimilla** tarkoitetaan intensiivisiä yksilökohtaisia poissaoloihin puuttumisen keinoja, joita otetaan käyttöön aikaisemmin käytettyjen kohdennettujen toimien rinnalle tai sijaan. Näitä tukitoimia käytetään yksittäisen oppilaan ongelmallisissa poissaoloissa, joihin kohdennetut toimet eivät ole tuoneet riittävästi apua.

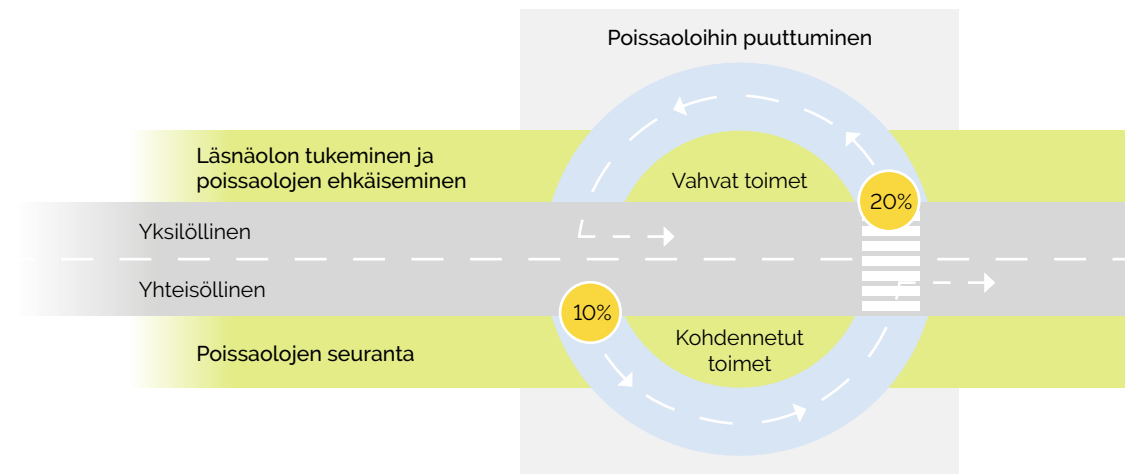
Vahvojen toimien tarpeellisuutta on syytä arvioida viimeistään, kun oppilaan poissaolot saavuttavat 20 prosenttia opetuksesta. Vahvat toimet ovat usein monialaisia ja voivat ulottua yksittäisen oppilaan lisäksi myös oppilaan perheeseen sekä koulu yhteisöön. Koska poissaolot koulusta vaikuttavat sekä oppimiseen että oppilaan hyvinvointiin, on erittäin tärkeää, että huoltajat ja monialainen verkosto työskentelevät koordinoitusti yhdessä ja että toimenpiteistä ja niiden vastuista sovitaan selkeästi.

Läsnäolon ja kouluun kiinnittymisen tukeminen läpäisee kaiken toiminnan ja jatkuu myös silloin, kun oppilas tarvitsee lisätukea ollakseen läsnä koulussa.

Paikallisissa opetuksen järjestäjien toimintamalleissa saatetaan suosia oppituntien määrään kiinnitettyjä puuttumisen rajoja prosenttien sijaan. Yksittäisen oppilaan kohdalla on aina muistettava, että yhteydenotto kotiin tulee tehdä mahdollisimman varhain ja aina, kun huoli oppilaan poissaoloista herää prosentti- tai tuntirajoista riippumatta. Epäsäännöllinen koulunkäynti myöhästelyineen ja satunnaisine poissaoloineen voivat kertoa oppilaan tarvitsemasta tuesta.

Lähde: Sergejeff, 2023b.

Kuvio 2. Yhteisellä koulutiellä.



## 6 Poissaolojen seuranta osana oppilaan hyvinvoinnin seurantaa

Poissaoloja tulee seurata säännöllisesti ja suunnitelmallisesti, jotta muutokset lapsen voinnissa tai mahdollinen tuen tarve voidaan huomata mahdollisimman varhain. Suunnitelmallinen poissaolojen seuraaminen on itsessään jo toimenpide, jolla voidaan ehkäistä poissaolojen syntymistä ja lisääntymistä. Systemaattinen seuranta on perusteltua sekä yksilön että yhteisön hyvinvoinnin näkökulmasta.

On tärkeää, että poissaoloihin reagoidaan poissaolon syystä riippumatta, sillä myös luvalliset poissaolot voivat lisääntyessään olla ongelmallisia ja niiden pitkittyessä oppilas saattaa tarvita tukea saadakseen uudelleen kiinni säännöllisestä koulunkäynnistä.

Huoltajan tulee ilmoittaa lapsensa poissaoloista koululle mahdollisimman pian ja ennalta tiedossa olevat poissaolot (esim. lomamatkat) tulee hakea hyvissä ajoin ennen poissaoloa. Opettaja puolestaan ilmoittaa poissaolosta huoltajalle tai muulle oppilaan lailliselle edustajalle mahdollisimman pian, mikäli ei ole saanut jo aikaisemmin ilmoitusta huoltajalta.

Huoltajien kanssa tehtävä yhteistyö, keskustelu läsnäolon merkityksestä ja tiedottaminen poissaolojen seurannasta ja puuttumisen käytännöistä tukevat oppilaan läsnäoloa koulussa. Poissaolojen lisääntyessä tai pitkittyessä tulee olla viipymättä yhteydessä opiskeluhoitopalveluiden ammattilaisiin.

Opetus- ja kulttuuriministeriö on julkaissut poissaolotietojen luokittelua koskevan ohjeen, jossa kannustetaan opetuksen järjestäjiä yhtenäistämään poissaololuokituksiaan oheisen taulukon mukaiseksi. Poissaolojen syyt jaetaan viiteen luokkaan: terveydellisiin syihin liittyvä poissaolo, ennalta anottu vapaa, muu selvitetty poissaolo, luvaton poissaolo, selvitetty ja selvittämätön poissaolo.

Lähteet: Gren-Landell, 2023.  
Laiho & Sergejeff, 2023.

Taulukko 1.

Ohjeistus poissaolojen luokittelun yhtenäistämistä (Laiho & Sergejeff, 2023).

Poissaololuokitus	Luokituksen selitys
Terveydellisiin syihin liittyvä poissaolo	Oppilas on fyysisesti poissa koulusta (sairaana, fyysiseen ja/tai psyykkiseen terveydenhoitoon liittyvä tapahtuma/vastaanottokäynti esim. hammaslääkäri, terapia tai leikkaus). Kirjauksen voi tehdä huoltaja tai opettaja huoltajan ilmoituksen perusteella.
Ennalta anottu vapaa	Huoltajan ennalta anoma vapaa, myös yksittäiset oppitunnit ja koulupäivät (lomamatka, harrastukseen liittyvä poissaolo, etävanhemmalla). Opettaja kirjaa poissaolon huoltajan ilmoittaman tiedon/anomuksen perusteella.
Muu selvitetty poissaolo	Käytetään vain niissä tapauksissa, kun poissaolo ei kuulu mihinkään muuhun kategoriaan (esim. POL 36§, omaehtoinen karanteeni, odottamaton perhetilanne). Huoltajan tai opettajan kirjaus.
Luvaton poissaolo, selvitetty	Huoltajan tai opettajan selvittämä luvattomaksi luokiteltu poissaolo (pinnaus tai yli oppitunnin kestävä myöhästyminen).
Selvittämätön poissaolo	Koululla ei tietoa miksi lapsi on poissa. Poissaolo voidaan opettajan tai huoltajan toimesta selvittää ja merkinnän luokkaa muuttaa.
Muu koulutyö, läsnä	Lapsi on fyysisesti koulussa, mutta luvallisesti pois oppitunnilta (opiskeluhoitopalveluissa, oppilaskunnan tehtävissä, opolla tms.). EI TILASTOIDU POISSAOLOKSI.
Opiskelu muualla	Oppilas on fyysisesti pois koulusta esim. sairaalakoulussa tai tekee sovitusti lyhennettyä koulupäivää tai -viikkoa (POL 18§). EI TILASTOIDU POISSAOLOKSI.
Myöhästyminen	Alle oppitunnin mittainen myöhästyminen kirjataan tuntimerkintänä (minuuttimäärä). EI TILASTOIDU POISSAOLOKSI.

## Poissaoloihin on puututtava nopeasti

Koulunkäynnin pulmat voivat näkyä aluksi vain kotona, kun kouluun lähteminen muodostuu päivä päivältä hankalammaksi. Vähitellen myöhästelyt lisääntyvät ja muuttuvat yksittäisiksi poissaolotunneiksi. Lapsi saattaa olla pois tietyiltä tunneilta, tiettyyn aikaan päivästä tai viikosta. Poissaolojen lisääntyessä mahdollisuus siihen, että lapsi tai nuori jää kokonaan pois koulusta, kasvaa. Mitä pitemmäksi yhtenäinen poissaolojakso venyy, sitä hankalammaksi paluu takaisin kouluun muodostuu. Siksi poissaoloihin tulisi puuttua mahdollisimman varhain – heti huolen herättyä. Poissaoloihin puuttumisen käytänteet on kirjattu paikalliseen opetussuunnitelmaan.

## Hälytysmerkkejä

Koulun toimijoiden sekä huoltajien kannattaa kiinnittää huomiota tyypillisimpiin koulunkäynnin ongelmia ennakoiviin hälytysmerkkeihin jo ennen kuin käytössä olevan paikallisen poissaolomallin puuttumisen rajat täyttyvät. Tällaisia ovat muun muassa:

- luvaton poissaolo
- myöhästely tai oleskelu koulun tiloissa osallistumatta opetukseen
- vaikeus palata kouluun loman tai sairauden jälkeen
- poissaoloja erityisesti sellaisina päivinä, jolloin on koe, esitelmä tai tietyn aineen oppitunti
- lisääntyneet käynnit kouluterveydenhoitajan luona
- lisääntyneet psykosomaattiset oireet mm. päänsärky, vatsakipu
- jatkuva yhteydenpito kotiin koulupäivän aikana

Alltiutta poissaoloihin lisäävät myös trauma (esim. avioero perheessä, läheisen kuolema) sekä koulun vaihdokset ja nivelvaiheet (esim. siirtyä alakoulusta yläkouluun). Myös koulukiusaaminen lisää poissaolojen riskiä. Joskus alun perin fyysiseen oireeseen liittynyt poissaolo (esim. migreeni tai astma) voi muuttua koulunkäynnin ongelmaksi, vaikka fyysinen oire olisikin hoidossa. Oli poissaoloja laukaiseva tekijä mikä tahansa, aiheuttaa poissaolo aina oppilaalle myös oppimisen vajetta ja psyykkisiä lisäpaineita.

Lähde: Sergejeff, Pilbacka-Rönkä & Mantila, 2019.

## 7 Oppilaan monialainen tuki

Ongelmallisiin poissaoloihin puuttuminen vaatii usein monialaista yhteistyötä, jossa yhdistyvät sekä koulun pedagogisen tuen että yksilökohtaisen opiskeluhoillon tuen tarpeiden selvittely, tuen suunnittelu ja toimeenpano sekä yhteistyö muiden toimijoiden kanssa. Monialainen työskentely käynnistetään mahdollisimman varhain huolen herättyä. Kouluissa on tärkeää luoda ja vakiinnuttaa monialaisen työskentelyn toimintapolut sekä pyrkiä avoimeen yhteistyöhön oppilaan, huoltajien, koulun ja opiskeluhoitopalveluiden sekä sidosryhmien välillä.

## Taustasyitä selvitetään yhteistyössä

Poissaolojen taustasyitä ovat moninaiset ja ne voivat liittyä niin yksilöön, perheeseen, kouluun tai yhteiskunnassa tapahtuviin asioihin. Kun poissaolot huolestuttavat, on kartoitettava, miksi oppilas ei halua tai voi käydä koulussa säännöllisesti. On tärkeää reagoida sekä luvattomiin että luvallisiin poissaoloihin sekä selvittää niiden vaikutuksia oppimiseen ja hyvinvointiin. Usein poissaolojen takaa löytyy monia poissaoloille altistavia ja niitä ylläpitäviä syitä. Syiden selvittäminen on tärkeää tukitoimien tehokkaan kohdentamisen varmistamiseksi.

Poissaolojen syiden selvittäminen ja vastuut sovitaan tiiviissä yhteistyössä oppilaan, huoltajien, opettajien ja opiskeluhoitopalveluiden ammattilaisten kanssa. On tärkeää, että syitä selvitetään monipuolisesti, sillä toisinaan ensiksi oletettu syy ei olekaan tärkein poissaoloja lisäävä tai ylläpitävä tekijä. Opetuksen järjestäjän ja koulun tulee tunnistaa kouluun ja kouluyhteisöön liittyviä tekijöitä poissaolotilanteissa ja puuttua niihin. Monialainen asiantuntijaryhmä on hyvä koota aina, kun on tarpeen monialaisesti selvittää ja käynnistää toimia oppilaan poissaoloihin liittyen. Tällöin voidaan tietoa koota sekä keskustella eri ammattilaisten, oppilaan ja huoltajien kesken salassapidon estämättä.

Syiden selvittely voi sisältää havainnointia, keskusteluja ja haastatteluja. Lisäksi työssä voidaan hyödyntää tarkoitukseen laadittuja kartoituskyselyjä. Tietoa eri menetelmistä ja kartoituksia löytyy tämän oppaan lopusta luettelosta "Lisätietoa ja työkaluja".

Lähteet: Hietanen-Peltola, Jahnukainen, Laiho & Vilén, 2023.  
Perusopetuksen opetussuunnitelman perusteet, 2014.

## 8 Koordinoitu pedagoginen tuki

Poissaolot usein lisäävät tuen tarvetta koulussa, vaikka muita oppimisen haasteita ei olisikaan. Oppimisen ja koulunkäynnin tuki on käynnistettävä heti, kun sen tarve ilmenee. Myös erilaisilla joustavilla opetusratkaisuilla voidaan ylläpitää oppilaan ja huoltajien toivoa opintojen etenemisestä, vaikka oppilas ei fyysisesti pystyisi-kään kokoaikaisesti opiskelemaan ryhmänsä kanssa. Hyvänä käytäntönä voidaan pitää sitä, että pitkien poissaolojaksojen aikana kouluun on nimetty vastuuopettaja, joka koordinoi opintoja ja huolehtii siitä, miten oppilaan opetus, oppimisen tuki ja arviointi järjestetään poissaolojakson aikana.

Oppilaan pedagoginen tuki ja pedagogiset järjestelyt päivitetään tarpeita vastaavaksi yhteistyössä oppilaan, kodin ja opiskeluhoitopalvelujen ammattilaisten sekä muiden tarvittavien toimijoiden kanssa. Tätä varten järjestetään pedagogisen tuen moniammatillinen tapaaminen. On tärkeää, että opetukseen liittyvät järjestelyt ovat suunniteltuja ja dokumentoituja, vastuut ovat selkeät ja oppilaan osaamisen arvioinnista huolehditaan asianmukaisesti. Suunnitelma sekä seuranta kirjataan pedagogisiin asiakirjoihin. Työssä on hyvä huomioida oppilaan sen hetkiset voimavarat ja hyödyntää asiantuntijoiden näkemyksiä.

Suunniteltaessa oppilaan opintojen etenemistä pohditaan muun muassa:

- opintojen sisältö ja tavoitteet: Mitä opiskellaan?
- ajantasainen yhteydenpito oppilaaseen ja huoltajiin: Miten ohjeistus ja palaute tehtäviin, suoriin ja arviointiin liittyen hoidetaan?
- opintojen toteuttaminen: Miten tehtävät suoritetaan? Miten opetus toteutetaan?
- opiskelun fyysinen sijainti: Milloin lähiopiskelua ja/tai etäopiskelua?
- opintojen arviointi: Millä kriteereillä? Mitä arviointitapoja? Muistetaan monipuolisten näyttöjen mahdollisuus ja jatkuvan näytön periaate.
- opintojen etenemisen seuranta: Kuka vastaa oppiainekohtaisesta sekä opintojen kokonaisvaltaisesta etenemisestä?

Koulun aikuisten yhteydenpito oppilaaseen silloinkin, kun hän ei ole koulussa, kiinnittää oppilasta koulun toimintaan ja kouluyhteisöön. Kontakti oppilaaseen ja voinnin tiedustelu saattaa olla yllättävän merkityksellistä pelkän koulutehtävien toimitamisen sijaan.

Lähde: Back & Sergejeff, 2023.

## 9 Monipuolinen arviointi

Oppilaalle tulee antaa mahdollisuuksia osoittaa osaamistaan monipuolisin, hänen tilanteeseensa soveltuvin keinoin. Osaamisen tason arvioinnissa on tärkeää, että oppilaalla on mahdollisuus osoittaa todellinen osaamisensa erilaisin suullisin, kirjallisin ja muin näytöin, jotka sopivat hänen tilanteeseensa; näin opettaja saa tarvittavaa tietoa ja voi luotettavasti arvioida edistymistä ja osaamista sekä antaa siitä kannustavaa ja ohjaavaa palautetta sekä todistusarvioinnin. Opetusta räätälöitäessäkin arvioinnin tulee perustua opetuksen tavoitteisiin. Tavoitteiden ja niiden seurannan tulee olla selkeää sekä oppilaalle että huoltajille. Mikäli opiskellaan yleisopetuksen tavoitteiden mukaisesti, oppilaan on mahdollista tavoitella hyviäkin arvosanoja useimmissa oppiaineissa joustavien opetusjärjestelyjen ja monipuolisen arvioinnin avulla, vaikka oppilaalla olisi poissaoloja.

Mikäli oppilas ei sairauden vuoksi pysty osallistumaan kouluopetukseen, mutta hänen terveydentilansa sallii opiskelun esimerkiksi kotona, hänen opetuksensa voidaan järjestää antamalla hänelle ohjausta, oppimateriaalia ja oppimista tukevaa arviointipalautetta kotiin tai muuhun paikkaan. Osaamista oppilas voi osoittaa esimerkiksi näyttökokeilla, suullisilla kokeilla, portfolioilla, projektitoilla, suoritusten valokuvauksella ja videoinnilla sekä taitojen osoittamisella opettajalle koulupäivän jälkeen tai koulun ulkopuolisessa paikassa. Aina tulisi pyrkiä siihen, että oppilas osallistuisi koulussa tapahtuvaan opetukseen niin paljon kuin mahdollista.

Jos oppilas ei juurikaan osallistu opetukseen, kokeisiin eikä muihinkaan hänelle tarjottuihin näyttömahdollisuuksiin, ei hänelle kerry hyväksytyjä opintosuorituksia. Tällöin hän on vaarassa saada oppiaineista hylättyjä arvosanoja, koska hyväksytyt arvosana perustuu oppilaan tiedoista ja taidoista saatuaan näyttöön.

Lähteet: Sergejeff, Pilbacka-Rönkä & Mantila, 2019. Opetushallitus 2023b.



## 10 Joustot opetusjärjestelyissä

**Eriyttäminen** on keino vastata erilaisiin oppimisen tarpeisiin opetusryhmässä. Eriyttää voidaan esimerkiksi opiskelupaikkaa, työskentelytapoja, materiaaleja tai käytettävissä olevaa aikaa oppilaan tarpeiden mukaisesti.

**Eriyiset painoalueet:** Yhtenä eriyttämisen menetelmänä voidaan käyttää opiskelun erityisten painoalueiden määrittelyä, jolloin tavoitteena on auttaa oppilasta ottamaan haltuun opinnoissa etenemisen kannalta välttämättömät tavoitteet ja sisällöt. On huomattava, että oppilas tarvitsee myös muuta tukea selviytyäkseen hänelle määriteltujen painoalueiden opiskelusta ja saavuttaakseen opetussuunnitelmassa asetetut yhteiset tavoitteet. Painoalueiden mukaisesti opiskeltaessa tulee huomioida sen vaikutus arviointiin. Opiskelun erityisiä painoalueita voidaan käyttää vain tehostetun tai erityisen tuen aikana ja painoalueiden määrittely on oppilasta opettavan opettajan tehtävä. Painoalueet määritellään oppimissuunnitelmassa tai HOJKSissa. Opiskelun erityiset painoalueet muodostetaan opetussuunnitelmassa määritellyistä, oman vuosiluokan keskeisimmistä sisällöistä eli ns. ydinsisällöistä.

Eriyiset painoalueet edesauttavat opintojen etenemistä haastavan elämänvaiheen aikana. Keskittyessä olennaiseen, oppilaalle jää voimavaroja vahvistumiseen ja mahdollisesti muiden oppiaineiden haltuun ottamiseen. Mikäli edes oppiaineen keskeisten tavoitteiden saavuttaminen ei vahvasta tuesta huolimatta ole mahdollista, oppiaineen oppimäärä voidaan yksilöllistää erityistapauksessa.

**Eriyiset opetusjärjestelyt POL 18§:** Joustoa oppilaan opiskeluun, opettamiseen ja arviointiin voidaan hakea myös erityisistä opetusjärjestelyistä.

Oppilaan opiskelu voidaan järjestää osittain toisin kuin perusopetuslaissa ja sen nojalla säädetään, jos

1. oppilaalla katsotaan joltakin osin ennestään olevan perusopetuksen oppimäärää vastaavat tiedot ja taidot
2. perusopetuksen oppimäärän suorittaminen olisi oppilaalle olosuhteet ja aikaisemmat opinnot huomioon ottaen joltakin osin kohtuutonta
3. se on perusteltua oppilaan terveydentilaan liittyvistä syistä

Tämän pykälän avulla voidaan esimerkiksi tarvittaessa lyhentää koulupäivää tai vapauttaa oppilas joistakin opinnoista tai opintojen osasta sovituksi määräajaksi. Erityistä tukea saavan osalta päätös tehdään osana erityisen tuen päätöstä. Tällöin HOJKSissa kuvataan, miten oppilaan opiskelu toteutetaan käytännössä. Muilla kuin erityistä tukea saavilla oppilailla tehdään erillinen hallintopäätös, minkä jälkeen oppilaalle laaditaan oppimissuunnitelma.

**Oman opinto-ohjelman mukaan opiskelu** mahdollistaa jouston opintoihin käytettävissä olevan ajan suhteen. Oppilas voi siis edetä joissakin opinnoissa hitaammin tai nopeammin kuin vuosiluokittain opiskeltaessa.

Oman opinto-ohjelman mukaan opiskelun avulla voidaan välttää jo suoritettujen opintojen raukeaminen, mikä muuten tapahtuu oppilaan jäädessä luokalleen. Näin pyritään ehkäisemään opintojen keskeyttämistä erityisesti opintojen päättövaiheessa. Oman opinto-ohjelman mukaan opiskeltaessa tuntijako sekä oppiaineiden tavoitteet sekä sisällöt määritellään oppimiskokonaisuuksittain ja oppilaalle tulee laatia opinto-ohjelma. Hitaammin etenevä oppilas voi opiskella silti oman opetusryhmänsä mukana. Oman opinto-ohjelman mukaan opiskeleva oppilas saa lukuvuoden päätteeksi lukuvuositodistuksen hyväksytysti suorittamistaan opinnoista ja siirtyä seuraavalle vuosiluokalle.

Oman opinto-ohjelman mukaan opiskelun toteuttaminen edellyttää tätä koskevaa päätöstä paikallisessa opetussuunnitelmassa. Mahdollisuudesta tulee mainita myös silloin, kun oman opinto-ohjelman mukaan opiskelua käytetään yksittäisen oppilaan kohdalla.

*Lähteet: Perusopetuksen opetussuunnitelman perusteet 2014. Sergejeff, Pilbacka-Rönkä & Mantila, 2019.*

## Kotiopetusta vai koulun kotona järjestämää opetusta

Oppivelvollisuuden voi Suomessa suorittaa muullakin tavalla kuin käymällä koulua, esimerkiksi kotiopetuksessa. Kotiopetus sekoitetaan helposti koulun kotona järjestämään opetukseen. Kun koulu on järjestänyt opetuksen kotona, oppilas säilyy koulun oppilaana ja on näin oikeutettu palveluihin ja etuuksiin. Jos oppivelvollinen ei osallistu kunnan järjestämään perusopetukseen eli on kotiopetuksessa, kunta ei ole velvollinen järjestämään hänelle palveluja tai etuuksia.

Koulua käymättömälle oppilaalle saatetaan tarjota siirtymistä kotiopetukseen, mutta koulu ei voi velvoittaa huoltajaa ottamaan lastaan kotiopetukseen edes määrääjäksi. Asiasta päättää aina huoltaja, joka sen jälkeen myös vastaa oppivelvollisen opintojen järjestelystä ja opetuksesta. Huoltaja on vastuussa siitä, että oppivelvollisuus tulee suoritetuksi. Perusopetuslain mukaan oppivelvollisen asuin-kunnan tulee valvoa oppivelvollisen edistymistä siinä tapauksessa, että tämä ei osallistu opetukseen. Yleisenä menettelynä on, että kunta nimeää tutkivan opettajan, jonka tehtävänä on selvittää ja arvioida oppivelvollisen edistymistä. Valvontatilaisuuksia järjestetään yleensä kerran, pari vuodessa.

Kotiopetuksessa olevan saattaa siis jäädä ilman

- tarvitsemaansa tukiopetusta
- tarvitsemaansa erityisopetusta; kotiopetuksessa ei ole erityistä tukea eli oppimäärän yksilöllistäminen ei ole mahdollista ja aikaisemmat tuen päätökset raukeavat
- maksuttomia oppikirjoja, oppimateriaaleja ja työvälineitä
- maksutonta kouluruokailua, kouluterveydenhuoltoa, koulukuljetusta ja muita oppilashuollollisia palveluita.

Koulua käymättömän oppilaan tueksi tarvitaan usein monipuolista tukea ja monia palveluita. Niinpä kotiopetus ei ole paras vaihtoehto oppivelvollisuuden suorittamiseen silloin, kun koulunkäynnissä on haasteita. Koulun kotona järjestämä opetus saattaa kuitenkin olla tarpeellinen lisätuki tai lisävaihe koulua käymättömän oppilaan opetusjärjestelyissä.

Lähteet: *Opetushallitus 2023a.*  
*Sergejeff, Pilbacka-Rönkä & Mantila, 2019.*

## 11 Yksilökohtaisen opiskeluhuollon tuki

Yksilökohtainen opiskeluhuolto on oppilaalle tarjottavia kouluterveydenhuollon, kuraattorin ja psykologin palveluja (=opiskeluhoitopalvelut) sekä monialaisessa asiantuntijaryhmässä tehtävää yksilökohtaista opiskeluhoitotyötä ja tarjottavaa tukea.

Opiskeluhoitopalvelujen tiivis yhteistyö opettajan kanssa on usein välttämätöntä poissaolojen vähentämiseksi ja niiden lisääntymisen ehkäisemiseksi. Opetuksen järjestämisen kannalta välttämättömiä tietoja voidaan lain perusteella luovuttaa palveluista opettajalle. Usein on tarpeen luovuttaa myös muita kouluarjen sujumisen kannalta tarpeellisia tietoja ja näiden siirtämiseen opiskeluhoitopalveluista opettajalle pyydetään oppilaan ja/tai huoltajan suostumus.

Opetushenkilöstö taas on laissa velvoitettu ohjaamaan oppilas opiskeluhoitopalveluihin, jos hän arvelee oppilaan niitä tarvitsevan. Runsaat poissaolot kertovat aina opiskeluhoitopalvelujen tarpeesta. Opiskeluhoitopalveluihin ohjauksen yhteydessä opettajan on annettava kaikki tuen tarpeen arvioimiseen tarvittavat tiedot.

Monialainen asiantuntijaryhmä kootaan tapauskohtaisesti silloin, kun oppilaan opiskeluhoitoasian hoitamiseen tarvitaan koulussa laajempaa opiskeluhoitopalvelujen sekä opetushenkilöstön välistä yhteistyötä. Runsaasti poissaolevien oppilaiden tuen järjestämiseksi ja tilanteen kehittymisen seuraamiseksi ryhmän perustaminen on yleensä tarpeen. Ryhmässä on mahdollista yhdessä keskustella kaikista tukivaihtoehdoista ja kuulla oppilaan ja huoltajien näkemyksiä ehdotettujen tukimuotojen sopivuudesta heille.

Kun oppilaan pulmana ovat runsaat koulupoissaolot, on tärkeää, että monialainen asiantuntijaryhmä työskentelee riittävän pitkään seuraten tilanteen kehittymistä ja järjestetyn tuen riittävyttä.

Lähde: *Hietanen-Peltola & Jahnukainen, 2023.*



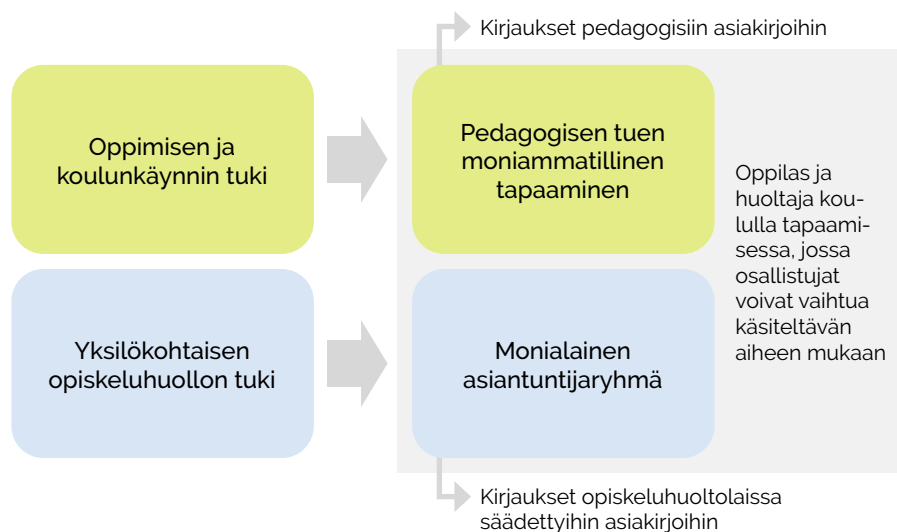
## Tukea tulee yhteensovittaa

Käsiteltäessä ongelmallisten poissaolojen aiheuttamia haasteita joudutaan tavallisesti poissaolojen syystä riippumatta miettimään yhtä aikaa sekä pedagogisen tuen että yksilökohtaisen opiskeluhuollon tuen keinoja. Tukimuotojen tarpeen selvittämiseksi ja toimenpiteistä sopimiseksi voidaan oppilas ja huoltajat kutsua

- moniammatilliseen tapaamiseen, jossa pohditaan pedagogisen tuen järjestelyjä sekä
- monialaisen asiantuntijaryhmän tapaamiseen, jossa käsitellään yksilökohtaisen opiskeluhuollon tarpeita.

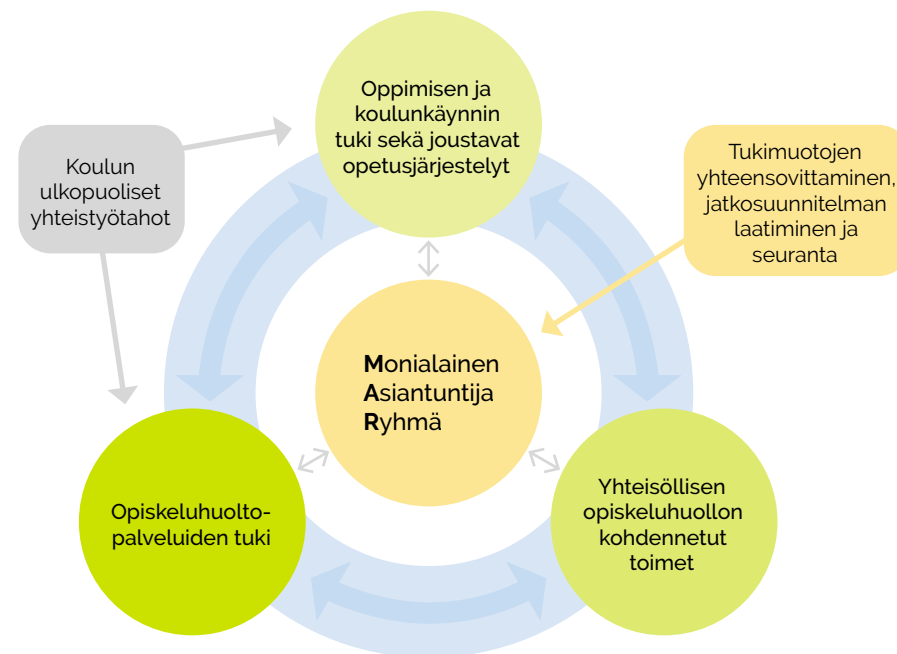
Oppilaan ja huoltajan suostumuksella voidaan em. tapaamiset yhdistää niin, että tapaamisen osallistujat tarvittaessa osin vaihtuvat käsiteltävään aiheeseen mukaan. Tapaamisessa sovitaan ammattilaisten vastuut ja roolit mm. opetuksen järjestämisen kannalta tärkeän viestinnän järjestämiseksi ja tilanteen suunnitelmalliseksi seuraamiseksi. Kirjaukset sovituista asioista tehdään asianmukaisiin asiakirjoihin.

**Kuvio 3.** Suunnitelmallista tukimuotojen yhteensovittamista.



Kun tarvittava oppimisen ja koulunkäynnin tuki on suunniteltu ja käynnistynyt voidaan sen riittävyttä seurata ja tukimuotojen yhteensovittamista jatkaa monialaisessa asiantuntijaryhmässä huoltajan ja oppilaan kanssa niin sovittaessa. Samalla seurataan opiskeluhuollon tuen riittävyttä ja poissaolomäärien kehitystä. Pedagogisen tuen muutoksia varten kutsutaan tarvittaessa koolle pedagogisen tuen moniammatillinen tapaaminen. Oppilas ja huoltajat osallistuvat aktiivisesti molempien tukimuotojen suunnitteluun.

**Kuvio 4.** Tukimuotoja voidaan yhteensovittaa monialaisessa asiantuntijaryhmässä.



Lähde: Hietanen-Peltola, Jahnukainen, Penttilä & Sergejeff, 2023.

## 12 Suunnitelmallinen kouluun paluu

Poissaolojen pitkittyessä käy toisinaan niin, ettei oppilas enää juurikaan käy koulussa. On tärkeää, että oppilaan yhteys koulun henkilökuntaan ei katkea, vaikka koulunkäynti on repaleista, asioita hoidetaan myös opiskeluhoitopalveluissa tai mukana on koulun ulkopuolisia toimijoita. Koulussa tulee sopia, kuka yhteydenpidosta vastaa ja miten yhteydenpito toteutetaan.

Koulussa ja kotona tulisi olla kokonaiskäsitys siitä, miten opinnot etenevät eri oppiaineissa. Tarvittaessa opinnoissa voidaan edetä vain muutama aine ja tehtävä kerrallaan. Tällöin pyritään vahvistamaan oppilaan tunnetta siitä, että omalla toiminnalla on merkitystä ja opintojen edistymiseen voi vaikuttaa, vaikka koulussa oleminen on vaikeaa. Kouluun kiinnittymistä tukee jokainen kouluun liittyvän asian ja tehtävän tekeminen. Se tuo myös toivoa paluusta silloinkin, kun koulussa käyminen on haastavaa.

Poissaolojakson jälkeen oppilaan paluu kouluun edellyttää yhteisen suunnitelman tekemistä kodin ja oppilaan kanssa sekä yhteistyötä eri toimijoiden kesken. **Poissaolojakson jälkeen oppilaan kouluun paluuta tulisi tukea pienin askelin mahdollisimman pian.**

Paluuta valmistellaan sopimalla mm.

- mahdollisesta tuesta kotoa lähtemisessä, koulumatkalla tai kouluun saavuttaessa
- mihin tilaan tai ryhmään oppilas palaa
- mille tunneille tai koulupäivän ajankohtaan oppilas palaa ja miten pitkiä koulupäivät/-viikot alkuvaiheessa ovat
- selkeät toimintamallit siirtymiin, ruokailuihin yms.
- mitä oppilas haluaa itse kertoa poissaolostaan, mikäli tästä kysytään
- koulun henkilöstön roolit ja tuki; sovitaan, miten oppilas kohdataan, kun hän palaa
- turvahenkilö esim. kaveri tai koulun aikuinen, joka tulee vastaan kouluun mentäessä
- suunnitelma psyykkisten tai fyysisten oireiden varalle
- läsnä- ja poissaolojen tiivistetystä seurannasta ja niistä viestimisestä.

Lähde: Markkanen & Sergejeff, 2023.

## 13 Tukea poissaolojen ehkäisyn ja puuttumisen toimintatapojen kehittämiseen

Seuraavaan on koottu itsearviointikysymyksiä, joita voi hyödyntää poissaoloihin liittyvän toimintamallin laatimisessa sekä koulun toimintatapojen kehittämisessä. Itsearviointikysymykset on luotu Karvin arviointisuositusten sekä sitouttavan koulu yhteistyön kehittämistyön havainnoinnin pohjalta.

### Poissaolojen tilastointi ja seuranta

- Onko poissaoloista saatavissa helposti seurantatietoa? Käytetäänkö opetus- ja kulttuuriministeriön julkaisemaa ohjeistusta poissaolotiedon luokittelusta?
- Hyödynnetäänkö poissaoloista saatua tietoa systemaattisesti sekä koulun että koko opetuksen järjestäjän tasolla?

### Kouluun kiinnittymisen ja läsnäolon tukeminen

- Onko poissaoloja ehkäisevän työn painopiste kouluun kiinnittymiseen ja läsnäolon vahvistamisessa? Miten oppilaiden osallisuuden vahvistaminen sekä kouluun kiinnittymistä tukevien pedagogisten ratkaisujen kehittäminen on huomioitu?
- Onko luokanopettajan ja luokanohjaajan/-valvojan rooli määritelty selkeästi kouluun kiinnittymisen tukemisessa ja poissaolojen ehkäisyssä? Onko työhön tarjolla riittävästi tukea?
- Miten oppilaiden jatkuvaa ryhmäytymistä tuetaan? Millaisia toimintatapoja on luotu oppilaiden tunne- ja vuorovaikutustaitojen vahvistamiselle?
- Miten huomioidaan heikommin kouluun kiinnittyneet oppilaat toimintatapoja kehitettäessä?
- Miten läsnäolon merkitystä ja toimintamallia käsitellään osana kodin ja koulun yhteistyötä?
- Onko huoltajille annettu selkeät toimintaohjeet siitä, miten erilaisissa poissaolotilanteissa tulee toimia?

## Poissaoloihin puuttumisen toimenpiteet (kohdennetut ja vahvat toimet)

- Ovatko poissaolojen taustasyiden selvittämisen käytännöt selkeät ja yhdenmukaiset?
- Onko toimintamalliin sisällytetty myös toimenpiteet yhteydenpitoon poissaolojakson aikana sekä oppilaan kouluun paluun tukemiseksi poissaolon jälkeen?
- Miten kodin ja koulun yhteistyötä vahvistetaan poissaolotilanteissa sekä kouluun paluussa poissaolon jälkeen?
- Ovatko monialaisen yhteistyön toimintatavat ja eri toimijoiden roolit poissaolotilanteissa selkeät?
- Onko oppilaan tukimuotojen suunnittelu ja toteuttaminen koordinoitua silloin, kun oppilaalla on samanaikaisesti tarve oppimisen ja koulunkäynnin sekä yksilökohtaisen opiskeluhuollon tuelle?
- Miten poissaoloihin liittyvän toimintamallin toimivuutta arvioidaan niin koulun kuin opetuksen järjestäjän tasolla? Millaista palautetta toimintamallista kerätään? Miten arviointi kytkeytyy tilastotietoon? Miten toimintamallia kehitetään siitä kertyneen tiedon pohjalta?

Lue lisää: *Markkanen & Pusa, 2023.*

## Lisätietoa ja työkaluja

- Friberg, P., Karlberg, M., Sundberg, I. & Palmér R. 2020. Kohti koulua. Oppimis- ja ohjauskeskus Valteri, Grano Oy.
- Kansallinen koulutuksen arviointikeskus KARVI. 2023. Sitouttavan koulu yhteistyön arviointi. Arvioinnin loppuraportti. Saatavana: [https://karvi.fi/wp-content/uploads/2023/08/Karvi\\_2023.pdf](https://karvi.fi/wp-content/uploads/2023/08/Karvi_2023.pdf)
- Koulu kunnossa -sivusto, [www.koulukunnossa.fi](http://www.koulukunnossa.fi)
- KouluKunnossa.fi 2023. KouluKunnossa opas kartoitukseen. [https://www.koulukunnossa.fi/wp-content/uploads/2023/09/KouluKunnossa\\_opas\\_kartoitukseen\\_9\\_2023.pdf](https://www.koulukunnossa.fi/wp-content/uploads/2023/09/KouluKunnossa_opas_kartoitukseen_9_2023.pdf)
- Koulupoissaolo.fi. [www.koulupoissaolo.fi](http://www.koulupoissaolo.fi)
- Koulupoissaolo.fi. 2023. Työkalut koulupoissaolojen kartoitukseen. <https://koulupoissaolo.fi/koulupoissaolojen-kartoitukseen/>
- Mieli ry:n materiaalit. <https://mieli.fi/materiaalit-ja-koulutukset/materiaalit/>
- Nuorten kompassi. <https://nuortenkompassi.fi/fi/>
- Nuorten mielenterveystalo, <https://www.mielenterveystalo.fi/fi/nuoret>
- Opetushallitus. Kouluun kiinnittymisen sivusto: [www.oph.fi/kouluun-kiinnittyminen](http://www.oph.fi/kouluun-kiinnittyminen)
- Palmu, I. (toim.) 2020. Takaisin kouluun. Koulua kouluakäymättömille. Oppimis- ja ohjauskeskus Valteri, Grano Oy.
- Vantaan kaupunki. Koulu kaikille – läsnäolon tuen ja poissaoloihin puuttumisen malli. <https://koulukaikille.fi/>
- Toimintakykyarvio ja koulunkäyntikyky, [www.toimintakykyarvio.fi](http://www.toimintakykyarvio.fi)
- VIP-verkosto. 2022. Tukitoimien tsekkauslista. [https://vip-verkosto.fi/wp-content/uploads/2022/02/1.Vaativan-konsultaation-tsekkauslista\\_taytettava\\_0122.pdf](https://vip-verkosto.fi/wp-content/uploads/2022/02/1.Vaativan-konsultaation-tsekkauslista_taytettava_0122.pdf)
- Virtanen, T. & Pelkonen, J. 2023. Poissa porukasta. Vahvista kouluun kiinnittymistä ja puutu poissaoloihin. PS-kustannus.

## Lähteet

Back, R. & Sergejeff, J. 2023. Oppilaan tarvitsemaan pedagogiseen tukeen ja joustoihin on erilaisia mahdollisuuksia. Teoksessa Sergejeff, J. (Toim.) Yhteisellä koulutiellä – Käsikirja perusopetuksen oppilaiden läsnäolon tukemiseen ja poissaolojen vähentämiseen. Saatavana: [https://julkaisut.valtioneuvosto.fi/bitstream/handle/10024/165025/OKM\\_2023\\_27.pdf?sequence=1&isAllowed=y](https://julkaisut.valtioneuvosto.fi/bitstream/handle/10024/165025/OKM_2023_27.pdf?sequence=1&isAllowed=y)

Gren-Landell, M. 2023. Attendance data – a gold mine to increase school attendance. Esitys Sitouttavan koulu yhteistyön päätösseminaarissa 4.5.2023. <https://okm.fi/tapahtumat/2023-05-04/jokainen-koulupaiva-on-tarkea-sitouttavan-koulu-yhteistyon-paatosseminaari>.

Hietanen-Peltola, M. & Jahnukainen, J. 2023. Apua yksilökohtaisesta opiskeluhaasteesta. Teoksessa Sergejeff, J. (Toim.) Yhteisellä koulutiellä – Käsikirja perusopetuksen oppilaiden läsnäolon tukemiseen ja poissaolojen vähentämiseen. Saatavana: [https://julkaisut.valtioneuvosto.fi/bitstream/handle/10024/165025/OKM\\_2023\\_27.pdf?sequence=1&isAllowed=y](https://julkaisut.valtioneuvosto.fi/bitstream/handle/10024/165025/OKM_2023_27.pdf?sequence=1&isAllowed=y)

Hietanen-Peltola, M. Jahnukainen, J. Laiho, T. & Vilén, T. 2023. Ongelmalliset poissaolot käynnistävät monialaisen yhteistyön. Teoksessa Sergejeff, J. (Toim.) Yhteisellä koulutiellä – Käsikirja perusopetuksen oppilaiden läsnäolon tukemiseen ja poissaolojen vähentämiseen. Saatavana: [https://julkaisut.valtioneuvosto.fi/bitstream/handle/10024/165025/OKM\\_2023\\_27.pdf?sequence=1&isAllowed=y](https://julkaisut.valtioneuvosto.fi/bitstream/handle/10024/165025/OKM_2023_27.pdf?sequence=1&isAllowed=y)

Hietanen-Peltola, M., Jahnukainen, J., Penttilä, M. & Sergejeff, J. 2023. Tukimuotoja voidaan yhteensovittaa. Teoksessa Sergejeff, J. (Toim.) Yhteisellä koulutiellä – Käsikirja perusopetuksen oppilaiden läsnäolon tukemiseen ja poissaolojen vähentämiseen. Saatavana: [https://julkaisut.valtioneuvosto.fi/bitstream/handle/10024/165025/OKM\\_2023\\_27.pdf?sequence=1&isAllowed=y](https://julkaisut.valtioneuvosto.fi/bitstream/handle/10024/165025/OKM_2023_27.pdf?sequence=1&isAllowed=y)

Laiho, T. & Sergejeff, J. 2023. Ohjeistus poissaolojen luokittelun yhtenäistämiseksi. Teoksessa Sergejeff, J. (Toim.) Yhteisellä koulutiellä – Käsikirja perusopetuksen oppilaiden läsnäolon tukemiseen ja poissaolojen vähentämiseen. Saatavana: [https://julkaisut.valtioneuvosto.fi/bitstream/handle/10024/165025/OKM\\_2023\\_27.pdf?sequence=1&isAllowed=y](https://julkaisut.valtioneuvosto.fi/bitstream/handle/10024/165025/OKM_2023_27.pdf?sequence=1&isAllowed=y)

Markkanen, E-L. 2023. Kouluun kiinnittyminen ja koulupoissaolot ilmiönä. Teoksessa Sergejeff, J. (Toim.) Yhteisellä koulutiellä – Käsikirja perusopetuksen oppilaiden läsnäolon tukemiseen ja poissaolojen vähentämiseen. Saatavana: [https://julkaisut.valtioneuvosto.fi/bitstream/handle/10024/165025/OKM\\_2023\\_27.pdf?sequence=1&isAllowed=y](https://julkaisut.valtioneuvosto.fi/bitstream/handle/10024/165025/OKM_2023_27.pdf?sequence=1&isAllowed=y)

Markkanen, E-L. & Pusa, A-M. 2023. Sitouttavan koulu yhteistyön arviointi. Arvioinnin loppuraportti. Kansallinen koulutuksen arviointikeskus. Julkaisut 20:2023. Saatavana: <https://www.karvi.fi/julkaisut/sitouttavan-koulu-yhteistyon-arviointi-arvioinnin-loppuraportti>

Markkanen, E-L., & Sergejeff, J. 2023. Yhteyden ylläpitäminen poissaolon aikana vahvistaa kouluun paluuta. Teoksessa Sergejeff, J. (Toim.) Yhteisellä koulutiellä – Käsikirja perusopetuksen oppilaiden läsnäolon tukemiseen ja poissaolojen vähentämiseen. Saatavana: [https://julkaisut.valtioneuvosto.fi/bitstream/handle/10024/165025/OKM\\_2023\\_27.pdf?sequence=1&isAllowed=y](https://julkaisut.valtioneuvosto.fi/bitstream/handle/10024/165025/OKM_2023_27.pdf?sequence=1&isAllowed=y)

Opetushallitus. 2023a. Kotiopetus. <https://www.opi.fi/fi/koulutus-ja-tutkinnot/kotiopetus>

Opetushallitus. 2023b. Oppilaan poissaolot ja arviointi. <https://www.opi.fi/fi/koulutus-ja-tutkinnot/oppilaan-poissaolot-ja-arviointi>

Oppivelvollisuuslaki 1214/2020. <https://www.finlex.fi/fi/laki/alkup/2020/20201214>

Perusopetuslaki 1998/628. <https://www.finlex.fi/fi/laki/ajantasa/1998/19980628>


Perusopetuksen opetussuunnitelman perusteet 104/O11/2014. Oppimista ja hyvinvointia edistävä koulutyön järjestäminen. <https://eperusteet.opintopolku.fi/#/fi/perusopetus/419550/tekstikappale/429108>

Sergejeff, J. 2023a. (toim.) Yhteisellä koulutiellä – Käsikirja perusopetuksen oppilaiden läsnäolon tukemiseen ja poissaolojen vähentämiseen. Opetus- ja kulttuuriministeriö. <http://urn.fi/URN:ISBN:978-952-263-924-0>

Sergejeff, J. 2023b. Kansalliset suuntaviivat tukevat toimintamallien laadintaa ja paikallista toimeenpanoa. Teoksessa Sergejeff, J. (Toim.) Yhteisellä koulutiellä – Käsikirja perusopetuksen oppilaiden läsnäolon tukemiseen ja poissaolojen vähentämiseen. Saatavana: [https://julkaisut.valtioneuvosto.fi/bitstream/handle/10024/165025/OKM\\_2023\\_27.pdf?sequence=1&isAllowed=y](https://julkaisut.valtioneuvosto.fi/bitstream/handle/10024/165025/OKM_2023_27.pdf?sequence=1&isAllowed=y)

Sergejeff, J., Pilbacka-Rönkä, T. & Mantila, H. 2019. Kouluikäikäymättömät oppilaat – pieni opas koulunkäynnin tueksi. 2019. Saatavana: [https://vip-verkosto.fi/wp-content/uploads/2019/09/kouluakaymattomatoppilaat\\_opas.pdf](https://vip-verkosto.fi/wp-content/uploads/2019/09/kouluakaymattomatoppilaat_opas.pdf)





## Valterista tukea oppimisen ja koulunkäynnin haasteisiin

Kädessäsi on Oppimis- ja ohjauskeskus Valterin tuottama opas. Toimimme Opetushallituksen alaisuudessa ja tuemme moniammatillisesti lasten ja nuorten oppimista ja koulunkäyntiä ympäri Suomen. Tuotamme palveluita lasten ja nuorten lisäksi heidän kanssaan työskenteleville ammattilaisille ja koko yhteisölle.

Lue lisää ja ota yhteyttä!  
Tehdään yhdessä kaikille yhteinen koulu!

Ajankohtaista tietoa Valterin palveluista –  
tilaa uutiskirjeemme!

[valteri.fi/tilaa-utiskirje](https://valteri.fi/tilaa-utiskirje)



valteri.fi

