



60°46 26°23

# LOVISAVIKENS SKOLA



# INFO 2025 - 2026

19.8.2025

## LOVISAVIKENS SKOLA

**Besöksadress:** Brandensteinsgatan 27 B, 07900 Lovisa

**Postadress:** PB 77, 07901 Lovisa

**Skolans e-post:** [lovisavikens.skola@edu.loviisa.fi](mailto:lovisavikens.skola@edu.loviisa.fi)

**Personliga e-postadresser:** [fornamn.efternamn@edu.loviisa.fi](mailto:fornamn.efternamn@edu.loviisa.fi)

**www-sidor:** <https://peda.net/loviisa/koulutus-utbildning/utbildning-sv/fodgu/skolor/lh2/lh>

**Facebook** Lovisavikens skola

**Instagram** lovisavikens.skola

Information om störningar och ändringar i skolbussturer: [loviisa.school](http://loviisa.school)

## VIKTIGA TELEFONNUMMER

Rektor Petra Paakkanen, tfn 0440 555 887

Vicerektor Jenni Lindström, tfn 040 555 0499

Skolans kansli, skolsekreterare Lilian Järvinen, tfn 0400 954 342

Elevhandledare Cornelia Thomasson, tfn 0440 555 283

Skolkurator Miia Felin, tfn 044 565 1063

Skolhälsovårdare Camilla Alm (åk7), tfn 044 505 1730

Skolhälsovårdare Sofia Kelloniitty (åk 8 och 9), tfn 044 505 1093

Skolpsykolog Alexandra Elsing, tfn 040 480 8378

## MEDDELANDEN TILL KANSLIET

Om du byter adress eller telefonnummer skall du genast meddela skolans kansli.

Ett borttappat busskort skall omedelbart anmälas till skolans kansli.

## BILDNINGSCENTRALEN, Karlskronabulevarden 8

Bildningsdirektör Kirsi Kinnunen tfn 0440 555 250

Utbildningschef Auli Saarinen tfn 0440 555 332

Skolskjutsplanerare Tuula Lehto tfn 044 405 5517



## DATUM OCH TIDER UNDER LÄSÅRET

|                                      |                                  |
|--------------------------------------|----------------------------------|
| Läsåret inleds                       | måndag 11.8.2025                 |
| <b>OBS!</b> Lördag 27.9.2025 skoldag | dagsverksdag                     |
| Höstlov, vecka 42                    | måndag – fredag 13. – 17.10.2025 |
| Självständighetsdag, helgdag         | lördagdag 6.12.2025              |
| Höstterminen avslutas, julfest       | lördag 20.12.2025                |
| Jullov                               | 21.12.2025 – 4.1.2026            |
| Vårterminen inleds                   | måndag 5.1.2026                  |
| Trettondagen, helgdag                | tisdag 6.1.2026                  |
| Sportlov, vecka 8                    | måndag – fredag 16. – 20.2.2026  |
| Påsklov                              | fredag - måndag 3.4. – 6.4.2026  |
| Första maj, helgdag                  | fredag 1.5.2026                  |
| Kristihimmelsfärdsdag                | torsdag 14.5.2026                |
| Läsåret avslutas                     | lördag 30.5.2026                 |

## PERIODER

Läsåret 2025 – 2026 är skolarbetet indelat i fem perioder enligt följande:

Period 1: 11.8. – 3.10. 41 dagar

Period 2: 6.10. – 28.11. 35 dagar

Period 3A: 1.12. – 20.12. 16 dagar

Hösten totalt 92 dagar

Period 3B: 5.1. – 6.2. 24 dagar

Period 4: 9.2. – 2.4. 34 dagar

Period 5: 7.4. – 30.5. 38 dagar

Våren totalt 96 dagar

***Hela läsåret: 188 dagar***

## SKOLDAGENS ARBETSTIDER

Lektion 1 kl. 8.30

Lektion 2 kl. 9.20

Lektion 3 kl. 10.20

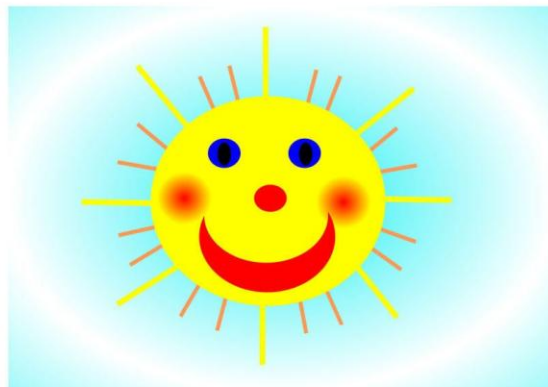
Mattur 1: 11.05 – 11.45

Mattur 2: 11.50 – 12.30

Lektion 4 kl. 11.05 eller 11.45

Lektion 5 kl. 12.40

Lektion 6 kl. 13.30 -14.15



## SKOLANS PERSONAL \ 11.8.2025

| <b>Lärarkår</b>   | <b>Huvudsakliga undervisningsämnen</b>    |
|---|---|
| Adolfsson Sofie, lektor   | svenska och litteratur                    |
| Ahlstrand Katarina, speciallärare                                 |   |
| Björk Kyander Helena, timplärare                                  | bildkonst                                 |
| Ek Tomas (9D), lektor   | fysik                                     |
| Eklund Tea (8F), timplärare i flexklass                           | huslig ekonomi                            |
| Forsman Gustav, lektor  | gymnastik                                 |
| Forsman Sören (9F), timplärare i flexklass                        |   |
| Grönqvist Miranda (9C), timplärare med specialklassläraruppgifter |   |
| Halmén Johan, lektor  | musik                                     |
| Helenius Annika (7A), lektor                                      | biologi, geografi                         |
| Hildén-Silvennoinen Nina, lektor                                  | franska                                   |
| Hoffström Charlotte, timplärare                                   | engelska                                  |
| Lax Mikael (8B), lektor   | teknisk slöjd                             |
| Liljestrand Kira, lektor  | tjänstledig                               |
| Lindström Jenni, speciallärare, vice rektor                       |   |
| Lindholm Paula (8C), lektor                                       | huslig ekonomi                            |
| Lindholm Mikael, lektor   | historia och samhällslära                 |
| Mattsson Niclas (8A), timplärare med specialklassläraruppgifter   |   |
| Niiranen Niklas (7D), timplärare                                  | matematik                                 |
| Nyqvist Elisa (9B), timplärare                                    | hälsokunskap, finska                      |
| Nyström Gunilla (9E), lektor                                      | gymnastik                                 |
| Nyström Lena, timplärare  | tyska                                     |
| Olander Lina (7C), timplärare                                     | svenska och litteratur, engelska, spanska |
| Olander Tom, lektor   | matematik                                 |
| Paakkanen Petra, rektor   | historia                                  |
| Salminen Anton, tf. lektor  | matematik                                 |
| Smeds Alexander (9A), lektor                                      | finska                                    |
| Smulter Johan, timplärare   | religion, historia                        |
| Starck Camilla (7B), lektor                                       | svenska och litteratur                    |
| Thomasson Cornelia, lektor  | elevhandledning                           |
| Törnroos Minna (7E), timplärare med specialklassläraruppgifter    |   |
| Videland Nicklas, lektor  | kemi                                      |
| Weckman Anton, lektor   | tjänstledig                               |
| Weckman Patricia (8E), timplärare                                 | textilslöjd                               |
| Weckman Vera, timplärare  | finska                                    |
| Westerlund-Gillberg Jenny (8D), timplärare                        | biologi, geografi                         |
| Wide Johanna, timplärare  | finska, svenska och litteratur            |
| <b>Övrig personal</b>   |   |
| Felin Miia  | skolkurator                               |
| Elsing Alexandra  | skolpsykolog                              |
| Granberg Cecilia  | skolgångshandledare                       |
| Helander Ninna  | skolgångshandledare                       |
| Hietala Andreas   | skolungdomsarbetare                       |
| Järvinen Lilian   | skolsekreterare                           |
| Kelloniitty Sofia   | skolhälsovårdare                          |
| Laaksonen Hanna   | skolgångshandledare                       |
| Lökfors Oscar   | skolgångshandledare                       |
| Nybondas Johanna  | skolgångshandledare                       |
| Terkki Emma   | skolgångshandledare                       |
| Weckman Josefin   | skolcoach                                 |

## KLASSER OCH KLASSFÖRESTÅNDARE 11.8.2025

| Klass | Elever     | Klassföreståndare         | Telefon      |
|-------|------------|---------------------------|--------------|
| 7A    | 19         | Annika Helenius           | 040 680 4565 |
| 7B    | 17         | Camilla Starck            | 040 160 6373 |
| 7C    | 14         | Lina Olander              |              |
| 7D    | 17         | Niklas Niiranen           |              |
| 7E    | 10         | Minna Törnroos            | 040 480 4637 |
|       | <b>77</b>  |                           |              |
|       |            |                           |              |
| 8A    | 14         | Niclas Mattsson           | 040 740 7308 |
| 8B    | 20         | Mikael Lax                | 040 480 1734 |
| 8C    | 18         | Paula Lindholm            | 040 555 0651 |
| 8D    | 16         | Jenny Westerlund-Gillberg | 040 584 0129 |
| 8E    | 15         | Patricia Weckman          | 040 196 2727 |
| 8F    | 7          | Tea Eklund                | 040 620 6081 |
|       | <b>90</b>  |                           |              |
|       |            |                           |              |
| 9A    | 13         | Alexander Smeds           | 040 680 4187 |
| 9B    | 16         | Elisa Nyqvist             | 040 680 4883 |
| 9C    | 12         | Miranda Grönqvist         | 040 573 5150 |
| 9D    | 21         | Tomas Ek                  | 040 350 4271 |
| 9E    | 16         | Gunilla Nyström           | 044 565 1139 |
| 9F    | 9          | Sören Forsman             | 040 617 4445 |
|       | <b>87</b>  |                           |              |
|       |            |                           |              |
| TOT.  | <b>254</b> |                           |              |

Observera att lärarna och personalen anträffas bäst via Wilma!

## ELEVKÅREN

Skolans elever bildar tillsammans en elevkår, som varje höst väljer en elevkårsstyrelse. Helena Björk Kyander fungerar som elevkårens handledande lärare detta läsår.



## VÄNELEV – VAD ÄR DET?

- \* Nästa lektion har jag engelska i klassrummet Bästö. HJÄÄÄLP! Hur hittar jag dit?
- \* Skall jag äta i första eller andra matturen ? Var kan jag lämna ”reppun” då?
- \* Var hittar jag skolhälsovårdaren?
- \* Jag känner inte mina klasskamrater. Jag känner mig ensam....
- \* Flickorna i åttan skrattar åt mig. Jag vet inte varför.....
- \* Pojkarna i nian har gömt min ”lippis”. Nu hittar jag inte den....

VAD GÖR JAG NU??? VEM SKALL JAG FRÅGA???

Vi **vänelever** finns till just för **Dig!**

För att vi bättre skall lära känna Dig och Din klass har vi fördelat oss på följande sätt:

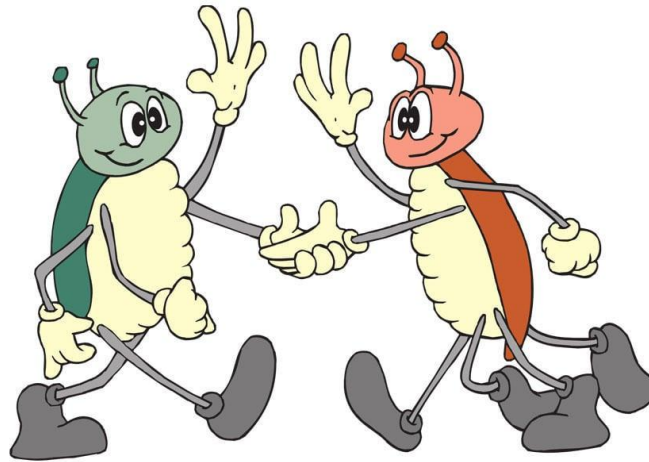
### Skolans vänelever läsåret 2025-2026

Oliver T, Hugo L, Emma N, Ayda G, Viktor J, Vilde H, Emelie R, Alina S  
Hilda L, Isabell N, Virvla R, Jami N, Oliver L, Zacharias W, Max K, Viivi P,  
Ilse L, Amanda W, Gabi P, Noomi G

**Om du funderar på det här eller på någonting annat så kan Du också vända Dig till vänelevernas handledare** lektor Annika Helenius. Hon är anträffbar i skolan alla dagar.

Ditt ”problem” kan inte vara för stort eller för litet för att ta kontakt med oss.  
Vi har dessutom tystnadsplikt. Så tveka inte!





## **SPELREGLER**

Skolan är en arbetsplats där alla, elever, lärare och annan personal ska ha möjlighet till en lugn och trygg arbetsmiljö. Nedanstående anvisningar är en vägledning för elever och lärare hur vi uppnår det.

### **Lovisa stads för alla skolor gemensamma ordningsregler**

1. Jag deltar i undervisningen, jag följer instruktioner och gör uppgifter omsorgsfullt.
2. Jag ger arbetsro åt andra.
3. Jag betar mig väl, använder sakligt språk, tar hänsyn till andra och bemöter alla med respekt.
4. Jag agerar emot mobbning.
5. Jag sörjer om egen, andras och skolans egendom och miljö.
6. Under skoltid håller jag mig inom skolans område om jag inte fått lov att avlägsna mig.
7. Jag fotograferar eller spelar in under skoldagen endast om den som blir fotograferad eller inspelad gett samtycke till det.
8. Jag har inte med mig i lag förbjudna, farliga föremål eller ämnen eller föremål eller ämnen som eventuellt kan orsaka skador.
9. Jag använder inte telefon eller annan mobil enhet under lektioner eller måltider, förutom i inlärnings syfte med lärarens tillstånd, eller för personlig hälsovård eller som hjälpmedel med tillstånd av rektor eller personal.

## Lovisavikens skolas interna spelregler

Skolan är en arbetsplats där alla, elever, lärare och annan personal ska ha möjlighet till en lugn och trygg arbetsmiljö.

1. Jag mobbar inte!
2. Jag bemöter andra med respekt, tar ansvar för skolarbetet och ger arbetsro.
3. Jag använder inga svordomar eller ett språkbruk som sårar andra.
4. Jag är varsam om skolans miljö. Jag kastar skräp i papperskorgarna. Självklart förstör jag inget och klottrar inte. Skadegörelse på skolans egendom ersätts av mig eller av min vårdnadshavare.
5. Jag ansvarar själv för de saker som jag tar med till skolan och rör inte andras ägodelar. Skolan ersätter inte förlorade eller förstörda ägodelar.
6. Jag äter och dricker ingenting under lektionerna, jag har inte energidrycker med till skolan.
7. Jag kommer i tid till lektionerna och har med mig rätt material som krävs i undervisningen t.ex. läroböcker, dator och gymnastikkläder.
8. Jag har inte på mig ytterkläder och uteskor inomhus. Jag lämnar ytterkläderna och uteskorna på anvisad plats. I gymnasiebyggnaden lämnas ytterkläderna i aulan och uteskorna utanför klassrummet eller i aulan. Huvudbonaden tas av i klassrummen och i restaurangen.
9. Jag vistas på skolgården under rasterna, inte inne i gymnasiebyggnaden. *Personalen* övervakar skolgården. Skolans försäkring gäller endast skolgården samt förflyttning till och från undervisning.
10. Jag ställer cyklar och fordon på anvisad plats. Jag använder den inte under rasterna. Ifall undervisningen ordnas utanför skolan de första eller sista lektionerna, kan jag med lärarens lov förflytta mig till platsen för undervisningen med mitt fortskaffningsmedel.
11. Vi tar tillsammans ansvar för att alla trivs och mår bra i skolan. Jag fotograferar eller filmar inte andra personer utan lov.
12. Oskrivna prov ska skrivas under någotdera av de två följande provskrivningstillfällen som ordnas efter skoltid. Om provet inte skrivs under dessa, bedöms de som underkända.
13. Artificiell intelligens – applikationer får inte användas i skolarbetet utan att läraren uttryckligen har gett lov för det.
14. Den mobila apparaten förutom smartklocka förvaras i väskan under lektionerna. Under lunchen förvaras den mobila apparaten i fickan, väskan eller skåpet. Alla mobila apparater som t.ex. mobil, smartklocka och hörlurar ska förvaras i skolväskan under prov och förhör.

Det är lagbrott att använda rusmedel, röka (inklusive elcigaretter) och att ta med farliga saker t.ex. vapen, knivar och giftiga ämnen till skolan.

## **RESTAURANGENS TRIVSELANVISNINGAR (matsalen)**

Jag tar inte med skolväskan till restaurangen.

Jag tvättar händerna före maten.

Jag pratar dämpat och njuter av maten och lunchsällskapet.

Ytterkläder och huvudbonad används inte i restaurangen.

Tuggummin läggs i skräpkorgen då man kommer till restaurangen.

Mobiltelefonen och andra mobila apparater används inte i matsalen.

Jag torkar upp mat som spillts och lämnar borden rena åt följande matgäster.

Jag försöker minska på matsvinnet och jag tar därför endast den mängd mat jag äter.

Jag tackar alltid för maten!

## **ELEVVÅRD**

Elevvårdens utrymmen finns i Gymnasiet bottenvåning, ingång från gården mot Lovisavikens skola.

Med **generellt inriktad elevhälsa** vill man främja elevernas lärande, välbefinnande, hälsa, sociala ansvarstagande, växelverkan och delaktighet. Det är viktigt att målen för den generellt inriktade elevhälsan syns i all verksamhet i skolan och genomförs i samarbete med all personal, med elever och vårdnadshavare. För att leda arbetet finns en elevhälsogrupp. Elevhälsogruppen behandlar inga enskilda ärenden. Som exempel på generellt inriktad elevhälsa är mobbningsförebyggande arbete, vänelevsverksamhet, temadagar mm.

Eleverna har också rätt att få **individuellt inriktat stöd** så som möjlighet att besöka kurator, psykolog och skolhälsovårdare. Individuellt stöd kan också ges av en mångprofessionell expertgrupp. De individuellt inriktade stödinsatserna ges i samarbete med eleverna själva och deras vårdnadshavare. Vårdnadshavaren kan inte förbjuda eleven att ta del av elevvårdstjänsterna. Elevvårdstjänsterna är konfidentiella och innefattar tystnadsplikt.

## **SKOLKURATOR**

Kuratorn stöder elevernas skolgång och positiva utveckling i nära samarbete med eleven själv, med hemmet och med lärarna.

Skolkurator Miia Felin tfn 044 565 1063,  
kontakt via Wilma eller e-post: [miia.felin@itauusimaa.fi](mailto:miia.felin@itauusimaa.fi)  
Anträffbar på skolan tisdag - torsdag, på Wilma varje vardag.

## **SKOLPSYKOLOG**

Skolpsykologen utreder orsaker till inlärningssvårigheter och psykiska besvär samt stöder vid behov elever i deras psykiska utveckling. Tjänsten är gemensam för de svenskspråkiga skolorna i Lovisanejden.

Skolpsykolog Alexandra Elsing, tfn 040 480 8378  
kontakt via Wilma eller e-post: [alexandra.elsing@itauusimaa.fi](mailto:alexandra.elsing@itauusimaa.fi)  
Anträffbar på skolan måndag, tisdag och torsdag eftermiddag.

## **SKOLHÄLSOVÅRD**

Skolhälsovårdens uppgift är att främja elevernas välmående och sunda uppväxt och utveckling. Skolhälsovården är i första hand en förebyggande verksamhet och omfattar inte egentlig sjukvård. Skolhälsovårdaren träffar varje elev årligen i samband med hälsokontroller. Hälsovårdaren bedömer elevens fysiska, psykiska och sociala välmående och ger hälsorådgivning. Om det uppstår bekymmer, planeras stödåtgärder och vid behov ytterligare undersökningar tillsammans med eleven och vårdnadshavaren samt den övriga elevvården.

I årskurs 7 och 9 träffar eleverna hälsovårdaren och i årskurs 8 även skolläkaren. Det är önskvärt att också vårdnadshavarna deltar i läkarbesöket på åk 8.

### **HÄLSOVÅRDARE**

Skolhälsovårdare i åk 7 Camilla Alm tfn 044 505 1730  
kontakt via Wilma eller e-post: [camilla.alm@itauusimaa.fi](mailto:camilla.alm@itauusimaa.fi)  
Anträffbar på skolan torsdagar jämna veckor.

Skolhälsovårdare i åk 8 och 9 Sofia Kelloniitty tfn 044 505 1093  
kontakt via Wilma eller e-post: [sofia.kelloniitty@itauusimaa.fi](mailto:sofia.kelloniitty@itauusimaa.fi)  
Anträffbar på skolan onsdag – fredag.

### **SKOLLÄKARE**

Skolläkaren ansvarar för förebyggande hälsovård i skolan – ej sjukvård.  
Hälsocentralen tfn 019 5600 300.

### **TANDVÅRD**

Hälsocentralen tfn 019 5600 301.

Eleverna har möjlighet att besöka hälsovårdare, skolkurator, elevhandledare, psykolog och tandläkare även under lektionstid, i överenskommelse med sin ämneslärare



## **ELEVERNA ÄR FÖRSÄKRADE**

Eleverna är försäkrade under skoldagen och skolresan. Skolan behöver få bud om ett olycksfall senast följande vardag. Ifall budet kommer senare täcker nödvändigtvis inte skolans försäkring.

Förutsättningen att få ersättning för olycksfall som hänt under skolresan är att eleven har tagit den kortaste, trygga vägen till och från skolan samt att förflyttningen har skett omedelbart före eller efter skoldagen. Skolans försäkring täcker nödvändigtvis inte besök till privata läkare.

Ifall eleven lämnar skolområdet under skoldagen täcker inte skolans försäkring eventuella olycksfall.

Undantag: förflyttning till lektion som hålls annanstans än på skolan t.ex. i gymnastiken. Också då gäller att eleven ska ha tagit den kortaste, trygga vägen till och från lektionen samt att förflyttningen har skett omedelbart före eller efter lektionen.



## **STÖDMODELLEN (pedagogisk)**

Alla elever i behov av stöd har rätt till stöd och ges stöd enligt behovet.

En ny stödmodell håller på att utarbetas och den introduceras senare under höstterminen, fram till dess följer vi den nuvarande trestegsstödmodellen.

## FRÅNVARO FRÅN SKOLAN

Om elev på grund av sjukdom är borta från skolan **bör vårdnadshavaren meddela till skolan snarast möjligt** via administrationsprogrammet Wilma under rubriken *Lektionsanteckningar* → *Meddela om frånvaro*, eller på Wilma-appen via emoji:n uppe i högra hörnet. Om vårdnadshavaren inte har möjlighet att meddela via Wilma går det att kontakta skolsekreteraren per telefon till 0400 954 342 efter kl. 8.00.

**Vårdnadshavaren bör alltid meddela klassföreståndaren, annan lärare eller hälsovårdare om eleven under skoldagen är tvungen att avlägsna sig** t.ex. på grund av sjukdom eller läkarbesök.

Då en elev **inte kan delta i gymnastikundervisningen** skall vårdnadshavaren meddela via Wilma om detta till gymnastikläraren. Längre frånvaro kräver sjukintyg.

För **frånvaro av annan orsak** kan klassföreståndaren bevilja tre dagar ledigt. Längre frånvaro beviljas av rektor.

**All ansökan om ledighet sker via Wilma** (på webbversionen) **under rubriken Ansökningar och beslut. Ansökan bör göras i god tid!** Beslutet syns i Wilma. Frånvaro som är kortare än en dag ansöks också via klassföreståndaren, men via ett Wilma-meddelande (inte under fliken Ansökningar och beslut).

**Vårdnadshavaren är ansvarig för undervisningen** då en elev är frånvarande på grund av privat angelägenhet. Eleven tar själv reda på vad som gått igenom och eventuella läxor. Längre frånvaro än en vecka har visat sig vara problematisk med tanke på skolarbetet. Vi önskar att resor i första hand förläggs till skolans lovdagar.

Skolan följer handlingsplanen för frånvaro som är gemensam för alla skolor i Östra Nylands välfärdsområde.



## BEDÖMNING OCH BETYG

Eleverna följer läroplanen som togs i bruk 2016.

### **I bedömningen ingår bedömning av elevens arbete (timaktivitet och hemuppgifter).**

Läraren informerar vid kursens början vad bedömningen baserar sig på. Också uppförandet bedöms för varje kurs.

Pappersbetyg utdelas endast efter period 5 (vårterminens slut). De givna vitsorden under läsåret syns i Wilma under fliken Prestationer, gå längst ner på sidan och välj *visa alla*.

Elever och deras vårdnadshavare bör **observera att vitsordet som ges på läsårsbetyget (delas ut vid vårterminens slut) är en bedömning av hela läsårets prestationer.**

Läroplanerna är uppbyggda i kurser. Ifall ett ämne har flera årsveckotimmar under läsåret än 1 ½ årsveckotimme är ämnet uppdelat i två kurser. Vitsord ges efter avslutad kurs i ämnet. Om risk för underkänt vitsord meddelas av läraren via Wilma under senare delen av kursen till eleven och vårdnadshavaren. Om underkänt vitsord meddelar läraren vårdnadshavaren skriftligt eller via Wilma. Eventuellt villkor meddelas vårdnadshavaren skriftligen.

**Avgångsbetyg** ges elev som fullgjort hela den grundläggande utbildningen med godkända vitsord. Eleven har fullgjort sin läroplikt i den grundläggande utbildningen i och med att hen går ut årskurs 9 med godkända vitsord. Vitsorden på avgångsbetyget är en bedömning av elevernas prestationer under åk 7-9, inte enbart en bedömning av den sista kursen.

**Grundskolans avgångsbetyg ger behörighet för fortsatta studier i skolor på andra stadiet** (gymnasium, yrkesutbildning). Vitsorden på avgångsbetyget är avgörande för om eleven blir antagen till den skola/linje hen helst önskar.



## ELEVATORER och ELEVSKÅP

Varje elev tilldelas en dator och ett elevskåp. Datorn är till för att utföra skoluppgifter i skolan och hemma. Tag väl hand om datorn och elevskåpet!

## WILMA-PROGRAMMET

Högstadiet använder programmet Wilma för uppföljning av elevers frånvaro, kommunikation, enkäter, bedömning, provdatum och stödformer.

Wilma är ett nätbaserat gränssnitt till skolans administrativa databas.

En elev som är frånvarande under en lektion antecknas av läraren i Wilma. Frånvaroanteckningen behandlas av klassföreståndaren som kan begära en förklaring av elevens vårdnadshavare.

Vårdnadshavaren kan också själv gå in i Wilma och meddela sjukfrånvaro antingen i förväg för följande dags frånvaro eller senast kl. 12.00 samma dag. Vårdnadshavaren kan också i efterhand i Wilma ange att eleven varit frånvarande på grund av sjukdom. Övrig frånvaro än hälsorelaterad måste anhållas om i förväg via Wilma.

Eleven och vårdnadshavaren kan gå in i Wilma och granska elevens bedömning, tex. vitsord i prov och övriga arbeten. Då en kurs avslutats syns kursvitsordet i Wilma.

Varje elev har ett eget användarnamn och lösenord. Vårdnadshavaren har ett eget användarnamn och lösenord. Elev och vårdnadshavare får inte använda varandras användarkonton.

Vid problem med Wilma, kontakta skolsekreterare Lilian Järvinen, e-post [lilian.jarvinen@edu.loviisa.fi](mailto:lilian.jarvinen@edu.loviisa.fi), tfn 0400 954 342.

## GLÖMT LÖSENORD

Ifall du behöver ett **nytt lösenord** till Wilma eller Office t.ex. om du har glömt ditt lösenord:

Prova att byta ditt lösenord genom att följa direktiven på Lovisa stads skolors Pedanet hemsida, direkt länk till tjänsten <https://aka.ms/sspr>

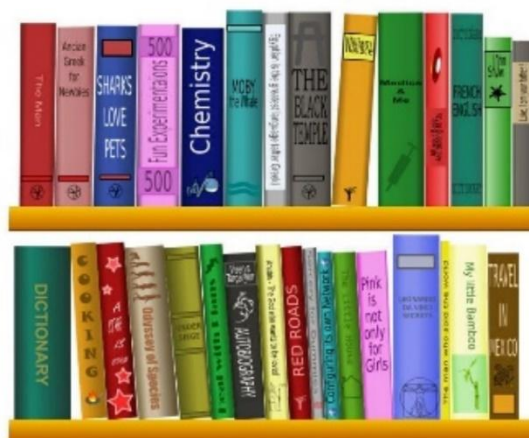
Observera att första gången kräver registrering.

Du kan också alltid ta kontakt med skolans kansli skolsekreterare Lilian Järvinen, tfn 0400 954 342

# TIMFÖRDELNINGEN

| Förkortning       | Ämne            | åk 7      | åk 8      | åk 9      |
|-------------------|-----------------|-----------|-----------|-----------|
| SVL               | Modersmål       | 3         | 3         | 4         |
| FIA / MOFIA (A1)  | Finska          | 2         | 2         | 3         |
| ENA (A2)          | Engelska        | 2         | 2         | 2         |
| RE                | Religion        | 1         | 1         | 1         |
| HI                | Historia        | 2         | 2         | 0         |
| SA                | Samhällslära    | 0         | 0         | 3         |
| MA                | Matematik       | 3,4       | 3,6       | 4         |
| KE                | Kemi            | 1         | 1,5       | 1         |
| FY                | Fysik           | 1         | 1,5       | 1         |
| BI                | Biologi         | 1         | 1         | 2         |
| GE                | Geografi        | 1         | 1         | 1         |
| MU                | Musik           | 2         | 0         | 0         |
| BK                | Bildkonst       | 2         | 0         | 0         |
| HU                | Husligekonomi   | 3         | 0         | 0         |
| TS                | Slöjd           | 2         | 0         | 0         |
| GY                | Gymnastik       | 2         | 3         | 2         |
| EL                | Elevhandledning | 0,6       | 0,4       | 1         |
| HÄ                | Hälsokunskap    | 1         | 1         | 1         |
| Valfria ämnen     | Valfria ämnen   | 0         | 7         | 4         |
| <b>Sammanlagt</b> |                 | <b>30</b> | <b>30</b> | <b>30</b> |

De idrottsbetonade klasserna avviker från timfördelningen så att de har 1 årsvekotimme historia på åk 7 och 3 årsvekotimmar på åk 8. På åk 7 har de 1 årsvekotimme valfria ämnen och på åk 8 har de 6 årsvekotimmar.



## **PLANER SOM STYR SKOLANS VERKSAMHET**

Elever följer grunderna för läroplanen för den grundläggande utbildningen och den lokala läroplanen LP2016 Lovisa stad. Läroplanerna hittas på Lovisa stads Pedanet sidor för utbildningen:

[Grundutbildning LP2016](#)

### **HANDLINGSPLAN MOT MOBBNING**

Alla vuxna säger ifrån vid dåligt beteende och tar itu med mobbningsärenden direkt eller rapporterar vidare till KiVa/FoSa-lärarna (lärare som tar itu med det misstänkta mobbningsfallet).

Även eleverna har ansvar att berätta för någon vuxen då de ser eller misstänker mobbning.

Vid mobbningsärenden uppmanas elever och föräldrar att kontakta kurator, rektor, klassföreståndare eller KiVa/FoSa-lärarna. Handlingsplanen mot mobbning finns på skolans hemsida.

### **DIREKTIV FÖR SKOLORNA ANGÅENDE ANVÄNDNING AV RUSMEDEL (barn och unga under 18 år)**

Vi betonar förebyggande åtgärder. Skolan samarbetar med hemmen, fritidsväsendet, socialväsendet och polisen. Planen finns på skolans hemsida.

### **UTFÖRANDE AV FARLIGT ARBETE**

Vårdnadshavaren för ung läropliktig skall på förhand underrättas om utförande av farligt arbete.

I social- och hälsovårdsministeriets förordning (475/2006) stadgas om de förutsättningar under vilka en elev i årskurserna 7-9 kan utföra farligt arbete.

Från och med grundskolans sjunde klass kan en elev oberoende av sin ålder under lärarens ledning och omedelbara tillsyn utföra sådant arbete som avses i förordningen om det är nödvändigt för genomförande av utbildningen och kan ske på ett säkert sätt. Särskild uppmärksamhet skall fästas vid att arbetsredskapen och skydden är lämpliga för unga arbetstagare och säkra att använda.

Farligt arbete definieras i social- och hälsovårdsministeriets förordning (128/2002). De farliga arbetena klassificeras som mekaniska, kemiska, fysikaliska, elektriska och biologiska riskfaktorer och som fysiskt oskälig påfrestning.

Inom läroämnena slöjd, fysik, kemi, biologi, huslig ekonomi och bildkonst används maskiner, arbetsredskap och kemiska ämnen som faller inom social- och hälsovårdsministeriets förordning.

### **PRAO**

I skolans läroplan ingår praktisk arbetslivsorientering (prao).

## SKOLSKJUTSAR

### BUSS

Skolelev vars skolväg är över 5 km får under första skoldagen ett busskort. Busskortet är till för skolresor måndag till fredag. Busskortet är ett Matkahuoltos busskort eller Lovisa stads uppvisningskort. **OBS! De olika busskortens användning är begränsad till olika bussturer.**

Kortet berättigar till två resor per skoldag. Kortet gäller för hemresor direkt efter att skoldagen slutat. Kortets giltighetstid är ett läsår. Busskortet är avsett för varje enskild elevs personliga bruk, det får inte utlånas till någon annan! Vid läsårets slut lämnas kortet till klassföreståndaren.

**Om busskortet försvinner bör man meddela om detta till skolans kansli omedelbart.** Skolans kansli ordnar med ett nytt busskort åt eleven, det kan ta 1-2 dagar. Eleven / vårdnadshavaren faktureras för det borttappade kortets anskaffning enligt Matkahuoltos rådande prislista, som för tillfället är 11,56€ (pris fr.o.m. 1.1.2025). Efter att kortet försvunnit står eleven / vårdnadshavaren för resekostnaderna tills det nya kortet har kommit. I alla bussar kan man betala med kontanter. Busskortet är Lovisa stads egendom och man får inte klottra eller på annat sätt förstöra kortet.

Information om störningar eller ändringar i bussturer, som används av skolelever sätts ut på anslagstavlan på adressen [loviisa.school](http://loviisa.school).



### TAXI

Elever vars skolskjuts inte kan ordnas på annat sätt är berättigade till taxiskjuts. **OBS! De elever som åker taxi, meddelar själv till taxin om hen inte åker med.**

### SKOLSKJUTS FÖR ELEVER I GEMENSAM VÅRDNAD

HFD fattade 14.3.2006 ett årsboksbeslut (HFD:2006:10) om kommunens skyldighet att ordna avgiftsfri skolskjuts för elever vars vårdnadshavare bor inom samma kommun, men på olika ställen (gemensam vårdnad). Enligt HFD:s avgörande var kommunen inte skyldig att ordna skolskjuts från den vårdnadshavare som bodde på ett annat ställe än barnets stadigvarande bostadsadress i befolkningsregistret.

Lovisa stads skolväsen följer detta beslut.

Om ni har fråga angående skolskjutsar ta kontakt med bildningscentralens planerare Tuula Lehto tfn 044 405 5517, som koordinerar skolskjutsarna.

## Busstidtabeller som används av skolelever 25-26

Alla bussturen är öppen för alla resenärer.

klo 7.40 (Buss nr 2) Gammelby, Borgå stadsgräns - Forsby - Pernå kyrkoby – Lovisa (Tidstrand) **Matkahuoltos busskort**

klo 7.25 (Buss nr 3) Forsby – Garpom – Liljendal 7.35 – Drombom – Forsby – Lovisa  
(Håkan Eriksson Oy Ab) **Uppvisningskort**

klo 7.25 (Buss nr 4) Grävnäs – Sävträsk – Hopom - Kuggom– Lovisa (Håkan Eriksson Oy Ab) **Uppvisningskort**

klo 7.35 (Buss nr 5) Svenskby – Strömfors kby – Tessjö – Lovisa (Tidstrand) **Matkahuoltos busskort**

klo 7.30 (Buss nr 6) Kungshamnsvägens korsning – Lovisa (Tidstrand) **Uppvisningskort**

klo 7.20 ( Buss nr 7) Rajatöyryntie - Pockar vs – Lappträsk Teboil – väg 176 till Lovisa  
(Kymen Charter line) **Matkahuoltos busskort**

klo 7.20 (Buss nr 8) Pukaron Paroni – Hindersby – Lappträsk – Skinnarby – Haddom – Lovisa  
(Kymen Charter line) **Matkahuoltos busskort**

\* \* \* \*

klo 14.30 (Buss nr 2) Lovisa – Gammelby - Erlandsböle, (Tidstrand) Matkahuoltos busskort

klo 14.25 (Buss nr 3) Lovisa – Pernå kby – Forsby – Drombom – Liljendal – Garpom – Forsby  
(Håkan Eriksson Oy Ab) **Uppvisningskort**

klo 14.25 (Buss nr 4) Lovisa – Hopom – Sävträsk – Drombom (Håkan Eriksson Oy Ab) **Uppvisningskort**

klo 14.30 (Buss nr 5) Lovisa – Tessjö – Strömfors kby – Svenskby (Tidstrand) **Matkahuoltos busskort**

klo 14.30 (Buss nr 6) Lovisa – Kungshamnsvägens korsning (Tidstrand) **Uppvisningskort**

klo 14.25 (Buss nr 7) Lovisa – väg 176 till Lappträsk Teboil – Pockar vs – Rajatöyryntie  
(Kymen Charter line) **Matkahuoltos busskort**

klo 14.25 (Buss nr 8) Lovisa – Haddom - Skinnarby – Labby – Hindersby – Pukaron Paroni  
(Kymen Charter line) **Matkahuoltos busskort**

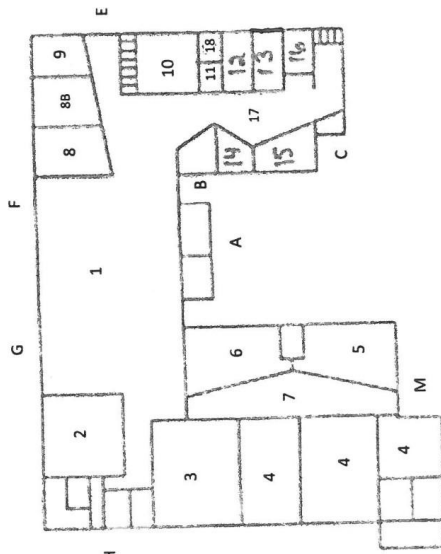
Valkom bussarna kör enligt Lovisa stads lokaltrafiks tidtabeller, **Uppvisningskort**.

OBS elever som bor i Kuggom området åker till och från skolan med Erikssons buss ( nr 4 ) från och till Liljendal med uppvisningskort.

Noggrannare tidtabeller på Matkahuoltos eller på trafikanternas www-sidor.

Information om störningar eller ändringar i bussturer meddelas på anslagstavlan på adressen [loviisa.school](http://loviisa.school)

## Lovisavikens skola

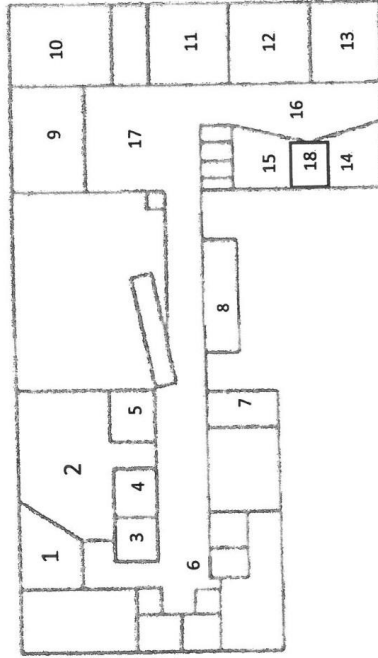


### Våning 1

1. Restaurangen Svartholm
2. Köket
3. Textil klassen Trollholmen
4. Teknisk slöjdsal Smedsholmarna
5. Undervisningskök Rågskär
6. Undervisningskök Grytudden
7. Inlärningsstugan Klöbbfjärden
- 8.A Matematik klass Siksala
- 8.B Matematik klass Patuna
9. Klassrum Varvet
10. Hälsokunskapsklass Bästö
11. Arbetsrum Lilören
12. Vardagsrummet Öregrund
13. Vardagsrummet Boistö
14. Klassrum Löva
15. Klassrum Klackarören
16. Arbetsrum Kärrholmen
17. Inlärningsstugan Filtusundet
18. Arbetsrum Sandö

- A – dörren
- B – dörren
- C – dörren
- E – dörren
- F – dörren
- G – dörren
- H – dörren
- M – dörren

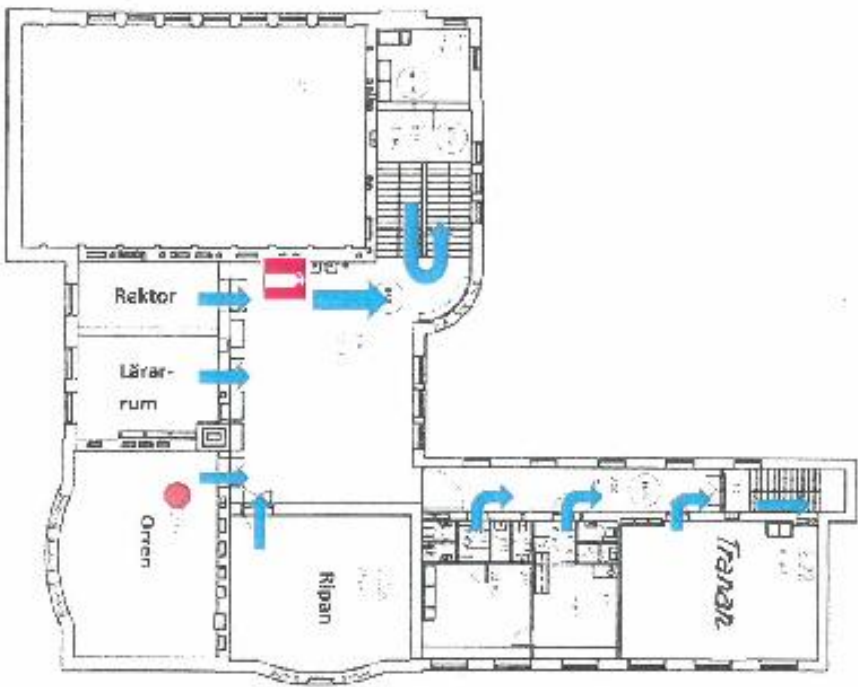
## Lovisavikens skola



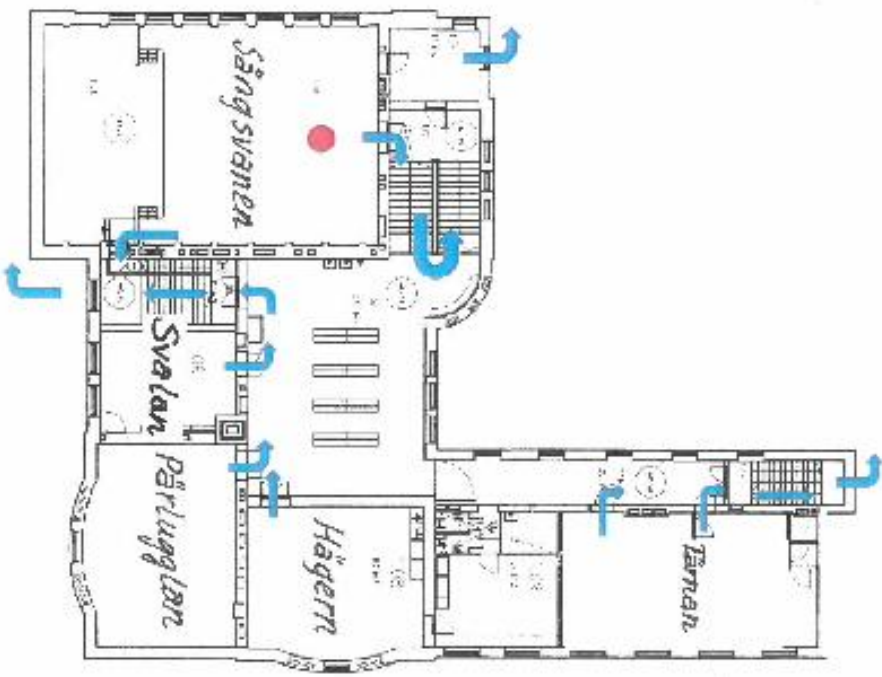
### Våning 2

1. Rektor Kungshamn
2. Personallrummet Hammholmen
3. Elevhandedare Altarskär
4. Materialrum / Kopieringsrum
5. Kansliet Enskär
6. Vjlorummet Härbergsholmen
7. Lärarnas tysta arbetsrum
8. Mötesrummet Kråkholmen
9. Fysikklass Strömslandet
10. Biologi-/geografiklass Gäddbergsö
11. Kemiklass Krutholmen
12. Religionsklass Kyrkholmen
13. Historiaklass Kejsala
14. Modersmålsklass Rövorn
15. Modersmålsklass Träktarn
16. Inlärningsstugan Pösalöfjärden
17. Inlärningsstugan Fantansöfjärden
18. Arbetsrum Huddö

Lovisa Gymnasium, Brandenstengsgatan 27A, andra våningen



Lovisa Gymnasium, Brandenstengsgatan 27 A, första våningen







## Egna anteckningar