

TVÅ LAGAR, EN MÅLSÄTTNING



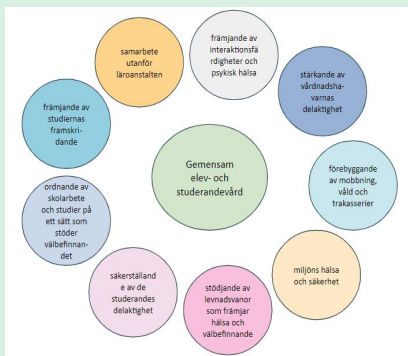
Gemensamt elevvårdsarbete

Individuellt stöd

VÄLMÅENDE OCH LÄRANDE

GEMENSAM ELEV- OCH STUDERANDEVÅRD

PRIORITERAT FÖREBYGGANDE



Alla deltar det gemensamma arbetet: läroanstaltens personal, i synnerhet rektorn och lärarna

En elevvårdsgrupp

**STÖDER
VARANDRA**

INDIVIDUELL ELEV- OCH STUDERANDEVÅRD

STÖDJANDE FÖREBYGGANDE

Elevhälsotjänster dvs. psykologer, kuratorer, hälsovårdare och läkare

En expertgrupp för sektorsövergripande individuell elev- och studerandevård

**STÖD FÖR
LÄRANDE
OCH
SKOLGÅNG**



LAG OM ELEV- OCH STUDERANDEVÅRD 1287/2013

**LAG OM
GRUNDLÄGGANDE
UTBILDNING 628/1998**

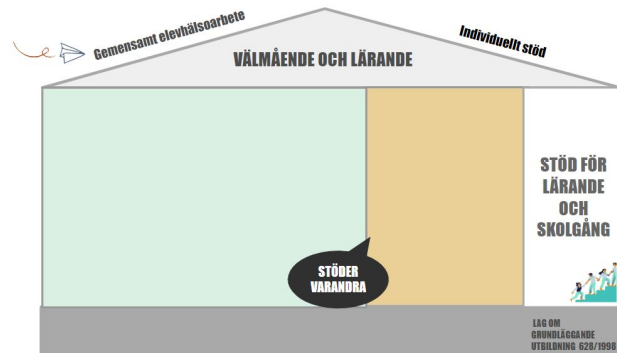
**Stöd för lärande och skolgång
+
Individuell elev- och studerandevård**

Stöd för lärande och skolgång

- varje elev har rätt att utgående från sina egna förutsättningar lyckas med inläringen och utvecklas som en lärande individ och människa
- utöver undervisning enligt läroplanen ska eleven ges stöd för inläring och skolgång
- stöd ska ges genast då behovet visar sig
- lärarna spelar en nyckelroll när det gäller att upptäcka behovet av stöd
- det finns tre nivåer av stöd, så att även ett mindre behov av stöd ska kunna åtgärdas i ett tidigt skede
- stödet är flexibelt, långsiktigt utformat och varierat efter behov



Stödet för lärande och skolgång förutsätter inte elevens eller vårdnadshavarens samtycke.

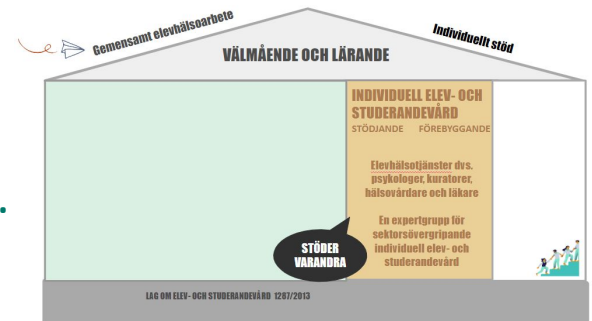


Individuell elev- och studerandevård

- inbegriper skolhälsovårdens tjänster samt kurators- och psykologtjänster
- genomförs också i en sektorsövergripande expertgrupp som sammanställs från fall till fall och enligt behov
- ger stöd och främjar välbefinnandet
- de ärenden som behandlas inom elevvården är nästan undantagslöst sekretessbelagda
- en sektorsövergripande expertgrupp sammankallas endast med elevens eller dennes vårdnadshavares samtycke
- eleven och vårdnadshavarna deltar alltid i gruppen
- vid planeringen av individuellt stöd ska man dock alltid komma ihåg även nivån på den gemensamma elevvården

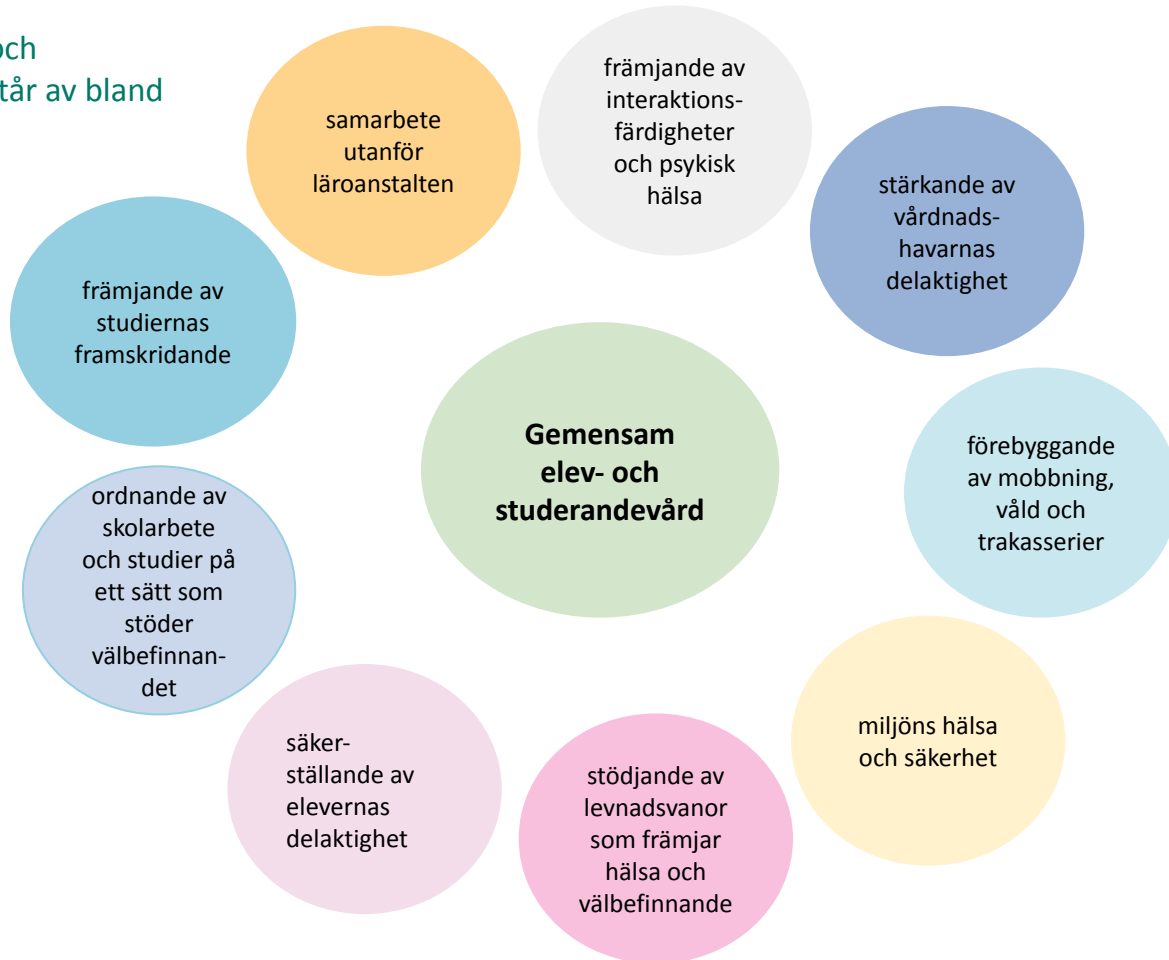


Den individuella elevvården grundar sig alltid på frivillighet.



Gemensam elev- och studerandevård

Den gemensam elev- och studerandevården består av bland annat följande:



Gemensam elev- och studerandevård

- avser verksamhetskulturen och alla de åtgärder som främjar

A) elevernas lärande, hälsa och välbefinnande samt socialt ansvar, växelverkan och delaktighet

B) hälsa, säkerhet och tillgänglighet i studiemiljön och i hela gemenskapen

- den primära formen av elevvård
- är ett förebyggande och långsiktigt arbete med inriktning på varje enhets egna behov



Det långsiktiga målet för lagen om elev- och studerandevård är att det gemensamma elevvårdsarbetet minskar behovet av individuellt arbete



Vilka utför det gemensamma elevvårdsarbetet?

- det är hela skolans gemensamma uppgift, som kräver att enhetens alla vuxna och barn engagerar sig i arbetet
- det primära ansvaret ligger hos enhetens personal, särskilt rektorn och lärarna
- anställda inom elevvårdstjänsterna, det vill säga psykologer, kuratorer, hälsovårdare och läkare deltar i det gemensamma elevvårdsarbetet
- ökar välbefinnandet för alla medlemmar i gemenskapen och påverkar även behovet av elevvårdstjänster
- kan inriktas på hela gemenskapen, men även på vissa årskurser, klasser eller inlärningsmiljön
- hälso-, säkerhets- och välfärdsaspekter beaktas i all vardaglig verksamhet: i undervisningens innehåll, metoder och praktiska arrangemang samt i annan verksamhet såsom raster och måltidssituationer



Sammanhållning och god verksamhetskultur i enheten ökar välbefinnandet för alla som studerar och arbetar där

Vem planerar och utvecklar det gemensamma elevvårdsarbetet?

- varje enhet har en elevvårdsgrupp som leds av rektorn eller chefen för enheter för småbarnspedagogik
- elevvårdsgruppen är en sektorsövergripande grupp
- gruppens uppgift är att planera, utveckla, genomföra och utvärdera elevvården som helhet och särskilt det gemensamma arbetet i den egna enheten
- behandlingen av ärenden på allmän nivå och gemenskapsnivå
- kräver regelbundna möten, hörande av allas åsikter och en gemensam satsning på genomförandet av arbetet.



Eftersom den gemensamma elevvårdsgruppen inte behandlar ärenden som gäller en enskild elev, kan även utomstående aktörer delta i arbetet.

Den gemensamma elevvårdsgruppens arbete

Exempel på vad den gemensamma elevvårdsgruppen **gör**

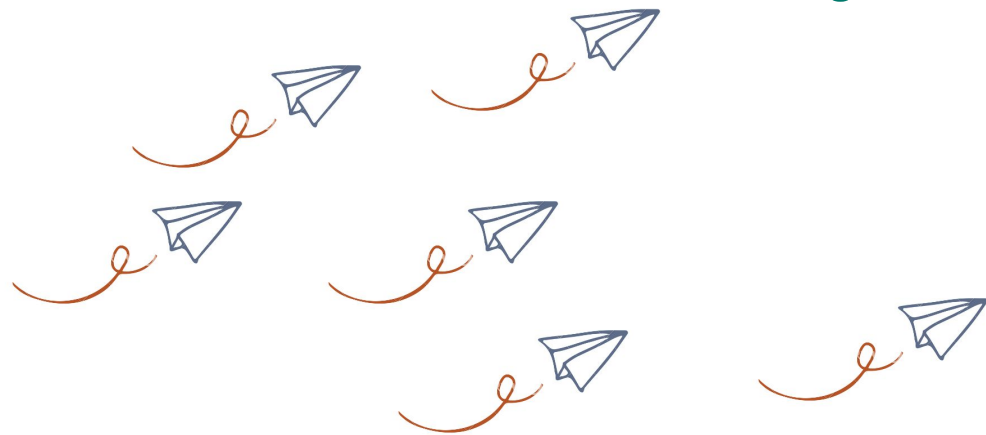
- samlar in information om tillståndet och behoven i gemenskapen och miljön
- planerar och bygger utifrån kunskapsunderlaget rutiner för att genomföra gemenskap arbete och förebyggande arbete
- informerar om elevvårdens strategier och planer
- reagerar på akuta risker för välbefinnandet och sörjer för skolans funktionsduglighet vid problem och krislägen
- tar på det allmänna planet upp teman som uppstår i gemenskapen
- främjar deltagande av elever och vårdnadshavare
- följer upp och utvärderar genomförandet av den gemensamma elevvården

Den gemensamma elevhälsogruppen

- behandlar **inte** en enskild elevs studievårds ärenden, **inte** ens med samtycke
- behandlar **inte** ärenden som gäller bedömning eller ordnande av pedagogiskt stöd för enskilda studerande
- samordnar **inte** elevspecifikt det arbete som utförs av den sektorsövergripande expertgruppen
- går **inte** igenom klasser elevspecifikt
- samordnar **inte** elevhälsans kundarbete
- samlas **inte** en gång per läsår
- glömmer **inte** att inkludera föräldrarna i sammansättningen



I lagen föreskrivs att den gemensamma elevvårdsgruppens uppgift är gemensamt samarbete, och uppgiften kan inte ens med elevens eller dennes vårdnadshavares samtycke ändras.



Verksamhetskulturen framträder
i gemenskapens medlemmarnas sätt
att möta varandra.