

# Källhagens skola, resultatet av enkäten Hälsa i skolan

Vad är  
enkäten  
Hälsa i  
skolan?

Vad hände  
sen?

Hur jobbar vi  
med  
enkäten?

Detta bör vi  
jobba med

Vad kan  
hemmen göra?

Vad säger  
eleverna?

Positiva  
iakttagelser

Källhagens skola våren  
2022/MLE

# Hälsa i skolan?

Enkäten Hälsa i skolan är en enkät som genomförs i hela landet i syfte att samla in information om barns och ungas

- välbefinnande
- hälsa
- skolgång och studier
- levnadsvanor
- erfarenheter av våld
- tjänster

<https://thl.fi/sv/web/thlfi-sv/forskning-och-utveckling/undersokningar-och-projekt/enkaten-halsa-i-skolan/>

**Vem svarar?**

**Vad används svaren till?**

## Vem svarar?

Enkäten Hälsa i skolan besvaras av

- elever i årskurserna 4 och 5 inom den grundläggande utbildningen
- elever i årskurserna 8 och 9 inom den grundläggande utbildningen
- första- och andraårsstuderande vid gymnasierna
- första- och andraårsstuderande vid yrkesläroanstalter
- vid yrkesläroanstalter riktas enkäten till personer under 21 år som avlägger en yrkesinriktad grundexamen.

# Hälsa i skolan?

Enkäten Hälsa i skolan är en enkät som genomförs i hela landet i syfte att samla in information om barns och ungas

- välbefinnande
- hälsa
- skolgång och studier
- levnadsvanor
- erfarenheter av våld
- tjänster

<https://thl.fi/sv/web/thlfi-sv/forskning-och-utveckling/undersokningar-och-projekt/enkaten-halsa-i-skolan/>

**Vem svarar?**

**Vad används svaren till?**

## Vad används svaren till?

Forskare sammanställer resultaten som används för att följa upp barns och ungas välbefinnande och utveckla tjänsterna för dem. Resultaten används till exempel

- när man bedömer hur politikernas och myndigheternas beslut har påverkat ungdomarna. Har man till exempel genom tobakslagen lyckats minska användningen av tobaksprodukter bland unga?
- när man funderar på hur man kan förbättra ungdomars välbefinnande vid läroanstalterna. Äter till exempel ungdomar frukost innan de går till skolan? Borde de erbjudas frukost i skolan?
- när man bedömer hur kommunens unga mår. Kommunerna bedömer hur kommuninvånarna, även ungdomarna, mår i en välfärdsberättelse och för denna används uppgifter ur enkäten Hälsa i skolan.
- Dessutom används svaren för vetenskaplig forskning.

# Hälsa i skolan?

Enkäten Hälsa i skolan är en enkät som genomförs i hela landet i syfte att samla in information om barns och ungas

- välbefinnande
- hälsa
- skolgång och studier
- levnadsvanor
- erfarenheter av våld
- tjänster

<https://thl.fi/sv/web/thlfi-sv/forskning-och-utveckling/undersokningar-och-projekt/enkaten-halsa-i-skolan/>

**Vem svarar?**

**Vad används svaren till?**

# Källhagens skola, resultatet av enkäten Hälsa i skolan

Vad är  
enkäten  
Hälsa i  
skolan?

Vad hände  
sen?

Hur jobbar vi  
med  
enkäten?

Detta bör vi  
jobba med

Vad kan  
hemmen göra?

Vad säger  
eleverna?

Positiva  
iakttagelser

Källhagens skola våren  
2022/MLE

## Hur jobbar vi med enkäten?

1. Elevvården behandlar enkäten, förbereder arbetet.
2. Eleverna (åk7-9) informeras om resultatet under hälsokunskapslektionerna.
3. Resultatet går grundligare igenom med åk 8-9 på HK-lektionerna. Eleverna sitter i grupper på 4-5. Alla grupper har olika temaområden. Grupperna ger förslag på utvecklingsidéer och åtgärder. Idéerna och åtgärdsförslagen diskuteras i klass. Klassen väljer 1-2 motiverade förslag som förs vidare. Klassens elevkårsrepresentant för förslagen vidare till elevkåren.
4. Elevkåren utvärderar alla klassers förslag, tillägger sin synvinkel och väljer ut tillsammans med handledande lärare de bästa förslagen (2-3st). Elevkåren (2-3 representanter) presenterar resultatet för elevvården. Klassernas elevkårsrepresentanter informerar sin klass om de valda förslagen.
5. Elevvården går igenom förslagen och bestämmer tillsammans med rektorn vilka förslag som genomförs, söker samarbetspartners, ger feedback till klasserna och instruerar om fortsättningen mm. Rektorn informerar vårdnadshavare och skolans elever och lärare.
6. Arbetet genomförs med hjälp av strukturer inom skolhuset (elevvård, årskursteam, elevkår, skolbespisningen, HoS mm. Även externa aktörer aktiveras vid behov.
7. Utvärdering av arbetet tillsammans med eleverna, elevkåren och elevvården.

Hur informerar vi?



## Hur informerar vi?

- Skolan ordnar informationskvällar i Ingå, Sjundeå och Lojo
- under föräldramöten

## Hur jobbar vi med enkäten?

1. Elevvården behandlar enkäten, förbereder arbetet.
2. Eleverna (åk7-9) informeras om resultatet under hälsokunskapslektionerna.
3. Resultatet går grundligare igenom med åk 8-9 på HK-lektionerna. Eleverna sitter i grupper på 4-5. Alla grupper har olika temaområden. Grupperna ger förslag på utvecklingsidéer och åtgärder. Idéerna och åtgärdsförslagen diskuteras i klass. Klassen väljer 1-2 motiverade förslag som förs vidare. Klassens elevkårsrepresentant för förslagen vidare till elevkåren.
4. Elevkåren utvärderar alla klassers förslag, tillägger sin synvinkel och väljer ut tillsammans med handledande lärare de bästa förslagen (2-3st). Elevkåren (2-3 representanter) presenterar resultatet för elevvården. Klassernas elevkårsrepresentanter informerar sin klass om de valda förslagen.
5. Elevvården går igenom förslagen och bestämmer tillsammans med rektorn vilka förslag som genomförs, söker samarbetspartners, ger feedback till klasserna och instruerar om fortsättningen mm. Rektorn informerar vårdnadshavare och skolans elever och lärare.
6. Arbetet genomförs med hjälp av strukturer inom skolhuset (elevvård, årskursteam, elevkår, skolbespisningen, HoS mm. Även externa aktörer aktiveras vid behov.
7. Utvärdering av arbetet tillsammans med eleverna, elevkåren och elevvården.

Hur informerar vi?

# Källhagens skola, resultatet av enkäten Hälsa i skolan

Vad är  
enkäten  
Hälsa i  
skolan?

Vad hände  
sen?

Hur jobbar vi  
med  
enkäten?

Detta bör vi  
jobba med

Vad kan  
hemmen göra?

Vad säger  
eleverna?

Positiva  
iakttagelser

Källhagens skola våren  
2022/MLE



## Vad gör vi redan nu?

		2017			2019			2021		
		Lohjan kaupunki	Ak 8-9 i grundl. utb., hela landet	Källhagens skola	Lohjan kaupunki	Ak 8-9 i grundl. utb., hela landet	Källhagens skola	Lohjan kaupunki	Ak 8-9 i grundl. utb., hela landet	Källhagens skola
Delaktighet	Upplever sig vara en viktig del av klassgemenskapen, %	59,1	63,7	70,1	52,4	56,6	62,6	49,6	54,7	54,7
	Upplever sig vara en viktig del av skolgemenskapen, %	49,1	54,7	60,2	38,4	43,1	51,4	38,2	40,6	48,0
	Upplever sig inte vara en viktig del av vare sig skolgemenskapen eller klassgemenskapen, %	10,0	9,3	6,9	13,2	11,7	0,9	14,0	12,6	13,4
	Upplever sig vara en viktig del av närsamhället, %	83,9	85,9	82,5						
	Känner att dagliga sysselsättning är betydelsefull, %				64,0	65,7	65,0	59,8	59,8	50,4
	Får positiv respons på det han/hon gör, %				70,7	71,6	69,0	69,2	67,5	67,8
	Ingår i en grupp eller en gemenskap som är viktig för honom/henne, %				69,7	73,0	75,8	69,9	68,4	66,7
	Känner att andra människor behöver honom/henne, %				66,5	68,3	66,7	64,3	63,1	62,3
	Känner att kan påverka sitt eget liv, %				82,1	81,8	84,8	76,2	77,1	66,4
	Känner att liv har ett syfte, %				69,3	69,7	69,7	64,7	64,3	59,3
	Känner att kan eftersträva sådant som är viktigt, %				77,4	78,2	82,8	73,8	73,0	66,4
	Känner att får hjälp när han/hon verkligen behöver det, %				79,4	79,3	82,8	75,1	73,2	73,5
	Upplever att man litar på honom/henne, %				80,4	79,8	83,8	77,6	76,2	75,4
	Känner att kan påverka vissa saker i livsmiljö, %				74,4	74,7	75,8	72,1	70,4	68,7

Valda filter

Indikatorer Valfärd, delaktighet och fritid

Kuben uppdaterad 28.12.2021

(c) Institutet för hälsa och välfärd (THL) 2022

## Vad säger eleverna?

## Vad gör vi redan nu?

- vi sätter tid på att bilda nya klasser i samarbete med åk 1-6 skolorna
- vi satsar på att bygga upp samhörigheten. Klasshand-  
ledarlektioner 1/vecka i första  
perioden
- vi uppmuntrar eleverna att påverka  
samsörigheten och trivselsn tex.  
genom att gå med i elevkåren,  
väneleverna och miljöteamet
- vi hör eleverna

## Vad gör vi redan nu?

		2017			2019			2021		
		Lohjan kaupunki	Ak 8-9 i grundl. utb., hela landet	Källhagens skola	Lohjan kaupunki	Ak 8-9 i grundl. utb., hela landet	Källhagens skola	Lohjan kaupunki	Ak 8-9 i grundl. utb., hela landet	Källhagens skola
Delaktighet	Upplever sig vara en viktig del av klassgemenskapen, %	59,1	63,7	70,1	52,4	56,6	62,6	49,6	54,7	54,7
	Upplever sig vara en viktig del av skolgemenskapen, %	49,1	54,7	60,2	38,4	43,1	51,4	38,2	40,6	48,0
	Upplever sig inte vara en viktig del av vare sig skolgemenskapen eller klassgemenskapen, %	10,0	9,3	6,9	13,2	11,7	0,9	14,0	12,6	13,4
	Upplever sig vara en viktig del av närsamhället, %	83,9	85,9	82,5						
	Känner att dagliga sysselsättning är betydelsefull, %				64,0	65,7	65,0	59,8	59,8	50,4
	Får positiv respons på det han/hon gör, %				70,7	71,6	69,0	69,2	67,5	67,8
	Ingår i en grupp eller en gemenskap som är viktig för honom/henne, %				69,7	73,0	75,8	69,9	68,4	66,7
	Känner att andra människor behöver honom/henne, %				66,5	68,3	66,7	64,3	63,1	62,3
	Känner att kan påverka sitt eget liv, %				82,1	81,8	84,8	76,2	77,1	66,4
	Känner att liv har ett syfte, %				69,3	69,7	69,7	64,7	64,3	59,3
	Känner att kan eftersträva sådant som är viktigt, %				77,4	78,2	82,8	73,8	73,0	66,4
	Känner att får hjälp när han/hon verkligen behöver det, %				79,4	79,3	82,8	75,1	73,2	73,5
	Upplever att man litar på honom/henne, %				80,4	79,8	83,8	77,6	76,2	75,4
	Känner att kan påverka vissa saker i livsmiljö, %				74,4	74,7	75,8	72,1	70,4	68,7

Valda filter

Indikatorer Valfärd, delaktighet och fritid

Kuben uppdaterad 28.12.2021

(c) Institutet för hälsa och välfärd (THL) 2022

## Vad säger eleverna?

**Vad säger eleverna? Våren 2021 upplevde 66,4% av våra elever känna att de kan påverka sitt liv. Vad tänker du då du läser detta?**

"Att det finns tillräckligt med saker som man kan göra och ta itu med. Men man behöver också orka, verktyg, vilja och kunskap för att kunna påverka sitt liv. "

"Alla borde kunna påverka sina egna liv."

Det får mig och känna hoppfull"

"Man ger mera friheter och tänker på eleverna"

"Det är bra att elever har känslan av att deras liv kan förändras."

"Bra men kunde vara högre"



## Vad gör vi redan nu?

		2017			2019			2021		
		Lohjan kaupunki	Ak 8-9 i grundl. utb., hela landet	Källhagens skola	Lohjan kaupunki	Ak 8-9 i grundl. utb., hela landet	Källhagens skola	Lohjan kaupunki	Ak 8-9 i grundl. utb., hela landet	Källhagens skola
Delaktighet	Upplever sig vara en viktig del av klassgemenskapen, %	59,1	63,7	70,1	52,4	56,6	62,6	49,6	54,7	54,7
	Upplever sig vara en viktig del av skolgemenskapen, %	49,1	54,7	60,2	38,4	43,1	51,4	38,2	40,6	48,0
	Upplever sig inte vara en viktig del av vare sig skolgemenskapen eller klassgemenskapen, %	10,0	9,3	6,9	13,2	11,7	0,9	14,0	12,6	13,4
	Upplever sig vara en viktig del av närsamhället, %	83,9	85,9	82,5						
	Känner att dagliga sysselsättning är betydelsefull, %				64,0	65,7	65,0	59,8	59,8	50,4
	Får positiv respons på det han/hon gör, %				70,7	71,6	69,0	69,2	67,5	67,8
	Ingår i en grupp eller en gemenskap som är viktig för honom/henne, %				69,7	73,0	75,8	69,9	68,4	66,7
	Känner att andra människor behöver honom/henne, %				66,5	68,3	66,7	64,3	63,1	62,3
	Känner att kan påverka sitt eget liv, %				82,1	81,8	84,8	76,2	77,1	66,4
	Känner att liv har ett syfte, %				69,3	69,7	69,7	64,7	64,3	59,3
	Känner att kan eftersträva sådant som är viktigt, %				77,4	78,2	82,8	73,8	73,0	66,4
	Känner att får hjälp när han/hon verkligen behöver det, %				79,4	79,3	82,8	75,1	73,2	73,5
	Upplever att man litar på honom/henne, %				80,4	79,8	83,8	77,6	76,2	75,4
	Känner att kan påverka vissa saker i livsmiljö, %				74,4	74,7	75,8	72,1	70,4	68,7

Valda filter

Indikatorer Valfärd, delaktighet och fritid

Kuben uppdaterad 28.12.2021

(c) Institutet för hälsa och välfärd (THL) 2022

## Vad säger eleverna?



Vad gör vi redan nu?

## Upplevd hälsa och mental hälsa

	2017			2019			2021			
	Lohjan kaupunki	Åk 8-9 i grundl. utb., hela landet	Källhagens skola	Lohjan kaupunki	Åk 8-9 i grundl. utb., hela landet	Källhagens skola	Lohjan kaupunki	Åk 8-9 i grundl. utb., hela landet	Källhagens skola	
Upplevd hälsa, symtom och sjukdomar	Upplever hälsotillståndet medelmåttigt eller dåligt, %	20,2	19,0	29,4	23,9	21,2	29,5	27,5	26,0	33,1
	Kronisk sjukdom eller hälsoproblem konstaterat av läkare, %	11,2	9,6	14,1	11,3	9,0	14,7			
Mental hälsa	Måttlig eller svår ångest, %	22,7	22,0	18,9	21,9	21,3	24,8	24,0	20,8	23,0
	Nedstämdhet i minst två veckor, %	12,4	12,2	9,9	12,9	12,9	11,5	20,8	19,4	18,9
	Har upplevt positiv psykisk hälsa under de två senaste veckorna, %	17,0	16,7	15,9	18,9	17,8	18,1	25,5	23,9	28,3
	Social ångest, %	21,7	26,9	24,0				24,1	25,5	24,2
	Risk för ätstörningar, %							37,7	35,1	34,4
	Låg självkänsla, %							20,3	20,6	21,1
	Har varit orolig för sitt humör under de senaste 12 månaderna, %							21,7	22,0	27,6
		27,8	27,1	25,8	32,2	30,4	34,7	37,0	35,9	39,5

Valda filter  
Indikatorer

Hälsa

Kuben uppdaterad 28.12.2021  
(c) Institutet för hälsa och välfärd (THL) 2022

Vad säger eleverna?

## Vad gör vi redan nu?

- vi använder oss av en skoldagbok
- vi har klasshandedarlektioner varje vecka i första perioden för åk 7, vi jobbar bl.a. med gruppdynamik och vi-anda
- vi har olika team/grupper för eleverna: elevkår, vänelever, miljöteam (delaktighet, möjligheter att påverka, samhörighet)
- vi har morgonkaffe med ungdomsarbetet 1 dag/vecka
- vi har kuratorstjänster 4-5 dagar/vecka
- vi har hälsovårdartjänster 4-5 dagar/vecka
- vi har psykologtjänster 2 dagar/vecka från och med 1.1.2022
- vi har en skolläkare
- vi har ungdomspsykiatriska poliklinikens mottagning i Källhagens lokaler 2 dagar/vecka
- vi använder oss av barnvårdsföreningens tjänster, smågrupper (#brafiilis)
-

Vad gör vi redan nu?

## Upplevd hälsa och mental hälsa

	2017			2019			2021			
	Lohjan kaupunki	Ak 8-9 i grundl. utb., hela landet	Källhagens skola	Lohjan kaupunki	Ak 8-9 i grundl. utb., hela landet	Källhagens skola	Lohjan kaupunki	Ak 8-9 i grundl. utb., hela landet	Källhagens skola	
Upplevd hälsa, symtom och sjukdomar	Upplever hälsotillståndet medelmåttigt eller dåligt, %	20,2	19,0	29,4	23,9	21,2	29,5	27,5	26,0	33,1
	Kronisk sjukdom eller hälsoproblem konstaterat av läkare, %	11,2	9,6	14,1	11,3	9,0	14,7	24,0	20,8	23,0
Mental hälsa	Måttlig eller svår ångest, %	22,7	22,0	18,9	21,9	21,3	24,8	24,0	20,8	23,0
	Nedstämdhet i minst två veckor, %	12,4	12,2	9,9	12,9	12,9	11,5	20,8	19,4	18,9
	Har upplevt positiv psykisk hälsa under de två senaste veckorna, %	17,0	16,7	15,9	18,9	17,8	18,1	25,5	23,9	28,3
	Social ångest, %	21,7	26,9	24,0				24,1	25,5	24,2
	Risk för ätstörningar, %							37,7	35,1	34,4
	Låg självkänsla, %							20,3	20,6	21,1
	Har varit orolig för sitt humör under de senaste 12 månaderna, %							21,7	22,0	27,6
		27,8	27,1	25,8	32,2	30,4	34,7	37,0	35,9	39,5

Valda filter  
Indikatorer

Hälsa

Kuben uppdaterad 28.12.2021  
(c) Institutet för hälsa och välfärd (THL) 2022

Vad säger eleverna?

## Vad säger eleverna? Hur kan vi tillsammans jobba för att allt fler skulle må bra?

"Kanske få något rum var de är lungt var man kan vara"

"Kanske mindre stress från skolan, såklart kan man inte ta bort prov och läxor men man skulle kunna minska tillexempel läxor och tala mera om psykiska hälsan (t.ex. i hälsokunskapen)"

"Satsa på gemenskapen i skolan. Gemensamma temadagar om välmående kunde införas."

"Sluta mobbningen och göra åt saken något och alla borde ha bra hemma, man borde fråga mer hur de går hemma."

"Uppmärksamma att det påriktigt finns "Psykiska svårigheter", sluta skämta om självska debeteende n och sådant som påverkar andras mentala hälsa."

"Man måste lära känna sig själv och lära handskas med sina känslor. En känsla kan gå över om man känner att man har kontroll över den."

Vad gör vi redan nu?

## Upplevd hälsa och mental hälsa

	2017			2019			2021			
	Lohjan kaupunki	Ak 8-9 i grundl. utb., hela landet	Källhagens skola	Lohjan kaupunki	Ak 8-9 i grundl. utb., hela landet	Källhagens skola	Lohjan kaupunki	Ak 8-9 i grundl. utb., hela landet	Källhagens skola	
Upplevd hälsa, symtom och sjukdomar	Upplever hälsotillståndet medelmåttigt eller dåligt, %	20,2	19,0	29,4	23,9	21,2	29,5	27,5	26,0	33,1
	Kronisk sjukdom eller hälsoproblem konstaterat av läkare, %	11,2	9,6	14,1	11,3	9,0	14,7	24,0	20,8	23,0
Mental hälsa	Måttlig eller svår ångest, %	22,7	22,0	18,9	21,9	21,3	24,8	20,8	19,4	18,9
	Nedstämdhet i minst två veckor, %	12,4	12,2	9,9	12,9	12,9	11,5	20,8	19,4	18,9
	Har upplevt positiv psykisk hälsa under de två senaste veckorna, %	17,0	16,7	15,9	18,9	17,8	18,1	25,5	23,9	28,3
	Social ångest, %	21,7	26,9	24,0				24,1	25,5	24,2
	Risk för ätstörningar, %							37,7	35,1	34,4
	Låg självkänsla, %							20,3	20,6	21,1
	Har varit orolig för sitt humör under de senaste 12 månaderna, %							21,7	22,0	27,6
		27,8	27,1	25,8	32,2	30,4	34,7	37,0	35,9	39,5

Valda filter  
Indikatorer

Hälsa

Kuben uppdaterad 28.12.2021  
(c) Institutet för hälsa och välfärd (THL) 2022

Vad säger eleverna?





Vad gör vi  
redan nu?

		2017			2019			2021		
		Lohjan kaupunki	Ak 8-9 i grundl. utb., hela landet	Källhagens skola	Lohjan kaupunki	Ak 8-9 i grundl. utb., hela landet	Källhagens skola	Lohjan kaupunki	Ak 8-9 i grundl. utb., hela landet	Källhagens skola
Tobak	Röker dagligen, %	8,1	6,9	9,5	7,5	5,6	6,4	6,1	5,3	2,8
	Använder snus dagligen, %	4,3	4,5	7,3	7,5	5,0	7,3	5,1	3,8	3,4
Alkohol och droger	Nykterhet, %	54,8	62,4	37,0	56,2	60,7	55,7	61,8	65,8	56,8
	Ordentligt berusad minst en gång i månaden, %	10,6	10,2	8,7	12,1	9,5	4,5	11,6	8,8	12,2
	Använder alkohol varje vecka, %	6,1	4,9	7,9	5,4	4,3	2,7	5,1	4,0	1,4
	Har prövat cannabis åtminstone en gång, %	9,4	7,5	5,6	11,4	8,6	7,3	10,8	7,7	10,0
	Har prövat cannabis minst två gånger, %	5,9	4,8	4,0	8,2	5,7	3,7	6,6	5,1	5,0
	Lätt att skaffa droger den egna orten, %	41,3	38,8	30,2	52,9	48,1	34,9	46,5	47,0	41,8
	Godkänner rökning bland jämnåriga, %	27,6	25,9	28,8	27,3	25,2	30,3	25,6	23,3	21,5
	Godkänner snusning bland jämnåriga, %	29,8	27,7	33,6	30,9	27,0	33,0	26,0	23,2	20,8
	Godkänner rökning av e-cigaretter bland jämnåriga, %	41,9	37,8	46,4	36,8	34,7	39,4	28,7	29,0	30,0
	Godkänner att jämnåriga dricker små mängder alkohol, %	56,6	54,6	66,9	61,3	56,3	70,6	57,9	55,2	60,0
Godkänner att jämnåriga dricker alkohol för att berusa sig, %	23,1	23,8	30,1	26,7	25,0	29,6	26,6	23,9	28,0	
Godkänner rökning av marijuana (cannabis) bland jämnåriga, %	12,5	10,8	11,3	12,9	12,4	7,4	12,2	11,1	16,7	

Valda filter  
Indikatorer

Levnadsvanor

Kuben uppdaterad 28.12.2021  
(c) Institutet för hälsa och välfärd (THL) 2022

Vad säger  
eleverna?  
2

Vad säger  
eleverna?  
1

## Vad gör vi redan nu?

- vi reagerar
- vi har rusmedelslektioner/diskussioner inom ämnet hälsokunskap
- vi har Hubu-lektioner <https://ehyt.fi/sv/for-skolor/hogstadieskolor/hubu-lektioner-personal-och-foraldrarnaten/>
- Kondis-lektioner <https://www.kondis.net/>
- vi ordnar stadens rusmedelslektioner
- vi samarbetar med kommunernas ungdomsarbete och rusmedelsarbete
- vi samarbetar med polisen, barnskyddet och socialt arbete, stadens rusmedelsarbetare
- vi reagerar enligt stadens Rusmedelsstig

Rusmedelsstigen



## FÖRFARINGSSÄTT I DROGFRÅGOR VID GRUNDSKOLORNA I LOJO uppdaterad mars 2019

### 1. TOBAK/SNUS

- Fostrande samtal, kom ihåg att anteckna i Wilma.
- Klasshandledaren kontaktar hemmet per telefon under samma dag.
- Anmäl ärendet till skolhälsovårdaren.

### 2. FARHÅGOR OM ATT ELEVEN ANVÄNDER RUSMEDEL (ALKOHOL, DROGER ELLER LÄKEMEDEL)

- Diskutera med den unga om dina farhågor.
- Börja i stil med "Jag är bekymrad/Jag har vissa farhågor" och berätta exakt vad du är orolig för och varför.
- Fråga tydligt om eleven använder alkohol eller droger.
- Berätta för eleven att du kommer att kontakta: 1. Hemmet (fråga lov till anteckning i elevvårdsjournalen), 2. Skolans elevvårdspersonal, 3. klasshandledaren och 4. barnskyddet .
- Kom vid behov överens om det fortsatta arbetet; vem tar ledaransvaret i elevens ärende och samlar expertgruppen.
- Anteckna samtalet i Wilma (elevvårdsjournalen!) och låt vid behov en annan vuxen vara närvarande (vem, när, vad talade ni om).

### 3. MISSTANKE OM ATT ELEVEN ÄR PÅVERKAD I SKOLAN

- Kontakta rektorn eller en prorektor omedelbart.
- Rektorn kallar vårdnadshavaren (eller en person utsedd av vårdnadshavaren), vid behov avlägsnas barnet ur skolan för resten av dagen.
- Ifall vårdnadshavare in kan nås, tas kontakt med barnskyddets jour 0500 486 101 (utanför tjänstetid 09 1642 430)
- Från fall till fall avgörs vem som gör barnskyddsanmälan för skolans räkning.
- Rektorn ger en skriftlig varning.
- Underrätta alltid elevvårdspersonalen om händelsen.
- Skriv ett PM över händelsen i wilma (elevvårdsjournalen).
- Kom vid behov överens om det fortsatta arbetet; vem tar ledaransvaret i elevens ärende och samlar expertgruppen.
- Skolan tillhandahåller vi behov en mätare för blåstest.

### 4. GRUNDAD ANLEDNING TILL MISSTANKE OM ATT DROGER BJUDS UT, FÖRMEDLAS ELLER SÄLJS I SKOLAN

- Kontakta rektorn.
- Rektorn underrättar polisen om saken (Jani Salminen, 0295 436 142).
- Om saken förekommer mer allmänt, ska elevvårdsgruppen för kollektivet behandla ärendet.

- Rektorn anmäler varje 3. och 4. Fall för undervisningschefen ([liisa.saarniniemi@lohja.fi](mailto:liisa.saarniniemi@lohja.fi))
- Rusmedelsarbetaren kan konsulteras vid behov (Helena Sipiläinen, 050 521 1049)

## Vad gör vi redan nu?

- vi reagerar
- vi har rusmedelslektioner/diskussioner inom ämnet hälsokunskap
- vi har Hubu-lektioner <https://ehyt.fi/sv/for-skolor/hogstadieskolor/hubu-lektioner-personal-och-foraldrarnaten/>
- Kondis-lektioner <https://www.kondis.net/>
- vi ordnar stadens rusmedelslektioner
- vi samarbetar med kommunernas ungdomsarbete och rusmedelsarbete
- vi samarbetar med polisen, barnskyddet och socialt arbete, stadens rusmedelsarbetare
- vi reagerar enligt stadens Rusmedelsstig

Rusmedelsstigen

Vad gör vi  
redan nu?

		2017			2019			2021		
		Lohjan kaupunki	Ak 8-9 i grundl. utb., hela landet	Källhagens skola	Lohjan kaupunki	Ak 8-9 i grundl. utb., hela landet	Källhagens skola	Lohjan kaupunki	Ak 8-9 i grundl. utb., hela landet	Källhagens skola
Tobak	Röker dagligen, %	8,1	6,9	9,5	7,5	5,6	6,4	6,1	5,3	2,8
	Använder snus dagligen, %	4,3	4,5	7,3	7,5	5,0	7,3	5,1	3,8	3,4
Alkohol och droger	Nykterhet, %	54,8	62,4	37,0	56,2	60,7	55,7	61,8	65,8	56,8
	Ordentligt berusad minst en gång i månaden, %	10,6	10,2	8,7	12,1	9,5	4,5	11,6	8,8	12,2
	Använder alkohol varje vecka, %	6,1	4,9	7,9	5,4	4,3	2,7	5,1	4,0	1,4
	Har prövat cannabis åtminstone en gång, %	9,4	7,5	5,6	11,4	8,6	7,3	10,8	7,7	10,0
	Har prövat cannabis minst två gånger, %	5,9	4,8	4,0	8,2	5,7	3,7	6,6	5,1	5,0
	Lätt att skaffa droger den egna orten, %	41,3	38,8	30,2	52,9	48,1	34,9	46,5	47,0	41,8
	Godkänner rökning bland jämnåriga, %	27,6	25,9	28,8	27,3	25,2	30,3	25,6	23,3	21,5
	Godkänner snusning bland jämnåriga, %	29,8	27,7	33,6	30,9	27,0	33,0	26,0	23,2	20,8
	Godkänner rökning av e-cigaretter bland jämnåriga, %	41,9	37,8	46,4	36,8	34,7	39,4	28,7	29,0	30,0
	Godkänner att jämnåriga dricker små mängder alkohol, %	56,6	54,6	66,9	61,3	56,3	70,6	57,9	55,2	60,0
	Godkänner att jämnåriga dricker alkohol för att berusa sig, %	23,1	23,8	30,1	26,7	25,0	29,6	26,6	23,9	28,0
Godkänner rökning av marijuana (cannabis) bland jämnåriga, %	12,5	10,8	11,3	12,9	12,4	7,4	12,2	11,1	16,7	

Valda filter  
Indikatorer

Levnadsvanor

Kuben uppdaterad 28.12.2021  
(c) Institutet för hälsa och välfärd (THL) 2022

Vad säger  
eleverna?

2

Vad säger  
eleverna?

1

## Vad säger eleverna?

"Jag tycker att det är chockerande. Man borde ha mera info om hur farligt rusmedel är för unga människor. Föräldrar borde informeras om rusmedelsanvändning"

"Själv är jag mycket berusad 2 gånger i veckan och jag tycker det är bra att rymma från realiteten och bara tänk på sig själv."

"Jag tycker att det är chockerande. Jag vet att en hel del håller på med sånt och jag själv kan inte tolerera sådant. Jag tycker att skolan försöker påverka detta redan mycket, men tyvärr så har detta nog ingen påverkan. Istället tycker jag att föräldrarna borde ha koll på sina barn och istället på det sättet att lärarna skulle kunna informera föräldrar på t.ex föräldra möten om detta. För då går det direkt till dem."

"Se till ett det finns en trygg plats i skolan var elever kan få lära sig om säker användning och kunna tala om det ligger underliggande problem bakom berusandet."

"Polisen på besök i skolan och diskutera ämnet med grupperna."

"Man kan säkert typ köpa de från langare det finns ju så många och alkohol köper ju föräldrar också. Och int är jag överraskad av att flera tycker man borde få röka marijuana"

"Vuxna ska reagera och man borde ta reda på varifrån man får drogerna. De är okej att dricka, men driger går lite över."

Vad gör vi  
redan nu?

	2017			2019			2021		
	Lohjan kaupunki	Ak 8-9 i grundl. utb., hela landet	Källhagens skola	Lohjan kaupunki	Ak 8-9 i grundl. utb., hela landet	Källhagens skola	Lohjan kaupunki	Ak 8-9 i grundl. utb., hela landet	Källhagens skola
<b>Tobak</b>									
Röker dagligen, %	8,1	6,9	9,5	7,5	5,6	6,4	6,1	5,3	2,8
Använder snus dagligen, %	4,3	4,5	7,3	7,5	5,0	7,3	5,1	3,8	3,4
<b>Alkohol och droger</b>									
Nykterhet, %	54,8	62,4	37,0	56,2	60,7	55,7	61,8	65,8	56,8
Ordentligt berusad minst en gång i månaden, %	10,6	10,2	8,7	12,1	9,5	4,5	11,6	8,8	12,2
Använder alkohol varje vecka, %	6,1	4,9	7,9	5,4	4,3	2,7	5,1	4,0	1,4
Har prövat cannabis åtminstone en gång, %	9,4	7,5	5,6	11,4	8,6	7,3	10,8	7,7	10,0
Har prövat cannabis minst två gånger, %	5,9	4,8	4,0	8,2	5,7	3,7	6,6	5,1	5,0
Lätt att skaffa droger den egna orten, %	41,3	38,8	30,2	52,9	48,1	34,9	46,5	47,0	41,8
Godkänner rökning bland jämnåriga, %	27,6	25,9	28,8	27,3	25,2	30,3	25,6	23,3	21,5
Godkänner snusning bland jämnåriga, %	29,8	27,7	33,6	30,9	27,0	33,0	26,0	23,2	20,8
Godkänner rökning av e-cigaretter bland jämnåriga, %	41,9	37,8	46,4	36,8	34,7	39,4	28,7	29,0	30,0
Godkänner att jämnåriga dricker små mängder alkohol, %	56,6	54,6	66,9	61,3	56,3	70,6	57,9	55,2	60,0
Godkänner att jämnåriga dricker alkohol för att berusa sig, %	23,1	23,8	30,1	26,7	25,0	29,6	26,6	23,9	28,0
Godkänner rökning av marijuana (cannabis) bland jämnåriga, %	12,5	10,8	11,3	12,9	12,4	7,4	12,2	11,1	16,7

Valda filter  
Indikatorer

Levnadsvanor

Kuben uppdaterad 28.12.2021  
(c) Institutet för hälsa och välfärd (THL) 2022

Vad säger  
eleverna?

2

Vad säger  
eleverna?

1

## Vad säger eleverna? 2

"Informera om hur farligt cannabis är. Speciellt för hjärnans utveckling. Man ska inte endast säga att det är farligt. Man ska berätta allt som cannabis kan göra för att förstöra kroppen."

"Jag sku inte godkänna det i mitt sällskap. Om personen är påverkad skulle jag inte våga lämna hen ensam, men skulle säga till om hen började göra det när jag är där och skulle avlägsna mig. När man går till byn, så finns det personer vem man kan köpa av. Vissa säljer tex tobak och snus i skolan."

"Tänker att det är ganska många om borde reagera, polisen och man får alkohol av föräldrarnas alkohol utan att dom märker "

"Utköpare och sådana som odlar. Lite roligt att en 15 åring kan få tag på droger medan polisen har svårt att få tag på dem"

"alkohol är farligare än cannabis, borde jobba mer me alkohol"

"Usch, föräldrarna och läraren. Man kan få alkohol av äldre som sina systrar om de dricker också eller på nätet fråga av nån som man vet att har."



Vad gör vi  
redan nu?

		2017			2019			2021		
		Lohjan kaupunki	Ak 8-9 i grundl. utb., hela landet	Källhagens skola	Lohjan kaupunki	Ak 8-9 i grundl. utb., hela landet	Källhagens skola	Lohjan kaupunki	Ak 8-9 i grundl. utb., hela landet	Källhagens skola
Tobak	Röker dagligen, %	8,1	6,9	9,5	7,5	5,6	6,4	6,1	5,3	2,8
	Använder snus dagligen, %	4,3	4,5	7,3	7,5	5,0	7,3	5,1	3,8	3,4
Alkohol och droger	Nykterhet, %	54,8	62,4	37,0	56,2	60,7	55,7	61,8	65,8	56,8
	Ordentligt berusad minst en gång i månaden, %	10,6	10,2	8,7	12,1	9,5	4,5	11,6	8,8	12,2
	Använder alkohol varje vecka, %	6,1	4,9	7,9	5,4	4,3	2,7	5,1	4,0	1,4
	Har prövat cannabis åtminstone en gång, %	9,4	7,5	5,6	11,4	8,6	7,3	10,8	7,7	10,0
	Har prövat cannabis minst två gånger, %	5,9	4,8	4,0	8,2	5,7	3,7	6,6	5,1	5,0
	Lätt att skaffa droger den egna orten, %	41,3	38,8	30,2	52,9	48,1	34,9	46,5	47,0	41,8
	Godkänner rökning bland jämnåriga, %	27,6	25,9	28,8	27,3	25,2	30,3	25,6	23,3	21,5
	Godkänner snusning bland jämnåriga, %	29,8	27,7	33,6	30,9	27,0	33,0	26,0	23,2	20,8
	Godkänner rökning av e-cigaretter bland jämnåriga, %	41,9	37,8	46,4	36,8	34,7	39,4	28,7	29,0	30,0
	Godkänner att jämnåriga dricker små mängder alkohol, %	56,6	54,6	66,9	61,3	56,3	70,6	57,9	55,2	60,0
	Godkänner att jämnåriga dricker alkohol för att berusa sig, %	23,1	23,8	30,1	26,7	25,0	29,6	26,6	23,9	28,0
Godkänner rökning av marijuana (cannabis) bland jämnåriga, %	12,5	10,8	11,3	12,9	12,4	7,4	12,2	11,1	16,7	

Valda filter  
Indikatorer

Levnadsvanor

Kuben uppdaterad 28.12.2021  
(c) Institutet för hälsa och välfärd (THL) 2022

Vad säger  
eleverna?  
2

Vad säger  
eleverna?  
1



		Lohjan kaupunki	Ak 8-9 i grundl. utb., hela landet	Källhagens skola 2017	Lohjan kaupunki	Ak 8-9 i grundl. utb., hela landet	Källhagens skola 2019	Lohjan kaupunki	Ak 8-9 i grundl. utb., hela landet	Källhagens skola 2021
Mobbning i skolan	Har mobbats minst en gång i veckan, %	8,2	5,8	6,2	8,0	5,5	9,7	7,8	5,9	6,0
	Har inte mobbats i skolan under läsåret, %	67,3	74,8	70,5	72,5	75,2	73,5	69,5	75,1	79,3
	Har inte deltagit i mobbning av andra elever, %	73,7	80,5	78,1	79,0	82,4	83,0	85,2	87,1	91,3
	Deltagit i skolmobbning minst en gång i veckan, %	4,6	3,4	4,7	4,2	3,0	0,9	4,6	2,8	3,3
	Har berättat om skolmobbning för en vuxen i skolan under terminen, %	26,0	25,6	20,9				32,2	31,8	30,4
	Efter att ha berättat har mobbningen fortsatt eller blivit värre, %	21,2	29,1 ..					32,9	29,5 ..	
	Efter att ha berättat har mobbningen upphört eller minskat, %	70,6	52,8 ..					47,1	50,1 ..	
	Den mobbade har utsatts för kränkande benämningar, gjorts till åtlöje eller retats, %	72,8	68,3	71,4				70,8	68,6	66,7
	Den mobbade har ignorerats eller uteslutits ur kompisgänget, %	45,6	45,2	50,0				45,7	47,0	63,6
	Den mobbade har blivit slagen, sparkad eller skuffad, %	26,7	23,6	28,2				24,8	22,7	23,8
	Lögner om den mobbade har spridits, %	36,5	38,7	38,5				44,9	40,4	54,5
	Den mobbade har blivit bestulen på pengar eller saker eller fått saker förstörda, %	17,7	16,5	..				16,9	14,4	27,3
	Den mobbade har blivit hotad eller tvingad, %	11,9	13,2 ..					17,2	14,2	30,0
	Den mobbade har förolämpats med miner eller gester, %	44,1	43,6	35,0				49,4	46,6	50,0
	Mobbning via mobiltelefon eller internet, %	27,2	28,9	25,6				32,0	30,9	42,9
	Ofredande och våld	Upplevt fysiskt hot under det senaste året, %				18,2	17,0	12,3	19,8	16,1
Upplevt sexuellt våld under året, %					8,2	7,1	4,8	11,5	9,4	14,0
Upplevt störande sexuella förslag eller sexuellt ofredande, %					24,9	20,6	26,4	33,7	30,2	27,9
Upplevt sexuellt ofredande i skolan under året, %		6,8	4,0	8,9	5,4	4,0	3,8	7,3	5,5	10,7
Upplevt sexuellt ofredande per telefon eller på internet under året, %		13,4	12,0	13,7	21,3	16,9	20,0	29,1	25,9	20,7
Upplevt sexuellt ofredande i en offentlig lokal under året, %	8,0	7,8	7,3	9,0	7,8	8,6	15,1	12,7	10,9	

Valda filter

Indikatorer

Uppväxtmiljöns trygghet

Kuben uppdaterad 28.12.2021

(c) Institutet för hälsa och välfärd (THL) 2022

Vad säger eleverna?

örebrobyggande  
arbete

## Vad gör vi redan nu?

K-O

- vi har ett antimobbningsteam
- vi använder oss av K-O-arbetet
- vi har möjlighet till gatumedling
- vi har nära samarbete med polisen, ungdomsarbetet, barnskyddet etc.
- Ankarverksamhet <https://ankkuritoiminta.fi/sv/framsida>

## Vad är K-O?

Då det finns mobbningsfall som blir långa och svåra och som det är svårt att få ett slut på så behövs det mångprofessionellt arbete i skolan. För varje enskilt fall bildar man ett K-O-team som arbetar med de elever som fallet rör. Teamet har en utsedd ansvarsperson som koordinerar arbetet. Eleverna som berörs får stöd på olika nivåer och samarbetet med hemmen är aktivt. I ett K-O team finns representanter för elevvården (kurator, hälsovårdare och psykolog), pedagogiskt arbete, socialarbete, familjerådgivning, ungdomsarbete och polis. Varje elev har en egen stödperson i processen att lösa konflikten.

Läs mera här: <https://asemanlapset.fi/sv/>

örebrobyggande  
arbete

## Vad gör vi redan nu?

K-O

- vi har ett antimobbningsteam
- vi använder oss av K-O-arbetet
- vi har möjlighet till gatumedling
- vi har nära samarbete med polisen, ungdomsarbetet, barnskyddet etc.
- Ankarverksamhet <https://ankkuritoiminta.fi/sv/framsida>

FÖREBYGGANDE ARBETSMETODER MED MÅL ATT VARA EN SKOLA MED  
GODA SOCIALA RELATIONER OCH EN SKOLA MED HÖG ELEVDELAKTIGHET:

I förebyggande syfte satsar skolan på bland annat följande:

- ökar säkerhet och arbetsro
- skapar bättre atmosfär
- minskar på isolering
- minskar på orättvisor
- stöder samhörighet
- ökar moral och självkänsla
- ökar delaktighet
- minskar på mobbning
- inte är konflikträdd
- inte delar ut straff
- undviker stigmatisering, eftersom det inte finns behov av att peka ut någon som offer eller skyldig
- stöder personalens pedagogiska arbete
- har tydliga ordningsregler
- har gemensamt överenskomna principer bland personalen för tex rastverksamhet och lunchtider mm
- har goda relationer bland elever, mellan lärare och elev samt mellan övrig personal och elev
- har effektiv rastövervakning
- har vänelevsverksamhet
- har KiVa-lektioner
- infört kamratmedling
- delger information till elevers vårdnadshavare
- har en trygg studiemiljö

örebrobyggande  
arbete

## Vad gör vi redan nu?

K-O

- vi har ett antimobbningsteam
- vi använder oss av K-O-arbetet
- vi har möjlighet till gatumedling
- vi har nära samarbete med polisen, ungdomsarbetet, barnskyddet etc.
- Ankarverksamhet <https://ankkuritoiminta.fi/sv/framsida>



		Lohjan kaupunki	Ak 8-9 i grundl. utb., hela landet	Källhagens skola 2017	Lohjan kaupunki	Ak 8-9 i grundl. utb., hela landet	Källhagens skola 2019	Lohjan kaupunki	Ak 8-9 i grundl. utb., hela landet	Källhagens skola 2021
Mobbning i skolan	Har mobbats minst en gång i veckan, %	8,2	5,8	6,2	8,0	5,5	9,7	7,8	5,9	6,0
	Har inte mobbats i skolan under läsåret, %	67,3	74,8	70,5	72,5	75,2	73,5	69,5	75,1	79,3
	Har inte deltagit i mobbning av andra elever, %	73,7	80,5	78,1	79,0	82,4	83,0	85,2	87,1	91,3
	Deltagit i skolmobbning minst en gång i veckan, %	4,6	3,4	4,7	4,2	3,0	0,9	4,6	2,8	3,3
	Har berättat om skolmobbning för en vuxen i skolan under terminen, %	26,0	25,6	20,9				32,2	31,8	30,4
	Efter att ha berättat har mobbningen fortsatt eller blivit värre, %	21,2	29,1	..				32,9	29,5	..
	Efter att ha berättat har mobbningen upphört eller minskat, %	70,6	52,8	..				47,1	50,1	..
	Den mobbade har utsatts för kränkande benämningar, gjorts till åtlöje eller retats, %	72,8	68,3	71,4				70,8	68,6	66,7
	Den mobbade har ignorerats eller uteslutits ur kompisgänget, %	45,6	45,2	50,0				45,7	47,0	63,6
	Den mobbade har blivit slagen, sparkad eller skuffad, %	26,7	23,6	28,2				24,8	22,7	23,8
	Lögner om den mobbade har spridits, %	36,5	38,7	38,5				44,9	40,4	54,5
	Den mobbade har blivit bestulen på pengar eller saker eller fått saker förstörda, %	17,7	16,5	..				16,9	14,4	27,3
	Den mobbade har blivit hotad eller tvingad, %	11,9	13,2	..				17,2	14,2	30,0
	Den mobbade har förolämpats med miner eller gester, %	44,1	43,6	35,0				49,4	46,6	50,0
	Mobbning via mobiltelefon eller internet, %	27,2	28,9	25,6				32,0	30,9	42,9
	Ofredande och våld	Upplevt fysiskt hot under det senaste året, %				18,2	17,0	12,3	19,8	16,1
Upplevt sexuellt våld under året, %					8,2	7,1	4,8	11,5	9,4	14,0
Upplevt störande sexuella förslag eller sexuellt ofredande, %					24,9	20,6	26,4	33,7	30,2	27,9
Upplevt sexuellt ofredande i skolan under året, %		6,8	4,0	8,9	5,4	4,0	3,8	7,3	5,5	10,7
Upplevt sexuellt ofredande per telefon eller på internet under året, %		13,4	12,0	13,7	21,3	16,9	20,0	29,1	25,9	20,7
Upplevt sexuellt ofredande i en offentlig lokal under året, %	8,0	7,8	7,3	9,0	7,8	8,6	15,1	12,7	10,9	

Valda filter

Indikatorer

Uppväxtmiljöns trygghet

Kuben uppdaterad 28.12.2021

(c) Institutet för hälsa och välfärd (THL) 2022

Vad säger eleverna?

## Vad säger eleverna? Hur ska vi jobba för att allt färre mobbas?

"Ha ordentliga konsekvenser."

"Jo detta är mobbning" för mobbaren kanske inte tänker på att hen faktist mobbar."

"Någon slags system där man kan skicka meddelanden åt lärare, kanske anonymt"

"Man kunde tala mera om mobbning och vad det kan leda till"

"Ha ordentliga konsekvenser. "

"Mer rastvakter."

"Vara trygga personer till eleverna"

"Framst med att försöka få mobbningsfallen att komma och söka hjälp. Fast jag vet att det är svårt så tycker jag att det skulle vara den bästa idén."

		Lohjan kaupunki	Ak 8-9 i grundl. utb., hela landet	Källhagens skola 2017	Lohjan kaupunki	Ak 8-9 i grundl. utb., hela landet	Källhagens skola 2019	Lohjan kaupunki	Ak 8-9 i grundl. utb., hela landet	Källhagens skola 2021
Mobbning i skolan	Har mobbats minst en gång i veckan, %	8,2	5,8	6,2	8,0	5,5	9,7	7,8	5,9	6,0
	Har inte mobbats i skolan under läsåret, %	67,3	74,8	70,5	72,5	75,2	73,5	69,5	75,1	79,3
	Har inte deltagit i mobbning av andra elever, %	73,7	80,5	78,1	79,0	82,4	83,0	85,2	87,1	91,3
	Deltagit i skolmobbning minst en gång i veckan, %	4,6	3,4	4,7	4,2	3,0	0,9	4,6	2,8	3,3
	Har berättat om skolmobbning för en vuxen i skolan under terminen, %	26,0	25,6	20,9				32,2	31,8	30,4
	Efter att ha berättat har mobbningen fortsatt eller blivit värre, %	21,2	29,1 ..					32,9	29,5 ..	
	Efter att ha berättat har mobbningen upphört eller minskat, %	70,6	52,8 ..					47,1	50,1 ..	
	Den mobbade har utsatts för kränkande benämningar, gjorts till åtlöje eller retats, %	72,8	68,3	71,4				70,8	68,6	66,7
	Den mobbade har ignorerats eller uteslutits ur kompisgänget, %	45,6	45,2	50,0				45,7	47,0	63,6
	Den mobbade har blivit slagen, sparkad eller skuffad, %	26,7	23,6	28,2				24,8	22,7	23,8
	Lögner om den mobbade har spridits, %	36,5	38,7	38,5				44,9	40,4	54,5
	Den mobbade har blivit bestulen på pengar eller saker eller fått saker förstörda, %	17,7	16,5	..				16,9	14,4	27,3
	Den mobbade har blivit hotad eller tvingad, %	11,9	13,2 ..					17,2	14,2	30,0
	Den mobbade har förolämpats med miner eller gester, %	44,1	43,6	35,0				49,4	46,6	50,0
	Mobbning via mobiltelefon eller internet, %	27,2	28,9	25,6				32,0	30,9	42,9
	Ofredande och våld	Upplevt fysiskt hot under det senaste året, %				18,2	17,0	12,3	19,8	16,1
Upplevt sexuellt våld under året, %					8,2	7,1	4,8	11,5	9,4	14,0
Upplevt störande sexuella förslag eller sexuellt ofredande, %					24,9	20,6	26,4	33,7	30,2	27,9
Upplevt sexuellt ofredande i skolan under året, %		6,8	4,0	8,9	5,4	4,0	3,8	7,3	5,5	10,7
Upplevt sexuellt ofredande per telefon eller på internet under året, %		13,4	12,0	13,7	21,3	16,9	20,0	29,1	25,9	20,7
Upplevt sexuellt ofredande i en offentlig lokal under året, %	8,0	7,8	7,3	9,0	7,8	8,6	15,1	12,7	10,9	

Valda filter

Indikatorer

Uppväxtmiljöns trygghet

Kuben uppdaterad 28.12.2021

(c) Institutet för hälsa och välfärd (THL) 2022

Vad säger eleverna?



# Vad gör vi redan nu?

	2017			2019			2021		
	Lohjan kaupunki Ak 8-9 i grundl. utb., hela landet	Källhagens skola	Lohjan kaupunki Ak 8-9 i grundl. utb., hela landet	Källhagens skola	Lohjan kaupunki Ak 8-9 i grundl. utb., hela landet	Källhagens skola	Lohjan kaupunki Ak 8-9 i grundl. utb., hela landet	Källhagens skola	
<b>Stöd och hjälp för att må bra</b>									
Fått stöd och hjälp för att må bra av en skolhälsovårdare under läsåret, %	86,2	88,8	76,2	87,9	88,8	82,4	77,1	84,1	60,0
Fått stöd och hjälp för att må bra av en skolläkare under läsåret, %	80,2	83,5	70,6	85,5	82,4	70,8	73,3	77,5	60,9
Fått stöd och hjälp för att må bra av en skolpsykolog under läsåret, %	65,9	69,5	57,1	73,8	70,2	54,5	58,1	64,2	55,2
Fått stöd och hjälp för att må bra av en skolkurator under läsåret, %	74,3	74,8	65,6	79,5	75,9	66,7	68,5	70,3	46,4
Fått stöd och hjälp för att må bra av en lärare under läsåret, %	80,6	80,8	81,6	85,5	81,6	81,3	77,2	77,3	68,0
Hade behövt men inte fått stöd och hjälp för att må bra av en skolhälsovårdare under läsåret, %	13,8	11,2	23,8	12,1	11,2	17,6	22,9	15,9	40,0
Hade behövt men inte fått stöd och hjälp för att må bra av en skolläkare under läsåret, %	19,8	16,5	29,4	14,5	17,6	29,2	26,7	22,5	39,1
Hade behövt men inte fått stöd och hjälp för att må bra av en skolpsykolog under läsåret, %	34,1	30,5	42,9	26,3	29,8	45,5	41,9	35,8	44,8
Hade behövt men inte fått stöd och hjälp för att må bra av en skolkurator under läsåret, %	25,7	25,2	34,4	20,5	24,1	33,3	31,5	29,7	53,6
Hade behövt men inte fått stöd och hjälp för att må bra av en lärare under läsåret, %	19,4	19,2	18,4	14,5	18,4	18,8	22,8	22,7	32,0
Fått stöd och hjälp för inläring och skolgång av en klassföreståndare under läsåret, %							85,6	86,4	81,1
Fått stöd och hjälp för inläring och skolgång av någon annan lärare under läsåret, %							83,8	84,4	77,8
Fått stöd och hjälp för inläring och skolgång av en studiehandledare under läsåret, %							76,9	85,3	62,1
Fått stöd och hjälp för inläring och skolgång av en speciallärare under läsåret, %							80,3	80,6	82,9
<b>Möjligheter att diskutera</b>									
Möjlighet att prata i skolan med en vuxen om sådant som tynger sinnet, %				41,5	43,1	56,9	45,9	44,7	52,6

Valda filter

Indikatorer

Tjänster och hjälp

Kuben uppdaterad 28.12.2021

(c) Institutet för hälsa och välfärd (THL) 2022

# Vad säger eleverna?

# Vad gör vi redan nu?

Det förebyggande elevvårdsarbetet vid Källhagens skola bygger på följande principer:

- alla som jobbar i skolsamfundet bör känna till skolans elev- och studerandevårdssystem, handlingsplan, samt kunna agera i enlighet med detta
- målet är att ingripa i ett så tidigt skede som möjligt och i mån av möjlighet att förebygga, avhjälpa och eliminera hinder för lärandet, inlärningssvårigheter samt andra problem i samband med elevens skolgång
- vid behov utreds enskilda elevers/studerandes inlärnings- och anpassningssvårigheter av skolkuratorn, skolpsykologen eller skolhälsovårdaren och åtgärder vidtas för att trygga elevens rätt till undervisning enligt sina egna förutsättningar
- skolan har möjlighet att arbeta förebyggande genom #brafilis-metoden (hälsovårdaren och kuratorn)
- kuratorn erbjuder hjälp inom Trappan-metoden samt genom På egna ben-arbetet.
- för att främja en trygg studiemiljö har skolan utarbetat ordningsregler samt ordnat med rastövervakning både inomhus och på skolgården
- delaktigheten stöds av bland annat vänelevsverksamhet, elevkårsverksamhet, tutorverksamhet, Grön flagg-verksamhet mm.
- en plan omfattande förebyggande åtgärder och åtgärder för att lösa mobbningsfall har också utarbetats i enlighet med KiVa-programmet och K-0-metoden. Kamratmedling utreds.
- elevernas/studerandes frånvaro följs upp av klasshandledaren och utreds vid oklara fall i enlighet med stadens modell (ingripande i skolfrånvaro i Lojo)
- eleverna och studerande informeras om tobakens och olika rusmedels skadeverkningar, i undervisningen, under temadagar eller evenemang av olika slag
- i skolans trygghetspärm (röd pärm och gemensam Drive) preciseras närmare vilka åtgärder som skall vidtas vid olycksfall, problem- och krissituationer

Ingreppande i skolfrånvaro i Lojo 14.8.2019

14.8.2019

Förebyggande verksamhet	Ta upp oron, nivå 1 - sporadisk frånvaro	Oro för frånvaro, nivå 2 - flera frånvarotillfällen under en månad (i lågstadiet mer än 30 timmar) i högstadiet mer än 50 timmar)	Oro för frånvaro, nivå 3 - många flera dagars frånvarotillfällen under en månad (i lågstadiet mer än 50 timmar) i högstadiet mer än 70 timmar)	Oro för frånvaro, nivå 4 - frånvaro nästan varje vecka/ långa frånvarotillfällen (i lågstadiet mer än 70 timmar), i högstadiet mer än 90 timmar)
<p>Man arbetar för ökad elevdelaktighet och gemenskapskänsla med hjälp metoderna inom den generellt inriktade elevhälsan.</p> <p>T.ex.</p> <ul style="list-style-type: none"> <li>- me-timmar</li> <li>- klasscirklar</li> <li>- samtal om välbefinnande</li> <li>- stöd i skolvardagen</li> </ul> <p>Frånvaron registreras och följs upp systematiskt (Wilma).</p> <p>Samarbetet mellan hem och skola är smidigt</p>	<p>Elevers frånvaro väcker oro hemma eller i skolan.</p> <p>Tidigt ingripande, läraren frågar om frånvaro.</p> <p>Läraren diskuterar saken med eleven och vårdnadshavarna.</p> <p>Vid behov konsultation eller en eventuell kontakt med elevhälsopersonal.</p>	<p>Grundläggande kartläggning av frånvarons bakgrundsorsaker och elevens helhetssituation.</p> <p>Ett möte sammankallas med eleven och vårdnadshavarna och dessutom med andra behövliga aktörer, t.ex. elevhälsopersonal och en individuell sektorsövergripande expertgrupp bildas.</p> <p>Man planerar skolans och hemmets stödåtgärder samt hur man följer upp situationen.</p> <p>Vid behov konsulteras familjerådgivningen, familjesocialarbetet, barnskyddet osv.</p>	<p>Det stöd som getts utvärderas.</p> <p>Elevhälsopersonalen är aktivt involverad, samarbete mellan olika aktörer och metoder för att ingripa.</p> <p>Om eleven har vård- eller servicekontakter ordnas ett möte. Om inte, försöker man ordna en lämplig kontakt.</p> <p>Vårdnadshavarna styrs till olika former av service, t.ex. familjerådgivning, familjesocialarbete, hälsotjänster.</p> <p>Man kommer överens om uppföljningen och om hurudant stöd eleven behöver.</p> <p>Man kommer överens om tidpunkten för ett uppföljningsmöte och en ansvarsperson för elevens ärenden.</p>	<p>Skolan har utrett orsakerna till frånvaron och använt sina egna stödåtgärder på ett mångsidigt sätt.</p> <p>Man tar kontakt eller gör en barnskyddsanmälan enligt socialvårdslagen. Grunden är oron över risk för marginalisering på grund av frånvaron och äventyrande av normal utveckling och skolgång.</p> <p>I anmälan nämns de kartläggningar, stödåtgärder som redan satts in i skolan samt samarbetet med vårdnadshavarna.</p> <p>Aktörerna i den här fasen kommer överens om hur elevens skolgång tryggas och hur man samarbetar. Man kommer överens om ett uppföljningsmöte.</p>

# Vad gör vi redan nu?

Det förebyggande elevvårdsarbetet vid Källhagens skola bygger på följande principer:

- alla som jobbar i skolsamfundet bör känna till skolans elev- och studerandevårdssystem, handlingsplan, samt kunna agera i enlighet med detta
- målet är att ingripa i ett så tidigt skede som möjligt och i mån av möjlighet att förebygga, avhjälpa och eliminera hinder för lärandet, inlärningssvårigheter samt andra problem i samband med elevens skolgång
- vid behov utreds enskilda elevers/studerandes inlärnings- och anpassningssvårigheter av skolkuratorn, skolpsykologen eller skolhälsovårdaren och åtgärder vidtas för att trygga elevens rätt till undervisning enligt sina egna förutsättningar
- skolan har möjlighet att arbeta förebyggande genom #brafilis-metoden (hälsovårdaren och kuratorn)
- kuratorn erbjuder hjälp inom Trappan-metoden samt genom På egna ben-arbetet.
- för att främja en trygg studiemiljö har skolan utarbetat ordningsregler samt ordnat med rastövervakning både inomhus och på skolgården
- delaktigheten stöds av bland annat väneleversverksamhet, elevkårsverksamhet, tutorverksamhet, Grön flagg-verksamhet mm.
- en plan omfattande förebyggande åtgärder och åtgärder för att lösa mobbningsfall har också utarbetats i enlighet med KiVa-programmet och K-0-metoden. Kamratmedling utreds.
- elevernas/studerandes frånvaro följs upp av klasshandledaren och utreds vid oklara fall i enlighet med stadens modell (ingripande i skolfrånvaro i Lojo)
- eleverna och studerande informeras om tobakens och olika rusmedels skadeverkningar, i undervisningen, under temadagar eller evenemang av olika slag
- i skolans trygghetspärm (röd pärm och gemensam Drive) preciseras närmare vilka åtgärder som skall vidtas vid olycksfall, problem- och krissituationer



# Vad gör vi redan nu?

Stöd och hjälp för att må bra	Fått stöd och hjälp för att må bra av en skolhälsovårdare under läsåret, %
	Fått stöd och hjälp för att må bra av en skolläkare under läsåret, %
	Fått stöd och hjälp för att må bra av en skolpsykolog under läsåret, %
	Fått stöd och hjälp för att må bra av en skolkurator under läsåret, %
	Fått stöd och hjälp för att må bra av en lärare under läsåret, %
	Hade behövt men inte fått stöd och hjälp för att må bra av en skolhälsovårdare under läsåret, %
	Hade behövt men inte fått stöd och hjälp för att må bra av en skolläkare under läsåret, %
	Hade behövt men inte fått stöd och hjälp för att må bra av en skolpsykolog under läsåret, %
	Hade behövt men inte fått stöd och hjälp för att må bra av en skolkurator under läsåret, %
	Hade behövt men inte fått stöd och hjälp för att må bra av en lärare under läsåret, %
	Fått stöd och hjälp för inläring och skolgång av en klassföreståndare under läsåret, %
	Fått stöd och hjälp för inläring och skolgång av någon annan lärare under läsåret, %
	Fått stöd och hjälp för inläring och skolgång av en studiehandledare under läsåret, %
	Fått stöd och hjälp för inläring och skolgång av en speciallärare under läsåret, %
<b>Möjligheter att diskutera</b>	<b>Möjlighet att prata i skolan med en vuxen om sådant som tynger sinnet, %</b>

	2017			2019			2021		
	Lohjan kaupunki Ak 8-9 i grundl. utb., hela landet	Källhagens skola	Lohjan kaupunki Ak 8-9 i grundl. utb., hela landet	Källhagens skola	Lohjan kaupunki Ak 8-9 i grundl. utb., hela landet	Källhagens skola	Lohjan kaupunki Ak 8-9 i grundl. utb., hela landet	Källhagens skola	
	86,2	88,8	76,2	87,9	88,8	82,4	77,1	84,1	60,0
	80,2	83,5	70,6	85,5	82,4	70,8	73,3	77,5	60,9
	65,9	69,5	57,1	73,8	70,2	54,5	58,1	64,2	55,2
	74,3	74,8	65,6	79,5	75,9	66,7	68,5	70,3	46,4
	80,6	80,8	81,6	85,5	81,6	81,3	77,2	77,3	68,0
	13,8	11,2	23,8	12,1	11,2	17,6	22,9	15,9	40,0
	19,8	16,5	29,4	14,5	17,6	29,2	26,7	22,5	39,1
	34,1	30,5	42,9	26,3	29,8	45,5	41,9	35,8	44,8
	25,7	25,2	34,4	20,5	24,1	33,3	31,5	29,7	53,6
	19,4	19,2	18,4	14,5	18,4	18,8	22,8	22,7	32,0
							85,6	86,4	81,1
							83,8	84,4	77,8
							76,9	85,3	62,1
							80,3	80,6	82,9
				41,5	43,1	56,9	45,9	44,7	52,6

Valda filter

Indikatorer

Tjänster och hjälp

Kuben uppdaterad 28.12.2021

(c) Institutet för hälsa och välfärd (THL) 2022

# Vad säger eleverna?

## Vad säger eleverna?

"Prata mera om hur det kan gå, ingen vill ju bo på anstalt. Ta nån hit och prata om sitt liv som missbrukare och hur den har slutat. Sånt har hjälpt mig o bli nykter."

"Ge skydd till de som känner sig otrygga i skolan"

"Jobba mera för att kunna hjälpa dem med ångest och ha flera alternativ om hur man kan jobba och hjälp och chanser att komma iväg när ångesten blir för svår eftersom att vara i ett klassrum med svår ångest/ en ångest attack är väldigt svårt. "

"Göra de enklare för såna som inte klarar av den typiska skolundervisning att ändå komma framåt i samma takt utan att ingrorera dem och säga " du måst nu ba göra de" såklart är vissa saker nödventiga och vissa människor säger bara något för att de inte skulle orka men vissa kan påriktigt inte göra vissa saker. En hur enkel uppgift som hålls kan vara omöjlig för vissa på grund av deras mentala hälsa eller andra saker som gör arbeta förmågan sämre. Jobba mera med att ge alla möjligheter even om de är jätte svårt och vi vät att resurser saknas men alla behöver en chans att kunna jobba lika bra dom andra."

"Kanske få något rum var de är lungt var man kan vara"

"Lättare att få terapi"

# Vad gör vi redan nu?

	2017			2019			2021		
	Lohjan kaupunki Ak 8-9 i grundl. utb., hela landet	Källhagens skola	Lohjan kaupunki Ak 8-9 i grundl. utb., hela landet	Källhagens skola	Lohjan kaupunki Ak 8-9 i grundl. utb., hela landet	Källhagens skola	Lohjan kaupunki Ak 8-9 i grundl. utb., hela landet	Källhagens skola	
<b>Stöd och hjälp för att må bra</b>									
Fått stöd och hjälp för att må bra av en skolhälsovårdare under läsåret, %	86,2	88,8	76,2	87,9	88,8	82,4	77,1	84,1	60,0
Fått stöd och hjälp för att må bra av en skolläkare under läsåret, %	80,2	83,5	70,6	85,5	82,4	70,8	73,3	77,5	60,9
Fått stöd och hjälp för att må bra av en skolpsykolog under läsåret, %	65,9	69,5	57,1	73,8	70,2	54,5	58,1	64,2	55,2
Fått stöd och hjälp för att må bra av en skolkurator under läsåret, %	74,3	74,8	65,6	79,5	75,9	66,7	68,5	70,3	46,4
Fått stöd och hjälp för att må bra av en lärare under läsåret, %	80,6	80,8	81,6	85,5	81,6	81,3	77,2	77,3	68,0
Hade behövt men inte fått stöd och hjälp för att må bra av en skolhälsovårdare under läsåret, %	13,8	11,2	23,8	12,1	11,2	17,6	22,9	15,9	40,0
Hade behövt men inte fått stöd och hjälp för att må bra av en skolläkare under läsåret, %	19,8	16,5	29,4	14,5	17,6	29,2	26,7	22,5	39,1
Hade behövt men inte fått stöd och hjälp för att må bra av en skolpsykolog under läsåret, %	34,1	30,5	42,9	26,3	29,8	45,5	41,9	35,8	44,8
Hade behövt men inte fått stöd och hjälp för att må bra av en skolkurator under läsåret, %	25,7	25,2	34,4	20,5	24,1	33,3	31,5	29,7	53,6
Hade behövt men inte fått stöd och hjälp för att må bra av en lärare under läsåret, %	19,4	19,2	18,4	14,5	18,4	18,8	22,8	22,7	32,0
Fått stöd och hjälp för inlärnin g och skolgång av en klassföreståndare under läsåret, %							85,6	86,4	81,1
Fått stöd och hjälp för inlärnin g och skolgång av någon annan lärare under läsåret, %							83,8	84,4	77,8
Fått stöd och hjälp för inlärnin g och skolgång av en studiehandledare under läsåret, %							76,9	85,3	62,1
Fått stöd och hjälp för inlärnin g och skolgång av en speciallärare under läsåret, %							80,3	80,6	82,9
<b>Möjligheter att diskutera</b>									
Möjlighet att prata i skolan med en vuxen om sådant som tynger sinnet, %				41,5	43,1	56,9	45,9	44,7	52,6

Valda filter

Indikatorer

Tjänster och hjälp

Kuben uppdaterad 28.12.2021

(c) Institutet för hälsa och välfärd (THL) 2022

# Vad säger eleverna?



# Källhagens skola, resultatet av enkäten Hälsa i skolan

Vad är  
enkäten  
Hälsa i  
skolan?

Vad hände  
sen?

Hur jobbar vi  
med  
enkäten?

Detta bör vi  
jobba med

Vad kan  
hemmen göra?

Vad säger  
eleverna?

Positiva  
iakttagelser

Källhagens skola våren  
2022/MLE

## Vad säger eleverna?

Läsåret 2022-2023, elevernas önskan:

1. en satsning på matvanor och skollunch
2. en satsning på skoltrivsel och skolgemenskap, elevernas delaktighet
3. en satsning på motion och välmående, stöd och hjälp för att må bra

47,6% av våra elever tycker om att gå i skolan. Hur kan vi förbättra resultatet? Vad borde vi göra?

**Matvanor och skollunch**

**Vad är Källhagen bra på?**

**Förslag, idéer, funderingar. Ordet är fritt!**

**47,6% av våra elever tycker om att gå i skolan. Hur kan vi förbättra resultatet? Vad borde vi göra?**

"Typ int ha prov, uppsatser och läxor helatiden och inte ha utraster och låta oss gå på toaletten om man behöver"

"Inte ha de så strikt, mindre stressiga prov"

"Inte ha lika mycket stress prov och såndänt och sen skaffa mera sittplatser ute på gården och bekvämare platser att sitta i klassen "

"Fungerande airhockey bord och tillgång till korgbolls- och volleybollsplanen"

"Jag älskar själv att gå i skola, men jag vet att många hatar det. Det kan ha med skoluppgifter och göra men det kan också ha att göra med kompisrelationer. Alla borde som sagt ha en vän. "

"Vissa människor vill inte gå i skolan de är inte intresserade, om man får välja sku säkert alla välja att vara annanstans.  
Gör det till en positiv och trygg plats."

## Vad säger eleverna?

Läsåret 2022-2023, elevernas önskan:

1. en satsning på matvanor och skollunch
2. en satsning på skoltrivsel och skolgemenskap, elevernas delaktighet
3. en satsning på motion och välmående, stöd och hjälp för att må bra

47,6% av våra elever tycker om att gå i skolan. Hur kan vi förbättra resultatet? Vad borde vi göra?

**Matvanor och skollunch**

**Vad är Källhagen bra på?**

**Förslag, idéer, funderingar. Ordet är fritt!**



## Vad är Källhagen bra på?

- få eleverna att trivas
- reda ut bråk
- förebygga mobbning
- i vår skola är vi bra på att samarbeta
- bra lärare om bryr sig på riktigt
- miljörådsverksamhet och vänelevsverksamhet
- att lyssna
- fråga elevernas åsikter
- att undervisa IKT och gymnastik
- må bra
- undervisningen

## Vad säger eleverna?

Läsåret 2022-2023, elevernas önskan:

1. en satsning på matvanor och skollunch
2. en satsning på skoltrivsel och skolgemenskap, elevernas delaktighet
3. en satsning på motion och välmående, stöd och hjälp för att må bra

47,6% av våra elever tycker om att gå i skolan. Hur kan vi förbättra resultatet? Vad borde vi göra?

**Matvanor och skollunch**

**Vad är Källhagen bra på?**

**Förslag, idéer, funderingar. Ordet är fritt!**

Förslag, idéer,  
funderingar. Ordet är  
fritt!

- mera protein i maten
- tala mer med eleverna
- fler sittplatser
- aktiviteter på rasterna
- gungor på skolgården
- bröd till skollunchen
- inneraster
- mera vänelevsprogram
- mer utfärder
- färre prov
- utelektioner önskas
- längre raster
- fler temaveckor

## Vad säger eleverna?

Läsåret 2022-2023, elevernas önskan:

1. en satsning på matvanor och skollunch
2. en satsning på skoltrivsel och skolgemenskap, elevernas delaktighet
3. en satsning på motion och välmående, stöd och hjälp för att må bra

47,6% av våra elever tycker om att gå i skolan. Hur kan vi förbättra resultatet? Vad borde vi göra?

**Matvanor och skollunch**

**Vad är Källhagen bra på?**

**Förslag, idéer, funderingar. Ordet är fritt!**

# Matvanor 1

	2017			2019			2021		
	Källhagens skola	Ak 8-9 i grundl. utb., hela landet	Lohjan kaupunki	Källhagens skola	Ak 8-9 i grundl. utb., hela landet	Lohjan kaupunki	Källhagens skola	Ak 8-9 i grundl. utb., hela landet	Lohjan kaupunki
Matvanor									
Äter inte frukost varje vardagsmorgon, %	38,0	41,4	46,4	38,9	41,9	45,2	34,7		
Äter inte skollunch dagligen, %	31,5	36,4	44,1	40,5	34,3	38,9	33,3		
Äter allt som ingår i skolmåltiden alla skoldagar, %	16,0				9,9	10,1	11,4		
Äter skolmatens huvudrätt alla skoldagar, %	66,4				64,4	56,0	57,3		
Äter sallad eller råkost vid skollunchen alla skoldagar, %	41,6				40,5	45,3	48,8		
Dricker mjölk eller surmjölk vid skollunchen alla skoldagar, %	52,0				33,6	30,4	43,2		
Äter bröd vid skollunchen alla skoldagar, %	25,4				28,2	27,0	28,8		
Ungdomar som äter frukter, bär och grönsaker färre än 6 dagar per vecka, %	92,2								
Ungdomar som äter frukter eller bär färre än 6 dagar i veckan, %	85,4								
Ungdomar som äter grönsaker färre än 6 dagar i veckan, %	83,6								
Äter frukter, bär eller grönsaker minst två gånger per varje dag, %					22,0	23,0	23,0		
Äter frukter eller bär minst två gånger per varje dag, %					16,9	17,0	13,4		
Äter frukter eller bär dagligen eller nästan dagligen, %					32,4	33,7	36,2		
Äter grönsaker minst två gånger per varje dag, %					14,8	15,4	19,0		
Äter grönsaker dagligen eller nästan dagligen, %					30,3	31,3	41,3		
Äter godis, choklad, sockrad läsk eller sockrad saft dagligen eller nästan dagligen, %					13,7	14,9	12,6		
Äter godis eller choklad dagligen eller nästan dagligen, %					8,8	9,3	7,1		
Dricker sockrad läsk eller sockrad saft dagligen eller nästan dagligen, %					9,5	11,2	10,2		
Dricker energidrycker nästan dagligen, %	4,6								
Dricker energidrycker dagligen eller nästan dagligen, %					7,6	8,8	5,5		
Dricker lightläsk eller lightsaft dagligen eller nästan dagligen, %					5,5	7,5	6,3		
Dricker komjölk eller surmjölk dagligen eller nästan dagligen, %					45,0	43,0	52,8		

# Matvanor 2

## Matvanor 2

	2017			2019			2021
	Källhagens skola	År 8-9 i grundl. utb., hela landet	Lohjan kaupunki	Källhagens skola	År 8-9 i grundl. utb., hela landet	Lohjan kaupunki	
Äter rött kött eller korv dagligen eller nästan dagligen, %					26,7	24,6	18,5
Skollunchen serveras på lämplig tid, %					80,8	80,1	76,4
Tillräckligt med tid har reserverats för att äta skollunchen, %					68,2	54,7	67,7
Skollunchen är tillräcklig, %					79,0	83,0	71,0
Skollunchen har hög kvalitet, %					47,5	44,0	21,0
Skollunchen är smaklig, %					46,1	47,1	33,9
Vuxna äter med ungdomar i matsalen, %					88,3	92,0	92,6

# Matvanor 1

	2017			2019			2021		
	Källhagens skola	Ak 8-9 i grundl. utb., hela landet	Lohjan kaupunki	Källhagens skola	Ak 8-9 i grundl. utb., hela landet	Lohjan kaupunki	Källhagens skola	Ak 8-9 i grundl. utb., hela landet	Lohjan kaupunki
Matvanor									
Äter inte frukost varje vardagsmorgon, %	38,0	41,4	46,4	38,9	41,9	45,2	34,7		
Äter inte skollunch dagligen, %	31,5	36,4	44,1	40,5	34,3	38,9	33,3		
Äter allt som ingår i skolmåltiden alla skoldagar, %	16,0				9,9	10,1	11,4		
Äter skolmatens huvudrätt alla skoldagar, %	66,4				64,4	56,0	57,3		
Äter sallad eller råkost vid skollunchen alla skoldagar, %	41,6				40,5	45,3	48,8		
Dricker mjölk eller surmjölk vid skollunchen alla skoldagar, %	52,0				33,6	30,4	43,2		
Äter bröd vid skollunchen alla skoldagar, %	25,4				28,2	27,0	28,8		
Ungdomar som äter frukter, bär och grönsaker färre än 6 dagar per vecka, %	92,2								
Ungdomar som äter frukter eller bär färre än 6 dagar i veckan, %	85,4								
Ungdomar som äter grönsaker färre än 6 dagar i veckan, %	83,6								
Äter frukter, bär eller grönsaker minst två gånger per varje dag, %					22,0	23,0	23,0		
Äter frukter eller bär minst två gånger per varje dag, %					16,9	17,0	13,4		
Äter frukter eller bär dagligen eller nästan dagligen, %					32,4	33,7	36,2		
Äter grönsaker minst två gånger per varje dag, %					14,8	15,4	19,0		
Äter grönsaker dagligen eller nästan dagligen, %					30,3	31,3	41,3		
Äter godis, choklad, sockrad läsk eller sockrad saft dagligen eller nästan dagligen, %					13,7	14,9	12,6		
Äter godis eller choklad dagligen eller nästan dagligen, %					8,8	9,3	7,1		
Dricker sockrad läsk eller sockrad saft dagligen eller nästan dagligen, %					9,5	11,2	10,2		
Dricker energidrycker nästan dagligen, %	4,6								
Dricker energidrycker dagligen eller nästan dagligen, %					7,6	8,8	5,5		
Dricker lightläsk eller lightsaft dagligen eller nästan dagligen, %					5,5	7,5	6,3		
Dricker komjölk eller surmjölk dagligen eller nästan dagligen, %					45,0	43,0	52,8		

# Matvanor 2

## Vad säger eleverna?

Läsåret 2022-2023, elevernas önskan:

1. en satsning på matvanor och skollunch
2. en satsning på skoltrivsel och skolgemenskap, elevernas delaktighet
3. en satsning på motion och välmående, stöd och hjälp för att må bra

47,6% av våra elever tycker om att gå i skolan. Hur kan vi förbättra resultatet? Vad borde vi göra?

**Matvanor och skollunch**

**Vad är Källhagen bra på?**

**Förslag, idéer, funderingar. Ordet är fritt!**



# Källhagens skola, resultatet av enkäten Hälsa i skolan

Vad är  
enkäten  
Hälsa i  
skolan?

Vad hände  
sen?

Hur jobbar vi  
med  
enkäten?

Detta bör vi  
jobba med

Vad kan  
hemmen göra?

Vad säger  
eleverna?

Positiva  
iakttagelser

Källhagens skola våren  
2022/MLE



Tillfredsställelse med livet

Mycket nöjd med livet, %

Nöjd med livet för närvarande, %

Lohjan kaupunki	Ak 8-9 i grundl. utb., hela landet	Käillahagens 2017 skola	Lohjan kaupunki	Ak 8-9 i grundl. utb., hela landet	Käillahagens 2019 skola	Lohjan kaupunki	Ak 8-9 i grundl. utb., hela landet	Käillahagens 2021 skola
26,0	28,7	28,1	29,4	30,9	33,0	26,2	24,9	29,4
75,1	75,4	72,7	74,6	75,6	72,5	70,8	69,0	69,1

Valda filter  
Indikatorer

Välstånd, delaktighet och fritid

Kuben uppdaterad 28.12.2021  
(c) Institutet för hälsa och välfärd (THL) 2022



Deltagande och påverkansmöjlighet

Goda möjligheter att påverka i skolan, %

Goda möjligheter att påverka lektionsarrangemang, %

Goda möjligheter att påverka planeringen av skolarbetet, %

Goda möjligheter att påverka rasterna eller planeringen av dem, %

Goda möjligheter att påverka upprättandet av gemensamma skolregler, %

Goda möjligheter att påverka planeringen eller städningen av skolans lokaler, %

Goda möjligheter att påverka skolmåltiden, %

Goda möjligheter att påverka ordnandet av evenemang i skolan, %

	2017			2019			2021		
	Lohjan kaupunki	Ak 8-9 i grundl. utb., hela landet	Källhagens skola	Lohjan kaupunki	Ak 8-9 i grundl. utb., hela landet	Källhagens skola	Lohjan kaupunki	Ak 8-9 i grundl. utb., hela landet	Källhagens skola
Goda möjligheter att påverka i skolan, %	9,6	9,5	10,7	10,3	12,4	16,3	9,9	10,8	15,1
Goda möjligheter att påverka lektionsarrangemang, %	29,5	31,4	29,5	36,5	38,4	39,4	31,2	32,6	41,5
Goda möjligheter att påverka planeringen av skolarbetet, %	24,8	21,5	30,7	25,7	26,9	22,0	25,1	24,0	35,7
Goda möjligheter att påverka rasterna eller planeringen av dem, %	19,9	23,0	25,4	26,7	28,7	52,8	22,5	24,1	28,1
Goda möjligheter att påverka upprättandet av gemensamma skolregler, %	21,9	22,5	36,0	22,3	26,7	39,4	24,8	22,9	32,8
Goda möjligheter att påverka planeringen eller städningen av skolans lokaler, %	22,3	22,5	36,2	24,5	27,3	36,2	23,2	23,3	29,5
Goda möjligheter att påverka skolmåltiden, %	27,4	19,9	29,9	26,3	23,3	33,0	19,0	20,1	26,4
Goda möjligheter att påverka ordnandet av evenemang i skolan, %	35,1	37,2	48,8	39,4	40,7	56,0	32,5	29,7	44,5

Valda filter

Indikatorer

Välfärd, delaktighet och fritid

Kuben uppdaterad 28.12.2021

(c) Institutet för hälsa och välfärd (THL) 2022



		2017			2019			2021	
		Lohjan kaupunki	Ak 8-9 i grundl. utb., hela landet	Källhagens skola	Lohjan kaupunki	Ak 8-9 i grundl. utb., hela landet	Källhagens skola	Lohjan kaupunki	Ak 8-9 i grundl. utb., hela landet
Vänner och ensamhet	Ingen nära vän, %	9,6	8,5	9,3	9,6	9,2	8,9	8,7	9,4
	Känner sig ensam, %	9,9	9,5	7,0	11,2	10,7	12,5	15,1	15,8

Valda filter  
Indikatorer

Välfärd, delaktighet och fritid

Kuben uppdaterad 28.12.2021

(c) Institutet för hälsa och välfärd (THL) 2022





		2017			2019			2021		
		Lohjan kaupunki	Ak 8-9 i grundl. utb., hela landet	Källhagens skola	Lohjan kaupunki	Ak 8-9 i grundl. utb., hela landet	Källhagens skola	Lohjan kaupunki	Ak 8-9 i grundl. utb., hela landet	Källhagens skola
<b>Motion och vikt</b>	<b>Utövar motion som ger andfåddhet högst 1 h i veckan under fritiden, %</b>	24,7	23,7	20,5	29,9	28,3	24,8	27,9	27,9	25,8
	<b>Motionerar minst en timme per dag, %</b>	20,4	19,2	22,4	18,3	21,9	16,5	24,0	24,3	27,2
	<b>Motionerar högst en timme på en dag per vecka, %</b>	13,9	12,1	11,2	10,4	10,6	10,1	7,9	9,0	8,8
	<b>Övervikt, %</b>	20,8	16,2	25,0	16,6	16,9	13,6	18,5	18,0	8,5
	<b>Tycker att vikt är inte lämplig, %</b>							41,2	38,1	39,1
<b>Sömn</b>	<b>Sover mindre än 8 timmar på vardagar, %</b>	36,4	33,9	37,0	38,1	34,8	35,2	43,5	40,3	33,9

Valda filter

Kuben uppdaterad 28.12.2021

(c) Institutet för hälsa och välfärd (THL) 2022



**Intressen/hobbyer och fritid**

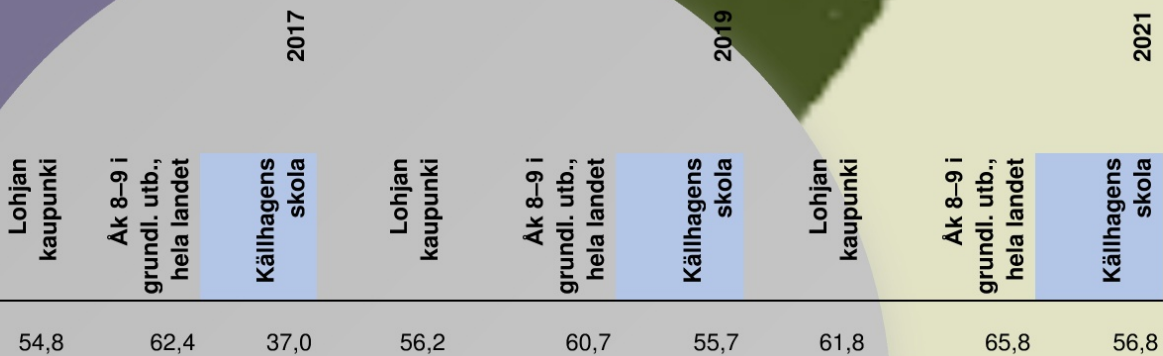
Anser att det ordnas intressanta fritidsaktiviteter för ungdomar i boendeområdet, %
Anser att det inte finns tillräckligt med lokaler där ungdomar kan vistas i boendeområdet, %
Känner till möjligheterna att utöva hobbyer i boendeområdet, %
Anser att hobbyplatserna ligger för långt borta, %
Anser att de hobbyer som intresserar är för dyra, %
Idrottar eller motionerar under handledning minst varje vecka, %
Idrottar eller motionerar på egen hand minst varje vecka, %
Idrottar eller motionerar minst varje månad, %
Sysslar med musik minst varje månad, %
Ägnar sig åt skådespeleri, cirkus eller dans minst varje månad, %
Tecknar, målar eller fotograferar minst varje månad, %
Läser böcker för eget nöje minst varje månad, %
Skriver som hobby minst varje månad, %
Går på bio, teater, konserter eller utställningar minst varje månad, %
Handarbetar, slöjdar eller reparerar apparater minst varje månad, %
Kodar eller programmerar minst varje månad, %
Spelar på mobilen, pekplattan, datorn eller annan enhet minst varje månad, %
Spelar på mobilen, pekplattan, datorn eller annan enhet nästan varje dag, %
Gör animationer eller filmer minst varje månad, %
Publicerar medieinnehåll till exempel på en blogg, vlogg eller Youtube minst varje månad, %
Tar hand om sällskapsdjur eller husdjur nästan dagligen, %
Deltar i förenings- eller förbundsaktiviteter eller i frivilligarbetet minst varje månad, %
Utövar någon hobby minst varje vecka, %
Utövar någon hobby minst varje månad, %
Ägnar sig åt konst eller kultur under ledning minst varje vecka på fritiden, %
Ägnar sig åt konst eller kultur på eget initiativ minst varje vecka på fritiden, %
Ägnar sig åt konst eller kultur minst en dag i veckan, %

Lohjan kaupunki	Ak 8-9 i grundl. utb., hela landet	Källhagens skola 2017	Lohjan kaupunki	Ak 8-9 i grundl. utb., hela landet	Källhagens skola 2019	Lohjan kaupunki	Ak 8-9 i grundl. utb., hela landet	Källhagens skola 2021
27,5	31,6	43,6	28,9	31,4	35,4	29,8	30,8	40,6
40,3	33,2	32,2	34,5	32,4	33,3	35,8	33,4	31,7
60,1	58,3	64,1	60,8	59,0	57,9	58,1	57,5	59,6
29,2	26,4	40,5	24,6	24,5	25,0	28,3	25,0	32,4
26,4	23,5	35,0	21,1	21,5	14,9	22,7	21,3	24,0
			51,7	51,1	67,6	47,8	45,5	63,1
			72,0	73,0	73,6	76,9	75,9	74,4
			86,1	86,1	89,2	85,8	86,3	81,5
			29,6	33,2	36,1	33,0	31,8	33,0
			16,6	15,6	17,5	17,4	14,2	11,8
			28,5	32,7	25,0	34,6	33,4	26,6
33,1	31,8	33,9	25,4	27,5	27,6	29,7	27,4	30,0
			12,1	11,2	8,2	13,3	10,9	11,8
			24,6	27,4	22,9	15,0	12,2	11,8
			20,1	21,2	14,4	26,5	23,7	19,3
			10,8	9,0	5,2	12,8	9,2	9,2
			64,2	65,7	62,9	64,5	67,5	64,5
			37,0	36,6	30,9	33,4	36,7	31,8
			10,6	10,1	2,1	12,2	10,7	8,3
			13,0	10,5	7,4	14,7	11,1	11,2
			39,2	38,4	40,6	38,1	36,5	40,7
			19,2	20,0	18,1	17,7	17,0	21,3
			95,4	95,9	96,1	94,3	95,0	90,0
			97,8	97,4	98,0	96,6	97,3	95,5
			15,4	18,2	8,0	19,4	17,6	13,2
			24,6	28,0	22,0	29,5	28,1	19,2
			47,0	50,2	50,0	50,7	49,6	43,9

Valda filter



**Alkohol och droger Nykterhet, %**



Valda filter

Kuben uppdaterad 28.12.2021

(c) Institutet för hälsa och välfärd (THL) 2022



	2017			2019			2021		
	Lohjan kaupunki	Ak 8-9 i grundl. utb., hela landet	Källhagens skola	Lohjan kaupunki	Ak 8-9 i grundl. utb., hela landet	Källhagens skola	Lohjan kaupunki	Ak 8-9 i grundl. utb., hela landet	Källhagens skola
<b>Klass- och skolgemenskapen</b> Bemötts av en lärare på ett omhändertagande och rättvist sätt, %	44,8	44,5	44,4	43,7	45,2	39,3	48,6	52,6	50,8

Valda filter  
Indikatorer

Skolgång

Kuben uppdaterad 28.12.2021  
(c) Institutet för hälsa och välfärd (THL) 2022





		2017			2019			2021		
		Lohjan kaupunki	Ak 8–9 i grundl. utb., hela landet	Källhagens skola	Lohjan kaupunki	Ak 8–9 i grundl. utb., hela landet	Källhagens skola	Lohjan kaupunki	Ak 8–9 i grundl. utb., hela landet	Källhagens skola
<b>Mobbning i skolan</b>	Har mobbats minst en gång i veckan, %	8,2	5,8	6,2	8,0	5,5	9,7	7,8	5,9	6,0
	Har inte mobbats i skolan under läsåret, %	67,3	74,8	70,5	72,5	75,2	73,5	69,5	75,1	79,3
	Har inte deltagit i mobbning av andra elever, %	73,7	80,5	78,1	79,0	82,4	83,0	85,2	87,1	91,3
	Deltagit i skolmobbning minst en gång i veckan, %	4,6	3,4	4,7	4,2	3,0	0,9	4,6	2,8	3,3
	Har berättat om skolmobbning för en vuxen i skolan under terminen, %	26,0	25,6	20,9				32,2	31,8	30,4
	Efter att ha berättat har mobbningen fortsatt eller blivit värre, %	21,2	29,1	..				32,9	29,5	..

Valda filter

Indikatorer

Uppväxtmiljöns trygghet

Kuben uppdaterad 28.12.2021

(c) Institutet för hälsa och välfärd (THL) 2022



# Källhagens skola, resultatet av enkäten Hälsa i skolan

Vad är  
enkäten  
Hälsa i  
skolan?

Vad hände  
sen?

Hur jobbar vi  
med  
enkäten?

Detta bör vi  
jobba med

Vad kan  
hemmen göra?

Vad säger  
eleverna?

Positiva  
iakttagelser

Källhagens skola våren  
2022/MLE









**Vad kan hemmen göra?**

**Diskutera med  
andra föräldrar**

**Fråga och  
diskutera med  
ditt barn**

**Stöda och  
krama**

**Vi gör det  
tillsammans!**

**Ta kontakt**

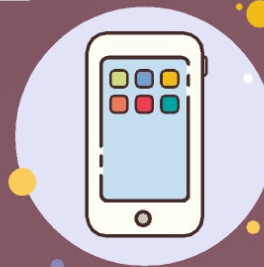






## Ta kontakt

- <https://www.inga.fi/>
- <https://www.sjundea.fi/>
- <https://www.lohja.fi/sv/>
- <https://www.vihti.fi/>
  
- <https://peda.net/lohja/peruskoulut/rk/kalhagens-skola>



**Vad kan hemmen göra?**

**Diskutera med  
andra föräldrar**

**Fråga och  
diskutera med  
ditt barn**

**Stöda och  
krama**

**Vi gör det  
tillsammans!**

**Ta kontakt**





# Källhagens skola, resultatet av enkäten Hälsa i skolan

Vad är  
enkäten  
Hälsa i  
skolan?

Vad hände  
sen?

Hur jobbar vi  
med  
enkäten?

Detta bör vi  
jobba med

Vad kan  
hemmen göra?

Vad säger  
eleverna?

Positiva  
iakttagelser

Källhagens skola våren  
2022/MLE

# Vad hände sen?

## Utvärdering

- 
- 
- 
- 
- 



Nästa enkät våren 2023



# Källhagens skola, resultatet av enkäten Hälsa i skolan

Vad är  
enkäten  
Hälsa i  
skolan?

Vad hände  
sen?

Hur jobbar vi  
med  
enkäten?

Detta bör vi  
jobba med

Vad kan  
hemmen göra?

Vad säger  
eleverna?

Positiva  
iakttagelser

Källhagens skola våren  
2022/MLE