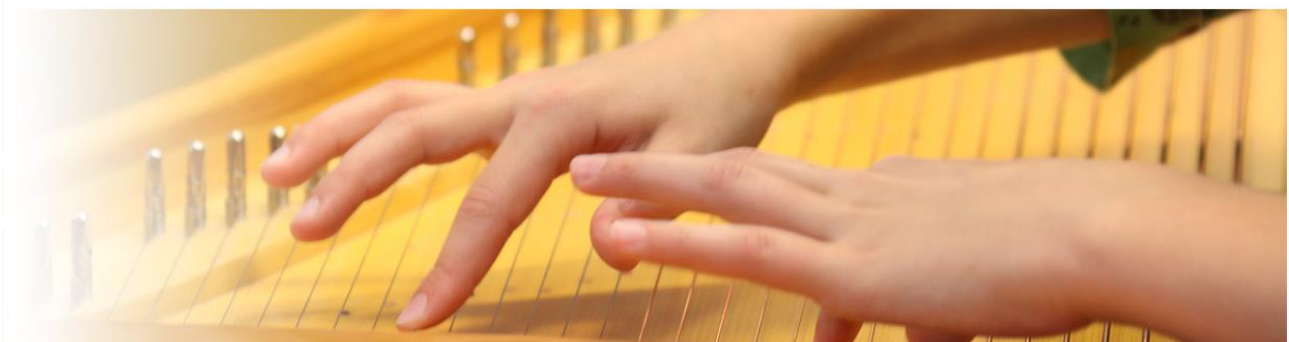


Lohjan kulttuuripolku

Toimintasuunnitelma
Liite 2016 OPS

23.10.2013
päivitetty 11.9.2015



1	Johdanto _____	4
	1.1 Taustaa	4
	1.2 Hankkeen yleinen kuvaus	4
2	Kulttuuripolun tavoitteet pähkinänkuoressa _____	4
	2.1 Toteutus	5
	2.2 Kohderyhmä	5
	2.3 Tavoitettavuus	6
	2.4 Kustannukset	6
	2.5 Kulttuuripolun laajentaminen vuosina 2014-15	6
	2.6 Kulttuuripolku vuonna 2018	7
3	Toteutus _____	7
	3.1 Työryhmä	7
	3.2 Aikataulu	7
	3.3 Kulttuuri joka kylässä	8
	3.4 Kolmas sektori osana yhteistyötä	9
4	Yhteistyöverkosto _____	9
5	Aluejaot _____	10
6	Oppiaineet ja vierailukohteet _____	14
	6.1 Äidinkieli	14
	6.2 Historia	14
	6.3 Kuvataide	14
	6.4 Musiikki	14
	6.5 Liikunta	15
	6.6 Ympäristö- ja luonnontiede ja biologia	15
	6.7 Käsityö	15
7	Kulttuuripolun sisältö ikäryhmittäin _____	15
	7.1 Varhaiskasvatus	15
	7.1.1 0-5 -vuotiaat _____	15
	7.1.2 Esiopetus _____	16
	7.2 Peruskoulu	17
	7.2.1 1. luokka _____	18
	7.2.2 2. luokka _____	18
	7.2.3 3. luokka _____	19
	7.2.4 4. luokka _____	19
	7.2.5 5. luokka _____	20
	7.2.6 6. luokka _____	21
	7.2.7 7. luokka _____	22
	7.2.8 8. luokka _____	23
	7.2.9 9. luokka _____	24
8	Työikäiset _____	25

9	Ikäihmiset	25
	9.1 Varhaiskasvatuksen ja perusopetuksen yhteistyö	26
	9.2 Yleinen kulttuuri	26
	9.3 Kirjasto	26
	9.4 Museo	26
	9.5 Teatteri	26
	9.6 Vanhus- ja sairaalapalveluiden asumispalveluyksiköt, päivätoiminta, vanhainkodit ja vuodeosastot	26
	9.6.1 Asumispalveluyksiköt ja päivätoiminta	26
	9.6.2 Vanhainkodit ja vuodeosastot	27
10	Lohjan kaupungin kulttuuripalvelujen palvelut	27
	10.1 Kirjasto	27
	10.2 Lohjan museo	28
	10.3 Yleinen kulttuuri	28
	10.4 Lohjan Teatteri	29
	10.5 Lohjan kaupunginorkesteri	29
	10.6 Länsi-Uudenmaan musiikkiopisto	29
	10.7 Hiiden Opisto	29
	10.8 Lohjan Liikuntakeskus	30
	10.9 Lohjan Muisti	30
11	Yhteystiedot	30
	11.1 Kirjasto	30
	11.2 Museo, kulttuuri- ja perinnemaisema (historia)	30
	11.3 Teatteri, ilmaisutaito ja elokuva (äidinkieli)	30
	11.4 Orkesteri/musiikkiopisto (musiikki)	Virhe. Kirjanmerkkiä ei ole määritetty.
	11.5 Hiiden Opisto	31
	11.6 Kuvataide (kuvaamataito)	31
	11.7 Kotiseutu- ja luontoretket (Ympäristö- ja luonnontiede ja biologia)	31
	11.8 Liikunta	31
	11.9 Käsityö	31

Laatinut:

Kalle Ryökäs, kulttuurisihteeri, Leea Kavonius (kulttuurisihteeri – 3/2013), Lohjan kaupunki. Laadittu yhteistyössä Kulttuuripolku-työryhmän kanssa. Päivitetty 9/2015 yhdessä kulttuurijohtoryhmän ja perusopetuksen kanssa.

Kannen kuvat:

Sammy Roiha, Astrid Mannerkoski, Jaakko Kivistö

1 Johdanto

Toimintasuunnitelma – Lohjan kulttuuripolku

1.1 Taustaa

Lohjan kaupungissa on vuodesta 2013 lähtien n. 47 000 asukasta 1100 km² alueella. Kaupunki järjestää omana tuotantona kaupunginorkesterin, teatterin, kirjaston, museoiden ja osittain taiteen perusopetuksen palveluja. Lisäksi kulttuuripalveluja järjestetään ostopalveluna yhteistyössä kulttuuriyhdistysten ja -yritysten kanssa. Ominaista kaupungin kulttuuripalveluille on ollut, että kulttuuritarjontaa järjestetään kaupungin kokoon nähden erittäin runsaasti, mutta toimijat ovat keskittyneet lähinnä omaan segmenttiinsä, eikä laajempaa yhteistyötä muiden toimijoiden kanssa ole juuri tehty. Yhteinen punainen lanka myös kuntalaisten kannalta on puuttunut: ei ole takeita siitä, että kulttuuria olisi tarjolla kaikille kuntalaisille samassa mittakaavassa. Merkittäviä eroja on myös kulttuuripalveluiden saatavuudessa, alueesta riippuen.

Kulttuurilla on todistettu olevan huomattava vaikutus ihmisten hyvinvointiin: ”kulttuurin harrastaminen vaikuttaa positiivisesti sekä itse koettuun terveydentilaan että odotettavissa olevaan elinikään.” *Lähde: Cultural Experience and Health: The coherence of health and leisure time activities.*

1.2 Hankkeen yleinen kuvaus

Lohjan kulttuuripolku on toimintamalli koko kaupungin kulttuuripalveluiden mahdollisimman tasapuoliseen ja suunnitelmalliseen tarjontaan. Kulttuuripolku-hanke käynnistettiin Lohjan kaupungissa ensimmäisen kerran vuonna 2008, mutta rahoituksen puutteen vuoksi ei päästy alkua pitemmälle. Uusi alku tapahtui syksyllä 2011, ja suunnittelun jälkeen on edetty vaiheeseen, jossa kulttuuripolun toimintaa toteutetaan täysipainoisesti lukuvuodesta 2013-14 alkaen. Lohjan kulttuuripolku on mukana Opetus- ja kulttuuriministeriön Kulto-hankkeessa, joka on myöntänyt Lohjan kulttuuripolulle valtionavustusta 15.000 € vuodelle 2012 sekä 35.000 € vuodelle 2013. Jatkorahoitusta on saatu Opetus- ja kulttuuriministeriöstä 50.000 € toimintakaudelle 2015-16.

2 Kulttuuripolun tavoitteet pähkinänkuoressa

Lohjan kulttuuripolun tavoitteena on tarjota kulttuuripalveluja kaikille lohjalaisille suunnitelmallisesti toteutettuna yhteistyönä. Kulttuuripolkua käydään vuosittaisen suunnitelman mukaan siten, että esim. kaikki tietyn luokka-asteen oppilaat tutustuvat vuoden aikana 1-2 kulttuurin alueeseen.

Perusopetuksen loppupuolella kulttuuripolku on tutustuttanut oppilaat kattavasti kaikkiin keskeisiin kulttuurin muotoihin. Vierailuja on vuosisuunnitelman mukaan eri kulttuurilaitoksissa: kirjastossa, museossa, taidenäyttelyssä, teatterissa, konsertissa ja elokuvissa.

Kulttuuri- ja liikuntatoimen kautta tavoitetaan myös aikuisväestö ja yhteistyössä perusturvan vanhuspalvelujen kanssa myös ikääntyneet.

Yhtenä päätavoitteena on totuttaa kuntalaiset pienestä pitäen kokemaan ja tekemään kulttuuria. Ohjenuorana Lohjan kulttuuripolussa on, että kulttuuri kuuluu kaikille, ja on näin yksi kunnan peruspalveluista.

2.1 Toteutus

Osa kulttuuripolun toiminnasta toteutetaan kulttuurilaitosvierailuina, jolloin kulttuuriin pääsee tutustumaan omassa ympäristössään. Kulttuuria tuodaan myös asiakkaiden luo (esim. konserttikiertueet). Tavoitteena on osallistaa kulttuurin keinoin: konserttien ja vierailujen yhteyteen järjestetään mahdollisuuksien mukaan työpajoja, opettajien johdolla tehtäviä ryhmätöitä ja pohdintatehtäviä.

Palvelutarjonnan laajentamiseksi ja tulevaisuuden mahdollisia säästöpaineita silmällä pitäen ainakin osan kulttuuripolun sisällöstä täytyy olla myös kustannustehokkaassa (sähköisessä) muodossa. Vuoden 2014 aikana on investoitu video- ja internetlähetyks -kalustoon ja ohjelmistoon, jolla esim. kaupunginorkesterin harjoituksia tai muita esityksiä pystytään tarjoamaan kaikille Lohjan kouluille suorina stream-lähetyksinä. Kalustoa voivat koulut lainata kulttuuripalveluilta omien videotuotantojen ja monikamera- yms. työpajojen toteuttamiseksi. Elävät esitykset ja vierailut kulttuurilaitoksiin ovat koululaisille erityisen arvokkaita elämyksiä, joten sähköinen esitysmuoto on tarkoitettu lähinnä täydentämään kulttuuritarjontaa, ei pääasialliseksi esityskanavaksi.

2.2 Kohderyhmä

Lohjan kulttuuripolun kohteena on jokainen lohjalainen. Eniten tarjontaa on suunniteltu perusopetusikäisille, mutta Lohjan kulttuuripolku käsittää myös varhaiskasvatuksen, nuorison, työikäiset ja seniorit.

Kulttuuripolku saatetaan osaksi koulujen lukuvuosi- ja opetussuunnitelmia, jossa jokaiselle luokka-asteelle on määriteltävä, mitä kulttuurin alueita lukuvuosi pitää sisällään (kts. liite: kulttuuripolku ikäryhmittäin).

2.3 Tavoitettavuus

Lohjan, Karjalohjan ja Nummi-Pusulan välinen kuntaliitos on kasvattanut uudesta Lohjasta maantieteellisesti suuren kunnan. Etäisyydet kunnan taajamien välillä ovat suuret. Kulttuuria on tarkoitus sekä viedä eri puolille kuntaa, että parantaa eri taajamien ja kylien asukkaiden liikkumista kulttuuritarjonnan ääreen. Perinteisten esitystapojen lisäksi hyödynnetään mm. sähköisen etäopetuksen kaltaisia työkaluja.

Kulttuuritarjonnan laajentamiseksi kattamaan koko kaupungin aluetta kulttuuripolku tukee systemaattisesti kylien kulttuuri- ja kylätoimintayhdistyksiä, kannustaen heitä järjestämään paikallista kulttuuritoimintaa alueellaan tapahtumien, työpajojen ja kerhotoiminnan muodossa. Osa kulttuuripolun tavoitteita on myös kulttuurikokemusten esteettömyys: kulttuuripolun tarjonta käsittää suunnitelmansa mukaisesti myös mm. varhaiskasvatuksen toimipisteet ja vuodeosastot.

2.4 Kustannukset

Suurimmat kustannukset kulttuuripolun toiminnan osalta ovat kuljetus- ja kulttuuripalvelukustannukset: Kulttuuripolun tasapuolisen, koko kaupungin alueen kattavan kulttuuritarjonnan järjestäminen vaatii aina kuljetuksia joko palvelun tuottajan tai kohderyhmän osalta. *Katso tarkemmin kohdasta liite 01: Kulttuuripolun kustannusarvio*

2.5 Kulttuuripolun laajentaminen vuosina 2014-15

1.1.2013 toteutui kuntaliitos Nummi-Pusulan, Lohjan ja Karjalohjan välillä.

Kuntaliitoksen myötä nykyisen Lohjan kaupungin alue on hyvin laaja (n. 1110 km²), ja syrjäisempien seutujen osalta kulttuuripolku vaatii mittavaa yhteistyötä eri toimijoiden kanssa; kylien paikalliset kulttuurintuottajat, kulttuuriyhdistykset, kylätoimintayhdistykset jne.

Yleisen kulttuuritoimen koordinoimana yhdistysten välistä yhteistyötä kulttuuritarjonnan järjestämisessä on jo aloitettu kevään 2013 aikana (mm. kulttuuritoimen tuella järjestetyt mittava koko kunnan alueen yhteinen kuorotapahtuma sekä kyläyhdistysten iltamasarja).

Pohjois-Lohjan alueella (Nummi ja Pusula) on järjestetty vuodesta 2011 alkaen vuosittain kaikille alakouluikäisille lapsille avoin Laulugaala-tapahtuma. Kulttuuripolun myötä laulugaala on suunnitteilla laajentaa koskemaan koko kaupungin aluetta, yhdistäen jatkossa kaupunginorkesterin ja musiikkiopiston sekä alueen lapsikuorot.

Vuonna 2015 Lohjan kulttuuripolussa on pilotoitu myös kolmannen sektorin yhteistyötoimintaa, mm. Paikkarin Torpan tuen järjestämien, 5.-luokkalaisille kohdennettujen ohjelmallisten tutustumiskäyntien muodossa.

2.6 Kulttuuripolku vuonna 2018

Vuonna 2018 Lohjan kulttuuripolku on luonnollinen osa Lohjan kaupungin kulttuuripalvelujen verkostoa. Kulttuuripolku toimii laajan verkoston avulla, yhdistäen sulavasti kuntalaiset, kaupungin kulttuuripalvelut ja kolmannen sektorin toimijat.

Kulttuuripolun avulla kuntalaiset ovat oppineet käyttämään ja myös luomaan kulttuuria aiempaa tehokkaammin.

3 Toteutus

3.1 Työryhmä

Kulttuuripolku vaatii toimiakseen laajamittaista yhteistyötä. Kulttuuritoimijoiden oman tuotannon lisäksi kulttuuripolun onnistunut toteutus vaatii koordinoitua yhteistyötä sekä ylimääräisiä taloudellisia resursseja (kts. liite: Kulttuuripolun kustannusarvio).

Vuosina 2013-16 kulttuuripolun yhteistyötahot ovat:

Lohjan kulttuuripalvelut

Yleinen kulttuuri (Kulttuuripolun koordinoija)

Kirjasto

Museo

Kaupunginorkesteri

Lohjan Teatteri

Hiiden Opisto

Perusopetus

Taiteen perusopetus

Varhaiskasvatus / esiopetus

Perusturvatoimi / vanhustyö

Kylätoimintayhdistykset, kulttuuriyhdistykset

3.2 Aikataulu

Aikataulullisena tavoitteena on ollut saada kulttuuripolku säännönmukaiseen käyttöön vuonna 2014. Tämä ei ole ensisijaisesti rahoitussyistä ollut täysipainoisesti mahdollista. Vuosien 2013-

2015 aikana kuitenkin suurinta osaa kulttuuripolun sisällöstä on kokeiltu perusopetuksessa ja varhaiskasvatuksessa, ainakin suppeassa määrin (esim. ei kaikissa yksiköissä). Ensivaiheessa on työskennelty kulttuuripalvelujen, varhaiskasvatuksen ja yleissivistävän opetuksen kesken. Keskeinen tavoite on saada kulttuuripolku kirjattua pysyväksi osaksi varhaiskasvatus- ja opetussuunnitelmaa. Tämä edellyttää sitä, että kulttuuripolku on saatu vietyä osaksi niin palveluntarjoajan, kulttuuripalvelujen kuin asiakkaiden, varhaiskasvatuksen ja yleissivistävän opetuksen normaalia toimintaa. On tarkoitus, että kulttuuripolusta tulee kiinteä ja merkittävä osa päivittäistä kunnan kulttuuritoimintaa, eräällä lailla sen perusta, johon muu kulttuuritoiminta rakennetaan.

Toisessa vaiheessa toimintaa laajennetaan siten, että yhteistyökumppaneina ovat nuoriso- ja liikuntapalvelut sekä perusturvan vanhuspalvelut. Ajankohta tämän työskentelyn aloittamiselle on vuosi 2015. Syksyn 2015 aikana on käynnistetty yhteistyössä nuoriso- ja liikuntapalvelujen kesken Hiiden Opiston koordinoimaa Kulttuurikaveritoimintaa, tavoitteena saada Lohjan maahanmuuttajille Lohjan kulttuuri- ja liikuntatarjonta tutuksi paikallisten kulttuurioppaiden avulla. Nuorisopalveluiden välillä yhteistyötä on tehty tapahtumatuotannossa sekä lukuvuonna 2015-16 pilotoitavalla 7.-luokkalaisille suunnatulla Etsivän musiikkitoiminnan työpajahankkella, joka toteutetaan yhteistyössä Konserttikeskusten ja nuorisopalveluiden kanssa.

3.3 Kulttuuri joka kylässä

Kulttuuripolku-suunnittelussa yhtenä tavoitteena on vahvistaa Lohjaan liittyneiden kuntien alueiden kulttuurityötä siten, että koko uuden Lohjan alueella on mahdollisuus tasa-arvoistaa palveluita. Kulttuuria on tarkoitus sekä viedä monin keinoin eri puolille kuntaa, että parantaa eri taajamien ja kylien asukkaiden liikkumista kulttuuritarjonnan ääreen.

Erityistä painoarvoa suunnittelussa ohjataan myös eri puolilla uutta Lohjaa asuvien omaehtoiseen kulttuurityöhön (esim. näytelmäkerhot, näyttelyt, kulttuuriyhdistykset, kotiseutuyhdistykset). Tavoitteena on paikallisen identiteetin vahvistaminen. Tarkoitus on vahvistaa kunkin liittyneen kunnan alueen omaa jo nykyäänkin vahvaa kulttuuri-identiteettiä ja sen pohjalta aikaansaada määrätietoisella toiminnalla uuden Lohjan yhteinen kulttuuri-identiteetti, jossa siis tulee näkyä niin Lohjan, Karjalohjan ja Nummi-Pusulan vahva vaikutus. Vuodesta 2009 lähtien Sammatti on ollut osa Lohjaa. Lohjan ja Sammatin kulttuuria on kehitetty juuri edellä mainitulta pohjalta. Esimerkkinä Lohjan kaupunki otti hoitaakseen Paikkarin torpan aukio-olon Museoviraston luopuessa siitä.

Käytännön esimerkkejä ja toteutusmuotoja kulttuurin jalkauttamiseksi ovat paikallisten kyläyhdistysten järjestämät iltamat, vuonna 2013 pidetty Suur-Lohja laulaa -kuorotapahtuma, alakoululaisille suunnattu avoin Lasten laulugaala, sekä kirjastoautojen käyttö kulttuuribussina.

Vuoden 2015 aikana Lohjan kaupunginorkesteri esitti ilmaiskonsertteja Lohjan kirjastoissa, sekä toteutti kirjastoauton reitin pysäkeille konserttikiertueen.

Jokakeväiset Lohjan kirjallisuuspäivät toteutetaan Lohjan yleisen kulttuuritoimen, Lohjan kirjaston, Hiiden Opiston ja musiikkiopiston yhteistyönä. Kirjallisuuspäivillä on ideana kiertää Lohjan kyliä ja saada sidottua paikallinen kulttuuri kirjallisuuteen.

Lohjan Muisti -yhteistyön (Lohjan museo, Hiiden opisto, yleinen kulttuuritoimi, Länsi-uudenmaan musiikkiopisto ja Lohjan kirjasto) tavoitteena on nostaa esiin paikalliskulttuuria luentojen muodossa. Lohjan Muisti -työryhmä tuottaa vuosittain 4-8 luentoa vuosittain vaihtuvien teemojen mukaisesti.

3.4 Kolmas sektori osana yhteistyötä

Suunnittelussa ja toiminnassa korostetaan myös yhteistyötä toisaalta taiteen perusopetusta antavien tahojen ja toisaalta kolmannen sektorin kanssa. Lohjalla toimii useita taiteen perusopetusta antavia oppilaitoksia ja niiden joukkoon on liittymässä myös uusia. TPO-oppilaitosten rooli kulttuuripolku-toiminnan ylläpitäjinä ja kehittäjinä tulee olemaan merkittävä. Lohjanseudun kuvataidekoulu ylläpitää EskArt-toimintaa, jonka tarkoitus on edistää esikouluikäisten taidekasvatusta ja -harrastusta. Lohjanseudun kuvataidekoulu aloitti Vitospilotin syksyllä 2015, tarjoten Lohjan 5.-luokkalaisille syventävän kuvataiteen oppitunnin oppilaitoksensa tiloissa tai koulun omissa tiloissa.

Kolmannen sektorin toimijoiden mukanaolo kulttuuripolku-toiminnassa mahdollistaa aikuisväestön osallistumisen tehokkaasti. Samalla on mahdollista saada toimintaa taloudellisemmaksi verrattuna siihen, että palveluja täytyisi suurimääräisesti ostaa ulkoa. Tulevaisuudessa kolmannen sektorin roolia koko kulttuuritoiminnan yhteistyötahona on syytä vahvasti kasvattaa. Esimerkkinä kolmannen sektorin yhteistyöstä toimii Paikkarin Torpan tuki ry., joka on toteuttanut vuodesta 2015 lähtien toiminnallisia tutustumiskierroksia Paikkarin Torpan museohistorialliseen ympäristöön.

4 Yhteistyöverkosto

Kulttuuripolku-toimintamallissa on mukana kulttuuripalvelujen tulosalueen kaikki yksiköt: **Lohjan kaupunginkirjasto, Länsi-Uudenmaan Musiikkiopisto, Hiiden Opisto, Lohjan kaupunginorkesteri, Lohjan museo, Lohjan Teatteri ja yleinen kulttuuri.** Kulttuuripalvelujen yksiköt toimivat kulttuuripolun palvelujen tuottajina. Yhteistyötahoina ja asiakkaina ovat

sivistyskeskuksen muut tulosalueet, **liikuntapalvelut, yleissivistävä opetus, varhaiskasvatus, nuorisopalvelut ja perusturvan vanhusten palvelukeskus.**

Taiteen perusopetusta antavien oppilaitosten rooli on kaksijakoinen; toisaalta oppilaitokset ovat mukana palvelujen tuottajina, toisaalta taas kaupungin kulttuuripalvelujen asiakkaina.

Oppilaitoksista kaksi, Musiikkiopisto ja Hiiden Opisto ovat myös kulttuuripalvelujen tulosalueen yksiköitä. TPO-oppilaitosten merkitys kulttuuripolku-toimintamallin toimijoina on huomattava, sillä oppilaitoksilla kulttuurin merkittävinä luovina tekijöinä on suuri rooli myös kulttuuripolun kehittämisessä.

Tärkeitä yhteistyökumppaneita ovat myös kulttuurin eri osa-alueilla toimivat **yhdistykset ja seurat**. Niissä toimivat ihmiset ovat tietenkin hyvin potentiaalisia kulttuuripolku-asiakkaita mutta myös samalla varsin merkittäviä kulttuurin tuottajia. Laajan kunnan eri puolilla toimivien yhdistysten on kaupungin organisaatiota huomattavasti helpompaa tavoittaa oman kulmakuntansa ihmiset ja monesti myös yhteistyö alueella toimivien ja toisensa tuntevien ihmisten kesken on jo valmiiksi välitöntä ja luontevaa, mikä ei ole lainkaan välttämättä laita kaupungin organisaation ollessa mukana. Huomioitavaa on myös toiminnan taloudellisuus; seurojen ja yhdistysten kanssa toimiessa on mahdollista tehdä talkootyötä tai saada palveluja huokeammalla verrattuna avoimilta markkinoilta hankittuihin palveluihin.

Laaja-alainen tavoite on kulttuuripolun kautta tavoittaa mahdollisimman moni lohjalainen. Vaikka tavoite on mahdotonta toteuttaa täysimääräisesti, on kuitenkin selvää, että polku tulee haarautumaan verkostoksi, joka tavoittaa varsin laajasti lohjalaisia ja vaikuttaa suuresti heidän elämäänsä.

5 Aluejaot

Suunniteltavan toiminnan ja logistiikan helpottamiseksi kulttuuripolun asiakaskunta on jaettu sijainnin mukaan eri alueisiin. Kulttuuripolun aluejako noudattaa varhaiskasvatuksen ja perusopetuksen mukaista mallia:

Anttilan alue (keskusta)

- Anttila
- Tytyri
- Routio
- Karstu
- Sammatti

- Jalava

Harjun alue

- Metsola
- Neitsytlinna
- Nummentausta
- Ojamo
- Harju

Mäntynummen alue

- Asemanpelto
- Mäntynummi
- Perttilä
- Lehmijärvi
- Pulli
- Muijala
- Nummenkylä

Nummi-Pusulän alue

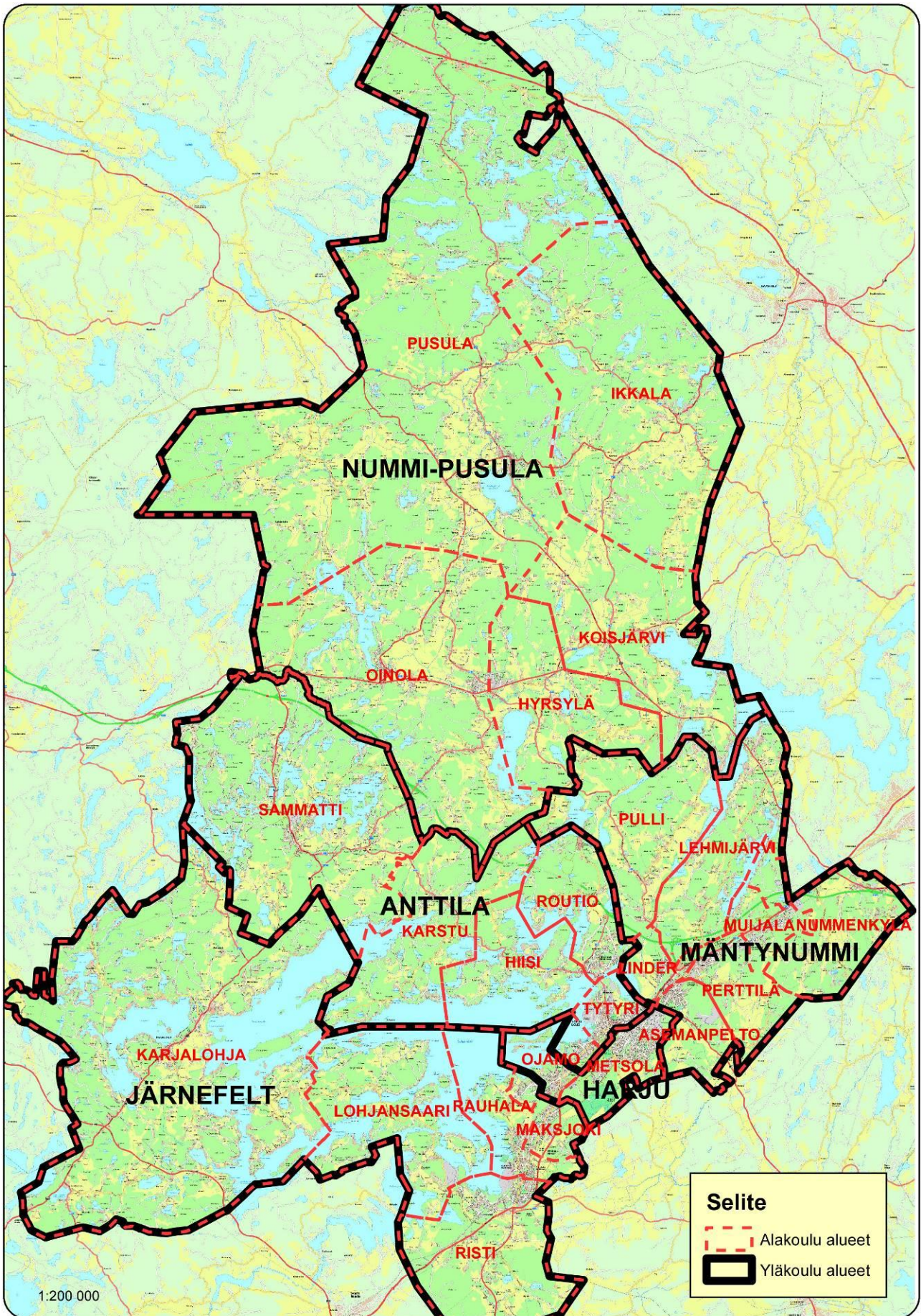
- Hirsylä
- Ikkala
- Pusula
- Oinola

Järnefeltin alue

- Maksjoki
- Rauhala
- Virkkala
- Karjalohja
- Risti

Källhagenin alue (ruotsinkieliset päiväkodit ja koulut)

- Solbrinkens skola
- Källhagens skola
- Virkby skola



Jos aluejako ei joltakin osin osoittaudu toimivaksi, muokataan sitä tarpeen mukaan jatkossa. Arviointi kulttuuripolun aluejaon toimivuudesta tullaan tekemään vuoden 2014 lopulla, ensimmäisen toimintavuoden palautekyselyn perusteella.

6 Oppiaineet ja vierailukohteet

Kulttuuripolku-toimintamallin rakentamisessa on määritelty, mitkä varhaiskasvatuksen ja perusopetuksen oppiaineet ovat mukana toiminnassa. Samalla on kartoitettu ne kohteet, joihin asiakkaat tekevät vierailuja. Oppiaineiden ja vierailukohteiden luettelo tarkistetaan tarpeen mukaan.

6.1 Äidinkieli

- kirjastot: pääkirjasto ja lähikirjastot, kirjastoautot
- koulujen omat kirjastot
- teatteri: Lohjan Teatteri, Teatteri Trala, Lasten ja nuorten teatteri Aploodi, Vaahterateatteri, lastenteatterit, yhdistysteatterit
- elokuva: Kino Vaakuna

6.2 Historia

- museot: Lohjan Museo, Tytyrin Kaivosmuseo, Paikkarin torppa, Johannes Lohilammen museo, Meijerimuseo, Kovelan traktorimuseo
- kirkot: Lohja, Virkkala, Sammatti, Karjalohja, Nummi, Pusula, Kärkölä, Ortodoksinen tsasouna
- kulttuuriperinne
- hautausmaat
- seurakuntatalot

6.3 Kuvataide

- taidenäyttelyt museoissa, pääkirjastossa, lähikirjastoissa, Kässän talossa, gallerioissa ym.
- muistomerkit
- Hiiden Opiston kuvataidenäyttelyt

6.4 Musiikki

- kaupunginorkesterin ja musiikkiopiston konsertit, koululais- ja päiväkotikonsertit
- musiikkiopiston KouluMusikantti -opetus alakouluilla

6.5 Liikunta

- Neidonkeidas
- Tennari

6.6 Ympäristö- ja luonnontiede ja biologia

- kotiseuturetket
- luontoretket

6.7 Käsityö

- Käsityökoulu Helmi
- Hiiden Opiston Käsityökoulu Hiisi ja käsityönäyttelyt

7 Kulttuuripolun sisältö ikäryhmittäin

7.1 Varhaiskasvatus

Kulttuuripolun kulkijoista nuorimmat kuuluvat varhaiskasvatuksen toiminnan piiriin. Varhaiskasvatusikäisillä kulttuuripolun toiminta tapahtuu pääosin leikin varjolla. Eri kulttuurimuotoihin tutustutaan osana päiväkotien kulttuuri-toimintaa, sekä järjestämällä päiväkotikonsertteja ja -esityksiä yksiköissä sekä mahdollisuuksien mukaan kulttuurilaitosvierailuina.

7.1.1 0-5 -vuotiaat

Musiikki: laulu, soittimet

Nukketeatteri

Musiikkiopiston musiikkileikkikoulutoiminta päiväkodeissa

Neuvolamuskarit

Kulttuuriin tutustumisen tukeminen

Tuetaan ja ohjataan vanhempia viemään lapsia kulttuurin pariin subventoimalla kaupungin kulttuuriesitysten lippuhintoja tarjoamalla tiettyihin esityksiin edullisempia lippuja. Päiväkodissa tutustutaan soittimiin, nukketeatteriinkin/teatteriinkin, lauletaan, musisoidaan, tanssitaan ja liikutaan musiikin tahdissa.

Tavoite: Lapset tutustuvat kulttuuriin leikin, musisoimalla, laulamisen myötä.

Toteutus: Järjestetään päiväkotien normaalin toiminnan yhteydessä. Kirjastoissa pidetään säännöllisesti satutunteja.

Kustannukset: Ei ylimääräisiä kustannuksia.

Ajankohta: Koko lukuvuosi

Museo

Roopen nukketeatteri ja opastetut kierrokset.

Tavoite: Museoon tutustuminen nukketeatterihahmo Roopen avulla.

Toteutus: Päiväkodit tekevät retken museoon.

Kustannukset: Mahdolliset kuljetuskustannukset; ei muita kustannuksia.

Ajankohta: Koko lukuvuosi, sopimuksen mukaan

7.1.2 Esiopetus

Musiikki

Musiikkiopiston musiikkileikkikoulutoiminta päiväkodeissa

Kuvataide

Esiopetus tekee yhteistyötä Lohjan seudun kuvataidekoulun kanssa, joka tukee taidekasvatuksen tavoitteita. Yhteistyö on nimeltään EskART, se tarjoaa kaikille Lohjan alueen esikoululaisille taidetunnin vuosittain.

Tavoite: Tavoitteena on antaa EskARTin kautta mahdollisuuksia elämyksiin ja oppimisen iloon taiteen äärellä sekä tukea esiopetuksen taidekasvatussisältöjä.

Toteutus: Kaikki esiopetusryhmät vierailevat Lohjan seudun kuvataidekoulussa

Kustannukset: Kuljetuskustannukset 5000 €, sisältö 1000 €

Ajankohta: Kunkin ryhmän vierailu sovitaan erikseen, lukuvuoden aikana.

Kirjasto

Kirjoihin tutustutaan kuunnellen ja katsellen. Kirjaston säännöllisen tiedottamisen kautta tavoitetaan perheitä ja kerrotaan lukemisen tärkeydestä.

Tavoite: Tavoitteena on kirjaston toimintaan, henkilökuntaan ja kirjaston lastenosastoon tutustuminen.

Toteutus: Kirjastovierailut, eskarileikki, mahdollisuus suorittaa Satupuu-diplomi

Kustannukset: Kuljetuskustannukset lähikirjastoon 1000 €

Ajankohta: Kunkin ryhmän vierailu sovitaan erikseen, lukuvuoden aikana.

Museo

Roopen nukketeatteri ja opastetut kierrokset.

Tavoite: Esikoululaiset saavat esimakua historiasta tutkimalla Roopen kanssa vanhan tuvan esineistöä.

Toteutus: Esiopetusryhmät tekevät vierailukäynnin museoon.

Kustannukset: Mahdolliset kuljetuskustannukset; ei muita kustannuksia.

Ajankohta: Koko lukuvuosi, sopimuksen mukaan

7.2 Peruskoulu

Kulttuuripolku toimii perusopetuksessa kulttuuripalvelujen koordinaattorina kouluille. Keskeisiä hyötynäkökulmia ovat mm. konserttikiertueiden logistiikan ja kustannustehokkuuden parantaminen, koulujen kulttuuritoiminnan kasvava tasapuolisuus ja koulujen kannalta kustannussäästöt.

Perusopetuksen keskeisimmät yhteiset tavoitteet:

- luoda toimiva työkalu opettajille kulttuurin eri osa-alueiden integroimiselle opetustyöhön
- tarjota kaikille peruskouluikäisille lojhalaisille tasapuoliset mahdollisuudet tutustua lojhalaisiin kulttuurikohteisiin
- tarjota Lohjan eri alueiden koululaisille tasapuoliset mahdollisuudet kulttuuri- ja taidekokemuksiin ja -elämyksiin
- tarjota mahdollisuus kulttuurin ja taiteen tuottamiseen koulutoiminnan puitteissa, jotta kaikki oppilaat saavutetaan
- vahvistaa eri toimintayksiköiden välistä yhteistyötä ja vuorovaikutusta kulttuurin eri osa-alueilla. Luodaan puitteet opettajien ja muiden lasten kanssa työskentelevien, sekä kulttuurin tuottajien aktiiviselle yhteistyölle esim. sairaala, vanhainkoti.
- perinteen ja paikallisen kulttuurin ominaispiirteiden välittäminen koululaisille
- Sporttivaunun vierailu kaikilla kouluilla
- Konserttikeskus: konsertti joka kouluun -hanke, yksittäiset konsertit

Alakoulu

1. luokka	KIRJASTO
2. luokka	KIRJASTO
3. luokka	TEATTERI KUVATAIDE
4. luokka	MUSIIKKI KÄSITYÖ
5. luokka	KOTISEUTU MUSEO KIRJASTO
6. luokka	TANSSI

7.2.1 1. luokka

Kirjasto

Oppilas tutustuu kirjoihin kuunnellen, katsellen ja vähitellen itsekin lukien. Hän löytää lukemalla tietoja erilaisista teksteistä.

Tavoite: Kirjasto tutuksi, lukutaito hyväksi.

Tavoitteena on kirjaston käytön harjoittelu ja lukemisesta innostuminen.

Toteutus: Kirjastovierailut, omatoiminen opettelu, luokkasarjat ja mahdollisuus suorittaa lukudiplomi

Kustannukset: Käytetään ensisijaisesti lähikirjastoja; kuljetuskustannukset 2000 €

Ajankohta: Lukuvuoden aikana

7.2.2 2. luokka

Kirjasto

Syvennetään taitoja, tutustutaan monipuolisesti kirjallisuuteen lukien ja kuunnellen.

Kulttuuripolun aiheena on kirjasto yhdessä elokuvan ja mediakasvatuksen kanssa. Pääkirjastossa ja Mäntynummen kirjastossa on tilat, joissa on mahdollista näyttää elokuvia.

Tavoite: Taitojen syventäminen. Oppilas kiinnostuu kirjallisuudesta ja saa siitä elämyksiä.

Toteutus: Kirjastovierailut, omatoiminen opettelu, luokkasarjat ja mahdollisuus suorittaa lukudiplomi

Kustannukset: Käytetään ensisijaisesti lähikirjastoja; kuljetuskustannukset 2000 €

Ajankohta: Lukuvuoden aikana.

7.2.3 3. luokka

Teatterikasvatus

Teatterivierailun avulla tutustutaan lavastukseen, puvustukseen ja ohjaukseen. Tehdään yleisökierros Lohjan Teatterin kulisseissa sekä katsotaan teatteriesitys. Mahdollista on myös pyytää teatteriryhmää tai henkilöä esittämään näytelmämonologin ja/tai kertomaan teatteritoiminnasta.

Tavoite: Yleinen tutustuminen teatterin toimintaan.

Toteutus: Teatterivierailu, kiertävä teatteri

Kustannukset: Kuljetuskustannukset 5000 €

Ajankohta: Lukuvuoden aikana.

Kuvataide

Luokka tutustuu kuvataiteeseen, joko koulussa tai menee tutustumaan taidenäyttelyyn. Luokka voi itse järjestää taidenäyttelyn omista tuotoksistaan vanhusten palvelukeskuksessa tai lähikirjastossa.

Tavoite: Taidenäyttelyn kokeminen sekä katsojana että taiteilijana.

Toteutus: Taidenäyttelyvierailu, taidenäyttelyn järjestäminen yhteistyössä lähikirjaston tai vanhusten palvelukeskuksen kanssa.

Kustannukset: Materiaalikustannukset 1000 €

Ajankohta: Kevätlukukausi

7.2.4 4. luokka

Musiikki

Lohjan kaupunki järjestää joka vuosi 4.-luokkalaisille itsenäisyyspäiväjuhlan. Ohjelma vaihtuu vuosittain, ja toteutetaan yhteistyössä yleisen kulttuuritoimen kanssa.

Tavoite: Oppilaat kokevat kulttuurielämyksen elävän orkesterin konsertin tai muun esityksen muodossa

Toteutus: Oppilaat kävelevät tai kuljetetaan juhlapaikalle

Kustannukset: Kuljetuskustannukset 5000 €, ohjelmasisältö: vuosittain vaihtuvat kustannukset sisällön mukaan

Ajankohta: Itsenäisyyspäivää edeltävä arkipäivä

Käsityö

Oppilaat käyvät kirjastossa tutustumassa käsityönäyttelyyn. Näyttelyn yhteydessä pidetään työpaja. Hiiden Opiston Käsityökoulu Hiisi ja käsityötä taiteen perusopetuksena opettava Taitokäsityökoulu Lohjan Helmi ovat kulttuuripolun yhteistyökumppaneita.

Tavoite: Käsityöhön tutustuminen työpajan ja taidenäyttelyn kautta.

Toteutus: Yhteistyössä taiteen perusopetuksen kanssa

Kustannukset: Kuljetuskustannukset 5000 €, työpajojen materiaalikustannukset 3500 €

Ajankohta: Lukuvuoden aikana.

7.2.5 5. luokka

Kotiseutu

Lohjan aakkoset ja museohiiri Roopen polku on Lohjan Museon ja yläkoulujen oppilaiden oppilastyönä aloittama opaskirjanen, kuvakirja, joka on tarkoitettu historian opinnot aloittaville viidesluokkalaisille. Kirjasen avulla oppilaita opastetaan kotiseutunsa menneisyyden ja kulttuurin pariin. Museohiiri Roopen polku Lohjan historiaan ja kulttuuriin. 'Lohjan aakkoset' -internetsivut ovat olleet nähtävillä Lohjan sivuilla keväästä 2013 alkaen.

Tavoite: Oppilaat tutustuvat paikalliseen historiaan ja kotiseutuunsa

Toteutus: Lohjan aakkoset –opintomateriaali ja internet-sivut

Kustannukset: Osana opetusta, ei ylimääräisiä kustannuksia

Ajankohta: Lukuvuosi

Museo

Kaikki oppilaat pääsevät kotiseuturetkelle 5.-luokalla. Suositeltavia tutustumiskohteita ovat kuntaliitoksen myötä uudet alueet.

Tavoite: Oppilaat tutustuvat kotiseutuunsa.

Toteutus: Opettajat järjestävät kuljetukset ja sopivat kohteiden yhteyshenkilöiden kanssa tarkemmista vierailuajoista.

Kustannukset: Kuljetuskustannukset 5000 €

Ajankohta: Huhti-toukokuu

Kirjasto

Lukuharrastuksen vahvistaminen sekä kirjaston monipuolinen käyttö ja kirjastonkäytön vakiinnuttaminen. Kirjaston tietokirjallisuuden ja -aineiston luokituksen perusteet tulevat tutuiksi. Kirjaston kokoelmia opetellaan hyödyntämään eri aineiden opiskelussa. Harjoitellaan tiedonhakuja ja tutustutaan verkkotiedonhakuun.

Tavoite: Tietokirjat ja tiedonhaku tutuiksi, lukuharrastus omaksi

Toteutus: Vierailut pääkirjastoon, lähikirjastoihin ja kirjastoautoihin, luokkasarjat ja mahdollisuus suorittaa lukudiplomi

Kustannukset: Kuljetuskustannukset pääkirjastovierailuihin 5000 € (pyritään järjestämään muiden vierailujen yhteyteen)

Ajankohta: Lukuvuoden aikana

7.2.6 6. luokka

Tanssi

Oppilaat saavat tutustua tanssiin ohjatusti. Toteutetaan yhteistyössä taiteen perusopetusta antavien tanssikoulujen kanssa.

Tavoite: Oppilaat tutustuvat tanssin eri muotoihin tanssitunnin muodossa

Toteutus: Yhteistyössä taiteen perusopetuksen kanssa, joko oppilaitosvierailuina tai tanssikoulun tiloissa

Kustannukset: Kuljetuskustannukset 5000 €, sisältö 2000 €

Ajankohta: Syyslukukauden aikana tai sovitusti

7.2.7 Alakoulujen yhteinen tarjonta

Musiikki

Musiikkiopisto järjestää KouluMusikantti -opetusta eri instrumenteissa lohjalaisilla kouluilla iltapäivisin koulupäivän jälkeen.

Tavoite: Oppilas saa soitinopetusta omalla koululla heti koulupäivän jälkeen ja saa musiikista elinikäisen harrastuksen, rikastuttaa koulun musiikinopetusta

Toteutus: Koulujen omissa tiloissa, pienryhmäopetusta 20 tuntia vuodessa, oma harjoittelu, esiintymisiä

Kustannukset: Opettajien palkkauskustannukset 3000 €

Ajankohta: Syyslukukausi 10 viikkoa ja kevätlukukausi 10 viikkoa

Yläkoulu

7. luokka KUVATAIDE KIRJASTO KÄSITYÖ

8. luokka TEATTERI MUSEO

9. luokka MUSEO KOTISEUTU
ELOKUVA- JA MEDIAKASVATUS

7.2.8 7. luokka

Kuvataide

Oppilaat tutustuvat vapaavalintaiseen taidenäyttelyyn: Kässän talo (Virkkalan alue), Linderinsali (keskustan koulut).

Tavoite: Oppilaat näkevät oikeiden taiteilijoiden töitä esille laitettuna kokonaisuutena

Toteutus: Taidenäyttelyretki järjestetään esim. uimahallivierailun yhteyteen

Kustannukset: Sisältyvät uimahallikuljetuksiin, ei ylimääräisiä kuljetuskustannuksia

Ajankohta: Uimahallivierailujen yhteydessä sovitusti

Kirjasto

Tiedonhakutaitoja ja kirjallisuuden tuntemusta syvennetään. Tehdään yhteistyötä eri aineopettajien kanssa esim. opiskeluun liittyvien projektitöihin liittyen.

Tavoite: Tiedonhaku omaksi, kriittisyys tavaksi, lukuvalikoima laajaksi

Tavoitteena on tiedonhakutaitojen syventäminen ja perehtyminen kirjaston palvelutarjontaan niin, että oppilas osaa käyttää kirjastopalveluja ja etsiä itsenäisesti tietoja ja käyttää erilaisia tiedonlähteitä.

Toteutus: Yhteistyössä aineopettajien kanssa, mm. projektitöiden muodossa, luokkasarjat ja mahdollisuus suorittaa lukudiplomi

Kustannukset: Pääkirjastovierailun kuljetuskustannukset 1500 € (pyritään järjestämään toisen vierailun yhteyteen)

Ajankohta: Lukuvuoden aikana, opetussuunnitelman mukaisesti

Käsityö

Oppilaat käyvät tutustumassa käsityönäyttelyyn. Käsityötä taiteen perusopetuksena opettava Taito-käsityökoulu Lohjan Helmi on mahdollinen yhteistyökumppani.

Tavoite: Oppilaat tutustuvat syventävästi käsityön maailmaan, käsityön ammattilaisten ohjauksessa

Toteutus: Vierailu käsityönäyttelyyn

Kustannukset: Pyritään järjestämään esim. uimahallivierailujen yhteyteen, työpajan materiaalikustannukset 3000 €

Ajankohta: Uimahallivierailun / muun kuljetuksen yhteydessä

7.2.9 8. luokka

Teatteri

Oppilaat käyvät teatterikierroksella Lohjan Teatterissa opettajan johdolla. Teatterikierroksella tutustutaan lavastuksen ja puvustuksen tekoon ja näytelmän ohjaukseen sekä teatterietikettiin.

Tavoite: Oppilaat tutustuvat teatterin tekoon kulissien takaa ja kuulevat tekijöiltä, millaista on tehdä teatteria ammatikseen. Tutustumiskierroksen jälkeen oppilaat näkevät itse esityksen

Toteutus: Vierailukierros Lohjan Teatteriin, teatteriesitys

Kustannukset: Kuljetuskustannukset 1500 €

Ajankohta: Kevätlukukausi

Museo

Roopen polulta LohjaPediaan on Lohjan museon, kirjaston ja koulujen yhteistyö.

Kahdeksasluokkalaisten lisäksi yhdeksäsluokkalaisten historian valinnaisryhmäläiset perehtyvät historian tunneilla kotiseutunsa historiaan ja tuottavat aineistoa LohjaPediaa varten.

Tavoite: Paikkakunnan esihistoria ja historia tutuksi näyttelyiden kautta Lohjan museossa, Johannes Lohilammen museossa, Meijerimuseossa ja mahdollisuuksien mukaan myös Tytyrin kaivosmuseossa. Tavoitteena on myös tutustuttaminen historiatutkimukseen, museotyöhön, museon kokoelmiin, Elias Lönnrotin elämäntyöhön ja Paikkarin torppaan. Tutustutaan Lohjan museoihin ja kulttuurimaisemaan sekä käydään kotiseuturetkellä.

Toteutus: Koulussa käydään läpi historiatutkimus paikkakunnan aiheesta ja lohjalaisen teollisuuden vaihteita. Roopen polulta LohjaPediaan jatkuu perusopetuksen ja museon yhteistyönä koko yläkoulun ajan.

Kustannukset: Osana opetusta, ei ylimääräisiä kustannuksia

Ajankohta: 8. luokka ja 9. luokan valinnaisryhmä, koko lukuvuoden ajan, opetussuunnitelman mukaan

Kotiseuturetki

Oppilaat tutustuvat opastuskierroksella kotiseutukohteeseen. Kohteita ovat mm. Sammatti, Paikkarin torppa, Miinan mökki ja Myllymäen torppa.

Tavoite: Oppilaat saavat syvennettyä kotiseututietämystään asiantuntijan opastuksella.

Toteutus: Bussikuljetus kotiseuturetkikohteisiin

Kustannukset: Kuljetuskustannukset 3500 €, mahdolliset opastukset n. 1000 €

Ajankohta: Kevätlukukausi

7.2.10 9. luokka

Elokuva- ja mediakasvatus

Yhteistyötä tehdään Luksian, yleisen kulttuuritoimen, Koulukinon ja Mediakasvatuskeskus Metka ry:n kanssa. 9-luokkalaiset tutustuvat elokuvaan ja mediakasvatukseen.

Tavoite: Oppilaat saavat syvennettyä kotiseututietämystään asiantuntijan opastuksella.

Toteutus: Vierailut ja työpajat yksiköissä

Kustannukset: Elokuvien vuokrat 2500 €, mahdolliset luennoitsijat 2100 €

Ajankohta: Kevätlukukausi, tammi-huhtikuu

7.2.11 Yläkoulujen yhteinen tarjonta

Musiikki

Oppilaat osallistuvat Länsi-Uudenmaan musiikkiopiston järjestämään orkesterikonserttiin.

Tavoite: Oppilaat kuulevat orkesterin live-esityksen, tutustuvat sinfonia-/puhallinorkesterin soittimiin ja tutustuvat musiikin eri aikakausiin ja tyyliinlajeihin

Toteutus: Vierailu konsertissa, joka järjestetään joko kiertueen avulla omalla koululla tai Laurentius-salissa

Kustannukset: Kuljetuskustannukset 800 €

Ajankohta: Lukuvuoden aikana

7.3 Toinen aste

Teatteri

Lohjan Teatteri järjestää toisen asteen opiskelijaryhmille syventävän teatterikokemuksen teatterin tiloissa. Lavastukseen, puvustukseen ja näytelmän tekstiin syvennyttään ohjaajan ja näyttelijöiden avulla. Valmiin esityksen katsominen.

Tavoite: Tutustuttaa oppilaita syventävästi teatteriin ja teatteriammatteihin

Toteutus: Teatterivierailu. Näytöksen jälkeen mahdollista järjestää keskustelutilaisuus

Kustannukset: Kuljetuskustannukset

Ajankohta: Lukuvuoden aikana, Lohjan Teatterin näytösaikataulujen puitteissa.

8 Työkäiset

Lohjan kulttuuripalvelut tarjoaa monipuolisen valikoiman kulttuuria työkäisille.

Kaupunginorkesterin, teatterin, museoiden, yleisen kulttuuritoimen järjestämien tapahtumien ja kirjaston lisäksi työkäiset huomioidaan taiteen perusopetusta antavien koulujen kurssisisällöissä. Lohjalla toteutetaan Hiiden Opiston koordinoimana Kulttuurikaveri-toimintaa, jossa vapaaehtoisia koulutetaan toimimaan oppaina ja seurana kaupungin kulttuuritarjonnassa. Kohderyhmänä Kulttuurikaveri-toiminnassa ovat etenkin ne, joille kynnys lähtemiseen on suuri. Hiiden Opistossa annetaan kuvataiteen ja käsityön taiteen perusopetusta (TPO) aikuisille.

Yhteystiedot

Hiiden Opisto

www.hiidenopisto.fi

mm. Sävelten syksy -kurssi, tanssikursseja, kädentaitokursseja, kielikursseja

Länsi-Uudenmaan musiikkiopisto

Yhteystiedot: rehtori p. 044-347 1485, www.lohja.fi/musiikkiopisto

Tanssikoulu Un Dos Tres

Yhteystiedot: p. 050 555 1185, tanssikoulu.undostres@undostres.fi, www.undostres.fi

Musiikkikoulu RytmiOmena

Yhteystiedot: p. 050 313 9503, ira@rytmiomena.fi, www.rytmiomena.fi

Taito-käsityökoulu Helmi

Yhteystiedot: p. 019 381 596, lohja@taitousimaa.fi, www.taitousimaa.fi

Lohjanseudun kuvataidekoulu

Yhteystiedot: rehtori p. 050 318 8602, 019 312 366, lohjanseudun.kuvataidekoulu@dnainternet.net, www.lohjanseudunkuvataidekoulu.fi

Tanssistudio Funka

Yhteystiedot: p.040 740 5500, www.funka.fi

9 Ikäihmiset

Kulttuuripalvelut tarjoaa ikäihmisille runsaasti palveluja ja toimintaa. Ikäihmisille suunnatussa toiminnassa tulee ottaa huomioon esteettömyys. Lähtökohtaisesti tarjonta järjestetään helppopääsyiseksi. Kolmannen sektorin kanssa tehdään vahvasti yhteistyötä. Kulttuurikaveri-toiminta koskettaa myös ikäihmisiä (lisätietoa kohdasta: **5 Työkäiset**)

9.1 Varhaiskasvatuksen ja perusopetuksen yhteistyö

Päiväkodin lapset sekä ala-asteen oppilaat vievät ikäihmisille iloa kuvataiteen, musiikin ja esitysten muodossa pitkin vuotta.

9.2 Yleinen kulttuuri

Kulttuuritapahtumia järjestetään ikäihmisille. Esim. Tenoripäivien aikana järjestetään esityksiä seniorien palvelukeskuksissa. Kulttuurisihteeri käy joka syksy kertomassa Lohjan kulttuuritarjonnasta Hiiden Opiston järjestämällä ikäihmisten kurssilla. Yleisen kulttuurin kautta järjestetään internetin välityksellä nähtäväksi kulttuuritapahtumia myös vanhusten palvelukeskuksissa.

9.3 Kirjasto

Kirjastolla on ikäihmisille palveluja: Kirjat kotiin – palvelu, jonka piirissä olevat henkilöt saavat kerran kuukaudessa kotiinsa kirjastosta aineistoa. Kirjautuuksista ja kirjaston palveluista käydään kertomassa erilaisissa vanhusten tapahtumissa vuosittain.

9.4 Museo

Lohjan museo palvelee ikäihmisiä käymällä seniorien palvelukeskuksissa pitämässä muisteluittoja vanhojen valokuvien ja esineiden kera.

9.5 Teatteri

Lohjan Teatteri toivottaa ikäihmiset tervetulleiksi teatteria katsomaan ja tutustumaan teatterin tiloihin.

9.6 Musiikkiopisto

Musiikkiopisto järjestää konsertteja/esiintymistilaisuuksia seniorien palvelukeskuksissa ja toivottaa ikäihmiset tervetulleiksi musiikkiopiston kaikkiin konsertteihin.

9.7 Vanhus- ja sairaalapalveluiden asumispalveluyksiköt, päivätoiminta, vanhainkodit ja vuodeosastot

9.7.1 Asumispalveluyksiköt ja päivätoiminta

Lohjan vanhusten palvelukeskus ja Kultakodit (+ Päivätoiminnan Ulpukka ja Rentukkakerhot)
Ojamonkatu 34, 08100 Lohja

Palvelukeskuksessa on: Akseli ja Elina – koti

Helmi ja Hermanni – koti

Alatupa sekä päivätoiminnan yksiköt Rentukka ja Ulpukka – kerhot

Kultakodeissa on seuraavia pienryhmäkoteja:

Kultakoti 1; Lehtikulta ja Katinkulta

Kultakoti 2; Viherkulta ja Punakulta osastot

Kultakoti 3; Valkokulta ja Keltakulta osastot

Palvelutalo Petäjäkoti, Mäntynummi

muistihäiriöisten koti Tuomenkukka

Palvelukeskus Tupala (vieressä myös vanhusten vuokrataloja)

Toivokuja 6, Karjalohja

Ryhmäkoti Kotola

Toivonkuja 5, Karjalohja

Palvelukoti Kaisankallio (vieressä myös vanhusten vuokrataloja)

Kalevantie 1, Sammatti

maanantaisin lidankammarissa päivätoimintaryhmä Kissankellot

9.7.2 Vanhainkodit ja vuodeosastot

Kartanonmäki: osastot 1 ja 2

Vuodeosastot 1-4, Kivenkatu 8, Lohja

Vuodeosasto 5, Tynninharju, Lohja

Veijolanpihan palvelukeskus, Kivenkatu 8, Lohja

Päivätoiminta Auringonkukka sekä avopalvelukeskustoimintaa alueen vanhuksille

Pusulan terveysaseman vuodeosasto ja vanhainkoti

10 Lohjan kaupungin kulttuuripalvelujen palvelut

10.1 Kirjasto

- satutunnit alle kouluikäisille
- eskarileikit
- luokkakäynnit kirjastossa, aineiston lainaus
- kirjastonkäytön opetus
- tiedonhallintataitojen opetus
- luokkasarjat ala- ja yläkouluille
- lukudiplomi 1.-6.-luokkalaisille
- lukudiplomi 7.-9.-luokkalaisille
- kirjaesittelyt / kirjavinkkaukset

- päiväkotien ja koulujen järjestämät näyttelyt kirjaston tiloissa
- yhteiset kirjallisuusaiheiset teemapäivät esim. Pohjoismainen kirjastoviikko, Lukuviikko, Lainan päivä
- kirjailijavieraat, muut vierailevat esiintyjät
- kirjallisuustapahtumat
- lukupiirit
- näyttelyt
- kirjauutuuksien esittely vanhuksille
- Kirjat kotiin -palvelu
- Lohjan Muisti

10.2 Lohjan museo

- näyttelyt
- opastetut kierrokset
- koululaiskäynnit
- museopäivät
- loma-ajan tapahtumat koululaisille ja lapsiperheille
- tilaisuudet kotiseutuyhdistysten ja muun kolmannen sektorin kanssa
- tilaisuudet vanhusten palvelutaloissa
- Lohjan Muisti
- Nukketeatteriesitykset ja -pajat varhaiskasvatuksen ja esiopetuksen ryhmille
- ABC-kirja

10.3 Yleinen kulttuuri

- Lohjan Kesän tapahtumat
- iltamat
- juhannusjuhlat
- itsenäisyysjuhla
- lasten laulugaala
- Menneen Ajan Joulumarkkinat
- uuden vuoden ilotulitus
- toiminta- ja kohdeavustukset
- mediakasvatus-tuotantojen koordinointi
- kulttuuritapahtumien välitys internetin välityksellä osana kulttuuripolun sähköistä toimintaympäristöä

10.4 Lohjan Teatteri

- kolme näytelmää vuodessa
- opastetut kierrokset teatterilla
- pukuvuokraus
- teatteri harrastusmahdollisuutena nuorille ja aikuisille
- näytösten yhteydessä pidettävät syventävät keskustelutilaisuudet ohjaajan kanssa oppilasryhmien katsottua esityksen

10.5 Lohjan kaupunginorkesteri

- konsertit
- Lohjan Tenoripäivät
- päiväkot-, koulu- ja vanhusten palvelukeskus -konsertit
- kirjastokonsertit

10.6 Länsi-Uudenmaan musiikkiopisto

- varhaisiän musiikkikasvatus ("muskari"), useita musiikkileikkikouluryhmiä lohjalaisissa päiväkodeissa
- soitin- ja lauluopetus
- orkesteri- ja kuorotoiminta
- Jokakeväiset kaikille avoimet ilmaiset soitinesittelypäivät, soitinesittelykonsertti ja soitinpolku, jolla halukkaat saavat kokeilla eri soittimia opettajien johdolla
- avoimet ja ilmaiset oppilaskonsertit (vuosittain kymmeniä)
- KouluMusikantti -opetus alakouluissa
- neuvolamuskarit
- musiikki-iltapäiväkerho
- Lohjan Muisti
- Oppilasorkesterien kiertueet yläkouluihin
- musiikkiopiston avoin osasto

10.7 Hiiden Opisto

- erilaiset kurssit kaiken ikäisille
- Lohjan Muisti
- Kurssit kaikenikäisille

- Lohjan Muisti
- Kulttuurikaveritoiminta
- Lohjan kirjallisuuspäivät
- Kulttuuriluennot
- Soitinopetus
- Kuorot
- Orkesterit

10.8 Lohjan Liikuntakeskus

- peruskoulun uintipäivät
- uimakoulut
- liikuntapalvelut kaiken ikäisille
- liikuntaopas ilmestyy joka syksy

10.9 Lohjan Muisti

Museotoimi, kaupunginkirjasto, Hiiden Opisto ja musiikkiopisto järjestävät vuosittain vaihtuvan teeman pohjalta kuukausittain koko vuoden ajan tapahtumia, juhlia ja tilaisuuksia eri puolilla Lohjaa.

11 Yhteystiedot

11.1 Kirjasto

Kirjasto p. 019 369 1477, kirjasto.lohja@lohja.fi, www.lohja.fi/kirjasto

11.2 Museo, kulttuuri- ja perinnemaisema (historia)

Lohjan museo p. 050 529 9822, www.lohja.fi/museo

11.3 Teatteri, ilmaisutaito ja elokuva (äidinkieli)

Lohjan Teatteri, teatterin sihteeri p. 044 369 1499, www.lohja.fi/teatteri

Lasten ja nuorten Teatteri Aploodi p. 044 537 2300, www.aploodi.net

Vaahterateatteri ry., www.vaahterateatteri.net

Lohjan harrastajanäyttelijät ry, lohjanharrastajanayttelijat@gmail.com

Teatteri Trala ry, <http://www.simplesite.com/Trala/>

Kapsäkki, info@kapsakki.fi, www.kapsakki.fi

Koulukino ry, tuottaja p. 0400 459 871, 040 176 3018, www.koulukino.fi

Elokuvateatteri Kino Vaakuna p. 044 037 5700, www.kinovaakuna.fi

Suomen elokuvakontakti ry p. 09 6129 720, filmcont@elokuvakontakti.fi, www.elokuvakontakti.fi
Mediakasvatuskeskus Metka, p. 040-5935963, <http://www.mediametka.fi>
Hiiden opisto (ilmaisutaidon, fyysisen ilmaisun, teatterin ja näyttelijätyön kursseja aikuisille),
p. 019 369 1498, www.hiidenopisto.fi

11.4 Musiikki

Lohjan kaupunginorkesteri, orkesterin sihteeri p. 044 369 1462, [www.lohjan kaupunginorkesteri](http://www.lohjan kaupunginorkesteri.fi)
Länsi-Uudenmaan musiikkiopisto, toimistos sihteeri p. 019 369 1486, www.lohja.fi/musiikkiopisto
rehtori p. 044 374 1485
RytmiOmena musiikkikoulu, p. 050 313 9503, www.rytmiomena.fi
Konserttikeskus ry, musiikkia lapsille ja nuorille p. 010 322 4400, www.konserttikeskus.fi

11.5 Hiiden Opisto

Hiiden Opisto p. 019 369 1498, www.hiidenopisto.fi

11.6 Kuvataide (kuvaamataito)

Lohjanseudun kuvataidekoulun rehtori p. 050 318 8602, 019 312 366,
lohjanseudun.kuvataidekoulu@dnainternet.net, www.lohjanseudunkuvataidekoulu.fi

11.7 Kotiseutu- ja luontoretket (Ympäristö- ja luonnontiede ja biologia)

Lohjan museo <http://palvelut.lohja.fi/museo>
Lohjan matkailupalvelu www.visitlohja.fi

11.8 Liikunta

Lohjan Liikuntakeskus Oy, www.liikuntakeskus.lohja.fi, www.neidonkeidas.fi

11.9 Käsityö

Taito Uusimaa, Taito-käsityökoulu Lohjan Helmi p. 019 381 596, lohja@taitouusimaa.fi,
www.taitouusimaa.fi