



LOHJAN LUKIO

Rakennushistoriallisten arvojen inventointi

11.12.2018



LOHJAN LUKIO (aiemmin Lohjan yhteiskoulu) **Rakennushistoriallisten arvojen inventointi**

YLEISTÄ:

Lohjan lukion rakennuksen on suunnitellut Aarne Ervi vuonna 1952 ja rakennus on valmistunut 1954.

Rakennusta on laajennettu v. 1999 (arkkitehti Jalo Läspä). Alkuperäinen osa on peruskorjattu 1989. Korjauksessa uusittiin vesikatteet ja korjattiin ulkoseinärakenteita, rakennettiin uusia porrashuoneita ja hissi sekä muutettiin vanha kattilahuone pienoisauditorioksi. 2009-2010 liikuntasali muutettiin opetustiloiksi ja opettajien työtiloiksi, muutostöiden suunnitelmat teki Arkkitehdit Lahdelma & Mahlamäki. 2013-2014 alkuperäisen rakennuksen julkisivuihin on asennettu lisälämmöneristys ja uusittu kattojen konesaumatut peltikatteet. Julkisivukorjauksen yhteydessä suurin osa ikkunoista on vaihdettu puu-alumiini-ikkunoihin.

Tyyliltään lukio edustaa ns. Mid Century Modern modernismia ja sen aulatilojen 3. kerroksen korkuinen avoin arkkitehtuuri limittyvine portaikkoineen ja parveketasoinen on tilallisesti ehjä ja viihtyisä kokonaisuus.

*"Ervin rakennukset ...ovat pragmaattisia ja vailla teoreettisten vaatimusten painolastia, eräänlaisia **miellyttävien paikkojen ja yksityiskohtien kokoelmia.**"*

Juhani Pallasmaan artikkeli Arkkitehti, kuluttaja ja ympäristö / Raportti rakennetusta ympäristöstä, Aarne Ervin arkkitehtuuria, SAFAn julkaisu 1970

Lohjan Lukion aula- ja käytävätilojen pitkät 3.kerroksen läpi ulottuvat portaikko- ja parvinäkymät vertautuvat komeudessaan Aarne Ervin yhdeksi päätyöksi laskettavaan Helsingin Yliopiston Porthania-rakennukseen (vuodelta 1957).

Aarne Ervin tuotannossa yksityiskohtien (jopa saranoiden), kalusteiden ja valaisinten suunnittelu rakennuksen arkkitehtuuriin erikoispiirrettynä oli tyypillistä.

Lohjan yhteiskoulun aula- ja käytävätilojen valaisimille on löydettävissä vastaavuuksia myös Ervin 50-luvun muusta tuotannosta. esim. samaan aikaan 1952 suunnitellusta Turun yliopiston kirjastosta.

TILALLISUUS:

Ulkokuoren raskaampien remonttien ja lisärakentamisen vuoksi rakennuksen rakennushistorialliset arvot ovat pääosin sisätilojen säilyneissä alkuperäisissä tilajärjestelyissä sekä täydentävissä rakennusosissa ja käytetyissä materiaaleissa.

Rakennuksen rakennushistoriallisesti arvokkaimmat sisätilat ovat avaria näkymiä avaavat aulatilat ja niihin liittyvät 3. kerroksen portaikot tasanneosineen, sekä juhlasali.

Luokkatilojen vinot kattopalkit ja kattomuodot sekä 3. kerroksessa niihin liittyvät lasitiiliset yläikkunat (rakennusselostuksessa mainittu "lasinauha", joka on ummistettu myöhemmin ulkoapäin) ovat osa rakennuksen sisäarkkitehtuurin olennaista ilmettä. Erville ominaiset juuri tähän rakennukseen suunnitellut yksityiskohtat kalusteissa, valaisimissa ja varusteissa ovat myös elementtejä, jotka muodostavat osaltaan rakennuksen rakennushistorialliset arvot.

Aula- ja käytävätilat porraskaiteineen ovat tilajärjestelyiltään suurimmalta osin alkuperäisessä asussaan. Tiloihin on tehty eri aikoina pienempiä muutoksia, mm. lisätty vahtimestarin tila

tuulikaapin kylkeen ja opiskelijoiden kioskikoppi aula-alueelle, tehty inva-luiskaus siipiosan taseroon, ja siirretty kiinteiden katosta ripustettavien naulakoiden paikkaa.



kuva 2; Porthanian portaikkoo



kuva 3; Lohjan lukion portaikkoo



kuva 4; yleisnäkymä 3. kerroksen tasanteelta

Kattopinnat ja valaisimet:

Kattopintojen lautamuottiin valetut näkyvät palkit ja rei'itetyt kipsilevykatot alkuperäisine valaisimineen ovat tärkeä osa aula- ja käytävätilojen autenttista ilmettä. Juhlasalin ja aulatilojen 3. kerroksen katossa on myös pyöreitä lautamuotilla valettuja kattoikkunoita, jotka on aiemmin kunnostettu lasittamalla ulkoapäin yhdellä yhtenäisellä lasilla. 3. kerroksen tasanteella osa katosta on verhottu raakalaudalla (ei alkuperäinen pinta?). Lautapinta sopii hyvin yhteen lautamuottiin valettujen betonipintojen kanssa.

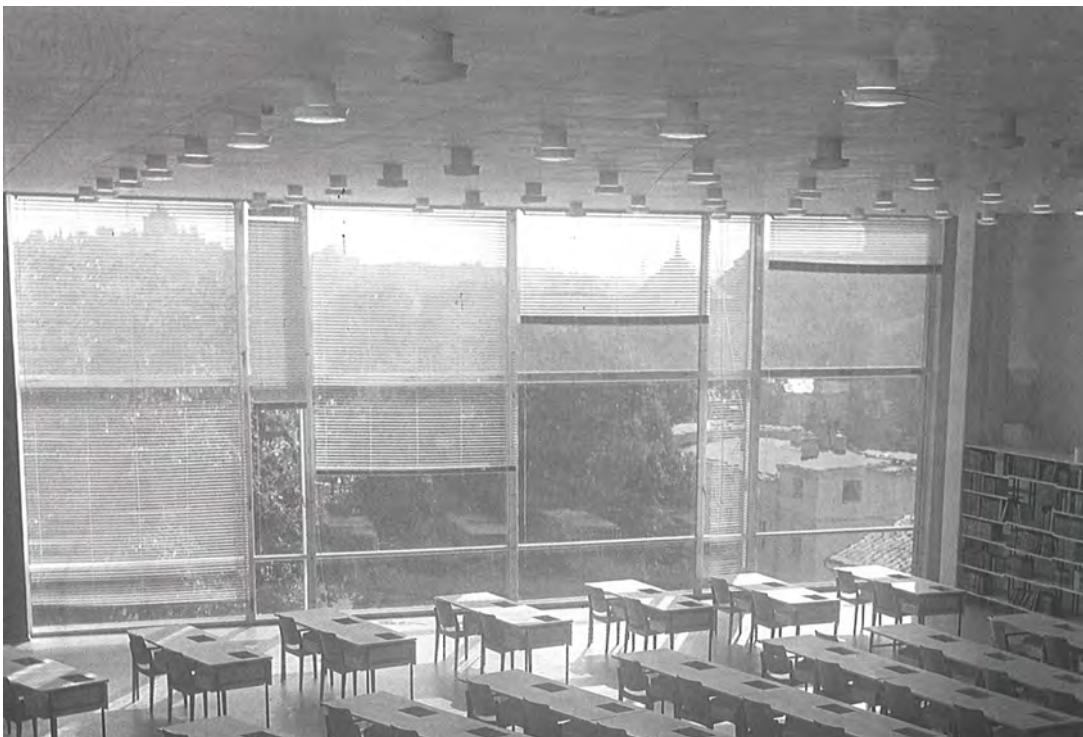
Kattopintaan asennetut peltiset valaisimet ovat alkuperäiset. Valaisimiin on aiemmin vaihdettu sisäosat pienoistoisteputkilampuille.

Valaistuksen suunnittelun lähtökohtana tulisi tutkia mahdollisuutta asentaa uudet valoteholtaan ja energiansäästöltään paremmin nykyvaatimuksia vastaavat valaisimet siten, että ne sopivat vanhan valaisinkuoren sisään.

Valaisinasennuksessa on huomioitava myös se, että aula- ja käytävätilojen vanhan valaisintyyppin on tarkoitus valaista osin myös ylöspäin kattopintaa. Ylöspäin suunnatulla valolla ei ole varsinaista lattiatasoon asti heijastavaa valotehoa, vaan kattopintaan heijastuvalla valolla on tarkoitus lähinnä luoda valaisimelle valoympyrä, jonka alla valaisin "leijuu" irti kattopinnasta.



kuva 5; 3. kerroksen porrastasanteen kattoikkunat ja lautaverhoiltu kattopinta (pyöreät valaisimet uusia)



kuva 6; Turun yliopiston kirjaston valaisinkenttää



kuva 7; Lohjan lukion ruokalan valaisinkenttää



kuva 8; aula- ja käytävätilojen alkuperäinen valaisin

Juhlasalin kattopintaa rytmittävät vinot palkit ja pyöreät kattoikkunat. Juhlasalin alkuperäiset neljän ja kahden ryhmään jaetut peltiset kattovalaisimet ovat alkuperäiset. Alkuperäisten valaisinten säilyttäminen / hyödyntäminen tulee ottaa valaistussuunnittelun lähtökohdaksi.



kuva 9; juhlasali



kuva 10; juhlasalin kattovalaisin (2-valaisimen ryhmä)

Luokkatilojen valaisimet ovat rungoiltaan pääosin alkuperäiset. Loisteputkien ympärillä on pyöristettykulmainen peltikuori ritilöineen.

Luokkatilojen valaistusta suunniteltaessa voitaisiin tutkia voiko valaistuksessa hyödyntää vanhoja valaisinkuoria asennuspaikkoineen. Jos valaisinkuorten käyttö ei ole mahdollista (taloudelliset / tekniset syyt) kaikissa luokissa, niin valaistuksen toteuttaminen vanhoilla valaisinkuorilla esim. yhdessä luokkatilassa säilyttäisi yhden rakennuksen alkuperäisen elementin.



Kuva 11; luokkatila



Kuva 12; luokkatilan kattoa nykytilanteessa

Lattiat:

Pohjakerroksen ja 1. kerroksen aula- ja käytävätilojen lattiat ovat alkuperäistä ohuella saumalla (lähes puskuun) asennettua votsiin ladottua tiililaattaa (n. 100 x 100). Suunnitteluvaiheessa rakennusselityksessä lattiamateriaaliksi on mainittu sementtimosaiikkilaatta 2,5 x 2,5 (ei toteutettu).

Tiililaatan pinta on kauniisti patinoitunut ja aitona materiaalina tiilipinta tuo lämpöä ja rakennusajalleen tyypillisenä materiaalina historiallista ulottuvuutta tiloihin.

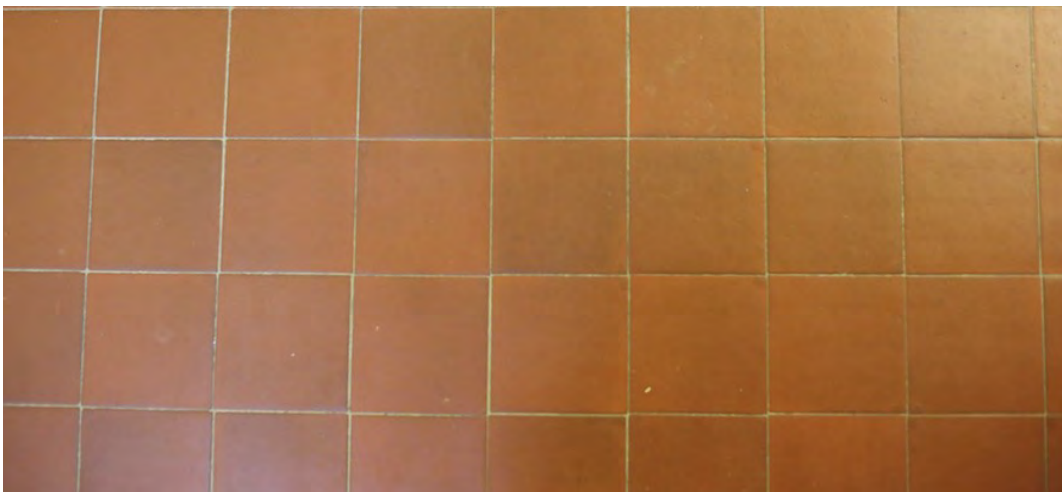
2. ja 3. kerroksen lattiat, sekä pohjakerroksen juhlasalin ja ruokalan lattiat ovat kvartsivinyylilaattaa (HOVI), laatat on asennettu vajaan tiililimitykseen.

Lattiapintojen purkutöissä tulisi tutkia onko tiililaattamateriaalia säästävä purkaminen mahdollista. Säästävää purusta tehdään mallisuoritus ([purkusuunnitelman mukaan](#)). Ellei säästävä purkaminen onnistu, tai onnistuu siten, että osa laatoista väistämättä rikkoutuu purkutöissä, eikä ehjää vanhaa tiililaattaa saada asennettua takaisin kuin vain osaan tiloista, tulee lattiarakenteiden kunnostustöiden jälkeen selvittää tiililaattatoimittajilta alkuperäistä vastaavan tiililaatan saatavuutta.

Aiemmin tehdyn inva-luiskan pinta on laatoitettu klinkkerilaatalla, jonka pinta on selvästi yksiaineisempi ja ”kuolleempi” ja leveällä selkeästi erottuvalla saumalla asennettuna laatoitus ei muodosta ehjää yhtenäistä pintaa.



kuva 13; oikealla aulan tiililattiaan tehty invaluiskaus, jonka pinta yksisävyistä klinkkerilaattaa isolla saumalla



kuva 14; Aulan tiililattian sävykästä pintaa kapealla saumalla

Seinät:

Luokkatiloja rajaavat käytävien seinät on toteutettu puhtaaksimuurattuna kevytbetoniharkoista, aulatilojen puolelta pintaa ei ole tasoitettu, vaan siihen on alkuperäisen rakennusselityksen mukaan liimattu harvakuteinen kangas, jonka pinta on maalattu. Harkkoseinä on erottunut selkeästi pilari- ja palkkirakenteiden valkoiseksi maalatuista betonipinnoista. Nykytilanteessa harkkoseinät on maalattu vaaleanharmaiksi, seiiniä ei ole tasoitettu, vaan harkkosaumat erottuvat edelleen maalatusta seinäpinnasta.



Kuva 15: alkuperäinen käytävänäkymä

Juhlasalin takaseinä on verhoiltu peittomaalatulla laudalla avosaumoin.



Kuva 16: alkuperäinen juhlasalinäkymä

Täydentävät rakenneosat:

Ovet:

Osa luokkatilojen laakaovista ja niiden viereisen harkkoseinän yläikkunoista on alkuperäisiä. Kaikki alkuperäiset ovin pukinsarvipainikkeet on uusittu. Oven vieressä on ollut ilmoitustaululevykenttä, sekä mustalla kapealla levyllä peitetty korvausilmaventtiili. IV-asennusten yhteydessä yläikkunoiden lasituksia on oven päällä myöhemmin jaettu ja oven viereiseen ilmoitustaulukenttään on asennettu IV-ritilä, sekä sen päälle vanhaa mustaa levyä mukaileva peittolevy pinta (alkuperäistä suuremmilla dimensioilla).



Kuva 17; luokkahuoneen nykyinen sisäänkäynti

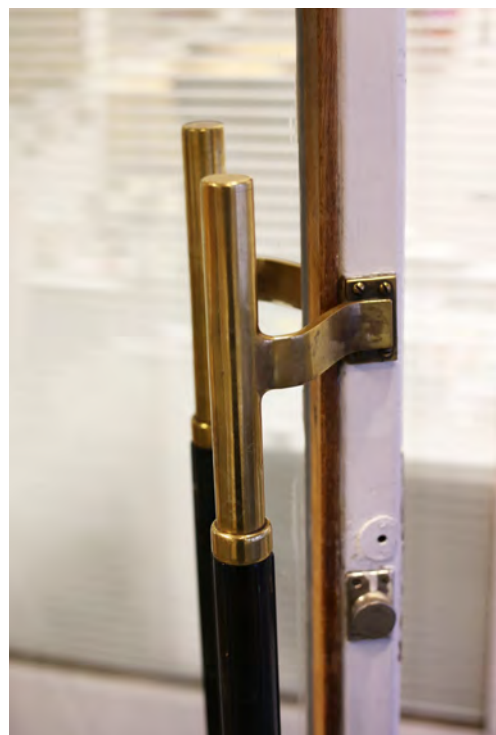
Teräslasiseinät ja lasiovet:

Pääaulan tuulikaappi ja porrashuoneiden teräs-lasiseinät lasiparivineen ovat alkuperäiset. Teräsprofiilit ovat siroja ja detaljoituja. Alkuperäisen rakennusselityksen mukaan; "Lasiseinät

tehdään siroin rakentein ja jalopuisin lasilistoin”. Mikäli alkuperäisiä teräs-lasiovia tai teräs-lasiseiniä on uusittava, tulisi ne uusia teräsprofiileista alkuperäisin detaljein toteutettuna. Alumiinisista vakioprofiileista toteutetut uudet ovirakenteet ovat materiaalitunnultaan ja dimensioiltaan kohteeseen sopimattomia.



kuva 18: tuulikaappi ja naulakot alkuperäisellä paikallaan



kuvat 19 ja 20: yksityiskohtia tuulikaapin yhteydessä; aulan pilareiden rihlakumiset sokkeliosat, tuulikaapin oven messinkinen vedin, sekä jalopuulistoitus



Kuva 21; porrashuoneen teräs-lasiseinä ja ovi



Kuvat 22 ja 23; tuulikaapin puinen sisälaseinä + -ovi, messinkiset saranat alkuperäisillä messinkiruuvikiinnityksillä

Kaiteet:

Alkuperäiset paikalla hitsatut teräspinnakaiteet ja niihin liittyvät puiset käsijohteet ovat olennainen osa aula- ja käytävätilojen ilmettä.

Paikalla tehtyjä porraskaiteita on hyvin haastavaa irrottaa lattioiden purkutöiden yhteydessä kunnostettavaksi ja uudelleen asennettavaksi. Lattioiden purkutyöt tulee suunnitella siten, että kaiteet suojataan purkutöiden ajaksi ja kunnostetaan paikalla. Purkutöissä on huomioitava terästangon alaosassa tankoon pujotetun irrallisen mansetin nosto tangossa ylöspäin ja suojaus paikalla.



kuvat 24 ja 25: yksityiskohtia porraskaiteista

Kiinteät kalusteet ja varusteet:

Naulakot:

Pääaulan katosta ripustetut naulakkokalusteet ovat alkuperäiset, niiden paikkaa on siirretty tuulikaapin vierestä sisemmäs aulaan. Siirron yhteydessä naulakoihin liittyneet puiset kenkätasot lattialla on poistettu.

Naulakoiden ylätasot on jossain vaiheessa uusittu nykyisen kiinnitysdetaljin perusteella (uusi ristipääruuvi, joka ei ulotu kiinnikeosaan).

Aula- ja käytävätiloista löytyy lisäksi siirrettäviä alkuperäisiä putkirunkoisia naulakkokalusteita ja naulakkolautoja. Vaatekoukut ovat olleet alun perin messinkiä, mutta messingin helpompi taivutettavuus on johtanut siihen, että osa pitkistä koukuista on väännetty väärään asentoon ja

varmaankin siitä syystä messinkiset koukut on pääosin korvattu uusilla kromatuilla koukuilla. Säilyneet alkuperäiset messinkiset koukut (osassa myös säilyneet messinkiset suorapäiset uppokantaruuvit) tulisi säilyttää ja kunnostaa. Koukkujen uudelleen sijoitus harkittava tilaan, jossa valvonta estää vääntelyn.



kuva 26: naulakot nykyisellä paikallaan – kenkätelineet eivät ole säilyneet



kuva 27: naulakot nykyisellä paikallaan



kuva 28; yksityiskohta aulan ripustetun naulakon ylälevyn kiiinnityksestä



kuva 29; putkinaulakko (yläosan vaatekoukut korvattu uusilla)



kuva 30; putkinaulakon alaosassa alkuperäiset messinkiset koukut



kuva 31; seinälauta, jossa alkuperäiset messinkiset vaatekoukut

Aulan päätyseinällä ikkunan edessä on kiinteä alkuperäinen puupenkki, 2. kerroksen tasanteella vastaava pitkä puupenkki irtonaisena.

Yksittäisissä wc-tiloissa seinissä on ruuvi kiinnitteisiä messinkisiä vaatekoukkuja, jotka on osassa tiloista kiinnitetty alkuperäisillä messinkisillä suorakantaisilla ruuveilla.



Kuvat 32 ja 33; kiinteä penkki juhlasalin sisäikkunan edessä



Kuva 34: wc-tilan messinkikoukku

Juhlasalin kalusteet:

Pääosa juhlasalin kalusteista; rivikytkettävät penkit taittopöytineen, puhujanpöytä ja parven rivikytkettävät viilupuristetuetolit ovat alkuperäiset. Penkit on uudelleen verhoiltu.



kuva 35; juhlasali valmistumisaikana kalustettuna



kuva 36; juhlasalin penkki taittopöytineen



kuvat 37 ja 38; juhlasalin parven viilupuristetuetelit ja puhujanpöytä



kuva 39; näkymä keskusaulan portaikosta



YHTEENVETO:

Alla listattuna tärkeimpiä tiloja, tilayhteyksiä / -näkyviä, pintoja, rakennusosia yms. yksityiskohtia, mitä säilyttämällä (tai entistään uusimalla) Lohjan Lukion rakennushistorialliset arvot saadaan säilymään tulevassa kattavassa korjaus- ja muutostyössä.

aulatilat, käytävät ja porrastasanteet

- keskusaula- ja käytävätilojen avoin tilajärjestely, pitkät näkymät kolmen kerroksen välillä
- valon kulku päätyikkunasta (ikkunan teräs-lasiprofiilien sirous) ja pyöreistä kattoikkunoista
- sisäikkuna aulasta juhlasaliin
- portaikot, portaiden ja tasanteiden teräspinnakaiteet puisine käsijohteineen
- paikalla valetut kattopalkit ja pyöreät kattoikkunat
- sirorakenteiset teräs-lasiseinät ja -ovet
- alkuperäiset valaisimet
- pohjakerroksen ja 1. kerroksen tiililaattalattia (onnistuuko vanhan laatan purku uudelleen asennettavaksi / löytyykö vastaavaa tuotetta, asennus kapeilla saumoilla)
- luokkatilojen tasoittamattomat harkkoseinäpinnat ja ovien ja yläikkunoiden mittasuhteet
- alkuperäiset kiinteät aulan riippuvat naulakkokalusteet
- alkuperäiset putkirunkoiset pitkät naulakkokalusteet, seinälaudat messinkikoukkuineen
- alkuperäiset pitkät kiinteät putkirunkoiset puupenkit
- purettavien pintamateriaalien korvaaminen vastaavalla nykyään markkinoilla olevalla materiaalilla; rei'itetty kipsilevykatto neliölevyillä, kvartsivinyylilaatta vajaalla tiililimityksellä

juhlasali + ruokala

- tilayhteys juhlasalin ja ruokasalin välillä
- sisäparvi
- sisäikkuna juhlasalin ja aulan välillä
- alkuperäinen näyttämörakenne puulattioineen
- sivuikkunoista tuleva valo
- paikalla valetut kattopalkit ja pyöreät kattoikkunat
- lautaverhoiltu päätyseinä
- alkuperäiset valaisimet
- alkuperäiset penkit taittopöytineen, parven viilupuristetuolet ja puhujanpöytä
- puukaiteet ja niiden teräskiinnitysdetaljit
- purettavien pintamateriaalien korvaaminen vastaavalla nykyään markkinoilla olevalla materiaalilla; rei'itetty kipsilevykatto neliölevyillä, kvartsivinyylilaatta vajaalla tiililimityksellä
- ruokalan tiililaattalattia (onnistuuko vanhan laatan purku uudelleen asennettavaksi / löytyykö vastaavaa tuotetta, asennus kapeilla saumoilla)

luokkatilat

- paikalla valetut kattopalkit ja vinot kattomuodot
- purettavien peruspintamateriaalien korvaaminen vastaavalla nykyään markkinoilla olevalla materiaalilla; rei'itetty kipsilevykatto neliölevyillä, kvartsivinyylilaatta vajaalla tiililimityksellä
- 3. kerroksen luokkatilojen lasitiilinauha – onko valoyhteys avattavissa uudelleen
- alkuperäiset valaisinrungot (edes yhteen luokkaan säilytettynä)

Kirjalliset lähteet:

Raportti rakennetusta ympäristöstä, Aarne Ervin Arkkitehtuuria, SAFA 1970
toimittaja Pertti Solla

Aarne Ervi, Tilaa ihmiselle
näyttelyn yhteydessä julkaistu kirja, Rakennustaiteen museo 2010
toimittajat Eriika Johansson, Juhana Lahti, Kristiina Paatero

Porthania 1957
Helsingin yliopiston julkaisu 1957
toimittajat Pertti Koistinen, Heikki Kääriäinen

Arkkitehtilehti 11 /1955 artikkeli

Lohjan Yhteiskoulu, Rolf Ali-Mälkkilä
pienpainate 1955

Alkuperäiset arkkitehtisuunnitelmat

vanhat valokuvat, rehtori Panu Ruoste

Kuvat:

Kansikuva ja kuva 3: Arkkitehtilehti 11 / 1955, Troberg

Kuva 2: Porthania 1957 Helsingin yliopiston julkaisu

Kuvat 4,5,7,8,10,12-14, 17, 19-34 ja 36-39: Arkkitehdit Korolainen & Heino Oy

Kuva 6: Aarne Ervi, Tilaa ihmiselle näyttelyjulkaisu

Kuvat 9 ja 11, 15, 16, 18 ja 35 rehtori Panu Ruoste saatua vanhaa valokuvamateriaalia



kuva 40 portaikko pohjakerroksesta 1. kerroksen aulaan