

arkkitehti

A A R N E E R V I

suomalaisen modernin
rakennustaiteen edustaja

Lohjan yhteislyseon lukio
90 vuotta



Katariina Haigh, Lohjan kaupunginarkkitehti



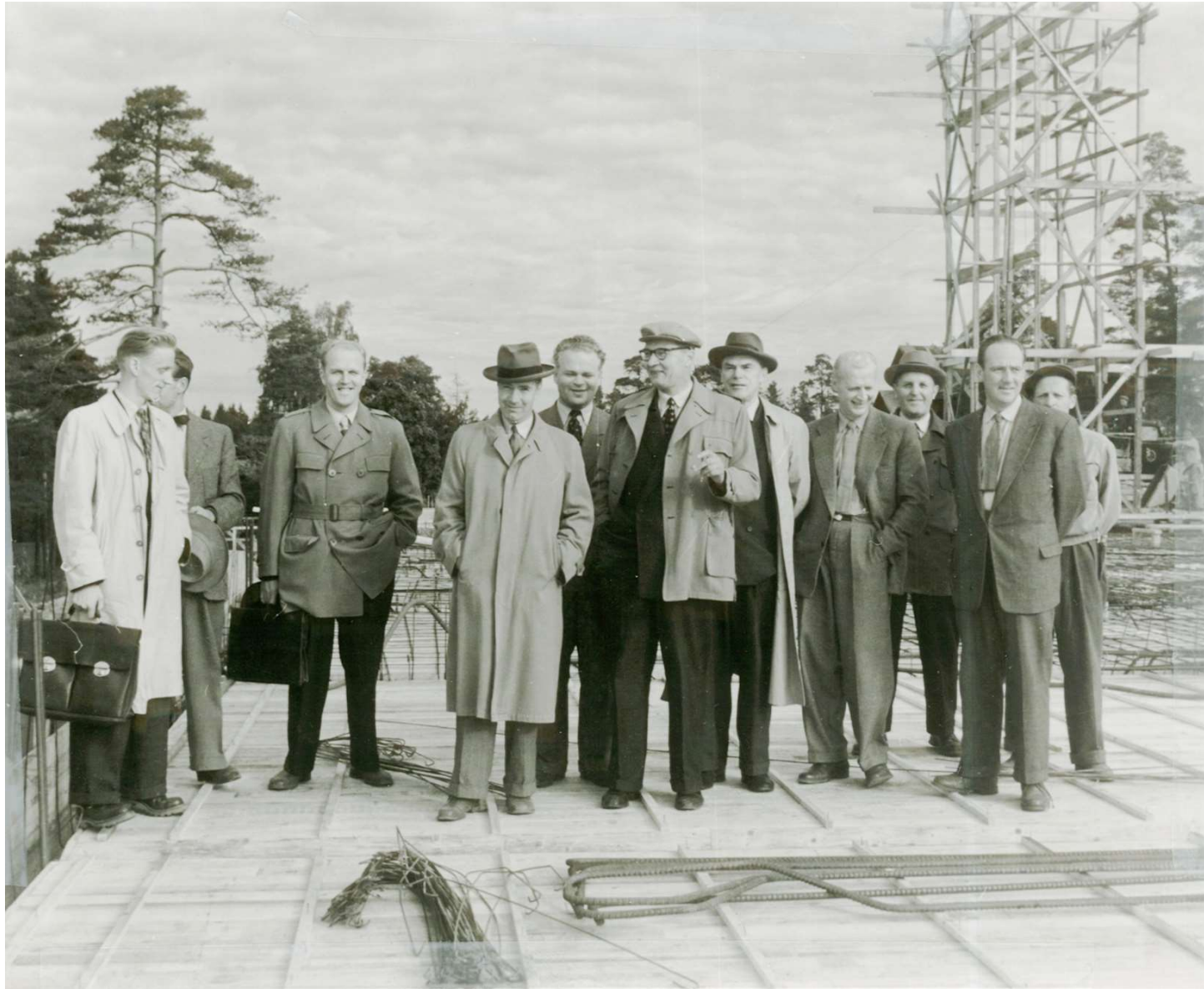
Lohjan Yhteiskoulun toiminta alkoi vuokratiloissa Lohjankylän Anttilan maalaistalon päärakennuksessa vuonna 1914. Rakennus on kuvassa etualalla keskellä.



Ensimmäinen oma koulurakennus valmistui vuonna 1916 vanhan Anttilan päärakennuksen paikalle. Arkkitehtina toimi Albert Leidenius. Rakennusta laajennettiin jo vuonna 1925.



Oppilasmäärän edelleen kasvaessa päätettiin rakentaa uusi koulutalo Pohjolanmäelle. Kuvassa oikealla rakennuksen suunnittelijaksi valittu arkkitehti Aarne Ervi.



Työmaavaihetta. Aarne Ervi kuvassa neljäs vasemmalta. Hänen olkansa takana kaupunginjohtaja Toivo Peltonen.



Valmistuessaan vuonna 1954 koulutalo oli Pohjoismaiden suurin oppikoulurakennus.



Rakennus edustaa 1950-luvun suunnitteluihanteita – se on suoraviivainen, rationalistinen luomus. Aikakautta on myös kuvattu sankariarkkitehtuurin ajaksi.



1950-luku loi uutta aikakautta ja julkisen rakentamisen kautta kasvonsa pessyttä imagoa sodanjälkeiseen Suomeen.



Uusi rakennustekniikka materiaaleineen loi entistä virtaviivaisempaa muotokieltä, ja arkkitehtuurin ja muotoilun kansainväliset vaikutteet olivat hyvin voimakkaita.









Tilat olivat – ja ovat edelleen – hämmästyttävän avarat ja valoisat. Ervi tavoitteli pitkiä näkymäakseleita ja runsasta luonnonvaloa sisätiloissa.





Rakennus on rakenteellisesti selkeä ja rationalistinen. Siinä hyödynnettiin aikansa uusinta rakennusteknistä osaamista.







Aarne Adrian Ervi (ent. Elers) syntyi Forssassa 19.5.1910. Hän kirjoitti ylioppilaaksi vuonna 1930 ja valmistui arkkitehdiksi Teknillisestä Korkeakoulusta vuonna 1935.



Ervi työskenteli heti arkkitehdiksi valmistuttuaan Alvar Aallon arkkitehtitoimistossa avustaen mm. Viipurin kirjaston (1933-35) suunnittelutyössä.



Viipurin kirjasto on kansainvälisestikin eräs merkittävimmistä modernismia edustavista rakennuksista.



Kansainväliset vaikutteet olivat tärkeitä modernismin kultakaudella. Sveitsiläisen LeCorbusier'n suunnittelema yksityistalo Villa Savoye (1929-33) Ranskassa on kenties aikakauden merkittävin yksittäinen rakennus.



Villa Savoyen sisäporras.



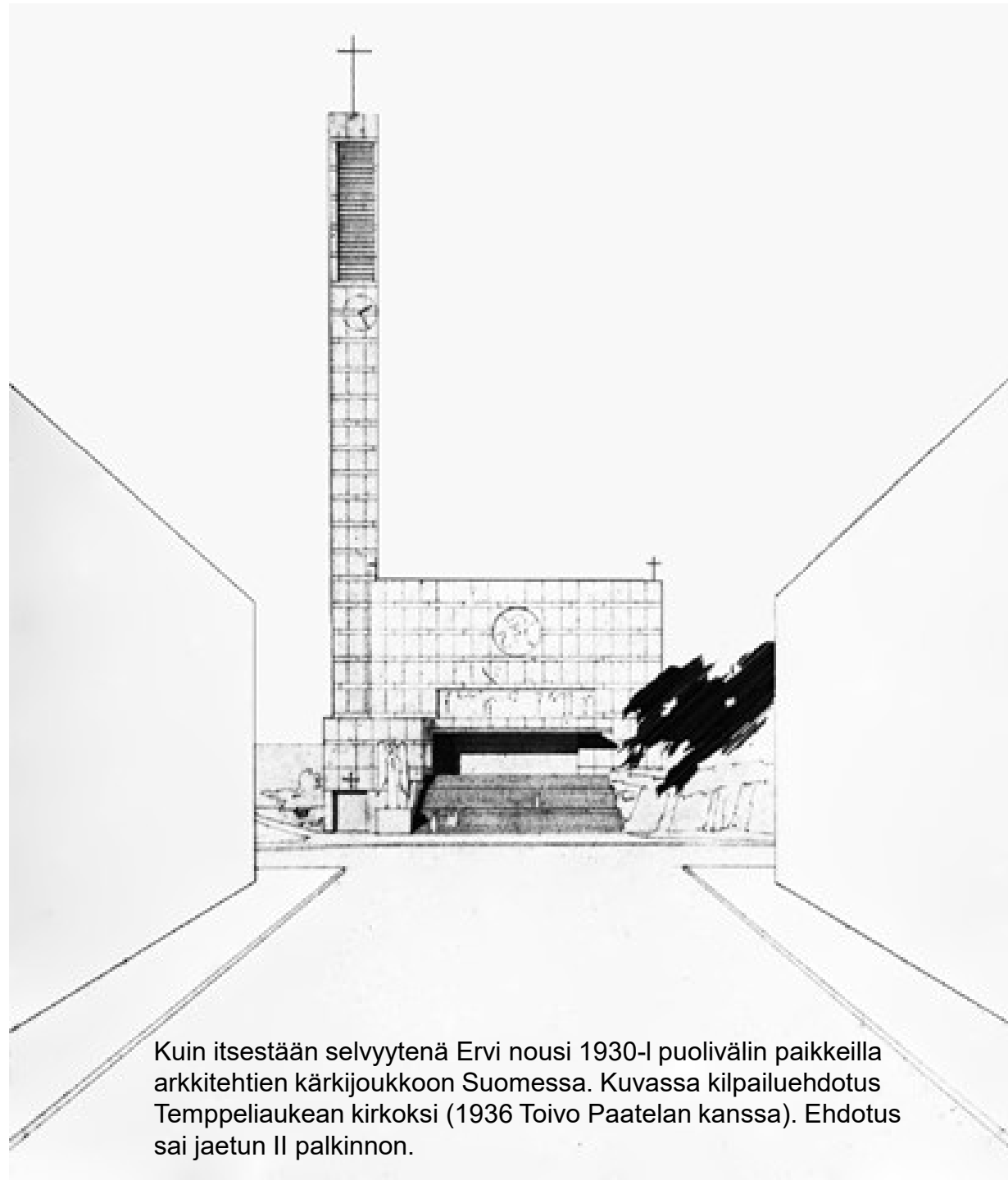
Uusi aikakausi oli alkanut - ihanne modernista elämästä eli voimakkaana. Aikaa leimasi kaupungistuminen. Arkkitehtuurissa aika oli myös "koneromantiikan" kausi: muotokieleen heijastuvat autot, laivat, lentokoneet, uusi elämäntyyli, uudet standardit...

Kuvassa Alvar Aallon suunnittelema Paimion tuberkuloosiparantola (1929-33).



Yhteen aikaan Ervi oli Alvar Aallon ainoana avustajana. Tällöin hän joutui tietysti työskentelemään maestron kanssa harvinaisen tiiviillä tavalla, joka ei normaalisti ole toimistoissa mahdollista. Aalto olikin Erville merkittävä oppi-isä.

Kuvassa Aallon suunnittelema Villa Mairea Noormarkussa (1938-39).



Kuin itsestään selvytyenä Ervi nousi 1930-l puolivälin paikkeilla arkkitehtien kärkijoukkoon Suomessa. Kuvassa kilpailuehdotus Tempeliahkean kirkoksi (1936 Toivo Paatelan kanssa). Ehdotus sai jaetun II palkinnon.



Hänen ensimmäisiä töitään oli Heinolan keskustaan suunniteltu (nyk. purettu) Heinolan Liike Oy:n rakennus vuodelta 1939. Rakennuksessa oli mm. elokuvateatteri, ravintola ja myymälöitä.



Funkiskauteen kuuluu myös juuri ennen sotaa valmistunut asuinkerrostalo Lauttasaarentie 9 (nyk. 7) Helsingissä. Se on parhaita esimerkkejä kehityksestä, jonka sota katkaisi pitkäksi aikaa. Vapaampaan suunnitteluun Ervi oli tutustunut työskennellessään Aallon toimistossa.



Ervi suunnitteli Lohjalle seurakuntatalon vuosina 1948-50. Rakennus edustaa sodanjälkeistä romanttista aikakautta, "förtalismia". Mm. liuskekiven käyttö oli tyypillistä aikakaudelle.



Läheinen suhde luontoon ja maiseman huomioon ottaminen on kaikissa töissä ollut Ervin suunnittelun lähtökohtana. Hänen tavoitteenaan oli kokonaisuus, jossa mittakaavaltaan ja toiminnaltaan inhimillinen rakennus sopeutuu harmonisesti ympäristöönsä. Kuvassa seurakuntatalon kappeli.



”On väärä väite, ettei luonto kuulu kaupunkiin. Voidaan tehdä kaupunki, joka on luonnossa, tai luontoa kaupunkiin. Tuskin kukaan haluaisi suunnitella kaupunkia, jossa ei olisi ainoatakaan puuta.”



Ervi teki myös sisustussuunnitelmia. Kuvassa Ravintola Kestikartano Helsingin keskustassa (1946). "Förtälistimin" romantiikkaa hehkeimmillään.



Ervi suunnitteli monumentaaliset Oulujoen voimalaitokset osin jo 1940-luvulla (1941-1957). Voimalaitokset asuinalueineen kertovat arkkitehtuurin kehityksestä 1940-luvun romantiikasta 1950-luvun modernismiksi. Kuvassa Pyhäkosken voimalaitos (1944-49).





Oulujoki Oy:n Jylhämän asuinalue voimalaitoksen työntekijöille ja vieraille.



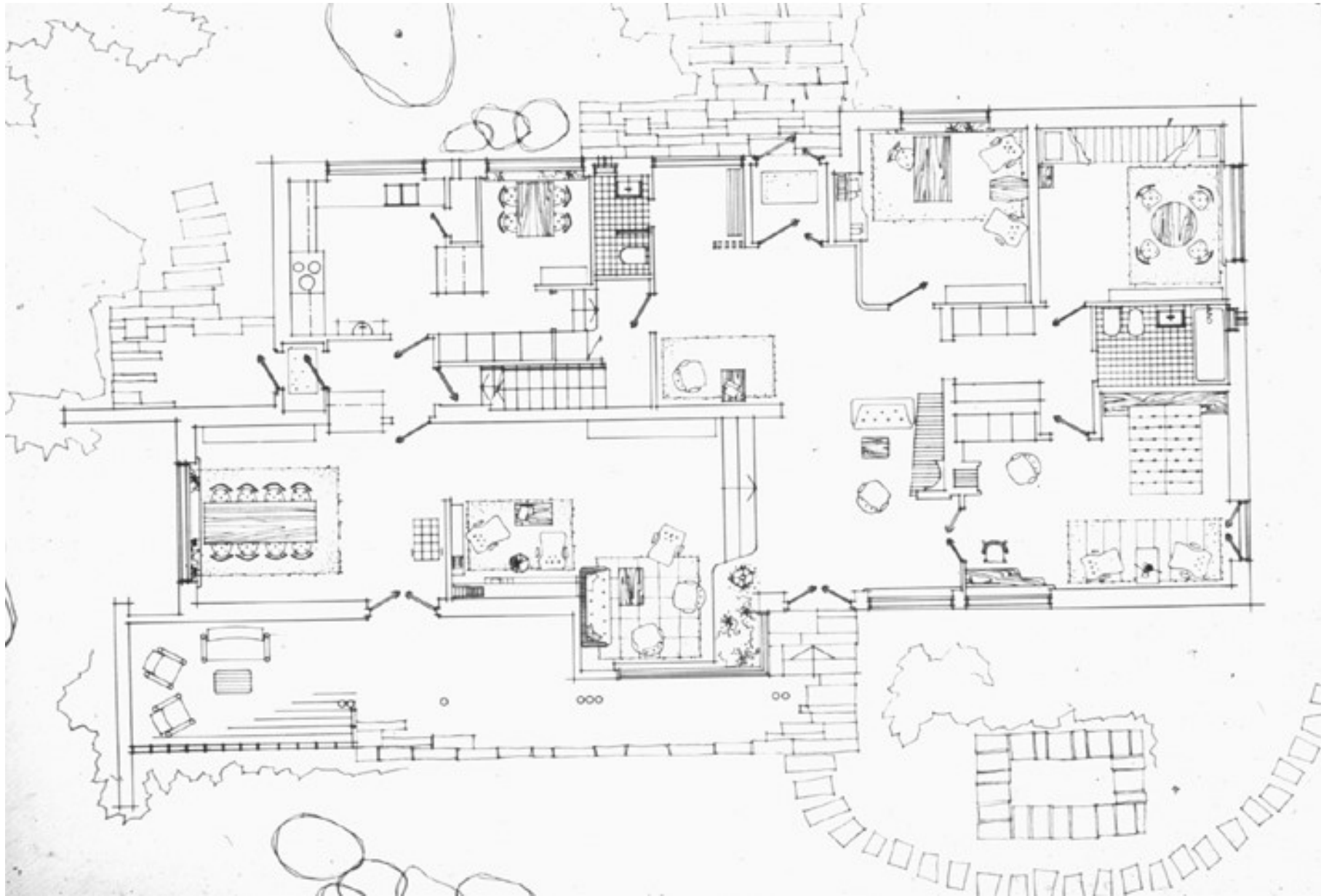
Pyhäkosken voimalaitoksen huvilamainen vierasmaja (1948).



Vierasmaja ja sen sauna ovat tyyliltään vielä förtitalismien kultakautta. Ervi korostaa sisätilojen yhteyttä jokimaisemaan ja materiaalien sulautumista luontoon. Rakennuksia leimaavat ilmavat suhteet, kodikkuus ja intiimi mittakaava. Pitkät räystäät suojaavat kattoja ja puurakenteet ovat kauniin huoliteltuja. Lamasalvoksen perinne jatkuu.



Nuojuan asuinalue suunniteltiin vuosina 1940-44. Kuvassa insinöörin asunto.



"Förtälismän" aikakaudella arkkitehtuurigrafiikkakin oli tyyliltään rentoa ja inhimillistä. Pohjapiirroksiin piirrettiin kalustus räsymattoja ja sohvan pehmusteita myöden. Ulko- ja sisätilojen jatkuvuutta korostettiin piirustuksissakin pihamateriaalien kuvaamisella osana pohjapiirrosta.



Imatran Voimalle Ervi suunnitteli myös Kampissa sijaitsevan toimitalon, Voimatalon, joka valmistui 1952.



Rakennus on esimerkki hyvin korkealaatuisesta betonirakentamisesta sekä varhaisesta elementtien käytöstä julkisivuissa. Rakenteet ja betoniseokset voitiinkin testata omassa laboratoriossa. Kuvassa yläkerroksen ruokala.



Kaj Englundin piirros vuodelta 1945. Evakkoperhe hämmästelee rintamamiestalon "maaseudun functionalismia". (Orig. SRM)

Ervi oli voimakkaasti mukana sotien jälkeisessä rakentamisen standardisoimistyössä.



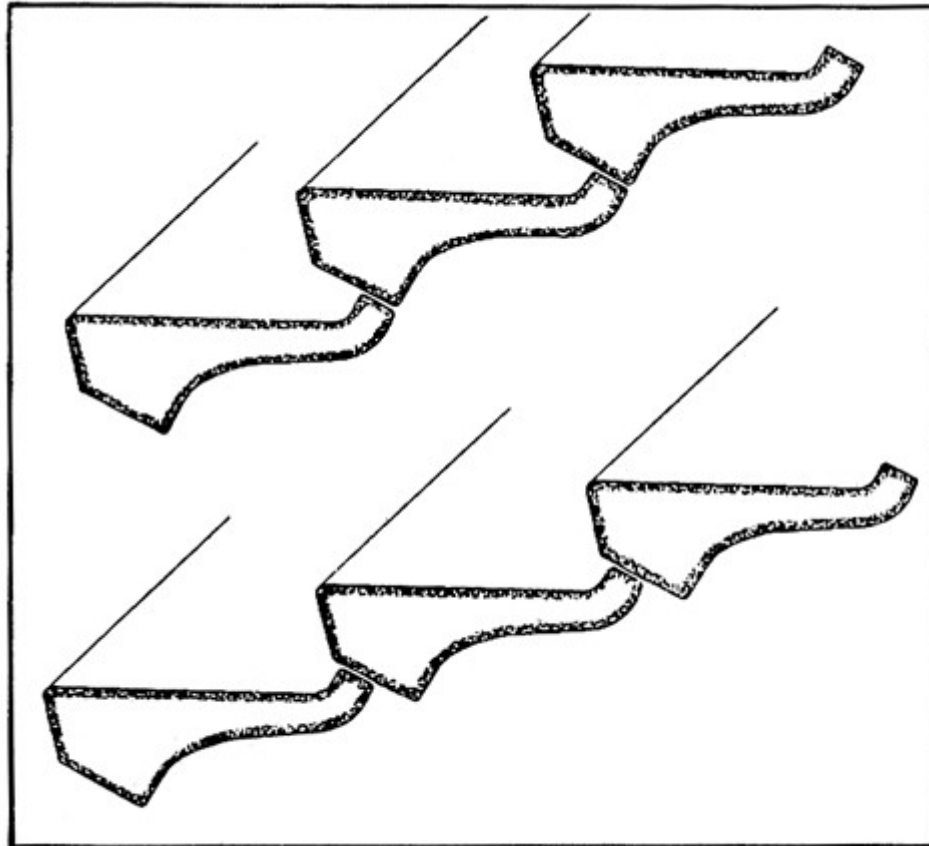
Lahjatalotyyppi 1 Tampereen Nekalan lahjatalokylässä.

Suomen arkkitehtiliitossa huolestuttiin heti talvisodan jälkeen jälleenrakentamisen laadusta, sillä Ruotsin lahjatalojen pystytyksessä ja tonteille sijoittelussa oli rajaseuduilla ilmennyt ongelmia. Lisäksi oli ongelmia ilmennyt myös muiden rakennustyyppien ja asemakaavoituksen ammattitaidottoman toteuttamisen johdosta.



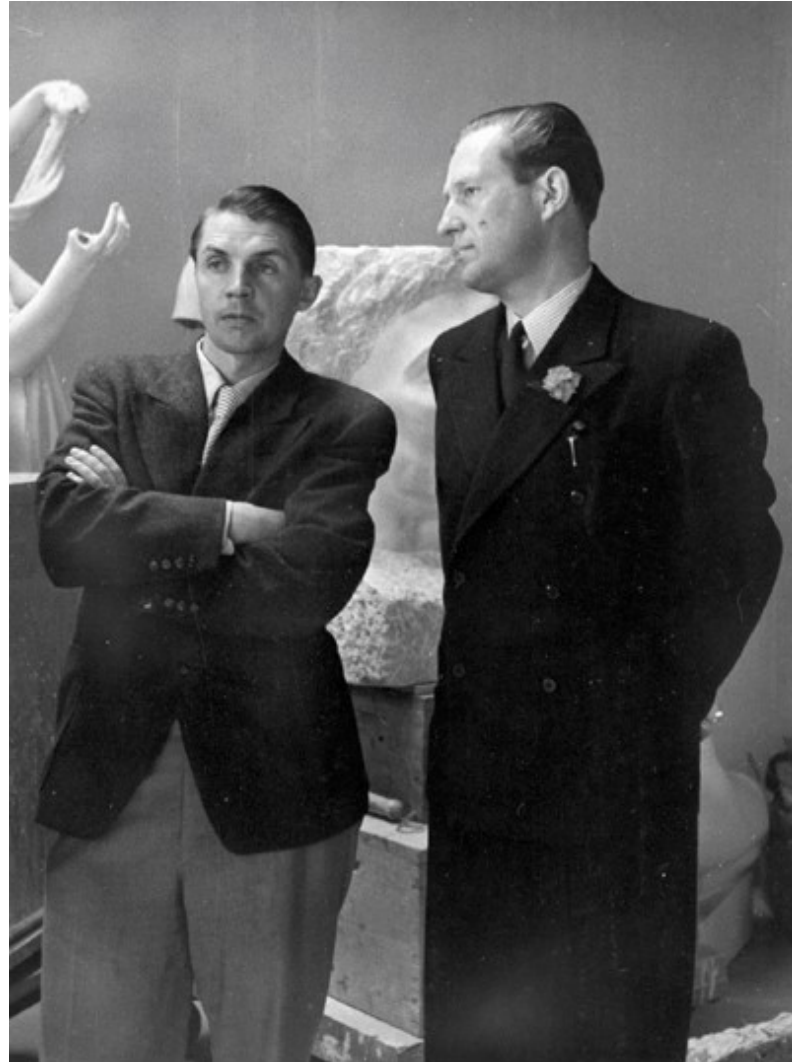
Pikkukaupunkimaisen viihtyisää tunnelmaa. Pansion työväenrakennusten "ketjuja". (Foto: Havas)

SAFA perusti 1941 jälleenrakennustoimikunnan, jonka tärkein tehtävä oli jälleenrakennustyön ja erityisesti rakennusalan standardisoinnin organisointi. Toimikuntaan kuuluivat aluksi arkkitehdit Otto-livari Meurman (pj.), idean isä Alvar Aalto, Aulis Blomstedt, Aarne Ervi, Yrjö Lindegren ja Viljo Revell.



Esimerkki standardisoinnista. Järkevästi muotoiltu porraskelma mahdollistaa eri tavoin ladottuna erilaisia portaita. (Orig. Rakennustietosäätiö)

Standardisointia pyrittiin toteuttamaan ns. joustavan standardisoinnin idean mukaisesti – ei pyritty standardisoimaan kokonaisia rakennuksia vaan ”soluja” - rakennusosia.



Jälleenrakennustoimiston johtaja Viljo Revell (oik.) ja Standardisoimislaitoksen johtaja Aarne Ervi Jälleenrakennustoimiston vierailulla Saksassa paikalliseen standardisoimistyöhön tutustumassa. Kesä 1943. (Foto: Charlotte Rohrbach)

1942 perustettiin Jälleenrakennustoimisto, joka toimi vapaaehtoisvoimin. Kuvassa Ervi ja Revell tutustumismatkalla Saksan standardoimistyöhön.



SAFA:n Jälleenrakennustoimiston 1943 suunnittelema asevelitalo 43 A2 laajennuksineen. Tyyppi sisältyi myös MKL:n vuoden 1943 tyyppitalosarjaan (nro 8). Tyyppi konkretisoi hyvin kasvavan talon idean. (Orig. SRM)

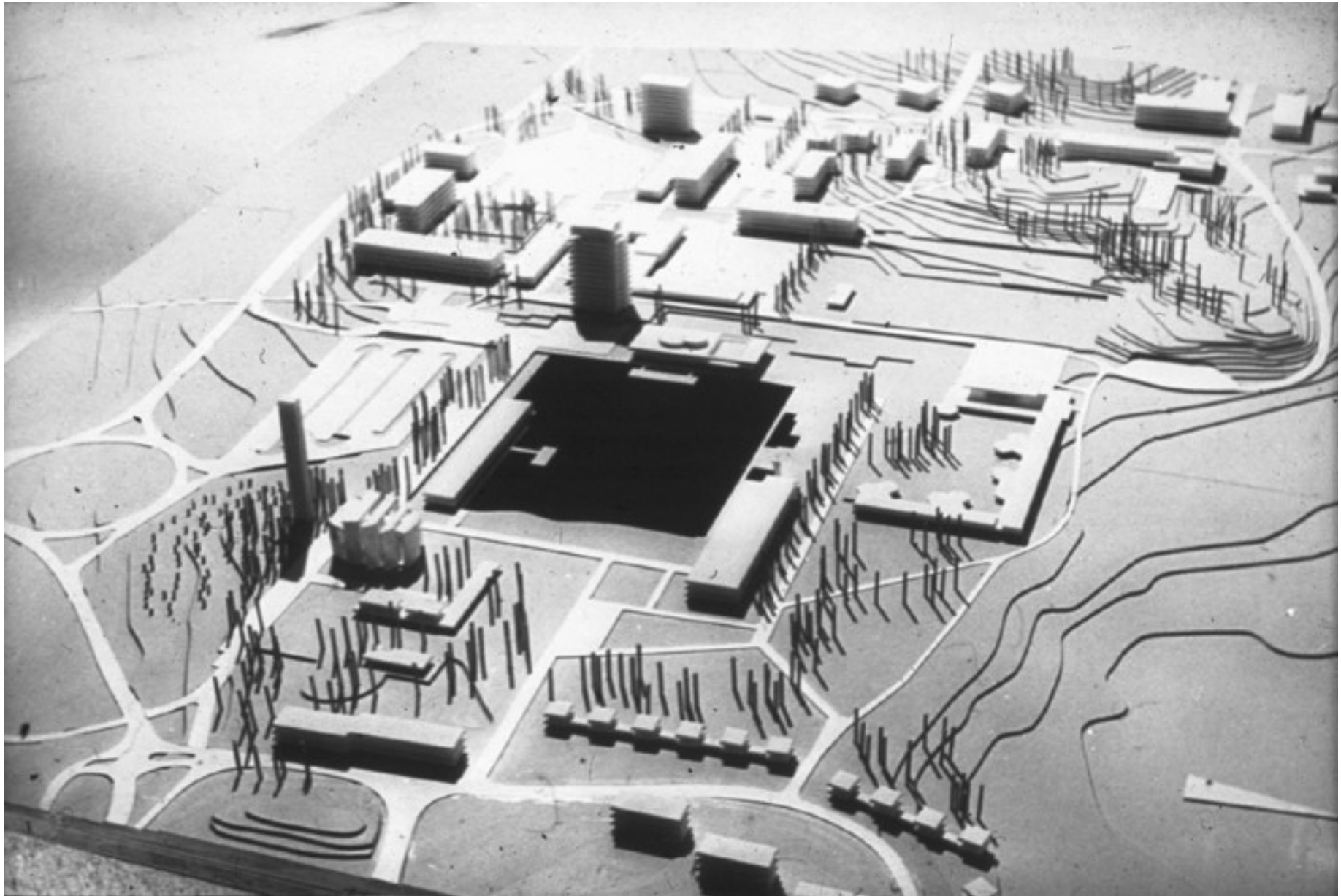
Jälleenrakennustoimiston toiminnan laajenemisen takia nimi muutettiin 1947 SAFA:n Standardisoimislaitokseksi ja 1972 Rakennustietosäätiöksi, jona se myös nykyään toimii.



Tapiola perustui kuuluisan yhdyskuntasuunnittelun uranuurtajan O.I. Meurmanin ajatuksiin naapurustolähiöistä. Hän laati alueelle rakennussuunnitelman 1945. Kompaktin naapurustoyksikön piti tarjota asukkailleen sekä kaupalliset palvelut että koulut. Taustalla oli 1900-luvun taitteessa Englannissa syntynyt puutarhakaupunki-ihanne, joka oli syntynyt vaihtoehdoksi slummiutuville teollisuuskaupungeille.



Tapiola sijoittui luonnonläheisesti metsään. Alue oli jaettu kolmeen lähiöön, joiden keskellä sijaitsi palvelukeskusta, "cityaluetta". Näistä lähtökohdista nopeasti syntyi ajatus ihanteellisesta puutarhakaupungista Väestöliiton juuri ostamille Hagalundin maille Otaniemen tekkarikylän ja Westendin välimaastoon.



Tapiolan keskustan suunnittelukilpailu järjestettiin vuonna 1953. Ensimmäinen vastaavan laajuinen kilpailu silloiselle arkkitehtipolvelle - citysuunnittelua ensimmäisen kerran Suomessa. Kilpailun voitti Aarne Ervi ehdotuksellaan "Don Hertenin kylä" .



Ervin ratkaisun ytimenä oli suuren sorakuopan kohdalle sijoitettu keskusallas, jonka länsipuolelle sijoittui pääosa keskustan rakennuksista. Keskustaa leimasivat aukoiden sarjat. Aukoiden äärelle sijoituivat erilaiset kulttuuri- ja liike-elämän toiminnot - rakennukset sijoituivat luontevasti syntyneiden kulkureittien varrelle. Heikintorin tavaratalo, keskustorni, uimahalli ja keskustan asemakaava altainen ja suihkulähteinen muotoutuivat jatkosuunnittelussa.







Tapiolan keskustorni oli ensimmäinen uuden ajan tornitalo Suomessa. Ervin antoi ohjeena toimistonsa muille suunnittelijoille: "Kevyttä, valoisaa, ilmavaa."

Toteutus sisälsi rohkeutta, jopa riskejäkin rakenteissa ja materiaaleissa: uutena materiaalina kokeiltiin mm. peltikasetteja julkisivuissa.



Uimahalli valmistui vuonna 1965.



Tapiola toimi aikakautensa yhdyskuntasuunnittelun ja asuntosuunnittelun manifestina. Se oli uusien ideoiden ja rakennustekniikoiden laboratorio.
Asuntosäätiön puheenjohtaja Heikki von Herzen oli suuri avantgardisti ja muodosti kokeilunhaluisen ja uutta etsivän Ervin kanssa voimakaksikon. Ervi osasi tulkita von Herzenin ajatuksia.



Ervi oli herrasmies, joidenkin mielestä oikea charmeur. Hänen persoonansa oli innoittava ja elämänsä rakennusaineena oli suomalaisittain harvinaislaatuisesti ilo. Hänen arkkitehtuuriinsa tämä luonne heijastui selkeästi keveytenä ja ilmavuutena. Toisaalta Ervi oli luonteeltaan myös vaatimaton ja nöyrä. Hän osasi antaa kiitosta silloin kun siihen oli tarvetta.



Ervi oli luomassa Suomen jälleenrakennuskauden julkisen rakentamisen uutta ilmettä. Lohjan yhteislyseo on tästä hyvä esimerkki.



Ervi suunnitteli 1950-luvun lopulla Turun yliopiston rakennukset Vesilinnanmäelle.



"Tieteen temppelin tulee olla valoisa, optimistinen; siinä tulisi olla aineen keveyttä."

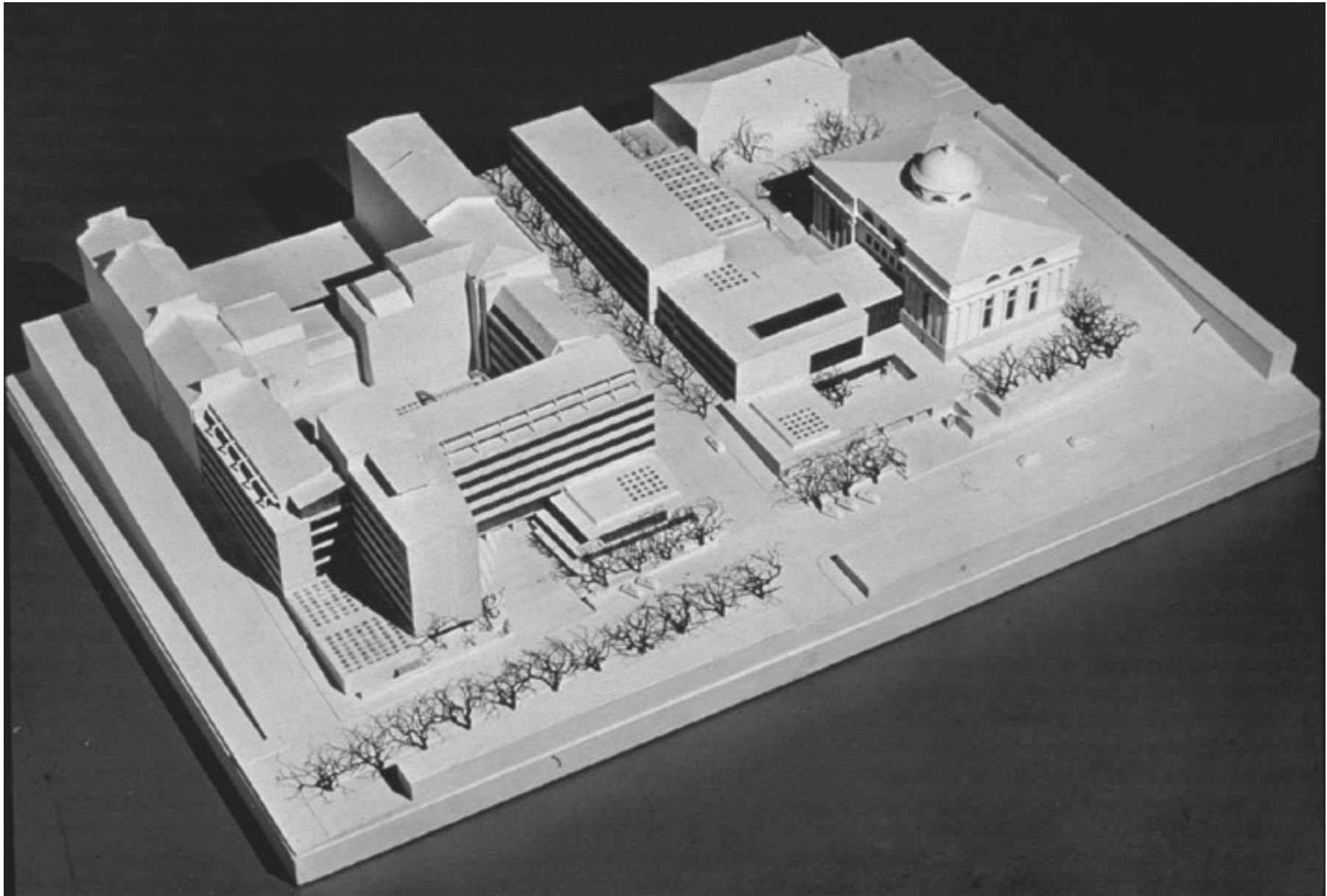
Kuvassa Turun yliopiston kirjasto.



Töölön kirjastoa suunniteltiin jo 1950-luvun lopulla, mutta rakennus valmistui vuonna 1970.







Helsingin yliopiston Porthania-rakennuksesta järjestettiin arkkitehtuurikilpailu, jonka Ervi voitti vuonna 1949. Rakennuksesta tuli valmistuessaan vuonna 1957 Suomen ensimmäinen elementtitalo ja Euroopan mittakaavassakin edelläkävijä.



Rakennus on yllättävällä tavalla vedetty osin katulinjasta irti, jolloin muodostui miellyttävä puolijulkinen sisäänkäyntiaukio rakennuksen eteen. Avautui väljä katukuva kulttuurikaupunginosaan.



Rakennus oli kantavalta rakenteeltaan uudenaikainen pilari-palkki-ratkaisu. Joustavan ja muuttuvan käytön vuoksi kantavien rakenteiden jänneväli oli suuri, jolloin kalustusta häiritseviä pilareita oli mahdollisimman vähän ja uusia väliseiniä on helppo rakentaa. Käytettiin esijännitetyjä kaapelibetonipalkkeja.



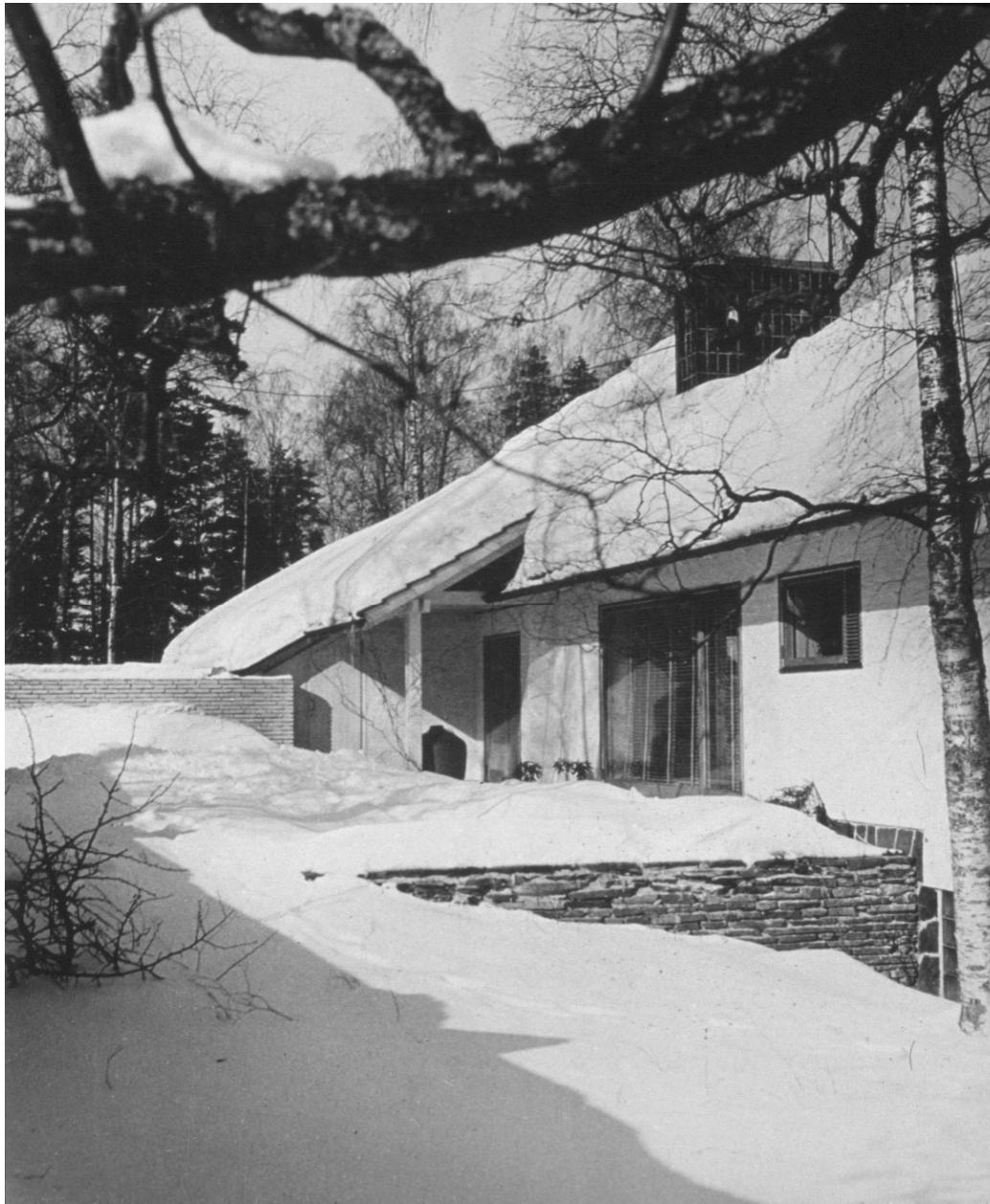


Ervi oli Aallon tapaan sitä mieltä, että rakennusten osat ovat standardisoitavissa mutta itse rakennus on suunniteltava yksilönä. Samalla tavalla Ervi ajatteli elementtirakentamisesta ja kävi intensiivistä taistelua elementtien puolesta.



Paitsi rakennuksia Ervi suunnitteli myös suuren määrän sisustuksia, mm. Finnhansa- ja Finntrader -laivoihin. Hän toi "laiva-arkkitehtuurin", esim. köysikaiteet ja muut yksityiskohdat myös rakennuksiin. Kuvassa kalusteita vuodelta 1957.





Ervi kokeili uusia innovatiivisia ratkaisuja omassa talossaan, Villa Ervissä, joka sijaitsee Helsingin Kuusisaarella lähellä luontoa ja vettä. Rakennus on ollut suomalaisen asumisen ihanne ja idylli, ja sitä on esitelty laajasti alan lehdissä eri puolilla maailmaa. Rakennus valmistui vuonna 1950.



Rakennus on kapearunkoinen ja "läpinäkyvä". Intiimi puutarha jää aitamuurin taakse. Runko pystytettiin seitsemälle teräsputkipilarille, jotka kantavat valmiista osista koottuja välipohjia ja kattoa. Näin rakennus oli helposti laajennettavissa.





Tutki rakennuksen lämpötaloutta tarkasti ja pyrki säästäväiseen energian käyttöön. Sijoitti sähköllä toimivan, yölämpöä käyttävän säteilylämpöputkiston talon lattiaan. Kuvassa ”työskentelyhuone”, joka jo ennakoi huomattavasti myöhemmin yleistyneitä kodinhoitohuoneita.



Pihasauna.



Pihapiiriin, aivan meren rantaan rakennettiin vuonna 1962 ateljeerakennus Ervin toimistoa varten.



Ervi matkusti paljon. Hän teki opintomatkoja mm. Euroopan maihin ja Amerikkaan. Vuonna 1959 hän kävi kulttuurivaltuuskunnan mukana Kiinassa. Kuvassa Ervi vaimonsa, näyttelijä Rauni Luoman kanssa kotonaan.



Vuosina 1965–69 Ervi työskenteli Helsingin kaupunkisuunnittelu-
virastossa virastopäällikkönä.
Hänelle myönnettiin professorin
arvonimi vuonna 1967. Ervi oli
American Institute of Architects -
järjestön ja Unkarin arkkitehtiliiton
kunniajäsen sekä Stuttgartin
yliopiston kunniatohtori.

Ervi kuoli 26.9.1977 Helsingissä.



Kuvalähteet:
Suomen rakennustaiteen museo
Lohjan kaupunkisuunnittelukeskus / Katariina Haigh
Lohjan museo
Antti Loimu