

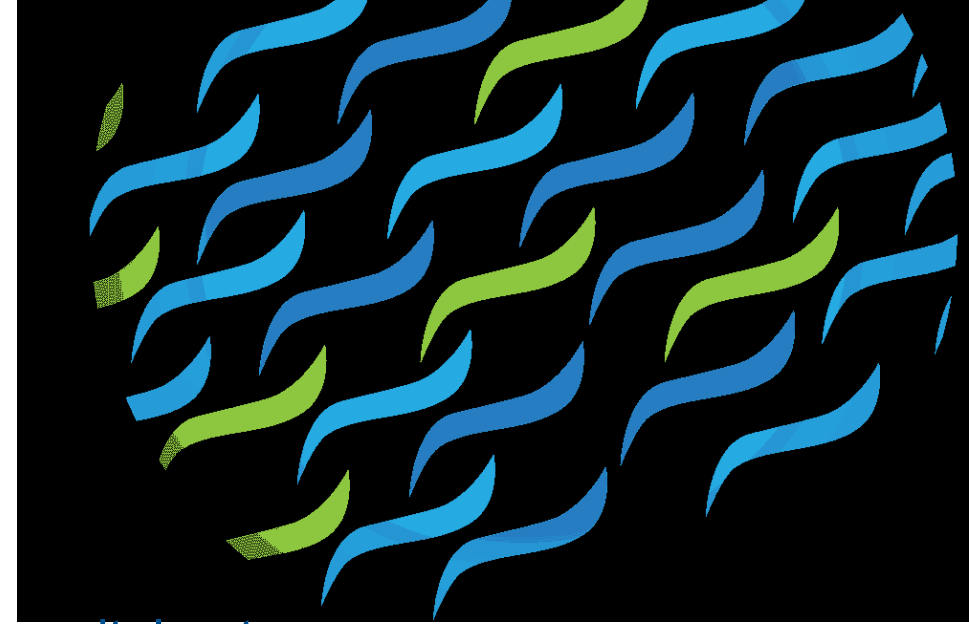
LEMPÄÄLÄN KUNNAN ESI- JA PERUSOPETUKSEN
TASA-ARVO- JA
YHDENVERTAISUUSUUNNITELMA 2020-2023



KUNTA
JOKA
SANOO
KYLLÄ!

SISÄLTÖ

1. Tasa-arvo- ja yhdenvertaisuussuunnitelman tarkoitus
2. Tasa-arvoinen ja yhdenvertainen koulu
3. Tasa-arvon ja yhdenvertaisuuden edistäminen
4. Seuranta ja arviointi
5. Koulujen toiminnalliset tasa-arvo- ja yhdenvertaisuussuunnitelmat
6. Tasa-arvo- ja yhdenvertaisuussuunnittelun painopisteet Lempäälässä
7. Suunnitelmasta toiminnaksi
8. Koulujen toiminnallisten suunnitelmien sisältö



1 SUUNNITELMAN TARKOITUS

- Tasa-arvo ja yhdenvertaisuussuunnitelman tehtävänä on sitouttaa oppilaat ja henkilöstö yhdessä edistämään tasa-arvoa ja yhdenvertaisuutta koulussa.
- Suunnitelmalla on tarkoitus tukea ja ohjata kouluja tasa-arvo- ja yhdenvertaisuustyöhön ja varmistaa järjestelmällisen tasa-arvotyön toteuttaminen.
- Lähtökohtana toiminnalle on tasa-arvo ja yhdenvertaisuus ja niiden edistäminen kaikissa Lempäälän kunnan esi- ja perusopetuksen kouluissa.
- Suunnitelma perustuu tasa-arvo- ja yhdenvertaisuuslakeihin, jotka velvoittavat suunnitelmien tekemiseen.
 - Tämän suunnitelman laatimisessa on hyödynnetty koulujen hyvinvointiprofiilikyselystä saatuja tuloksia tasa-arvoon ja yhdenvertaisuuteen liittyen.

Tasa-arvosuunnitelman laatimisesta säättää laki naisten ja miesten välisestä tasa-arvosta (609/1986) ja koulujen tasa-arvosuunnitelmista määrää lakiin tehty muutos (1329/2014). Suunnitelma laaditaan joko vuosittaiseksi tai enintään kolmeksi vuodeksi kerralla. Oppilaitoksen tasa-arvosuunnitelman on tarkoitus tukea sukupuolten tasa-arvon edistämistä kaikessa koulun toiminnassa.

Yhdenvertaisuuslain (1325/2014) tarkoitus on turvata yhdenvertainen kohtelu ja estää syrjintä kaikenlaisilla perusteilla. Koulutuksen järjestäjän ja tämän ylläpitämän oppilaitoksen on yhdenvertaisuuslain 6 § mukaan arvioitava yhdenvertaisuuden toteutumista toiminnassaan ja ryhdyttävä tarvittaviin toimenpiteisiin yhdenvertaisuuden toteutumisen edistämiseksi.

2 TASA-ARVOINEN JA YHDENVERTAINEN KOULU

- Tasa-arvotyön lähtökohtana on tarjota jokaiselle kouluympäristö, jossa on yhdenvertaiset mahdollisuudet oppimiseen ja työskentelyyn riippumatta henkilön sukupuolesta, taustasta, iästä, tai muista henkilöön liittyvistä syistä.
- Koulujen tehtävänä on omalla toiminnallaan edistää kulttuuria, jossa tasa-arvoa tai yhdenvertaisuutta loukkaavaa syrjintää ja häirintää ei hyväksytä. Myöskään naisten ja miesten asettaminen keskenään erilaiseen tai epäedulliseen asemaan ei ole sallittua.

Tasa-arvolaissa mainitut syrjintäperusteet ovat sukupuoli, sukupuoli-identiteetti ja sukupuolen ilmaisu.

Yhdenvertaisuuslain mukaiset syrjintäperusteet ovat ikä, alkuperä, kansalaisuus, kieli, uskonto, vakaumus, mielipide, politiikka, ay-toiminta, vammaisuus, seksuaalinen suuntautuminen ja muu henkilöön liittyvä syy.

- Tasa-arvolla tarkoitetaan tässä suunnitelmassa naisten ja miesten välistä tasa-arvoa.
- Yhdenvertaisuudella tarkoitetaan sitä, että kaikki ihmiset ovat samanarvoisia riippumatta heidän sukupuolestaan, iästään, alkuperästään, kansalaisuudestaan, kielestään, uskonnostaan/vakaumuksestaan, mielipiteestään, poliittisesta tai ammattiyhdistystoiminnastaan, perhesuhteistaan, vammastaan, terveydentilastaan, seksuaalisesta suuntautumisesta tai muusta henkilöön liittyvästä syystä.

3 TASA-ARVON JA YHDENVERTAISUUDEN EDISTÄMINEN

- Tasa-arvoa ja yhdenvertaisuutta edistetään kouluissa ja opetuksessa lasten ikä ja kehitys huomioon ottaen.
- Koulujen tasa-arvo- ja yhdenvertaisuustyössä on tärkeää huomioida asennekasvatus sekä tasa-arvoa tukevien ajattelu- ja toimintatapojen vahvistaminen.
- Koulujen suorittamissa oppilasvalinnoissa tulee noudattaa tasa-arvoa ja yhdenvertaisuutta edistäviä menettelyitä. Henkilöön liittyvät tekijät eivät saa vaikuttaa koulutukseen pääsemiseen.
- Kouluissa pyritään opetuksessa ja siihen liittyvissä oppimateriaaleissa huomioimaan tasa-arvo- ja yhdenvertaisuusnäkökohdat. Opetuksessa ja ohjauksessa huomioidaan mm. sukupuolitietoisuus, jonka tavoitteena on lisätä tietoisuutta yhteiskunnassa vallitsevista sukupuoleen liittyvistä asenteista ja odotuksista yhdessä oppilaiden kanssa.
- Oppimiserojen huomioinnissa ja tuen tarjoamisessa toimitaan tasa-arvoa ja yhdenvertaisuutta vaalien huomioiden oppilaan yksilölliset tarpeet. Oppimiserot ja niihin reagoiminen eivät saa heikentää oppilaan tasa-arvoa tai yhdenvertaisuutta suhteessa muihin.



- Opintosuuritusten arviointi toteutetaan kunnan yhteisiin opetussuunnitelman mukaisiin kriteereihin perustuen, jotka ovat valtakunnallisesti hyväksytyjen arviointiperiaatteiden mukaiset. Arvioinnin perustana ovat tasa-arvo ja yhdenvertaisuus.
- Tasa-arvolaki kieltää seksuaalisen ja sukupuoleen perustuvan häirinnän oppilaitoksissa. Sukupuoleen perustuvaan tai seksuaaliseen häirintään tulee kouluissa puuttua välittömästi. Tärkeää on saavuttaa tieto häirinnästä nopeasti luokanopettajan tai –valvojan kautta rehtorille. Kun häirintä on saatettu oppilaitoksen vastuullisen edustajan tietoon on oppilaitos tai yhteisö tällöin velvollinen ryhtymään toimenpiteisiin häirinnän poistamiseksi.



4 SEURANTA JA ARVIOINTI

- Kunnallista tasa-arvosuunnitelmaa päivitetään seuraavan kerran loppuvuodesta 2023.
- Kouluissa toteutuvan tasa-arvon ja yhdenvertaisuuden oma arviointi, seuranta ja suunnitelman laadinta ovat yhteisöllisen opiskeluhuoltoryhmän vastuulla.
- Koulukohtaiset kehittämiskohteet ja toimenpiteet sekä aiempien toimien arviointi kirjataan **vuosittain** opetussuunnitelmaan perustuvaan suunnitelmaan.
- Arvioinnissa tulee huomioida sovittujen toimenpiteiden ja niiden vaikutusten arviointi. Toimenpiteiden onnistumisen arvioinnissa on hyvä huomioida ainakin:
 - Ovatko toimenpiteet olleet riittävän tehokkaita?
 - Jos tuloksia ei ole saavutettu, mistä tämä johtuu?
 - Arvioinnin perusteella muodostetaan koulun kehityskohteet ja konkreettiset toimenpiteet tasa-arvon- ja yhdenvertaisuuden edistämiseksi

5 KOULUJEN TOIMINNALLISET TASA-ARVO- JA YHDENVERTAISUUSSUUNNITELMAT

- Lempäälän kunnan koulut laativat omat tasa-arvo- ja yhdenvertaisuussuunnitelmansa kolmeksi vuodeksi kunnalliseen suunnitelmaan pohjautuen.
- Koulujen omien suunnitelmien laatimisesta vastaa **yhteisöllinen opiskeluhoitoryhmä**.
 - Työryhmään tulee kuulua kyseisen koulun henkilöstön, huoltajien sekä oppilaiden edustus. Lisäksi on työryhmään on hyvä kuulua sekä miehiä että naisia ja oppilaita eri ikäluokilta
- Suunnitelman laadinnassa hyödynnetään koulujen hyvinvointiprofiili -kyselyn kautta saatuja koulukohtaisia tuloksia tasa-arvotilanteesta.
- Seuranta ja arviointi toteutetaan vuosittain opetussuunnitelmaan perustuvassa suunnitelmassa.

6. TASA-ARVO JA YHDENVERTAISUUS SUUNNITELUN PAINOPISTEET LEMPÄÄLÄSSÄ

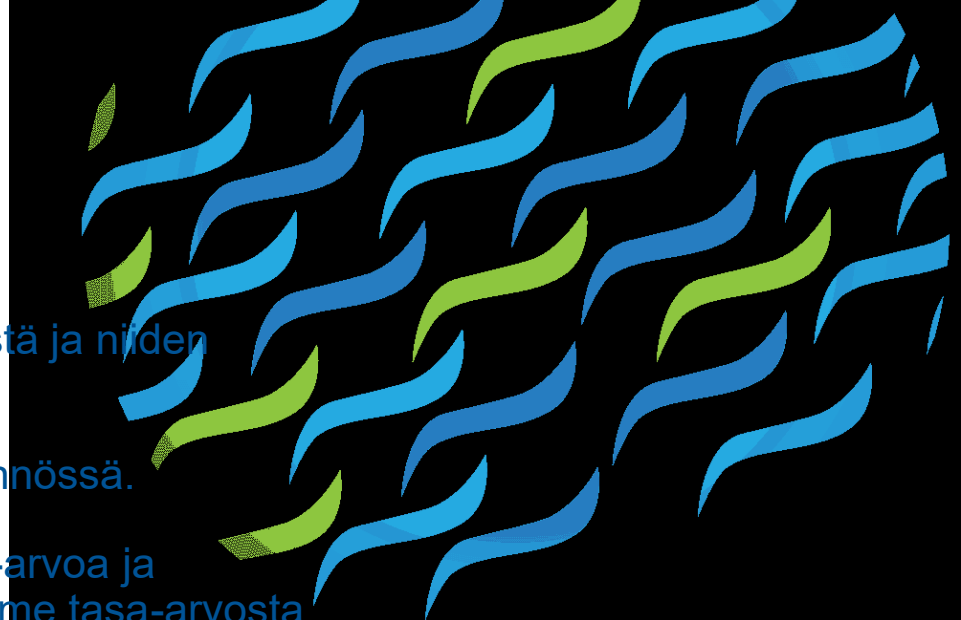
- Kunnallisesti koulujen tasa-arvotilannetta on selvitetty vuoteen 2016 asti kyselyllä, joka toteutettiin joka kolmas vuosi.
- Tasa-arvokysymysten avulla kartoitettiin oppilaiden, henkilöstön ja vanhempien näkemyksiä tasa-arvon toteutumisesta kouluissa sekä siitä millainen tasa-arvoinen koulu heidän mielestään olisi.
 - Jokainen koulu on saanut kyselyn koulukohtaiset tulokset
- Vastaajien näkemyksissä tasa-arvoisemmasta koulusta korostuu tasavertaisten lähtökohtien tarjoaminen jokaiselle taustasta, sukupuolesta, kansalaisuudesta, perhetilanteesta ym. riippumatta.
 - jokaisen kohtelu ja huomiointi yksilönä
 - kunnioitetaan toisia ja erilaisuutta, ei kiusata
 - muiden oppilaiden huomiointi tukea tarvitsevien rinnalla
 - tasa-arvo ei tarkoita tasapäistämistä
- Vuodesta 2018 lähtien on siirrytty keräämään tietoa koulujen hyvinvointiprofiilien kautta. Hyvinvointiprofiiliin vastaa vuosittain oppilaat 4. luokasta ylöspäin sekä koulujen henkilöstö joka toinen vuosi.

- Toimintasuunnitelmissa on hyvä pohtia koulun toimintatapoja tasa-arvokyselyn pohjalta nousseiden asioiden tukemiseksi:
 - Millaiset toimet tukevat jokaisen huomiointia yksilönä ja millaiset seikat vaarantavat sitä?
 - Millaisin toimin luodaan ilmapiiri, jossa erilaisuutta osataan arvostaa ja hyödyntää moninaisuutena?
 - Millaiset asiat luovat toimintakulttuuria, jossa syrjintää tai häirintää ei hyväksytä?
 - Millaiset toimintatavat auttavat jakamaan huomiota tasapuolisemmin niin tukea tarvitseville kuin muillekin?
 - Miten tasa-arvon ja yhdenvertaisuuden edistämisessä huomioidaan huoli liiallisesta tasapäistämisestä?



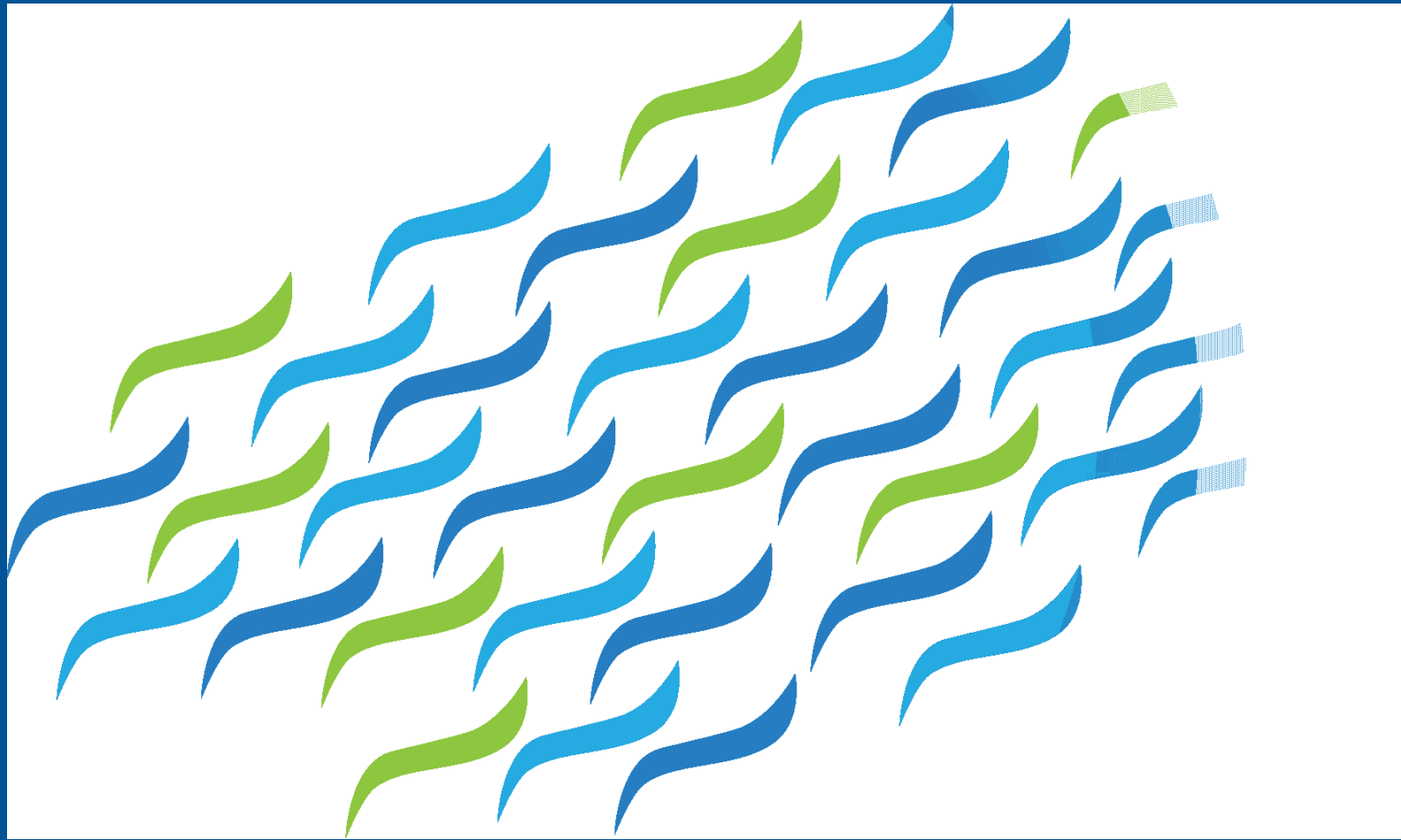
7 SUUNNITELMASTA TOIMINNAKSI

- Koulujen suunnitelmien on tärkeää sisältää listaus selkeistä toimenpiteistä ja niiden aikataulusta sekä vastuuhenkilöistä.
- Koulun johdon tärkeä tehtävä on tukea tasa-arvotyön edistämistä käytännössä.
- Tasa-arvon ja yhdenvertaisuuden vaaliminen on koko koulun asia. Tasa-arvoa ja yhdenvertaisuutta onkin hyvä käsitellä yhteisesti. Mitä enemmän tiedämme tasa-arvosta ja yhdenvertaisuudesta, sitä paremmin voimme jokainen pyrkiä toimimaan ja kunnioittamaan toisia.



8 KOULUJEN TOIMINNALLISTEN SUUNNITELMIEN SISÄLTÖ

- ✓ **Tarvittavat toimenpiteet tasa-arvon ja yhdenvertaisuuden edistämiseksi**
 - Aikataulut, vastuuhenkilöt
- ✓ **Arvio aikaisempaan tasa-arvosuunnitelmaan sisältyneiden toimenpiteiden toteuttamisesta ja tuloksista**
- ✓ **Kiinnitetty erityisesti huomiota:**
 - Oppilasvalintoihin, opetuksen järjestämiseen, arviointiin, oppimiseroihin sekä seksuaalisen ja sukupuoleen perustuvan häirinnän ehkäisemiseen ja poistamiseen
- ✓ **Toimintatavat kyselyistä esiin nousseiden seikkojen edistämiseksi**
 - Myös kouluterveyskysely
- ✓ **Tiedottaminen suunnitelmasta**
 - Oppilaille, henkilökunnalle ja vanhemmille
- ✓ **Selvitys oppilaitoksen tasa-arvotilanteesta**



SÄÄKSJÄRVEN KOULUN TASA-ARVO- JA YHDENVERTAISUUSUUNNITELMA

2020-2023



KUNTA
JOKA
SANOO
KYLLÄ!

SÄÄKSJÄRVEN KOULUN TASA-ARVO- JA YHDENVERTAISUUSSUUNNITELMA

- Sääksjärven koulun suunnitelma tarkentaa Lempäälän kunnan suunnitelmaa.
- Tasa-arvolla tarkoitetaan tässä suunnitelmassa naisten ja miesten välistä tasa-arvoa.
- Yhdenvertaisuudella tarkoitetaan sitä, että kaikki ihmiset ovat samanarvoisia riippumatta heidän sukupuolestaan, iästään, alkuperästään, kansalaisuudestaan, kielestään, uskonnostaan/vakaumuksestaan, mielipiteestään, poliittisesta tai ammattiyhdistystoiminnastaan, perhesuhteistaan, vammastaan, terveydentilastaan, seksuaalisesta suuntautumisesta tai muusta henkilöön liittyvästä syystä.



TASA-ARVOISUUS SÄÄKSJÄRVEN KOULUSSA, TAVOITTEET

- Kaikkia kohdellaan tasa-arvoisesti, samanarvoisina ja arvokkaina.
- Koulussa kunnioitetaan yksilöllisyyttä, ja kaikkia koskevat samat säännöt.
- Kaikki kohtelevat toisiaan hyvin, samanarvoisesti ja kunnioittavasti.
- Jokainen voi oppia omien mahdollisuuksiensa rajoissa.
- Ketään ei syrjitä sukupuolen, sukupuoli-identiteetin ja sukupuolen ilmaisun vuoksi.
- Ketään ei syrjitä iän, alkuperän, kansalaisuuden, kielen, uskonnon, vakaumuksen, mielipiteiden, poliittisten näkemysten, vammaisuuden, seksuaalisen suuntautumisen ja muun henkilöön liittyvän syyn vuoksi.
- Tasa-arvoisessa koulussa ei kiusata. Toisia kuullaan ja autetaan.

SELVITYS OPPILAITOKSEN TASA-ARVOTILANTEESTA

- Hyvinvointiprofiilin osa-alueista tasa-arvon ja yhdenvertaisuuden mittareiksi nostetaan seuraavat:
 - Koulukaverit hyväksyvät minut sellaisena kuin olen. 83% samaa tai täysin samaa mieltä (yläluokkien oppilaat)
 - Minua pidetään koulussa ihmisenä, jolla on merkitystä. 72% oppilaista samaa tai täysin samaa mieltä (yläluokkien oppilaat)
 - Opettajani ottavat mielipiteeni huomioon koulussa. 56% samaa tai täysin samaa mieltä (yläluokkien oppilaat)
 - Pystyn työskentelemään monenlaisten oppilaiden kanssa. 83% samaa tai täysin samaa mieltä (yläluokkien oppilaat)

YHTEISÖLLISEN OPISKELUHUOLTORYHMÄN TAVOITTEET TASA-ARVOTYÖSSÄ 2020-2021

- Arvioida ja edistää tasa-arvo- ja yhdenvertaisuustilannetta Sääksjärven koulussa.
- Osallistaa henkilökuntaa, oppilaita ja huoltajia tasa-arvo- ja yhdenvertaisuustyössä.
- Purkaa rakenteita ja toimintamalleja, jotka voivat johtaa epätasa-arvoon tai vaarantaa yhdenvertaisuutta.

TARVITTAVAT TOIMENPITEET TASA-ARVON EDISTÄMISEKSI

TOIMENPIDE	AIKATAULU	VASTUUHENKILÖ	ARVIOINTI
Tasa-arvo- ja yhdenvertaisuussuunnitelman valmistaminen vuosille 2020-2023	Valmis 10/2020	rehtori	OHR
Suunnitelman jalkautus opetushenkilökunnalle	2020 loppuun mennessä. Esittely kokouksessa ja keskustelu	rehtori	
Opetushenkilökunnan kouluttaminen tasa-arvo ja yhdenvertaisuusteemoissa	2020-2023	rehtori	
Suunnitelman jalkautus oppilaille	2020 loppuun mennessä	Opettajat	
Koulun hyvinvointiprofiili joka toinen vuosi, mittari		Rehtori	
Oppilaskunta ja tukioppilaat arvioivat Sääksjärven koulun tasa-arvon ja yhdenvertaisuuden toteutumista	Lukuvuoden 2020-2021 aikana	Oppilaskunnan ohjaavat opettajat, tukioppilaiden ohjaaja	
Koulun WC-tilojen nimeäminen sukupuolen moninaisuuden huomioivaksi	Lukuvuoden 2020-2021 aikana	rehtori ja oppilaskunta	Oppilaskunta
Oppilaiden mielipiteiden huomioon ottaminen. Oppilaskunnan kysely oppilaille.	Lukuvuoden 2020-2021 aikana	oppilaskunta	Hyvinvointiprofiili
Oppilaiden mielipiteiden huomioon ottaminen oppitunneilla ja kouluarjessa. Yhdenvertaisuuspäivä, tietoa rasismista, rasisistisista ilmaisuista ym.	Lukuvuoden 2020-2021 aikana	Opettajat, tukioppilaat	Hyvinvointiprofiili
Syrjinnästä vapaa koulu -julistautuminen	Lukuvuoden 2020-2021 aikana	Rehtori, opetushenkilökunta, oppilaat	

TIEDOTTAMINEN TASA-ARVOASIOISTA

- Suunnitelma lukuvuosisuunnitelman liitteenä ja koulun kotisivulla
- Suunnitelman esittely opetushenkilökunnan kokouksessa
- Suunnitelman esittely oppilaskunnan hallituksen kokouksessa
- Toimenpiteiden esittely

