

# Kuortaneen kunnan perusopetuksen oppimisen ja koulunkäynnin tuen periaatteet

## 1. Taustaa

## 2. Kuortaneen kunnan oppimisen ja koulunkäynnin tuen käytännöt

### 2.1 Varhainen puuttuminen

### 2.2 Joustavat ryhmittelyt Kuortaneella

### 2.3 Koulunkäynninohjaajapalvelut

### 2.4 Pidennetty oppivelvollisuus

### 2.5 Toiminta-alueittain opiskelu

### 2.6 Erityisopetuksen opetusryhmät

## 3. Vuosiluokan kertaaminen

## 4. Perusopetusta tukeva muu toiminta

## 5 Vastuunjako eri toimijoiden kesken

### 5.1 Esiopetuksen opettaja ja varhaiskasvatuksen erityisopettaja (VEO)

### 5.2 Luokanohjaaja/ luokanopettaja/ aineenopettaja

### 5.3 Erityisluokanopettaja (ELO)

### 5.4 Laaja-alainen erityisopettaja (ELa)

### 5.5 Rehtori/vararehtori/koulunjohtaja

### 5.6 Oppilaanohjaaja (opo)

### 5.7 Avustava henkilökunta

### 5.8 Oppilashuoltopalvelut

#### 5.8.1 Terveystieteiden opettaja

#### 5.8.2 Osviitta

#### 5.8.3 Koulukuraattori

### 5.9 Koulun muu henkilökunta

## 6.Tuen portaat

## 7. Tukitoimien tehtävänjako

## 8. Nivelvaiheet

## 9. Käytössä olevat testit

## 1. Taustaa

Kuortaneen kunnan esi- ja perusopetuksessa noudatetaan Etelä-Pohjanmaan opetussuunnitelmaa. Tämän suunnitelman tarkoituksena on tarkentaa Kuortaneen kunnassa noudatettavia paikallisia käytänteitä oppimisen ja koulunkäynnin tukitoimissa.

Opetussuunnitelma kokonaisuudessaan löytyy [täältä](#).

Kuortaneen kunnassa toimii syksystä 2023 alkaen 2 alakoulua ja 1 yläkoulu. Alvarin koululla ja yläkoululla on molemmissa kaksi erityisopetuksen pienryhmää ja lisäksi Familiarin lastensuojeluyksikössä toimii yksi pienryhmä. Kunnassa on tällä hetkellä kaksi laaja-alaista erityisopettajaa ja yksi varhaiskasvatuksen erityisopettaja, joka vastaa esikoululaisista.

## 2. Kuortaneen kunnan oppimisen ja koulunkäynnin tuen käytännöt

### 2.1 Varhainen puuttuminen

Kun opettajalla herää huoli oppilaasta, hän keskustelee ensin oppilaan kanssa. Oppilaan ikä täytyy ottaa huomioon etenemisessä. Seuraavaksi opettaja ottaa yhteyttä huoltajiin tai keskustelee huolesta ensin rehtorin/koulunjohtajan tai sellaisen kollegan kanssa, joka myös opettaa oppilasta. Kotiin voidaan ottaa yhteyttä myös vasta sen jälkeen, kun koulussa asiaa on ensin tutkittu tarkemmin ja huoli on täsmentynyt.

Huoltajille kerrotaan huoli ja yhdessä päätetään jatkotoimista. Ne voivat tarkoittaa esimerkiksi lisäselvitystä koulussa, kodin tarkempaa seuranta oppilaan koulunkäynnistä, sopimista tiiviimmästä yhteydenpidosta kodin ja koulun välillä, kuraattorin/terveydenhoitajan tapaamista, palaverin sopimista yksilökohtaisen oppilashuoltoryhmän kanssa tai sopimista koulun ulkopuolisen avun hakemisesta.

Kouluilla on käytössä omat poissaoloihin puuttumisen mallit, joiden avulla poissaoloja seurataan säännöllisesti. Tarvittaessa poissaoloihin puututaan ja yhteistyössä kodin kanssa suunnitellaan mahdollisia jatkotoimenpiteitä.

## Esimerkkejä varhaisen puuttumisen malleista

- Ennakoiva tukiopetus
- Havainto- ja apumateriaaleja sekä muita havainnollistamista käytetään
- Huoltajapalaveri, jossa on sovittu tavoitteet, toimenpiteet ja seuranta
- Itsearviointi
- Joustava esi- ja alkuopetus
- Joustavat ryhmittelyt
- Kahdenkeskiset keskustelut oppilaan kanssa; koulunkäynnin tavoitteet, oppilaan oppimiseen liittyvät vahvuudet ja kehityshaasteet
- Kerhot
- Keskustelut erityisopettajan kanssa
- Keskustelut toisten opettajien kanssa
- Kokeiden suorittaminen erillisessä tilassa
- Kotitehtäviä eriytetään
- Koulunkäyntiavustajan antama tuki
- Käytetään läksyvihkoa
- Lisääjän käyttö kokeissa
- Lisätään työskentelytaukoja
- Luokassa on selkeät säännöt ja kannustava ilmapiiri
- Luokkahuone on siisti ja selkeä; tarvittaessa tilanjakaja
- Luottamukselliset keskustelut opettajan ja oppilaan välillä  
Läksyjen merkkäminen taululle / läksyvihkoon / sähköiseen reissuvihkoon / tuntipäiväkirjaan
- Läksykerho tai muu läksytuki koulussa
- Monialaiset oppimiskokonaisuudet
- Omakielisen opettajan antama tuki
- Opettaja, avustaja tai luokkatoveri auttaa läksyjen merkitsemisessä
- Opetusta eriytetään ja otetaan huomioon seulontatieto
- Opittavia asioita mallinnetaan ja konkretisoidaan
- Oppilaan paikka luokassa tukee keskittymistä opiskeluun
- Oppilaan tilanteen selvittely asiantuntijaryhmässä
- Oppilaanohjaajan antama tuki
- Oppimaan oppimisen taitojen vahvistaminen
- Oppimissuunnitelman käyttö
- Osa-aikainen erityisopetus
- Päivän strukturointi
- S2-opettajan antama tuki
- Samanaikaisopetus
- Suullisten kokeiden käyttö - myös suullisten lisäosioiden käyttö ja täydentämismahdollisuus
- Sähköisten hallinto-ohjelmien johdonmukainen käyttö ja oppilaan osallisuus omiin asioihin (esim. tiedottaminen, tukitoimet, kurinpitotoimet)
- Säännöllinen palaute ja kannustaminen
- Tehostettu yhteistyö kodin kanssa
- Tehtäviä eriytetään
- Toimintaohjeita yksinkertaistetaan, tehtäviä pilkotaan
- Toisen oppilaan tai tukioppilaan tuki
- Tukiopetus
- Tunnin tavoitteet käydään läpi oppilaiden kanssa
- Vuosiluokkiin sitomaton opetus

\* Esimerkit eivät ole tuen portaiden mukaisessa järjestyksessä

## 2.2 Joustavat ryhmittelyt Kuortaneella

Tukijaksot erityisopetuksessa (joko pienluokissa tai osa-aikaisessa erityisopetuksessa) ovat osa joustavia ryhmittelyjä. Tukijaksolle voidaan siirtää oppilas, jolla on vaikeuksia oppimisessaan tai koulunkäynnissään. Jakson pituus, oppiaineet, tavoite ja sisältö sovitaan tapauskohtaisesti.

Pienluokkien oppilaat voivat opiskella joustavasti yleisopetuksen ryhmissä yksilöllisten suunnitelmien mukaan. Kyseessä voi olla jonkun oppiaineen opiskelu tai sovitun ajanjakson opiskelu yleisopetuksessa.

Yhdeksännellä luokalla matematiikka opiskellaan joustavissa opetusryhmissä. Oppilas valitsee itse vaikuttaa tavoitetasoon, mutta opettaja ohjaa tarvittaessa.

### **2.3 Koulunkäynninohjaajapalvelut**

Koulunkäynninohjaajien sijoittaminen harkitaan lukuvuosittain. Koulunkäynninohjaajan merkitys ja hyöty korostuu varhaisen puuttumisen keinona. Tarve voi olla myös lyhytaikaista, jolloin Koulunkäynninohjaajien joustava siirtyminen koulusta, ryhmästä tai paikasta toiseen on tärkeää.

Koulunkäynninohjaajat toimivat ryhmä- tai luokkakohtaisina ohjaajina, mutta antavat tarvittaessa yksilöllistä ohjausta, mikäli se on oppilaan koulunkäynnin kannalta perusteltua. Päätöksen ohjausresurssin käytöstä tekee rehtori tai koulunjohtajaopettaja.

### **2.4 Pidennetty oppivelvollisuus**

Lapset, joilla on pidennetyn oppivelvollisuuden päätös, aloittavat yleensä esiopetuksessa sinä vuonna, kun he täyttävät viisi vuotta. Esiopetusvuosista ensimmäinen suoritetaan yhteistyössä varhaiskasvatuksen kanssa lapsen kehitystä tukevalla tavalla. Mikäli lapsen sairautta tai vammaa ei ole vielä todettu siinä vaiheessa, lapsi aloittaa esiopetuksen kuusivuotiaana ja perusopetuksen kahdeksanvuotiaana.

Pidennetyn oppivelvollisuuden päätös/purkupäätös on hallintopäätös ja sen tekee sivistysjohtaja.

### **2.5 Toiminta-alueittain opiskelu**

Pidennetyn oppivelvollisuuden päätöksessä määritellään, järjestetäänkö oppilaan opetus toiminta-alueittain vai oppiainejaon mukaan. Toiminta-alueittain opiskelevat oppilaat, joiden vamma tai sairaus on sellainen, ettei opetusta voida järjestää oppiaineittain laaditun oppimäärän mukaan.

Toiminta-alueittain opiskelu suunnitellaan aina oppilaalle yksilöllisesti eteläpohjalaisen opetussuunnitelman perusteiden mukaisesti.

Toiminta-alueet on jaettu seuraaviksi osa-alueiksi: motoriset taidot, kieli ja kommunikaatio, sosiaaliset taidot, päivittäisten toimintojen taidot sekä kognitiiviset taidot. Näiden osa-alueiden sisällön tarkemmat tavoitteet määritellään yksilöllisesti jokaisen oppilaan henkilökohtaisessa opetuksen järjestämisestä koskevassa suunnitelmassa.

## 2.6 Erityisopetuksen opetusryhmät

Opetusryhmien erityisjärjestelyt ovat kiinteä osa koulun arkitoimintaa. Erilaisten opetusryhmien oppilaat ovat mukana koulun päivärytmissä ja osallistuvat koulun yhteisiin tapahtumiin.

## 3. Vuosiluokan kertaaminen

Aloite luokan kertaamiseen voi tulla vanhemmilta tai koulusta. Päätöksen tekevät rehtori/koulunjohtaja ja ne opettajat, jotka ovat opettaneet kyseessä olevaa oppilasta. Päätös tehdään yhteistyössä vanhempien kanssa. Oppilas kertaa luokan myös, jos hän ei saa suoritettua ehtoja hyväksytysti.

Oppilaalle voi olla hyödyllistä käydä uudelleen joku luokka, sillä oppilaan kulloinenkin kehitysvaihe ja herkkyys oppia eivät välttämättä kulje käsi kädessä oppilaan fyysisen iän kanssa. Myös oppilaan opintomenestys voi olla niin heikko, että hänen on parempi kerrata luokka, jotta vaikeudet eivät kasautuisi ylivoimaisiksi.

## 4. Perusopetusta tukeva muu toiminta

Koulun kasvatus- ja opetustyön tukemiseksi voidaan järjestää **kerhotoimintaa**. Kerhot ovat oppilaille pääsääntöisesti vapaaehtoisia. Niitä voidaan järjestää myös yhteistyössä paikallisten yhdistysten kanssa. Kerhoja järjestetään tarpeen ja innostuneisuuden mukaan koulukohtaiset olosuhteet huomioon ottaen.

**Koulujen oppilaskunnat ja tukioppilaat** toimivat oppilaiden ja henkilökunnan sekä kunnan päättäjien välisenä yhteistyökanavana.

**Oppilaskunta** käsittää kaikki koulun oppilaat. Oppilaskunta valitsee keskuudestaan oppilaskunnan hallituksen. Oppilaskuntatoiminnan tehtävänä on edistää oppilaiden aktiivista roolia koulun yhteisöllisyyden ja hyvinvoinnin kehittämisessä. Oppilaskuntatoiminta on tärkeä osa lasten ja nuorten demokraattista toimintakulttuuria.

**Tukioppilastoiminta**, jota järjestetään yläkoulussa, pyrkii aktivoimaan oppilaita omaehtoiseen toimintaan yhdessä. Tukioppilaat järjestävät kouluun yhteistä toimintaa ja antavat ehdotuksia koulun toiminnan kehittämiseksi. Tukioppilaat tekevät yhteistyötä paikallisten järjestöjen kanssa.

**Aamu- ja iltapäivätoimintaa** järjestetään Kuortaneen kunnan paikallisen suunnitelman mukaan.

## 5 Vastuunjako eri toimijoiden kesken

## **5.1 Esiopetuksen opettaja ja varhaiskasvatuksen erityisopettaja (VEO)**

Esiopetuksen opettaja suunnittelee yhdessä varhaiskasvatuksen erityisopettajan (VEO) kanssa oppilaan tukimuodot ja laatii tarvittavat pedagogiset arviot ja selvitykset sekä oppimissuunnitelmat.

Esiopetuksen opettaja huolehtii tiedonsiirrosta esikoulusta perusopetukseen .

Kuortaneella toimii kiertävä varhaiskasvatuksen erityisopettaja, jonka työnkuvaan kuuluu myös esikoulun erityisopetus. VEO on myös tärkeä linkki tiedonsiirrossa varhaiskasvatuksen ja esikoulun välillä.

## **5.2 Luokanohjaaja/ luokanopettaja/ aineenopettaja**

Luokanohjaaja/luokanopettaja vastaa luokkansa pedagogisen tuen järjestämisestä, tarvittavien asiakirjojen laatimisen ja arvioinnin toteutumisesta.

Opettaja tekee luokassaan kiusaamista ehkäisevää työtä koulun kiusaamisen ehkäisysuunnitelman mukaisesti ja toimii kiusaamisen esille tultua kiusaamisen puuttumismallin mukaan. Opettaja tiedottaa koulun asioista luokalleen ja huolehtii, että oppilaalle määrätyt rangaistukset ja kurinpitotoimet tulevat toteutetuiksi.

Opettaja osallistuu tarvittaessa yksilökohtaisten oppilashuoltoryhmien kokouksiin ja toteuttaa sitä kautta oppilaskohtaista moniammatillista yhteistyötä.

Opettaja tekee yhteistyötä oppilaan huoltajien kanssa erilaisin tavoin. Näitä tapoja ovat esimerkiksi henkilökohtaiset tapaamiset, vanhempainillat ja yhteydenotot Wilman kautta, tai puhelimitse.

## **5.3 Erityisluokanopettaja (ELo)**

Erityisluokanopettaja opettaa omassa ryhmässä erityisen tuen oppilaita. ELo tekee yhteistyötä oppilaan vanhempien ja yhteistyötahojen kanssa. ELo tapaa oppilaiden huoltajat joka lukukausi vähintään kerran hojks-palavereissa.

## **5.4 Laaja-alainen erityisopettaja (ELa)**

Erityisopettajan työnkuvaan kuuluvat koko perusopetuksessa tuki- ja ohjaustoimet sekä yhteistyö ja konsultointi opettajien ja koulunkäynninohjaajien kanssa.

Erityisopettaja huolehtii tuen tarpeessa olevien oppilaiden opetuksen opetusjärjestelyistä ja opetuksesta silloin, kun he opiskelevat jotakin ainetta hänen

ohjauksessaan ja toimii opettajan tukena silloin, kun erityisen tuen oppilas opiskelee opettajan ohjauksessa. Hän toimii opettajien tukena tehostettua tukea tarvitsevien oppilaiden tukimuotojen löytämisessä.

## **5.5 Rehtori/vararehtori/koulunjohtaja**

Rehtori kantaa kokonaisvastuun oppimisen ja koulunkäynnin tuen periaatteiden toteutumisesta.

## **5.6 Oppilaanohjaaja (opo)**

Oppilaanohjaajan työ keskittyy perusopetuksen vuosiluokkiin 7-9. Oppilaanohjaaja ohjaa oppilasta hänen opiskelussaan ja opinnoissaan yhteistyössä vanhempien kanssa. Hän tukee oppilasta jatkokoulutusvalinnan tekemisessä. Oppilaanohjaaja toimii linkkinä peruskoulun ja toisen asteen koulun nivelvaiheessa.

## **5.7 Avustava henkilökunta**

Avustavalla henkilökunnalla tarkoitetaan muuta kuin koulussa toimivaa opetushenkilökuntaa. Avustava henkilökunta ohjaa oppilaita päivittäiseen opiskeluun liittyvissä tilanteissa opettajan ohjeiden mukaan ja toimii opettajan apuna sekä tukee toiminnallaan ja ohjauksellaan oppilaiden sosiaalista, fyysistä ja psyykkistä kasvua ja kehitystä oppilaan ikäkauden ja tarpeen mukaan. Avustavan henkilökunnan työtehtävät järjestetään joustavasti tarpeen mukaan.

## **5.8 Oppilashuoltopalvelut**

Etelä-Pohjanmaan hyvinvointialue tarjoaa Kuortaneen kunnan oppilashuoltopalvelut.

### **5.8.1 Terveystenhoitaja**

Kouluterveydenhuollon tavoitteena on koulu yhteisön ja oppilaiden hyvinvoinnin edistäminen. Terveystenhoitajan työhön kuuluu oppilaiden terveyden ja hyvinvoinnin seuraaminen, arvioiminen ja edistäminen. Terveystenhoitaja tukee oppilasta tervettä kasvua ja kehitystä yhteistyössä muun oppilashuollon henkilöstön, opettajien ja vanhempien kanssa. Terveystenhoitaja osallistuu myös oppimisen, tunne-elämän ja käyttäytymisen ongelmien tunnistamiseen ja selvittämiseen oppilashuolto- ja opetushenkilöstön kanssa.

### **5.8.2 Osviitta**

Koulut käyttävät Osviitan tarjoamia neuvonta-, asiantuntija- ja terapiapalveluita (esimerkiksi psykologi, puheterapia, toimintaterapia)

### **5.8.3 Koulukuraattori**

Koulukuraattorin työn tavoitteena on oppilaiden hyvinvoinnin, myönteisen kokonaiskehityksen ja koulunkäynnin tukeminen. Kuraattori tekee sekä ennaltaehkäisevää yhteisöllisyyttä tukevaa työtä että yksilökohtaista työtä. Kuraattorin ja koulun sekä kuraattorin ja kotien välinen yhteistyö on tiivistä.

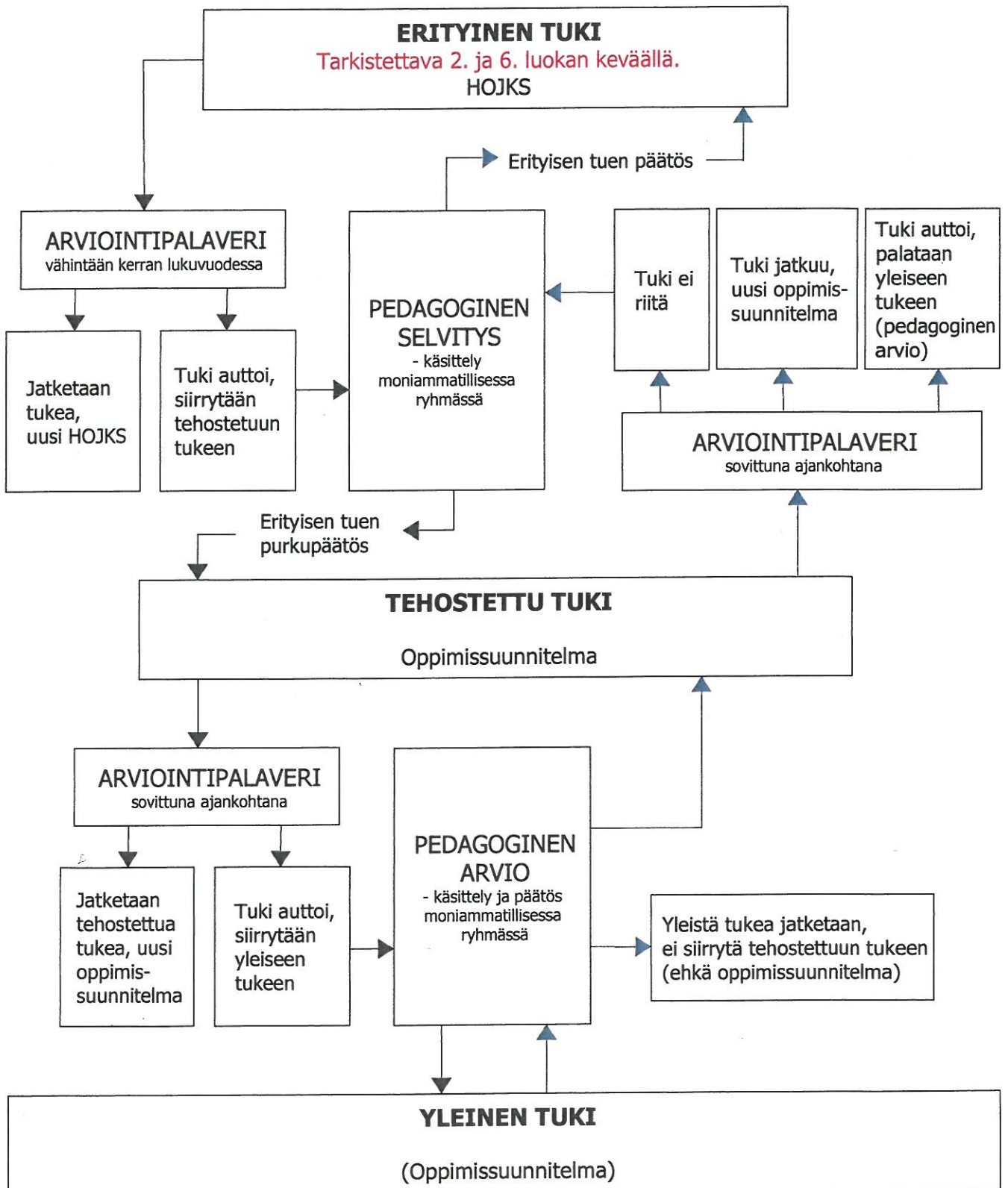
### **5.9 Koulun muu henkilökunta**

Koulun muu henkilökunta toimii yhdessä koulun opetushenkilöstön kanssa oheiskasvattajana yhteisiä sovittuja sääntöjä noudattaen ja samoihin tavoitteisiin pyrkien.



## 6.Tuen portaat

### OPPIMISEN JA KOULUNKÄYNNIN TUKEA



## 7. Tukitoimien tehtävänjako

Suunnitelma tai arvio	Vastuu tekemisestä	Yhteistyötahot	Osa-alueen tarkoitus
Pedagoginen arvio	<ul style="list-style-type: none"> <li>• Esiopettaja</li> <li>• Luokanopett.</li> <li>• Aineenopett.</li> </ul>	<ul style="list-style-type: none"> <li>• Oppilas</li> <li>• Huoltajat</li> <li>• Muut opettajat</li> <li>• Erityisopett.</li> <li>• VEO</li> </ul>	<ul style="list-style-type: none"> <li>• Kirjataan tukea tarvitsevat asiat ja vahvuudet</li> </ul>
Yleisen tuen oppimissuunnitelma	<ul style="list-style-type: none"> <li>• Esiopett.</li> <li>• Luokanopett.</li> <li>• Aineenopett.</li> </ul>	<ul style="list-style-type: none"> <li>• Huoltajat</li> <li>• Oppilas</li> <li>• Erityisopett.</li> <li>• VEO</li> <li>•</li> </ul>	<ul style="list-style-type: none"> <li>• Yleisen tuen muoto</li> <li>• Oppiaineen strukturointi</li> <li>• Selkeät tavoitteet</li> </ul>
Tehostetun tuen oppimissuunnitelma (Pedagogisen arvion pohjalta)	<ul style="list-style-type: none"> <li>• Esiopett.</li> <li>• Luokanopett.</li> <li>• Aineenopett.</li> </ul>	<ul style="list-style-type: none"> <li>• Oppilas</li> <li>• Huoltajat</li> <li>• Erityisopett.a</li> <li>• Kuraattori</li> <li>• Th</li> <li>• VEO</li> </ul>	<ul style="list-style-type: none"> <li>• Oppimisympäristö</li> <li>• Työskentelytavat ja – menetelmät</li> <li>• Tukitoimet</li> <li>• Tehostettu tuki</li> <li>• Arviointi ja seuranta</li> </ul>
Pedagoginen selvitys (Tehdään, jos oppimissuunnitelma arvioitaessa käy ilmi, että tehostettu tuki ei riitä tai kun siirryään erityisestä tuesta tehostettuun tukeen)	<ul style="list-style-type: none"> <li>• Esiopett.</li> <li>• Luokanopett.</li> <li>• Yläkoulun lo</li> </ul>	<ul style="list-style-type: none"> <li>• Oppilas</li> <li>• Huoltajat</li> <li>• Aineenopett.</li> <li>• Muut opettajat</li> <li>• Psykologi</li> <li>• Th</li> <li>• Sos.työntekijä</li> <li>• Kuraattori</li> <li>• Erityisopett.</li> <li>• VEO</li> </ul>	<ul style="list-style-type: none"> <li>• Kasvuun, oppimiseen ja opiskelutilanteisiin liittyvät ongelmat ja vahvuudet</li> <li>• Käytetyt tukitoimet</li> <li>• Tarvittavat pedagogiset ja oppilashuollolliset järjestelyt</li> </ul>
Erityisen tuen päätös (Perusteluissa kirjataan mitä tehostettua tukea oppilas on saanut)	<ul style="list-style-type: none"> <li>• Sivistysjoht.</li> </ul>	<ul style="list-style-type: none"> <li>• Selvitysten tekijät</li> </ul>	<ul style="list-style-type: none"> <li>• Oppilaan koulu ja ryhmäkoko</li> <li>• Käytettävät resurssit</li> <li>• Yksilölliset oppimäärät</li> <li>• Määräaikainen</li> <li>• Valituskelpoinen</li> </ul>

HOJKS	<ul style="list-style-type: none"> <li>• Esiopett.</li> <li>• Luokanopett.</li> <li>• Aineenopett.</li> <li>• Erityisopett.</li> <li>• VEO</li> </ul>	<ul style="list-style-type: none"> <li>• Oppilas</li> <li>• Huoltajat</li> <li>• Psykologi</li> <li>• Th</li> <li>• Kuraattori</li> </ul>	<ul style="list-style-type: none"> <li>• Tavoitteet oppiaineittain</li> <li>• Tavoitteet toiminta-alueittain</li> <li>• Pedagogiset menetelmät</li> <li>• Tukitoimet</li> <li>• Integrointi yleisopetukseen</li> <li>• Arviointi ja seuranta</li> </ul>
Pidennetyn oppivelvollisuuden päätös	<ul style="list-style-type: none"> <li>• Sivistysjoht.</li> </ul>	<ul style="list-style-type: none"> <li>• Selvitysten tekijät</li> </ul>	<ul style="list-style-type: none"> <li>• Opetuksen käytäntö</li> </ul>

Oppilaan vaihtaessa koulua allekirjoitetut pedagogiset asiakirjat toimitetaan uuteen kouluun. Lisäksi koulun tulee koota oppilaasta koulunvaihtolomake ja toimittaa se vastaanottavaan kouluun.

Erityisen tuen päätös tulee tarkistaa 2. ja 6.luokan erityisen tuen oppilaiden kohdalla ennen viikkoa 18 järjestettävässä erityisen tuen tarkistuspalaverissa.

## 8. Nivelvaiheet

Nivelvaiheiden siirtokäytännöt ja vastuut on kuvattu arviointiluvussa. Kuortaneen kunnassa on käytössä erilliset tiedonsiirtolomakkeet.

## 9. Käytössä olevat testit

Vuosiluokka	Testit	Ajankohta
0	<ul style="list-style-type: none"> <li>• LuKiMat</li> <li>• LuKiMat</li> <li>• Sanat palloiksi</li> </ul>	<p>Talvi</p> <p>Kevät</p> <p>Kevät</p>
1	<ul style="list-style-type: none"> <li>• LuKiMat</li> </ul>	Syksy

2	<ul style="list-style-type: none"> <li>• LuKiMat</li> </ul>	Syksy
3	<ul style="list-style-type: none"> <li>• Sanaketjutesti</li> <li>• Sanelu</li> </ul>	Syksy, Sanaketjutesti marraskuussa
4	<ul style="list-style-type: none"> <li>• ALLU</li> </ul>	Kevät/maaliskuu
5	<ul style="list-style-type: none"> <li>• ALLU</li> </ul>	Kevät/maaliskuu
6	<ul style="list-style-type: none"> <li>• Matematiikan valtakunnallinen koe</li> <li>• Englannin valtakunnallinen koe</li> </ul>	Kevät  Kevät
7	<ul style="list-style-type: none"> <li>• Digilukitesti</li> </ul>	Syys-lokakuu
8	Yksilöllisiä testejä tarpeen mukaan	
9	<ul style="list-style-type: none"> <li>• Matematiikan valtakunnallinen koe</li> <li>• Englannin valtakunnallinen koe</li> </ul>	Kevät

Testejä ja niiden ajankohtia tarkistetaan tarvittaessa.



## Esimerkki: Oppimisen tuen vuosikello

### ELOKUU

- Kielellisten taitojen alkukartoitus uusille ekaluokkalaisille ryhmätöinä
- Matemaattisten taitojen alkukartoitus ekaluokkalaisille
- Puheseula ekaluokkalaisille
- Puheopetusta ja tketaan tarpeen mukaan edellisen vuoden puheoppilaille (alakoulu)
- Samanaikais- ja pienryhmäopetus alkaa
- Vanhempainiltoihin osallistuminen sopimuksen mukaan
- Tukitoimien käynnistyminen

### LOKA-MARRASKUU

- opiskelija huoltoryhmiin osallistuminen
- pedagogisten arvioiden ja selvitysten tekeminen yhteistyössä luokan/ aineenopettajien kanssa
- oppimissuunnitelmien tekeminen yhdessä luokan/ aineenopettajien kanssa
- HOJKSien päivitys yhdessä luokan-/aineenopettajien kanssa
- "Sanaketju-testit" tarvittaessa eri luokka-asteille (alakoulu) lokakuun aikana

### JOULUKUU

- koulutulokkaiden vanhempainillan suunnittelu
- yhteispalaveri esiopetuksen kanssa
- tarvittaessa väliarviointiin osallistuminen yhdessä luokan/ aineenopettajien kanssa

### TAMMI-MAALISKUU

- tammi-kuussa koko kunnan yhteinen koulutulokkaiden vanhempainilta
- tammi-helmikuussa kouluvalmiustestit
- maaliskuussa 2.-luokille lukutesti
- maaliskuussa 6.-luokkalaisien testaus
- tarvittaessa voidaan testata myös muita luokkia
- pedagogisten selvitysten tekeminen yhteistyössä luokanopettajien kanssa 2. ja 6.-luokkien erityisen tuen oppilaille (6. lk. hiihtoloman alkuun mennessä)
- maalis-huhtikuussa opot haastattelevat 8.luokkalaiset ja ohjaavat tarvittavan tuen piiriin
- maalis-huhtikuussa haku jopo-luokkaan
- maalis-huhtikuussa tulevien 7.lk jako luokkiin

### HUHTI-TOUKOKUU

- huhtikuussa siirtopalaverit yläkoulun kanssa erityisen tuen oppilasta
- palaverit esiopetuksen ja perheneuvolan kanssa koulutulokkaista
- toukokuun alussa 1.-2.-luokkien sanelut
- kouluuntutustumispäiviin osallistuminen sopimuksen mukaan
- palaveri puheterapeutin kanssa koulutulokkaista