

KUOPIO

Kuopion palveluverkko-  
suunnitelma vuoteen 2035

*Valtuuston ja lautakuntien  
jäsenten iltakoulu 24.9.2025*

Minna Canthin yläkoulu Mölymäellä.  
Kuvan lähde: Lukkaroinen Arkkitehdit Oy



# Palveluverkkosuunnitelman ohjaus ja työryhmät

Ohjausryhmä: Kaupunkisuunnitteluryhmä (kokouksia ollut 8.8, 5.9. ja 19.9. tulossa 3.10.)

Työtä koordinoi: Kaupunkisuunnittelupalvelut, Asuminen ja palveluverkosto -yksikkö

Perusopetuksen työryhmä: Katri Hiltunen, Riina Mustonen, Pasi Ronkainen (Asuminen ja palveluverkosto), Silja Silvennoinen, Taina Vainio, Mika Kuitunen (perusopetus), Simo Hiltunen (Tilapalvelut)

Varhaiskasvatuksen työryhmä: Katri Hiltunen, Riina Mustonen, Pasi Ronkainen (Asuminen ja palveluverkosto), Marika Savukoski, Tiina Mikkilä, Minna Kari (varhaiskasvatus), Simo Hiltunen (Tilapalvelut)

# Työn suunnitelmaa ja eteneminen

- Kuopion palveluverkkosuunnitelma on laadittu elo-syyskuussa FCG:n palveluverkostaselvityksen jatkotyönä.
- Palveluverkkosuunnitelma sisältää varhaiskasvatuksen ja perusopetuksen palvelut. Lukioden, nuorisopalvelujen ja hyvinvoinnin edistämisen palveluiden palveluverkkoa ei käsitellä tässä suunnitelmassa.
- Palveluverkkosuunnittelu on dynaamista ja jatkuvaa. Ajatuksena on suunnitelman tarkistaminen valtuustokausittain Kuopion väestönkehitys ja toimintaympäristön muutokset huomioiden.
- Palveluverkkoa koskevat päätökset tuodaan hyväksyntään erikseen jokainen kerrallaan.
- Kokonaissuunnitelma, jossa talous ja verkon tehokkuus vahvasti huomioitu.
- Aikataulu täsmentyy syksyn aikana ja tavoitteena on saada suunnitelma päätöksentekoon kuluvan vuoden 2025 aikana.

## Palveluverkkosuunnitelmassa on tarkasteltu keväällä esitetyt toimenpiteet eri näkökulmista

- Väestönkehitys, lasten ja oppilasmäärän kehitys viime vuosina sekä väestöennuste vuoteen 2035.
- Lasten ikäryhmien muuttoliike alueittain (*muuttoliike on sisällä Kuopion väestöennusteessa*).
- Alueiden asuntorakentamisen ennuste tuleville vuosille (*asuntotuotanto on sisällä Kuopion väestöennusteessa*).
- Alueen asuntomarkkinoiden tilanne, joka vaikuttaa kaupungin sisäiseen muuttoliikkeeseen.
- Alueen kehityspotentiaali, tonttitilanne ja tonttien kysyntä sekä alueen houkuttelevuus.
- Kyseisen palvelun kysynnän tilanne ja ennustettu kysyntä.
- Nykyisten kiinteistöjen kunto, peruskorjaustarve ja uudisinvestointien tarve, kuinka uudisrakentaminen mahtuu tontille vai tarvittaisiinko kaavamutoksia ja onko tilaa muutoksille... jne.
- Keväällä tehdyt vaikutusten arvioinnit, kannanotot ja lausunnot.
- Käyttötalous ja investoinnit tulevalla kymmenvuotiskaudella.

## Valtuuston linjaukset varhaiskasvatuksen palveluverkolle(20.5.2024)

- Varhaiskasvatuksen palveluverkossa tulisi säästää yhteensä 1,3 miljoonaa euroa vuoden 2027 loppuun mennessä.
- Suunnittelun periaatteena on, että uudet, terveet, turvalliset ja nykymuotoiseen kasvatukseen ja opetukseen suunnitellut toiminnalliset tilat parantavat kasvatuksen ja opetuksen laatua. On erityisen tärkeää, että kasvatus ja opetus noudattavat samoja periaatteita ja näyttäytyvät lapselle eheänä kasvun- ja opinpolkuna. Varhaiskasvatuksen käyttöasteen nostamisella ja tarjoamalla varhaiskasvatuspalvelut lähipalveluna vaikutetaan tuleviin investointitarpeisiin.
  1. Uusia palvelukiinteistöjä toteutettaessa pyritään siihen, että koulu ja päiväkoti sijaitsevat yhtenäisessä palvelukeskuksessa.
  2. Uudet ja peruskorjattavat päiväkodit ovat kooltaan kaupunkialueella 6–10 ryhmäisiä ja maaseutualueella 2-3 ryhmäisiä.
  3. Varhaiskasvatuksen toiminta siirretään pienistä, 1–2 ryhmäisistä ja huonokuntoisista yksiköistä suurempiin, terveellisiin ja turvallisiin yksiköihin.
  4. Palveluverkkosuunnittelussa huomioidaan myös saavutettavuus sekä yhdyskunta- ja liikennejärjestelmäsuunnittelun näkökulmat (mm. asiointiliikenteen yleisimmät suunnat sekä yksiköiden saavutettavuus jalan tai joukkoliikenteellä). Varhaiskasvatuksen palveluverkossa huomioidaan vaikutukset huoltajien työssäkäyntiin ja yritystoiminnan harjoittamisen mahdollisuuksiin.

## Valtuuston linjaukset perusopetuksen palveluverkolle (20.5.2024)

- Esitys kouluverkkoon tehtävistä muutoksista perustuu oppilasmäärän kehitykseen (oppilasvirtoihin), kiinteistöjen kuntoon tai molempiin, koska tarvitaan terveet, turvalliset sekä nykyaikaiseen ja nykymuotoiseen opetukseen suunnitellut toiminnalliset tilat.
- Perusopetuksen palveluverkossa tulisi säästää yhteensä 2,2 miljoonaa euroa vuoden 2027 loppuun mennessä seuraavin linjauksin:
- Keskitetään maaseudun palvelut suurimpiin taajamiin sekä elinvoimaisimpiin kyläkeskuksiin ja vahvistetaan maaseutualueiden keskustaajamien ja kehittyvien kyläkeskusten elinvoimaa sekä opetuksen laatua.
- Valtuuston päätettäväksi valmistellaan kaupunkitasoinen perusopetuksen palveluverkkoselvitys. Tässä yhteydessä arvioidaan myös aiemmin päätetty keskisen kaupunkialueen yläkouluselvitys.
- Tiivistetään yhteistä verkostosuunnittelua naapurikuntien kanssa.
- Mikäli koulujen oppilasmäärät alittavat valtuuston asettamat raja-arvot, käynnistetään jatkossa säännönmukaisesti lakkauttamisprosessi:
  1. Luokkien 1–6 koulujen tulee olla vähintään yksisarjaisia kaupunkialueella (yksi sarja tarkoittaa 23 oppilasta/ vuositaso)
  2. Luokkien 1–6 luokkien koulujen tulee olla vähintään 3-opettajaisia muualla
  3. Luokkien 7–9 osalta opetus toteutetaan pääsääntöisesti vähintään 2-sarjaisissa kouluissa, kuitenkin huomioiden verkoston saavutettavuus ja kohtuulliset koulumatkat.

# Suunnitelma jakautuu kolmeen osaan

Varhaiskasvatuksen  
palveluverkkosuunnitelma  
vuoteen 2035



*Von Wrightin uusi, hirsinen koulu ja päiväkotikaislastenlahdessa*

Perusopetuksen  
palveluverkkosuunnitelma  
(vuosiluokat 1-6) vuoteen 2035

Perusopetuksen  
palveluverkkosuunnitelma  
(vuosiluokat 7-9) vuoteen 2035



*Sinikellon uusi, hirsinen päiväkotipuijonlaaksossa  
Kuva: Vicente Serra*



# Varhaiskasvatuksen palveluverkkosuunnitelma vuoteen 2035

# Varhaiskasvatuksen palveluverkkosuunnitelma vuoteen 2035

- Kaupungin omia varhaiskasvatuksen kiinteistöjä on yhteensä noin 60 kpl.
- Kuopion varhaiskasvatuksen kiinteistöistä suuri osa (noin 30 kiinteistöä) on elinkaarensa päässä ja niitä on peruskorjattava paljon tulevalla kymmenvuotiskaudella. Rakennusten käytettävyys on saatu pidettyä ylläpitotoimin hyvänä peruskorjaustarpeesta huolimatta.
- Rakennusten jäljellä olevat käyttöiät vaihtelevat alle vuodesta 50 vuoteen.
- Noin 30 päiväkotirakennuksen kohdalla seuraavan kymmenen vuoden aikana tulee ratkaista:
  - Toteutetaanko rakennuksessa peruskorjaus?
  - Onko järkevämpää purkaa kohde ja uusia koko rakennus?
  - Mitä vuokrasopimuksia kannattaa uusia vai ovatko tilakysymykset toteutettavissa joillakin muilla tavoin?
  - Milloin vuokramalli olisi järkevä ratkaisu oman investoinnin sijaan?
  - Miten investoinnit jaetaan tulevalle kymmenvuotiskaudelle?

## Varhaiskasvatuksen palveluverkkosuunnitelma vuoteen 2035

Kuopion päiväkodeissa paljon korjausvelkaa:

- *Kaupunkialueella kuntoluokan 5 tai 4 päiväkodeja on 13 (36,1 %) ja kuntoluokan 1 tai 2 päiväkodeja 16 (44,4 %)\*.*
- *Maaseutualueiden päiväkodit kuuluvat pääosin (92,3 %) kuntoluokkaan 5 tai 4 eli ovat hyväkuntoisia.*

Kaupunkialueella päiväkotien koot vaihtelevat:

- *Isoja, vähintään sadan (100) lapsen päiväkodeja on 16 kappaletta ja näistä kaikki ovat kunnallisia päiväkodeja.*
- *Petoselle syksyllä 2025 valmistunut Pyörön päiväkoti (noin 165 lasta) sekä vuonna 2024 Puijonlaaksoon valmistunut Sinikellon päiväkoti ovat lapsimäärältään suurimmat kunnalliset päiväkodit, molemmat 10-ryhmäisiä.*
- *Pienimpiä ovat Tuohikontin (Neulamäki) ja Saarikellon (Saarijärvi) päiväkodit (n. 30 lasta), joista ollaan luopumassa.*
- *Alle 30 lapsen päiväkodeja on kaupunkialueella kuusi, joista neljä on yksityisiä. Pieniä kunnallisia päiväkodeja on kaupunkialueella vain kaksi kappaletta.*

*\* Kuntoluokassa 1 olevien rakennusten arvio jäljellä olevista käyttövuosista ennen seuraavaa peruskorjausta on alle neljä vuotta ja kuntoluokassa 2 noin neljä vuotta.*



# Varhaiskasvatuksen palveluverkkosuunnitelma vuoteen 2035

## *Toimenpiteet kaupunkialueella*

### Keskustan alue

- *Mölymäen väliaikaisesta päiväkodista on luovuttava viimeistään keväällä 2031. Alueelle esitetään uuden kunnallisen päiväkodin rakentamista Haapaniemelle. Lisäksi esitetään Maljapuron päiväkodin kiinteistön peruskorjausta keskustassa.*

### Neulamäen alue

- *Neulamäkeen esitetään yhden isomman kunnallisen päiväkodin rakentamista ja kaikkien kolmen nykyisen kunnallisen päiväkodin lakkauttamista.*

### Särkiniemi-Särkilahti ja Levänen-Jynkkä

- *Alueella esitetään Leväsen päiväkodin lakkauttamista ja uuden päiväkodin rakentamista Särkiniemeen.*

### Koillinen alue

- *Saarijärvelle valmistuu uusi Saarikellon päiväkotivuoden 2027 alussa, jonka jälkeen esitetään väistötiloina toimineen Männistön vanhan päiväkodin lakkauttamista ja kiinteistön myymistä sekä Kelloniemen päiväkodista luopumista. Pitkälammen päiväkodista luopumista esitetään vuodelle 2030.*

# Varhaiskasvatuksen palveluverkkosuunnitelma vuoteen 2035

## *Toimenpiteet kaupunkialueella*

### Petosen alue

- *Kaarenhovin päiväkodin peruskorjaamista ja laajentamista tai vaihtoehtoisesti uudelleenrakentamista esitetään käynnissä olevan kaavaohjelman mukaisesti.*
- *Pitkälahden perusopetuksen käytössä oleva kiinteistö peruskorjataan päiväkodiksi varhaiskasvatukselle.*
- *Petosenmutkan, Tuuliviirin ja Maunolanmäen päiväkodit esitetään lakkauttavaksi siinä vaiheessa, kun niitä ei tarvita korvaavina tiloina muiden peruskorjauksessa olevien päiväkotien käytössä.*

### Saaristokaupunki

- *Pirtin alueella esitetään Kuoppamäen ja Takkapolun päiväkotien lakkauttamista sekä uuden isomman varhaiskasvatuksen yksikön toteuttamista alueelle.*
- *Lehtoniemi-Keilankannan alueelle esitetään Rantapuiston päiväkodin lakkauttamista lautakunnalle tehdyn esityksen mukaisesti 30.6.2026 mennessä.*

### Hiltulanlahti

- *Alueelle rakennetaan uusi yksityinen päiväkotikoti (Nuolimäki), joka valmistuu vuoden 2026 alussa. Viimeiselle kaava-alueelle (Kinnulanmäki) on suunnitteilla kaupungin uusi Peukaloisen päiväkotikoti, jonka arvioitu valmistumisaika on vuoden 2028 alku.*

# Varhaiskasvatuksen palveluverkkosuunnitelma vuoteen 2035

## *Toimenpiteet maaseudun taajamissa ja kylissä*

### Nilsinä

- *Esitetään FCG palveluverkkoselvityksen esityksen mukaisesti seuraavaa: Palonurmen ryhmäperhepäivähoidon toiminta lakkautetaan ja lapset siirretään esim. Nilsinän päiväkotiin.*
- *Esitetään FCG palveluverkkoselvityksen esityksen mukaisesti seuraavaa: Tutkitaan kuntayhteistyö Pajulahti-Kuuslahti alueella Siilinjärven kunnan kanssa, jossa Kuopion varhaiskasvatus siirtyy Pajulahden kiinteistöstä Kuuslahden kiinteistöön ja vastaavasti Siilinjärven oppilaiden perusopetus Kuuslahdesta Pajulahden koululle.*

### Juankoski

- *Esitetään Muuruveden päiväkodin jatkolle kaksi eri skenaariota: 1) Päiväkoti lakkautetaan alueelta ja perheille tarjotaan vaihtoehtoisia paikkoja Riistavedeltä tai Juankoskelta. 2) Muuruveden päiväkotijatkoo omassa kiinteistössään, jolloin talotekniikka tulee eriyttää (nyt yhteinen koulun kanssa). Muutostöiden kohtuullinen toteutettavuus sekä hinta eivät vielä ole tiedossa.*

# Varhaiskasvatuksen palveluverkkosuunnitelma vuoteen 2035

## *Toimenpiteet maaseudun taajamissa ja kylissä*

### Riistavesi

- *Riistaveden koulun Vehkalammin yksikön yhteydessä olevaa varhaiskasvatuksen yksikköä esitetään lakkautettavaksi.*

### Karttula

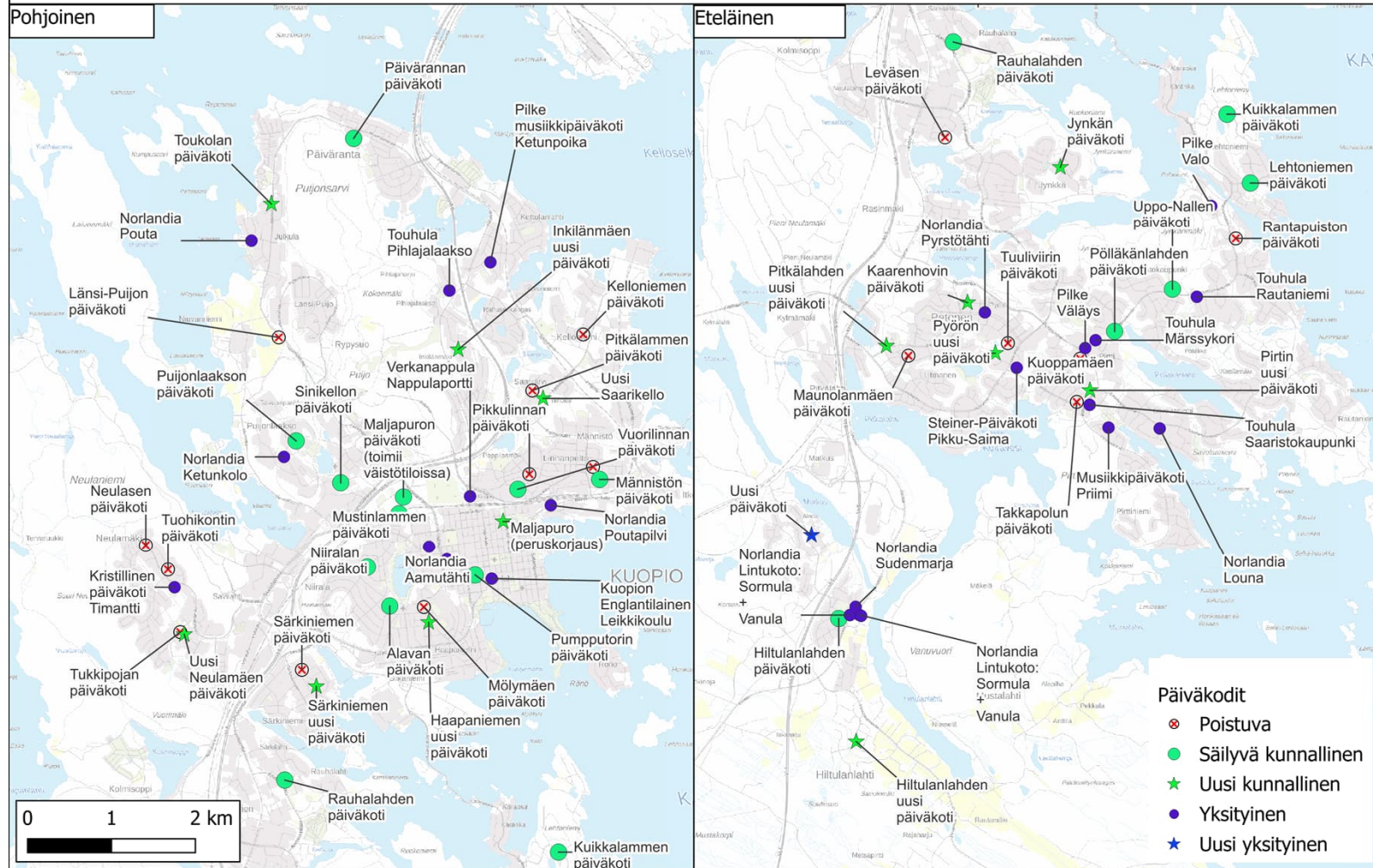
- *Karttulan Syvänniemellä varhaiskasvatuksen palvelutarjonta lisääntyy, kun peruskoulun tilat otetaan käyttöön ja niistä perusopetuksen vuosiluokat 1-2 siirtyvät taajaman Kissakuusenkouluun.*

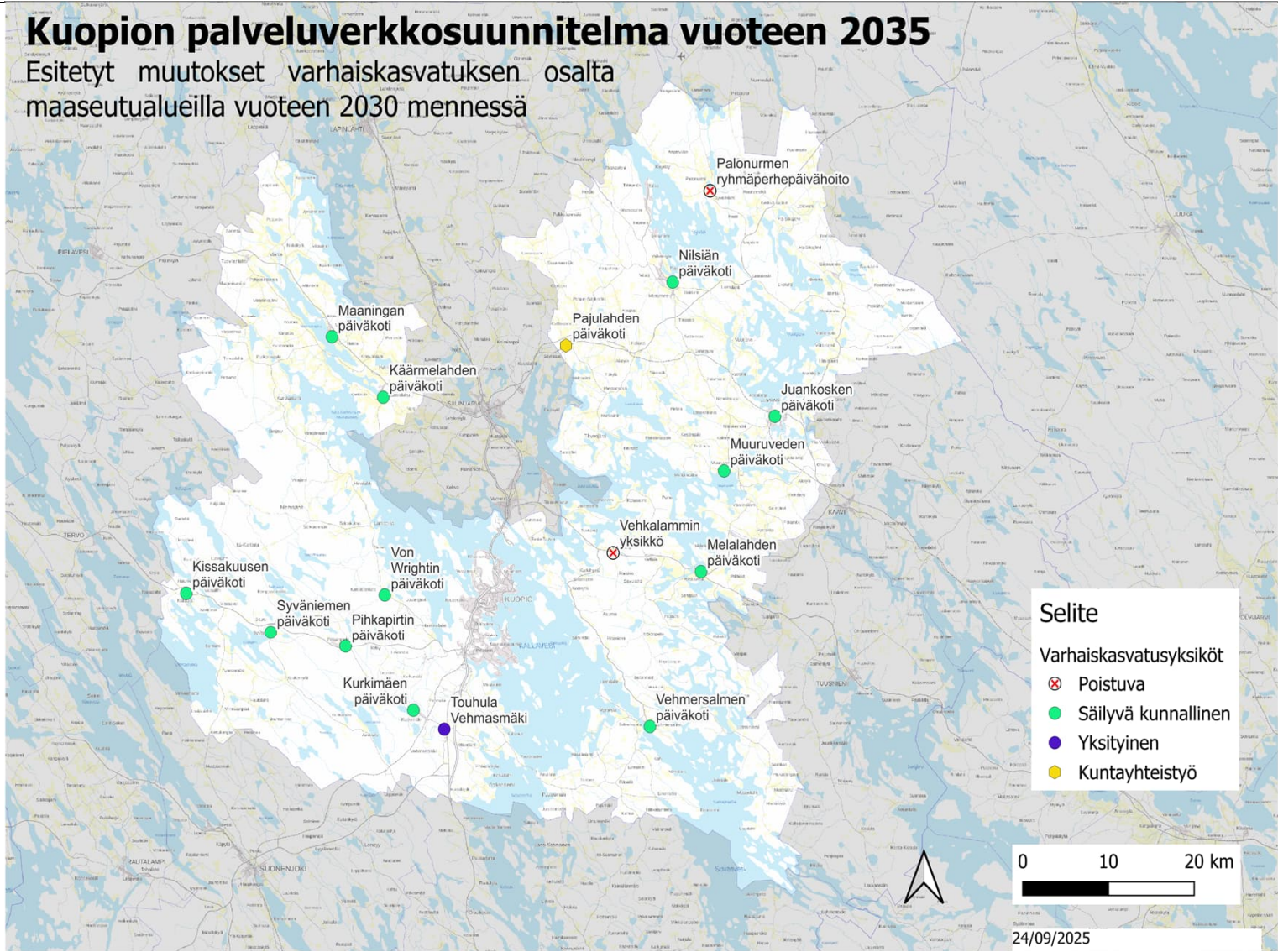
# Yhteenveto - varhaiskasvatus

- Nyt esitys sisältää (10-vuotiskausi):
  - 14 lakkauttaminen
  - 4 päiväkodin peruskorjaus (ja osassa laajennus)
  - 6 uudisrakennusta, joista yksi jo rakenteilla
- Rakenteilla on Saarikellon päiväkoti, tulevia uudiskohteita ovat: Hiltulanlahden, Haapaniemen, Neulamäen, Inkilänmäen ja Särkiniemen päiväkodit sekä mahdollinen Pirtin päiväkoti.
- Peruskorjattavia: Maljapuro (keskusta) ja Kaarenhovi (Petonen) sekä Pitkälahden päiväkoti (Litmanen) ja Toukolan päiväkoti (Julkula)
- Lakkautettavien 14 päiväkodin kiinteistökulut ovat yhteensä 3,4 M€/vuosi, mutta niiden väheneminen jakautuu aina vuoteen 2032 saakka.
- Peruskorjaamisen kustannukset (4) ovat arviolta 28 M€ ja uusittavien kustannukset arviolta noin 38 M€. Yhteensä investoinnit ovat arviolta 66 M€.

# Kuopion palveluverkkosuunnitelma vuoteen 2035

Esitetyt muutokset varhaiskasvatuksen osalta keskeisellä kaupunkialueella





Palonurmen ryhmäperhepäivähoito

Nilsian päiväkoti

Pajulahden päiväkoti

Maaningan päiväkoti

Käärmelahden päiväkoti

Juankosken päiväkoti

Muuruveden päiväkoti

Vehkalamin yksikkö

Melalahden päiväkoti

Kissakuusen päiväkoti

Von Wrightin päiväkoti

Syväniemen päiväkoti

Pihkapirtin päiväkoti

Kurkimäen päiväkoti

Vehmersalmen päiväkoti

Touhula Vehmasmäki

# Perusopetuksen palveluverkkosuunnitelma vuoteen 2035

- *Vuosiluokkien 1-6 suunnitelma*
- *Suunnitelmassa puhutaan alaluokista ja alakouluista, kun tarkoitetaan vuosiluokkia 1-6 tarkoittavia kouluja.*

# Vuosiluokkien 1-6 palveluverkkosuunnitelma vuoteen 2035

## *Toimenpiteet kaupunkialueella*

*Pirtin uusi koulu, Lähde: Sweco Finland*



### Pohjoinen kaupunkialue

*(Itkonniemi-Männistö-Linnanpelto, Saarijärvi, Rahusenkangas, Kelloniemi, Puijo (Inkilänmäki), Kettulanlahti, Päiväranta, Puijonlaakso, Niuva-Länsipuijo-Rypysuo, Julkula, Puijonsarvi (Päiväranta), Sorsasalo, Ranta-Toivala)*

- Kettulan uusi koulu rakennetaan nykyiselle tontille. Vanha koulu puretaan. Uuden koulun mitoitus ja koko tarkistetaan hankesuunnittelun aikana ja koulun mitoitus lasketaan tarkkaan, jotta uusi koulu vastaa palvelun kysynnän tarpeisiin ja jotta koko pohjoisen alueen koulujen kapasiteetti tulee hyödynnettyä tehokkaasti. Alueen koulujen oppilaaksiottoalueiden rajoja on mahdollista muuttaa.
- Rajalaan ja Kalevalaan voidaan ohjata valmistavia tai muita painotusluokkia nykyisen tapaan ja niiden vajaakäytön välttämiseksi.

# Vuosiluokkien 1-6 palveluverkkosuunnitelma vuoteen 2035

## *Toimenpiteet kaupunkialueella*

### Keskeinen kaupunkialue

*(Keskusta, Niirala, Haapaniemi, Rönö, Siikalahti, Särkiniemi-Särkilahti, Neulamäki, Savilahti, Levänen ja Jynkkä)*

- Särkiniemen koulusta tehtiin kolme eri skenaariota:
  1. Koulu lakkautetaan ja oppilaat ohjataan kolmeen eri kouluun (FCG).
  2. Koulu lakkautetaan ja oppilaat ohjataan kahteen eri kouluun.
  3. Särkiniemeen rakennetaan uusi alaluokkien koulu (8,5 M€).
- Ohjausryhmä esittää skenaariota 2.

Särkiniemen koulu lakkautetaan ja vanha koulu puretaan. Oppilaat ohjataan Haapaniemen ja Jynkän kouluihin. Oppilaiden koulureitit suunnitellaan ja reittien turvallisuuteen tehdään tarvittavat toimenpiteet. Joukkoliikenteen reitit tarkastellaan muutosta vastaaviksi ja tehdään tarvittaessa toimenpiteitä niihin (mm. yhteys Särkiniemestä Haapaniemelle).



*Jynkän koulu, Kuva: Vicente Serra*

# Vuosiluokkien 1-6 palveluverkkosuunnitelma vuoteen 2035

## *Toimenpiteet kaupunkialueella*

### Keskeinen kaupunkialue

*(Keskusta, Niirala, Haapaniemi, Rönö, Siikalahti, Särkiniemi-Särkilähti, Neulamäki, Savilahti, Levänen ja Jynkkä)*

- Niiralan yksikön tilat otetaan vähitellen vahvemmin alaluokkien käyttöön ja oppilaaksiottoalueet muutetaan Haapaniemen ja Niiralan yksikön välillä, jotta oppilaat mahtuvat Haapaniemen kouluun.
- Jynkän koulun liikunnan painotusopetusta vähennetään tarvittaessa.
- Neulamäen koulu on tulossa peruskorjausikään suunnittelukaudella 2026–2035. Peruskorjauksen sisältö ja ajankohta selviävät lähivuosina.



# Vuosiluokkien 1-6 palveluverkkosuunnitelma vuoteen 2035

## *Toimenpiteet kaupunkialueella*

Hiltulanlahden koulu



### Eteläinen kaupunkialue

(Litmanen, Pitkälähti, Pirtti, Rautaniemi, Lehtoniemi-Keilankanta, Hiltulanlahti)

- Pitkälähten kiinteistöstä (Pyörön koulun Pitkälähten yksikkö) luovutetaan perusopetuksen käytössä ja koulu suunnitellaan ja peruskorjataan varhaiskasvatukseen käyttöön. Pitkälähten yksikön oppilaat siirtyvät luokkina Pyörön kouluun.
- Hiltulanlahden koulun käydessä ahtaaksi vuonna 2028 tutkitaan sen vuosiluokkien 6 siirtoa Pyörön kouluun. Samaan aikaan muutetaan Pyörön, Aurinkorinteen sekä Pirtin koulujen oppilaaksiottorajoja, jotta tilaa Pyörössä saadaan Hiltulanlahden oppilaille. Uusia tiloja ei investoida perusopetuksen alaluokkien käyttöön Hiltulanlahden koululle.

# Vuosiluokkien 1-6 palveluverkkosuunnitelma vuoteen 2035

## *Toimenpiteet maaseutualueella*

### Itäinen maaseutualue

*(Vehmersalmi, Kurkiharju, Jännevirta, Länsi-Riistavesi, Itä-Riistavesi, Melalahti, Nilsjä, Juankoski)*

- Palonurmen koulu lakkaa lukuvuoden 2026–2027 alusta alkaen (Kv 24.2.2025). Oppilaat siirtyvät Nilsjään yhtenäiskouluun. Oppilaiden koulukuljetusreitit tarkastellaan muutoksen yhteydessä.
- Riistaveden yhtenäiskoulun Vehkalammin yksikkö lakkautetaan lukuvuoden 2026–2027 alusta alkaen. Vanha koulukiinteistö puretaan tai myydään. Vehkalammin yksikön oppilaat siirtyvät Riistaveden yhtenäiskouluun, jonka hallinnon alainen tämä yksikkö jo on. Oppilaiden koulukuljetusreitit tarkastellaan muutoksen yhteydessä.



# Vuosiluokkien 1-6 palveluverkkosuunnitelma vuoteen 2035

## *Toimenpiteet maaseutualueella*

### Itäinen maaseutualue

*(Vehmersalmi, Kurkiharju, Jännevirta, Länsi-Riistavesi, Itä-Riistavesi, Melalahti, Nilsjä, Juankoski)*

- Muuruveden koulu lakkautetaan lukuvuoden 2026–2027 alusta alkaen. Vanha koulu puretaan. Muuruveden oppilaat ohjataan lähikouluperiaatteella Juantehtaan kouluun ja Riistaveden yhtenäiskouluun. Oppilaiden koulukuljetusreitit tarkastellaan muutoksen yhteydessä.
- Pajulahden koulun kohdalla edetään FCG:n selvityksen esityksen mukaisesti seuraavaa: Tarkastellaan yhteistyön mahdollisuus Siilinjärven kunnan kanssa Pajulahti-Kuuslahti alueella. Vuosiluokkien 1-6 opetus järjestetään Kuopion Pajulahden koululla, johon Siilinjärvi voi yhteistyön toteutuessa ohjata Kuuslahden oppilaat. Yhteistyö selvitetään ja uusi järjestely otetaan käyttöön lähivuosien aikana. Mikäli kuntien välinen yhteistyö ei toteudu, Pajulahden koulun tilanne tarkastellaan uudelleen oppilasmäärien osalta seuraavalla valtuustokaudella.



# Vuosiluokkien 1-6 palveluverkkosuunnitelma vuoteen 2035

## *Toimenpiteet maaseutualueella*

### Luoteinen maaseutualue

(Maaninka)

- Pulkonkosken koulu lakkaa lukuvuoden 2026–2027 alusta alkaen (Kv 24.2.2025). Oppilaat siirtyvät Maaninkajärven kouluun. Oppilaiden koulukuljetusreitit tarkastellaan muutoksen yhteydessä.
- Käärmelahden koulun oppilasmäärän kehityksen tilanne tarkastellaan seuraavalla valtuustokaudella uudelleen. Alueen kehityspotentiaali on hyvä ja se on ollut jo pitkään etenkin lapsiperheiden suosiossa (muuttoliike). Alueella on tällä hetkellä verrattain vähän kaupungin tonttitarjontaa. Aluetta tutkitaan kaavoituksen keinoin, jotta alueelle pystytään saamaan lisää uusia houkuttelevia tontteja ja rakentamista lähivuosina.



# Vuosiluokkien 1-6 palveluverkkosuunnitelma vuoteen 2035

## *Toimenpiteet maaseutualueella*

### Lounainen maaseutualue

(Karttula, Haminalahti, Hirvilahti)

- Syvänniemen yksikössä perusopetus lopetetaan ja oppilaat siirretään Karttulan Kissanpuuseurakouluun. Syvänniemellä on varhaiskasvatuksen kysyntää, jota voidaan lisätä kyseisessä kiinteistössä. Oppilaiden koulukuljetusreitit tarkastellaan muutoksen yhteydessä.
- Pihkainmäen koulun oppilasmäärän kehityksen tilanne tarkastellaan seuraavalla valtuustokaudella uudelleen. Alue on ollut pitkään etenkin lapsiperheiden suosiossa. Alueella on tällä hetkellä kaupungin tonttitarjontaa, mutta alue tutkitaan lähivuosina kaavoituksen keinoin ja samalla tarkastellaan, pystytäänkö alueelle saamaan lisää uusia houkuttelevia tontteja (kaupunki ja yksityinen tarjonta).



# Vuosiluokkien 1-6 palveluverkkosuunnitelma vuoteen 2035

## *Toimenpiteet maaseutualueella*

### Lounainen maaseutualue

(Karttula, Haminalahti, Hirvilahti)

- Karttulan Kissakuusen koulun ja Pihkainmäen koulun oppilaaksiottoalueiden rajat tarkastellaan uudelleen Syvänniemen yksiköstä luopumisen (perusopetus) yhteydessä.
- Karttulan oppilaaksiottoalue tarkastellaan uudelleen (Hirvilahti ja Rytty-Lepikko), jotta oppilaita voidaan tasata kouluihin aiempaa paremmin (Kissakuusen koulu - Pihkainmäki - Von Wright).



# Vuosiluokkien 1-6 palveluverkkosuunnitelma vuoteen 2035

## *Toimenpiteet maaseutualueella*

Vehmasmäen koulu

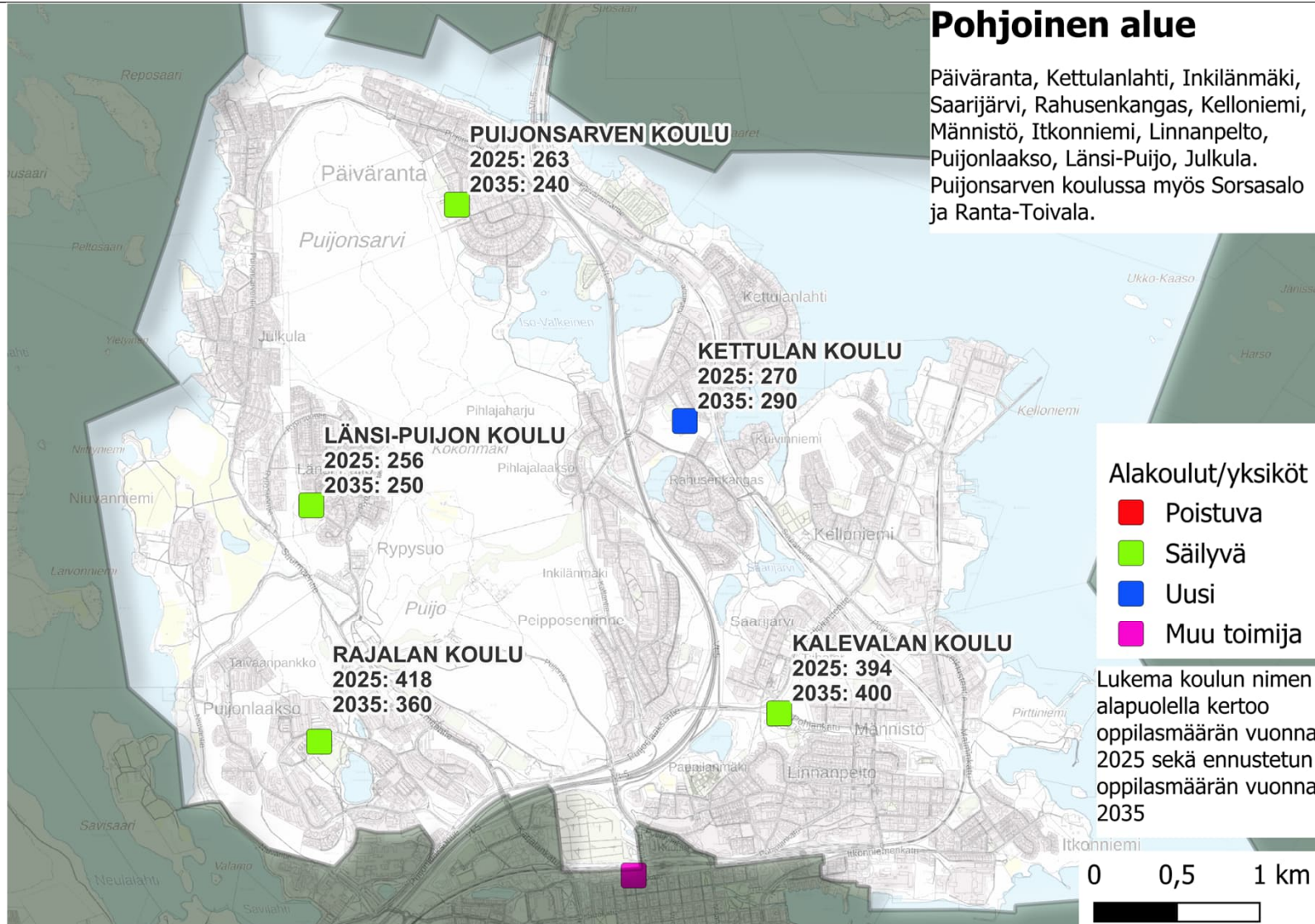


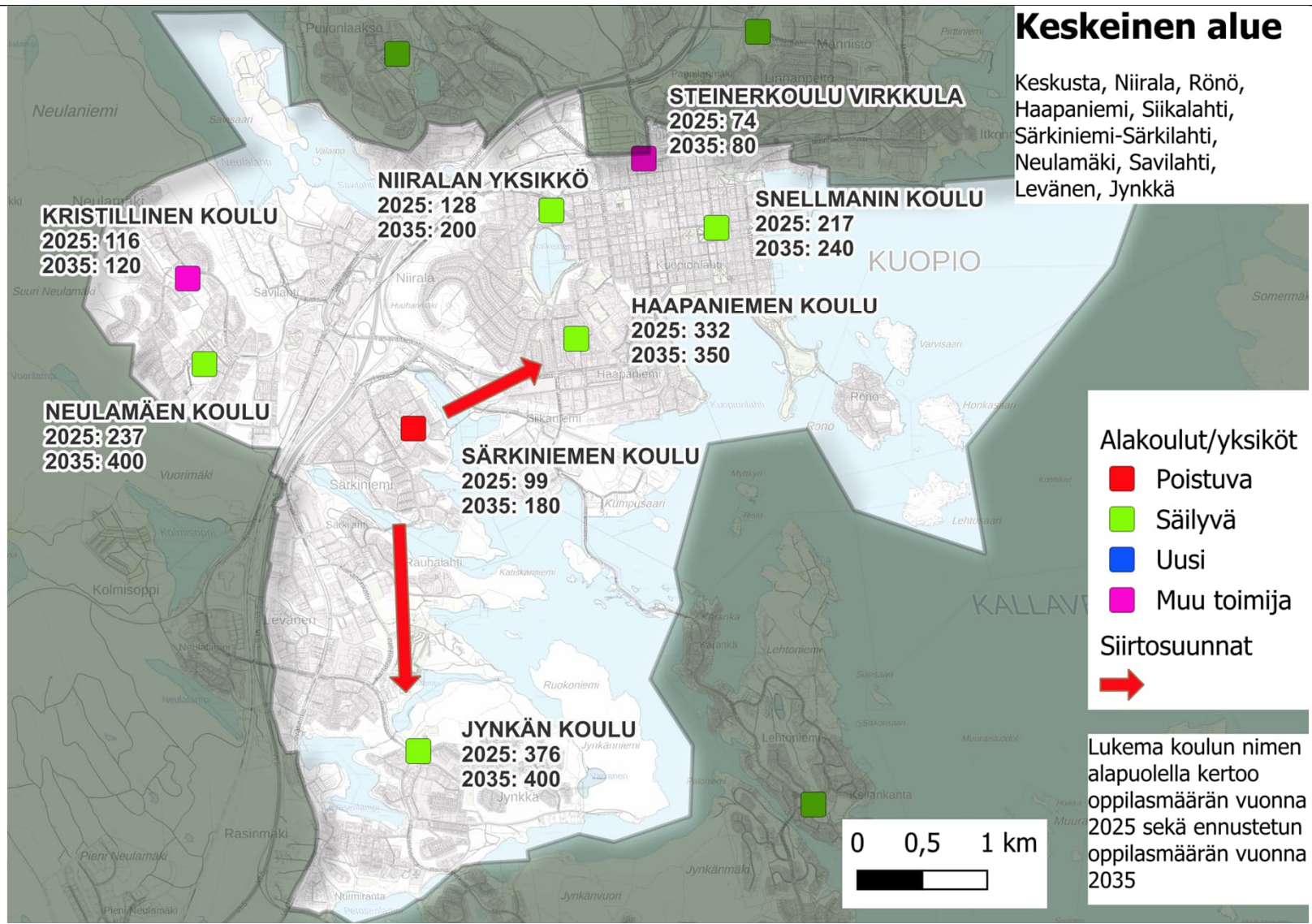
### Eteläinen maaseutualue

*(Pellesmäki, Kurkimäki)*

Alueen koulujen (Vehmasmäki ja Kurkimäki) osalta esitetään kaksi skenaariota:

1. Molemmat koulut säilyvät ja ne peruskorjataan nykyisen kokoisiksi eli yksisarjaisiksi.
  2. Vehmasmäen koulu lakkautetaan ja oppilaat siirtyvät Kurkimäen kouluun, johon tehdään peruskorjaus ja laajennus.
- Ensimmäinen skenaario tarkoittaa, että molemmat koulut peruskorjataan. Molempien koulujen kuntoluokka on 1 eli ne vaatisivat välittömästi peruskorjauksen. Kurkimäen koululla tämä tarkoittaa vanhinta rakennusta (1918). Toisessa skenaariossa voidaan Vehmasmäen koulusta luopua, jolloin investoinnit sijoittuvat vain Kurkimäen koulun tontille.

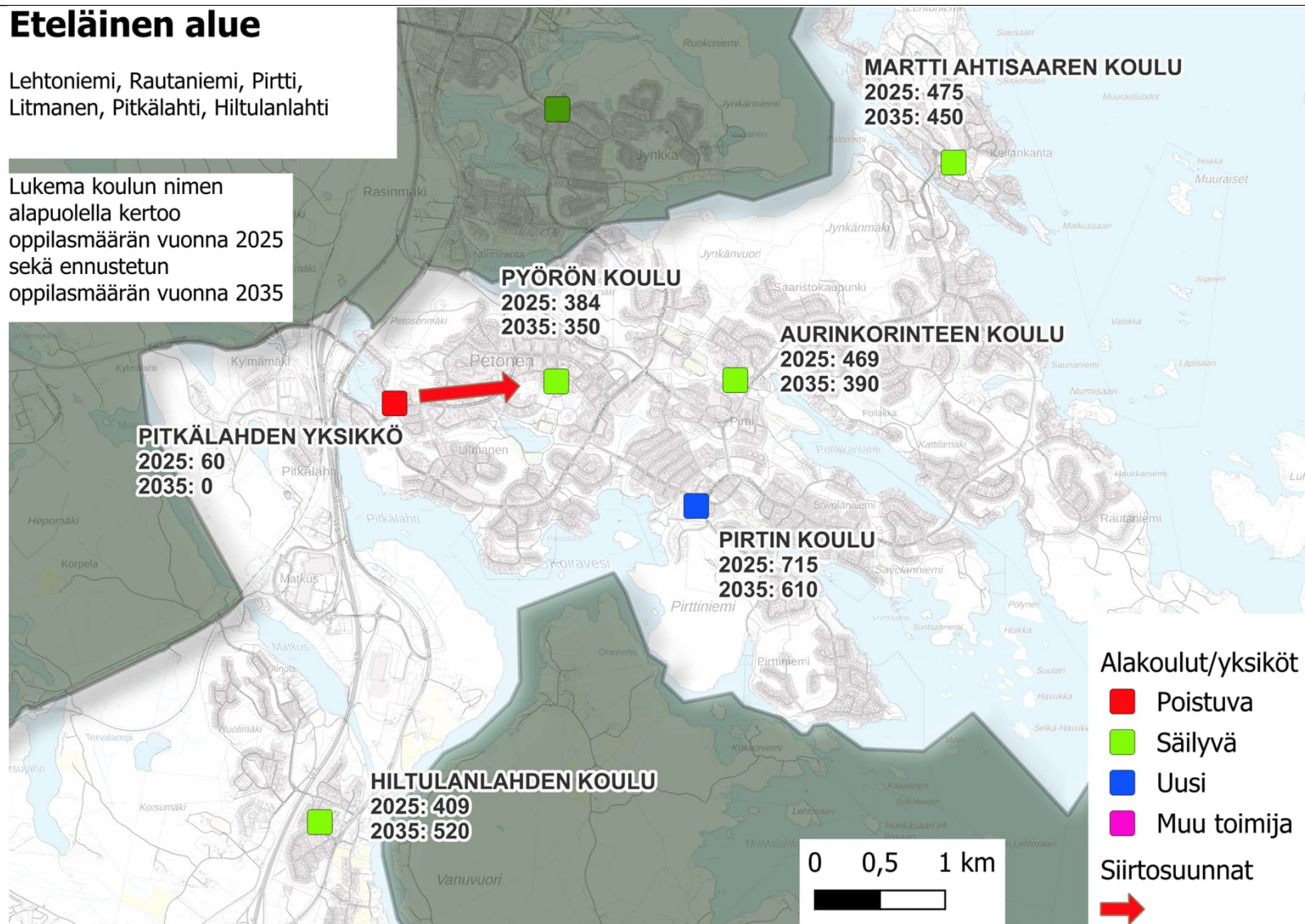




# Eteläinen alue

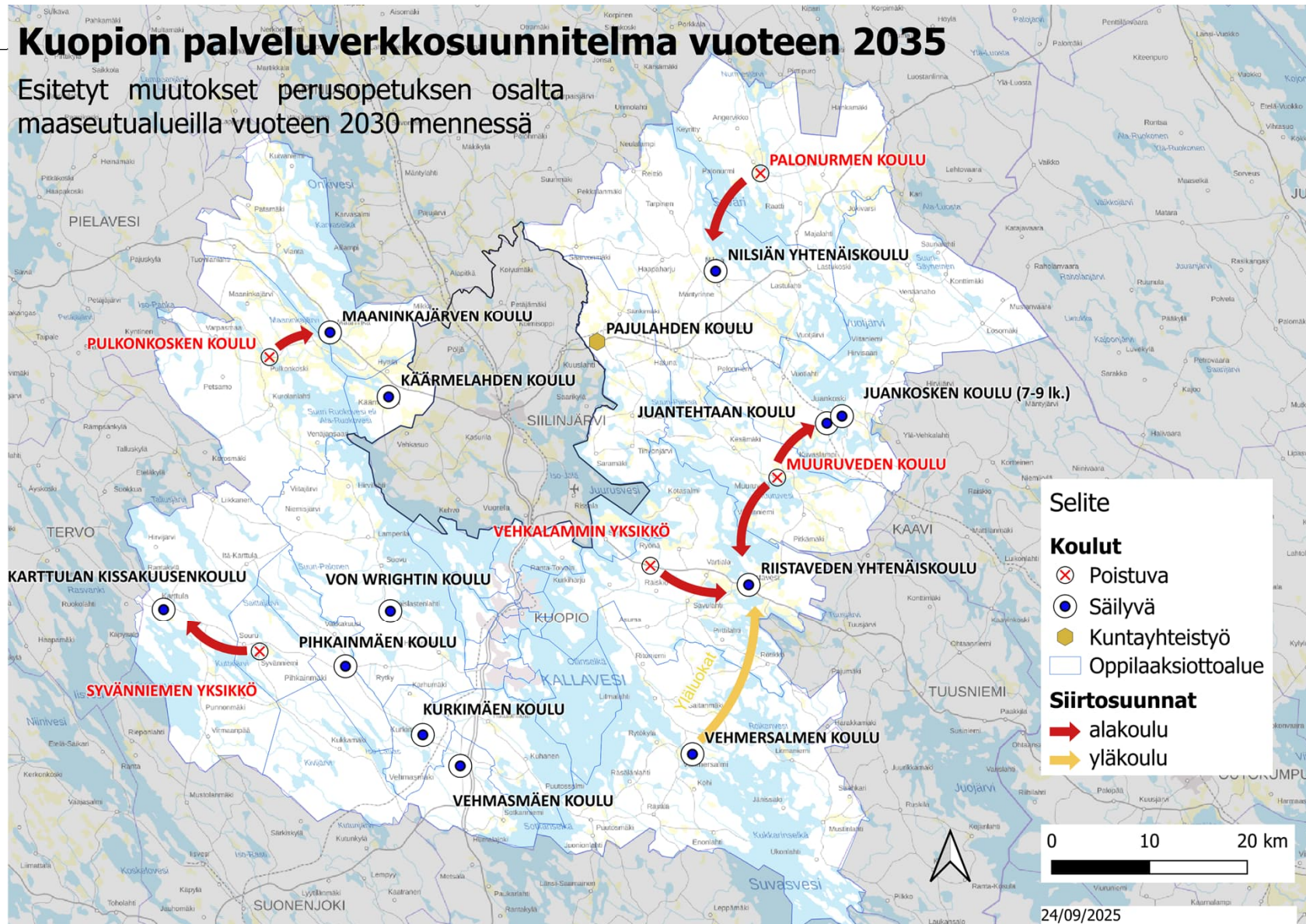
Lehtoniemi, Rautaniemi, Pirtti,  
Litmanen, Pitkälähti, Hiltulanlahti

Lukema koulun nimen  
alapuolella kertoo  
oppilasmäärän vuonna 2025  
sekä ennustetun  
oppilasmäärän vuonna 2035



# Kuopion palveluverkkosuunnitelma vuoteen 2035

Esitetyt muutokset perusopetuksen osalta maaseutualueilla vuoteen 2030 mennessä



# Perusopetuksen palveluverkkosuunnitelma vuoteen 2035

- *Vuosiluokkien 7-9 suunnitelma*
- *Suunnitelmassa puhutaan yläluokista ja yläkouluista, kun tarkoitetaan perusopetuksen vuosiluokkia 7-9 tarkoittavia kouluja.*

## Kertausta: Päätös keskeisen kaupunkialueen yläkouluverkosta (12.6.2023 valtuusto, §49)

Kaupunginvaltuusto päättää, että Yläkouluverkko rakennetaan vaihtoehto B:n pohjalta seuraavin muutoksin:

1. Etelä-Kuopioon rakennetaan eteläistä ja läntistä maaseutualuetta sekä Hiltulanlahtea palveleva yläkoulu, jonka sijainti ja mitoitus päätetään sitten, kun tieto Vanuvuoren uuden asuinalueen toteutumisesta on käytettävissä. Ratkaisu vähentää keskustan alueen yläkoulujen oppilasmäärää, mikä otetaan huomioon näiden koulujen mitoituksessa.
2. Tehdään vaihtoehtoinen suunnitelma ja arvio Jynkänlahden yläkoulun peruskorjauksesta ja sekä säilyttämisestä osana verkostoa, jonka jälkeen tehdään vertaileva arvio peruskorjatun Jynkänlahden koulun ja Lippumäen uuden koulun välillä. Jynkänlahden ja Ylä-Pyörön yläkoulujen oppilasalueita koskeva verkostopäätös tehdään myöhemmin tuon analyysin pohjalta.

Vuoden 2023 vaihtoehto B, *kuusi yläluokkien koulua kaupunkialueella*

SE1

	Yläkoululaisia	Sarjoja	v. 2030 arvio*
1. Puijonsarvi (yhtenäiskoulu)	210	3	240
2. Hatsala <i>uusi</i>	860	12	720
3. Pyörö <i>uusi / peruskorjaus</i> (yhtenäiskoulu)	550	8	690
4. Minna Canth <i>uusi</i> (Mölymäki)	550	8	600
5. Jynkänlahti <i>uusi</i> (Lippumäki)	550	8	660
6. Hiltulanlahti <i>uusi</i>	350	5	340
<b>Yhteensä:</b>	<b>3 070</b>	<b>44</b>	<b>3250</b>

Dia 35

---

SE1

**Mikä tämä dia on; mihin tämä liittyy?**

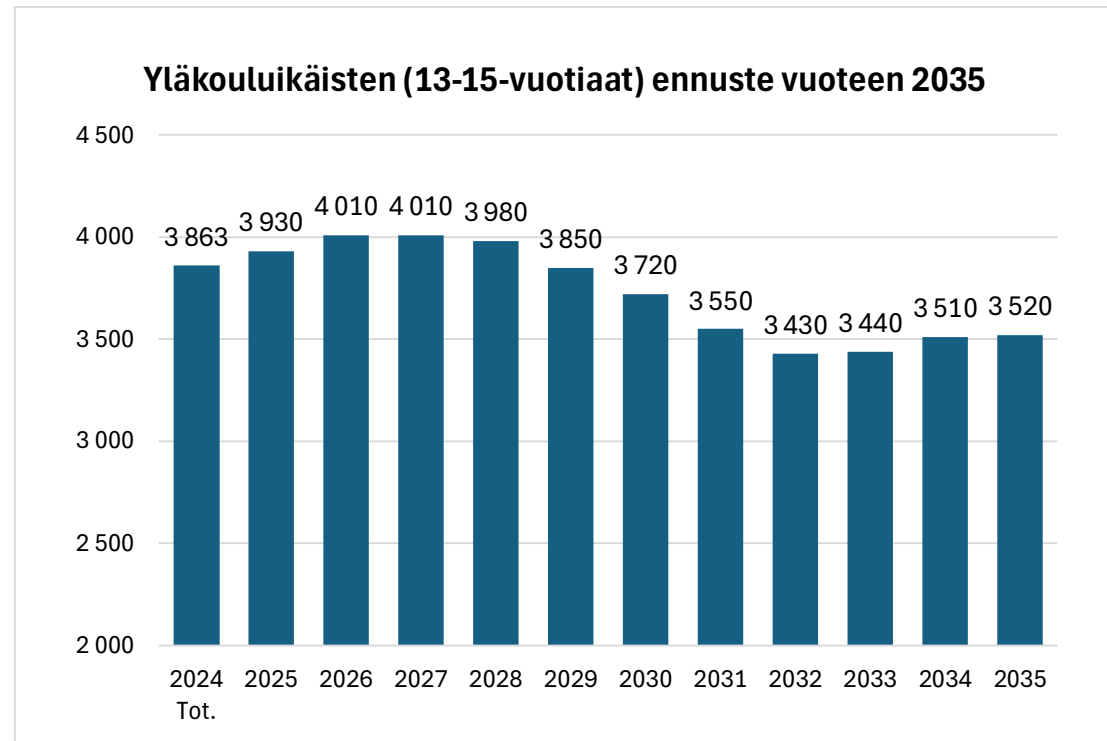
Silvennoinen Silja Elina; 2025-09-24T07:13:37.836

# Kaupunkialueen yläkoulujen kunto

- Hatsalan klassillisen koulun kunto (1) on erittäin heikko ruokalarakennusta lukuun ottamatta.
- Pyörön yläkoulu (1) on elinkaarensa päässä ja vaatisi piakkoin peruskorjauksen. Koulu on kuitenkin pidetty ylläpidollisin toimin käyttökunnossa.
- Minna Canthin koululla (2) on vielä hieman käyttöikä jäljellä. Mölymäelle rakennettava uusi Minna Canthin koulu korvaa tämän koulun.
- Jynkänlahden yläkoulu (3) on peruskorjattu viimeksi vuosina 2005-2006 ja tämä koulu vaatisi uuden täydellisen peruskorjauksen ensi vuosikymmen alkupuoliskolla.
- Neulamäen koulu (2) vaatii peruskorjauksen vuosikymmenen lopulla.
- Puijonsarven koulu (4) on uudehko elinkaarikoulu ja se on hyväkuntoinen (4).

# Yläkouluikäisten ennuste Kuopiossa vuoteen 2035

- Kuopiossa yläkouluikäisten määrä alkaa vähentyä 2030-luvun taitteessa.
- Ennusteen mukaan Kuopiossa on noin 3 520 yläkouluikäistä vuonna 2035.
- Näistä noin 3 000 (85 %) käy kaupunkialueen yläkouluissa tai -luokilla ja noin 440 (12 %) käy maaseutualueiden yläkouluissa tai -luokilla.



Kuopion kaupunkialueella on varauduttava noin 3 000 yläkoulupaikkaan vuonna 2035



Minna Canthin yläkoulu Mölymäellä.  
Kuvan lähde: Lukkaroinen Arkkitehdit Oy

## Suunnitteluvaiheessa tutkittiin 8 eri skenaariota (3 000 oppilasta / 42 sarjaa)

- Neljän yläkoulun verkko
- Kaksi viiden yläkoulun verkkoa
- Neljä kuuden yläkoulun verkkoa
- Seitsemän yläkoulun verkko (*FCG:n selvityksen esitys*)

⇒ *Ohjausryhmä valitsi näistä kolme skenaariota suunnitelmaan (5.1., 5.2. ja 6.1.)*

⇒ *Ohjausryhmä esittää skenaariota 5.1. toteutettavaksi, koska se on toteuttamiskelpoinen, saavutettavuudeltaan tasapuolinen ja kokonaistaloudellisesti edullisin.*

## Viiden koulun skenaariot (2) vuoteen 2035

- 5.1. skenaario (125 M€)
  - Uusi Minna Canthin yläkoulu 10-sarjaisena Mölymäellä
  - Yläluokat jatkavat Puijonsarven koulussa
  - Uusi Hatsalan klassillinen koulu 10-sarjaisena
  - Uusi Lippumäki 9-sarjaisena
  - Vanha Pyörön koulu peruskorjattuna 10-sarjaiseksi
- 5.2. skenaario on nykyinen palveluverkko ilman yläluokkia Neulamäessä (124 M€)
  - Uusi Minna Canthin yläkoulu 10-sarjaisena Mölymäellä
  - Yläluokat jatkavat Puijonsarven koulussa
  - Uusi Hatsalan klassillinen koulu 12-sarjaisena
  - Vanha Jynkänlahden koulu peruskorjattuna 7-sarjaiseksi
  - Vanha Pyörön koulu peruskorjattuna 10-sarjaiseksi

Molemmissa skenaarioissa uusittavia / peruskorjattavia kouluja on neljä.

<b>SKENAARIO 5.1. Hatsalan suunniteltu koko, uusi Lippumäen yläkoulu, yläluokat pois Neulamäestä</b>			
	Laskenn.	Arvio oppilaista	Investoinnin
	Sarjoja	Vuonna 2035	kustannusarvio
<b>Minna Canth / Mölymäki</b>	<b>10</b>	<b>720</b>	<b>uusi koulu rakenteilla 31 000 000</b>
<i>Puijonsarvi yhtenäiskoulu</i>	3	200	yhtenäiskoulu, vanha
Hatsala (keskusta)	10	720	uusi koulu suunnitteilla 32 000 000
Lippumäki (korvaa Jynkänlahden)	9	640	uusi koulu 30 000 000
Pyörö	10	720	peruskorjaus / uusi koulu 32 000 000
<b>Yhteensä:</b>	<b>42</b>	<b>3000</b>	<b>125 000 000</b>

SE1

<b>SKENAARIO 5.2. Hatsala isompi, Jynkänlahden mahd. peruskorjaus, yläluokat pois Neulamäestä</b>			
	Laskenn.	Arvio oppilaista	Investoinnin
	Sarjoja	Vuonna 2035	kustannusarvio
<b>Minna Canth / Mölymäki</b>	<b>10</b>	<b>720</b>	<b>uusi koulu rakenteilla 31 000 000</b>
<i>Puijonsarvi yhtenäiskoulu</i>	3	200	yhtenäiskoulu, vanha
Hatsala (keskusta)	12	840	uusi koulu suunnitteilla 34 000 000
Jynkänlahti	7,5	520	peruskorjaus 27 000 000
Pyörö	10	720	peruskorjaus / uusi koulu 32 000 000
<b>Yhteensä:</b>	<b>42,5</b>	<b>3000</b>	<b>124 000 000</b>

Dia 40

---

SE1

**HUOM! Hatsalaa ei ole vielä suunniteltu. VOisiko kirjoittaa: Hatsala 10-sarjainen**

Silvennoinen Silja Elina; 2025-09-24T07:16:33.292

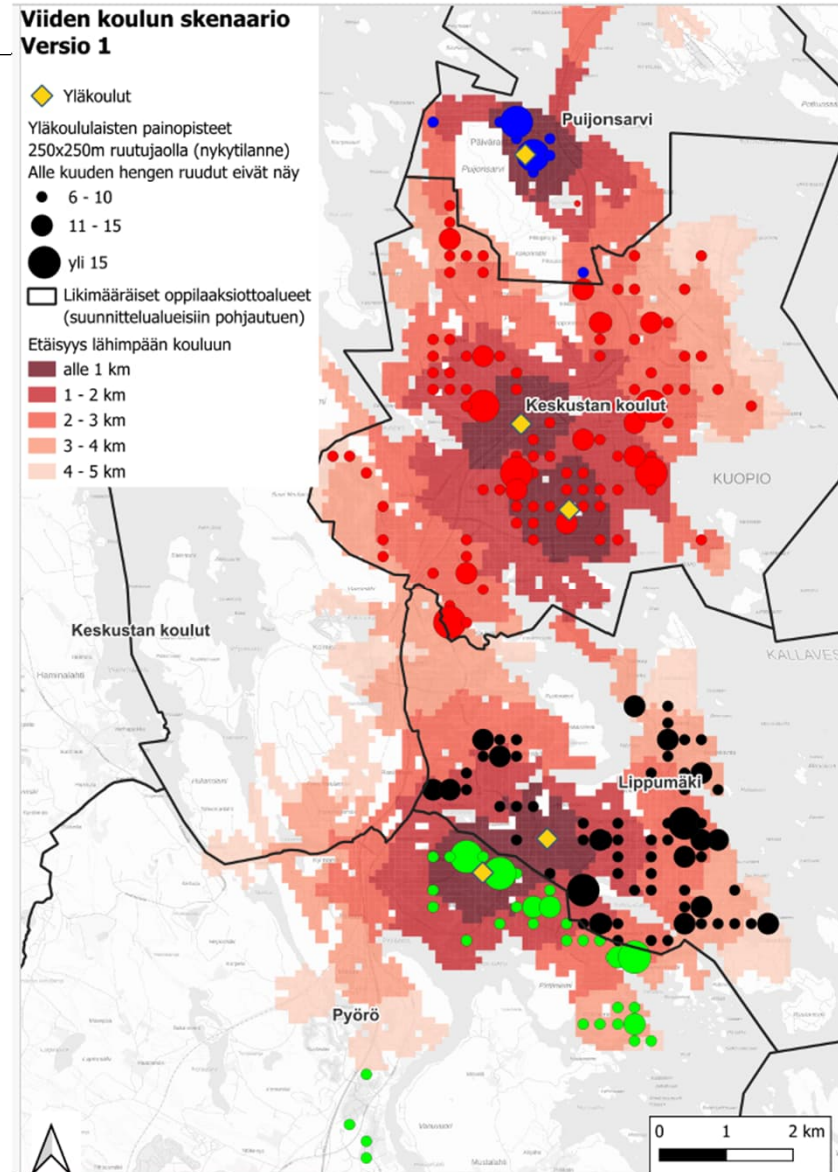
HK1 0

**Onhan hankesuunnitelma tehty vai olenko väärässä? T. Katri**

Hiltunen Katri; 2025-09-24T07:52:20.601

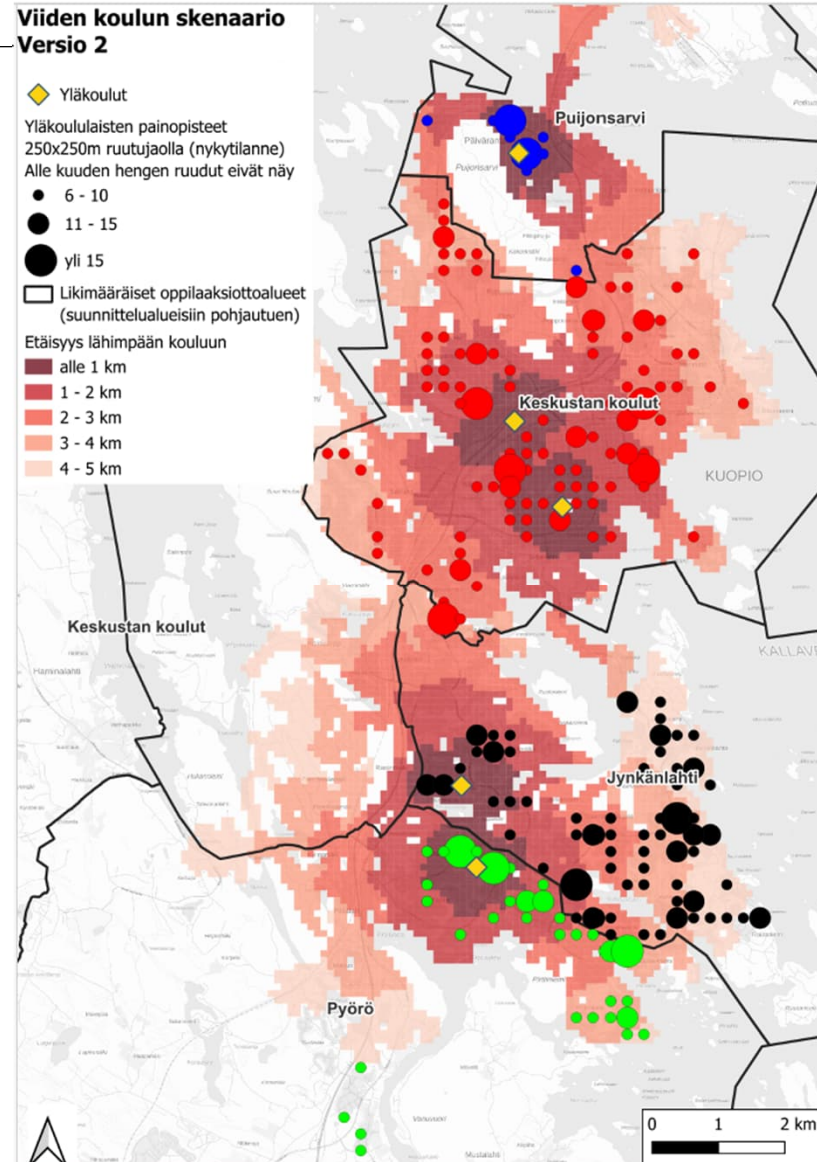
## Skenaario 5.1.

- *Lippumäen uusi koulu mahdollistaa nykyaikaisen oppimisympäristön ja vieressä olevat liikuntapaikat ovat hyödynnettävissä.*
- *Pirtin, Rautaniemen ja Lehtoniemen kauimmaisilta alueilta koulun saavutettavuus parempi kuin skenaarion 5.2.*
- *Skenaario mahdollistaa hyvin tasavahvat koulut (4).*



## Skenaario 5.2.

- *Jynkänlahden (1960-luvulla rakennettu) peruskorjaus sisältää aina riskejä.*
- *Pirtin, Rautaniemen ja Lehtoniemen kauimmaisilta alueilta koulun saavutettavuus on hieman heikompi.*
- *Skenaariossa koulut (4) eivät ole niin tasavahvoja kuin skenaariossa 5.1.*

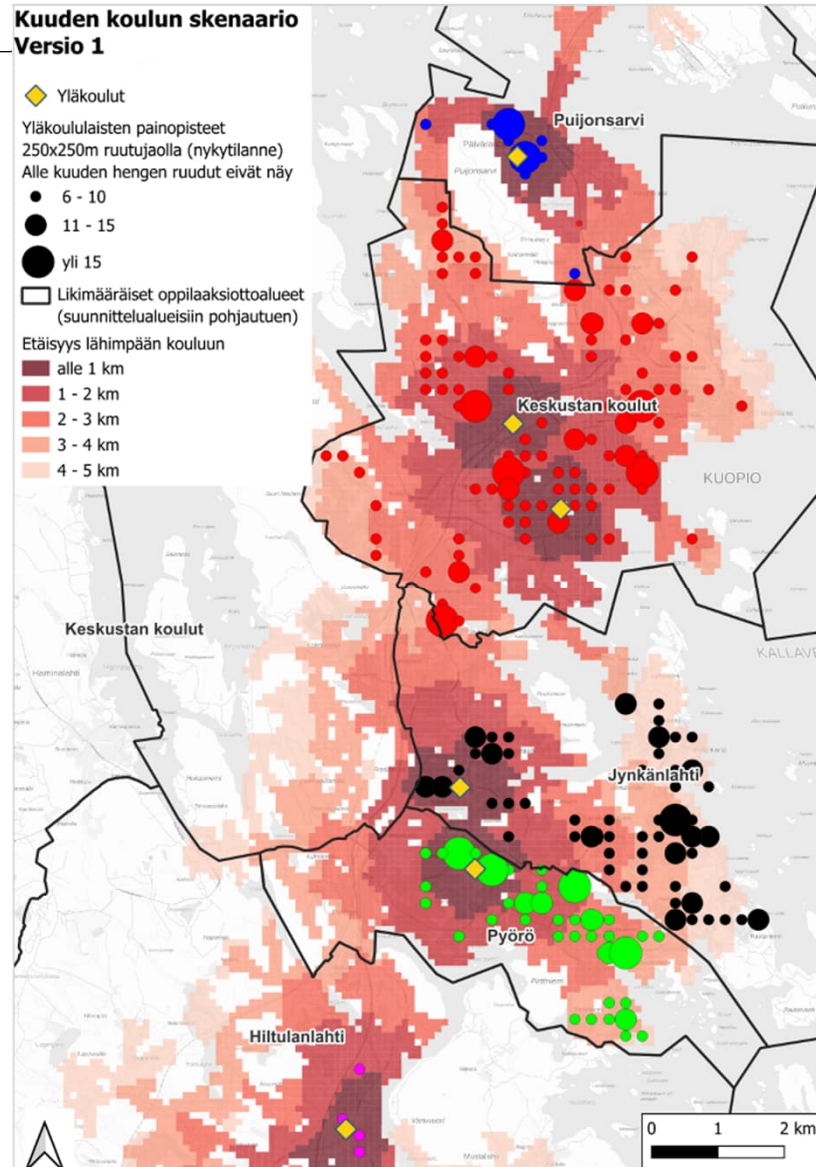


# Kuuden koulun skenaario vuoteen 2035

- 6.1. skenaario, joka tuo koulun Hiltulanlahteen ja poistaa yläluokat Neulamäestä (142 M€)
  - Uusi Minna Canthin yläkoulu 10-sarjaisena Mölymäellä
  - Yläluokat jatkavat Puijonsarven koulussa
  - Uusi Hatsalan klassillinen koulu 10-sarjaisena
  - Vanha Jynkänlahti peruskorjattuna 7-sarjaiseksi
  - Vanha Pyörön koulu peruskorjattuna 7-sarjaiseksi
  - Uusi yläkoulu Hiltulanlahteen 5-sarjainen
- **Selvästi kalliimpi skenaario, jossa uusittavia / korjattavia kouluja on yhteensä viisi.**

<b>SKENAARIO 6.1. Hatsalan suunniteltu koko, Hiltulanlahdessa yläkoulu, yläluokat pois Neulamäestä</b>				
	Laskenn.			Investoinnin
	Sarjoja	Opp 2035		kustannusarvio
<b>Minna Canth / Mölymäki</b>	<b>10</b>	<b>720</b>	<b>uusi koulu rakenteilla</b>	<b>31 000 000</b>
<i>Puijonsarvi yhtenäiskoulu</i>	3	200	yhtenäiskoulu, vanha	
Hatsala (keskusta)	10	720	uusi koulu suunnitteilla	31 000 000
Jynkänlahti	7	500	peruskorjaus	27 000 000
Pyörö	7	510	peruskorjaus / uusi koulu	30 000 000
Hiltulanlahti	5	350	uusi koulu	23 000 000
<b>Yhteensä:</b>	<b>42</b>	<b>3 000</b>		<b>142 000 000</b>

# Skenaario 6.1.



## Ohjausryhmän esitys:

### Skenaario 5.1.

- Viisi yläluokkien koulua
- Puijonsarvessa yläluokat jatkavat
- Uusi Minna Canth
- Uusi Hatsala (10-sarjaa)
- Uusi Lippumäki korvaa Jynkänlahden
- yläluokat pois Neulamäestä
- Investoinnit yht. noin 125 M€ vuoteen 2035

# Vehmersalmen yläluokkien siirto Riistaveden yhtenäiskouluun

- **Nykytilanne:** Tällä hetkellä Vehmersalmen koulussa on 47 yläluokkien oppilasta eli koulu on vajaa yksisarjainen. Reilu puolet (29 oppilasta / 62%) oppilaista on koulukuljetuksessa.
- **Vuonna 2035:** Ennusteen mukaan oppilasmäärä laskee noin 40 oppilaaseen vuonna 2030 ja noin 30 oppilaaseen vuonna 2035.
- Koulupuolella on tehty jo selkeät perustelut asian edistämiseksi ja asiaa on valmisteltu paljon jo viime vuosina.

=> Esitys = Vehmersalmen yläluokat siirretään Riistaveden yhtenäiskouluun. Joidenkin oppilaiden lähin koulu voi olla Tuusniemi tai Leppävirta ja nämä oppilaat ohjataan kuntayhteistyön kautta niihin kouluihin.

# Juankosken yläluokkien siirto Nilsiään yhtenäiskouluun

- ⇒ Esitys: Asia tarkastellaan seuraavalla valtuustokaudella
- ⇒ Tutkitaan Juankosken ja Juantehtaan koulujen yhdistäminen, jolloin vanhemmasta kiinteistöstä voitaisiin luopua.

KUOPIO

# Kiitos

*Kaupunkisuunnittelupalvelut,  
Asuminen ja palveluverkosto  
Kehittämispäällikkö Katri Hiltunen,  
Puh. 0447185050 tai  
[etunimi.sukunimi@kuopio.fi](mailto:etunimi.sukunimi@kuopio.fi)*

