



Kuopion kulttuuripalvelukeskus

Kuopion Kulttuuripolku
YMPÄRISTÖPOLKU

VEHMASMÄEN KOULUN KULTTUURIYMPÄRISTÖPOLKU

Anu Taskinen

Sisällys

1.	OPETTAJALLE	3
	Käsitteitä	4
2	VEHMASMÄEN HISTORIAA	6
2.1	Vehmasmäen koulu	8
3.	VIRITTÄYTYMISTEHTÄVÄT	10
3.1	Valoisaa ja pimeää	10
3.2	Mielipaikka	10
3.3	Vanhaan aikaan	10
3.4	Paikkakarttoitus	11
3.5	Aistiretkellä lähiympäristössä	11
4.	MAANTIEDON JA HISTORIAN TEHTÄVÄT	12
4.1	Koulureitti ja elinpiiri	12
4.2	Mitä on kaavoitus?	12
4.3	Asuminen ja eläminen entisaikaan	12
4.4	Ensimmäiset kylien asukkaat	12
4.5	Kaskisavujen kartoitus	12
5.	ÄIDINKIELEN JA HISTORIAN TEHTÄVÄT	13
5.1	Nimien alkuperää	13
5.2	Kotiseudun tarinat	13
5.3	Lehtijuttuja	13
5.4	Asumista entisaikaan	13

6.	KUVATAITEEN JA ARKKITEHTUURIN TEHTÄVÄT	14
6.1	Koulurakennuksen anatomiaa	14
6.2	Uusi ja vanha rinnakkain	14
6.3	Tutkimuskohteena koulu	14
6.4	Asuinalueesi tulevaisuudenkuva	15
6.5	Maalla ja kaupungissa	15
7.	MATEMATIIKKA	16
7.1	Vanhan ajan mittoja	16
7.2	Koulupäivä diagrammiksi	16
7.3	Koulurakennuksen geometriaa	16
8.	LÄHTEET	17

Kuvat ja piirrokset Anu Taskinen, ellei toisin mainita

1. Opettajalle

Ympäristöpolku-kokonaisuus voidaan sisällyttää 5. lk:n historian, maantiedon, äidinkielen, matematiikan ja kuvataiteen opetukseen. Kokonaisuuden tavoitteena on tarkastella omaa elinympäristöä itse havainnoiden, tutkien ja kokeillen kokonaisvaltaisesti eri lähtökohdista eri oppiaineissa.

Ympäristöpolku-materiaalia voidaan hyödyntää myös muilla luokka-asteilla sitä soveltaen ja muunnellen.

SISÄLTÖ:

- kotiseudun ja oman elinympäristön historia
- muistelujen, kirjoitusten, kuvien ja rakennetun ympäristön merkityksien tulkitseminen
- kulttuuriympäristö-käsitteeseen tutustuminen oman toiminnan kautta
- ympäristön muutosten huomioiminen
- tekstin tuottaminen, suullinen ilmaisu
- kuvataiteessa erilaisten materiaalien yhdistäminen, kierrätysmateriaalit
- karttojen tulkitseminen
- geometria, arviointi

LISÄARVO OPETUKSELLE

Lähiympäristö tarkoittaa sitä aluetta, jossa ihminen liikkuu ja elää päivittäin. Se muuttuu ihmiselle ajan myötä niin itsestään selväksi, ettei sen erityispiirteitä enää erota. Rakennettu ympäristö on pitkäikäistä ja se on näkyvä osa koko kulttuuriperintöä. Kulttuuriympäristössä näkyy ajallinen kerroksellisuus aikaan sidottuine arvoineen ja tuon ajallisen jatkumon ymmärtäminen auttaa meitä näkemään itsemme osana suurta kulttuuriperintöä.

Lähiympäristön tunteminen lisää turvallisuuden ja tuttuuden tunnetta sekä kasvattaa yhteenkuuluvuutta ihmisen ja ympäristön välillä. Yhteenkuuluvuus lisää vastuullisuutta ja halua huolehtia yhteisestä ympäristöstä. Kotiseutu näyttäytyy arvokkaana ja tärkeänä paikkana ja asiana ihmisen elämässä.

Ympäristöpolun havainnointi- ja tutkimistehtävillä pyritään lisäämään oppilaiden kykyä nähdä ja katsoa omaa lähiympäristöään ja sen erityispiirteitä sekä hahmottaa ympäristön ajallinen kerroksellisuus. ”*Täällä on asunut ihmisiä myös ennen minua.*” Tavoitteena on kasvattaa oppilaiden arvostusta lähiympäristöään kohtaan ja tukea vuorovaikutussuhteen syntymistä oppilaan ja ympäristön välille.

1. Opettajalle

TEHTÄVÄT

Opettaja voi valikoida tehtävistä omalle luokalleen sopivimmat ja yhdistellä niitä myös muuhun opetukseen. Oppilaita kannustetaan omaan havainnointiin, pohdiskeluun, tutkimiseen ja kriittiseen ajatteluun. Oikeaa tai väärää ajatusta, vastausta tai tuotosta ei ole!

Kulttuuriympäristön käsittely kannattaa aloittaa virittäytymistehtävien avulla, jotka johdattelevat oppilaat aihealueeseen. Niissä tarkastellaan kulttuuriympäristöä aistien ja tunteiden avulla. Virittäytymistehtävät herkistävät ja motivoivat sekä oppilaat että opettajan uuteen asiaan. Niiden tavoitteena on antaa käsiteltävästä aiheesta omakohtainen tunnekokemus ja elämys ja tukea tiedon omaksumista. Aisti- ja tunnetehtävät helpottavat ympäristön arviointia, jäsentämistä ja niiden avulla voidaan kokea tuttu ympäristö uudella tavalla.

Draamaleikki on myös eräänlainen virittäytymistehtävä kulttuuriympäristöaiheeseen, mutta metodia voidaan käyttää myös syventämään aikaisemmin opittua tietoa. Draaman avulla voidaan tuoda esille tunnepitoisia asioita ja käsitellä vaikeampia merkityksiä ja ajatuksia.

Rakentelu- ja suunnittelutehtävät sekä karttatehtävät kehittävät ja tukevat oppilaan avaruudellista hahmottamista. Hahmottaminen myös auttaa oivaltamaan ympäristön ja ihmisen mittasuhteita. Rakennuksen tutkiminen auttaa kiinnittämään huomiota rakennettuun ympäristöön yleisesti ja tulkitsemaan siihen liittyviä merkityksiä.

Tehtävät, jotka liittyvät olemassa olevien asioiden arvioimiseen, kritiikkiin ja uusien ehdotusten suunnitteluun kehittävät oppilaan kykyä vaikuttaa omaan ympäristöönsä. Oppilaalla on mahdollisuus arvioida ja arvottaa ympäristöään ja näin jättää oma jalanjälkensä kulttuuriympäristöön seuraavien sukupolvien arvioitavaksi.

Elämyksellistä polkua omaan kulttuuriympäristöön!

I. Opettajalle

KÄSITTEITÄ

Rakennettu kulttuuriympäristö

Rakennettu kulttuuriympäristö muodostuu rakennuksista sisä- ja ulkotiloineen, pihoista, puistoista sekä muista rakenteista (kuten esim. kadut, sillat, kanavat).

Rakennusperintö tarkoittaa samaa kuin rakennettu kulttuuriympäristö, joskus sanaa käytetään tarkoittaen erityisesti vanhoja rakennuksia.

Kulttuuriympäristö tarkoittaa laajasti ottaen kaikkea maisemaa, jossa ihmisen toiminta tavalla tai toisella näkyy. Erityisesti seudun historiasta kertova maisema on kulttuurimaisemaa (esim. maatila ympäröivine peltoineen, haka- ja laidunmaat, historialliset kasarmialueet, venevalkamat tms.)

Arvokas kulttuuriympäristö

Rakennelma tai alue, joka kertoo ihmisten elintavoista, arvoista sekä maisemanmuokkauksesta eri aikakausina (esim. esihistoriallinen muinaishauta tai linnavuori, perinteinen kirkonkylämaisema, teollistumisen aikakauden tehdasmiljöö). Erityisen arvokasta ympäristöä on paikkakunnalle tyypillisestä elämäntavasta kertova maisema, jollaisia ei muualla Suomessa ole säilynyt monia.

Kaskeaminen

Pellon raivaus metsää polttamalla.

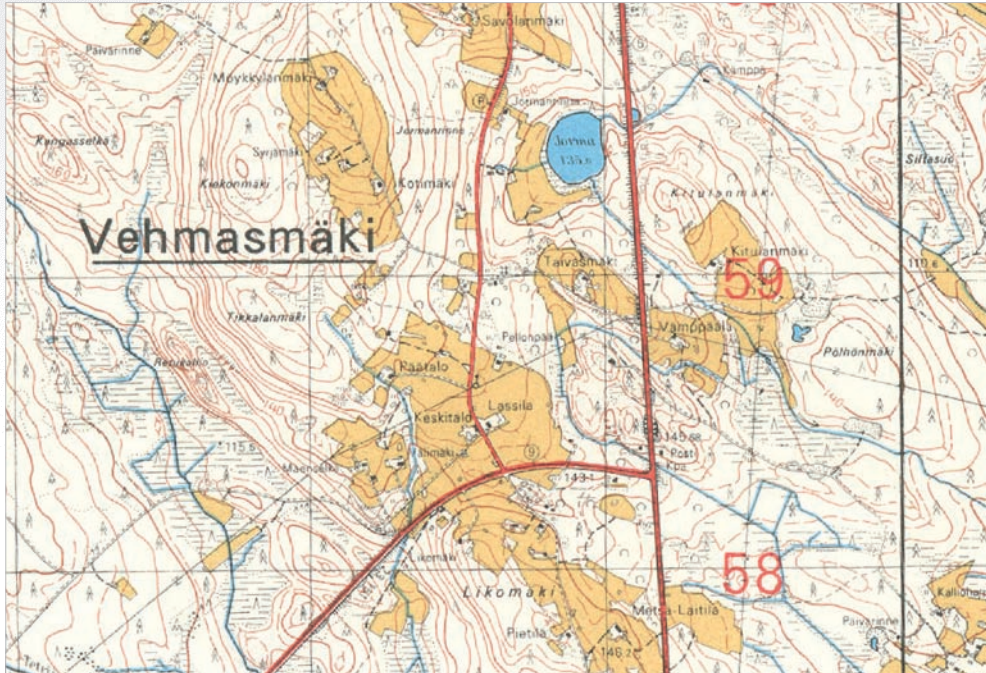
Riihi

Viljan kuivatukseen ja puintiin käytetty rakennus. Viljankorjuun jälkeen viljalyhteet varastoitiin riiehen, ja uunissa poltettiin tulta, jotta rakennus pysyisi kuivana ja lämpimänä, ja vilja kuivuisi nopeasti. Riihi rakennettiin aina kauemmas pihapiiristä, koska se oli savusaunan tavoin hyvin palonarka. Riiehen sijoittelulla ehkäistiin palon leviäminen asuinrakennuksiin, eläinsuojiiin ja aittoihin, joissa säilytettiin vaatteet, ruokatarpeet ja muut taloustarpeet.

Kortteeri

Yösiija tai majoituspaikka esimerkiksi sukulais- tai tuttavaperheen kotona. Yleensä pelkkä nukkumapaikka eikä esim. oma huone.

2. Vehmasmäen historiaa



Vehmasmäen kartta 1960 - 70 -lukujen taitteesta.
Kuopion kulttuurihistoriallinen museo



Espoon Mankbyn kylää 1458. Pienoismallin on tehnyt
Taina Pailos. Myös Vehmasmäen talot ovat
näyttäneet pitkälti tällaisilta.
Matti Huuhka / Espoon kaupunginmuseo

Ensimmäiset asukkaat Vehmasmäen seudulle saapuivat 1500-luvulla vesireittejä pitkin. Jo satoja vuosia aiemmin Vehmasmäen seudulla on kiertänyt eränkävijöitä, vaikkei pysyvää asutusta vielä ollutkaan. Vehmasmäen ensimmäisistä pysyvistä asukkaista tiedetään, että Vehmasmäen laella ja ympäristössä oli yhteensä kuusi kotitaloa 1500-luvun puolivälissä. Se on ollut omana aikanaan tavallinen kylän koko. Talot saattoivat omistaa maata jopa kymmenien kilometrien päässä.

Kalastus, metsästys ja kaskeaminen olivat pitkään savolaisten tärkeimmät elinkeinot. Kaskipelloilla viljeltiin ruista ja ohraa. Kuopion pitäjän alueella kaskia oli jokaisella talolla vielä 1800-luvun lopulla. Sen jälkeen siirryttiin pysyvien, raivattujen peltojen viljelyyn. Maatilat olivat 1800-luvulla melko suuria, sillä tilojen keskikoko oli 570 tynnyrinalaa eli noin 285 hehtaaria. 1900-luvulle tultaessa tilat olivat pienentyneet keskimäärin 12 - 16 hehtaarin kokoisiksi, kun niitä pilkottiin perinnönjaoissa. Tiloilla alettiin pitää yhä enemmän lypsykarjaa, sillä voi oli tärkeä myyntituote, jota vietiin Venäjälle asti. Lehmän rinnalla tärkein kotieläin oli hevonen, sillä ilman hevosta liikkuminen ja maatilan töiden teko olivat melkein mahdottomia. Hevoskärryt olivat maaseudun tärkein kulkupeli vielä 1950-luvulla. Muita kotieläimiä monilla tiloilla olivat siat, kanat ja lampaat.

Hevonen oli ehdottoman tarpeellinen apuri myös savotassa eli tukkimetsässä, sillä millään muulla keinolla ei raskaita tukkuormia olisi metsästä saanut vedettyä. Savotan lisäksi tärkeä sivuelinkeino oli kalastus, jolla hankittiin ruokaa omiksi tarpeiksi, ja joskus kalaa saatiin myytäväksi asti. Nykyisin Vehmasmäen, Pellesmäen, Ritisenlahden ja Sotkanniemen alueella asuu noin 1100 ihmistä. Lähes kaikki asuvat omakotitaloissa.

2. Vehmasmäen historiaa



Likomäen talon ohrapeltoa, taustalla Vehmasmäen kylä.
Sanna Koponen 1983/Kuopion kulttuurihistoriallinen museo



Vehmasmäen Pihlaistenkylän Siltämäestä Hätisen mökki. Rakennettu v. 1900.
Riitta Räsänen 1971/Kuopion kulttuurihistoriallinen museo

MIETITTÄVÄÄ:

- Mitä tarkoittaa kaskeaminen? Miksi ihmiset lopulta luopuivat kaskiviljelystä ja alkoivat viljellä pysyviksi raivattuja pelloja?
- Miten pellot raivattiin ennen vanhaan?
- Miksi tilakoko pieneni niin paljon? Mitä tarkoittaa perinnönjako?
- Miksi maatiloilla piti olla niin paljon erilaisia eläimiä? Mitä kaikkea kotieläimistä saatiin?
- Miksi hevosia ei enää ole maatiloilla?



Siltämäen Hätisen mökin tupaa eli yhdistettyä keittiö - olohuone - makuuhuone - tilaa 1971.
Riitta Räsänen 1971/Kuopion kulttuurihistoriallinen museo



Siltämäen Hätisen mökin tuvan puuhella 1971.
Riitta Räsänen 1971/Kuopion kulttuurihistoriallinen museo

2. Vehmasmäen historiaa

2.1 VEHMASMÄEN KOULU

Ensimmäinen pysyvä koulu Vehmasmäkeen päätettiin rakentaa 1883. Koulun paikasta kilpaili Hiltulanlahti, mutta lopulta Vehmasmäki vei kisassa voiton. Kuntakokouksen jäsenet nimittäin arvelivat Hiltulanlahden majatalon olevan koululaisille pahasta. Asian ratkaisemista edesauttoi eniten se, että eräät vehmasmäkeläiset tilanomistajat olivat lahjoittaneet koulua varten ”ikuisiksi omaksi viijen tynnörin alan maata valtamaantien varresta Kuvemäen päältä”.

Lääninarkkitehti F. Öhman kannatti Kuvemäkeä rakennuspaikaksi sen sijainnin vuoksi. Alueen n. 150 lasta saattoivat käydä koulua omista kodeistaan käsin Vehmasmäen, Pellemäen ja Sotkan-niemen alueelta. Kylältä löytyi myös kortteeri- eli yöpymispaikkoja kauempaa tuleville lapsille. Ylhäisempi kansakoulu poikia ja tyttöjä varten aloitti toimintansa 1884. Rakennustarpeet koulua varten ostettiin alueen tilallisilta, ja osa saatiin lahjoituksina. Laudat sahattiin käsisahoilla ja höylättiin rakennuspaikalla. Rakennusaikana sattui ikävä takaisku, kun koululle tilatut ikkunat ja ovet tuhoutuivat. Riihi, johon ne oli varastoitu, paloi. Rakentaminen ei kuitenkaan viivästynyt pahasti.

Vehmasmäen koulupiirin alue oli niin iso, että joidenkin lasten koulumatkat muodostuivat kohtuuttoman pitkiksi. Siksi kouluja rakennettiin Vehmasmäen seudulle myöhemmin lisää. Maanviljely- ja karjatilat alkoivat alueella vähentyä nelisenkymmentä vuotta sitten, jonka jälkeen monet kouluista kävivät tarpeettomiksi. Nykyään Vehmasmäen kyläkoulussa on noin 120 oppilasta ja kuusi opettajaa.

Vehmasmäen vanha koulurakennus on Kuopion vanhimpia käytössä olevia kouluja. Se on remontoitu nykyaikaista koulukäyttöä vastaamaan. Vanha koulurakennus on suojeltu rakennus. Pihapiiriin on rakennettu 1987 puinen uudisrakennus, jossa sijaitsevat keittiö

ruokasaleineen, liikuntasali, teknisen työn tilat, erityisopetuksen ja terveydenhuollon yhteistila, sekä yksi luokkahuone. Rakennuksessa on myös koulubändien harjoittelutila.



Vehmasmäen vanha koulurakennus.
Anu Taskinen



Vehmasmäen uusi koulurakennus.
Anu Taskinen

MIETITTÄVÄÄ:

- Mitä tarkoittaa, että rakennus on suojeltu? Mitä hyötyä suojelemisesta on?
- Miksi majataloa pidettiin lapsille sopimattomana paikkana?
- Miksi koulun lähelle tarvittiin kortteeripaikkoja?
- Mikä on riihi? Riihiin tulipalot olivat aikoinaan yleisiä, miksi?
- Kävivätkö kaikki lapset koulua siihen aikaan, kun Vehmasmäen koulu perustettiin? Jos lapset eivät käyneet koulua, mitä he tekivät?

2. Vehmasmäen historiaa

VEHMASMÄEN MAAMERKKEJÄ:

- Vanha koulu, rakennettu 1884, ja uusi koulurakennus, rakennettu 1987.
- Valoharju. Vehmasmäen nuorisoseuran talo, rakennettu v. 1909, remontoitu 1950-luvulla ja 1980-luvulla.
- Vehmasmäen masto. Digita Oy:n 318 metriä korkea radiomasto. Maston vieressä mäellä aukealla paikalla kasvaa myös huomattavan pitkä, vanha kuusi.

MIETITTÄVÄÄ:

- Mikä on maamerkki? Mitkä niitä voisivat mielestäsi olla?
- Mitä tarkoittaa julkinen rakennus?
- Mikä on nuorisoseura?



Valoharju on Vehmasmäen kylätoimikunnan omistama rakennus, jossa on mm. kansalaisopiston kursseja ja nuorisoseuratoimintaa. www.etelakuopio.fi/index.php



Vehmasmäen vanha kauppa vanhan vitostien varrella 1985.
Sanna Koponen/Kuopion kulttuurihistoriallinen museo

3. Virittäytymistehtävät



Peltonäkymää Vehmassmäessä. Anu Taskinen

3.1 VALOISAA JA PIMEÄÄ

Oletko ollut pimeässä metsässä tai liikkunut ulkona öiseen aikaan? Oletko joskus ollut pilkkopimeässä huoneessa? Oletko joskus herännyt keskellä yötä? Miltä maailma silloin vaikuttaa, mitä ääniä kuuluu ja mitä valoja näet?

Piirrä kaksi kuvaa samasta paikasta, esimerkiksi omasta huoneestasi tai näkymästä, joka huoneesi ikkunasta näkyy. Toinen on yökuva ja toinen päiväkuva. Mieti, mitä yöllä näkyy ja mitä ei näy. Millainen tunnelma kuvassa on? Mitä kaikkea päiväkuvasa on, mitä yökuvasa ei ole? Entä toisin-päin?

3.2 MIELIPAikka

Jokaisella ihmisellä on mielipaikka tai -paikkoja. Maalaa, piirrä tai rakenna pienoismalli mielipaikastasi. Kerro tai kirjoita, minkälainen olo mielipaikan miettimisestä tulee. Mikä merkitys mielipaikalla on? Keskustelkaa mielipaikoista, kun kuvat ovat valmiita. Kiinnitätkää huomiota siihen, ovatko mielipaikat luonnossa vai muualla, esimerkiksi kotipihalla, ullakolla, koulun pihalla, kaverin luona...

3.3 VANHAAN AIKAAN

Pohtikaa ja keskustelkaa yhdessä, millaista on asua ja elää ilman sähköjä. Onko oppilailla kokemuksia sähkökatkoksesta, tai vaikkapa sähköttömällä kesämökillä olosta? Miten ennen valaistiin? Entä ruoka säilytettiin? Millaisia ideoita oppilailla olisi valaisuun ja ruuan säilytykseen nykyisin, sähköttömissä oloissa? Miten aikaa voi viettää, jos ei ole sähköä, eikä siis tv:tä, radiota tai tietokonetta? Miten töitä tai läksyjä voi tehdä, jos ei ole valoa? Miten rakennukset lämmitettäisiin ja ruoka laitettaisiin ilman sähköä?

3. Virittäytymistehtävät

3.4 PAIKKAKARTOITUS

Merkitse karttaan tai piirrä kuvia paikoista, jotka asuinalueellasi ovat

- viihtyisiä tai kauniita
- epäviihtyisiä tai rumia
- turvallisia
- pelottavia tai vaarallisia

Vertaile merkintöjasi muun luokan kanssa. Oletteko piirtäneet tai merkinneet samoja paikkoja? Ovatko jotkut paikat toisten mielestä viihtyisiä ja toisten mielestä epäviihtyisiä? Perustelkaa valinto-janne.



Asuintalo Vehmässä. Anu Taskinen

3.5 AISTIRETKELLÄ LÄHIYMPÄRISTÖSSÄ

Valitse koulun lähiympäristöstä joku paikka ja havainnoi ympäristöä hetken aikaa silmät kiinni. Mitä tunnet, kuulet ja haistat?

- Mitä luonnon ääniä, entä ihmisten aiheuttamia ääniä kuulet?
- Onko paikka meluisa vai hiljainen?
- Ovatko äänet epämiellyttäviä vai miellyttäviä?
- Kirjaa äänet ylös. Tehtävän voi tehdä myös parin kanssa
- Ovatko paikan hajut miellyttäviä vai epämiellyttäviä?
- Kirjaa ylös, millaisia hajuja tunnet. Mistä hajut ehkä ovat peräisin?
- Mitä muita aistimuksia tunnet?

Lopuksi voitte piirtää tai maalata, millaisia mielikuvia tai ajatuksia paikan hajut ja äänet herättivät. Mieti, miten silmien sulkeminen vaikutti havainnointiin.

4. Maantiedon ja historian tehtävät

4.1 KOULUREITTI JA ELINPIIRI

Piirrä isolle paperille kartta koulureitistäsi muistin varassa. Piirrä karttaan kulkemasi tien varrelle taloja ja muita näkymiä, jotka muistat. Missä on tienristeyksiä, entä missä on maamerkkejä? Mitkä maamerkit liittyvät luontoon (esim. korkea puu) ja mitkä ovat rakennettuja? Onko koulureittisi turvallinen liikenteen suhteen? Piirrä joko samaan tai eri karttaan myös elinpiirisi: piirrä ne paikat, joissa käyt eniten yhden päivän tai viikon aikana. Käytkö harrastamassa, kaupassa tai kaverin luona?

4.2 MITÄ ON KAAVOITUS?

Asuinalueella on voimassa joko yleiskaava, asemakaava tai molemmat. Pohtikaa ja ottakaa selvää, mitä ne tarkoittavat. Mitä kaavoituksessa tehdään, ja mitä siinä pitäisi ottaa huomioon? Miten voisit itse vaikuttaa Vehmasmäen alueen muutoksiin ja rakentamiseen?

4.3 ASUMINEN JA ELÄMINEN ENTISAIKAAN

Maatalous oli 1950-luvulla suomalaisten tärkein elinkeino. Silloin myös kaupungin asukkaila saattoi olla pieniä maatilkkuja kasvimaana ja laitumina esimerkiksi lehmälle tai lampaalle. Kysele ja etsi tietoa, miten pientilalla elettiin, mitä kaikkia elämiä tilalla saattoi olla? Mitä rakennuksia pientilan pihapiirissä on tarvittu? Entä millaisia työkaluja maatilalla on käytetty, mitä ovat esimerkiksi kuokka ja viikate? Piirrä tai maalaa kuva, jossa on 1940 – 50 -luvun pientila asukkaineen ja eläimineen.

4.4 ENSIMMÄISET KYLIEN ASUKKAAT

Pohdi, kysele ja etsi tietoa mm. kirjoista ja internetistä, miksi Vehmasmäen alueelle on syntynyt asutusta satoja vuosia sitten? Miksi se on ollut ihmisille otollinen asuinsija? Miten maastonmuodot, luonnonolot ja ilmasto ovat vaikuttaneet rakentamispaikkojen valintaan?

Millaiseen paikkaan sinä olisit rakentanut talosi, jos olisit ollut ensimmäisten muuttajien, uudisraivaajien joukossa? Valitse paikka asuinalueeltasi. Mieti, miten ihmiset elivät ennen vanhaan: ruoka saatiin viljelemällä maata ja hoitamalla kasvimaata, kotieläimiä kasvatamalla, mutta myös metsästämällä, kalastamalla ja marjastamalla. Asfalttteitä ei ollut, vaan liikuttiin hiekkateitä, polkuja, kärryiteitä ja vesireittejä pitkin. Mitä kaikkea kannatti ottaa huomioon asuinpaikkaa valitessa?

4.5 KASKISAVUJEN SAVO

Kaskeaminen oli vielä runsas sata vuotta sitten Suomessa ja erityisesti Savossa tavallinen tapa raivata peltoa. Monissa maissa etenkin Afrikassa ja Etelä-Amerikassa kaskeamista käytetään yhä. Pohtikaa oppilaiden kanssa, mitä kaskeaminen on, ja sen jälkeen miettikää kaskeamisen hyötyjä ja haittoja. Miksi Suomessa ei enää kaskiviljellä, mutta muualla saatetaan yhä käyttää kaskeamista?

5. Äidinkielen ja historian tehtävät

5.1 NIMIEN ALKUPERÄÄ

Tutki Kuopion karttaa. Pohtikaa ja etsikää tietoa internetistä ja kirjoista, mistä Kuopio, Vehmasmäki ja muut Kuopion kaupunginosat ovat saaneet nimensä. Entä mistä juontuvat Vehmasmäen ja muiden kaupunginosien teiden nimet? Löydätkö paikan- tai teiden nimiä, joita et ymmärrä tai jotka ovat jotenkin kummallisia? Kirjoita lyhyt tarina, mistä nimi voisi olla peräisin. Minkä nimisiä taloja Vehmasmäessä on? Mistä niiden nimet ovat peräisin? Mikä olisi hyvä nimi omalle kotitalollesi?

5.2 KOTISEUDUN TARINAT

Haastattele esimerkiksi vanhempiasi, isovanhempiasi tai koulusi opettajia, ja pyydä heitä kertomaan asuinalueesi menneisyydestä. Millaista alueella on ollut asua, miten alue on muuttunut? Millaisia tarinoita ja juttuja asuinalueeseesi liittyy, esimerkiksi sen rakentamisvaiheisiin, asukkaisiin tai tapahtumiin? Mieti myös itse lisää kysymyksiä. Jos mahdollista, nauhoita tai videoi haastattelu. Tarinoita voi myös etsiä internetistä ja kirjoista, tai voit kirjoittaa itse tarinan asuinalueeseesi liittyen. Tarina voi olla tosi tai keksitty. Onko tarinasi satu, kummitusjuttu, sankaritarina vai historiallinen kertomus?

5.3 LEHTIJUTTUJA

Etsi lehdistä (sanomalehdet, ilmaisjakelulehdet) asuinalueeseesi liittyviä kirjoituksia. Mistä aiheista asuinalueeseesi liittyen uutisoidaan tai kirjoitetaan yleisönosastoon? Onko asuinalueellasi käynnissä tai alkamassa esimerkiksi rakennushankkeita, joista uutisoidaan ja keskustellaan? Kirjoita yksin tai ryhmässä yleisönosastokirjoitus asuinalueeseesi tai kouluusi liittyen. Haluatko ottaa kantaa johonkin keskustelunaiheeseen, haluatko nostaa jonkin näkökulman tai aiheen esiin, josta ei vielä puhuta?

5.4 ASUMISTA ENTISAIKAAN

a) Etsikää ryhmissä vastaus, mitä nämä vanhat rakennuksiin ja asumiseen liittyvät sanat tarkoittavat. Voitte myös kilpailla, kuka ryhmistä löytää tiedot ensin. Etsikää lisää vanhoja sanoja, ja arvuutelkaa niitä muilta ryhmiltä tietokilpailun tapaan.

Aitta, kuisti, porstua, pirtti, tupa, lato, riihi, mylly, miespiha, karjapiha, savupirtti, savutupa, torppa, mäkitupa, loinen, talonpoika, kartano, salvos, kamari, förmaaki, sali, salonki

b) Tutkikaa karttaa joko kotiseudultanne tai koko Suomesta. Löydätkö paikan- tai kadunnimiä, joissa esiintyisi vanhoja sanoja, kuten esimerkiksi riihi, torppa, nuotta tms.? Jos löydätte nimiä, joita ette tunnista, miettikää voisiko kyseessä olla jokin vanha sana. Mitä sana mahtaa tarkoittaa?

c) Tutkikaa esimerkiksi Mauri Kunnaksen Koiramäki – kirjoja, joita voi lainata kirjastosta. Koiramäki – kirjat kertovat asumisesta ja elämisestä 1800 – 1900 –lukujen taitteessa.

Etsikää niistä tietoa ja vastauksia seuraaviin kysymyksiin:

- Millaisia tavaroita ja esineitä ihmiset ovat omistaneet/käyttäneet/tarvinneet?
- Millaisia työkaluja heillä on ollut käytössään?
- Millaisia huonekaluja rakennuksissa on ollut?
- Mitä muuta tarve-esineistöä rakennuksista löytyi?
- Mistä materiaaleista tavarat on valmistettu?
- Kuka tavarat valmisti?
- Käytettiinkö esineistä joitakin nykysanastosta poikkeavia nimityksiä?

6. Kuvataiteen ja arkkitehtuurin tehtävät

6.1 KOULURAKENNUKSEN ANATOMIAA

Inventoi koulurakennuksesi. Käytä apuna oheista rakennusinventointilomaketta ja täytä se. Tehtävän voi tehdä yksin tai ryhmittäin. Kiinnitä huomiota

- julkisivuun eli ulkoseiniin
- kattorakenteeseen (muoto ja materiaali)
- vuoraukseen eli seinäpintojen materiaaliin
- ikkuna- ja ovijakoon sekä ikkunaruuutujen kokoon ja muotoon
- sokkeliin eli perustuksiin
- yksityiskohtiin ja koristeisiin

Millaisia yksityiskohtia huomaat, joihin et ole ennen kiinnittänyt huomiota?

6.2 UUSI JA VANHA RINNAKKAIN

Vertaile uutta ja vanhaa rakennusta. Mitä eroja ja yhtäläisyyksiä huomaat, esimerkiksi ikkunoissa, sokkelissa, vuorauksessa ym.? Tutki rakennuksia kaikilta puolilta, ei vain etupihan puolelta. Ovatko jotkut yksityiskohdat aivan samanlaisia? Minkälainen ikäero rakennuksilla on? Mistä sen mielestäsi huomaa? Mitä arvelet, onko rakennuksista helppo sanoa ulkonäön perusteella, kumpi on uusi ja kumpi vanha? Miten rakennukset sopivat ympäristöönsä? Kuvaile rakennuksia ja kerro, ovatko ne mielestäsi esimerkiksi kauniita, rumia, mitäänsanomattomia vai jotain muuta – muista perustella mielipiteesi!

6.3 TUTKIMUSKOHTENA KOULU

a) Tutki koulua ja koulun pihaa. Miten niiden suunnittelussa on huomioitu käyttäjät? Millaisia tiloja koulussa on, ja mihin niitä käytetään? Onko koulussa tiloja, jonne oppilaat eivät pääse? Entä tiloja, jonne opettajat eivät pääse? Miten piha sopii eri-ikäisille lapsille, vuosiluokilla 1. – 6.? Mitä kaikkea koulunpihalla voi tehdä? Entä mitä haluaisit muuttaa tai lisätä koulunpihalle?

b) Rakentakaa ryhmässä pienoismalli koulusta ja koulupihasta. Mitä kaikkea pienoismalliin otetaan mukaan? Onko koulusi ympärillä aita, onko pihalla esimerkiksi leikkivälineitä tai piharakennuksia, ja miten ne voisi toteuttaa pienoismalliin?

c) Suunnittele unelmien koulunpiha. Millainen parhaan pihan pitäisi olla? Voit suunnitella sen joko oman koulusi pihalle, tai mielikuvituskouluun, rajoituksia ei ole! Piirrä, maalaa tai rakenna pienoismalli.

6. Kuvataiteen ja arkkitehtuurin tehtävät

6.4 ASUINALUEESI TULEVAISUUDENKUVA

Mieti ja piirrä asuinalueesi tulevaisuudennäkymä 50 vuoden päästä: miltä alueella silloin näyttää? Minne on rakennettu uutta, mistä ovat talot, tiet, metsät tai pellot hävinneet? Onko alueelle rakennettu kerrostaloja tai muuta täysin uutta? Ovatko talot vielä samannäköisiä kuin nykyään, vai ovatko ne täysin uudenlaisia ja ehkä outojakin 50 vuoden päästä? Piirrä sekä karttakuva, että maisemanäkymä, jossa uudenlaiset talot näkyvät. Keksi myös nimet uusille asuinalueille ja kaduille.

6.5 MAALLA JA KAUPUNGISSA

a) Minkälaisia ovat maaseutu ja kaupunki? Minkälaisia ovat tiet, pihat ja vaikkapa linja-autopysäkit kummassakin? Löytyykö maalta puistoja? Entä kaupungista kaivoja? Miten talot on sijoitettu kaupungissa, entäpä maaseudulla? Miten tilaa on käytetty? Mitä mielestäsi kaupungissa pitää olla, että se on kaupunki? Entä mitä maalla pitää olla, että se on maaseutua?

b) Tehkää luokkanne seinälle molemmat, kaupunki ja maalaiskylä. Kerätkää ensin kummallekin ominaisia piirteitä vaikkapa listaksi taululle. Piirtäkää listattuja asioita niin, että piirrookset voidaan leikata paperista irti ja liittää seinälle koottavaan maisemaan. Maiseman voi tehdä myös värillisistä papereista tai lehdistä leikatuista kuvista.



Asuintalo Vehmasmäessä. Anu Taskinen

7. Matematiikka

7.1 VANHAN AJAN MITTOJA

a) Mittaa koulusi pinta-ala ulkoseiniä pitkin. Voit käyttää mittanauhaa, tai mitata ensin askelteesi pituuden, kiittää koulurakennuksen ja sen jälkeen laskea, kuinka monta askelta otit ja paljonko matkaa kertyi metreinä. Laske sen jälkeen pinta-ala. Mittaa myös piharakennusten sekä koulupihan pinta-ala.

b) Suomi siirtyi 120 vuotta sitten metrijärjestelmään. Sitä ennen mittayksiköitä olivat mm. jalka, kyynärä, syli ja tynnyrinala senttimetrin, metrin ja neliömetrin sijasta. Mistä näiden mittayksiköiden nimet tulevat, ja minkä mittaisia ne ovat metrijärjestelmässä? Entä kuinka pitkiä matkoja olivat kortteli, virsta, peninkulma ja poronkusema, ja mistä nimitykset johtuvat? Etsi tietoa esimerkiksi internetistä.

c) Kuinka paljon koulun ja koulupihan ympärysmitta ja pinta-ala ovat vanhoina mittoina, esimerkiksi jalkoina tai syleinä? Entä mikä on oma pituutesi, jalkoina, kyynäröinä ja syleinä?

d) Käytetäänkö kaikissa maissa metrijärjestelmää? Etsi maita, joissa on jokin muu mittajärjestelmä käytössä. Mitä mittoja muualla on, ja paljonko mitat ovat metrijärjestelmässä?

7.2 KOULUPÄIVÄ DIAGRAMMIKSI

a) Mittaa koulumatkaasi kuluva aika kellon avulla. Jos mahdollista, tule eri päivinä kouluun jalkaisin, pyörällä tai linja-autolla, tai käytä eri päivinä eri reittejä. Piirrä eri reitteihin kulunut aika taulukkoon pylväsdiaagrammina. Piirrä myös eri kulkuneuvoilla kulunut aika pylväsdiaagrammina.

b) Vertailkaa luokan kesken koulumatkoja. Piirtäkää pienryhmässä aikataulukko, johon jokainen piirtää koulumatkaan käyttämänsä lyhyimmän ajan pylväänä. Mikä on ryhmässänne ja luokassanne lyhyin koulumatkaan kuluva aika, entä pisin?

d) Piirrä diagrammi (esimerkiksi piirakkadiaagrammi) siitä, mihin käytät aikaa koulupäivänä. Kauanko menee aikaa aamutoimiin, entä koulumatkaan, oppitunteihin, välitunteihin, kerho- tai harrastustoimintaan, muuhun vapaa-aikaan, syömiseen ja nukkumiseen?

7.3 KOULURAKENNUKSEN GEOMETRIAA

Etsi koulurakennuksesta erilaisia geometrisia kuvioita kuten neliöitä, nelikulmioita, kolmioita, ympyröitä ja puoliympyröitä. Montako nelikulmiota löydät esimerkiksi koulun julkisivusta eli ulkoseinistä? Entä luokahuoneesta, käytäviltä ja ruokalasta? Löytyykö yhtään suunnikasta? Laskekaa erilaisten kuvioiden pinta-aloja, esimerkiksi luokahuoneesta löytyvien ympyröiden pinta-alat.

8. Lähteet

Hänninen, Anna 2007: Matkalla arkkitehtuurin maahan. Valtion rakennustaidetoimikunta.

Kaskesta kaavoitukseen. Kuopion koulupolku 2001 – 2004.

Koponen, Ismo (toim.) 1996. Savut mastojen ympärillä. Vehmasmäen nuorisoseura ry.

Rieki, Helena 2005: Kuopion kaupungin rakennushistoria. Kuopion historia 6.

Etelä-kuopion kylät ry. <http://www.etelakuopio.fi/>

Suomen Tammi. oppimateriaalit. puukausi. <http://www.nba.fi/puukausi/tekijat.htm>

Pohjois-Savon ympäristökeskus 2002. Kylillä ja kyläpoluilla.
<http://www.ymparisto.fi/psavo/kylilla/muistitieto.htm>



Vehmasmäen kylää.
Sanna Koponen 1985/Kuopion kulttuurihistoriallinen museo

KOULUN NIMI	TÄYTTÄJÄ
PÄIVÄYS	RAKENNUSKOHTEEN INVENTOINTI
LÄÄNI KUNTA KAUPUNGINOSA	INVENTOINNIN KOHDE, OSOITE PÄIVÄYS
JULKISIVUMUODOT	KATTOMUODOT
IKKUNA – JA OVIJAKO	YKSITYISKOHTIA
RAKENNUSOSIEN MATERIAALIT	VÄRIT
SOKKELI SEINÄT KORISTEOSAT IKKUNAT OVET VESIKATTO	
PIHA-ALUE JA YMPÄRISTÖ	