



Kuopion kulttuuripalvelukeskus

Kuopion Kulttuuripolku
YMPÄRISTÖPOLKU

VEHKALAMPI-KURKIHARJUN KOULUN KULTTUURIYMPÄRISTÖPOLKU

Minna Halonen

Sisällys

1. OPETTAJALLE.....	3
Lisäarvo opetukselle	3
2. KURKIHARJUN JA VEHKALAMMIN KULTTUURIYMPÄRISTÖ	5
2.1 Historiaa ja kuvailua	7
Valtatien 17 tiehistoriaa Jännevirta–Vehkalampi välillä.....	9
Vehkalammintie ja erämaamaisema	10
Vehkalampi–Asuma–Niittylahti välillä	10
Vehmersalmentie ja maaseutumaisema Kortejoki–Kurkiharju välillä	11
Kortejoki – Vaajasalo kuvaus:	12
Sikoniemi kuvaus:	14
2.2 Sanasto ja hakusanoja.....	15
3. ASTU KULTTUURIPOLULLE	17
3.1 Valmistele ja käytä aisteja	17
4. AJAN KERROKSET	19
4.1 Taustoita	19
4.2 Tunnista muutokset.....	25
5. ARKKITEHTONINEN TILA.....	26
5.1 Lue ja tallenna ympäristöäsi	26
5.2 Tehtävä rakennustutkijana.....	30
6. MATERIAALIMAAILMA	31
6.1 Huomaa yksityiskohdat ja esteettisyys	31
7. TEE KOHDE TUTUKSI.....	32
7.1 Arvosta ympäristöäsi	32
7.2 Valmista kokonaiselämys	32
8. KIRJALLISUUS JA LÄHTEET	34
9. LIITE 1.....	35

Kuvat ja piirrokset Minna Halonen, ellei toisin mainita

1. Opettajalle

Ympäristöpolku-kokonaisuus voidaan sisällyttää 5. lk:n historian, maantiedon, äidinkielen, matematiikan ja kuvataiteen opetukseen. Kokonaisuuden tavoitteena on tarkastella omaa elinympäristöä itse havainnoiden, tutkien ja kokeillen kokonaisvaltaisesti eri lähtökohdista eri oppiaineissa.

Ympäristöpolku-materiaalia voidaan hyödyntää myös muilla luokka-asteilla sitä soveltaen ja muunnellen.

SISÄLTÖ:

- kotiseudun ja oman elinympäristön historia
- muistelujen, kirjoitusten, kuvien ja rakennetun ympäristön merkityksien tulkitseminen
- kulttuuriympäristö-käsitteeseen tutustuminen oman toiminnan kautta
- ympäristön muutosten huomioiminen
- tekstin tuottaminen, suullinen ilmaisu
- kuvataiteessa erilaisten materiaalien yhdistäminen, kierrätysmateriaalit
- karttojen tulkitseminen
- geometria, arviointi

LISÄARVO OPETUKSELLE

Lähiympäristö tarkoittaa sitä aluetta, jossa ihminen liikkuu ja elää päivittäin. Se muuttuu ihmiselle ajan myötä niin itsestään selväksi, ettei sen erityispiirteitä enää erota. Rakennettu ympäristö on pitkäikäistä ja se on näkyvä osa koko kulttuuriperintöä. Kulttuuriympäristössä näkyy ajallinen kerroksellisuus aikaan sidottuine arvoineen ja tuon ajallisen jatkumon ymmärtäminen auttaa meitä näkemään itsemme osana suurta kulttuuriperintöä.

Lähiympäristön tunteminen lisää turvallisuuden ja tuttuuden tunnetta sekä kasvattaa yhteenkuuluvuutta ihmisen ja ympäristön välillä. Yhteenkuuluvuus lisää vastuullisuutta ja halua huolehtia yhteisestä ympäristöstä. Kotiseutu näyttäytyy arvokkaana ja tärkeänä paikkana ja asiana ihmisen elämässä.

Ympäristöpolun havainnointi- ja tutkimistehtävillä pyritään lisäämään oppilaiden kykyä nähdä ja katsoa omaa lähiympäristöään ja sen erityispiirteitä sekä hahmottaa ympäristön ajallinen kerroksellisuus. *”Täällä on asunut ihmisiä myös ennen minua.”* Tavoitteena on kasvattaa oppilaiden arvostusta lähiympäristöään kohtaan ja tukea vuorovaikutussuhteen syntymistä oppilaan ja ympäristön välille.

1. Opettajalle

TEHTÄVÄT

Opettaja voi valikoida tehtävistä omalle luokalleen sopivimmat ja yhdistellä niitä myös muuhun opetukseen. Oppilaita kannustetaan omaan havainnointiin, pohdiskeluun, tutkimiseen ja kriittiseen ajatteluun. Oikeaa tai väärää ajatusta, vastausta tai tuotosta ei ole!

Kulttuuriympäristön käsittely kannattaa aloittaa virittäytymistehtävien avulla, jotka johdattelevat oppilaat aihealueeseen. Niissä tarkastellaan kulttuuriympäristöä aistien ja tunteiden avulla. Virittäytymistehtävät herkistävät ja motivoivat sekä oppilaat että opettajan uuteen asiaan. Niiden tavoitteena on antaa käsiteltävästä aiheesta omakohtainen tunnekokemus ja elämys ja tukea tiedon omaksumista. Aisti- ja tunnetehtävät helpottavat ympäristön arviointia, jäsentämistä ja niiden avulla voidaan kokea tuttu ympäristö uudella tavalla.

Draamaleikki on myös eräänlainen virittäytymistehtävä kulttuuriympäristöaiheeseen, mutta metodia voidaan käyttää myös syventämään aikaisemmin opittua tietoa. Draaman avulla voidaan tuoda esille tunnepitoisia asioita ja käsitellä vaikeampia merkityksiä ja ajatuksia.

Rakentelu- ja suunnittelutehtävät sekä karttatehtävät kehittävät ja tukevat oppilaan avaruudellista hahmottamista. Hahmottaminen myös auttaa oivaltamaan ympäristön ja ihmisen mittasuhteita. Rakennuksen tutkiminen auttaa kiinnittämään huomiota rakennettuun ympäristöön yleisesti ja tulkitsemaan siihen liittyviä merkityksiä.

Tehtävät, jotka liittyvät olemassa olevien asioiden arvioimiseen, kritiikkiin ja uusien ehdotusten suunnitteluun kehittävät oppilaan kykyä vaikuttaa omaan ympäristöönsä. Oppilaalla on mahdollisuus arvioida ja arvottaa ympäristöään ja näin jättää oma jalanjälkensä kulttuuriympäristöön seuraavien sukupolvien arvioitavaksi.

Elämyksellistä polkua omaan kulttuuriympäristöön!

2. Kurkiharjun ja Vehkalammin kulttuuriympäristö

Kyläkoulujen yhteinen kulttuuripolku ja -kiertoajelu kohteineen voi alkaa Vehkalammin tai Kurkiharjun koululta. Polulla kuljetaan valtatieä ja pienempiä teitä sekä Vehkalammin että Kurkiharjun kouluympäristöissä. Kiertosuunnasta riippuen kohteita voivat olla: Jännevirran siltaympäristö, Suotaipaleen vanha kivisilta ja vanhan maantien linjaus; Vehkalammin koulu; Suuri-Pettäisen retkeilymaasto ja laavu; Niittylahden retkeily- ja luontokohteet; Sikoniemen tehtaan ympäristö; Vaajasalon Ylähovi; Kurkiharjun koulu ja Roinilan tila.

Jännevirran silta ja virran ylitys on maaseutualueen koululaisille tuttu monilta kaupunkimatkoilta ja kyläreissuilta. Matkalla kannattaa tarkastella maisemaa: moderni leveä valtatie linjaus Joensuun tiellä; kapea kylätie Vehkalammilta Asumaan ja Niittylahteen; Raiskion tila ja -maaseutumaisema; kumpuileva maasto – mäet ja harjut; Asuman kylän vanha asutus (torpat) tien laidalla; Niittylahden metsät ja rantamaisema, Vehmersalmentie sekä Korttesalmen lossi. Kotkatniemen muinaisrauniolle voi tehdä hauskan kevätretken eväiden ja kartan kanssa. Keväällä maaston muodot kivineen erottuvat helpommin, kun puissa tai pensaissa ei ole vielä lehtiä. Kevään kirkas valo paljastaa myös paljon yksityiskohtia. Muinaisretkellä voi pohtia, miten tuhansia vuosia sitten ensimmäiset asukkaat löysivät asumaa Kurkiharjulle tai myöhemmin Vehkalammille ja Asuman syvään korpeen?

Kun tarkastelee karttaa ja ympäristöä kulttuuripolulla huomaa, että Vehkalammin kouluympäristössä toimitaan valtatie läheisyydessä. Koulu ja maaseutumaisema sopeutuvat liikennejärjestelyihin. Koulun lähellä on laajoja peltoaukeita, jotka ympäröivät tiloja ja rajautuvat valtatiehen.

Kurkiharjulla sen sijaan koulu sijoittuu vesistön ja maaseutumaiseman rauhaan, sivulle pääteistä. Koululle kuljetaan kapeaa kylätietä, jonka varrella on vanhoja maatiloja: Rantala, Yrjölä, Lassila ja Roinila. Tilojen pellot avautuvat etelään Riihi- tai Verkatalahteen melko kapealla kannaksella. (Katso kuvat viereisellä sivulla)



2. Kurkiharjun ja Vehkalammin kulttuuriympäristö

Kurkiharjulla on Kallaveden pitkien lahtien mikroilmasto luonut hyvät viljelyolosuhteet ranta-alueille. Vehkalampi on myös hyvää viljelyaluetta, ja sen metsämaat ovat lehtomaisia. Vehkalammin, Asuman ja Niittylahden välillä on korkeita seläniteitä, mäkiä ja laajoja kylien metsämaita. Metsiä kaskettiin, siellä metsästettiin riistaa ja myöhemmin kaadettiin puutavaraa sahoille sekä tilojen tarvepuuksi. Kotkat- ja Jännevedellä kyläläiset ovat perinteisesti kalastaneet ruokakalansa lahdista ja saarien kupeelta.

Kurkiharjulla on säilynyt hyvin sille ominaista asutusta järvien rannoilla lahdissa ja niemissä. Kylämaisemassa voi tarkastella maaseudun perinnerakennuksia, huviloita, entisen teollisuusyhteisön tai toimivan sairaalamiljöön rakennuksia. Vehkalammin viljelysmaiseudessa on säilynyt maaseudun perinnerakennuksia, -tilamiljöötä ja jälleenrakennuskauden asutustiloja pientaloineen. Uudempi täydennysrakentaminen niin Vehkalammilla kuin Kurkiharjulla keskittyy hyvien kulkuyhteyksien ja teiden läheisyyteen tai ranta-alueille. Molemmissa kylissä koulut ovat asukkaiden ja lasten arjen keskipisteessä myös tärkeitä vapaa-ajan-, harrastus- ja kokoontumispaikkoja. Näin kyläkoulut tukevat parhaalla tavalla maaseudun kulttuuriympäristön hoitoa.

2. Kurkiharjun ja Vehkalammin kulttuuriympäristö

2.1 HISTORIAA JA KUVAILUA

Suur-Kallavesi alkoi muodostua n. 5000 vuotta sitten muinaisen Suursaimaan vedenpinnan laskettua. Jääkauden jälkeen jatkunut maan kohoaminen muutti ensin vesistöjä, vesien lasku-uomia ja järvi-altaiden korkeutta. Nykyisen Pohjois-Savon alueelle ensimmäiset ihmiset saapuivat esihistoriallisella ajalla. Kuopion alueella ja Kallaveden rannoilla tiedetään olleen vuoden pyyntikiertoon liittyvää tilapäistä asutusta n. 3000 eaa. Nämä ihmiset olivat alkuväestöä, eli pyyntikulttuurin mukaan eläviä saamelaisia. Metsästys ja kalastus olivat tuolloin ihmisten tärkein elinkeino. Hyvät kalavedet, kuten Kallaveden suojaosat lahdet ja antoisa riistamaa houkuttivat ihmisiä rakentamaan varhaisimmat asumukset: kodat, maa- ja savusaunat eräsijoille.

Suur-Kallavesi oli ankara elinympäristö muinaisille ihmisille. Asujaimet rakennettiin kalojen kutu- ja vaelluspaikkojen, riistan vaellusreittien ja suojaisten vesireittien varteen. Tällaisia paikkoja oli Kurkiharjun ja Vaajasalon (Toivalan) seudulla lahdissa, niemekkeissä, virtojen ja kannaksien kupeessa. Rannan tuntumassa oleva hiekkainen rinne, joka avautui etelään, oli kuiva ja sopiva asujaimen paikka. Muinaiset lapinrauniot Kotkatveden alueella ovat jälkiä ensimmäisten asukkaiden kulkureiteistä ja eräsijoista. Lapinrauniot ovat arkeologien kielellä varhaismetallikauden jäännöksiä, mutta muinaisille alkuasukkaille ne olivat pyhiä paikkoja. Lapinraunioita on löydetty Kotkatvedeltä: Kuusikon, Lahdenniemen ja Kirkkonimen (Toivalan kylä) ranta-alueilta.

Rautakauden aikaisia asumisen jälkiä ei ole Pohjois-Savosta vielä löydetty. Tämä johtuu osin siitä, että varhaiskeskiaikainen asutus Savossa keskittyi ”Savilahteen” (Savolahti) nykyisen Mikkelin ja Juvan seudulle. Kuopion Haminalahdesta löydettiin kuitenkin 1800-luvun lopulla rautakautisia (800–1100 jaa) koruja. Korulöytö viittaa siihen, että Haminalahdessa oli rautakaudella jo pysyvämpi eräasema, satama eli hamina, ja kauppapaikka.

Pohjois-Savon metsissä liikkui lappalaisten jälkeen eri heimojen eränkävijöitä: keskiajan alussa Hämeestä, sen jälkeen Muinaisesta Karjalasta ja Etelä-Savosta. Eräkaudella metsälle tai kalaan lähettäessä mukaan otettiin vain välttämätön: kirves, tuluskivet, pata, jousi nuolineen, keihäs ja kenties pyyntiverkko tai kalakoukku. Ruoka pyydystettiin tuoreena matkalta. Veneet kehittyivät kevyiksi ja sulaviksi soutaa, laskea kosket, virrat ja kapeikot sekä vetää taipaleiden yli – taivaltaa. Vanhoja eräteitä seuraten asutus laajeni keskiajalla siten, että ensimmäisenä asutettiin Etelä-Kallaveden rannat (Ritoniemi, Sotkanniemi, Kuopionniemi), Haminalahti, Hiltulanlahden vedenpoukamat ja sitten Toivalan ja Jännevirran tienoot.

Kotkatveden alueelta asujaimet siirtyivät 1500-luvulla myös kauemmaksi metsämaille. Metsäisiä mäki-alueita alettiin kasketa ja viljellä yleisemmin 1500-luvulla. Kaskenpoltoon siirtyminen asutti pikkuhiljaa takamaat. Paikoilleen asettuneet erämiehet rakensivat seudulle ”uudistalot”, eli savupirtit. Karjana olivat aluksi lampaat, jotka löysivät ruokansa metsämaita. Nautakarjan kasvattaminen vaati heinärehua. Aluksi leikattiin heinää suo-, ranta-, ja metsäniityiltä. Perheet aloittivat peltoviljelyn ja karjankasvatuksen pääosin vasta 1700-luvulla.

Asuinpaikat Kallaveden itärannalla saivat kyläluonteensa pääosin 1600-luvun lopulla. Talot numeroitiin kylien mukaan, jotta niitä voitiin tunnistaa ja verottaa. Tilojen ympäristöön, metsiin ja erämaiden reunamille, syntyi joitain kantataloille kuuluvia torppia. Kurkiharjuun ja Niittylahteen perustettiin kaskiviljelyyn ja maatalouteen keskittyneitä kantataloja ja torppia. Vehkalammin, Ryönän ja Riistaveden seudulla oli runsaammin kantataloja, jotka keskittyivät maatalouteen ja peltoviljelyyn. Vehmas lehtoseutu oli otollista viljelylle. Myöhemmin 1800-luvun lopulla Vehkalammin ja Riistaveden seudulla kasvatettiin runsaasti karjaa ja tuotettiin maitoa.

2. Kurkiharjun ja Vehkalammin kulttuuriympäristö

Kallavesi tarjosi seudun teollisuuden ja maatalouden tuotteille sekä asukkaille hyvän kuljetusväylän Kuopioon, eteläiselle Saimaalle ja aina Venäjälle Pietariin asti. 1800-luvulla perustettiin useita laivavarustamoita höyrylaivaliikenteen avaamiseksi. 1900-luvun alkupuoli oli höyrylaivojen ja huviloiden kulta-aikaa. Kuopion herrasväki rakensi rannoille ja saariin sekä näköalapaikoille koristeellisia hirsihuviloita. Huvilaelämä toi kesäisin kylille mukanaan uusia asukkaita, vieraita ja harrastuksia. Joskus vieraat tulivat kaukaa ja olivat kuuluisia henkilöitä. Matkailijat asuivat alueen suurissa maataloissa vuokralla ja viettivät vapaa-aikansa retkeillen sekä erilaisissa harrastuksissa. Mahtitalot ja tunnetut huvilat kelpasivat lomanviettopaikoiksi ennen kesämökkien aikakautta. Maatilamatkailu ei ole siis uusi keksintö. Ylähovilla ja Roi-nilassa vierailivat tunnetut Kuopiolaiset merkkihenkilöt mm. kirjailija Minna Canth.

Vaajasalon sairaala on aloittanut toimintansa 1900-luvun alussa kylän kantataloissa ja huviloissa, jotka saatiin lahjoituksena sairaalakäyttöön. Myöhemmin sairaala-alueelle on suunniteltu erityiskäyttöön ja -hoitoihin sopivia rakennuksia. Vaajasalon takana Sikoniemessä aloitti 1900-luvun alussa saha ja tiilitehdas. Tehdas- ja sairaalayhteisö muodostivat pienen kylän – kylän sisälle. Niiden toiminnot ja yhteisöllisyys poikkesivat tavallisesta kyläelämästä. Työväelle rakennettiin sairaalan tai tehtaan läheisyyteen vaatimattomat, mutta asianmukaiset asuinrakennukset. Tehtaanjohtajat ja lääkärit asuivat ylellisemmin esim. alueen huviloissa. Yhteisöt olivat omavaraisia energian ja vesivarojen suhteen. Sairaalan yhteydessä oli maatala-tuotantoa ja -viljelyä, tai tuotteita hankittiin läheisiltä tiloilta.

Alueen päätiestö muodostui 1900-luvun alkupuolella ns. perinteisistä talvi- ja kesäteistä, jotka kulkivat maastonmuotoja seurailleen ja isompien talojen kautta. Kuopiosta avattiin talvel-la jäätie Vaajasaloon ja Niittylahteen. Rikkonaisen ranta-alueen saariin ja niemekkeisiin kuljettiin kesäisin soutuveneillä, losseilla ja laivoilla. Jännevirralla oli ollut kapulalossi jo 1700-luvun lopulla. Moottorilossi otettiin käyttöön 1900-luvun alkupuolella. Lossiympäristö rakennuksineen ja asukkaineen muodosti oman pienen yhteisön erityistoimintoineen. Jän-

nevirran Lossin palveluita pidettiin tärkeinä ja lossari oli paikkakunnalla tunnettu henkilö. Virralla säilynyt lossivahdin talo rakennettiin vuonna 1938 arvokkaan näköiseksi. Maanteitse Kuopiosta Joensuuhun kuljettiin 1800-luvun puolivälissä Varkauden kautta. Käräytie Kuopion, Riistaveden ja Tuusniemen välillä valmistui 1860-luvulla. Tiepohjana oli vanha polku-tie Kuopiosta Karjalaan. Tietä kuljettiin jalan ja hevosella. 1900-luvun vaihteessa valmistui Suotaipaleen kivisilta helpottamaan matkaamista. 1930-luvulla uusi kulkuväline linja-auto aloitti ajonsa Kuopiosta Vehmersalmelle.. Kesäisin Kuopion ja maakunnan kyliin matkattiin edelleen veneellä ja laivoilla. Höyrylaivojen käyttö loppui toisen maailmansodan jälkeen ja autoliikenne yleistyi 1950-luvulta alkaen. Jännevirran silta rakennettiin 1950-luvun vaihteessa.

Kylien sivistystoimesta vastasi alkujaan kirkko, joka järjesti lukkari- ja kiertokouluja taloissa. 1800-luvun lopulla kehittyi Suomessa kansakoululaitos. Koulun rakentaminen oli merkittävä edistysaskel kylälle ja jokainen kylä olisi halunnut omansa. Vehkalammin lapset kävivät kou-lua aluksi Kuopion maalaiskunnan kouluissa Kurkiharjulla ja Ryönällä. Toisen maailmanso-dan jälkeen seudulle asutettiin karjalan siirtolaisia ja kylän lapsimäärän kasvaessa tarvittiin uusi koulurakennus. Vehkalammin koulu valmistui vuonna 1950. Vehkalammin koulu on ollut lähiseudun ns. suurten ikäluokkien opinahjo. Opetus koululla lakkautettiin jo välillä ja aloitettiin uudestaan 1970-luvulla.

Kurkiharjun koulu on Vehkalammin koulua vanhempi. Kurkiharjun kansakoulu rakennettiin vuonna 1906. Koulu rakennettiin talkoilla ja talojen isännät lahjottivat hirsii sen rakennus-puiksi. 1930-luvulla kouluun tehtiin vielä lisärakennus. 1900-luvun vaihteessa aloittivat kylillä toimintansa myös erilaiset kansansivistystyötä tekevät seurakuntat, yhdistykset, työväen- ja kan-sanliikkeet, kuten nuorisoseura. Koulu, seurantalo ja kauppa olivat kylän tärkeimmät julkiset rakennukset. Opettaja, pappi, kauppias ja sahan- tai tehtaanjohtaja, käsityöläisiä unohtamatta, olivat tärkeitä sekä kunnioitettuja henkilöitä.

2. Kurkibarjun ja Vehkalammin kulttuuriympäristö

VALTATIEN 17 TIEHISTORIAA JÄNNEVIRTA–VEHKALAMPI VÄLILLÄ



Jännevirran sillalla valtatie kapenee ja tuntuu ahtaalta nykyiselle autoliikenteelle. 1950-luvun vaihteessa rakennetun teräspalkki ja -kaarisillan rakenne näkyy hyvin rannalta.



Vanha 1900-luvun alun maantie Kuopiosta Riistavedelle ja Joensuuhun näyttää nyt melkein polulta Valtatien rinnalla. Suotaipaleen sillalla vanha tie on heinittynyt ja ympäristö on pusikoitunut.



Uusi valtatie 17 Kuopiosta Joensuuhun on leveä ja nopea. Vanhaa maantietä ja sen linjausta on vaikea hahmottaa.

2. Kurkibarjun ja Vehkalammin kulttuuriympäristö

VEHKALAMMINTIE JA ERÄMAAMAISEMA VEHKALAMPI-ASUMA-NIITTYLAHTI VÄLILLÄ



Raiskion vanha tilamiljöö on mäkialueella. Pellot ympäröivät rakennuksia ja reunustavat kylätietä.



Vehkalammin tieltä avautuvat kaukonäkymät ympäristön kumpuilevaan metsämaisemaan. Kylätie on säilynyt kapeana ja sorapintaisena



Suuri-Pettäisen ja Niittylahden suojelualueella on erämaatunnelmaa ja laavuja. Läheiset kalliot ja puusto muodostavat monimuotoista luonnontilaa: kalliojyrkänteitä, suoja, notkelmia ja aukeita.



Niittylahden ulkoilu- ja suojelualueen opastaululla tervehtii vierailijoita ritari ”Ukko Loden” petäjän tarina. Kilpikaarnaisesta ikimännystä on paikalla vain lahoava latvus

2. Kurkiharjun ja Vehkalammin kulttuuriympäristö

VEHMERSALMENTIE JA MAASEUTUMAISEMA KORTEJOKI-KURKIHARJU VÄLILLÄ



Kortesalmen lautta kuljettaa autot kapean salmen yli Vaajasaloon avoimien vesien aikaan.



Tie Sikoniemeen alkaa Vehmersalmentieltä. Jos katsot tarkkaan risteyksessä olevan rakennuksen kivijalkaa, huomaat, mikä tehdas on ennen ollut Sikoniemessä.



Rantalan tilapaikka on Riihilahden rannalla. Tila peltoineen avautuu etelään. Tilan kautta kulkee tie Kurkiharjun koululle. Koulutien varrella on nähtävissä maatalon vanhoja piharakennuksia ja navetta.



Kotkatniemeen vievällä tiellä on säilynyt Roinilan tilaa reunustava vanha puurivi. Tila oli aikoinaan mantaalin kokoinen kantatalo. Tilalla on säilynyt perinteisiä piharakennuksia.

2. Kurkibarjun ja Vehkalammin kulttuuriympäristö

KORTEJOKI – VAAJASALO KUVAAUS:

Järvimaisema lähialueineen, jossa keskeisen osan muodostavat mantereen puolella Kortejoella, viljelysmaiseman keskellä, sijaitsevat nykyiset sairaala Neuronin rakennukset sekä Vaajasalon saarella olevat entisen Vaajasalon parantolan sairaala- ja asuinrakennukset sekä Alahovi ympäristöineen. Lisäksi Kortejoella sairaalan viereisessä niemessä on vanhoja huviloita.

Piispa Gustaf Johansson rakennutti Toivola-nimisen huvilan, nykyisin tunnettu nimellä Ylähovi (A), vuonna 1890. Hirsirakenteisessa, tornillisessa Ylähovissa aloitti toimintansa kaatumatautisten naisten parantola vuonna 1900. Myöhemmin rakennus on toiminut parantolan henkilökunnan asuinrakennuksena ja vuosina 1973–1992 päiväkotina. Ylähovi on nykyisin asuinkäytössä Neuronin henkilökunnalla. Ylähovin pihapiirissä on useita vanhoja ulkorakennuksia ja päärakennusta ympäröi vanha puutarha. Pihapiirissä on vuonna 1912 tehty vesitorni (B). Puisen vesitornin seinälaatussa on teksti: ”Tähän rakennukseen oli sijoitettu Vaajasalon v. 1912 rakennetun ensimmäisen vesilaitoksen vesisäiliö. Kun vesilaitos v. 1956 uusittiin, jäi tämä vanha vesitorni kertomaan jälkipolville siitä työstä, jota tämän hoitolaitoksen hyväksi on aikojen kuluessa tehty.”

Ylähoviin johtavan tien varressa ja päässä sijaitsevat tyhjillään olevat sairaalarakennukset metsittyvässä pihapiirissä. Rakennukset ovat Suomen aivotutkimus- ja kuntoutussäätiön omistuksessa. Entinen *Saloharjun parantola* suljettiin vuonna 1989. Se on kolmikerroksinen kivitalo vuodelta 1936, jonka on suunnitellut arkkitehti Erkki Pakkala. Rakennus toimi 1930-luvulta lähtien tyttöjen parantolana. Entinen *Kukkaismäen parantola* (c) on ollut tyhjillään vuodesta 2001 lähtien, jolloin turvapaikanhakijoiden vastaanottokeskus lopetti siinä toimintansa. Parantolakäytöstä rakennus oli jäänyt jo kymmenen vuotta aiemmin. Rakennus on rapattu kivitalo vuodelta 1951, jonka on suunnitellut arkkitehti Erkki Pakkala.



A.



B.

2. Kurkibarjun ja Vehkalammin kulttuuriympäristö



C.



D.

Vuonna 1900 kaatumatautisten parantolana aloittanut Vaajasalon sairaala keskittyy edelleen vaikean epilepsian diagnostiikkaan ja hoitoon. Toiminta on siirretty Vaajasalon saaresta ja Kotkatniemen Roinilan tilalta kokonaan Kortejoen alueelle. 1930- ja 1950-luvun sairaalarakennusten lisäksi sairaalamiljöössä ovat hallintorakennus (vuodelta 1961), vuodeosastorakennus (1963), terapiatalo (1985), laboratoriorakennus (1988) ja vuodeosastorakennus (1991). *Vaajasalon sairaalan päärakennus* (c) on tehty vuonna 1936 kaatumatautisten miesparantolaksi. Rakennuksen suunnitteli arkkitehti Erkki Pakkala ja hänen suunnitelmillaan tehtiin muutoksia vuonna 1951. Vuonna 1962 päärakennusta laajennettiin.

Neuronin sairaala-alueen vieressä sijaitsee huvilaniemi. *Kortejoen huvilat* (E-G) liittyvät Kuopion lääninkamreeri C. A. Malmbergiin ja hänen jälkeläisiinsä. Niemessä sijaitsevat huvilat ovat edelleen Malmbergin suvun omistuksessa. C. A. Malmberg osti vuonna 1866 niemen huvilatontiksi maanviljelijä Paavo Pitkäseltä. Malmberg siirretti Puijonsarvessa vuokramaalla sijainneen pienen hirsihuvilansa vuonna 1868 Kortejoelle. Kesähuvilassa viettivät nuoruuttaan myös Malmbergin pojat: kenraaliluutnantti Lauri Malmberg ja luonnontieteilijä A. J. Mela. Huvilassa kävivät vierailulla mm. J. V. Snellman ja presidentti Svinhufvud. Jatkuvia vierailuja varten vanhan huvilan viereen rakennettiin uusi ja suurempi huvilarakennus, joka on myös suvun omistuksessa. Alkuperäinen iso huvilatont-



E.



F.



G.

ti on jaettu vuonna 1930 perinnönjaossa kolmeen noin hehtaarin kokoiseen palstaan. Kahden vanhan, 1800-luvun lopulla rakennetun huvilan lisäksi yhdellä tontilla on 1960-luvulla rakennettu huvila rantasaunoineen.

Kohdealueen ulkopuolella, Kotkatniemessä sijaitsevaan Roinilan tilaan liittyy ennen sairaalahistoriaa kirjailija Minna Canthin elämänvaiheita ja hänen kirjoittamansa näytelmä Roinilan talossa.

2. Kurkibarjun ja Vehkalammin kulttuuriympäristö

SIKONIEMI KUVAUS:



A.

Sikoniemen sahan perusti Oskar Flink vuonna 1907 ja hän myös rakennutti myöhemmin alueelle tiilitehtaan. Sikoniemen saha ja tiilitehdas siirtyivät vuonna 1926 Kuopion Puu- ja Tiili Osakeyhtiön omistukseen. Kallaveden itäpuolella sijainneessa tiilitehtaassa tuotettiin tehtaan toiminnan loppuaikoina 1,6 miljoonaa tiiltä vuosittain, ja sen palveluksessa oli kesäisin runsaat 40 työntekijää. Tehtaalle rakennettiin oma sähkölaitos, josta myytiin sähköä myös Vaajasalon ja Kortejoen parantoloille. Tehdastoimintaa jatkoi 1940-luvun alussa Oy Wiik & Höglund Ab, jolloin siellä toimi myös vuonna 1940 toimintansa aloittanut parkettitehdas. Tehdastoiminta päättyi vuonna 1962, jonka jälkeen rakennukset on purettu. Sikoniemen sahasta ja tiilitehtaasta ovat enää muistuttamassa tiilitehtaan piippu ja entinen sahan ja tiilitehtaan rakennus, jossa on toiminut parkettitehdas. Sikoniemen sahan ja tiilitehtaan ympärille syntyi tehdastaajama 1910- ja 1920-luvuilla. Sikoniemen yhteisö hävisi 1960-luvulla tehtaiden lopetettua toimintansa ja mm. asuntorakennuksia purettiin 13. Ympäristössä on jäljellä muutamia työntekijöiden asuinrakennuksia sekä tiilitehtaan johtajan huvila.

Sikoniemen sahan ja tiilitehtaan rakennuksista säästynyt *punatiilinen piippu* (A) on ollut kolmi-kerroksisen tiilitehdasrakennuksen sisässä. Piippu on rakennettu joko 1910- tai 1920-luvulla.

Tiilipiipun lisäksi alueella on säilynyt entinen, punatiilinen *parkettitehdasrakennus*, joka on rakennettu vuonna 1920. Piippu on nykyisellään kaukomaiseman maamerkki, muutoin tehdasalue peittyy rehevään metsikköön.

KUVAT:

Tarja Martikainen, Kuopion tekninen virasto / kaavoitusosasto /
Lentokuva Vallas OY /Hannu Vallas, Pilvi Vanamo, Irja Huttunen

2. Kurkibarjun ja Vehkalammin kulttuuriympäristö

2.2 SANASTO JA HAKUSANOJA

Arkkitehtuuri, rakennustaide

tilan, muotojen, värien, materiaalien ja massan taidetta, käytännössä jokin rakentamisesta syntynyt rakennus, joka edustaa tiettyä tyyliä tai rakennusperinnettä, sitä voi tutkia, aistia ja kokea.

Arvokas/merkittävä kulttuurihistoriallinen kohde

kulttuuriympäristössä tutkittu (inventoitu), suojeltu ja hoidettu kohde, joka on luokiteltu valtakunnallisesti, maakunnallisesti tai paikallisesti arvokkaaksi. Kohteen tyypillisyyttä, ikää, harvinaisuutta, kerroksisuutta, kertovuutta ja omaleimaisuutta arvostetaan.

Aumakatto

katon malli, jossa myös katon päädyissä on viettävät lapheet

Eräsija

eräkaudella kylien ja talojen usein kaukaiset erämaat olivat eränkäynnin reviiriä; reviirin merkkeinä olivat tilapäisasumukset ”eräsijat” esim. maasaunat ja kodat; eräsijan reviirillä oli lisäksi rajakiviä, pilkkoja puissa, pyyntikuoppia ja muita ansoja omistuksen merkkeinä.

Esihistoria

Suomessa 8400 eaa.–1300 jaa. on aika, jolta ei ole kirjallista lähdemateriaalia: kivi-, pronssi- ja rautakausi.

Historiallinen aika ja uusi aika

aika, jolta Suomessa on kirjallista lähdemateriaalia; keskiaika 1200 - 1520 -luvulla; Uuden ajan murros renessanssi, uskonpuhdistuksen ja valistuksen aika; Ranskan vallankumouksen ja vapauden aatteen vaikutukset 1700-luvun lopulla.

Kaski ja kaskiviljely

ennen peltoviljelyä vallalla ollut maanviljelytekniikka, jota käytettiin metsäisillä alueilla; kaskettaessa metsämaan puut hakataan ja poltetaan jolloin puuston luovuttama tuhka lannoittaa maaperää ja maaperän ravinteet muuttuvat viljelyyn sopiviksi; Pohjois-Savossa on kaskettu vielä paikoin 1900-luvun alussa.

Historiallinen kerroksisuus

Alueen tai kohteen ominaispiirteet, eri aikakausien rakenteita, materiaaleja, tyylipiirteitä jotka ilmentävät rakentamisen ja käytön historiaa (jatkuvuutta); arvoperuste, jolla osoitetaan kohteen omaavan useita historiallisia kerroksia – ihmisen jättämiä jälkiä, joita voidaan tutkia sekä tallentaa.

Kulttuuriperintö

ympäristöstä löytyvät inhimillisen toiminnan jäljet, sisältää tietoa ihmisten elämästä ja toimista sekä taitojen kehityksestä. Perintö voi olla käsitteellistä, kuten uskomus, arvo tai toimintatapa.

2. Kurkibarjun ja Vehkalammin kulttuuriympäristö

Kulttuuriympäristö

ihmisen muokkaama ympäristö, muinaisjäännökset, rakennukset, tiet, puistot ja maatalousmaisema (viljely ja perinnemaisema).

Kulttuurihistoriallinen inventointi

on järjestelmällistä tiedon hankintaa ja tallentamista: maisemasta, rakennetusta ympäristöstä, muinaisjäännöksistä ja biologisesta kulttuuriperinnöstä. Hyvin tehty inventointi tiivistää tarkastellun kohteen kulttuurihistorialliset ominaispiirteet ja merkityksen sekä antaa tietoa ympäristön hoidosta ja suojelusta paikallisille asukkaille.

Muinaisesine

yli 100 vuotta vanha esine, jonka omistajaa ei tunneta ja joka on yhteistä kulttuuriomaisuutta, löytöpaikka tulee ilmoittaa maakuntamuseoon tai Museovirastoon.

Muinaisjäännös

ympäristössä säilyneitä ihmistoiminnan jälkiä 10 000 vuoden ajalta; asuinpaikkoja, tulisi-joja, hautoja ja kalmistoja, uhri- ja rituaalipaikkoja, kalliomaalauksia, linnoitusrakenteita, pako- ja turvapaikkoja.

Rakennettu ympäristö ja rakennusperintö

rakennukset, rakennelmat, pihapiirit, puistot, kadut, sillat, tiet, kanavat ja ihmisen rakentamat merkit ympäristössä eri aikakausilta.

Rakennustutkija

museon palveluksessa työskentelevä rakennusperintöasioiden asiantuntija, jonka tehtäviin kuuluu mm. ympäristössä tehtävän rakennustutkimuksen järjestäminen.

Rakennushistoria

historia rakennuksissa on ihmisten asumisen ja elämisen jälkiä, aikaa, perinteitä, kertomuksia, tietoa ja tunnelmia, jäljet näkyvät mm. materiaaleissa, muodoissa ja rakenteissa.

Torppa

tarkoittaa alkuaan metsämaalle perustettua uudisasutusta ja myöhemmin maanviljelyä varten vuokralle annettua maatilan aluetta. Vuokran torpparit maksoivat päivittäin eli taksvärkinä vuokraisännälle.

3. Astu kulttuuripolulle

Tutustumistehtäviin polulla kuuluvat: karttaesitykset, historiatiedot, kokemukset ja elämykset lähiympäristössä. Elämykset tallentuvat aistien välityksellä. Tutkittavien kohteiden avulla on tavoite ymmärtää ympäristökokonaisuuden monimuotoisuus, arvot ja kerroksisuus. Yhden osatekijän muutos ympäristössä vaikuttaa aina kokonaisuuteen. Voitte pohtia, miten maisemaan tai pihapiiriin vaikuttavat esim. lähikaupan sulkeminen tai vanhojen puistopuiden kaataminen.

3.1 VALMISTELE JA KÄYTÄ AISTEJA

1. *Miltä ympäristössä tuntuu, näkyy ja kuuluu?* Käykää aistiretkellä koulun pihapiirissä. Käytäkö eri aisteja vuoronperään.
 - Etsi koululta ja sen lähiympäristöstä erilaisia ulko- ja sisätiloja sekä niiden tunnelmia. Piirrä tunnelmakartta koulun pihapiiristä rakennuksineen. Merkitse, missä on kiivasta, rauhallista, hikistä, suojaista, ahdasta, pölyistä, pelottavaa, hauskaa ja iloista.
 - Retkellä polun eri kohteissa kerätkää ja tunnustelkaa luonnonmateriaaleja ja ihmisen jättämiä jälkiä.
 - Kerätkää näytempussiin havunneulasia, kiviä, kaarnaa, ruokoa, heiniä, siemeniä jne. Kirjoita löytöpaikka pussiin. Koulussa voit siirtää näytteet astioihin tai purkkeihin. Tee kaverille sokkotesti ja pyydä arvaamaan tunnustelemalla ja nuuhkimalla, mikä materiaali on kyseessä ja missä sitä esiintyi?
 - Etsi pelto-, järvi- ja tiemaiseman värit, tuoksut sekä äänet. Kuvaile, piirrä, maalaa ja valokuvaa ne. Ääniä voit kuvailla erilaisin soittimin: Millainen on vanhan rakennuksen tuoksu; mitä värejä on kylätiellä; millaisia tuoksuja tunnet rannalla; millaisia liikenteen ääniä kuulet?

2. Piirtäkää *kartta kulttuuripolusta*. Käytä apuna maastokarttaa tai netistä ”kansalaisen karttapaikkaa”, josta voit tulostaa sopivan polkukartan pohjan. Voit kuvitella lentäväsi lintuna Vehkalammen tai Kurkiharjun kulttuuripolun yllä. Tee ilmakehän lintuperspektiivistä ja rajaa alue. Arvioi rakennusten ja muiden maastoelementtien välisiä etäisyyksiä karttaasi.
 - Miltä kylän rakennukset, metsät, puukujat, tiet ja pellot näyttävät ilmasta?
 - Mieti, mitä kohteita valitset karttaan ja miksi haluat ne esille? Kohteet voivat olla erilaisia rakennuksia, rakennelmia, leikki- tai tapahtumapaikkoja (maja, kauppa, uimaranta tai luontopolku).
 - Millaisia kohteita haluaisit esitellä kauempaa tulleille vieraillesi ja ystäville? Merkitse mieluisat kohteet karttaan jollain sopivalla merkillä.

3. Astu kulttuuripolulle

3. Käytä aistimuistia ja mielikuvitusta. *Suunnitelkaa hauska opastaulu* aistiretken jälkeen Vehkalammin koulun ulkoseinään ja Kurkiharjun koulun tienristeykseen. Kerro turisteille kylän nykyisistä ja tulevaisuuden nähtävyyksistä. Liittäkää taulunne kyläsuunnitelmaan.
- Esitä, missä sijaitsevat kylän tärkeimmät, ihmeellisimmät, vanhimmat ja viihtyisimmät paikat. Missä on kylän keskus? Missä on sopivat maja- ja retkeilypaikat? Onko jossain tilaa koululaisten markkinoille tai seikkailupuistolle?
 - Kuvaile lyhyin tekstein tai iskulausein valitsemasi nähtävyydet opastauluun. Mieti, miten turisti tunnistaa paikat ja mistä ne löytyvät. Taulun voi toteuttaa lastu-, puukuitulevyille tai kankaalle: piirtäen, maalaamalla ja kollaasiteknikalla. Ulos toteutetussa on valittava tauluun säänkestävät maalit tai pinnoitus.
 - Kuvittele olevasi ulkomaalainen turisti. Valitse parin kanssa esitettäväksi paikallisen asukkaan ja turistin rooli. Miten käytät aisteja ja elehdit eri rooleissa, jos etsit lähintä kauppaa, uimarantaa, nähtävyyttä, retkipaikkaa, kulttuurinähtävyyksiä, näkymiä, oikeaa suuntaa tai reittiä?



Opastaulussa tulee olla iloiset värit ja selkeät kuvat



Opastaulussa tulee olla tietoa ja kartta

4. Ajan kerrokset

Ajan kuluessa ympäristömme muuttuu. Muutoksia aiheuttavat ihmiset ja luonnonolot. Ympäristössä, rakennuksissa ja rakennelmissa on historian jälkien kerroksia. Ne ovat kuin ”johtolankoja”, joita tutkimalla voidaan erottaa eri-ikäisiä materiaaleja, tyytlejä, tiloja, toimintoja, taitoja, perinteitä, käyttötapoja jne. Voitte pohtia, miten vanhaan puutaloon vaikuttaa sen korjaaminen uusien materiaalein? Kohteiden tutkiminen on yllättävää ja jännittävää salapoliisityötä.

4.1 TAUSTOITA

MAANTIEDON TEHTÄVÄ

1. Piirtäkää Kurkiharjun ja Vehkalammin seudun kulttuuriympäristön *maiseman profiili* maastonmuotojen mukaan. Käyttäkää voimapaperia tai kartonkia. Taustatiedon lähteinä voivat olla verkkosivut ja -kartat, oppitunnin aineisto ja historiakirjat (Kuopion historia VII).
 - Kuvatkaa piirustukseen *kulttuuriympäristön osatekijät*: mahdolliset arkeologiset muinaisjäännökset tai -löydöt, luonnon-, viljely- ja perinnemaisema sekä rakennettu ympäristö.
 - Kuvatkaa metsää, mäkiä, peltoja, rantaa, järviä, rakennuksia ja maiseman maamerkkejä. Arvioikaa korkeuseroja.

2. Päättele ja tutki, missä kulkivat Kurkiharjun ja Vehkalammin seudulla *entisaajan kesä- ja talvitiet*? Millaiseen maastoon ne tehtiin: metsään, mäkien yli, saarien kautta, kannakselle, järvelle, suolle tai jokia pitkin? Verratkaa vanhoja kulkuväyliä nykyajan tiestöön kartalla.

- Arvioi kuinka leveitä kulkuväyliä olivat: taival, polkutie, kärry- ja rekitie? Miten ja mitä ”neuvoja” käyttäen eri väylillä kuljettiin?
- Mihin avataan nykyiset jäätiet? Kuinka kauan ne ovat käytössä?



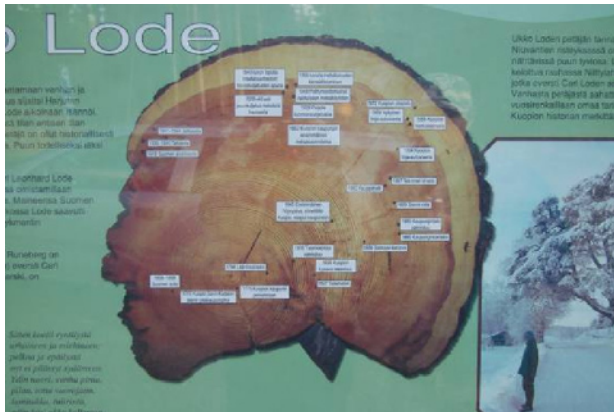
Turisti voi kesällä ihmetellä tiekylttiä: miksi Sikoniemeen johtava tie on ”Jäätie”?

3. Mistä kulttuuripolun varrelta löydät puukujanteita tai yksittäisiä vanhoja puita maamerkkeinä?
 - Mitä puulajeja löydät koulun pihapiiristä?
 - Mikä tarkoitus on näytävillä puukujanteilla, -riveillä ja yksittäispuilla: ohjata katsetta ja kulkua, somistaa ympäristöä, kertoa paikan ikä ja luonne tai päärakennuksen paikka?
 - Arvioi pihapiuiden koon perusteella koulun, kodin, vanhan huvilan tai kantatalon ikä.

4. Ajan kerrokset

BIOLOGIAN TEHTÄVÄ

1. Suomen sodan ritari Carl Leonhard Loden ”Ukko Loden” puu opettaa historiaa. Nimmikkopuu kasvoi Ukko Loden Harjulan tilan mailla Kuopiossa vuoteen 2005 asti. Puu oli n. 240 vuotta vanha ja tunnettu maamerkki.
 - Tutki vuosirenkaita ja tapahtumia. Sijoita 1700–1900-luvun Kurkiharjun ja Vehkalammin merkkitapahtumat vuosikasvaimien mukaan puukartalle.
 - Tutki puun vuosirenkaita. Mistä erottaa etelä- ja pohjoispuolen kasvun?
 - Onko tiheäsyinen mänty kasvanut tasaisesti?
 - Mittaa, kuinka monta cm mänty kasvoi etelään Lääninsairaalan ja Kuopion keskussairaalan valmistumisen välillä vuosina 1794–1958?
 - Miksi puun latvus on Niittylahdessa ja runko Kuopiossa Harjulan sairaalan kohdalla?



MATEMATIIKAN TEHTÄVÄ

2. Miten esitätte kulttuuripolun historian kerrokset? Muistakaa, että Kurkiharjun kylä sijaitsee muinaisen vesireitin, ranta-asutuksen ja kalavesien keskipisteessä. Vehkalampi taas on hyvien kulkuyhteyksien, riistamaiden ja maatilojen ääressä.
 - Piirtäkää ja värittäkää yhdessä ”kylän aikajana” tärkeimmistä historian ja rakennusten vaiheista rullapaperille (voimapaperia). Käyttäkää janalla kuvia ja kirjoittakaa lyhyt esittely. Ottakaa janalle mukaan: esihistorialliset elementit eli lapinrauniot, historiallinen aika ja kylän pysyvä asutus, vanhimmat kantatilat, 1800-luvun kylätie ja höyrylaivojen laiturit, talvitiet, 1900-luvun koulurakennukset, sairaala, tiilitehdas ja arjen historiaan liittyviä uudempia rakennuksia kuten oma koti (kysy vanhemmilta kodin rakennusvuosi).
 - Laskekaa aikajanalta, kuinka vanha on kylän asutus, jokin tila tai rakennus?
3. Arvioikaa kartalta kulttuuripolun kiertoajelun (Vehkalammen ja Kurkiharjun kautta) kokonaispituus ja valitsemienne kohteiden väliset etäisyydet kilometreinä.
 - Maastossa retkellä voitte arvioida silmämääräisesti etäisyyden Niittylahden uimarannalta Säyneensaloon; Sikoniemen uimarannalta Vaajasaloon tai Korttesalmen lossilta vastarannalle Vaajasaloon. Tarkistakaa matka koulussa kartalta mittakaavan avulla.
4. Käytä vanhaa mittaa. Entisaikojen metsäsavotoilla tarvittiin hevosia vetämään puut kuljetusreittien varsille ja sahojen laaneille. Reki- eli ”varsitiet” jäädettiin talviöinä vedellä ajon helpottamiseksi.
 - Hevosen tukkirekeen lastattiin jopa 8 motin kuorma halkoja. Laske kuinka paljon kuorma painoi. Motti = 1 kuutiometri = 497 kg tuoretta puuta.

4. Ajan kerrokset

5. Roinilan tilan *taksvärkkitöitä*: 1800-luvun lopulla torpparin velvollisuuksiin kuului taksvärkkitöinä mm. sonnanvetoa, halon hakkuuta, heinän tekoa ja elonkorjuuta, Torpan urakkatöissä 5 kuutiometrin halonhakkuu tai 70 metriä hyvän pisteaidan tekoa vastasi päivän työtä.

- Jos torppari teki pisteaitaa laidunahojen ja peltojen väliin 3 työpäivää, kuinka monta kyynärää aitaa valmistui tuossa ajassa. Kyynärä = 59,4 cm
- Mitä tarkoittaa suomalainen sananlasku: ”Mieluummin virsta väärään kuin vaaksa vaaraan”. Suomalainen virsta = 1068.8 m; mittaa vaaksan pituus levittämäsi kämmenen ja etusormen pään välistä.
- Polttopuita mitattiin ennen sylimitalla. Vanhan sylimitan tilavuus oli 2.83 kuutiometriä. Monta vanhaa syliä oli torpparin työpäivän urakka, eli 5 kuutiometriä halkoja?

6. *Ylähovin kaskibalmeen lyhteet ja jyvät*

- Tilojen peltojen pinta-aloja mitattiin ennen tynnyrinalalla. Tavallisia olivat viljahalmeet, joista aumattiin 500 - 1000 lyhdettä ja saatiin jyviä 5-10 tynnyriä.
- Arvioi ja laske, kuinka monta hehtaaria tavalliset halmeet olivat?
1 tynnyrinala = 0,494 ha.
- Monta litraa jyviä saatiin 7 tynnyrinalan halmeesta? Tynnyri = 126 l

7. *Kuhilaspaja.*

- Hankkikaa koululle havaintovälineeksi 10 - 14 viljalyhdettä, joita saa esim. joulukaan torilta ja marketeista. Jos lähellä on viljelystila, kysykää lyhteisiin viljaa isännältä. Levittäkää viljan korret luokan lattialle. Kukin oppilas kokoaa kourallisen korsia ja kokeilee lyhteen sitomista (korsia kannattaa liottaa lämpimässä vedessä). Kootkaa lyhteet lopuksi kuhilaaksi. Muistakaa laittaa kuhilaille hattu.

8. Tienpitoa 1800-luvulla. Vuoden 1883 teiden kunnostamista ohjaavan asetuksen mukaan talonpoikien velvollisuus oli rakentaa ja kunnostaa teitä. Maantie ojineen tuli tehdä kauttaaltaan 12 kyynärää leveäksi. Kylätiet jäivät n. 10 kyynärää leveiksi ja sillat saattoivat olla tätäkin kapeammat.

- Kuinka monta metriä leveä oli vanha maantieväylä? Kyynärä = 59.4 cm.
- Jos kaksi hevoscärryä tuli tiellä toisiaan vastaan, arvioi pystyivätkö ne helposti sivuuttamaan toisensa maantiellä, kylätiellä tai sillalla?

9. Toivolan, eli Ylähovin piispa Gustaf Johansson rakennutti 1880-luvulla huvilaansa tornin, josta hän tarkkaili tähtitaivasta. Tornista oli myös hyvät kaukonäkymät Kallavedelle ja Kuopioon.

- Laske karttaa apuna käyttäen, kuinka monta kilometriä oli linnuntietä matkaa Johanssonin tornista Puijon näkötornille.

4. Ajan kerrokset

ÄIDINKIELEN TEHTÄVÄ

1. *Sanaselitys avaa ikkunan menneisyyteen.* Valitse sinulle tuttu ja mieluinen paikannimi Jännevuirran, Kurkiharjun ja Vehkalammin ympäristöstä. Onko nimi uusi vai vanha? Liittyykö se luonnonilmiöön, henkilöön, sukuun, paikan asuttamiseen, eläimiin tai merkkitapah-tumiin? Kotkatniemi – Suotaival – Putikonniemi – Vehkalampi – Ryönä – Tervasmäki – Raiskio – Asuma – Tonkkurinmäki – Sikoniemi – Riihilahti – Kurkiharju.

Paikannimiä voi tutkia etymologian avulla. Etymologia on sanaselitysoppi. Näin tutkit sanojen alkuperää ja historiaa: äänneasua, sanalainoja ja merkitysten historiaa.

Kotka – *Kotkat* – sanamuoto liittyy moniin keskiaikaisiin kotka-alkuisiin paikannimiin ja viittaa todennäköisesti kotkalintujen pesimäalueeseen ja -puihin.

Putikko -paikannimet taas liittyvät usein pieniin pyöreähköihin lahtiin, lampiin ja järviin. Putikko nimet keskittyvät savolaisalueelle. Putikko on tarkoittanut tynnyrin puolikkaasta tehtyä tiinua, pieni tynnyrimäinen puuastia.

Voiko Asuma paikannimi kertoa paikasta joka oli asuttu, asumiskelpoinen tai asuintila? Vai liittyykö Asuma sukunimeen?

- Kerro ja kirjoita, miten ”Kotka” liittyy Kotkatveden ja -niemen nimeen?
- Mistä syntyy nimi Vehkalampi ja Kurkiharju?
- Sikoniemi on Suomessa aika yleinen nimi. Voiko siitä päätellä jotain paikan historiasta?
- Kirjoita mitä jokin muu valitsemasi paikannimi kertoo sinulle? Hanki tietoa kirjoista (kylähistoria), verkkosivuilta tai vanhempia ja isovanhempia haastattelemalla.

2. Tunnetko menneen ajan tien ja kivisillan rakentamisessa käytetyt työkalut.

TAUSTAA: 1800-luvulla teiden rakentaminen ja ylläpito oli talonpoikien vastuulla. Menetelmät ja välineet olivat nykypäivään verrattuna hyvin alkeelliset. Järeä metsä kaadettiin kirveellä, kannot ja kivet raivattiin puukangilla. Rautaiset lapiotkaan eivät olleet umpimetallia, vain kärki oli raudoitettu. Linjaustöissä kallioiden ja kivien työstäminen tehtiin ikivanhaan tapaan kiviä tulella kuumentamalla, jonka jälkeen kivien päälle kaadettiin vettä. Kiven jäähtyessä nopeasti se viimein halkeili. Hevoset vetivät kärryillä maa- ja kiviaineksia. Kivityömiehiä siltatyömaille saatiin kanavien ja kirkkojen rakentajista.

- 1930-luvulla kivityövälineitä olivat: *pora, piikki, kiila, moska, lapio ja kanki*. Miten näitä käytettiin tietyömaalla ja kivisillan rakentamisessa?

3. Entisajan maatalousyhteisössä henkilön asemaa, arvoa ja elinoloja kuvasivat nimet:

Tilan isäntä ja emäntä, piika, renki, torppari, mäkitupalainen ja loinen.

- Tutki näiden ihmisten elinoloja. Kirjoita missä he asuivat ja millaista työtä he tekivät?
- Ovatko nämä nimetykset vielä käytössä?
- Kirjoita, kenen tehtävä oli käydä maitolaiturilla ja mitä siellä tehtiin?



4. Ajan kerrokset

4. Aikamatka kansakoululle.

- Kirjoita koulun arjesta Kurkiharjun tai Vehkalammin koululla 1900-luvun alkupuolella. Käytä hyväksesi tosietoa, tarinoita ja mielikuvitusta. Tässä on sytykkeitä tarinaa varten.

TAUSTAA: Kurkiharjun koulun verkkosivuilta ja historiakirjoista: Kurkiharjun koulussa oli aluksi yksi nais- ja yksi miesopettaja. Opettajien palkkaukseen sisältyi mm. asunto, 1 ha maata, laidun lehmälle ja heiniä. Kansakoulun opetussuunnitelmaan kuului mm. lukemista, kieliopillisia harjoituksia, uskontoa, mukaelma- ja ainekirjoitusta, laskentaa, laulua, voimistelua ja poikain ja tyttöjen käsityötä.

Kun koululla asui vain opettaja, oppilasjärjestäjät joutuivat kantamaan veden kaivosta ja liiteristä lämmityspuut. Aamulla varhain kiirehdittiin koululle uuneja lämmittämään. Oppilaat joutuivat itse hoitamaan myös koululuokan siivouksen. Talvella oli tehtävä lumityöt, lakaistava lumet koulun rapuilta ja sytytettävä luokan öljylamput. Tekemistä riitti.

1930-luvun alussa koulu muutettiin täydelliseksi kansakouluksi ja 1940-luvun alussa lisäantyneen oppilasmäärän takia kolmeopettajaiseksi. Tammikuussa 1938 johtokunta päätti, että ”koululaisille ruvetaan keittämään puuroa”, mistä alkoi koulun keittolatoiminta ja koululle saapui keittäjä. Aluksi keittoa tai puuroa jaettiin vain vähävaraisille oppilaille. Osalla oppilaita oli kotoa tuodut eväät. Ruoka syötiin välitunnin aikana. Syksyisin oppilaiden oli kerättävä koulukeittolaan marjoja ja sieniä. Koulun kasvimaasta saatiin juureksia. Opettajien velvollisuus oli opettaa käytännöllistä kasvimaatyötä. Tähän sai käyttää koulutunteja. Koulussa sekä opettajalla että oppilailta oli omat kasvimaansa.

Vielä 1950-luvun koulurakennuksessa oli opettajan asunto. Vehkalammin koulun opettajalla oli koulun vintillä oma huoneisto. Tästä kertovat katolla säilyneet vintti-ikkunat. Opettajalle rakennettiin koulun lähelle myös pieni sauna.



Kurkiharjun koulun maakellari ja Vehkalammin koulun sauna. Valokuvat Taina Takala 1983. Kuopion kulttuurihistoriallinen museo.

5. *Mukuloita kellarissa.* Jos teit aikamatkan vanhalle koululle, tiedät miksi koulun pihassa oli piharakennus, maakellari, kaivo ja sauna. Koulupuutarhassa viljeltiin ja kasvatettiin: *keittiökasveja, marjapensaita, bedelmäpuita ja kukkia.* Tutustu eri lajikkeisiin kirjoja tutkimala ja haastatteleamalla vanhempia tai isovanhempia.

- Tutki, missä sijaitsi koulusi kasvima ja kuinka iso se oli?
- Mistä otettiin vettä kasvien kasteluun?
- Miten maakellari rakennettiin ja sisustettiin? Miten kellaria käytettiin ja mitä lajikkeita siellä säilytettiin?

ARVOITUKSIA, JOIDEN VASTAUS ON SULKEISSA:

- ”Punaista, pehmeätä, märkää, makeata”* (akkisnam)
”Yhdessä lasta yhdellä akalla, kaikki punaisiksi pesee” (akkuloup)
”Kasvaa maassa ylöspäin, hattu pään päällä” (ittat)
”Musta ja pehmeä, märkä ja makea” (akkkitsum)
”Päältä punainen, sisältä valkea” (amledav)

4. Ajan kerrokset

6. Leikkikää liikuntatunnilla *perimleikki väri*

- Väri asettuu peilin tavoin kasvot koulun tai piharakennuksen seinään päin ja muut leikkijät jäävät 10–15 m päähän lähtöviivan taakse. Väri sanoo jonkin värin esim. punainen. Kaikki ne joilla on punaista vaatteissaan saavat edetä värin määräämään matkan verran. Matka lasketaan askelina: jättiläisen, hiiren tai muurahaisen askelilla. Askeleet sovitaan yhdessä ennen leikkiä. Se on voittaja, joka ensimmäisenä koskettaa väriä. Voittaja on uusi väri.

KUVATAITEEN TEHTÄVÄ

1. Muinaisia matkaajia Kotkatvedellä. Muinaisrauniot kertovat. Käytä lähteenä historia-kirjoja, oppikirjaa ja verkkosivuja karttoineen.
 - Tutki ja käytä mielikuvitusta. Kuvaa piirtäen tai maalaamalla näkymä, miten varhaisen metallikauden erämiehet matkasivat haapiolla Suur-Kallaveden maisemassa meloen, tai esitä muinaiset ihmiset kokoamassa lapinrauniota ja kotaa Kotkatniemeen.
 - Piirrä, miten ihmiset asuivat kodassa, missä oli tulisija ja nukkumapaikat, millaisia ruoka-astioita (kuvaa muoto ja materiaali) käytettiin ja miltä ruoka näytti.

4. Ajan kerrokset

4.2 TUNNISTA MUUTOKSET

HISTORIAN, ÄIDINKIELEN JA ARKKITEHTUURIN TEHTÄVÄ

1. Tarkkaile kuvia ja kuvakulmia. Kerro, miten ympäristö on muuttunut 1900-luvulla ja miten muutokset näkyvät?

- Miten rakennukset, piharakenteet ja tiet ovat kestäneet aikaa ja ihmisten toimia? Ovatko ne säilyneet hyvin?
- Onko muutos ollut kehitystä ympäristön parhaaksi? Apuna voit käyttää vanhoja valokuvia, historiakirjoja ja verkkosivuja taustatiedon hankinnassa.



Suotaipaleen vanha kivisilta 1970-luvulla ja lehmät maiseman hoidossa.



Kivisillalla ei näy lehmiä vuonna 2008.



Vehkalammin koulun piha ja puurivi 1980-luvulla



Koulun julkisivu ja piha vuonna 2008.



Jännevirran lossilaiturin maisema 1930-luvulla



Jännevirran vanha lossilaituri vuonna 2008.



Kurkiharjun koulun piha-aita, portinpylväät ja puurivi 1980-luvulla.



Portinpylväs on piharakennuksen takana vuonna 2008.

MUSTA-VALKO VALOKUVAT:
Martti Linkola, Taina Takala; Kuopion kulttuurihistoriallinen museo.

5. Arkkitehtoninen tila

Rakennukset, pihapiirit ja luonnonympäristö muodostuvat tiloista. Rakennettu ja luonnon muovaama tila puhuu sekä kertoo omalla olemuksellaan. Pohtikaa, mitä voi olla tilan kieli? Arkkitehtoniseen *tilaan vaikuttavat tekijät*: muoto, ulottuvuudet (pituus, leveys, korkeus), rytmi, viiva, liike, pisteet, valo, varjo, pinta, syvyys, väri, ääni, materiaali ja rakennustekniikka sekä aika ja muistot. Yhdessä nämä vaikuttavat arkkitehtuurin ”tyyliin” ja ihmisten tilakokemukseen. Ne ovat rakennusten kieltä. Tyyli kertoo rakennuksen ominaispiirteistä.

5.1 LUE JA TALLENNA YMPÄRISTÖÄSI

KUVATAITEEN TEHTÄVÄ

1. Piirtäkää asemapiirros koulun pihapiiristä

- Merkitse asemapiirroksen: tontin rajat, rakennusten paikka, polut, pihatiet, portit, leikkelineet, liikuntapaikat, aidat, puukujat, yksittäispuut ja viheristutukset.
- Arvioi piirroksen avulla: pihan toimintoja (autoliikenne, virkistäytyminen, liikunta, varastointi jne.), rakennusten sijoittelua ja kokoa (asemakaavaa), pihasuunnittelua, mittakaavaa, kulkuyhteyksiä ja -tapoja.

2. Valokuvatkaa tai piirtäkää

- laajakulmakuva pihapiiristä
- puolilähikuva rakennuksesta
- lähikuva yksityiskohdasta esim. pääovesta.
- Käyttäkää apuna kuva-alan rajainta (kehys), jonka voi askarrella pahvista. Katsomalla pahvikehyksen läpi ja siirtämällä sitä voitte ”zoomata”.

3. Kiinnittäkää huomiota mittasuhteisiin ja sommitteluun. Vinkki: arkkitehtonisia elementtejä löydät, kun katsot havainnekuvaa kappaleessa 5.2.
 - Piirrä rakennuksen pääjulkisivu tai rakennuksen pääty vapaalla kädellä.
 - Millaisia muotoja ja viivojen rytmiiä löydät sisä- ja ulkotiloista?
4. Kuvaile, kerro ja piirrä sarjakuvana sinulle tuttu ”oma huone”. Käytä selkeää piirrostyylää.
 - Mitä huoneessa tapahtuu ja mitä tunnet tilassa? Millainen on huone valossa tai pimeän aikaan? Korosta valojoja ja varjoja.

MATEMATIIKAN TEHTÄVÄ

1. Etsikää koulun pihapiiristä, koulurakennuksesta tai ympäristöstä mieluisa tila (huone, käytävä, torni, kota, portaikko, piilo, leikkipaikka jne.)
 - Mittaa valitsemasi tila kehon mitalla: käyttäen jalkaa, askelmittaa, käsivarsia tai omaa pituutta. Mittaa tilan pituus, leveys ja korkeus.
 - Lopuksi mittaa kehon osat käyttäen cm ja m yksikköä. Ilmoittakaa tilan tarkat mitat.



Vehkalammin koulun oppilaiden majapaikka ja puuhamaa

5. Arkkitehtoninen tila

2. Millaisia geometrisia perusmuotoja löydätte koulun ja piharakennusten: pohjasta (perustukset ylhäältä katsottuna), sivuista, päädyistä, aukoista (ikkunat ja ovet) ja katto-
muodoista. Käyttäkää apuna valokuvia tai käykää piirtämässä paikan päällä.

- Luonnostelee katon perusmuoto. Arvioi ja mittaa yhden lappeen pituus- sekä leveys-
mitta cm tai m yksikköä käyttäen. Laske lappeen pinta-ala.
- Laske koko katon pinta-ala.
- Tutkikaa eri rakennusten ovien ja ikkunoiden materiaaleja ja rakennustapaa.



Piharakennuksen katoksen aukossa on kaunis kaari ja pylväs. Ovissa on kapea panelointi ja kamanaikkuna. Mittasuhteet ovat sopusoinnussa. Äitassa on hirsirunko ja punamultamaali. Oviaukot kehyksineen ovat rikkaita muodoiltaan. Koulurakennuksen pohja kuisteineen ja päätyineen on vaihteleva.

Piharakennukset ovat katoavaa ja turhaan väheksyttyä rakennusperinnettä.

Ne ovat pienimuotoisia, mutta moni-ilmeisiä.

ÄIDINKIELEN TEHTÄVÄ

1. Vaikuttakaa kouluympäristön hoitoon. Kirjoittakaa lehtikirjoitus ja liittäkää se kylä-
suunnitelmaan.
 - Mitä mieluisia ominaispiirteitä – tuntomerkkejä – löydät koulun arkkitehtuurista?
 - Voisiko nuorisotila ja koululaisten kokoontumispaikka sijaita koululla? Miten koulu-
ympäristöä pitäisi silloin muuttaa? Haluavatko nuoret kokoontua paikoissa, joissa he
tulevat nähdäksi ja kuulluksi? Ehdota sopivaa kokoontumispaikkaa.
 - Onko koulussa vajaakäyttöinen luokkahuone tai Sali? Rakentaisitko sinne roolipeli-
tai seikkailuradan? Liitä kirjoitukseen pohjapiirros suunnitelmasta.

ARKKITEHTUURIN TEHTÄVÄ

1. *Kun sahan pilli vielä huusi.*
 - Tutki eri lähteistä (verkkosivut, historiakirjat, valokuvat) ja paikalla Sikoniemessä,
missä sijaitisi saharakennus piippuineen, tiili- ja parkettitehdas. Sahalla oli *raami ja
lautatarha*; tiilitehtaalla uuni ja piippu.
 - Missä Sikoniemessä sijaitisi tukkivarasto, puupinot ja lautataapelit?
 - Montako tiilipiippua oli Sikoniemessä?
 - Minkä muotoisia rakennuksia saha, tiili- ja parkettitehdas olivat?

5. Arkkitehtoninen tila

2. Kokeile pienoismallilla, miten lauta- tai hirsitavara järjestetään eli *taapeloidaan* jämpteihin puutavarapinoihin *tapuleiksi*. Havaintovälineenä voit käyttää erilaisia askartelutikkuja tai luonnon oksia. Ristiin ladottavan tapulin ohjemitta on 4,5 x 6 m ja korkeus n. 5 m. Perusta taapeli hirsipölkyille, pystyjaloille. Laita pinotun puutavaran kerrosten väliin lyhyitä rimoja niin puut kuivuvat paremmin. Mieti taapelillesi sopiva mittakaava.

TAUSTAA: Eri puulajit ja -paksuudet lajiteltiin ja varastoitiin rannassa veteen omiin ”karsinoihinsa” puisten ja laiturimaisten siltojen päältä käsin. Uloin tukkipuomin reunus oli moninkertainen ja jokaiselle puulajille oli vielä puomin sisäpuolella erikseen pienin puomein rajattu ”lokeroita”, jotta puut eivät menisi sekaisin keskenään. Tukki-varaston pinta-ala saattoi olla hehtaareja. Tukkeja koottiin lokeroihin päällekkäin poikittaisin kerroksin. Alimmat tukit olivat siis järven pohjassa kiinni. Veden alla tukit eivät pilaantuneet säilytyksen aikana.

3. Tutustu puutavaran säilyttämisen perinteisiin kylän tiloilla ja teiden varsilla esim. pölli- ja halkopinoihin ulkosalla sekä klappipinoihin liitereissä.
- Kun puutavaraa varastoidaan, Savon murteella lautatavara ”taaplataan”. Mitä tarkoittaa kansan suussa kulunut sanonta: ”Kukin taaplaa tyylillään”?



KUVATAITEEN JA ARKKITEHTUURIN TEHTÄVÄ

1. *Retkeilijöitä Tonkkurinmäen maisemissa.* Luonnontilat metsäisillä mäki-alueilla ja selänteillä muodostuvat mm. kallioista, kallioseinämistä ja -jyrkänteistä, louhikoista, aukioista, luolista, puiden oksista ja rungoista sekä niiden rajaamista pohjista. Muinaisihmisten pyhät paikat muodostuivat näihin luonnontiloihin.
 - Luonnostelee maisema Niittyлахden ulkoilualueella. Käytä mielikuvitusta ja maalaa muinainen pyhä paikka Tonkkurin selänteellä tai Mustamäen kallioalueella – muinaisella rantakalliolla: uhripaikka, palvontapaikka tai tähystyspaikka Kallavedelle. Kuvaile luonnon muovaamaa tilaa, puita ja näköaloja. Liitä kuviin metsästäjiä, tietäjiä ja haltijoita toimissaan.

TAUSTAA KIRJASTA SUOMEN KANSAN PYHÄT PAIKAT JA KYLÄHISTORIA: Kautta aikain suomalaiset ovat tunteneet kyliensä muinaiset pyhät paikat: Hiidenkiukaat ja -kirnut,

5. Arkkitehtoninen tila

lapinrauniot, karsikot, pirunvuoret ja -luolat, pirunpellot, uhrilähteet, kammiot, kommelit, saunat ja seitakivet. Ne sijaitsivat kallioilla, jyrkänteillä, rotkoissa, luolissa ja korkeilla näköalapaikoilla, luonnon muovaamissa ikaikaisissa tiloissa. Näille perinteisille pyhille paikoille vaellettiin vielä 1800-luvulla erityisesti Helluntain ja Juhannuksen pyhinä. Nykyisin pyhät paikat ovat tunnettuja kulttuurimatkailukohteita ja näköalapaikkoja.

2. *Perustakaa työpaja* ja rakentakaa *hirsilaavun pienoismalli*. Malli voidaan rakentaa pysyväksi rakennuslevylle tai pahvialustalle. Käytä luonnonoksia, tikkuja, pahvia, kierrätysmateriaalia, puu- tai kuumaliimaa. Koloa (salvo) tikkujen päät kehikkoa kootessa. Malli voidaan koota myös tilapäiseksi koulun pihalle, jolloin se kannattaa tallentaa esim. valokuvaamalla. Mieti laavulle sopiva mittakaava.



- Kokoa hirsilaavu. Laavut kaivettiin ennen vanhaan osin maahan loivaan hiekkaiseen rinteeseen. Kaivanto tuettiin hirsillä. Kokoa laavun maanpäälliset hirsiseinät ja salvo hirret alanurkista. Tue sivuseinät tukevilla pystyöksillä ja vitaksilla (narulla). Pyöreitä seinähirsii ei ennen kuorittu tai veistetty. Tee laavuusi kalteva katto halotusta pienpuusta (oksista) ladottuna. Tukirima ja kivet katolla pitivät ne paikallaan. Laavujen lämmitykseksi poltettiin niiden edessä rakovalkeaa läpi yön. Vastakkain asetetussa parilaavussa jätettiin keskelle aukko, josta savu pääsi nousemaan.
- Tutkikaa ja testakaa rakenteita, niiden toimivuutta ja kestävyyttä sekä savottamaisen esteettisyyttä. Miten rakennelmat ja luonnonmaisema sopivat yhteen?

3. *Perustakaa työpaja* ja rakentakaa *parantolan vesitorni* tai *Sikoniemen piippu*.

- Mieti tornille sopiva mittakaava. Käytä valokuvaa apuna ja käy Ylähovilla tutustumassa vesitorniin. Tornin pienoismalliin voit käyttää askartelutikkuja tai luonnon oksia. Rakentakaa ylöspäin latomalla runko ristinurkkaiseksi. Kolotkaa oksat nurkista salvoksen tapaan. Maalata torni autenttisen värin mukaan. Kokeilkaa korkeiden rakenteen vakautta ja kestävyyttä.
- Mieti tiilipiipulle sopiva mittakaava. Käytä valokuvaa apuna ja käy Sikoniemessä tutustumassa piippuun. Muurausta varten voit tehdä itse savesta tai askartelumasasta pikkutiiliä. Maalaa piippu punatiilen väriseksi. Myös palasokerin paloista voi muurata pyöreää piipun rakennetta. Varo ettei sokeri sula liimauksessa.

4. *Perustakaa siltatyöpaja*. Silta-arkkitehtuurin pääelementtejä ovat: maatukena olevat rantamuurit, pilari-, palkki- ja holviratkaisut aukoissa; pystysuuntaan kantavat pilarit ja vaakatasossa kantavat palkit ja kannet. On olemassa: riippusiltoja, palkkisiltoja ja kaarisiltoja. Lisäksi tarvitaan virtaan silta-arkkuja, sillan reunaan kaiteita, ylätukiin pyloneita ja köysistöjä. Vanhoissa silloissa oli usein kivipylväät ja putkikaiteet.

5. Arkkitehtoninen tila

TAUSTAA: Luonnonkivisiltöjen kivet työstettiin 1930-luvulla kivipiikillä ja moskalla. Kivet siirrettiin hevospelillä siltatyömaalle. Niitä nostettiin suurilla kolmijaloilla ja siirrettiin vaakasuunnassa rullien avulla. Kivet kiinnitettiin sillan muuriin sitomalla ne ensin takaosistaan toisiinsa terästangoilla eli ramploilla.

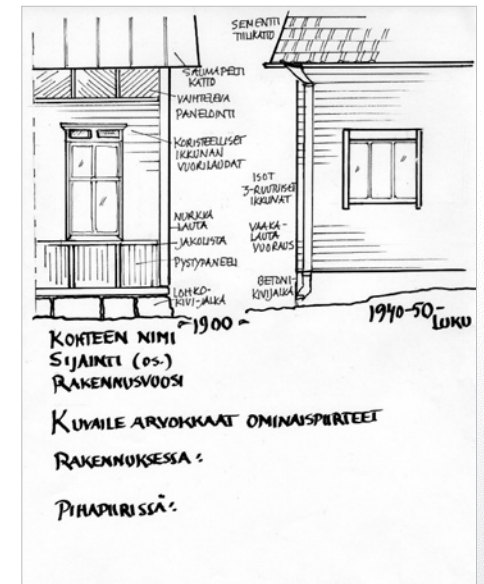
- Rakentakaa silta luonnonkivistä ja puusta. Silta ja sen ympäristö voidaan tehdä ulos koulun pihalle tai sisälle luokkaan pahvialustalle. Käyttäkää rakentamiseen luonnonmateriaaleja: oksia, ruokoja, kiviä, hiekkaa ja tarvittaessa naruja sekä puuliimaa (kuumaliimaa).
- Tutkikaa rakenteita, niiden kantavuutta ja kestävyyttä sekä siltamaiseman esteettisyyttä.



Suotaipaleen silta on yksiaukkoinen luonnon- ja lohkokivistä ladottu holvisilta. Huomaa keskellä kaunis kiilakivi. Silta on voitu perustaa karikkopohjalle.

5.2 TEHTÄVÄ RAKENNUSTUTKIJANA

1. Valitkaa tutkimuskohteeksi jokin kulttuuripolulla oleva mieluinen kohde: silta, koulu tai perinnerakennus.
 - Ottakaa mukaan piirustuspaperia, kyniä, mittanauhoja ja kamera. Voitte jakautua ryhmiin, joissa on: valokuvaajia, mittajia ja piittäjiä.
 - Tallentakaa valitsemanne rakennuskohde, pihapiiri ja arkkitehtoniset elementit. Käyttäkää apuna havainnekuva, joka auttaa muistamaan rakennusten ominaispiirteet ja mihin tulee kiinnittää huomiota. Kuvaan (Liite 1) ja sen taakse voi tehdä myös muistiinpanoja.



Malli: Liite 1

6. Materiaalimaailma



Pohtikaa, miten rakennusmateriaalit voi tunnistaa? Mitkä materiaalit ovat kestäviä, ekologisia ja kierrätettäviä? Millaiset materiaalit näyttävät kauniilta? Kun puhutaan kauniista tai rumasta ympäristöstä, käytetään kuvailua, tulkintaa ja arvottamista.

6.1 HUOMAA YKSITYISKOHDAT JA ESTEETTISYYS

HISTORIAN TEHTÄVÄ

1. Miten historia, eli ajan kuluminen ja jatkuvuus näkyvät rakennusmateriaaleissa: värimuutokset, korroosiokerrokset, kolhut, korjaukset jne.? Kuluvatko kivet kivirappusissa? Mitä on ns. ajan patina? Mitkä materiaalit ovat aikaan sidottuja, eli muodissa vain hetken?

ARKKITEHTUURIN TEHTÄVÄ

2. Katsokaa rakennuksen kivijalkaa, runkoa, vuorausta, piippua, katetta, materiaalin pintaa ja pinnan rakennetta sekä värejä.

- Tunnistatko uusia ja vanhoja materiaaleja?
- Millaisia yksityiskohtia näet rakenteiden ja rakennusmateriaalien ominaisuuksissa?
- Mitä rakennusmateriaaleja löydät perinnerakennuksista?

KUVATAITEEN TEHTÄVÄ

3. Piirtäkää kaunis ja esteettinen rakennus tai sen yksityiskohta. Pohtikaa:

- Onko esteettinen miellyttävää, kaunista, kestävä vai aitoa?
- Voiko epämiellyttävä rakennus tai tilakokemus olla kaunis?
- Onko ”kauneus katsojan silmissä”?
- Voiko kauneutta oppia erottamaan ja lukemaan rakennuksissa?

MATEMATIIKAN JA TIETOJEN KÄSITTELYN TEHTÄVÄ

4. Tee taulukko, jonka avulla voit tallentaa ja vertailla eri kohteiden rakennusmateriaaleja

MATERIAALI JA VÄRI

	KOULU (1906)	KOULU (1950)	KOTI ()
VÄRI			
KATE			
JULKISIVU			
RUNKO			
KIVIJALKA			

YLEISIMMÄT MATERIAALIT OVAT: luonnonkivi, lohkokivi, betoni, tiili, betonielementti, lauta, hirsi, paneeli, rappaus, kivilevy, päre, huopa, pelti, tiili,

7. Tee kohde tutuksi

Kulttuurihistoriallisesti arvokkaat kohteet säilyvät parhaiten, jos ne ovat tuttuja meille kaikille. Polkutehtävien jälkeen on hyvä koota yhteen rakennuskohteen tutkimustieto ja jakaa tietoa kulttuuriympäristöstä Niiralan ja Haapaniemen asukkaille, koulun oppilaille sekä ympäristön suunnittelijoille. Yhdessä tutkituista kohteista tulee läheisiä paikkoja. Kun tunnet ympäristösi, tiedät kuka olet, mistä tulet ja minne menet.

7.1 ARVOSTA YMPÄRISTÖÄSI

ÄIDINKIELI JA KUVATAIDE

1. Pohtikaa miksi ympäristön hoitaminen ja tutkiminen on tärkeää? Millaiset kohteet ovat arvokkaita kylän asukkaille ja erityisesti lapsille sekä nuorille?
 - Tehkää lähialueen arvokkaista kohteista julkaistavaksi oma suojelulistanne. Valokuvatkaa kohteet, nimetkää ne, kirjoittakaa niiden suojeluperuste.
 - Mitä mielestänne tarkoittaa seuraava lainaus:

”Sillä jyvänenkin tietoa omasta rakkaasta kotiseudustamme on enemmän kuin kokonainen kulttuuririkka turhuuden markkinoilta bankittua tyhjämpäväistä viisautta”.

(Aapeli, Siunattu Hulluus).

YHDESSÄ TUTKITUISTA KOHTEISTA TULEE KAIKILLE LÄHEISIÄ PAIKKOJA!

2. Tee suunnitelma (pohjana asemapiirros) koulun pihasta leikki- ja virkistyspaikkana. Piirrä ja käytä erilaisia kuvia apuna kollaasi- ja sekatekniikan tapaan. Tee kuvat:

a. *koulun piha ennen*

b. *koulun piha nyt*

c. *koulun piha tulevaisuudessa*

Aseta kuvat vierekkäin ja vertaa niitä. Voit haastatella vanhempiasi ja kysyä pihan vanhoista leikkipaikoista, puista, nurmialueista, poluista jne.

7.2 VALMISTA KOKONAISELÄMYS

1. *Kootkaa* tutkimusaineisto kulttuuripolun tehtävistä tai ”tehtävä rakennustutkijana” aineistosta. Kootkaa näyttely esim. ympäristölaatikoihin, jotka voidaan kuljettaa helposti esille ja esiteltäviksi. Pohjustakaa piirustukset, kirjoitukset ja valokuvat ensin kartongille. Laatikot voidaan jakaa seuraavasti:
 1. *kulttuuripolun karttakuvat ja historiatiedot* (kirjoitukset tai haastattelut)
 2. *pihapiiriä esittelevät piirrokset ja valokuvat* (asemapiirros)
 3. *rakennuspiirustukset*. Rakennuspiirustusten laatikon voit jakaa osiin välilehdillä: ulkoasu (julkisivupiirustukset), sisäasu (pohjapiirustukset) ja yksityiskohdat (koristeet ja rakennusmateriaalit).

7. Tee kohde tutuksi

2. Valmistakaa kulttuuripolun tutkimusaineistosta *tarinateatteri iltamiin* koululle tai seurantalolle. Iltamilla voitte kerätä rahaa luokkaretkelle. Esittäkää draaman keinoin millaisia muutoksia olette havainneet esim. kouluympäristössä. Voitte kutsua paikalle rooleihin eri vuosikymmeniltä: koulun entiset opettajat ja oppilaat, keittäjän tai talonmiehen. Kun opettaja 1920-luvulta putkahtaa aikamatkalle nykyiseen kouluun, voitte haastatella häntä: mitä muutoksia hän ympäristössä näkee ja miten hän kokee muutokset? Järjestäkää mielenkiinnon mukaan myös kuorolaulua, runonlausuntaa, voimisteluesitys ja tanssia musiikilla sekä tarjottavaa yleisölle.
3. Suunnitelkaa ryhmätöinä *roolipeliseikkailu ritari Ukko Loden takamaille*. Tutkikaa Tonkkurinmäen selänteen ja Mustamäen kallioalueen karttaa ja piirtäkää seikkailureitti. Sijoittakaa reitin varrelle tehtäväpisteisiin erilaisia roolipelihahmoja. Hahmot esiintyvät seikkailijoille matkan varrella ja antavat visaisia tehtäviä suoritettavaksi. Kirjoittakaa rooleille historia taustoineen. Mukana voi olla Piispa Johansson kiipeämässä näköalapaikalle, Minna Canth huviretkellä tai Ukko Lode tarkastamassa metsämaitaan.
4. Voitte suunnitella Sikoniemen uimarannalle tai Niittylahden ulkoilualueelle kätkön ”Lodjaamalla”. Johtolanka kätkön löytämiseksi voi ratketa vihjeiden ja tehtävien kautta suunnistusreitillä. Taustoittakaa tehtävät, jotka voivat liittyä maaston muotoihin, rakennuksiin, rakennelmiin, maamerkkeihin tai muihin pysyviin ilmiöihin. Tallentakaa kätköön liittyvä kartta, johtolanka ja kätkön paikka opettajalle. Julkaiskaa kätkö, jotta muutkin luokat ja kyläkoulut voivat sen etsiä. Linkki Lodjauksen saloihin on esim. <http://wiki.partio.net/Lodjaus>

8. Kirjallisuus ja lähteet

Korpelainen Heini, Kaukonen Hille, Räsänen Jaana, 2004.
Arkkitehtuurin A B C. Löytöretki rakennettuun ympäristöön.

Mönkkönen Mauri, 1996.
Kuopion historia VII.
Kuopio

Pakarinen Olavi, 1994.
Suuri Savon tie.
Mikkeli

Rakennusperintömme, 2001.
Kulttuuriympäristön lukukirja.
Hämeenlinna

Riekki Helena, 2005.
Kuopion kaupungin rakennushistoria.
Kuopio.

Rokka Pekka, Järnfors Leena, Nieminen Matti, 1998.
Ennen vanhaan. Perinnekirja.
Jyväskylä.

Suomalainen paikannimikirja, 2007.
Jyväskylä.

Vilkuna Kustaa, 1978.
Isien työ.
Keuruu.

9. Liite I



KOHTIEN NIMI
SIJAINNI (os.)
RAKENNUSVUOSI

KUVAILE ARYOIKKMAT OMINAISPIIRTEET

RAKENNUKSESSA:

PIHAPIIRISSÄ:

KOULUN NIMI	TÄYTTÄJÄ
PÄIVÄYS	RAKENNUSKOHTEEN INVENTOINTI
LÄÄNI KUNTA KAUPUNGINOSA	INVENTOINNIN KOHDE, OSOITE PÄIVÄYS
JULKISIVUMUODOT	KATTOMUODOT
IKKUNA – JA OVIJAKO	YKSITYISKOHTIA
RAKENNUSOSIEN MATERIAALIT	VÄRIT
SOKKELI SEINÄT KORISTEOSAT IKKUNAT OVET VESIKATTO	
PIHA-ALUE JA YMPÄRISTÖ	