



Kuopion kulttuuripalvelukeskus

Kuopion Kulttuuripolku
YMPÄRISTÖPOLKU

KALEVALAN JA POHJANTIEN KOULUN
KULTTUURIYMPÄRISTÖPOLKU

Minna Halonen

Sisällys

1. OPETTAJALLE.....	3	7. TEE KOHDE TUTUKSI.....	34
2. LINNANPELLON KULTTUURIYMPÄRISTÖ	5	7.1 Arvosta ympäristöäsi.....	34
2.1 Historiaa ja kuvailua	5	7.2 Valmista kokonaiselämys.....	34
2.2 Sanasto ja hakusanoja.....	14	8. KIRJALLISUUS JA LÄHTEET	35
3. ASTU KULTTUURIPOLULLE	16	9. LIITE 1.....	36
3.1 Valmistele ja käytä aisteja	16		
4. AJAN KERROKSET	19		
4.1 Taustoita	19		
4.2 Tunnista muutokset.....	25		
5. ARKKITEHTONINEN TILA.....	26		
5.1 Lue ja tallenna ympäristöäsi	26		
5.2 Tehtävä rakennustutkijana.....	32		
6. MATERIAALIMAAILMA.....	33		
6.1 Yksityiskohdat ja esteettisyys	33		

1. Opettajalle

Ympäristöpolku-kokonaisuus voidaan sisällyttää 5. lk:n historian, maantiedon, äidinkielen, matematiikan ja kuvataiteen opetukseen. Kokonaisuuden tavoitteena on tarkastella omaa elinympäristöä itse havainnoiden, tutkien ja kokeillen kokonaisvaltaisesti eri lähtökohdista eri oppiaineissa.

Ympäristöpolku-materiaalia voidaan hyödyntää myös muilla luokka-asteilla sitä soveltaen ja muunnellen.

SISÄLTÖ:

- kotiseudun ja oman elinympäristön historia
- muistelujen, kirjoitusten, kuvien ja rakennetun ympäristön merkityksien tulkitseminen
- kulttuuriympäristö-käsitteeseen tutustuminen oman toiminnan kautta
- ympäristön muutosten huomioiminen
- tekstin tuottaminen, suullinen ilmaisu
- kuvataiteessa erilaisten materiaalien yhdistäminen, kierrätysmateriaalit
- karttojen tulkitseminen
- geometria, arviointi

LISÄARVO OPETUKSELLE

Lähiympäristö tarkoittaa sitä aluetta, jossa ihminen liikkuu ja elää päivittäin. Se muuttuu ihmiselle ajan myötä niin itsestään selväksi, ettei sen erityispiirteitä enää erota. Rakennettu ympäristö on pitkäikäistä ja se on näkyvä osa koko kulttuuriperintöä. Kulttuuriympäristössä näkyy ajallinen kerroksellisuus aikaan sidottuine arvoineen ja tuon ajallisen jatkumon ymmärtäminen auttaa meitä näkemään itsemme osana suurta kulttuuriperintöä.

Lähiympäristön tunteminen lisää turvallisuuden ja tuttuuden tunnetta sekä kasvattaa yhteenkuuluvuutta ihmisen ja ympäristön välillä. Yhteenkuuluvuus lisää vastuullisuutta ja halua huolehtia yhteisestä ympäristöstä. Kotiseutu näyttäytyy arvokkaana ja tärkeänä paikkana ja asiana ihmisen elämässä.

Ympäristöpolun havainnointi- ja tutkimistehtävillä pyritään lisäämään oppilaiden kykyä nähdä ja katsoa omaa lähiympäristöään ja sen erityispiirteitä sekä hahmottaa ympäristön ajallinen kerroksellisuus. ”Täällä on asunut ihmisiä myös ennen minua.” Tavoitteena on kasvattaa oppilaiden arvostusta lähiympäristöään kohtaan ja tukea vuorovaikutussuhteen syntymistä oppilaan ja ympäristön välille.

1. Opettajalle

TEHTÄVÄT

Opettaja voi valikoida tehtävistä omalle luokalleen sopivimmat ja yhdistellä niitä myös muuhun opetukseen. Oppilaita kannustetaan omaan havainnointiin, pohdiskeluun, tutkimiseen ja kriittiseen ajatteluun. Oikeaa tai väärää ajatusta, vastausta tai tuotosta ei ole!

Kulttuuriympäristön käsittely kannattaa aloittaa virittäytymistehtävien avulla, jotka johdattelevat oppilaat aihealueeseen. Niissä tarkastellaan kulttuuriympäristöä aistien ja tunteiden avulla. Virittäytymistehtävät herkistävät ja motivoivat sekä oppilaat että opettajan uuteen asiaan. Niiden tavoitteena on antaa käsiteltävästä aiheesta omakohtainen tunnekokemus ja elämys ja tukea tiedon omaksumista. Aisti- ja tunnetehtävät helpottavat ympäristön arviointia, jäsentämistä ja niiden avulla voidaan kokea tuttu ympäristö uudella tavalla.

Draamaleikki on myös eräänlainen virittäytymistehtävä kulttuuriympäristöaiheeseen, mutta metodia voidaan käyttää myös syventämään aikaisemmin opittua tietoa. Draaman avulla voidaan tuoda esille tunnepitoisia asioita ja käsitellä vaikeampia merkityksiä ja ajatuksia.

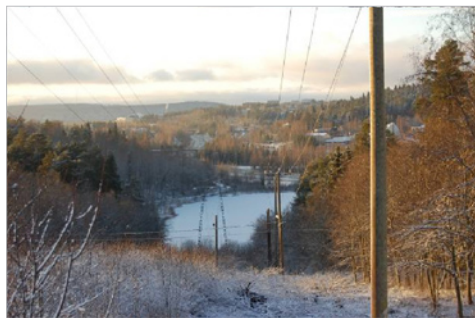
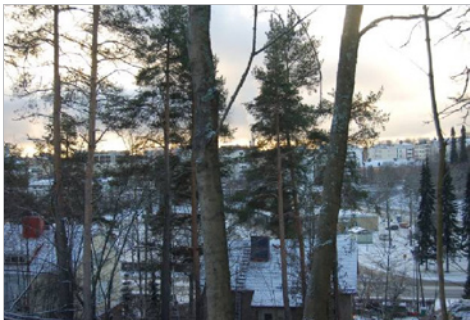
Rakentelu- ja suunnittelutehtävät sekä karttatehtävät kehittävät ja tukevat oppilaan avaruudellista hahmottamista. Hahmottaminen myös auttaa oivaltamaan ympäristön ja ihmisen mittasuhteita. Rakennuksen tutkiminen auttaa kiinnittämään huomiota rakennettuun ympäristöön yleisesti ja tulkitsemaan siihen liittyviä merkityksiä.

Tehtävät, jotka liittyvät olemassa olevien asioiden arvioimiseen, kritiikkiin ja uusien ehdotusten suunnitteluun kehittävät oppilaan kykyä vaikuttaa omaan ympäristöönsä. Oppilaalla on mahdollisuus arvioida ja arvottaa ympäristöään ja näin jättää oma jalanjälkensä kulttuuriympäristöön seuraavien sukupolvien arvioitavaksi.

Elämyksellistä polkua omaan kulttuuriympäristöön!

2. Linnanpellon kulttuuriympäristö

Ympäristöpolku rajautuu Linnanpellossa Pappilanmäen, Pohjolankadun, Untamonkadun ja Pohjantien väliselle asuinalueelle jalan tai pyörällä kuljettavaksi. Polun varrelle sijoittuvat erilaiset rakennetun- ja luonnontilaisen ympäristön kohteet tehtävineen. Alueen ominaispiirteitä ovat läheiset rinteet, mäet, kalliot ja hyvin kertovana säilyneet rakennukset asuinalueilla. Mäkialueita ovat: Pappilanmäki, Flodbergin mäki, Päivärinne, Vuorelan mäki ja Tiihottaren mäki. Rakennuksista mainittakoon: Iso-Pappilan vanhat 1800-luvun ja 1950-luvun uudemmat rakennukset, Päivärinteen ns. Rikkaiden rinteen 1940–50-luvun asuintalot, Linnanpellon 1920–50-luvun pien- ja kerrostalot, entisen Sokeainkoulun ja vanhan aseman miljöö sekä Kalevalan ja Pohjantien koulujen pihapiirit.



Kallioilla voi ottaa kaupungin haltuun pelkällä katseella. Kulttuuripolulla korostuvat mäkialueiden näkymien lisäksi rakennetun ympäristön arkkitehtoniset yksityiskohdat: materiaalien, muotojen ja tyylien rikkaus.

Oppilaat voivat lähteä liikkeelle omalta koululta ja käydä vierailulla naapurikoululla; suunnasta riippuen kierretään yllä mainitut Iso-Pappila, mäki- ja asuinalueet. Polulla nähdään myös kaupungin hoitamia puistomaisia metsiä, muutoksen alle jääneet pappilan pellot, vanhoja kivikkoisia polkuja, vanhoja kaupunkipuita ja erikoisia puulajeja, puutarhojen aitoja, kivityksiä ja Flodbergin hautausmaan vanha kiviaita.

2.1 HISTORIAA JA KUVAILUA

Nykyisen Pohjois-Savon alueelle ensimmäiset ihmiset saapuivat esihistoriallisella ajalla kivikaudella. Kuopion alueella ja Kallaveden rannoilla tiedetään olleen vuoden pyyntikiertoon liittyvää tilapäistä asutusta n. 3000 eaa. Nämä ihmiset olivat alkuväestöä, eli pyyntikulttuurin mukaan eläviä saamelaisia. Metsästyksellä ja kalastuksella olivat tuolloin ihmisten tärkein elinkeino. Hyvät kalavedet, kuten Pohjois-Kallaveden suojaisat lahdet ja Kuopionniemen alue, sekä antoisa riistamaa houkuttivat ihmisiä rakentamaan varhaisimmat asuimukset: kodat, maa- ja savusaunat eräsijoille.

2. Linnanpellon kulttuuriympäristö

Kiinteämpi asutus syntyi eri heimojen asutusaaltoina vanhoille eräsijoille, eli nautinta-alueille. Savon asuttamisen kärkijoukko saapui Pohjois-Savoon erityisesti rautakaudella 1100-1300-luvulla. Asukkaat saapuivat Hämeestä, Etelä-Savosta Savilahden (Mikkelin ja Juvan seutu) suunnalta ja Muinais-Karjalasta Karjalan kannaksen kautta. Haminalahdessa 1800-luvun lopulla tehty rautakautinen korulöytö viittaa siihen, että siellä oli jo pysyvämpi eräasema, eli hamina ja kauppapaikka. Savolaiset alkoivat erottautua omaksi heimokseen 1300-luvun alussa. Savolaiset mainitaan ensimmäistä kertaa historiallisissa lähteissä Pähkinäsaaren rauhan rajakirjassa. Tästä voidaan katsoa alkavaksi keskiaika Savossa ja kirjallisiin lähteisiin nojautuva ns. historiallinen aika. Pohjois-Savon asuttaminen oli vilkkaimmillaan 1520-30-luvulla.

Myös kirkko ja kruunu vaikuttivat siihen, mihin Pohjois-Savon kiinteä asutus, kappeli tai kirkko ja kirkkopitäjä syntyivät. Ruotsin kuningas Kustaa Vaasan julistuksen mukaan 1540-luvulla autiot erämaat olivat kruunun maita, joita sai vapaasti asuttaa. Pitäjä sai uudisasukkaita etelämpää Juvalta, Säämingistä ja Rantasalmelta. Kirkkopitäjät perustettiin vanhojen heimojen ns. muinaispitäjien päälle. Kuopion kirkkopitäjän alue, Tavinsalmen pitäjä, ja ensimmäinen kirkko perustettiin Kuopionniemelle 450 vuotta sitten. Näin Savolaiset asettuivat pysyvästi alkujaan saamelaiden perinteisille kalavesille ja aloittivat kaskiviljelyn alueen mäkisillä rinteillä.

Kuopionniemen alueella oli keskiajan lopulla 1550-luvulla seitsemän taloa. Talot tunnetaan isäntien nimellä: Pekka Julkunen, Suni Niutas, Olli Hatsonen, Lauri Koljonen, Heikki Lappalainen, Tuppurainen. Suojaisan Kuopionlahden ja Väinölänniemen suunnalle perustivat asuinpaikkansa Olli Hatsonen, Lauri Koljonen ja Heikki Lappalainen. He rakensivat talot parhaille asuinpaikoille mäisten kaskimaiden tuntumaan. Kasken-

raivaajat olivat Kuopion kaupunkiasutuksen alku, talonpoikaista ”maa-aatelia”, vaikka heillä ei ollut kuninkaan lahjoittamaa aatelistilaa ja -asemaa. Kaikki alueen suuret talonpoikaistalot annettiin myöhemmin kruunun käskystä säätyläisille, sotilaille ja virkamiehille viljelystiloiksi. Lappalaiset ja Koljoset joutuivat luovuttamaan maitaan kruunulle 1500-luvulla Kuopion pitäjän kirkon ja pappilan maiksi.

1600-luvun puolivälissä kreivi Pietari Brahen asemakaavakartassa (ensimmäinen Kuopion asemakaava) näkyy pappila nykyisen Väinölänniemen tyvässä, silloisella Pappilanniemellä. Kirkko sijaitsi nykyisen Piispanpuiston paikalla. Torin paikaksi oli hahmotettu Kuopionlahden ranta-alue. Asukkaita tulevassa kaupunkiyhteisössä oli tuolloin vain 65 henkeä.

Kuopion pitäjää, kirkonkylää ja kaupunkia, esittävässä kartassa vuodelta 1777 on esitetty kaupungin kaava-alue, joka pohjoisessa päättyi Suokadun ja Maljalahden linjaan. Maljalahden pohjukassa ja Itkonniemen ranta-alueella oli torppia. Maljalahdelta lahteen laskevan puron yli johti silta. Maljapuron varrella oli kaupungin vedenottoaikkana lähdekaivo lähellä nykyistä linja-autoasemaa ja Isoa hautausmaata. Maljapurossa oli 1700-luvulla myös vesimylly. 1700-luvun lopun kartassa näkyy, miten kaupungista johti polku Maljapuroa seurailleen Puijolle ja Rahusen kankaalle, jossa oli useita pappilan torppia. Pappila oli kolmen manttaalin suuruinen kirkkoheran puustelli, jolla oli useita torppia myös kaupungin eteläpuolella ja edustan saarissa.

Kaupunkiin tulevat ja lähtevät matkaajat kulkivat Maljapuron ylittävältä sillalta Hapelähteen tulliportin kautta maantielle, joka vei Kelloniemeen. Kelloniemessä oli lossi (lautatyhteys) Kallaveden yli Toivalaan. Maantie jatkui Toivalasta Ouluun, Pohjanmaalle ja Karjalaan. Kelloniemeä kutsuttiin kaupungin ”pohjoiseksi portiksi”. 1800-luvulla niemesä oli myös kestikievaripalvelut, eli majatalo matkaajille.

2. Linnanpellon kulttuuriympäristö

1800-luvun puolivälissä vuonna 1858 pappilan maat nykyisellä Väinölänniemellä liitettiin laajentuvan kaupungin maihin. Uusi Iso-Pappila perustettiin nykyiselle Pappilanmäelle. Kuopion seurakunnan kaikki kirkkoherrat asuivat pappilan mäellä. 1800-luvun pappilarakennus ja tila oli yksi maan suurimpia. Sen maamerkinä olivat näyttävä kaksi kerroksinen päärakennus, suuri kivinavetta ja pitkä koivukuja silloiselle maantielle Puijon suuntaan.

Pappilanmäen ja Linnanpellon alueen asutus alkoi kasvaa 1800-luvun lopulla ja se laajeni lisää 1910-luvulla. Ensin pappilan maille asutettiin Savon rataa rakentamaan tulleita työläisiä perheineen. 1910-luvun asuntopulan aikaan pappilan maista erotettiin Tuomiorovastin aloitteella lisää vuokratontteja torppareille. Myöhemmin 1920-luvulla torpparit saivat lunastaa nämä tontit omaksi. 1930-luvulla ja sotien jälkeen vanhan asema-alueen konepajan väki asutti sekä Linnanpeltoa että Männistöä.

Linnanpellon asuinalueet, Männistön ja keskustan välissä, ovat rakentuneet usean vuosikymmenen ajan 1900-luvun vaihteesta alkaen. Vanhimpia rakennuksia ovat entisen sokeainkoulun korttelin kivi- ja puurakennukset 1800-luvun lopulta. Näitäkin vanhempia ovat tietysti Pappilanmäen perinteiset hirsirakennukset lato, riihi ja aittarivi. Linnanpellon asuinalueen perinteistä hirsirakentamista edustavat 1920-luvun tyyppipientalot. Alue on valtakunnallisesti arvokas kulttuuriympäristö. 1920-luvun kerrostalojen aatelia ovat Pohjolankadulla sijaitsevat Asuntola ja Päivölä. Puurakentamisen perinteitä Linnanpellossa jatkoivat 1940–50-luvulla jälleenrakennuskauden pientalot. Kerrostalot, jotka rakennettiin 1940–60-luvulla toivat kaupunkilaisille uusia asumismukavuuksia. Linnanpellon pien- ja kerrostalojen ilmettä on vuosikymmenten kuluessa paikoin uusittu ja muutettu, mutta siellä on säilynyt edelleen monia hyvin kertovia rakennuksia.

Linnanpellon ympäristöpolun kouluista Kalevala rakennettiin vuonna 1954 Kuopion Yhteislyseoksi. Rakennus on monikerroksinen, selkeälinjainen ja pinnaltaan rapattu, 1950-luvun koulutyypin perikuva. Koulussa on 4–5 kerrosta ja sen rakennusmassa on porrastettu. Korkea luokkahuoneosa kaareutuu Kalevalankadun suuntaisesti ja juhlasaliosa on matalampi poikittainen siipi pihan puolella. Pohjantien koulu rakennettiin korkealle Tiihottaren mäelle vuonna 1979. Koulun massa on porrastettu maastonmuotojen mukaan. Julkisivu on vuorattu punatiilestä ja ajan rakennustyylin mukaan koulussa on tasakatto.

2. Linnanpellon kulttuuriympäristö

PAPPILANMÄKI JA FLODBERGIN HAUTAUSMAA KUVAUS:



A.



B.

Kuopion seurakunnan kirkkoherrat asuivat Pappilanmäellä vuodesta 1859 lähtien. *Pappilanmäen* pihapiirissä olevat *luonnonkivinavetta* (a), *aittarivi* (b) ja *kivikellari* ovat 1800-luvulta.

Alkuperäinen vuonna 1859 valmistunut Carl Albert Edelfeltin suunnittelema kaksikerroksinen päärakennus purettiin Pappilanmäeltä vuonna 1948. Samana vuonna valmistui *kaksi uutta asuintaloa* (c) purettujen paikalle arkkitehti Eino Pitkäsén suunnittelemana. Puiset puolitoistakerroksiset rakennukset edustavat sodanjälkeistä niukkaeleistä arkkitehtuuria.



C.

2. Linnanpellon kulttuuriympäristö

Pappilan pihapiiriin nousevat kiviportaavat Asemakadun puolelta. Peltomaiseman hirsiset riihi ja lato (d-f) ovat osa maisemallisesti tärkeää kokonaisuutta.

Pappilanmäen alueen pohjoisreunalla on maaseurakunnan hautausmaa, joka tunnetaan *Flodbergin hautausmaana* (g, h) ja on otettu käyttöön keväällä 1867. Hautausmaalla on vuonna 1954 valmistunut *siunauskappeli* (g,) (arkkitehti Seppo Ruotsalainen). Hautausmaata reunustaa komea *kiviainia portteineen* (g) ja hautausmaalla on vanhojen muistomerkkien lisäksi vanhaa, jykevää puustoa.



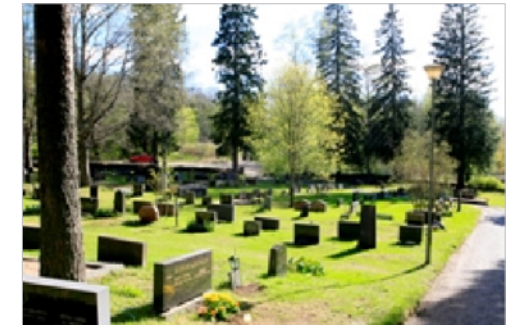
D.



E.



F.



G.



H.

2. Linnanpellon kulttuuriympäristö

PÄIVÄRINNE



Päivärinteentien varrella Pappilanmäen rinteessä sijaitseva yhtenäinen asuinalue, jonka yhden tai kahden perheen asuintalot on rakennettu 1940- ja 1950-luvuilla. Alue tunnetaan myös nimellä *Rikkaitten rinne* (a).



A.

LINNANPELLON PIENTALOALUE KUVAUS:



Alueen pientalokorttelit muodostavat yhtenäisen ja rakennushistoriallisesti mielenkiintoisen kokonaisuuden. *1920-luvun pientalojen yläpuolella on 1940- ja 1950-luvun omakotitaloja*, jotka muodostavat eheän ja yhtenäisen jälleenrakennuskauden pientalokokonaisuuden. Talot on rakennettu arkkitehti Otto-I. Meurmanin vuonna 1945 valmistuneen asemakaavan mukaisesti.

2. Linnanpellon kulttuuriympäristö

ENTINEN SOKEAINKOULU KUVAUS:



Linnanpellon vanhinta rakennuskerrostumaa on Vuorelan-, Gottlundin- ja Killisenkadun rajaamassa Maljalahden korttelissa, jota lännessä ja osin etelässä reunustaa mäntymetsikkö. Korttelille antaa leimansa runsas puistomaisesti hoidettu kasvillisuus. Rakennukset ovat suurimmaksi osaksi puusta, ja ne edustavat 1800-luvun lopun yksityiskohdiltaan rikasta arkkitehtuuria. Vanhat rakennukset on suunniteltu yleisten rakennusten ylihallituksessa arkkitehti Theodor Grandstedtin toimesta vuonna 1898 ja ne ovat valmistuneet vuonna 1900.

Seitsemän rakennuksen ryhmästä on jäljellä kuusi laitos- ja asuinrakennusta (mm. johtajan asunto (a)). Ryhmässä on lisäksi vuonna 1940 valmistunut piharakennus. Rakennuksissa on toiminut sokeainkoulu aina 1970-luvulle saakka, nytemmin ne ovat Savon ammatti- ja aikuisopiston käytössä (a-d).

Killisen- ja Vuorelankadun varrella tekevät puusto sekä rakennuskannan yhtenäisyys (koko, materiaalit, osin ikä ja muotokieli) katutiloista mielenkiintoisia ja varsin korkealuokkaisia miljöitä.



A.



B.



C.



D.

2. Linnanpellon kulttuuriympäristö

ASUNTOLA JA PÄIVÖLÄ KUVAUS:

1920-luvun alkuvuosien asuntopulan aikoina Kuopioon rakennettiin myös kerrostaloja, joista Asuntola- ja Päivölä -nimiset rakennukset suunnitteli arkkitehti Oiva Kallio. Hän oli yksi tuon ajan merkittävimmistä arkkitehteistä maassamme. Punatiilinen, viisikerroksinen *Asuntola* (a) valmistui Maaherrankadun päähän, Pohjolankadun varrella olevaan rinteeseen vuonna 1924.

Viereinen, *Päivölä* (a) tunnettu virkamiestalo-osakeyhtiö valmistui vuotta myöhemmin. Molempien kohteiden miljöö täydentyy rakennuksiin johtavilla näyttävillä ulkoportailla ja taloja ympäröivällä piha-alueella puustoinen.



A.

2. Linnanpellon kulttuuriympäristö

VANHAN ASEMAN ALUE KUVAUS

Syksyllä 1889 valmistuneen Savon radan *asema-alue* Kuopiossa sijoitettiin Maljalahden pohjukkaan. 1930-luvulla valmistui toinen rautatieasema noin kilometrin päähän vanhasta asemasta. Rautatien paikka Kuopion kaupungissa määräytyi lopullisesti vuonna 1886. Kuopion asema sijoitettiin Lahdentaan kaupunginosaan lääninvankilasta itään. Näin asema sijoittui lähelle höyrylaivasatamaa. Kaupunki luovutti rautatien tarvitseman maan pakkolunastusmenettelyin. Rautatie katkaisi osin kaupungin laajentumistien pohjoiseen. Rata avattiin liikenteelle syksyllä 1889.

Kuopion konepaja perustettiin viimeisenä ratakohtaisena konepajana Savon radan valmistumisvuonna 1889. *Konepajaa* on myöhemmin laajennettu. Vuonna 1932 valmistui uusi rakennus veturien korjausta varten ja vanha konepaja purettiin.

Ratapiha-alueella ja sen reunamilla nykyisin sijaitsevat rakennukset ovat: Alun perin kuusipaikkainen *veturitalli* (a) jota laajennettiin vuonna 1900 12-paikkaiseksi ja vuonna 1910 15-paikkaiseksi. Veturitalliin kuuluu *vesitorni*. Punatiilinen *paja* on vuodelta 1890. *Höyrykone- ja kattilahuone*, myöhemmin lämpökeskus, on vuodelta 1889.

Neljän perheen asuinrakennus (b) ja sen ulkokuonerakennus on siirretty vuonna 1922 Karjalan kannakselta. Rakennukset ovat toimineet ratainsinöörin toimistona ja asuntona.



A.

B.



C.

D.

Kuvat Tarja Martikainen, Kuopion tekninen virasto/kaavoitusosasto/Lentokuva Vallas Oy/Hannu Vallas, Pilvi V

Asemapäällikön asuinrakennus (c) on vuodelta 1902 ja se on koristeltu rikkain puuleikkauksin. Suunnitelmat rakennusta varten laati jo vuonna 1896 arkkitehti Bruno Granholm. Asemapäällikön talon pihapiirissä ovat *talouskellari* ja *ulkokuonerakennukset* vuodelta 1914.

Alue rajautuu pohjoisessa Pohjolankatuun, jonka varrella on kolme asuinrakennusta. Ns. *Mikontalo* (d) on vuodelta 1907 ja edustaa jugendtyyliä. Kaksi muuta asuinrakennusta ovat vuosilta 1940 ja 1945.

2. Linnanpellon kulttuuriympäristö

2.2 SANASTO JA HAKUSANOJA

Arkkitehtuuri, rakennustaide

tilan, muotojen, värien, materiaalien ja massan taidetta, käytännössä jokin rakentamisesta syntynyt rakennus, joka edustaa tiettyä tyyliä tai rakennusperinnettä, sitä voi tutkia, aistia ja kokea.

Arvokas kulttuurihistoriallinen kohde

kulttuuriympäristössä tutkittu (inventoitu), suojeltu ja hoidettu kohde, joka on luokiteltu valtakunnallisesti, maakunnallisesti tai paikallisesti arvokkaaksi. Kohteen tyypillisyyttä, ikää, harvinaisuutta, kerroksisuutta, kertovuutta ja omaleimaisuutta arvostetaan.

Eräsija

eräkaudella kylien ja talojen usein kaukaiset erämaat olivat eränkäynnin reviiiriä; reviiirin merkkeinä olivat tilapäisasumukset ”eräsijat” esim. maasaunat ja kodat; eräsijan reviiirillä oli lisäksi rajakiviä, pilkkoja puissa, pyyntikuoppia ja muita ansoja omistuksen merkkeinä.

Esihistoria

Suomessa 8400 eaa.–1500 jaa. on aika, jolta ei ole kirjallista lähdemateriaalia: kivi-, pronssi- ja rautakausi.

Historiallinen aika ja uusi aika

aika, jolta Suomessa on kirjallista lähdemateriaalia; keskiaika 1200–1520 -luvuilla; Uuden ajan murros renessanssi, uskonpuhdistuksen ja valistuksen aika; Ranskan vallankumouksen ja vapauden aatteen vaikutukset 1700-luvun lopulla.

Kaski ja kaskiviljely

ennen peltoviljelyä vallalla ollut maanviljelytekniikka, jota käytettiin metsäisillä alueilla; kaskettaessa metsämaan puut hakataan ja poltetaan jolloin puuston luovuttama tuhka lannoittaa maaperää ja maaperän ravinteet muuttuvat viljelyyn sopiviksi; Pohjois-Savossa on kaskettu vielä paikoin 1900-luvun alussa.

Historiallinen kerroksisuus

Alueen tai kohteen ominaispiirteet, eri aikakausien rakenteita, materiaaleja, tyylipiirteitä jotka ilmentävät rakentamisen ja käytön historiaa (jatkuvuutta); arvoperuste, jolla osoitetaan kohteen omaavan useita historiallisia kerroksia – ihmisen jättämiä jälkiä, joita voidaan tutkia sekä tallentaa.

Kulttuuriperintö

ympäristöstä löytyvät inhimillisen toiminnan jäljet, sisältää tietoa ihmisten elämästä ja toimista sekä taitojen kehityksestä. Perintö voi olla käsitteellistä, kuten uskomus, arvo tai toimintatapa.

Kulttuuriympäristö

ihmisen muokkaama ympäristö, muinaisjäännökset, rakennukset, tiet, puistot ja maatalousmaisema (viljely ja perinnemaisema).

2. Linnanpellon kulttuuriympäristö

Kulttuurihistoriallinen inventointi

on järjestelmällistä tiedon hankintaa ja tallentamista: maisemasta, rakennetusta ympäristöstä, muinaisjäännöksistä ja biologisesta kulttuuriperinnöstä. Hyvin tehty inventointi tiivistää tarkastellun kohteen kulttuurihistorialliset ominaispiirteet ja merkityksen sekä antaa tietoa ympäristön hoidosta ja suojelusta paikallisille asukkaille.

Muinaisesine

yli 100 vuotta vanha esine, jonka omistajaa ei tunneta ja joka on yhteistä kulttuuriomaisuutta, löytöpaikka tulee ilmoittaa maakuntamuseoon tai Museovirastoon.

Muinaisjäännös

ympäristössä säilyneitä ihmistoiminnan jälkiä 10 000 vuoden ajalta; asuinpaikkoja, tulisi-joja, hautoja ja kalmistoja, uhri- ja rituaalipaikkoja, kalliomaalauksia, linnoitusrakenteita, pako- ja turvapaikkoja.

Rakennettu ympäristö ja rakennusperintö

rakennukset, rakennelmat, pihapiirit, puistot, kadut, sillat, tiet, kanavat ja ihmisen rakentamat merkit ympäristössä eri aikakausilta.

Rakennustutkija

museon palveluksessa työskentelevä rakennusperintöasioiden asiantuntija, jonka tehtäviin kuuluu mm. ympäristössä tehtävän rakennustutkimuksen järjestäminen.

Rakennushistoria

historia rakennuksissa on ihmisten asumisen ja elämisen jälkiä, aikaa, perinteitä, kertomuksia, tietoa ja tunnelmia, jäljet näkyvät mm. materiaaleissa, muodoissa ja rakenteissa.

Torppa

tarkoittaa alkuaan metsämaalle perustettua uudisasutusta ja myöhemmin maanviljelyä varten vuokralle annettua maatilan aluetta. Vuokran torpparit maksoivat päivätöinä eli taksvärkinä vuokraisännälle.

3. Astu kulttuuripolulle

Tutustumistehtäviin polulla kuuluvat: karttaesitykset, historiatiedot, kokemukset ja elämykset lähiympäristössä. Elämykset tallentuvat aistien välityksellä. Tutkittavien kohteiden avulla on tavoite ymmärtää ympäristökokonaisuuden monimuotoisuus, arvot ja kerroksisuus. Yhden osatekijän muutos ympäristössä vaikuttaa aina kokonaisuuteen. Voitte pohtia, miten maisemaan tai pihapiiriin vaikuttavat esim. lähikaupan sulkeminen tai vanhojen puistopuiden kaataminen.



3.1 VALMISTELE JA KÄYTÄ AISTEJA

1. *Etsikää kulttuuripolulla kaukonäkymät, värit, tuoksut ja äänet.* Käykää kävely- tai polkupyöräretkellä ympäristöpolun mäillä ja rinteillä, kaupunkimetsässä, puistoalueella, liikuntapaikoilla, sekä erilaisten rakennusten läheisyydessä. Herkistäkää aistit vuoronperään. Aikaisin keväällä tai syksyllä, kun puissa ei ole lehtiä, ovat näkymät parhaimmillaan.
 - Missä tunnet vanhan tai uuden rakennuksen tuoksun, mitä värejä huomaat rakennuksissa, millaisia liikenteen ääniä kuulet, missä tunnet tuulen, mihin mahdut piiloon, missä voit hyppiä kivillä, miten kauas näet mäeltä, missä viihdyt tai missä on pelottavaa?
 - Osoita polun varrella luonnontilaiset ja ihmisen muovaamat alueet. Missä näet kallioiden jääkauden jälkiä; missä kaupunkimetsä, puisto tai puutarha kohtaa; missä puut ja pensaat antavat suojaa, reunustavat tai ovat koristeena; miten tunnistat vanhan hongan; mitkä puut ympäristöpolulla kasvavat korkeimmiksi?
 - Ympäristö on peilisi ja se kertoo sinusta. Ota kävelylle mukaan käsipeili. Valitse erilaisia pysähdyspaikkoja ja katso peilistä kuvaasi ja ympäristöä. Kerro mitä näet? Onko ympäristösi kaunis, keskeneräinen, villi, hoidettu, hoitamaton, monimuotoinen – kuvaile? Käytä aistimuistia ja mielikuvitusta.
 - Kerro, miltä tuntuvat, tuoksuvat ja kuulostavat kuvissa olevat ympäristöpolun varrella olevat elämykset? Kuvaile, mistä ne löytyvät?

3. Astu kulttuuripolulle

2. Suunnitelkaa musiikkitunnilla ympäristöpolun äänitehosteita. Tarkkailekaa äänimaailmaa ihmisen muovaamassa ympäristössä. Kuunnelkaa ääniä eri vuoden- ja vuorokauden aikoina. Tarkkailekaa millaisia ääniä on kodissa, koulussa, kirjastossa, lähikaupassa tai asemalla. Kootkaa suhinoita, pihinöitä, kolinaa, murinaa, pörinää, piipitystä jne. Rytmittäkää äänet. Käyttäkää erilaisia akustisia ja sähköisiä soittimia, kodin esineitä ja kierrätystavaraa soitinten sekä äänien tekoon.

- Valmista perinteisiä purkkihelistimiä, kapulakalistimia, kattilarumpuja ja ruokopillejä.
- valmista huriseva nappi: valitse iso ja litteä nappi. Napin kahden reiän läpi pujotetaan karhulankaa pitkä lenkki. Lenkistä otetaan kiinni molemmista päistä. Nappia ja lankaa pyöritetään niin että lankaan saadaan kierrettä. Kun kierrettä on riittävästi, aletaan vetää lenkkiä päistään edes takaisin. Nappi pyörii ja saa aikaan hurisevan äänen. Varo, ettei napin tielle osu kaverin tukka tai otsa.

3. Käytä aistimuistia ja mielikuvitusta.

- Kerro, miltä tuntuvat, tuoksuvat ja kuulostavat kuvissa olevat ympäristöpolun varrella olevat elämykset? Kuvailkaa, mistä ne löytyvät?



4. Mitä kaupunginosia näet, kun katsot maisemaa Pappilan-, Flodbergin-, Vuorelan- tai Tiihottaren mäeltä eri ilmansuuntiin? Miltä kalliolta näkyy keskustan korkein kohta ja mikä on keskustan maamerkki?

- Tunnistatko keskustan julkisia rakennuksia, kun katsot Flodbergin mäeltä kaupunkiin?
- Näkyykö mäeltä kaupungin ruutukaava-alue: muoto, rakenne tai pääkadut? Miltä kaupunkiympäristö näyttää – erotatko korttelit ja kadut? Millaisia ne ovat: tiiviitä, suljettuja, matalia, korkeita vai leveitä?
- Kun seisot korkealla, mitä näkyy kaukana horisontissa eri ilmansuunnissa? Aikuiset näkevät kauimmaksi, kysykää mitä he näkevät ja verratkaa näkymiä?

Älä kurkota kallion reunalla!

3. Astu kulttuuripolulle

5. Piirtäkää *ilmakuva tai mielikuvakartta kulttuuripolusta*. Polku kulkee Kalevalan koululta Pohjantien koululle Pappilanmäen ja Linnanpellon asuinalueet kiertäen. Käykää vuoroin vieraissa eri kouluympäristöissä. Katsokaa polun maisemaa uusin silmin. Kuvittele lentäväsi lintuna kaupungin yllä.
- Arvioi kartalle sopiva mittakaava ja mieluisa aluerajaus. Arvioi rakennusten ja maasto-elementtien välisiä etäisyyksiä. Miltä rakennukset, puukujat, aukiot, puistot ja tiet näyttävät ilmasta?
 - Mieti, mitä kohteita valitset karttaan ja miksi haluat ne esille? Kohteet voivat olla erilaisia rakennuksia, rakennelmia, leikki-, liikunta-, retki- tai tapahtumapaikkoja.
6. Suunnitelkaa Pappilanmäelle ympäristöpolun opaste. Esitelkää Pappilanmäen ja Linnanpellon tunnusomaisia nähtävyyksiä turisteille ja uusille asukkaille.
- Miettikää, mistä polkunne alkaa ja mihin opaste sijoitetaan?
 - Tutkikaa lähestymissuunnat, tiet ja aukiot. Sijoittakaa kartta näkyvälle paikalle.
 - Piirtäkää ja maalatkaa opaste rullapaperille tai valmistakaa se pienoismallina. Hyödyntäkää kierrätysmateriaalia.
 - Valitse uusille merkityksellisiä *elämysellisiä kohteita*, joiden sijainti selviää helposti opasteesta.
 - Kuvittele olevasi Pappilanmäen vanha tai uusi asukas ja kaupunkia katseleva turisti. Valitse parin kanssa esitettäväksi sopiva rooli. Miten kuvaillet lähiympäristöä ja nähtävyyksiä: käytä eleitä, ilmeitä ja värikästä kuvakieltä kun opastat puistoon, leikkipaikalle, kauppaan, kouluun, kirjastolle, näkymiä katsomaan, kulkusuuntaa tai -reittiä.



Pappilanmäen uusi asuinalue on rakenteilla. Taustalla näkyy Iso-Pappilan pihapiiri rakennuksineen.

4. Ajan kerrokset

Ajan kuluessa ympäristömme muuttuu. Muutoksia aiheuttavat ihmiset ja luonnonolot. Ympäristössä, rakennuksissa ja rakennelmissa on historian jälkien kerroksia. Ne ovat kuin ”johtolankoja”, joita tutkimalla voidaan erottaa eri-ikäisiä materiaaleja, tyylejä, tiloja, toimintoja, taitoja, perinteitä, käyttötapoja jne. Voitte pohtia, miten vanhaan puutaloon vaikuttaa sen korjaaminen uusien materiaalein? Kohteiden tutkiminen on yllättävää ja jännittävää salapoliisityötä.

4.1 TAUSTOITA

MAANTIEDON JA BIOLOGIAN TEHTÄVÄ

1. Piirtäkää Linnanpellon kulttuuriympäristön *2000-luvun maiseman profiili* voimaperille tai isolle kartongille maastonmuotojen mukaan (mäet, puusto, vesistö). Taustatiedon lähteinä voivat olla erilaiset kartat esim. verkkosivuilla kansalaisen karttapaikka, maastokartta, oppitunnin aineisto ja omat kokemukset.
 - Kuvaa piirustukseen *kulttuuriympäristön osatekijät*: mahdolliset muinaisjäännökset, luonnon- ja perinnemaisema sekä rakennettu ympäristö.
 - Kuvaa maastonmuodot. Merkitse profiilikuvaan: puistot, metsä, mäet, rinteet, korkeimmat rakennukset ja muut maamerkit. Arvioi korkeuseroja.
2. *Perustakaa puunäyttely*. Mistä ympäristöpolulla löydät puukujanteita, harvinaisia puulajeja, jalopuita ja -pensaita tai yksittäisiä vanhoja puita maamerkkeinä? Etsi metsäsaarni, vanha honka, tammi, vuorijalava tai -vaahtera.
 - Rajatkaa puututkimus vanhan sokeainkoulun ympäristöön tai Pappilanmäelle. Valmistakaa puita varten nimikyltit vanerilevylle tai muovitetulle pahville. Tehkää kyltteihin ripustusnarulle reikä. Ottakaa maastoon kyltit ja käsikirjoja tunnistamista varten. Pyytäkää kiinteistön omistajalta lupa tilapäisen puunäyttelyn järjestämiseen.

- Tarkkailkaa, missä puut ohjaavat katsetta tai kulkua, rajaavat tietilaa, somistavat ympäristöä, kertovat paikan iästä tai luonteesta?
- Mitä puulajeja löydätte? Valitkaa paikalle tyypillisiä, iäkkäitä ja harvinaisia esimerkkejä, yhteensä n. 10 puuta ja pensasta.
- Kirjoittakaa puun nimi, esim. Haapa – *Populus tremula* – kyltille, ja sen tehtävä tai merkitys.
- Näyttelyn jälkeen kootkaa puukyltit talteen. Jättäkää kyltit perinnöksi seuraavalle 5-luokalle, joka haluaa tutustua paikallisiin piha- ja puistopuihin.

MATEMATIIKAN TEHTÄVÄ

1. Miten esitätte ympäristöpolun historian kerrokset. Käyttäkää apuna Kuopion kulttuuriympäristö – Strategia ja hoito-ohjeet julkaisua sekä historiakirjoja.
 - Piirtäkää yhdessä rullapaperille *aikajana* kaupunkiympäristön ja asuinalueiden tärkeimmistä historian sekä rakennusten vaiheista keskiajalta tähän päivään. Käyttäkää janalla kuvia ja kirjoittakaa lyhyt esittely. Ottakaa janalle mukaan lähialueiden torpat, Pappilanmäen ja Linnanpellon pysyvä asutus, pappila ja vanhimmat koulut, ensimmäiset kivitalot, modernit koulurakennukset ja arjen historiaan liittyvät uudemmat rakennukset: päiväkotit, pientalo ja kerrostalo, kirjasto ja oma koti. Kiinnittäkää piirustus luokan seinälle.
 - Laskekaa aikajanalta, kuinka vanha on Pappilan- tai Flodbergin mäen asutus, Tiihotaren mäen kouluympäristö, vanhan asema-alue tai jokin julkinen rakennus.

4. Ajan kerrokset

2. Arvioikaa ympäristöpolun kokonaispituus kaupunkikartalta: kotoa koululle ja koululta eri kohteisiin – Kalevalan ja Pohjantien koulut kiertäen. Kohteiden väliset etäisyydet voitte ilmoittaa metreinä ja kilometreinä. Käytä apuna kuopionseuden karttapalvelua verkossa.

- Arvioikaa retkellä silmämääräisesti matka linnuntietä ja jalan: Flodberginmäen mäeltä Tuomiokirkon tornille ja Pappilanmäen riiheltä Puijon tornille. Tarkistakaa matka koulussa kaupunkikartalta mittakaavan avulla.

3. Sata vuotta sitten Pappilanmäen herraskaiset matkasivat usein kauniille Väinölänniemelle, entiselle Pappilanniemelle, huviretkelle, maisemia katsomaan tai kesäistä eläinnäyttelyä ihmettelemään.

TAUSTAA:

Aili Simojoki muistelee: ”Pappilanmäellä oli 1900-luvun alkupuolella oikein trillat, nelipyöräiset hevosen vetämät hienot vaunut. Niillä ruustinna ajoi usein pappilamme ohi Väinölänniemen maisemia ihaillemaan. Kateellisena me tytöt ainakin niitä katelimme.”

- Tutki 1900-luvun alkupuolen asemakaavakarttaa ja nykyistä kaupunkikarttaa. Onko reitti ja matka Pappilanmäeltä Väinölänniemelle pysynyt samana sadan vuoden aikana?
- Kuinka monta kilometriä ruustinna matkasi Pappilanmäeltä Väinölänniemelle?
Kuinka pitkä matka oli virstoina? 1 virsta = 1066,8 m (voit pyöristää desimaaliluvun)

4. Tuomiorovastin palkka.

TAUSTAA:

Aili Simojoki muistelee: ”Kuopion arvoisa tuomiorovasti sai haukkumisia syksyllä 1898 sanomalehtien palstoilla. Uusi Savo kertoi, että tuomiorovasti oli alkanut myydä virkatalonsa maalla olevasta Puijon mäestä graniittia 25 penniä kuutiometriltä. Eräs urakoitsija oli tehnyt asiasta jo tarjouksen ja tuomiorovasti oli suostunut siihen. Äläkkä nousi kaupungissa. Muistuteltiin toinen toisille, miten kuvernööri Järnefelt aikoinaan oli tehnyt esityksen Puijon muodostamisesta – ruununpuistoksi – ja miten Matkailijayhdistys aikoinaan oli kieltänyt jopa irtokivien ottamisen Puijon mäeltä. Tuomiorovastia uhattiin käräjillä ja hän peruutti kauppansa.” Luonnon ja kulttuurin arvot, ei vain taloudelliset arvot, olivat jo yli sata vuotta sitten tärkeitä Kuopion kaupunkilaisille, vaikka Pappilassa oltiin tuolloin eri mieltä.

- Tuomiorovastin palkka vuodessa oli n. 1.500 markkaa ja lisäksi palkkaetuutena oli maalaisilta saatavat voi, liha ja jauhot. Kuinka monta kuutiometriä Puijon graniittia rovastin olisi pitänyt myydä saadakseen vuoden rahapalkka, jos yhden kuutiometrin arvo oli 25 penniä? Tilavuusmittana 1 kuutiometri = 1 metri x 1 metri x 1 metri = 1000 l
- Arvioi kuinka iso kaivanto Puijon rinteeseen olisi rovastin kaivoksella tullut? Olisiko se ollut kotitaloasi isompi monttu?

4. Ajan kerrokset

KUVATAITEEN JA ARKKITEHTUURIN TEHTÄVÄ

1. *Rakennus ja detalji (yksityiskohta)*. Suunnitelkaa muistipeli tai korttisarja. Tutkikaa tarkasti ympäristöpolun vanhimpia rakennuksia. Valokuvatkaa rakennuksen julkisivu ja yksityiskohta kuvakulmasta, joka paljastaa sen iän. Mukana voi olla kuva-arvoituksia. Käyttäkää kuvasarjan tai -korttien suunnittelussa apuna alueen rakennettua ympäristöä esitteleviä historiakirjoja sekä omia muistikuvia ympäristöpolulta ja koulumatkoilta.
 - Tulostakaa valokuvat värikopioina tai harjoitelkaa kuvan siirtämistä dokumenttiin (word.doc). Miettikää pelikortteille sopiva koko kuvien tulostusta varten.
 - Leikatkaa kuville korttipohjat vahvasta kartongista ja liimatkaa kuvat niille. Kuvat voi liimata myös vanerilevy pohjille ja lakata pinnalta.
 - Pelatkaa muistipeliä joukkueina aikaa vastaan. Korttisarjaa ja muistipeliä voitte myydä myyjäisissä tai muissa koulun tapahtumissa kerhotyön, leirikoulun tai luokkaretkien hyväksi.



2. *Tunista tyylit ja kuntoile historian kerroksiin*. Suunnitelkaa retki eri vuosikymmenten arkkitehtuuria edustaville alueille. Valitkaa tunnistettavaksi ”tyylikkäimmät” rakennukset. Ulkoasun yksityiskohtat ikkuna- ja oviaukoissa paljastavat rakennuksen tyylin. Tyylistä voit päätellä rakennuksen iän kertasilmäyksellä. Tulosta kartta esim. kartta.kuopionseutu.fi sivulta.

Sijoita alueet Linnanpellon kartalle ja rajaa eri väreillä:

- Pappilamäki, pappilan talousrakennukset 1800-luvulta ja asuinrakennukset 1950-luvulta
- Päivärinne, Rikkaitten rinteen funkkista ja romantiikkaa yhdistelevä vaihteleva arkkitehtuuri 1940–50-luvulta
- Linnanpelto, tyyppipientalojen alue 1920-luvulta; valtakunnallisesti arvokas rakennettu kulttuuriympäristö
- Linnanpelto, entinen sokeainkoulu 1900-luvun vaihteesta
- Linnanpelto, kerrostalot Asuntola ja Päivölä 1920-luvulta
- Linnanpelto, jälleenrakennuskauden kerrostalot ja 1940–50-luvulta
- Linnanpelto, pientalokorttelit 1920-luvulta ja jälleenrakennuskaudelta (1940–50-luku)
- Vanhan aseman alue, ratapiharakennukset 1900-luvun vaihteesta ja rautatieläisten asuintalot

4. Ajan kerrokset

3. *Kuva olis kiva yllätys.* Tunnistatko, mille alueelle ympäristöpolun seuraavat tyylikkääät rakennukset ja yksityiskohdat kuuluvat?

- Suunnista kartan kanssa ympäristöpolulle. Tunnista kohteet ja merkitse ne kartalle.
- Valokuvaa, piirä ja kuvaile kunkin kohteen tuntomerkki. Suunnittele talosuunnistus tehtävineen koulukavereille tai kotiväelle.



ÄIDINKIELEN JA ARKKITEHTUURIN TEHTÄVÄ

1. *Kurki salin tai hellahuoneen ikkunasta.* Kuvittele Joulukuusi tai jokin muu juhla 1900-luvun alkupuolen Linnanpellon kodissa.

TAUSTAA:

Salissa: Joulukuusi ja muut juhlahäät olivat lapsille jännittävää aikaa. Jouluaatonaaton lähdettiin aamulla aikaisin torille kuusen oston. Torilta tullessa kuusi nostettiin eteiseen sulamaan. Aatonaatonilta oli kuusen koristeluilta. Kuusi kannettiin varovasti salin pariovesta sisään. Kuusi asetettiin salin ikkunasivulle, jotta koristeet ja kynttilät loistaisivat myös kadulle. Salin muiden ikkunoiden eteen nostettiin korkeita kukkajalkoja jouluhyasinteja varten. Kuusen koristelun suorittivat perheen vanhimmat lapset. Salin ovet eteiseen, kamariin ja isän tupak-

kuhuoneeseen suljettiin, jotta salaisuus säilyisi. Koristeet levitettiin salin pöydälle ja aloitettiin harras toimitus. Latvaan tuli tietysti tähti ja sen molemmille puolille Suomen lippujen nauhat. Lippuja oli muutenkin runsaasti. Oli pumpulienkeleitä ja -palluja, Betlehemin seimi, punaisia tonttuja, olkitähtiä, soiva joulukello joka lapselle, runsaasti klitterinauhaa, ja ylinnä karamellinauha. Kun kuusi oli koristeltu, se jätettiin saliin suljettujen ovien taakse odottamaan jouluaateriaa. Aattoiltana kyökkipalvelijat kattoivat salin joulupöydän. Lapset odottivat eteisessä oven takana juhlaa alkavaksi. Lopulta isä ja äiti avasivat ruokasalin suuret ovet. Voitit juhlanäkyä. Pöydällä oli hohtavan kaunis kattaus jataustalla loisti kynttilöin joulun ihannuus – joulukuusi.

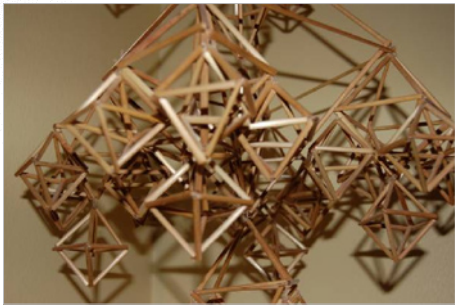
TAUSTAA:

Hellahuoneessa: Joulukuusi ja muita juhlahäitä työläislapset viettivät vaihtelevasti. Perinteitä yritettiin vaalia. Hellahuoneen pieneen elämänpiiriin mahtui hyvinkin nelihenkinen perhe, ja joskus vielä alivuokralainen. Juhlahäiden aikaan kodissa pyrittiin antamaan lapsille ainakin kauniita muistoja lahjaksi. Joulun alla yhteinen huone siivottiin ja järjesteltiin tavallista viihtyisämmäksi. Räsymatto tampattiin. Sohvasängylle aseteltiin puhdas päiväpeitto ja pöydälle sekä piirongille ilmestyivät itse kudotut joululiinat. Huoneen kaikki kalusteet: sohasänky, lasten jatkettava sänky, piironki, pöytäkaappi ja kiikkutuoli sijaitsivat seinävierillä. Huoneen keskelle ei silti mahtunut joulukuusta, sillä yöaikaan lattian täyttivät levitettyt pedit ja nukkujiin rivit. Huoneen nurkassa lämmintä joulutunnelmaa loi pönttöuunin tuli ja humina. Kun lapset tulivat aattoiltana kotiin, oli aina iso yllätys, jos äiti oli kerennyt tuoda pienen kuusen piirongin päälle. Lapset saivat itse koristella kuusen. Koristeita olivat: sanomalehtipaperista tehdyt karamellit ja ruusukkeet, olkitähti latvassa ja pumpulilumi.

- Piirrä ja kirjoita; miten järjestät kutsut ja juhla- ja koristelun saliin tai hellahuoneeseen? Missä leikitte? Mihin tarjoilu katetaan? Mitä lahjoja, tarjottavaa ja ohjelmaa järjestät?

4. Ajan kerrokset

2. Kokoa himmeliyksikkö. Pätki oljista tai mehupilleistä kaksitoista samanmittaista palaa. Pujota neljä olkea kalastajanlankaan ja solmi lanka tiukahkoksi neliskanttiseksi lenkiksi. Nelikulmion jokaiselle sivulle pujotetaan lankaan kaksi olkea kolmioksi (älä vielä solmi). Lopuksi solmi kaksi vastakkaista kolmiota ulkokärjistään kiinni toisiinsa neliökehän ylä- ja alapuolelle. Toista himmeliyksikköä niin monta kertaa kuin jaksat. Kokeile erimittaisia tasasivuisia ja tasakylkisiä kolmioita, niin yllätyt.



Himmeligeometriaa ja -arkkitehtuuria

3. Valmista Pappilan hätävara. Tarvikkeet:

2 dl kuohukermaa

1 rkl sokeria

1 tl vaniljasokeria

150 g kaapista löytyviä pikkuleivän- ja kakummuruja tai vehnäkorppupaloja

1 dl omenamehua

2 dl vadelma- tai mansikkahilloa

Vatkaa kerma ja sokeri vaahdoksi. Kostuta kuiva muruseos mehulla ja anna vetäytyä hetken. Etsi läpinäkyvä jälkiruokakulho (hätätapauksessa korkea juomalasi). Lusikoi kulhon pohjalle kerroksittain muruseosta, hilloa, kermavahtoa ja koristeeksi päälle kermavahtovuori hillo-nokareella. Laita herkuu hetkeksi jääkaappiin tekeytymään. Lopuksi viileä hätävara nautitaan lämpimän takkatulen ääressä nautiskellen.

MATEMATIIKAN TEHTÄVÄ

1. *Kuka söi kesävoin?*

Papiston palkka maksettiin 1800-luvulla osin luontaisetuina, joihin kuului viljaa, voita ja lihaa. Voi varsinkin oli arvokasta tavaraa, sillä lehmät pystyivät tuottamaan voin raaka-ainetta maitoa vain kesäkausina. Talviruokinta oli ravintoarvoiltaan niin heikkoa, että lehmät ehtyivät talviajaksi. Pitkälle talveen säilyvä voi valmistettiin kesän lopulla ja suolattiin säilymisen edistämiseksi runsaalla suolalla. Voita ei säilytetty ennen vanhaan jääkaapissa, vaan maakellarissa (jäissä) ja sisällä aina viileässä ruokakomeroissa. Köyhempi talon- tai torpanväki sai herkutella voilla yleensä vain jouluaikaan.

TAUSTAA:

Uusi Savo, vuosikerta 1895; Papiston palkkauksen järjestäminen Kuopion kirkkoherakunnassa Pappilanmäellä v. 1888 asetuksen mukaan papiston palkan järjestäminen tapahtuu siten, että seurakunnasta suoritettava maksumäärä oli kannettava ainoastaan jyvissä, voissa ja rahassa. Kirkkoherralle: tilalliset maksavat rukiita ja ohria manttaaliluvun mukaan ja voita 2190 kg.

- Voita tuotiin Pappilanmäelle seurakunnan alueen taloista 500 gr. lehmää kohti. Kuinka monta lehmää tarvittiin tuottamaan kirkkoherran saatavat 2190 kg voita?
- Voi mitattiin 1800-luvulla leivisköinä. Kuinka monta leiviskää voita kirkkoherran pappilassa käytettiin vuodessa? Leiviskä = n. 8,5 kg (voit pyöristää desimaaliluvut).
- Vertailkaa pappilan voin käyttöä nykyiseen rasvan kulutukseen: laskekaa, kuinka paljon teidän perheenne käyttää voita ja margariinia vuodessa?
- Arvioikaa, ketkä söivät kesävoin pappilassa, ja mihin voita käytettiin pappilan ruokataloudessa? Käytä apuna historiakirjoja.

4. Ajan kerrokset

ÄIDINKIELEN TEHTÄVÄ

1. Valitse sinulle tuttu ja mieluinen paikan- tai tiennimi Linnanpellon alueella.

- Onko nimi uusi vai vanha? Liittyykö se luonnonilmiöön, henkilöön, sukuun, paikan asuttamiseen, eläimiin tai merkkitahtumiin?
- Kirjoita, mitä valitsemasi *paikannimi* kertoo sinulle? Hanki tietoa kirjoista, lehdistä, verkkosivuilta tai vanhempia ja isovanhempia haastatteleamalla.

Linnanpelto on saanut nimensä alkujaan linnan (vankila) lähellä olleen peltoalueen mukaan. Pellon omisti maaseurakunta ja se ulottui Maljalammelta leveänä kaistana aina vanhalle asemalle asti. Linnanpeltoon suunniteltiin asemakaava 1910-luvulla. Kaavan yhteydessä vahvistettiin teiden ja katujen nimet.

2. Kirjoita aiheesta 1920–30-luvun lasten leikit Flodbergin ja Vuorelan mäellä. Käytä hyväksesi tositietoa, tarinoita ja mielikuvitusta. Päivölän ja Asuntolan takana kalliolla on jännittävä leikkimaasto. Vieläkin sieltä löytyy perinteinen narukiikku männyn oksassa. Monet polvet ovat varmasti saaneet mustelmia ja rupia tällä leikkikentällä. Kalliolla on myös pyykinkuivausteline, jolle äidit aikoinaan tasapainoilivat pyykkikori kainalossa. Vieläkö äidit kuivaavat pyykkiä tuulessa kalliolla? Miltä tuoksu ulkona kuivattu pyykki?

3. *Tutustu ympäristöön leikkien.* 1900-luvun alussa tyypillisiä lasten leikkejä kalliolla ja metsässä olivat keinuminen, hippa, kapteeni käskee ja piilonen. Leluina saattoivat olla hernepyssy, jousipyssy, käpylehmät ja lampaat, nuket, ritsat ja erilaiset puulelut.

*Pappi, lukkari, talonpoika, kuppari,
rikas, rakas, köyhä, varas,
ostettu, varastettu, saatu.*

- Puuhippaa leikitään metsikössä tai puistossa. Jokainen valitsee oman puun, josta pitää kiinni. Puu on aina suoja, eli koti. Hippa valitaan lorulla. Hipalla ei ole puuta. Hippa huutaa ”pakko vaihtaa” tai ”vaihto”, jolloin jokaisen on vaihdettava puuta. Se johon hippa ehtii koskea ennen kuin leikkijä kerkeää suojaan, jää uudeksi hipaksi. Hippaa voi leikkiä myös kivillä, jotka toimivat suojana.
- Lehtiotsikot vuonna 2008 kertovat: ”Kuudesluokkalaisten kaupungeissa leikkivät tutkimusten mukaan vähemmän, kuin samanikäiset luokkatoverit maaseudulla”. Oletko samaa mieltä?
- Valmistakaa perinteinen ritsa ja etsikää ammuntaan sopiva maali koulun pihalla tai retkellä Flodbergin kalliolla. Maaliksi sopii esim. vanha ämpäri. Ritsaan tarvitaan tukeva y:n muotoinen oksanhaara, kuminauhaa ja kuivattuja herneitä. Kuminauha sidotaan päistä oksan haaroihin. Lenkin keskelle voi pujottaa pienen nahkapalan helpottamaan herneen asettamista ja ampumista (parantaa tähtäystä). Muistakaa ampua tarkkuutta ainoastaan maaliin ja kouluaikana vain opettajan valvonnassa.



Lapsi on terve, kun se leikkii. Kiikkumista ja tasapainoilua Flodbergin mäellä.

4. Ajan kerrokset

4.2 TUNNISTA MUUTOKSET

ÄIDINKIELEN JA KUVATAITEEN/ARKKITEHTUURIN TEHTÄVÄ

1. Tutki kuvia ja kuvakulmia. Arvioi, miten maisema on muuttunut 1900-luvulla, vai onko se säilynyt alkuperäisenä? Miten muutokset näkyvät? Apuna taustatiedon hankinnassa voit käyttää vanhoja valokuvia ja historiakirjoja.

- Kirjoita kuviin viitaten, onko muutos tai pysyvyys toiminut ympäristön ja ihmisten parhaaksi?
- Selvitä, missä urheilutalo Tiihottaren mäellä sijaitsee? Kuka muistaa tarinoita urheilutalosta? Tehkää lyhyt haastattelu ja esitelmä talosta.

KUVASARJA KULTTUURIPOLULTA



Kuopion yhteislyseon vuonna 1955 valmistunut rakennus Linnanpellolla.



Koulun julkisivu Kalevalankadulla rajaa katu-tilaa tehokkaasti. Onko muutokseen tilaa?



Urheilutalo Tiihottaren mäellä 1960-kuvun vaihteessa.



Pohjantien koulu Tiihottaren mäellä vuonna 2008.



Männistön vanhoja parakkeja puretaan kerrostalojen tieltä 1950-luvun lopulla.



Pohjolan- ja Kalevalankadun kulmilla Männistön maisema vuonna 2008.

Musta-valko valokuvat Kuopion kulttuurihistoriallinen museo.

5. Arkkitehtoninen tila

Rakennukset, pihapiirit ja luonnonympäristö muodostuvat tiloista. Rakennettu ja luonnon muovaama tila puhuu ja kertoo omalla olemuksellaan. Pohtikaa, mitä voi olla tilan kieli? Arkkitehtoniseen *tilaan vaikuttavat tekijät*: muoto, ulottuvuudet (pituus, leveys, korkeus), rytmi, viiva, liike, pisteet, valo, varjo, pinta, syvyys, väri, ääni, materiaali ja rakennustekniikka sekä aika ja muistot. Yhdessä nämä vaikuttavat arkkitehtuurin ”tyyliin” ja ihmisten tilakokemukseen. Ne ovat rakennusten kieltä. Tyyli kertoo rakennuksen ominaispiirteistä.

5.1 LUE JA TALLENNA YMPÄRISTÖÄSI

ARKKITEHTUURIN TEHTÄVÄ

1. Piirrä asemapiirros valitsemastasi kulttuuripolun kohteesta esim. koulun pihapiiristä.
 - Merkitse asemapiirroksen: tontin rajat, rakennusten paikka, polut, pihatiet, portit, leikkitelineet, liikuntapaikat, aidat, puukujat, yksittäispuut ja viheristutukset.
 - Arvioi piirroksen avulla: pihan toimintoja (autoliikenne, virkistäytyminen, liikunta, varastointi jne.), rakennusten sijoittelua ja kokoa (asemakaavaa), pihasuunnittelua, mittakaavaa, kulkuyhteyksiä ja -tapoja.
2. Valokuvatkaa tai piirtäkää
 - laajakulmakuva koulun pihapiiristä
 - puolilähikuva rakennuksesta
 - lähikuva yksityiskohdasta esim. pääovesta.
 - Käytä apuna kuva-alan rajainta (kehys), jonka voi askarrella pahvista. Katsomalla pahvikehyksen läpi ja siirtämällä sitä voit ”zoomata”.

3. Kiinnittäkää huomiota mittasuhteisiin ja sommitteluun. Vinkki: arkkitehtonisia elementtejä löydät, kun katsot havainnekuvaa kappaleessa 5.2.

- Piirrä koulurakennuksen pääjulkisivu tai rakennuksen pääty vapaalla kädellä.
- Millaisia muotoja ja viivojen rytmiiä löydät koulun sisä- ja ulkotiloista?

5. Arkkitehtoninen tila

MATEMATIIKAN TEHTÄVÄ

1. Etsikää koulun pihapiiristä tai koulurakennuksesta mieluisin tila (huone, käytävä, portaikko, piilo, leikkipaikka jne.)
 - Mittaa valitsemasi tila kehon mitalla: käyttäen jalkaa, askelmittaa, käsivarsia tai omaa pituutta. Mittaa tilan pituus, leveys ja korkeus.
 - Lopuksi mittaa kehon osa käyttäen cm yksikköä. Ilmoita tilan tarkat mitat.
2. *Ikkunoiden kertausta.* Käytä koulun ikkunoita ja julkisivuelementtejä mittaamiseen. Valmista metrin mittakeppi.
 - Etsi julkisivusta sopiva mittamoduuli. Tarkkaile, toistuuko jokin mitta ja mitoitus ikkunoissa, ikkunaryhmissä tai seinäpinnassa?
 - Mittaa kivijalan korkeudelta, mistä parhaiten yletät: ikkunan tai ikkunaryhmän korkeus ja leveys.
 - Mittaa myös ikkunoiden välistä tiilirivin tai rapatun seinäpinnan korkeus.
 - Käytä näin saatua ikkunan ja seinäelementin pinta-alaa moduulina koko julkisivun mittaamiseen. Laske ja arvioi, mikä on koulun julkisivun korkeus ja leveys sekä pinta-ala?



5. Arkkitehtoninen tila

3. Millaisia geometrisia perusmuotoja löydätte julkisivuista, runkomuodosta, aukoista (ikkunat) ja yksityiskohdista entisellä sokeainkoululla ja vanhan aseman alueella.
- Kokoa löytämäsi geometriset perusmuodot neliöt ja kolmiot rakennuksiksi käyttäen apuna coctailtikkuja ja sinitarra- tai muovailuvahapaloja.
 - Muodosta neliöstä kuutio, kolmiosta nelitahokas eli tetraedri ja neliöstä pyramidi. Testaa, mikä rakenne on kestävin.



HISTORIAN JA ARKKITEHTUURIN TEHTÄVÄ

1. *Vakoilukeikka* Linnanpellossa.

- Testatkaa, voiko 1920-luvun rakennuksen ikkunoista, piipun paikasta, ulko-ovista ja sisäänkäynneistä päätellä: montako asuntoa ja huonetta talossa on, tai missä on keittiö?
- Kävele Linnanpellon- ja Killisenkatua. Ota mukaan kopio arkkitehti Juho Nykäsen Linnanpellon tyyppitalopiirustuksesta, jossa näkyy rakennuksen pohja ja ulkoasu. Kopion saa Kuopion Kulttuurihistoriallisen museon arkistosta.
- Tarkkaile talon ikkunoita; montako huonetta talossa oli ennen ja nyt? Tarkkaile talon ulko-ovia ja sisäänkäyntejä; montako asuntoa (huoneistoa) talossa oli ennen ja nyt? Tarkkaile talon piipun paikkaa; onko asunnoilla ollut yhteinen sydänmuuri keskellä taloa?
- Jos ikkunoita ja sisäänkäyntejä on muutettu, on todennäköistä, että talon huoneita ja asuntojen kokoa on myös muutettu. Oletko samaa mieltä?

5. Arkkitehtoninen tila

2. *Pappilan miljö*. Kuvittele aikamatka Pappilanmäelle. Matkaa sata vuotta ajassa taaksepäin. Saavut jalan kaupungista Pappilanmäelle, mitä reittiä kuljet? Mitä näet pappilan pihapiirissä?
- Tutki vanhoja valokuvia ja tutustu pappilan nykyiseen pihapiiriin. Missä olivat graniittiraput ja polku pappilan pihaan, missä pappilan koristepuutarha, koivukuja ja ajotie pihaan, pappilan pääsisäänkäynti, koriste-istutukset, karjapiha, hyötypuutarha, piharakennukset, navetta, karjan laidun, riihi ja lato.
 - Piirrä mielikuvakartta tietojesi pohjalta Pappilanmäen pihapiiristä tai puutarhakartta pappilan puistosta. Mieti missä oli mahdollinen huvimaja, istutukset, puut ja hiekkakäytävät.

TAUSTAA:

”Pappilanmäellä sijaitsi upea tuomiorovastin pappila. Se oli keskeltä yksikerroksinen ja molemmista päädyistä kaksikerroksinen. Toisessa siivessä sijaitsi kirkkoherranvirasto sekä sen yläkerrassa apulaispappien kamarit. Oli siinä talon palvelusväellä puuhaa lämmittäessään suurta taloa. Vesijohtokin rakennettiin taloon vuonna 1898, jolloin vesi laskettiin Puijon rinteellä olevan Kemilänmäen talon kaivosta puuränniä myöten tallin yllisen korkeudelle ja sieltä sitten tarvittaessa sisälle. Taloa ympäröi kaunis iso puisto, ja arendaattorilla (vuokralaisella) oli hoidettavanaan suuri maatila. Kuopion seurakunta oli suuri; se käsitti mm. Riistaveden ja Vehmersalmen.”

Puutarhojen koristekasvien määrä lisääntyi erityisesti vapaamman maisemapuutarhatyylin vakiinnuttua 1800-luvun puolivälissä. Useimpien tilojen ja torppien pihalla kasvillisuus oli edelleen hyvin vähäistä, mutta vauraiden kartanoiden ja pappiloiden puutarhoissa oli puistomainen runsaus suosittua. Puutarhat saivat myös uutta väriä, kun voimakkaan leikkaamisen sijaan kasvien annettiin kukkia ja kasvaa vapaasti. Vähi-tellen alettiin myös luonnonvaraisia puita istuttaa rakennusten lähelle. Perennapenkit,

pensasistutukset, köynnökset ja ruohokentät tulivat rakennusten äärelle ja loivat niiden ympärille uudenlaiset pehmeät kehykset. Käytävät ja kukkapenkit saatettiin koristella kivireunuksin. Puutarhaan liitettiin usein myös sireenimaja tai koristeellinen huvimaja. Puistomainen koristepuutarha sijaitsi päärakennuksen juhlapuolella, jonne päästiin esim. salin kuistilta. Hedelmäpuut ja muut hyötykasvit istutettiin päärakennuksesta sivummalle.



Näkymä Keinälänmäeltä maaseurakunnan pappilan yli kaupunkiin 1890-luvun alussa. Kuva Karl Granit; Kuopion kulttuurihistoriallinen museo.

5. Arkkitehtoninen tila

3. *Kahdenkerroksen väkeä.* Käykää tutustumassa 1920-luvun kerrostaloihin Asuntolaan ja Päivölään. Tutkikaa ensin talon pihapiiriä. Kuvitelkaa, miten vanhassa kerrostalossa elettiin kodin arkea. Käykää sisällä kerrostalon rapussa, kysykää tarvittaessa lupa vierailuun isännöitsijältä.

TAUSTAA:

1920-luvun kerrostaloissa asuttiin vielä aika herraskaisesti. Tyyliään kerrostalot olivat pelkistettyjä, mutta klassisen arvokkaita. Rakennusmateriaalit olivat laadukkaita. Huoneet olivat korkeita ja ns. oleskeluhuoneissa oli salien tapaan useampi ikkuna – syvennyksellä, johon koottiin koristeveistoksia tai sisäkukkia. Kerrostaloissa asui varakaampaa keskiluokkaa ja virkamiehiä. Talon alakerrassa oli yleensä muita huoneistoja pienempi talonmiehen asunto. Perheillä oli usein kotiapulainen tai palvelija, jolle oli makuusoppi tai huone keittiön vieressä. Kerrostaloissa oli myös mukavuuksia: keskuslämmitys, pesutupa, mankeli ja leivintupa. Roskat kulkivat yläkerrasta kuilua pitkin alas polttouuniin. Joissain taloissa, kuten Päivölässä, oli myös yhteinen keittola alakerassa, josta ruoka nostettiin hissillä asuntoihin. Asuntolassa ja Päivölässä ei ollut henkilöhisijä.

- Asuntolassa on 5 kerrosta ja 33 asuntoa. Kuhunkin asuntoon kuuluu 3h ja k. Alakerassa oli talonmiehen 1 h ja k asunto sekä myymälähuoneisto. Kuinka monta asuntoa on kussakin kerroksessa?
- Tarkista, kuinka monta sisäänkäyntiä ja rappukäytävää Asuntolassa on? Montako asuntoa kuuluu yhteen rappukäytävään? Monta ikkunaa on asuinkerroksen pääjulkisivulla, takasivulla ja päädyissä?
- Rappukäytävässä voi päätellä asuntojen pohjien, eli huoneiden jäsennyksen. Pohjat paljastavat, miten asunnoissa elettiin. Sali sijaitsee pääjulkisivun puolella ns. päivän

puolella, josta avautuu kaunis näkymä, ja huone on valoisa. Mitä se kertoo ajan asu-
misen arvoista ja tavoista?

- Ihmettele Asuntolan ikkunoita ja päättele, montako ikkunaa kuuluu kuhunkin asuntoon? Mistä tunnistaa rappukäytävän, keittiön, salin tai makuuhuoneen ikkunat? Mitä kertoo tuuletusparveke? Mihin huoneeseen parveke avautui ja kuka sitä käytti?



5. Arkkitehtoninen tila

ARKKITEHTUURIN JA KUVATAITEEN TEHTÄVÄ

1. Kasvata juuret Linnanpeltoon.

TAUSTAA:

Taloudellisesti vaikeina aikoina 1920–50-luvulla pientalon pihamaa oli kaupungissakin hyötytilaa, jolle oli monta nimeä: keittiö-, koti- ja hyötypuutarha. Puutarha oli tarkoin suunniteltu. Ajalle tyypillisiä olivat malli- ja tyyppipuutarhasuunnitelmat, joissa annettiin tietoa, mihin pihalla tuli istuttaa hyöty- ja mihin koristekasvit. Pihamaa oli sota-vuosina ja sen jälkeen monen lapsen muistoissa ”työmaa”, jossa aherrettiin vanhempien apuna koulutöiden jälkeen ja kesälomilla. 1960-luvulla kaupunkilaisten elintason nous-tua kasviksia ostettiin enimmäkseen kaupoista ja torilta. Pientalon pihamaa sai olla ns. olopiha, koristelua ja harrastuksia varten.

- Vanhoissa piharakennuksissa oli vielä 1950-luvulla todellinen kodinhoitokeskus: liiteri, vers-tas, huussi, karsinassa joulupossu kompostorina ja sauna muuripatoineen. Kuvaille miltä piharakennus näytti, missä se sijaitsi tontilla ja mitä piharakennuksessa puuhattiin?
- Tunnetko omakotiasumisen sanastoa: tontti, päärakennus, pihatie, piharakennus, maakel-lari, kaivo, käytävä, kukkapenkki, puutarha, kasvima, raja-aita, komposti? Ovatko nämä elementit vielä käytössä? Kuvaa ne omakotitalon tonttipiirustukseen (asemapiirros).
- Tunnetko 1950-luvun pientalon pihapiirin puita tai kasveja? Suunnittele ja tee piir-ros pihasuunnitelmaksi. Mihin pihalla istutettiin: pihakuusi ja koivu, omena- ja kirsikkapuut, syreeni, juhannusruusu, villiviini ja orapihlaja-aita? Mihin istutettiin hyötykasvit: raparperi, karviais- ja herukkapensaas, peruna, sipuli, porkkana, tilli, valkokaali ja avomaan kurkku? Mallia pihan jäsennyksestä voitte käydä katsomassa kävelyretkellä tai vierailulla Karppasentiellä, Sibeliuksen ja Juhani Ahon kadulla.



2. Nupit kaakkoon. Perustakaa työpaja ja bändi.

- Kootkaa Tiihottaren mäen pistetalo, 9 kerroksinen tornitalo, käyttäen sanomaleh-tipaperia ja maalarinteippiä. Valitkaa tornitalon pienoismallille sopiva mitta esim. ”metrin torni” (ilmoita mittakaava 1:_). Vinkki: Jos ei tunnu onnistuvan, valmista paperista elementtejä rullaamalla, puristamalla, taittamalla jne.
- Millainen pihatila jää pistetalojen väliin pihamaalle?
- Talot kurkottavat ylöspäin, kurkotatko sinäkin? Tutki perspektiiviä ja tilavaikutel-maa. Piirrä tai valokuvaa kerrostalo: läheltä ja kaukaa katsottuna.
- Löytyykö pistetaloista rytmii, liikettä ja volyyymia? Kuvaa taloryhmän tilatunnelman voimakkuus piirtäen tai musiikin avulla.

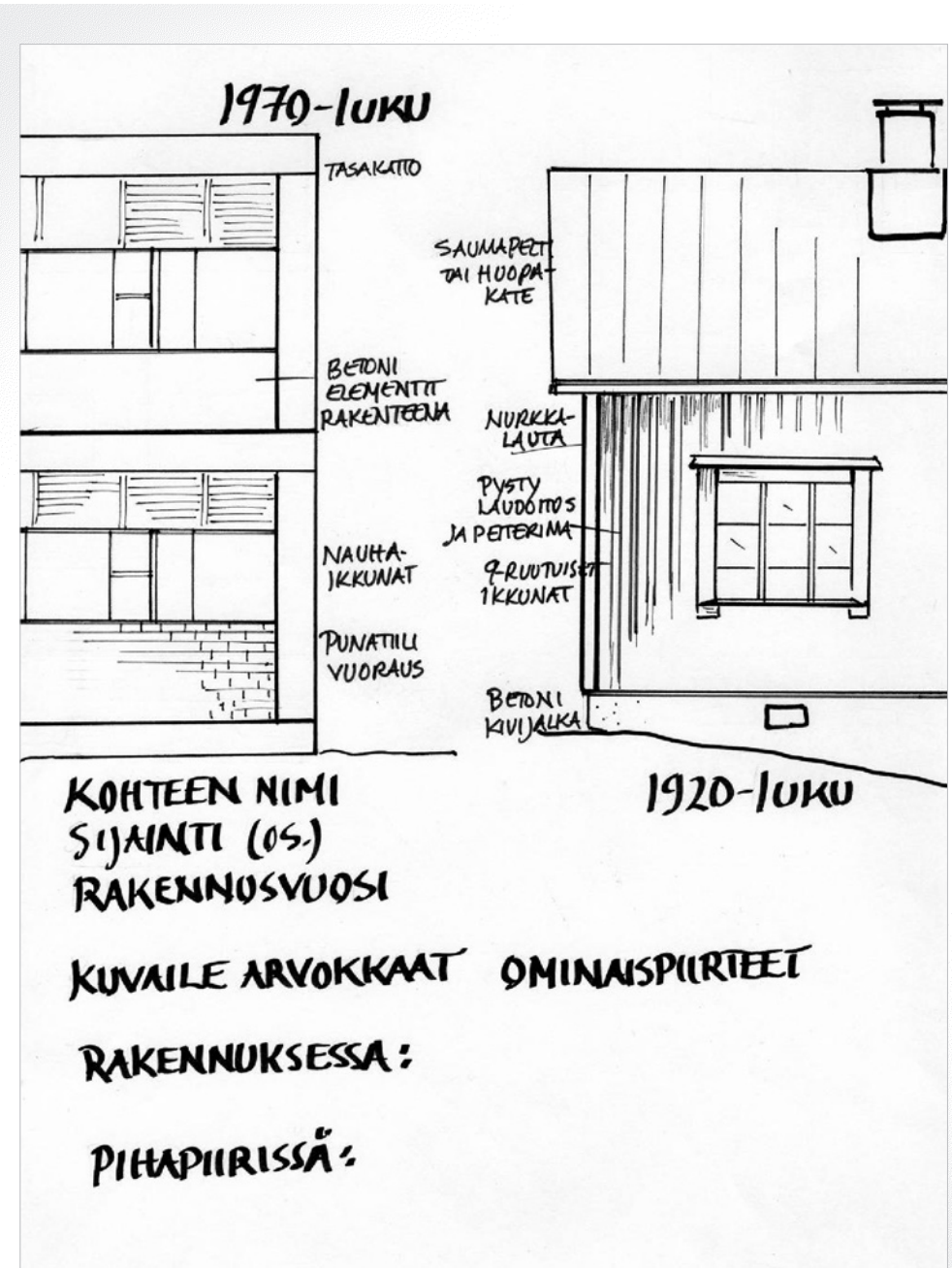


5. Arkkitehtoninen tila

5.2 TEHTÄVÄ RAKENNUSTUTKIJANA

1. Valitkaa tutkimuskohteeksi jokin kulttuuripolulla oleva mieluinen kohde.

- Ottakaa mukaan piirustuspaperia, kyniä, mittanauhoja ja kamera. Voitte jakautua ryhmiin, joissa on: *valokuvaajia, mittaajia ja piirtäjiä.*
- Tallentakaa valitsemanne rakennuskohde, pihapiiri ja arkkitehtoniset elementit. Käyttäkää apuna havainnekuvaa, joka auttaa muistamaan rakennusten ominaispiirteet ja mihin tulee kiinnittää huomiota. Kuvaan (Liitet) ja sen taakse voi tehdä myös muistiinpanoja.



6. Materiaalimaailma



Pohtikaa, miten rakennusmateriaalit voi tunnistaa? Mitkä materiaalit ovat kestäviä, ekologiaa ja kierrätettäviä? Millaiset materiaalit näyttävät kauniilta? Kun puhutaan kauniista tai rumasta ympäristöstä, käytetään kuvailua, tulkintaa ja arvottamista.

6.1 HUOMAA YKSITYISKOHDAT JA ESTEETTISYYS

HISTORIAN TEHTÄVÄ

1. Miten historia, eli ajan kuluminen ja jatkuvuus näkyvät rakennusmateriaaleissa: värimuutokset, korroosiokerrokset, kolhut, korjaukset jne.? Kuluvatko kivet kivirappusissa? Mitä on ns. ajan patina? Mitkä materiaalit ovat aikaan sidottuja, eli muodissa vain hetken?

ARKKITEHTUURIN TEHTÄVÄ

2. Katso rakennuksen kivijalkaa, runkoa, vuorausta, piippua, katetta, materiaalin pintaa ja pinnan rakennetta sekä värejä.
 - Tunnistatko uusia ja vanhoja materiaaleja?
 - Millaisia yksityiskohtia näet rakenteiden ja rakennusmateriaalien ominaisuuksissa?
 - Mitä rakennusmateriaaleja löydät perinnerakennuksista?

KUVATAITEEN TEHTÄVÄ

3. Piirrä kaunis ja esteettinen rakennus tai sen yksityiskohta. Pohdi:
 - Onko esteettinen miellyttävää, kaunista, kestävä vai aitoa?
 - Voiko epämiellyttävä rakennus tai tilakokemus olla kaunis?
 - Onko ”kauneus katsojan silmissä”?
 - Voiko kauneutta oppia erottamaan ja lukemaan rakennuksissa?

MATEMATIIKAN JA TIETOJEN KÄSITTELYN TEHTÄVÄ

4. Tee taulukko, jonka avulla voit tallentaa ja vertailla eri kohteiden rakennusmateriaaleja.

MATERIAALI JA VÄRI

	OMA KOULU (1954 tai 1979)	SOKEAINKOULU (1900)	PAPPILAN RIIHI (1800-luku)
VÄRI			
KATE			
JULKISIVU			
RUNKO			
KIVIJALKA			

YLEISIMMÄT MATERIAALIT OVAT: luonnonkivi, lohkokivi, betoni, tiili, betonielementti, lauta, hirsi, paneeli, rappaus, kivilevy, päre, huopa, pelti, tiili.

7. Tee kohde tutuksi

Kulttuurihistoriallisesti arvokkaat kohteet säilyvät parhaiten, jos ne ovat tuttuja meille kaikille. Polkutehtävien jälkeen on hyvä koota yhteen rakennuskohteen tutkimustieto ja jakaa tietoa kulttuuriympäristöstä asukkaille, koulun oppilaille sekä ympäristön suunnittelijoille. Yhdessä tutkituista kohteista tulee läheisiä paikkoja. Kun tunnet ympäristösi, tiedät kuka olet, mistä tulet ja minne menet.

7.1 ARVOSTA YMPÄRISTÖÄSI

ÄIDINKIELI JA KUVATAIDE

1. Pohtikaa miksi ympäristön hoitaminen ja tutkiminen on tärkeää? Millaiset kohteet ovat arvokkaita kaupunginosan asukkaille ja erityisesti lapsille sekä nuorille?
 - Tehkää lähialueen arvokkaista kohteista julkaistavaksi oma suojelulistanne. Valokuvia tai nimetkää kohteet, kirjoittakaa niiden suojeluperuste.
 - Perhe, koti, asuinalue, kylä tai kaupunki, maa ja maapallo; ovatko kaikki yhtä arvokkaita?
 - Mitä mielestänne tarkoittaa seuraava lainaus:
”Oman maasi tanterille, siihen juures juurruttele, yheksän sylen syvähän. Yksi juuri maaemähän, toinen vesiviertheesen, kolmas on kotimäkehen”. (Kalevala)
2. Millainen olisi perustamasi Linnanpellon perinne- tai kulttuuripuisto Pappilanmäellä?
 - Mitä luonnon- ja rakennetun ympäristön vanhoja tai uusia toimintoja, tapahtumia ja ilmiöitä ottaisit puistosi vetonaulaksi? Miten ja kenelle markkinoisit kulttuuripuistoa?
 - Sopisivatko linturetket, heinänteko talkoot, konsertti, karaoke, markkinat, leikkipuisto, minigolf, kioski, sepän paja, lampaat ja hevoset pappilanmäen kulttuuripuistoon?
 - Säilyttäisitkö Iso-pappilan pellot ja ympäristön rakentamattomana, kaikille yhteisenä vapaana tilana?

7.2 VALMISTA KOKONAISELÄMYS

1. *Kootkaa näyttely* kulttuuripolun tehtävistä tai ”tehtävä rakennustutkijana” aineistosta. Kootkaa aineisto ympäristölaatikoihin, jotka voidaan kuljettaa helposti esille ja esiteltäviksi. Pohjustakaa piirustukset, kirjoitukset ja valokuvat ensin kartongille. Laatikot voidaan jakaa seuraavasti: 1. *Kulttuuripolun karttakuvat ja historiatiedot* (kirjoitukset tai haastattelut), 2. *pihapiiriä esittelevät piirroksat ja valokuvat* (asemapiirros) ja 3. *rakennuspiirustukset*. Rakennuspiirustusten laatikon voitte jakaa osiin välilehdillä: ulkoasu (julkisivupiirustukset), sisäasu (pohjapiirustukset) ja yksityiskohdat (koristeet ja rakennusmateriaalit).
2. *Rakennuskulttuurin ”flow”* – liikuntaa piholla, poluilla, rapuilla ja telineillä. Huomaa ympäristön ja liikkeidesi sulavuus, rytmi sekä estetiikka.
 - Suunnittele harjoitusrata liikuntatunnille. Tarkkaile, missä Pappilan-, Flodbergin mäellä, Pohjantien ja Kalevalan kouluympäristöissä voit liikkua sulavasti: juosten, hyppien, loikaten roikkuen, kierien ja tasapainoillen.
 - Liikuntaradan rasteina voivat olla Pappilanmäen vanhat graniittiraput (erilaisia hyppysarjoja); Flodbergin mäen kivikkoiset polut (hyppy ja loikkasarjat); kalliot ja hongikko (pujottelua); entisen sokeainkoulun pihamaa (kierimiset) ja kiviäitä (hyppy); koulun pihamaan telineillä erilaisia liikesarjoja roikkuen jne. Tutki ensin, mitkä rakenteet kestävät rikkoutumatta hyppyjä ja loikkia. Varmista myös oma turvallisuutesi radalla.

8. Kirjallisuus ja lähteet

Kuopion kulttuuriympäristö – strategia ja hoito-ohjeet 2008.

Korpelainen Heini, Kaukonen Hille, Räsänen Jaana, 2004.
Arkkitehtuurin A B C. Löytöretki rakennettuun ympäristöön.

Mönkkönen Mauri, 1996.

Kuopion historia VII.

Kuopio

Rakennusperintömme, 2001.

Kulttuuriympäristön lukukirja.

Hämeenlinna

Riecki Helena, 2005.

Kuopion kaupungin rakennushistoria.

Kuopio.

Rokka Pekka, Järnfors Leena, Nieminen Matti, 1998.

Ennen vanhaan. Perinnekirja.

Jyväskylä.

Simojoki Aili, 1985.

Missä laevat huutelo.

Pieksämäki.

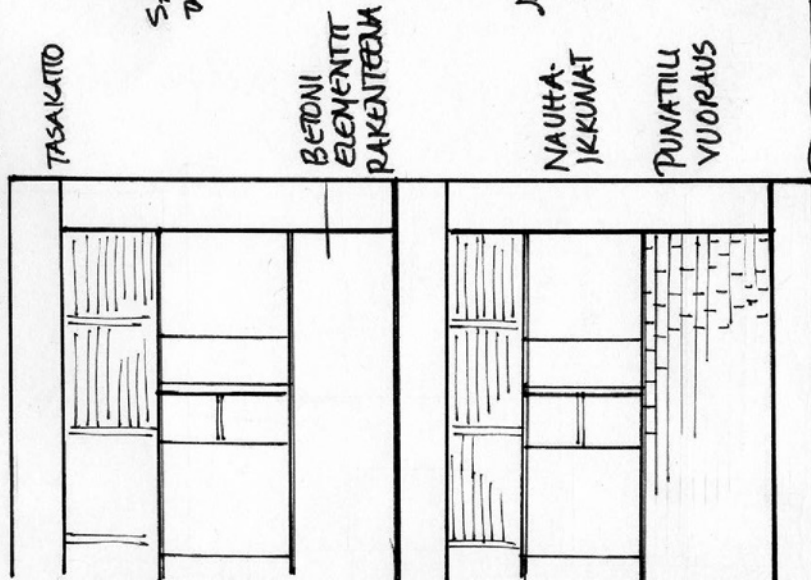
Simojoki Aili, 1985.

Pappilan ullakolta.

Pieksämäki.

9. Liite I

1970-luku

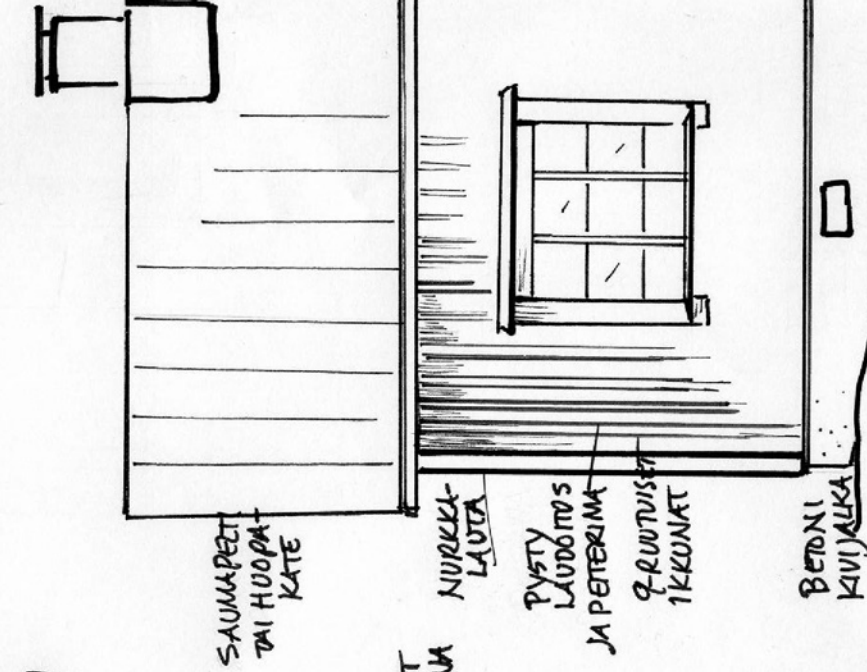


TASAUKATTO

BETONI
ELEMENTIT
RAKENTEENA

NAUHA-
IKKUNAT

PUNATIILI
VUOROUS



SAUNNAPETTI
TAI HUOPPA-
KATE

NIIRIKKA-
LAUTA

PYSTY
LAUDOITUS
JA PATERIIMA

P-RUUTUISIÄ
IKKUNAT

BETONI
KIVIJALKA

KOHTEEN NIMI
SIJAINNIN (OS.)
RAKENNUSVUOSI

1920-luku

KUVAILE ARVOKKAAT

OMINAISPIIRTEET

RAKENNUKSESSA:

PIHAPIIRISSÄ:

KOULUN NIMI	TÄYTTÄJÄ
PÄIVÄYS	RAKENNUSKOHTEEN INVENTOINTI
LÄÄNI KUNTA KAUPUNGINOSA	INVENTOINNIN KOHDE, OSOITE PÄIVÄYS
JULKISIVUMUODOT	KATTOMUODOT
IKKUNA – JA OVIJAKO	YKSITYISKOHTIA
RAKENNUSOSIEN MATERIAALIT	VÄRIT
SOKKELI SEINÄT KORISTEOSAT IKKUNAT OVET VESIKATTO	
PIHA-ALUE JA YMPÄRISTÖ	