



*Kuopion kulttuuripalvelukeskus*

*Kuopion Kulttuuripolku*  
**YMPÄRISTÖPOLKU**

---

PUIJON ALUEEN KOULUJEN KULTTUURIYMPÄRISTÖPOLKU

Minna Halonen

# Sisällys

1.	OPETTAJALLE .....	3
2.	PUIJON KULTTUURIYMPÄRISTÖ.....	5
2.1	Historiaa ja kuvailua.....	6
2.2	Sanasto ja hakusanoja .....	10
3.	ASTU KULTTUURIPOLULLE .....	12
3.1	Valmistele ja käytä aisteja.....	12
4.	AJAN KERROKSET .....	14
4.1	Taustoita .....	14
4.2	Tunnista muutokset.....	18
5.	ARKKITEHTONINEN TILA.....	19
5.1	Lue ja tallenna ympäristöäsi .....	19
5.2	Tehtävä rakennustutkijana.....	22

6.	MATERIAALIMAAILMA	
6.1	Huomaa yksityiskohdat ja esteettisyys.....	23
7.	TEE KOHDE TUTUKSI	
7.1	Arvosta ympäristöäsi .....	24
7.2	Valmista kokonaiselämys.....	24
8.	KIRJALLISUUS JA LÄHTEET .....	26
9.	LIITE 1.....	27

Kuvat ja piirrookset Minna Halonen, ellei toisin mainita

# 1. Opettajalle

Ympäristöpolku-kokonaisuus voidaan sisällyttää 5. lk:n historian, maantiedon, äidinkielen, matematiikan ja kuvataiteen opetukseen. Kokonaisuuden tavoitteena on tarkastella omaa elinympäristöä itse havainnoiden, tutkien ja kokeillen kokonaisvaltaisesti eri lähtökohdista eri oppiaineissa.

Ympäristöpolku-materiaalia voidaan hyödyntää myös muilla luokka-asteilla sitä soveltaen ja muunnellen.

## SISÄLTÖ:

- kotiseudun ja oman elinympäristön historia
- muistelujen, kirjoitusten, kuvien ja rakennetun ympäristön merkityksien tulkitseminen
- kulttuuriympäristö-käsitteeseen tutustuminen oman toiminnan kautta
- ympäristön muutosten huomioiminen
- tekstin tuottaminen, suullinen ilmaisu
- kuvataiteessa erilaisten materiaalien yhdistäminen, kierrätysmateriaalit
- karttojen tulkitseminen
- geometria, arviointi

## LISÄARVO OPETUKSELLE

Lähiympäristö tarkoittaa sitä aluetta, jossa ihminen liikkuu ja elää päivittäin. Se muuttuu ihmiselle ajan myötä niin itsestään selväksi, ettei sen erityispiirteitä enää erota. Rakennettu ympäristö on pitkäikäistä ja se on näkyvä osa koko kulttuuriperintöä. Kulttuuriympäristössä näkyy ajallinen kerroksellisuus aikaan sidottuine arvoineen ja tuon ajallisen jatkumon ymmärtäminen auttaa meitä näkemään itsemme osana suurta kulttuuriperintöä.

Lähiympäristön tunteminen lisää turvallisuuden ja tuttuuden tunnetta sekä kasvattaa yhteenkuuluvuutta ihmisen ja ympäristön välillä. Yhteenkuuluvuus lisää vastuullisuutta ja halua huolehtia yhteisestä ympäristöstä. Kotiseutu näyttäytyy arvokkaana ja tärkeänä paikkana ja asiana ihmisen elämässä.

Ympäristöpolun havainnointi- ja tutkimistehtävillä pyritään lisäämään oppilaiden kykyä nähdä ja katsoa omaa lähiympäristöään ja sen erityispiirteitä sekä hahmottaa ympäristön ajallinen kerroksellisuus. ”*Täällä on asunut ihmisiä myös ennen minua.*” Tavoitteena on kasvattaa oppilaiden arvostusta lähiympäristöään kohtaan ja tukea vuorovaikutussuhteen syntymistä oppilaan ja ympäristön välille.

# 1. Opettajalle

## TEHTÄVÄT

Opettaja voi valikoida tehtävistä omalle luokalleen sopivimmat ja yhdistellä niitä myös muuhun opetukseen. Oppilaita kannustetaan omaan havainnointiin, pohdiskeluun, tutkimiseen ja kriittiseen ajatteluun. Oikeaa tai väärää ajatusta, vastausta tai tuotosta ei ole!

Kulttuuriympäristön käsittely kannattaa aloittaa virittäytymistehtävien avulla, jotka johdattelevat oppilaat aihealueeseen. Niissä tarkastellaan kulttuuriympäristöä aistien ja tunteiden avulla. Virittäytymistehtävät herkistävät ja motivoivat sekä oppilaat että opettajan uuteen asiaan. Niiden tavoitteena on antaa käsiteltävästä aiheesta omakohtainen tunnekokemus ja elämys ja tukea tiedon omaksumista. Aisti- ja tunnetehtävät helpottavat ympäristön arviointia, jäsentämistä ja niiden avulla voidaan kokea tuttu ympäristö uudella tavalla.

Draamaleikki on myös eräänlainen virittäytymistehtävä kulttuuriympäristöaiheeseen, mutta metodia voidaan käyttää myös syventämään aikaisemmin opittua tietoa. Draaman avulla voidaan tuoda esille tunnepitoisia asioita ja käsitellä vaikeampia merkityksiä ja ajatuksia.

Rakentelu- ja suunnittelutehtävät sekä karttatehtävät kehittävät ja tukevat oppilaan avaruudellista hahmottamista. Hahmottaminen myös auttaa oivaltamaan ympäristön ja ihmisen mittasuhteita. Rakennuksen tutkiminen auttaa kiinnittämään huomiota rakennettuun ympäristöön yleisesti ja tulkitsemaan siihen liittyviä merkityksiä.

Tehtävät, jotka liittyvät olemassa olevien asioiden arvioimiseen, kritiikkiin ja uusien ehdotusten suunnitteluun kehittävät oppilaan kykyä vaikuttaa omaan ympäristöönsä. Oppilaalla on mahdollisuus arvioida ja arvottaa ympäristöään ja näin jättää oma jalanjälkensä kulttuuriympäristöön seuraavien sukupolvien arvioitavaksi.

Elämyksellistä polkua omaan kulttuuriympäristöön!

## 2. Puijon kulttuuriympäristö

Rajalan, Länsi-Puijon, Puijonsarven ja Kettulan koulun kulttuuripolku kohteineen rajautuu Puijon ympäristöön. Polun pääkohteina ovat Puijon mäki-alue, näkötornin ympäristö, Konttilan torpan pihapiiri ja luontopolkujen esittelemä luonnontila sekä kulttuurimaisema. Koulut voivat liittää polun päätteeksi tai polun lähtöpisteeksi oman koulun ja asuin ympäristön kiinnostuksen mukaan. Puijon mäki-alueen ympäristössä on säilynyt hyvin sen luonnontilainen maisema, ihmisen muovaama perinnemaisema ja Puijon alueen asutuksen vanhimpia rakennuksia. Puijon mäki, notkot, laaksot ja Puijota ympäröivä Pohjois- sekä Etelä-Kallavesi luovat vaihtelevan ja rikkaan kulttuurimaiseman keskelle Kuopion kaupunkia.



Kuopion kaupunki tunnetaan erityisesti Puijosta ja Kallavedelle avautuvista järvi- ja saarinäkymistä ja metsäisistä mäistä. Puijolla on ollut 1800-luvulta lähtien yksi maamme tunnetuimmista näköalapaikoista, osa suomalaista kansallismaisemaa. Puijo on valtakunnallisesti merkittävää maisema-alueita ja maakunnallisesti merkittävää kulttuurihistoriaa. Puijon alueella säilytetään tulevaisuudessakin sen lähi- ja kaukomaisemat. Alueella asutaan metsäisessä miljöössä, jossa on paikoin vaikea erottaa, missä menee luonnontilaisen ja rakennetun ympäristön raja. Tämä tuntuu olevan juuri alueen vetovoima, joka luo asumisen viihtyisäksi.



Näkymä Puijonsarvesta Pohjois-Kallavedelle



Näkymä Puijon näkötornille Suurmäentietä

## 2. Puijon kulttuuriympäristö

### 2.1 HISTORIAA JA KUVAILUA

Suomen viimeisen jääkauden jälkeen 10 000 vuotta sitten alkoi maankuoren nopea kohoaminen ja n. 8000- 6000 vuotta sitten muinaisen Suur-Saimaan vesialueen muutokset. Muinaisen Suur-Saimaan aikaisia rantakivikoita on näkyvissä Kuopiossa n. 100m korkeudella merenpinnasta Puijon rinteillä.



Nykyisen Pohjois-Savon alueelle ensimmäiset ihmiset saapuivat esihistoriallisella ajalla kivikaudella, mistä todistavat löydöt kivikautisilta asuinpaikoilta Suomusjärven kulttuurin ajoilta n. 4200 eaa. Kuopion alueella ja Kallaveden rannoilla tiedetään olleen n. 3000 eaa vuoden pyyntikiertoon liittyvää tilapäistä asutusta. Nämä asukkaat olivat alkuväestöä, eli pyyntikulttuurin mukaan eläviä saamelaisia. Eräkaudella 1000-luvun tienoilla Pohjois-Savossa liikkui myös ajoittain hämäläisiä eränkävijöitä, joista osa asettui pysyvämmiin paikoilleen. Varsinainen Savon asuttamisen kärkijoukko saapui Pohjois-Savoon kuitenkin rautakaudella 1100- 1300- luvulla Muinais-Karjalasta, Karjalan kannaksen kautta. Metsäs-

tys ja kalastus olivat tuolloin tärkein elinkeino. Hyvät kalavedet, kuten Pohjois-Kallaveden suojaosat lahdet ja Kuopion niemen alue, sekä antoisa riistamaa houkuttivat ihmisiä rakentamaan varhaisimmat asumukset: kodat, maa- ja savusaunat eräsijoille. Varmaa rautakautista asuinpaikkaa ei Pohjois-Savosta kuitenkaan vielä tunneta. Rautakautinen Viikinkiajan (800 -1100 jaa) kätkölöytö on löydetty Haminalahdessa, joka oli muinainen kaupankäyntipaikka ja ”satama”, tähän viittaa nimi Hamina.

Kiinteämpi asutus syntyi siis eri heimojen asutusaaltona eräsijoille – nautinta-alueille. Savolaiset alkoivat erottautua omaksi heimokseen 1300-luvun alussa. Savolaiset mainitaan ensimmäistä kertaa historiallisissa lähteissä Pähkinäsaaren rauhan rajakirjassa. Tästä voidaan katsoa alkavaksi keskiaika Savossa ja kirjallisiin lähteisiin nojautuva ns. historiallinen aika. Pohjois-Savon asuttaminen oli vilkkaimmillaan 1520 -30-luvulla. Myös kirkko ja kruunu vaikuttivat siihen, mihin kiinteä asutus, kappeli tai kirkko ja kirkkopitäjä syntyivät. Ruotsin kuningas Kustaa Vaasan julistuksen mukaan 1540-luvulla autiot erämaat olivat kruunun maita, joita sai vapaasti asuttaa. Kuopion kirkkopitäjän alue – Tavinsalmen pitäjä – ja ensimmäinen kirkko perustettiin 450- vuotta sitten. Kuopion pitäjä sai uudisasukkaansa etelämpää Juvalta Säamingistä ja Rantasalmelta. Näin Savolaiset asettuivat pysyvästi alkujaan saamelaisten perinteisille kalavesille ja aloittivat kaskiviljelyn alueen mäkisillä rinteillä.

Kuopion niemen alueella oli keskiajan lopulla 1550-luvulla seitsemän taloa. Talot tunnetaan isäntien nimellä: Pekka Julkunen, Suni Niutas, Olli Hatsonen, Lauri Koljonen, Heikki Lappalainen, Tuppurainen. Puijon länsipuolella asuivat Niutas, Julkunen ja Tuppurainen. Talot sijoittuivat Pohjois-Kallaveden äärelle parhaille asuinpaikoille. Nämä nimet tunnustetaan edelleen nykypäivän paikannimissä: Julkula, Niuvanniemi ja Tuppuralansaari. Puijoa ympäröivät maa-alueet kuuluivat perinteisesti pappilalle. Julkula ja Päiväranta olivat Julkulan kappalaisen pappilan maita. Alueen vanhin asutus – torpat – olivat pappilan vuokramaita. Torppia oli 1700-luvulla Puijon alarinteillä jokaisella ilmansuunnalla.

## 2. Puijon kulttuuriympäristö

Ensimmäiset maininnat Puijon mäestä (Pujosta) ovat kaskimaiden verollepanon maantarkastuksesta. Kaskikulttuurin mukaista asutusta oli myös Puijon laella sijaitseva pappilan Kokonmäen torppa. Torppa on ajoitettu hirsirakenteeltaan Puijon vanhimaksi taloksi. Kokonmäen torpan peltoja ja niittyjä oli Puijon selänteen alapuolella nykyisen Rypysuon alueella.

Torppien aikakaudella Puijolla oli asutusta harvakseltaan. Ihmisten ja karjan polkuja risteyti Puijon rinteillä ja torppien välillä. Puijon-rinnettä seuraili 1800-luvun lopulla kärrytie – vanha Puijontie – Julkulaan kappalaisen tilalle ja Puijon laen näkötornille. Talviaikaan Puijon asutus oli lähes luoksepääsemätöntä. Puijon länsipuolelle rantaseudulle pääsi kulkemaan jääteitä hevosreellä. Kesällä käytettiin 1800-luvun lopulla myös höyrylaivaa, jonka kyydissä pääsi Puijonsarven huviloiden alueelle. Samaan aikaan metsäisen Puijon kaakkoispuolella Kuopion kaupunki sai kivi- ja puurakennuksineen nykyisen ruutukaavakeskustan muodon – asemakaavan ja kaupunki luonteen.



Puijorinne 1800-luvun lopulla. Kuopion kulttuurihistoriallinen museo

Kansan sivistämisestä kaupungissa vastasi 1870-luvulla Kuopion kansakoululaitos. Kuopiossa oli tätä ennen saanut kansanopetusta kahdessa koulussa, joita olivat ns. köyhien tyttöjen koulu ja sunnuntaikoulu varattoman työväen pojille. 1870-luvulla kaupungissa oli neljä kansakoulua, tyttö- ja poikakouluja. Ajan tavasta poiketen tytöille ja pojille perustettiin yhteinen koulu - sekaluokkina - Harjulan köyhäinmajaan. Harjulan alakansakoulu toimi kaupungista syrjässä Savilahden Harjulan tilan mailla ja oli todennäköisesti Puijon lähialueen torppareiden, työväen ja muiden vähävaraisten perheiden lasten ensimmäinen koulu. Vuonna 1897 valmistui Puijon koulu Puijon mäen rinteelle. Niuvanniemeen valmistui kansakoulu vuonna 1923. Päivärannassa vanha Kesärannan koulu toimi Taivarrannan lastenkodissa vuoteen 1974 asti.

Puijota kiertävä nykyinen asutus Rypysuolle, Julkulaan, Päivärintaan ja Peipposen rinteelle muodostui pääosin 1900-luvun jälkipuoliskolla. Alue liitettiin Kuopion kaupunkiin vasta 1940-luvulla, jolloin näille alueille kaavoitettiin jälleenrakennuskauden pientaloja. 1960-70-luvulla kaavoitettiin uusia moderneja omakotitaloja Puijon ympäristöön ja lähitornitaloineen Puijonlaaksoon. Asuinalueet saivat nykyisen muotonsa ja luonteen. 1970-luvun vaihteessa valmistuneita kouluja Puijon alueella ovat Kettulan, Puijonsarven ja Rajalan koulut. 1970-luvulla rakennettu Länsi-Puijon ala-aste purettiin 2000-luvun vaihteessa ja uusi koulu valmistui vuonna 2007.

## 2. Puijon kulttuuriympäristö

### *Kuvaus*

Puijo on kaupunkikuvaa hallitseva tunnettu maisemallinen symboli. Se näkyy Kuopiota lähestyttäessä lähes joka suunnasta ensimmäistä kertaa jopa kymmenien kilometrien päästä (a) – ainakin vilaukselta – ja lähempää aina vain useammin ja tarkemmin. Puijon lähimaiseman tärkein tekijä on sankka puusto, valtaosin vanha ja järeä kuusikko. Puijon mäkeä reunustaa lounaispuolelta Puijonrinteentie, joka on vanhan Julkulaan johtaneen tien jäljellä oleva osa. Tie jatkuu Suurmäentienä, jonka korkeimmalta kohdalta on näkymä Pohjois-Kallavedelle. Pohjoispuolella Puijonsarventieltä avautuu maisema Kallavedelle ja ”Puijonsarven nennään”.

### *Kulttuuripiirteet*

Puijon metsäinen maisema kuului Kuopion pappilan maihin 1500-luvun puolivälistä lähtien. Siellä on kaskettu vanhastaan kuten muuallakin Pohjois-Savon metsissä. Esimerkiksi 1620-luvulla tiedetään verotusluetteloiden perusteella Puijolla poltetun kaskia. – Asutus on Puijolla pysynyt vähäisenä, muutamia torppia lukuun ottamatta. Jäljellä on Konttilan tila (b, c), joka on entinen pappilan Kokonmäen torppa peltoaukeineen. Konttila on kunnostettu 2000-luvun alussa ja rakennuksissa toimii mm. kahvila.

Kun maisemat alkoivat nousta 1800-luvun romantiikan myötä kansallisuusaatteen heijastajiksi, Puijon näköalat herättivät heti kiinnostusta. Puijon laelle rakennettiin puinen näkötorni vuonna 1856. Vain vuotta aikaisemmin oli valmistunut Ferdinand von Wrightin vaikuttava maisemamaalaus ”Näköala Puijolta”.

Toinen näkötorni rakennettiin Puijolle vuonna 1906, suunnittelijana arkkitehti J. V. Strömberg. Samaan aikaan valmistui entisen puutornin paikalle myös Strömbergin suunnittelema Puijon maja (d), joka on osa nykyistä ravintolarakennusta. Puijon Pirtiksi aluksi kutsuttu rakennus palveli heti valmistuessaan eri tilaisuuden järjestäjiä. Vuonna 1936 arkkitehti Ekomaan suunnitelmilla majaa laajennettiin. Majoitussiipi rakennettiin 1980-luvulla arkkitehti Esa Malmivaaran suunnitelmien mukaan. Tornissa kävi heti ensimmäisenä vuonna 20 000 vierasta.



A



B



C



D



## 2. Puijon kulttuuriympäristö

Kolmas torni (f) rakennettiin vuonna 1963 arkkitehti Seppo Ruotsalaisen suunnitelmilla. Samalla purettiin entinen. Urheilu tuli mukaan Puijon kulttuurimaisemaan laajemmassa mitassa 1910-luvulla. Alppimaista omaksuttiin tuolloin kelkkailuharrastus, jota varten tehtiin ensimmäinen kelkkamäki vuonna 1912. 1930-luvulla kelkkailu vaarallisena lopetettiin. Murtomaahiihtokilpailuja Puijolla järjestettiin vuodesta 1916 lähtien. Ensimmäinen mäkihyppykisa pidettiin vuonna 1911 itärinteelle rakennetusta hyppyristä. Toinen mäki valmistui vuonna 1929, mutta vasta vuonna 1949 valmistunutta mäkeä luonnehdittiin suurmäeksi. Seuraavat mäet valmistuivat vuosina 1982 (K 90), 1989 (K 28 ja K 64) ja 1997 (suurmäki K 120).

Puijota esitettiin suojeltavaksi jo 1880-luvulla. Se toteutui vuonna 1928, jolloin Puijolle perustettiin ensimmäinen suojelualue.

Vaikka rakentaminen on vuosikymmenten mittaan jonkin verran supistanut Puijon luonnonympäristöä, on sen arvo yhtenä pisimpään tunnetuista suomalaiskansallisista maisemakohteista säilynyt. Pohjoissavolainen järvimaisema ja monikerroksinen kulttuurihistoriallinen panoraama avautuu Puijon tornista tänäkin päivänä kävijän ihailtavaksi (b, e).



E



F



G

### *Retkivinkki koulujen kulttuuripolulle*

Puijon alueen kouluille yhteistä kulttuurihistoriaa on nähtävissä myös näissä kohteissa

- Harjulan sairaalaympäristö (vanhat hoitorakennukset)
- Niuvanniemen Fagernäsin tila (avoin viljelymaisema tuulimyllyineen)
- Niuvanniemen sairaalan alue (viljely- ja puistomaisemat)
- Julkulan kappalaisen pappilan rakennus
- Puijonsarven huvilat
- Puijonsarven laavu ja näkymä Pohjois-Kallavedelle
- Päivärannan ja -Kettulanlahden alueen Kesärannan siirtolapuutarha
- Iso-Valkeisen järviluonto
- Puijonrinteentien vanha Puijontie ja asuinrakennukset
- Puijon urheilukeskus ja hyppymäet
- Puijon uusitut luontopolut: Puijon polku, Konttilan kierto ja Kokonmäen kierto

Kuvat Tarja Martikainen, Kuopion tekninen virasto/kaavoitusosasto/Lentokuva Vallas OY/Hannu Vallas, Pilvi Vanamo, Irja Huttunen

## 2. Puijon kulttuuriympäristö

### 2.2 SANASTO JA HAKUSANOJA

#### *Arkkitehtuuri, rakennustaide*

tilan, muotojen, värien, materiaalien ja massan taidetta, käytännössä jokin rakentamisesta synty-nyt rakennus, joka edustaa tiettyä tyyliä tai rakennusperinnettä, sitä voi tutkia, aistia ja kokea.

#### *Arvokas/merkittävä kulttuurihistoriallinen kohde*

kulttuuriympäristössä tutkittu (inventoitu), suojeltu ja hoidettu kohde, joka on luokiteltu valtakunnallisesti, maakunnallisesti tai paikallisesti arvokkaaksi. Kohteen tyypillisyyttä, ikää, harvinaisuutta, kerroksisuutta, kertovuutta ja omaleimaisuutta arvostetaan.

#### *Aumakatto*

katon malli, jossa myös katon päädyissä on viettävät lapheet

#### *Eräsija*

eräkaudella kylien ja talojen usein kaukaiset erämaat olivat eränkäynnin reviiriä; reviirin merkkeinä olivat tilapäisasumukset ”eräsijat” esim. maasaunat ja kodat; eräsijan reviirillä oli lisäksi rajakiviä, pilkkoja puissa, pyyntikuoppia ja muita ansoja omistuksen merkkeinä.

#### *Esihistoria*

Suomessa 8400 eaa. -1300 jaa. on aika, jolta ei ole kirjallista lähdemateriaalia: kivi-, pronssi- ja rautakausi.

#### *Historiallinen aika ja uusi aika*

aika, jolta Suomessa on kirjallista lähdemateriaalia; keskiaika 1200 – 1520 -luvulla; Uuden ajan murros renessanssi, uskonpuhdistuksen ja valistuksen aika; Ranskan vallankumouksen ja vapauden aatteen vaikutukset 1700-luvun lopulla.

#### *Kaski ja kaskiviljely*

ennen peltoviljelyä vallalla ollut maanviljelytekniikka, jota käytettiin metsäisillä alueilla; kaskettaessa metsämaan puut hakataan ja poltetaan jolloin puuston luovuttama tuhka lannoittaa maaperää ja maaperän ravinteet muuttuvat viljelyyn sopiviksi; Pohjois-Savossa on kaskettu vielä paikoin 1900-luvun alussa.

#### *Historiallinen kerroksisuus*

Alueen tai kohteen ominaispiirteet, eri aikakausien rakenteita, materiaaleja, tyyli- tai muotoilmaisuutta, jotka ilmentävät rakentamisen ja käytön historiaa (jatkuvuutta); arvoperuste, jolla osoitetaan kohteen omaavan useita historiallisia kerroksia – ihmisen jättämiä jälkiä, joita voidaan tutkia sekä tallentaa.

#### *Kulttuuriperintö*

ympäristöstä löytyvät inhimillisen toiminnan jäljet, sisältää tietoa ihmisten elämästä ja toimista sekä taitojen kehityksestä. Perintö voi olla käsitteellistä, kuten uskomus, arvo tai toimintatapa.

#### *Kulttuuriympäristö*

ihmisen muokkaama ympäristö, muinaisjäännökset, rakennukset, tiet, puistot ja maatalousmaisema (viljely ja perinnemaisema).

#### *Kulttuurihistoriallinen inventointi*

on järjestelmällistä tiedon hankintaa ja tallentamista: maisemasta, rakennetusta ympäristöstä, muinaisjäännöksistä ja biologisesta kulttuuriperinnöstä. Hyvin tehty inventointi tiivistää tarkastellun kohteen kulttuurihistorialliset ominaispiirteet ja merkityksen sekä antaa tietoa ympäristön hoidosta ja suojelusta paikallisille asukkaille.

## 2. Puijon kulttuuriympäristö

### *Muinaisesine*

yli 100 vuotta vanha esine, jonka omistajaa ei tunneta ja joka on yhteistä kulttuuriomaisuutta, löytöpaikka tulee ilmoittaa maakuntamuseoon tai Museovirastoon.

### *Muinaisjäännös*

ympäristössä säilyneitä ihmistoiminnan jälkiä 10 000 vuoden ajalta; asuinpaikkoja, tulisi-joja, hautoja ja kalmistoja, uhri- ja rituaalipaikkoja, kalliomaalauksia, linnoitusrakenteita, pako- ja turvapaikkoja.

### *Rakennettu ympäristö ja rakennusperintö*

rakennukset, rakennelmat, pihapiirit, puistot, kadut, sillat, tiet, kanavat ja ihmisen rakentamat merkit ympäristössä eri aikakausilta.

### *Rakennustutkija*

museon palveluksessa työskentelevä rakennusperintöasioiden asiantuntija, jonka tehtäviin kuuluu mm. ympäristössä tehtävän rakennustutkimuksen järjestäminen.

### *Rakennushistoria*

historia rakennuksissa on ihmisten asumisen ja elämisen jälkiä, aikaa, perinteitä, kertomuksia, tietoa ja tunnelmia, jäljet näkyvät mm. materiaaleissa, muodoissa ja rakenteissa.

### *Torppa*

tarkoittaa alkuaan metsämaalle perustettua uudisasutusta ja myöhemmin maanviljelyä varten vuokralle annettua maatilan aluetta. Vuokran torpparit maksoivat päivätöinä eli taksvärkinä vuokraisännälle.

# 3. Astu kulttuuripolulle

Tutustumistehtäviin polulla kuuluvat: karttaesitykset, historiatiedot, kokemukset ja elämykset lähiympäristössä. Elämykset tallentuvat aistien välityksellä. Tutkittavien kohteiden avulla on tavoite ymmärtää ympäristökokonaisuuden monimuotoisuus, arvot ja kerroksisuus. Yhden osatekijän muutos ympäristössä vaikuttaa aina kokonaisuuteen. Voitte pohtia, miten maisemaan tai pihapiiriin vaikuttavat esim. lähikaupan sulkeminen tai vanhojen puistopuiden kaataminen.

## 3.1 VALMISTELE JA KÄYTÄ AISTEJA

1. Miltä historia tuntuu, näkyy tai kuuluu kulttuuripolulla? Käykää kävelyretkellä koulun pihapiirissä, Konttilan ja Puijon tornin ympäristössä. Ottakaa kartta esiin.

- Rajalan koulun reitti kulkee Puijonrinteen tieltä Puijon polkua (luontopolku) seuraten tornille; Länsi-Puijon koulun reitti kulkee Rypysuolta Konttilan kiertoa seuraten tornille; Puijonsarven koulun reitti kulkee Satulanotkosta Kokonmäen ja Konttilan kierron kautta tornille; Kettulan koulun reitti kulkee Ala-Antikkalasta Kokonmäen ja Konttilan kierron kautta tornille.
- Etsikää erilaisia ulko- ja sisätiloja. Käyttäkää kutakin aistia vuoronperään.
- Tarkkaile miten kuljet jyrkät tai loivat rappuset, mihin syntyy jonoa, kuuluuko liikenteen ääniä, missä tuntee tuulen, miltä tuntuu piilossa tai pimeässä tilassa, miten kauas näet mäeltä, kuuletko veden äänen, missä viihdyt tai missä on pelottavaa kulkea?

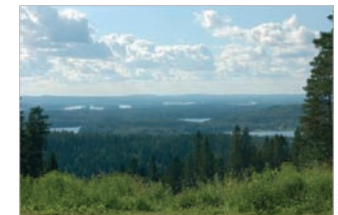
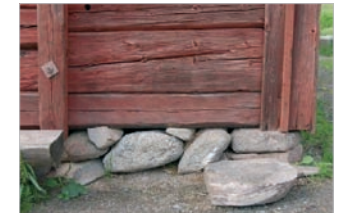
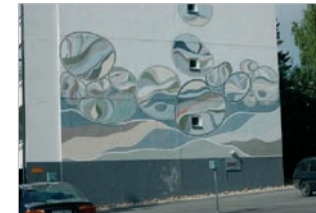
2. Piirrä kartta kulttuuripolusta kotisi, koulun ja Puijon välillä. Käytä apuna maastokarttaa tai netistä saatavaa karttaa. Voit kuvitella lentäväsi lintuna kulttuuripolun yllä. Tee ilma-kuva lintuperspektiivistä valitsemastasi alueesta ja rajaa se. Arvioi rakennusten ja muiden maastoelementtien välisiä etäisyyksiä karttaasi.

- Miltä asuinalueiden rakennukset, metsät, puukujat ja tiet näyttävät ilmasta?

- Mieti, mitä kohteita valitset karttaan ja miksi haluat ne esille? Kohteet voivat olla erilaisia rakennuksia, rakennelmia, leikki- tai tapahtumapaikkoja (maja, kauppa, uimaranta tai luontopolku).
- Millaisia kohteita haluaisit esitellä kauempaa tulleille vieraillesi ja ystävillesi? Merkitse mieluisat kohteet karttaan jollain sopivalla merkillä.

3. Käytä aistimuistia ja mielikuvitusta.

- Kerro, miltä tuntuvat, tuoksuvat ja kuulostavat kuvissa olevat Puijon alueen elämykset? Kuvailkaa, mistä ne löytyvät?



4. Havaitse tarkasti

- Kun lähestyt Kuopiota, mistä vain ilmansuunnasta auto- tai vesitietä pitkin, leikkikää kyydissä olevien kesken: ”Kuka näkee Puijon tornin ensimmäisenä?” . Vilauskin tornista metsärajan yllä tai järvien yli kaukomaisemassa riittää voittajalle.

### 3. Astu kulttuuripolulle

5. Mitä kertoo muistomerkki? Käykää Kallavesj laulun sanoittajan Aaro J. Jalkasen muistomerkillä Puijonsarvessa.

- Milloin Jalkanen oli kouluikäinen Kuopiolainen?
- Millainen tunnelma Kallavesj laulussa on?
- Mistä kertovat laulun sanat?



Kallavesj, Kallavesj, järviij järvi, siinä pesj  
äet mun paetanj monta kertoo, isä särillep pitj mertoo,  
veljmies salloo tuulastelj, tiirustelj, riijustelj.

Kallavesj, Kallavesj, kaonis kalarantonesj!  
Siellä paesto sären kylyk, poeka kuv vuoan onkeen sylyk,  
siäsket purj ja vesj se nii lystisti liplatti.

Kallavesj, Kallavesj, kallis kaeslarantonesj!  
Siellä päevät puikkelehtii, siellä kuikat, laevat tehtii  
purjehtimmaa mualimaa, avaraa, merriin taa.

Kallavesj, Kallavesj, kaonis saonarantonesj!  
Siellä höyrysj miesten pinta, siellä illar raohoo rinta  
naottii piällep päevän työn, kunnes lyö hetki yön.

Kallavesj, Kallavesj, poessa, poes on antimesj!  
Tiäl ei outap poekarukkoo äejil lämmin kalakukkoo  
laovantaesi saonam piäl, mitä viel, mitä viel

Kallavesj, Kallavesj, suarinesj ja salaminesj!  
Tokko suanen koskaa ennee kierteep Puijonsarven nennee,  
missä laevat huutelo: Kuopijoo, Kuopijoo!

# 4. Ajan kerrokset

Ajan kuluessa ympäristömme muuttuu. Muutoksia aiheuttavat ihmiset ja luonnonolot. Ympäristössä, rakennuksissa ja rakennelmissa on historian jälkien kerroksia. Ne ovat kuin ”johtolankoja”, joita tutkimalla voidaan erottaa eri-ikäisiä materiaaleja, tyylejä, tiloja, toimintoja, taitoja, perinteitä, käyttötapoja jne. Voitte pohtia, miten vanhaan puutaloon vaikuttaa sen korjaaminen uusien materiaalein? Kohteiden tutkiminen on yllättävää ja jännittävää salapoliisityötä.

## 4.1 TAUSTOITA

### *Maantiedon ja biologian tehtävä*

1. Piirtäkää Puijon alueen kulttuuriympäristön maiseman profiili voimapaperille tai isolle kartongille maastonmuotojen mukaan (mäet, puusto, vesistö). Taustatiedon lähteinä voivat olla verkkosivut, oppitunnin aineisto ja paikallishistoriikitt kuvauksineen.

- Kuvatkaa piirustukseen kulttuuriympäristön osatekijät: mahdolliset arkeologiset muinaisjäännökset, luonnon-, viljely- ja perinnemaisema sekä rakennettu ympäristö.
- Kuvatkaa metsää, peltoja, rakennuksia ja maamerkkejä. Arvioikaa korkeuseroja.
- Päätelkää, missä kulkivat seudun entisajan kesä- ja talvitiet ja millaisessa maastossa: metsäpolkuja, laaksossa, notkossa, kannaksella, järven jäätä tai mäen sivuitse? Verratkaa näitä kulkuväyliä nykyajan tiestöön kartalla.
- Kun tulet ”Puijonlaakson” lähiöön kaupungin keskustasta tai Savilahden suunnalta, laskeudutko laaksoon, vai nousetko mäkeä ylös - laaksoon? Onko tämä savolainen kielikompa? Selvitä asia kartan avulla ja kerro, missä laakso on?

2. Miten opastat 1800-luvun torpan tytön tai pojan Puijon rinteeltä Antikkalasta, Julkulasta, Niuvanniemestä tai Kokonmäen torpasta nykyisen Kuopion keskusta – torille? Käyttäkää historiallisia ja ajantasaisia karttoja apuna. Karttoja ja kuvauksia löydätte mm. verkkosivuilta.

- Mitä 1800-luvulta säilyneitä maamerkkejä tai paikannimiä löydät matkalta?
- Miten opastat ilmansuuntien ja maastonmuotojen mukaan?
- Kuvaile torpan lapselle uusia teiden-, katujen ja asuinalueiden nimiä?

### *Matematiikan ja historian tehtävä*

1. Miten esitätte kulttuuripolun historian kerrokset?

- Piirtäkää ja värittäkää yhdessä ”Puijon alueen aikajana” tärkeimmistä historian ja rakennusten vaiheista rullapaperille (voimapaperia). Käyttäkää janalla kuvia ja kirjoittakaa lyhyt esittely. Ottakaa janalle mukaan: esihistorialliset elementit esim. Suur-Saimaan muinaisranta, historiallinen aika ja Puijon pysyvä asutus, vanhimmat kantatilat, 1800-luvun torppa, 1900-luvun koulurakennukset ja arjen historiaan liittyviä uudempia rakennuksia kuten oma koti (kysy vanhemmilta kodin rakennusvuosi).
- Laskekaa aikajanalta, kuinka vanha on Puijon alueen asutus, jokin tila, lähiö tai rakennus?

2. Arvioikaa kulttuuripolun kokonaispituus kotoa koululle ja koululta Puijolle. Kohteiden väliset etäisyydet voit ilmoittaa metreinä tai kilometreinä.

- Arvioikaa silmämääräisesti matka ja korkeus hyppyrimäkien väliseltä ylärinteeltä alas mäkimonttuun metreinä. Voitte tarkistaa tuloksen kartalta.
- Jos käynte Puijon tornissa, arvioikaa silmämääräisesti matka tornilta linnuntietä Pohjois-Kallaveden Laivon saareen tai Puijonlaakson Sammakkolammelle. Tarkistakaa matka koulussa kartalta mittakaavan avulla.

## 4. Ajan kerrokset

3. Laske Puijon hyppyrimäestä. Mäkikisaa käydään talvella 2008 Puijon rinteessä, jonka kuviteltu K-piste on 116 ja jokainen metri vastaa 1.8 pistettä. Hyppääjät keskeyttävät kovan tuulen vuoksi 1 kierroksen jälkeen. Tulokseksi jäi:

*Arttu Lappi*

hypyn pituus 119,5m	pituuspisteet 66,3
tyyli 18,5 19,0 18,5 19,0 ja 19,0	tyylipisteet 56,5

*Janne Ahonen*

hypyn pituus 121,5m	pituuspisteet 69,9
tyyli 19,0 19,0 19,0 19,0 ja 19,0	tyylipisteet 57,0

*Janne Happonen*

hypyn pituus 118,0m	pituuspisteet 63,6
tyyli 18,5 18,0 18,5 18,5 ja 18,5	tyylipisteet 55,5

- Mikä oli hyppääjien järjestys ensimmäisen kierroksen jälkeen? Muodosta lauseke, jolla lasketaan Janne Happonen ensimmäisen kierroksen hypyn pituuspisteet.

4. Puijon tornissa oli talvi- ja jatkosodan aikana vuosina 1939 – 1945 ilmavalvonta-Lottia tähyttämässä vihollisen pommikoneita.

- 3.3.1940 Vehmersalmen ilmavalvonta huomaa: ”konneita näkky etelässä!”. Koneiden suunta oli Kuopio. Ilmavalvonta hälytti välittömästi Kuopioon ja Puijon tornissa oltiin tarkkoina. Vehmersalmelta Kuopioon on linnuntietä 21 km. Kuinka paljon lisäaikaa Kuopiolaiset saivat ehtiäkseen pommisuojaan? Pommikoneen nopeus oli 420 km/h

5. Piirtäkää diagrammi Puijon kolme tornia. Verratkaa tornien ikää ja korkeutta. Vertailukoh- tana on Tampereen vuonna 1970–71 rakennettu Näsinneula (korkeus 168m), jonka mallina oli Puijon torni (75 m).

- Vaikka Puijon torni on Näsinneulaa matalampi, on Puijo sitä korkeammalla, miten selität tämän? Puijon näköalatorneista kerrotaan Puijon polulla luontopolun taulussa. Käykää tutustumassa.

*Historian ja äidinkielen tehtävä*

1. Valitse sinulle tuttu ja mieluinen paikannimi Puijon alueella: esim. Taivaanpankko, Niuva, ”Pääkallovuori”, Linnapuisto, Rypysuo, Sammakkolampi, Satulanotko, Konttila, Antikkala, Puijonnenä, Kettula jne.

- Onko nimi uusi vai vanha? Liittykö se luonnonilmiöön, henkilöön, sukuun, paikan asuttamiseen, eläimiin tai merkkitapahtumiin?

Puijo nimi viittaa korkeaan mäkeen. Puijon mäki -nimi esiintyy jo 1500-luvulta alkaen kartoissa ja näkötorni näkyy vuoden 1910 kaupunkikartassa. Entä pankko -sana, tiedätkö missä on uunin- pankko? Kokonmäki ja Kokonmäen torppa voi viitata sukunimeen tai olla Muinais-Karjalaista kieliperinnettä. Kokkolintu on ollut monen Kokko- alkuisen nimen taustalla. Kokkolintu oli ”Pohjan”, silloisen lapin ja Muinais-Kainuun lintu, joka liihotteli Karjalan laulumaille.

”Lenti lintunen lapista, kokkolintu koillisesta. Ei ole kokko suuren suuri eikä kokko pienen pieni: yksi siipi vettä viisti, toinen taivasta lakaisi, pursto merta pyyhätteli, nokka luotoja lotaisi”. (Ote Kalevalan seitsemäs runo)

”Kokkolintu – Suora Lintu – Tulisotka – Kavenikas Lintu – Sorea Lintu, eli Kainuun Lintu”.

- Kirjoita mitä valitsemasi paikannimi kertoo sinulle? Hanki tietoa historiakirjoista ja pai- kannimi -kirjoista, verkkosivuilta sekä vanhempia ja isovanhempia haastattelemalla.

## 4. Ajan kerrokset

2. Kirjoita aiheesta ”aikamatka torpan töihin” Käytä hyväksesi tosietoa Konttilan tilasta rakennuksineen (torpan historia ja pihapiirin kuvaus), tarinoita ja mielikuvitusta.

- Torppari pyytää sinua avuksi: ”sonnanvetoon, puureen tekoon (kaplailla, aisoilla ja liisteillä), elojen puintiin, potatin nostoon, halonhakkuuseen, heinäntekoon tai syynimiehen käskystä korjaamaan pisteaitaa”. Miten työpäiväsi, ”taksvärkki”, sujuu torpparin urakkatöissä? Kerro ja kuvaile, mitä töitä nämä ovat? Kuulostele sanoja.
- Valitse työurakka ja kerro, mihin menet esim. elojen puintiin: navetalle, verstaalle, riihelle, liiteriin, pellolle, niitylle vai maakellarille?
- Kirjaa kynällä tai kaivertamalla puumerkki (symboli) tuoheen tai puunpalaseen: mitä torpan töitä olet päivän aikana tehnyt. Keksi sopiva puumerkki, joka kuvaa tehtyä työtä.



Konttilan eli Kokonmäen torpan navetta 2008

*Taustaa* Museoviraston verkkosivuilta: Torppari kirjoitti vuokrasopimuksen tilan omistajan kanssa. Torpan kontrahdissa määriteltiin kullekin torpalle tehtävien työpäivien määrä sekä maataloustuotteet ja muut aineelliset vastikkeet. Taksvärkkipäivien määrä vaihtelivat 2-6 päivään viikossa riippuen mm. torpan koosta. Päivät jaettiin suvi- ja talvipäiviin ja sen lisäksi vielä mies-, nais- ja hevospäiviin. Työpäivän pituus saattoi venyä kesällä jopa 16 -18 tuntiin, talvella se oli valoisan ajan mittainen. Kesällä tehtiin ulkotöitä ja talvella ajankohtaisten maa- ja metsätöiden lisäksi erilaisia puhdetöitä. Koska torpan taksvärkkipäivien lukumäärä vuodessa saattoi nousta satoihin ja kun suurilla tiloilla oli kymmeniäkin torppareita, tarvittiin erilaisia menetelmiä päivätöiden muistiin merkitsemiseksi. Luku- ja kirjoitustaidon ollessa vielä 1800-luvulla melko harvinaista kirjanpitovälineenä oli puusta tehty lauta tai kapula. Myöhemmin käyttöön tulivat etenkin suuremmissa kartanoissa painetulla tekstillä varustetut, pahviset kuittilaput, tinalaput tai kuparipoletit. 1900-luvulla torpparilaitoksen viime vaiheissa vuokra saatettiin maksaa jo rahana.

3. Leikkikää perinneleikki ”näkkihippa”. Näkki oli vedenhaltija, joka saattoi tempaista ihmisen joella tai järvellä vedenrajasta ja viedä valtakuntaansa.

- Valitkaa joukosta näkkihippa lorulla. Hippa vartioi koulun pihapuuta tai lipputankoa. Puun ympärille piirretään ympyrä, jonka läpimitta on n. 2-5 m. Näkki ei saa astua rajojen ulkopuolelle. Toiset pelaajat koettavat varovasti koskettaa pihapuuta samalla välttämättä joutumasta näkin koskettamaksi. Se pelaajista, joka onnistuu koskettamaan puuta, vapautuu pelistä. Se jota näkki taas onnistuu koskettamaan jää vuorostaan näkiksi. Jos kukaan pelaajista ei jää hipaksi, entinen näkki jatkaa vuoroaan.



## 4. Ajan kerrokset

4. Kuvittele, millainen oli maisema Puijon alueella 1920 -50-luvulla kotisi lähellä. Valitse lähimetsästä paikka, jonne uskaltaisit lähteä retkelle kavereiden kanssa?



*Taustaa* Aili Simojoen kirjasta *Missä laevat huutelo*: Sammakkolammen eteläpäässä, nykyisen Puijon peruskoulun paikkeilla sijaitisi aikoinaan Kuopion ja yli Suomen tunnettu lepokoti Rajala. Sen syntyvaiheet lienevät monille tuntemattomat. Vuonna 1914 oli myytävänä Valkonauhayhdistyksen ”langenneitten naisten koti”. Sen ostivat Iida ja Matti Kiiskinen. Nimi muuttui Rajalaksi ja siitä alkoi tunnetun Rajalan nousu. Rannalla olevassa pienessä saunassa aloitettiin savikylvyt ja höyryhoito. Hoitoja oli monenlaisia mm. sähkökylpyjä ja erilaisia sähköhoitoja. Kaupungin asutuksen lähestyessä Rajalaa Kiiskinen joutui luopumaan Rajalasta vuonna 1966.

Kauniita ja puutarhavoittoisia olivat Puijonlaakson entiset alueet. Talvisin paikat risteilivät suksien latuja koululaisten ja sotamiesten tehdessä hiihtomatkojaan. Taivaanpankko oli meistä jo pitkän, pitkän matkan päässä. Siellä ei ollut taloa eikä torppaa. Keväisin kävimme siellä poimimassa näsiöitä. Luokkaretkiäkin teimme Taivaanpankolle ihan kahvipannun kanssa. Keitimme kahvia, söimme voileipämme ja mukana olleen luokanhoitajan innostamina joko lauloimme, leikimme tai piirsimme. Taivaanpankko oli luojan luoma korkea mäki, josta sanottiin että: ”sieltä voep leiplapiolla taevasta hippoo”.

Niuvantien varrella heti Harjulan jälkeen oli huvila-asutusta. Rypysuon ja Puijonsarven mailla oli vain talo siellä toinen täällä. Puijonsarven nenässä sijaitisi kappalaisen pappila. Huvila-asutusta oli myös rantojen varsilla. Puijonsarveen matkustettiin kesäisin Maaninka laivalla. Mitään linja-autoliikennettä ei ollut.

### *Kuvataiteen ja arkkitehtuurin tehtävä*

1. Piirrä ja maalaa romanttinen tai rujo kulttuurimaisema - tuleva kansallismaisema Puijon alueelta. Maisemassa tulee olla jokin tunnettu maamerkki, rakennuskohde tai rakennelma ja ihmisiä.

- Mieti millaisin värisävyin kuvaat maisemaa ja sen tunnelmaa.
- Tutustu kansallisromanttisiin maisemamaalauksiin tai valokuviin Puijolta mm. Näköala Puijolta 1855 Ferdinand von Wright, J Fr Tuhkanen ja Eero Järnefeldt; I K Inha, Karl Granit, Victor Barsokevitsch.

# 4. Ajan kerrokset

## 4.2 TUNNISTA MUUTOKSET

*Historian, äidinkielen ja arkkitehtuurin tehtävä*

1. Kirjoita ja kerro, miten asuinalueesi tai koulun ympäristö on muuttunut 1900-luvulla ja miten muutokset näkyvät?

- Miten vanhat rakennukset ovat kestäneet aikaa ja ihmisten toimia? Ovatko ne säilyneet hyvin alkuperäisen kaltaisina?
- Onko muutos ollut kehitystä ympäristön parhaaksi? Apuna voit käyttää vanhoja valokuvia, historiakirjoja ja verkkosivuja taustatiedon hankinnassa.



Puijon vanha kivitorni ja maja 1920-luvulla



Näkötornin ympäristö vuonna 2008



Sammakkolampi vuonna 1975



Sammakkolampi vuonna 2008



Puijonrinteen taloja vuonna 1928



Näkymä Puijonrinteen taloille vuonna 2008

MV- valokuvat Kuopion kulttuurihistoriallinen museo Lauri Marjanen, Auli Kilpeläinen, Tarja Ruuskanen.

# 5. Arkkitehtoninen tila

Rakennukset, pihapiirit ja luonnonympäristö muodostuvat tiloista. Rakennettu ja luonnon muovaama tila puhuu sekä kertoo omalla olemuksellaan. Pohtikaa, mitä voi olla tilan kieli? Arkkitehtoniseen tilaan vaikuttavat tekijät: muoto, ulottuvuudet (pituus, leveys, korkeus), rytmi, viiva, liike, pisteet, valo, varjo, pinta, syvyys, väri, ääni, materiaali ja rakennustekniikka sekä aika ja muistot. Yhdessä nämä vaikuttavat arkkitehtuurin ”tyyliin” ja ihmisten tilakokemukseen. Ne ovat rakennusten kieltä. Tyyli kertoo rakennuksen ominaispiirteistä..

## 5.1 LUE JA TALLENNNA YMPÄRISTÖÄSI

### *Kuvataiteen tehtävä*

1. Piirrä asemapiirros koulun pihapiiristä.
  - Merkitse asemapiirroksen: tontin rajat, rakennusten paikka, polut, pihatiet, portit, leikkilaineet, liikuntapaikat, aidat, puukujat, yksittäispuut ja viheristutukset.
  - Arvioi piirroksen avulla: pihan toimintoja (autoliikenne, virkistäytyminen, liikunta, varastointi jne), rakennusten sijoittelua ja kokoa (asemakaavaa), pihasuunnittelua, mittakaavaa, kulkuyhteyksiä ja -tapoja.
2. Valokuvatkaa tai piirtäkää
  - laajakulmakuva koulun pihapiiristä
  - puolilähikuva koulurakennuksesta
  - lähikuva yksityiskohdasta
  - Käyttäkää apuna kuva-alan rajainta (kehys), jonka voi askarrella pahvista. Katsomalla pahvikehyksen läpi ja siirtämällä sitä voitte ”zoomata”.

3. Kiinnittäkää huomiota mittasuhteisiin ja sommitteluun. Vinkki: 1970-luvun koulurakennusten arkkitehtonisia elementtejä löydät, kun katsot havainnekuvaa kappaleessa 5.2.

- Piirtäkää koulun pääjulkisivu tai rakennuksen pääty vapaalla kädellä.
- Millaisia muotoja ja viivojen rytmiä löydätte koulun ulko- ja sisätiloista?



### *Matematiikan tehtävä*

1. Etsikää koulun pihapiiristä tai koulurakennuksesta mieluisin tila (huone, käytävä, portaikko, piilo, leikkipaikka jne.)
  - Mitatkaa ja arvioikaa valitsemanne tila kehon mitalla: käyttäen jalkaa, askelmittaa, käsivarsia ja omaa pituutta. Mitatkaa valitsemanne tilan pituus, leveys ja korkeus.
  - Lopuksi mitatkaa kehon osa käyttäen cm yksikköä ja ilmoittakaa tilan tarkat mitat.

## 5. Arkkitehtoninen tila

2. Millaisia geometrisia perusmuotoja löydät Konttilan asuin- ja piharakennuksista: pohjasta (perustukset ylhäältä katsottuna), sivuista, päädyistä, aukoista (ikkunat ja ovet) ja kattomuodoista.
- Piirrä navetan päädyn perusmuoto viivainta käyttäen. Arvioi navetan katon lappeen pituus- ja leveysmitta metreinä. Laske yhden lappeen pinta-ala ja sen jälkeen koko katon pinta-ala.



Konttilan asuinrakennuksessa on mansardi- eli taitekatto, jossa lapheet taittuvat kahteen osaan (kahteen kulmaan). Piha-aitassa on hirs- ja lautarakenteinen osa. Navetassa on loiva pärekatto.

*Piharakennukset ovat katoavaa ja väheksyttyä rakennusperinnettä.*

*Ne ovat pienimuotoisia, mutta moni-ilmeisiä.*

- Arvioikaa maastossa silmämääräisesti, kuinka monta hehtaaria peltoa kuuluu Konttilan tilaan? Montako aaria on piha-alue, jota ympäröi rakennukset?

### *Äidinkielen tehtävä*

1. Vaikuta Puijon ympäristön hoitoon ja kirjoita lehtikirjoitus:
- Mitä arvokkaita ominaispiirteitä löydät Puijon luontopolkujen ja näkötornin ympäristössä?
  - Suunnittele, miten ominaispiirteet säilytetään, eli miten tornin aluetta tulisi korjata ja hoitaa? Miten ympäristöä (puut, pensaat, polut) voi siistiä, avata ja parantaa sen näkymiä?
  - Ovatko Puijon kaltaiset ympäristöt kaikille yhteisiä tiloja? Miten niille saa rakentaa

### *Kuvataiteen ja arkkitehtuurin tehtävä*

2. Kuvaile, kerro ja piirrä Manga-sarjakuvana sinulle tuttu ”oma huone”
- Mitä huoneessa tapahtuu ja mitä tunnet tilassa? Millainen on huone valossa tai pimeän aikaan? Korosta valoja ja varjoja.
3. Perustakaa työpaja ja rakentakaa pienoismalli Konttilan torpan ympäristö
- Kuvitelkaa: hirsinen asuinrakennus, aitta, maakellari, sauna, navetta, ympäröivät pellot ja niityt, ojat, puukuja, hevosaitaus, karjanpolut ja aidat.

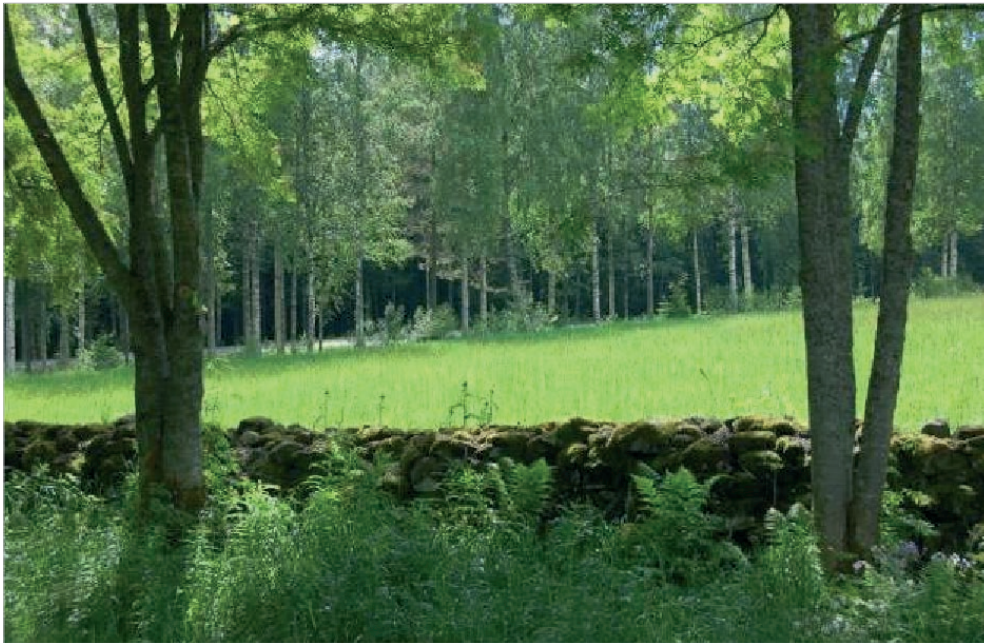


- Tehkää pienoismalli ulos koulun pihalle tai luokkaan pahvialustalle. Käyttäkää rakentamiseen: oksia hirsinä, kiviä perustuksiin, sammalta katteeksi, hiekkaa käytäviksi ja tarvittaessa naruja sekä puuliimaa (kuumaliimaa).
- Valmistakaa käpylehmiä ja -sikoja käyttäen kuusen- ja männyn käpyjä sekä tikkuja.
- Tutkikaa ja testakaa rakenteita, niiden toimivuutta ja maiseman esteettisyyttä. Miten torppa ja maisema sopivat yhteen?

## 5. Arkkitehtoninen tila

4. Perustakaa työpaja ja rakentakaa pienoismalli perinneaita ulos tai luokkaan. Vanhaa Puijontietä reunustivat 1800-luvun lopulla monin paikoin kiviaidat. Miettikää kiviaidan pienoismalliin sopiva mittakaava 1:5 tai 1:10.

- Kiviaidan tekoon tarvitaan erikokoisia ja muotoisia kiviä: pyöreitä tai lohkottuja. Aluskivet ladotaan osin maan sisään. Kiviä ladotaan keilamaisesti ylöspäin kaventaen. Molemmat kyljet ladotaan suuremmista kivistä, jotka kiilataan liikkumattomiksi pienten kivensirujen tai kivien avulla (voit käyttää sisällä rakennettaessa kuumaliimaa). Kylkien väli täytetään pienemmillä kivillä. Kiviaita voidaan tehdä myös kivipaasista (pylväistä), joiden välillä on kaide.



*Muistakaa, että perinneaidoissa viihtyvät monet hyönteiset, jäkälät ja sammaleet.*

5. Perustakaa työpaja ja rakentakaa pienoismalli Puijon kolme tornia. Miettikää sopiva mittakaava. Kokeilkaa korkeiden rakenteiden vakautta ja kestävyyttä.

- Ensimmäinen torni on vuodelta 1856: 16 m korkea, neliönmuotoinen ja sisältä avoin puurakennelma. Käyttäkää rakentamiseen askartelutikkuja tai luonnosta pajun oksia tai ruokoa. Rakentakaa ylöspäin latomalla runko ristinurkkaiseksi.
- Toinen torni on vuodelta 1906: 24 m korkea, pyöreä ja punatiilinen rakennus ns. ”kivitorni”. Kivijalka oli lohkokivistä. Käyttäkää rakentamiseen esim. palasokeripaloja ja kuumaliimaa.
- Kolmas torni on vuodelta 1963: 75 m korkea, pyöreä betonitorni, tehty valutekniikalla. Käyttäkää rakentamiseen kierrätysmateriaalia, pahviputkia ja -rullia sekä purkkeja. Huom. Puijon tornin perustuksena on vanhasta tiilitornista säilynyt kivijalka.

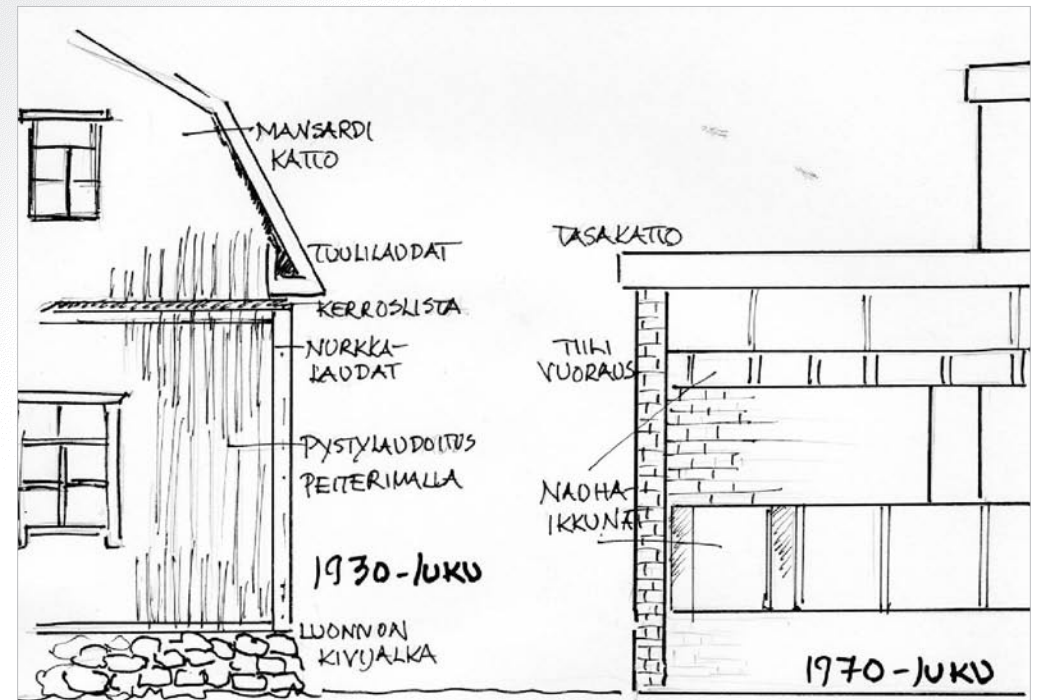
6. Perustakaa työpaja ja rakentakaa pienoismalli tornitalosta, omakoti- tai rivitalosta. Kokeilkaa matalaa ja korkeaa rakentamista. Käyttäkää pahvilaatikoita ja -purkkeja sekä erilaisia askarteluliimoja. Rakentakaa ryhmissä:

- Puijonlaakson tornitaloryhmä esim. ”possutalot” (sinipossu, punapossu, keltapossu)
- Rypysuon 1970-luvun rivitalo ”domino-talot”
- Julkulan tiivis ja matala rivitaloryhmä 1980- tai 1990-luvulta
- Päivärannan matala ”arabikorttelin” talo ja tornitalo ”possutalo”
- Kettulanlahden 1950-luvun 1,5 kerroksinen talo
- Selvittäkää rakennusten nimien alkuperä.

# 5. Arkkitehtoninen tila

## 5.2 TEHTÄVÄ RAKENNUSTUTKIJANA

1. Valitkaa tutkimuskohteeksi jokin kulttuuripolulla oleva mieluinen kohde.
  - Ottakaa mukaan piirustuspaperia, kyniä, mittanauhoja ja kamera. Voitte jakautua ryhmiin, joissa on: valokuvaajia, mittaajia ja piirtäjiä.
  - Tallentakaa valitsemanne rakennuskohde, pihapiiri ja arkkitehtoniset elementit. Käyttäkää apuna havainnekuvaa, joka auttaa muistamaan rakennusten ominaispiirteet ja mihin tulee kiinnittää huomiota. Kuvaan (Liite1) ja sen taakse voi tehdä myös muistiinpanoja.



KOHTEN NIMI  
SIJAINTI (OS.)  
RAKENNUSVUOSI

KUVAILE ARVOKKAAT OMINAISPIIRTEET

RAKENNUKSESSA:

PIHAPIIRISSÄ:

# 6. Materiaalimaailma

Pohtikaa, miten rakennusmateriaalit voi tunnistaa? Mitkä materiaalit ovat kestäviä, ekologisia ja kierrätettäviä? Millaiset materiaalit näyttävät kauniilta? Kun puhutaan kauniista tai rumasta ympäristöstä, käytetään kuvailua, tulkintaa ja arvottamista.



## 6.1 HUOMAA YKSITYISKOHDAT JA ESTEETTISYYS

### Historian tehtävä

1. Miten historia, eli ajan kuluminen ja jatkuvuus näkyvät rakennusmateriaaleissa (värimuutokset, korroosioerrokset, kolhut, korjaukset jne.)? Mitä on ns. ajan patina?

### Arkkitehtuurin tehtävä

2. Katso rakennuksen kivijalkaa, runkoa, vuorausta, piippua, katetta, materiaalin pintaa ja pinnan rakennetta sekä värejä.

- Tunnistatko uusia ja vanhoja materiaaleja?
- Millaisia yksityiskohtia näet rakenteiden ja rakennusmateriaalien ominaisuuksissa?
- Mitä rakennusmateriaaleja löydät perinnerakennuksista?

### Kvataiteen tehtävä

3. Piirrä kaunis ja esteettinen rakennus tai sen yksityiskohta. Pohdi:

- Onko esteettinen miellyttävää, kaunista, kestäväää vai aitoa?
- Voiko epämiellyttävä rakennus tai tilakokemus olla kaunis?
- Onko ”kauneus katsojan silmissä”?
- Voiko kauneutta oppia erottamaan ja lukemaan rakennuksissa?

### Matematiikan ja tietojen käsittelyn tehtävä

4. Tee taulukko, jonka avulla voit tallentaa ja vertailla eri kohteiden rakennusmateriaaleja.

MATERIAALI JA VÄRI			
väri			
kate			
julkisivu			
runko			
kivijalka			
	Koulu (1970-luku)	Torppa (1800-luku)	Oma koti

Yleisimmät materiaalit ovat: luonnonkivi, lohkokivi, betoni, tiili, betonielementti, lauta, hirsi, paneli, rappaus, kivilevy, päre, huopa, pelti, tiili,

# 7. Tee kohde tutuksi

Kulttuurihistoriallisesti arvokkaat kohteet säilyvät parhaiten, jos ne ovat tuttuja meille kaikille. Polkutehtävien jälkeen on hyvä koota yhteen rakennuskohteen tutkimustieto ja jakaa tietoa kulttuuriympäristöstä asukkaille, koulun oppilaille sekä ympäristön suunnittelijoille. Yhdessä tutkituista kohteista tulee läheisiä paikkoja. Kun tunnet ympäristösi, tiedät kuka olet, mistä tulet ja minne menet.

## 7.1 ARVOSTA YMPÄRISTÖÄSI

### *Äidinkieli ja Kuvataide*

1. Pohtikaa miksi ympäristön hoitaminen ja tutkiminen on tärkeää? Millaiset kohteet ovat arvokkaita kylän asukkaille ja erityisesti lapsille sekä nuorille?
  - Tehkää lähialueen arvokkaista kohteista julkaistavaksi oma suojelulistanne. Valokuvatkaa tai nimetkää kohteet, kirjoittakaa niiden suojeluperuste.
  - Mitä mielestänne tarkoittaa seuraava lainaus:

*”Sillä jyvänenkin tietoa omasta rakkaasta kotiseudustamme on enemmän kuin kokonainen kultamurikka turhuuden markkinoilta hankittua tyhjänpäiväistä viisautta”.*  
(Aapeli, Siunattu Hulluus).

*Yhdessä tutkituista kohteista tulee kaikille läheisiä paikkoja!*

2. Tee suunnitelma (pohjana asemapiirros) koulun pihasta leikki- ja virkistyspaikkana.
  - Piirrä ja käytä erilaisia kuvia apuna kollaasi-tekniikan tapaan.  
Tee kuvat: a. koulun piha ennen; b. koulun piha nyt; c. koulun piha tulevaisuudessa.  
Aseta kuvat vierekkäin ja vertaa niitä. Voit haastatella vanhempiasi ja kysyä pihan vanhoista leikkipaikoista, puista, nurmialueista, poluista jne.

## 7.2 VALMISTA KOKONAISELÄMYS

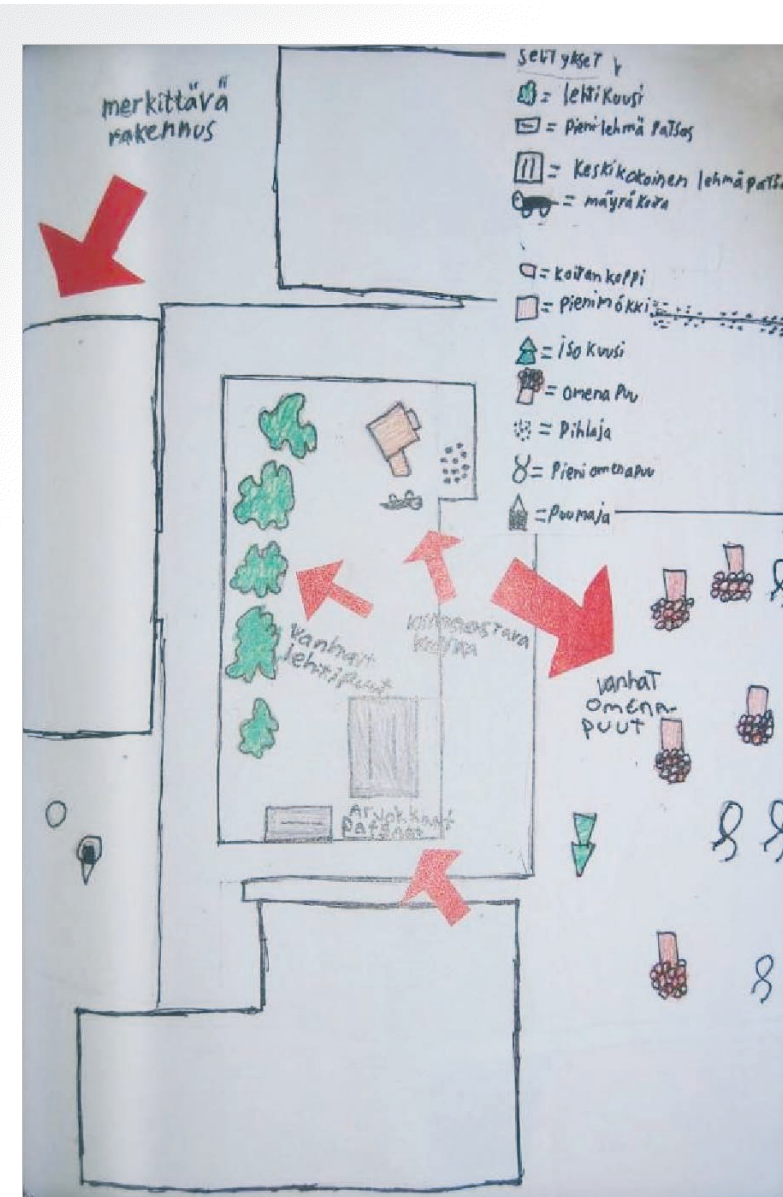
1. Kootkaa tutkimusaineisto kulttuuripolun tehtävistä tai *”tehtävä rakennustutkijana”* aineistosta. Kootkaa näyttely esim. ympäristölaatikoihin, jotka voidaan kuljettaa helposti esille ja esiteltäviksi. Pohjustakaa piirustukset, kirjoitukset ja valokuvat ensin kartongille. Laatikot voidaan jakaa seuraavasti: 1. Kulttuuripolun karttakuvat ja historiatiedot (kirjoitukset tai haastattelut), 2. pihapiiriä esittelevät piirroset ja valokuvat (asemapiirros) ja 3. rakennuspiirustukset. Rakennuspiirustusten laatikon voit jakaa osiin välilehdillä: ulkoasu (julkisivupiirustukset), sisäasu (pohjapiirustukset) ja yksityiskohdat (koristeet ja rakennusmateriaalit).
2. Valmistakaa kulttuuripolun tutkimusaineistosta tarinateatteri iltamiin koululle tai seurantalolle. Iltamilla voitte kerätä rahaa luokkaretkelle. Esittäkää draaman keinoin millaisia muutoksia olette havainneet esim. kouluympäristössä. Voitte kutsua paikalle rooleihin eri vuosikymmeniltä: arkkitehdin, koulun entiset opettajat ja oppilaat, keittäjän tai talonmiehen. Kun opettaja 1920-luvulta putkahtaa aikamatkalle nykyiseen kouluun, voitte haastatella häntä: mitä muutoksia hän ympäristössä näkee ja miten hän kokee muutokset? Järjestäkää mielenkiinnon mukaan myös kuorolaulua, runonlausuntaa, voimisteluesitys ja tanssia musiikilla sekä tarjottavaa yleisölle.



## 7. Tee kohde tutuksi

3. Piirtäkää ryhmitöinä arvokartta käsin tai tietokoneella. Kartalla esitetään yhteenvetona koulun rakennusten sijainti ja pihapiirin arvokkaat ominaispiirteet erilaisin merkein kuvattuna. Ominaispiirteitä voitte kuvata esim. merkein ja selityksin: arvokas puu tai puurivi, merkittävä näkymä, säilytettävä rakennus, arvokas piha osa, tärkeä leikki- tai liikuntapaikka, liikenteen solmukohta ja maiseman maamerkki (huomiokohde).

- Käyttäkää eri värejä merkkeihin.
- Keksikää sopivat merkki-symbolit.
- Laittakaa piirustuksen alakulmaan merkkien selitys.



Kuvassa Iisalmen Kauppis-Heikin koulun 5 lk:n oppilaiden tekemä arvokartta Itikan tilan pihapiiristä. Arkkitehtuuri- ja ympäristökulttuurikoulu Lastu/Lastenkulttuurikeskus; Adoptoi talo - rakennusperintötyöpaja kevät 2008.

## 8. Kirjallisuus ja lähteet

Haminalax jakokunta no 570, 2002. Haminalahden, Kaislastenlahden, Rytlyn kylähistoria. Pieksämäki.

Kotikylämme Hirvilahti, 2005. Pieksämäki.

Kuopion kulttuuriympäristö – strategia ja hoito-ohjeet 2008.

Kähkönen Esko, 1968. Eräsjöistä nykyiseksi Vehmersalmeksi.

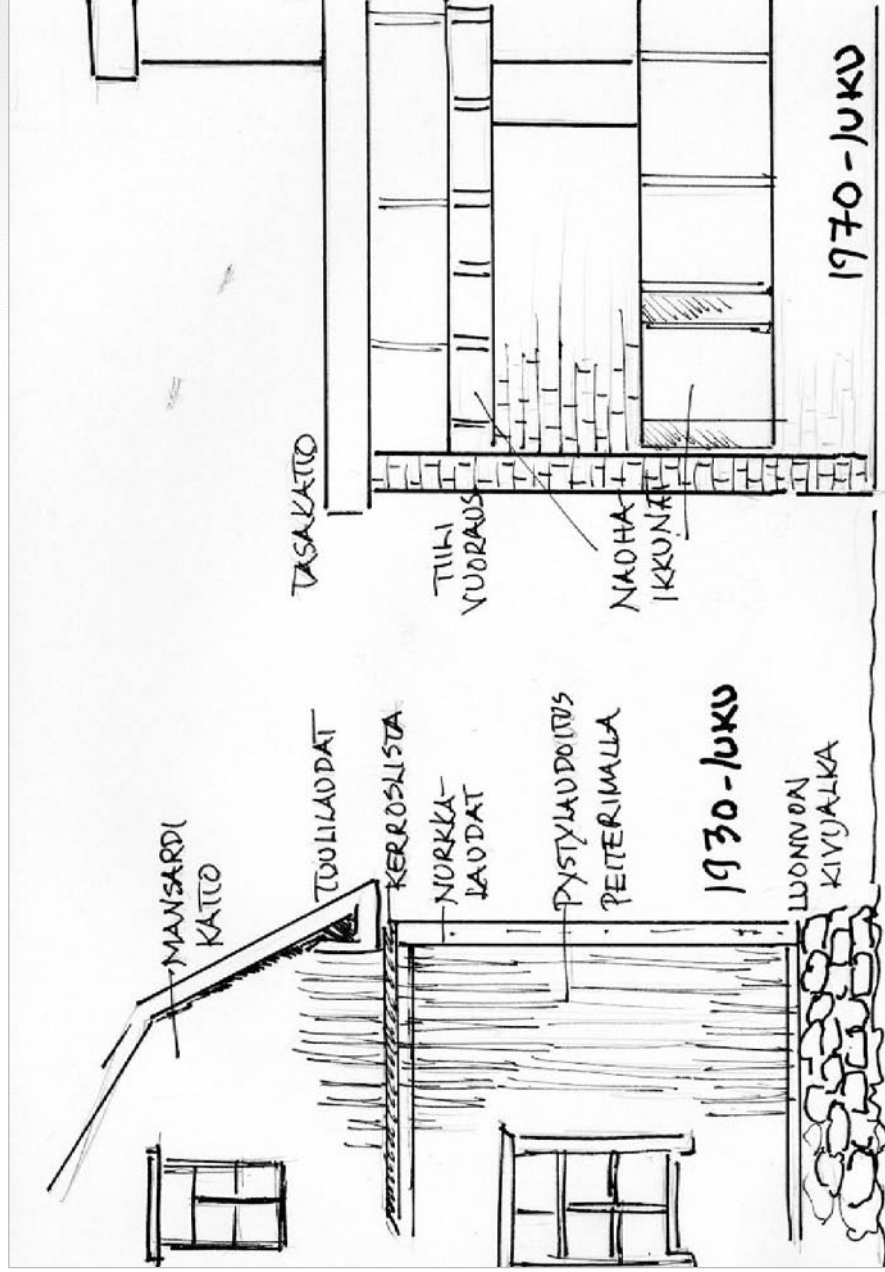
Markkinoilta markettiin julkaisu 2002. Euroopan rakennusperintöpäivät 2002.

Rieki Helena, 2005. Kuopion kaupungin rakennushistoria. Kuopio.

Simojoki Aili, 1985. Missä laevat huuteloo. Pieksämäki



## 9. Liite I



KOIKTEEN NIMI

SIJAINNIT (OS.)

RAKENNUSVUOSI

KUVAILE ARVOKKAAT DIMNA SPIRITTEET

RAKENNUKSESSA"

PIHAPIIRISSÄ"