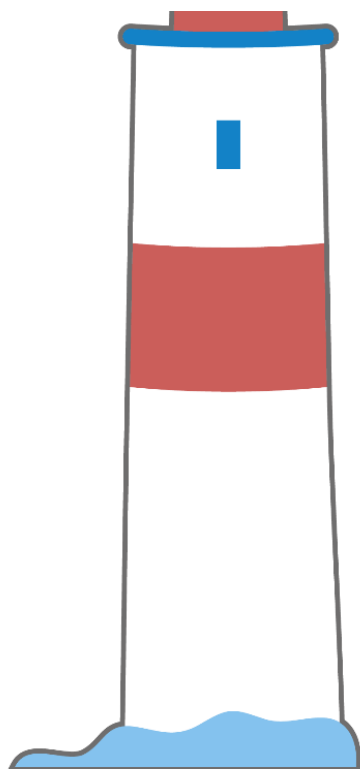
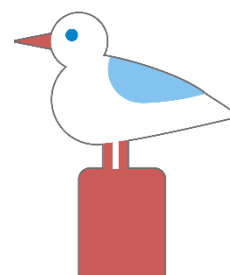


## YKSIKÖMME PAINOPISTEET



# Yksikön toimintasuunnitelma

**YKSIKKÖ**  
**METSÄKULMAN PÄIVÄKOTI**  
TOIMINTAVUOSI  
2024 - 2025



## ARVOPERUSTA

### Kaupunkistrategian arvot

#### REILUUS

Kohtaamme lapset ja perheet avoimesti ja tasa-arvoisesti.

#### RAKKAUS

Olemme positiivisen vuorovaikutuksen osaajia ja lapsille läsnä.

#### ROHKEUS

Kannustamme lapsia kokeilemaan ja yrittämään. Olemme rohkeita uusien asioiden edessä.

### Kotkan varhaiskasvatussuunnitelman arvot

Lapsi on ainutlaatuinen ja lapsuus on itseisarvo.

Kestävä elämäntapa on välttämätöntä.

Kulttuurinen moninaisuus on rikkaus.

## METSÄKULMAN PÄIVÄKODIN TOIMINTASUUNNITELMA

Metsäkulman päiväkodin toimintasuunnitelma perustuu [Kotkan varhaiskasvatussuunnitelmaan](#). Tarkennamme kuntakohtaisia ratkaisuja seuraavien otsikoiden kautta:

1. VARHAISKASVATUKSEN JÄRJESTÄMINEN  
[Kuvaus yksiköstä](#)
2. ARVOT JA LAPSEN HYVINVOINTI  
[Arvot yksikön toiminnassa](#)  
[Lapsen hyvinvoinnin ja osallisuuden turvaava vuorovaikutus](#)
3. ARVIOINTI JA KEHITTÄMINEN  
[Arvioinnin toteutuminen yksikössä \(lasten ja huoltajien osallisuus\)](#)  
[Yksikön painopisteet ja niihin tähtäävä toiminta](#)
4. YHTEISTYÖ JA LAPSEN VARHAISKASVATUSSUUNNITELMA  
[Huoltajayhteistyö ja lapsen varhaiskasvatussuunnitelma](#)
5. TOIMINTAVUODEN TEEMAT JA TAPAHTUMAT  
[Yksikön teemat ja tapahtumat](#)



## 1. VARHAISKASVATUKSEN JÄRJESTÄMINEN

Kunnan velvollisuus on vastata lapsen varhaiskasvatusoikeuteen ja tarjota perheille heidän tarvitsemaansa palvelua.

Päiväkodit toimivat perhepäivähoidon lasten varahoitopaikkoina. Varhaiskasvatusta järjestetään tarvittaessa myös esiopetuksen lapsille esiopetuksen yksiköissä, jotka sijaitsevat koulurakennuksissa. Avoimen varhaiskasvatuksen toimintaan lapsi tulee aikuisen (huoltaja, isovanhempi, kummi jne.) kanssa. Sen lisäksi avoimessa varhaiskasvatuksessa järjestetään lapsille kerhoja.

Kotkan varhaiskasvatuksen alueet, yksiköt ja toimintamuodot:



### METSÄKULMAN PÄIVÄKOTI

**Metsäkulman päiväkoti** sijaitsee osoitteessa Metsäkulmankatu 19.

Päiväkodissämme on kaksi lapsiryhmää, Pikkumetsä ja Havumetsä, joissa on 0-6-vuotiaita lapsia. Päiväkoti on auki klo 06.30 - 17.00 välisenä aikana.

Metsäkulman päiväkodissa **varhaiskasvatuksen erityisopettajana** toimii Laura Jänntti. Hän toimii yhdessä henkilökunnan kanssa ja hänen työnsä painottuu tuentatarpeen lasten asioihin. Työmuotoja ovat esimerkiksi konsultointi, ohjaus ja samanaikaisopetus.

**Varhaiskasvatuksen S2-opettaja** Riikka Tidenberg antaa materiaali- ja konsultointiapua toimiessamme lasten kanssa, joilla suomi on toisena kielenä.

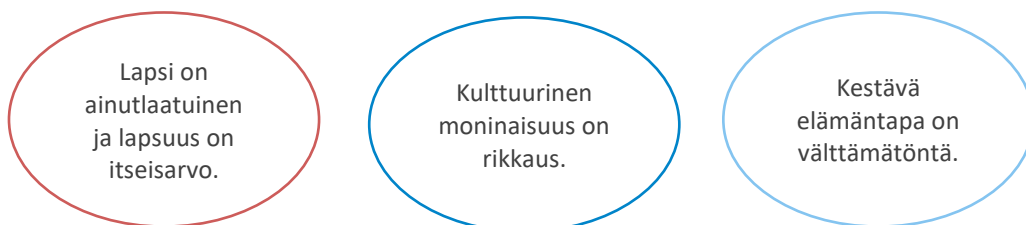
**Varhaiskasvatuksen kuraattori** Tarja Tissari auttaa kanssamme perheitä, jotka tarvitsevat tukea erilaisissa arjen haasteissa.

## 2. ARVOT JA LAPSEN HYVINVOINTI

Yksikön ja toimintamuodon toimintasuunnitelma kääntää käytännön kielelle varhaiskasvatuksen toimintakulttuurin arvoja ja tavoitteita. Tällä tarkoitetaan arvostavan vuorovaikutuksen, liikkumisen ja leikin, lasten osallisuusmahdollisuuksien sekä tutkivan toiminnan ja oppimisen toteutumiskuvauksia. Lisäksi kuvataan kasvatus-, opetus- ja oppimisympäristöratkaisuja.

Yksikössä tai toimintamuodossa toteutuva vuorovaikutus sisältää myös varhaiserityiskasvatuksellista osaamista. Varhaiskasvatuksen erityisopettajat (veot) konsultoivat varhaiskasvatuksen henkilökuntaa, ovat mukana lasten arjessa sekä kohtaavat huoltajia.

Kotkalainen varhaiskasvatus tukee arvojen toteutumista.



### ARVOT METSÄKULMAN PÄIVÄKODIN TOIMINNASSA

#### LAPSI ON AINUTLAATUINEN JA LAPSUUS ON ITSEISARVO

- Otamme jokaisen lapsen vastaan yksilönä.
- Lapsella on lupa olla lapsi. Luomme hänelle turvallisen ympäristön.
- Vahvistamme arjessa lapsen osallisuutta.
- Arjen työkaluna toimii jokaisen lapsen yksilöllinen varhaiskasvatussuunnitelma
- Menemme yhdessä lapsen maailmaan ja nostamme jokaista ylöspäin omana itsenään

#### KULTTUURINEN MONINAISUUS ON RIKKAUS

- Otamme kaikki perheet vastaan tasavertaisina sekä arvostaen.
- Lasten ja perheiden kautta saamme tutustua erilaisiin kulttuureihin ja kieliin.
- Varmistamme, että jokainen lapsi tulee ymmärretyksi päiväkodin arjessa

#### KESTÄVÄ ELÄMÄNTAPA ON VÄLTTÄMÄTÖNTÄ

- Opetamme lapsia kunnioittamaan luontoa. Ulkoilemme paljon päiväkodin luonnonmukaisella pihalla sekä lähiympäristössä.
- Käytämme leikeissä ja askarteluissa luonnon materiaaleja.
- Puhumme lasten kanssa kierrätyksestä ja kestävästä kulutuksesta.
- Pohdimme yhdessä lähiruoka-ajattelua ja keräämme marjoja syötäväksi päiväkodin pihapensaista.
- Opettelemme lasten kanssa käyttämään leluja, pelejä ja kirjoja kunnioittavasti niin, että ne säilyisivät ehjinä.

## LAPSEN HYVINVOINNIN JA OSALLISUUDEN TURVAAVA VUOROVAIKUTUS

Varhaiskasvatusta järjestetään ja kehitetään inklusioperiaatteen mukaisesti. Inklusion näkymistä toimintakulttuurissa korostetaan myös varhaiskasvatussuunnitelman perusteissa. Lapsella on oikeus varhaiskasvatukseen, joka toteutuu mahdollisimman lähellä lapsen kotia. Lapsi saa tarvitsemaansa tukea osana lapsiryhmän pedagogiikkaa, jossa huomioidaan kaikkien lasten tarpeet ja moninaisuus. Kaikilla lapsilla on oikeus osallisuuteen ja sosiaaliseen vuorovaikutukseen.

Metsäkulman päiväkotitoimii turvallisena ja myönteisenä kasvu- ja oppimisympäristönä, jossa lapsella on mahdollisuus yksilölliseen kasvuun, kehitykseen ja oppimiseen.

Toimintamme pohjana on turvallisen vuorovaikutuksen luominen ja ylläpitäminen sekä lapsen osallisuuden tukeminen. Haluamme kohdata lapsen hyvän kautta, vuorovaikutus on positiivista.

Pikkumetsä ja Havumetsä jakautuvat päivittäin toimimaan myös pienryhmissä. Näin toteutamme Kotkan kaupungin pedagogista linjausta pienryhmätoiminnasta. Toimintaa suunnittelemme lasten näkökulmasta ja yhdessä lasten kanssa.

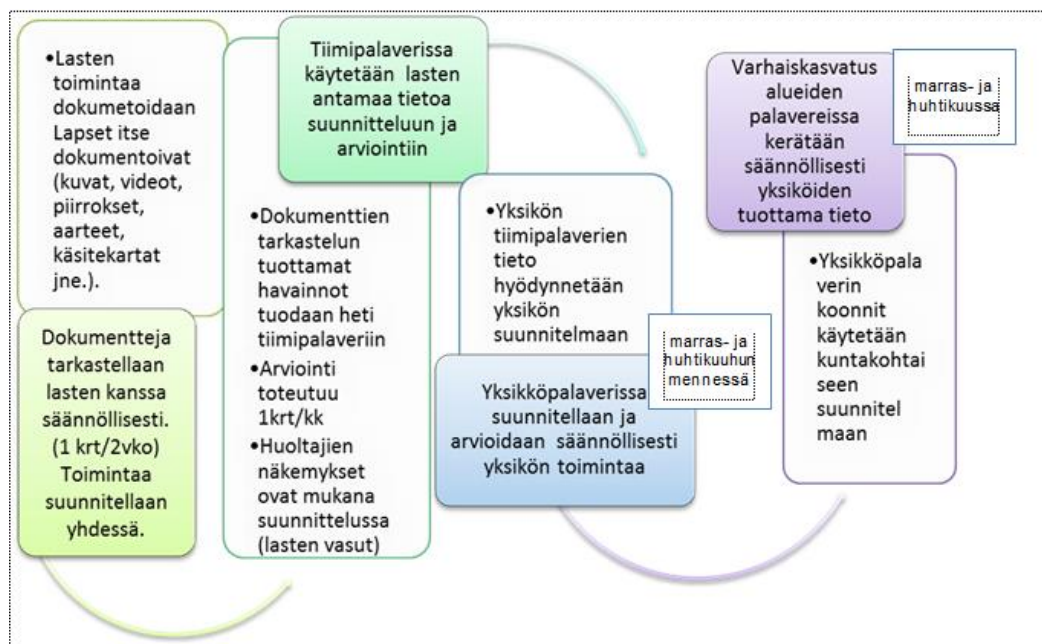
## Arviointi ja kehittäminen

### 3. ARVIOINTI JA KEHITTÄMINEN

Varhaiskasvatuksen arviointia toteuttavat henkilöstö, lapset ja huoltajat. Toteutusmuotoina kaupungin tasolla ovat erilaiset kyselyt sekä auditointi.

Pienryhmäpedagogiikassa vahvistuu aikuisen läsnäolo vuorovaikutuksessa, jolloin lasten tuottamaa arviointitietoa on välittömästi nähtävissä ja hyödynnettävissä. Henkilöstö tallentaa arviointitietoa ja välittää sitä yksikön sekä kunnan suunnitelmiin.

Yksiköt ja toimintamuodot täsmenävät toimintasuunnitelmassaan käyttämänsä palautekanavat sekä kehittämisen tavoitteet ja toimenpiteet tavoitteiden saavuttamiseksi.





## ARVIOINNIN TOTEUTUMINEN METSÄKULMAN PÄIVÄKODISSA (LASTEN JA HUOLTAJIEN OSALLISUUS)

Kotkan kaupunki järjestää vuosittain **asiakaskyselyn** varhaiskasvatuksen laadusta. Kyselyn kautta saamiemme tietoja voimme hyödyntää yksikkömme toimintatapojen kehittämisessä.

Metsäkulman päiväkodissa järjestetään säännöllisesti **palavereita toiminnan suunnittelua ja arviointia varten**.

- Ryhmät pitävät oman tiimipalaverinsa vähintään joka toinen viikko.
- Varhaiskasvatuksen opettajien palaveri toteutuu noin joka kolmas viikko, samoin kuin varhaiskasvatuksen lastenhoitajien tiimi.
- Yksikköpalaveri on joka kolmas viikko.

Kaikista palavereista kirjataan valmiiseen lomakepohjaan sähköinen muistio. Näin asioihin voidaan palata toteutumisen arviointia varten.

**Toiminnan arviointia ja kehittämistä** tehdään päiväkodin arjessa jatkuvasti. Tässä hyvänä työvälineenä toimii tiimikohtaiset suunnitelmat. Kirjattuun tiimin suunnitelmaan on yhdessä mietitty arjen toimintatavat, joihin jokainen tiimin jäsen sitoutuu. Suunnitelman kautta on myös helppo palata arvioimaan toimintatapoja. Arvioinnin ja kehittämisen työkaluna toimii myös valtakunnallinen Valssi- laadunarviointijärjestelmä.

**Pedagoginen dokumentointi** on myös tärkeää. Tämä toteutuu lasten yksilöllisissä varhaiskasvatussuunnitelmissa sekä henkilökunnan tekemässä arjen havainnoinnissa. Dokumentointi on näkyvää myös Pedanetissä, jonne keräämme kuvia ja tarinoita lasten omiin kasvunkansioihin. Myös lapset itse toimivat dokumentoijina. He kuvaavat, videoivat, piirtävät ja kertovat arjestaan. Lapset voivat myös arvioida toimintaa tai vaikka mielialaa. Esimerkkinä tästä, että peukua voi näyttää ylös tai alas tai mielialamittarin voi kääntää punaiselta vihreälle. Dokumentointi ja arviointi ohjaa henkilökuntaa arjen pedagogisen suunnittelun tekemisessä.



## METSÄKULMAN PÄIVÄKODIN PAINOPISTEET JA NIIHIN TÄHTÄÄVÄ TOIMINTA

### Huoltajayhteistyö

- Henkilökunta tekee yhteistyötä huoltajien kanssa varhaiskasvatuksen laadun parantamiseksi.
- Kohtaamme perheet avoimesti ja arvostaen.
- Kysymme ja otamme vastaan huoltajien toiveita ja ehdotuksia lapsensa asioissa.
- Yhteistyössä tehtävä lapsen varhaiskasvatussuunnitelma on päiväkodin arjessa henkilökunnan työkalu.

### Pienryhmäpedagogiikka

- Päiväkodissamme toimitaan päivän aikana pienryhmissä. Ryhmät voivat olla kiinteitä eli valmiiksi mietittyjä tai siinä hetkessä muodostettuja
- Näissä pienryhmissä jakaudumme päiväkodin eri tiloihin sekä ulos.
- Pienemmässä ryhmässä lapsen ääni pääsee kuuluviin, joten pienryhmäpedagogiikka toimii osallisuutta tukevana toimintamuotona
- Arjen toiminta on rauhallisempaa pienemmissä ryhmissä ja vuorovaikutustaitojen opettelu sujuu helpommin
- Jokaisella lapsella on oikeus tulla kuulluksi, nähdyksi, huomioon otetuksi ja ymmärretyksi

### Liikkuminen

- Päiväkodissamme painotetaan liikkumisen tärkeyttä
- Olemme mukana hankkeessa "Liikkuva Vaka"
- Panostamme erityisesti arkiliikuntaan ja toimintamme on usein liikunnalla höystettyä. Liikuntavälineet ovat lasten saatavilla ja näkyvillä on myös lattiateippauksia sekä liikuntakortteja.
- Päiväkodissamme panostetaan pihaliikuntaan. Aikuiset vuorollaan ottavat vastuuta lasten liikunnasta ja liikkumisesta ulkoilun aikana. Näin tuetaan lapsen kasvua ja kehitystä.
- Ulkosääntöjä on karsittu, jotta liikkuminen olisi vapaampaa
- Käymme säännöllisesti retkillä lähimetsissä

### Positiivinen vuorovaikutus

- Päiväkodissamme on erityisesti panostettu lapsen kohtaamiseen positiivisen vuorovaikutuksen kautta
- Huomaamme lapsen hyvän kautta ja myös kerromme sen hänelle päivittäin. Kuuntelemme ja keskustelemme lasten kanssa ja olemme läsnä.
- Tunnistamme lapsen vahvuuksia ja tuemme niitä

### Yrittäjyyskasvatus

- Tuemme lasten itseluottamusta ja itsetuntoa
- Edistämme lasten yhteistyö- ja vuorovaikutustaitoja
- Kannustamme lapsia aloitteellisuuteen
- Rohkaisemme lapsia tavoitteellisuuteen ja uuden oppimiseen
- Annamme lapsille mahdollisuuden luoda ja kokeilla omia ideoitaan

### 4. YHTEISTYÖ JA LAPSEN VARHAISKASVATUSSUUNNITELMA

Huoltajien kanssa tehtävä yhteistyö on tärkeä osa varhaiskasvatuksen arkea. Sillä tavoitellaan huoltajien ja henkilöstön yhteistä sitoutumista lasten terveen ja turvallisen kasvun, kehityksen ja oppimisen edistämiseen. Yhteistyö tarjoaa huoltajille osallisuuden mahdollisuuksia varhaiskasvatuksen suunnitteluun, toteutukseen ja arviointiin ja kehittämiseen.

Yhteistyö käynnistyy lapsen aloittaessa ja tutustuessa varhaiskasvatukseen sekä jatkuu päivittäin lasta tuodessa ja hakiessa. Varhaiskasvatuksessa jokaisella lapsella on varhaiskasvatussuunnitelma eli lapsen vasu, jonka laadinta käynnistyy huoltajien ja henkilöstön yhteisellä keskustelulla. Lapsi on keskustelussa joko fyysisesti läsnä tai hänen näkökulmansa tuodaan osaksi keskustelua.

Varhaiskasvatus tekee yhteistyötä myös muiden lapsille ja perheille suunnattujen palveluiden kuten esiopetuksen, neuvolan, perhetyön, puhe- ja toimintaterapian, perheneuvolan ja perusopetuksen kanssa. Yksittäisen perheen tai lapsen asioissa yhteistyötä tehdään aina yhdessä perheen kanssa.

#### HUOLTAJAYHTEISTYÖ JA LAPSEN VASU METSÄKULMAN PÄIVÄKODISSA

##### Huoltajayhteistyö

Henkilökunta tekee yhteistyötä huoltajien kanssa varhaiskasvatuksen laadun parantamiseksi. Kohtaamme perheet avoimesti ja arvostaen ja otamme vastaan huoltajien toiveita ja ehdotuksia lapsensa asioissa.

Yhteistyössä huoltajien kanssa tehtävä lapsen varhaiskasvatussuunnitelma on henkilökunnan työkalu arjen suunnittelussa. Vasuun kirjataan yhdessä toimia ja tavoitteita, jotta yksilöllinen lapsen kasvun tukeminen voi tapahtua.

**Pedanetissä** on Metsäkulman päiväkodin omat sivut. Sinne laitamme päivityksiä päiväkodin tapahtumista. Sivut ovat kaikille avoimet.

Pedanetistä löytyy myös jokaisen **lapsen oma sähköinen kasvunkansio**, jonne dokumentoidaan lapsen yksilöllistä kasvua ja kehitystä kuvin ja kertomuksin. Tämä kasvunkansio on salasanan takana ja aukeaa vain lapsen omalle perheelle.

**Muksunettiin** kirjataan ja tallennetaan jokaisen lapsen yksilöllinen varhaiskasvatussuunnitelma eli vasu ja huoltajat voivat sen sieltä käydä lukemassa.

**Edlevo** on sähköinen ”hoitoaikaohjelma”, jonne vanhemmat kirjaavat lapsensa tulevat hoitoajat kellonaikoineen. Tämä ohjelma on meille tärkeä työkalu, jotta voimme teidän huoltajien laittamien hoitoaikavarauksien perusteella tilata tarvittavat ateriat lapsille sekä suunnitella työntekijöiden työvuorot.

Edlevo on myös päiväkotimme **tiedotuskanava**.



### 5. TOIMINTAVUODEN TEEMAT JA TAPAHTUMAT

Varhaiskasvatuksessa toiminta on yhteisöllistä ja oppiminen erilaisissa ryhmissä tapahtuvaa. Leikissä ja yhteisessä toiminnassa lapset voivat tuoda näkemyksiä esiin ja nähdä ehdotustensa toteutuvan. He neuvottelevat ja ratkaisevat aikuisen avulla eteen tulevia tilanteita. Lapset saavat kokemusta vaikuttamismahdollisuudesta, mikä vahvistaa toimintaan sitoutumista.

Huoltajien osallisuus ja heidän antamansa palaute yksikölle mahdollistuvat kohtaamisissa ja vanhempainilloissa.

#### YKSIKÖN TEEMAT JA TAPAHTUMAT

##### Teemat

- Jokapäiväinen arkiliikunta
- Yrittäjyyskasvatus

##### Juhla/teemapäivät lasten kanssa

- Lasten omat syntymäpäivät
- Itsenäisyyspäivä
- Joulukuukokous
- Pääsiäinen
- Vappu
- Tartumme myös muihin kauden teemoihin ja tapahtumiin

## Kuluneen toimintavuoden onnistumiset

---

### 6. KULUNEEN TOIMINTAVUODEN ONNISTUMISET

Henkilöstön tavoitteellinen ja suunnitelmallinen itsearviointi on keskeisessä asemassa varhaiskasvatuksen laadun ylläpitämisessä ja kehittämisessä. Arvioinnin kohteena voi olla esimerkiksi henkilöstön vuorovaikutus lasten kanssa, pedagogiset työtavat tai oppimisympäristöt.

Myös lapset ja huoltajat arvioivat omalta osaltaan, miten yhdessä kirjatut toiminnan tavoitteet ja sovitut asiat ovat toteutuneet varhaiskasvatuksen toiminnassa. Myönteinen palaute ja toiminnan kehittäminen vahvistavat osaamista ja sen tunnistamista yksikössä.