

Väestöpyramidin laatiminen LibreOffice Calc -ohjelmalla (GEOS 3 -kirjan tehtävä 7 s. 35)

	A	B	C
1	Ikä	Miehiä (%)	Naisia (%)
2	0-4	-3	2,8
3	5-9	-3,1	3
4	10-14	-2,7	2,5
5	15-19	-2,3	2,2
6	20-24	-2,5	2,4
7	25-29	-3,8	3,7
8	30-34	-4,4	4,4
9	35-39	-3,8	3,9
10	40-44	-3,5	3,7
11	45-49	-3,2	3,3
12	50-54	-3,2	3,7
13	55-59	-3,5	4,3
14	60-64	-2,8	3,9
15	65-69	-1,9	3,2
16	70-74	-0,8	1,5
17	75-79	-1	2,4
18	80-84	-0,4	1,3
19	85-89	-0,2	0,9
20	90-94	0	0,3
21	> 94	0	0

1. Voit ladata taulukkolaskentaohjelman ilmaiseksi osoitteesta fi.libreoffice.org.

2. Kirjoita tilastotiedot taulukkolaskentaohjelmaan. Käytä suomenkielisessä ohjelmassa desimaalipilkua, ei pistettä. Miesten lukujen eteen kannattaa kirjoittaa miinusmerkki, jotta miesten pylväät saa menemään pystyakselista vasemmalle. Mikäli et huomannut tehdä näin lukuja kirjoittaessasi, klikkaa solua (ruutua, jossa lukuarvo näkyy)...

	A	B	C
1	Ikä	Miehiä (%)	Naisia (%)
2	0-4	-3	2,8
3	5-9	-3,1	3
4	10-14	-2,7	2,5
5	15-19	-2,3	2,2
6	20-24	-2,5	2,4
7	25-29	-3,8	3,7
8	30-34	-4,4	4,4
9	35-39	-3,8	3,9
10	40-44	-3,5	3,7
11	45-49	-3,2	3,3
12	50-54	-3,2	3,7
13	55-59	-3,5	4,3
14	60-64	-2,8	3,9
15	65-69	-1,9	3,2
16	70-74	-0,8	1,5
17	75-79	-1	2,4
18	80-84	-0,4	1,3
19	85-89	-0,2	0,9
20	90-94	0	0,3
21	> 94	0	0

...ja lisää miinusmerkki syöttörivillä näkyvän luvun eteen.

Huom.! Älä merkitse vanhinta ikäluokkaa 95+ tai 95-, vaan käytä merkintää > 94 tai 95-99.

sanoma pro

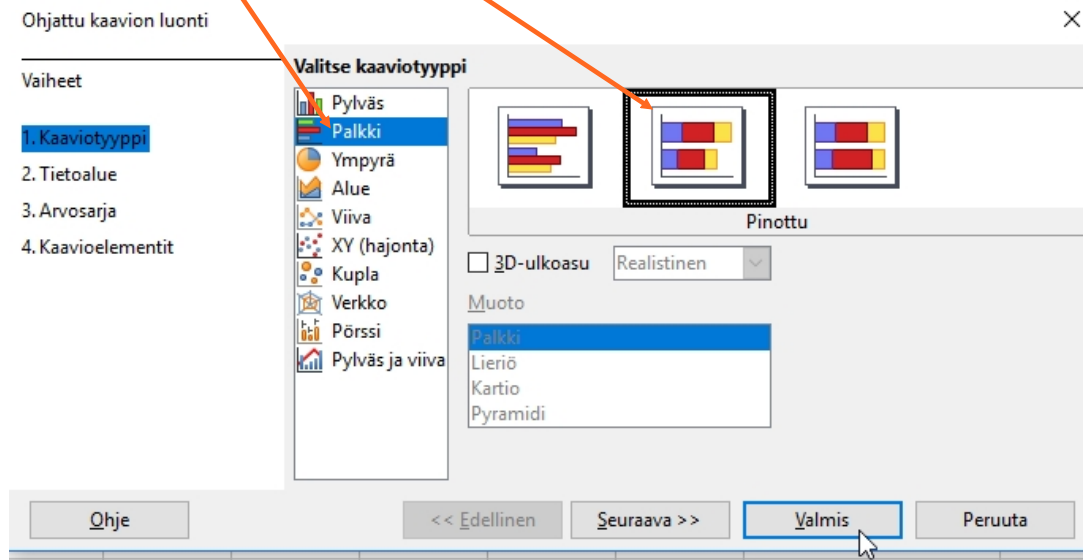
3. Maalaa sarakkeet kuvan mukaisesti.

4. Valitse "Kaavio".

	A	B	C	D	E
1	Ikä	Miehiä (%)	Naisia (%)		
2	0-4	-6,8	5,5		
3	5-9	-5,8	4,7		
4	10-14	-5	4,1		
5	15-19	-5,5	4,5		
6	20-24	-8,3	7		
7	25-29	-9,4	8,1		
8	30-34	-8,3	7,3		
9	35-39	-7,6	6,9		
10	40-44	-6,8	6,2		
11	45-49	-6,9	6,8		
12	50-54	-7,5	8		
13	55-59	-6	7,3		
14	60-64	-4,2	6		
15	65-69	-1,7	2,9		
16	70-74	-2,1	4,5		
17	75-79	-0,9	2,5		
18	80-84	-0,5	1,7		
19	85-89	-0,1	0,6		
20	90-94	0	0,1		
21	> 94	0	0		

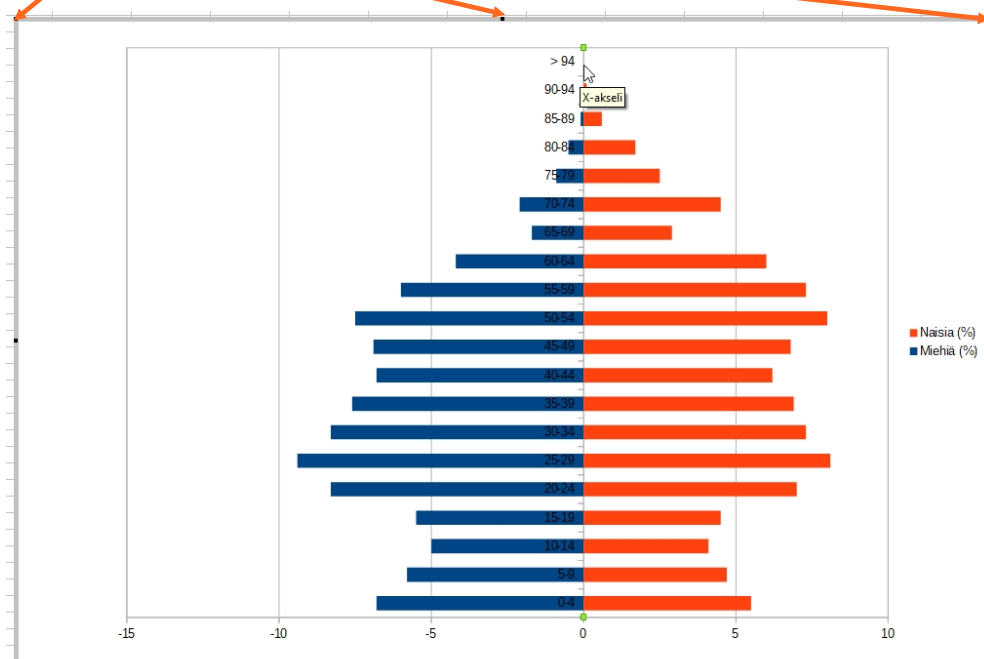
sanoma pro

5. Valitse Palkki > Pinottu > Valmis.



sanoma pro

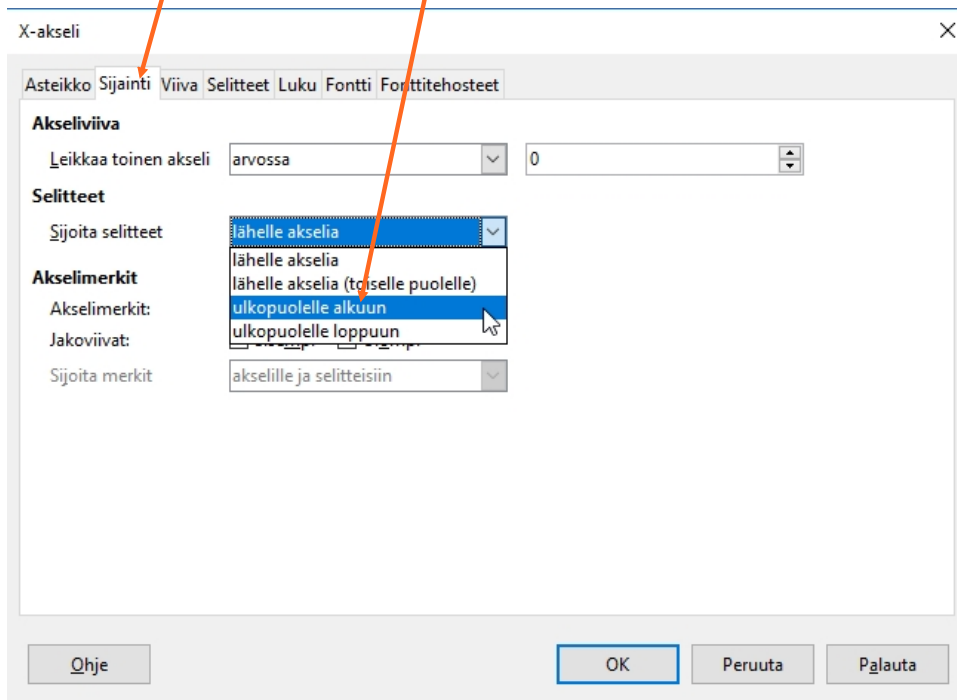
6. Nyt kaaviosi näyttää kuvan mukaiselta. Jos kaaviosi ei ole aktiivinen, kaksoisklikkaa kaaviota tyhjältä kohdasta (tee samoin aina jatkossakin silloin, kun kaavion täytyy olla aktiivinen). Aktiivisessa kaaviossa näkyy mustat neliöt ympärillä. Klikkaa pystyakseliä. (Huom.! Tällaisessa kaaviotyypissä pystyakseli on X-akseli.)



sanoma pro

7. Klikkaa pystyakselia hiiren kakkospainikkeella ja valitse "Muotoile akseli" (tai valitse ylävalikosta Muotoilu > Akselit > X-akseli).

8. Välilehdellä "Sijainti" sijoita selitteet "ulkopuolelle alkuun" ja klikkaa OK.

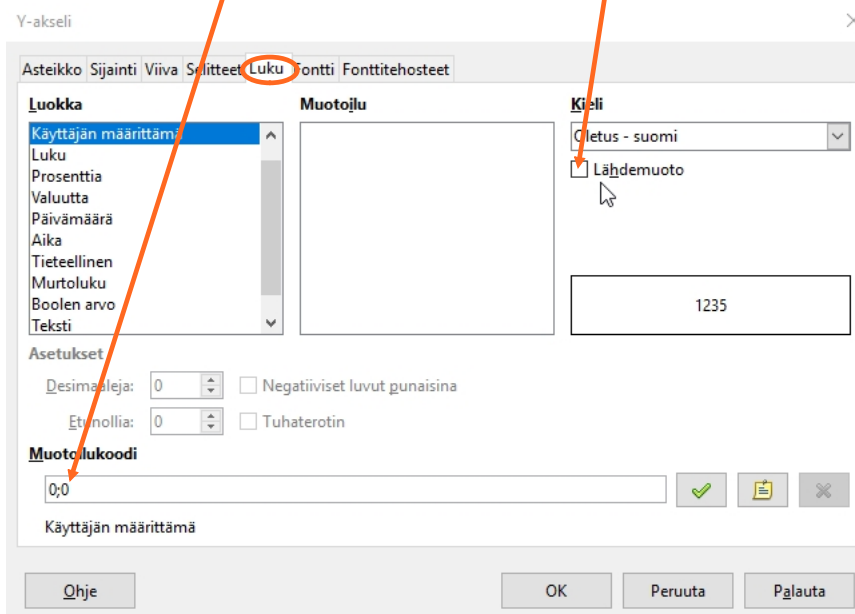


sanoma pro

9. Klikkaa vaaka-akselia, kun kaavio on aktiivisena. (Huom.! Tällaisessa kaaviotyypissä vaaka-akseli on Y-akseli.)

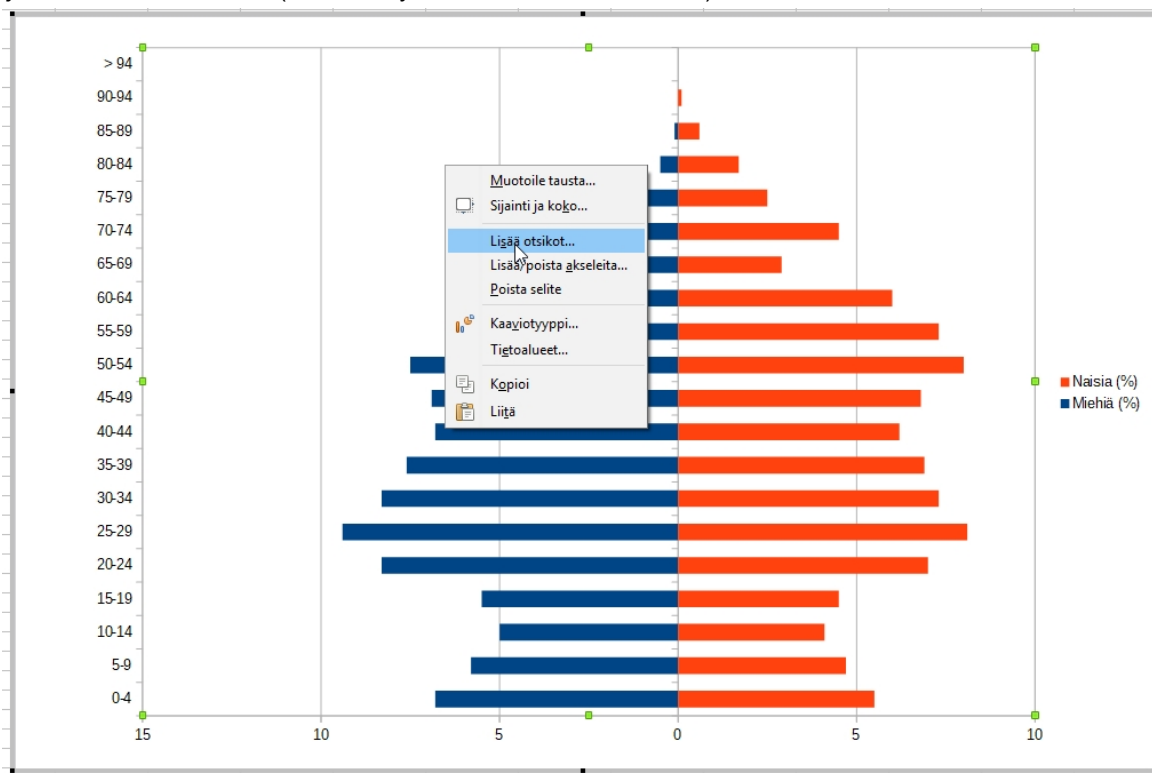
10. Klikkaa vaaka-akselia hiiren kakkospainikkeella ja valitse "Muotoile akseli" (tai valitse ylävalikosta Muotoilu > Akselit > Y-akseli). Muokataan nyt miinusmerkit pois miesten lukuarvojen edestä.

11. Välilehdellä "Luku" ota täppä pois kohdasta "Lähdemuoto", kirjoita muotoilukoodiksi 0;0 (siis nolla;nolla) ja klikkaa OK.



sanoma pro

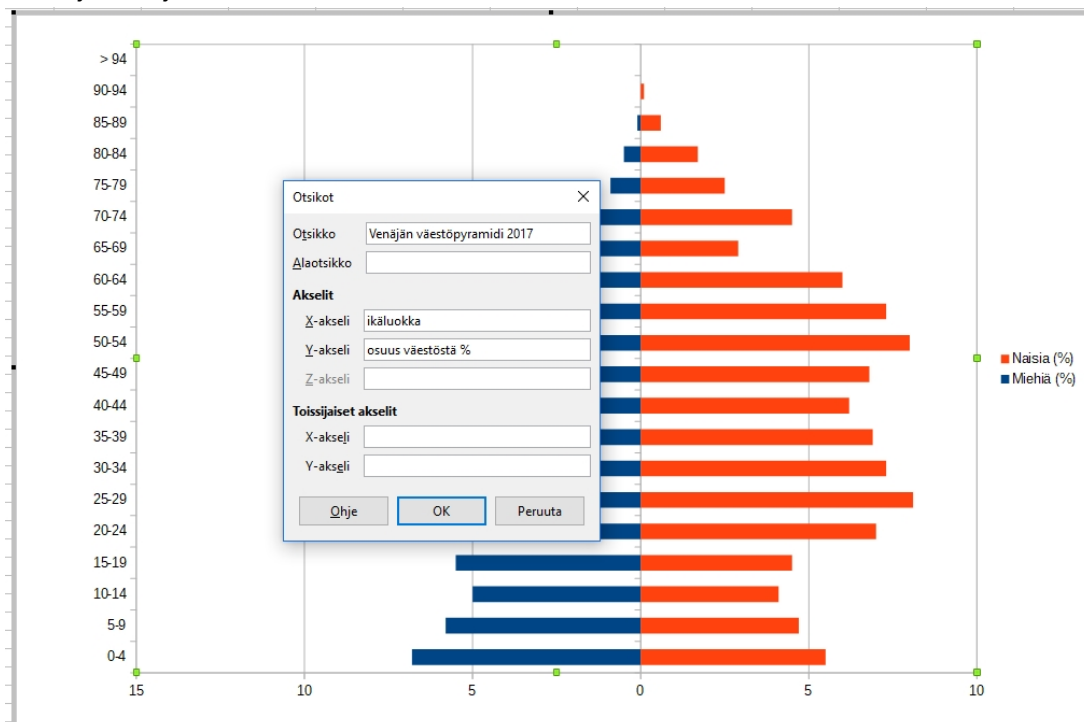
12. Lisätään nyt otsikot. Kun kaavio on aktiivisena, klikkaa kaavion tyhjää kohtaa hiiren kakkospainikkeella ja valitse "Lisää otsikot" (tai valitse ylävalikosta Lisää > Otsikot).



sanoma pro

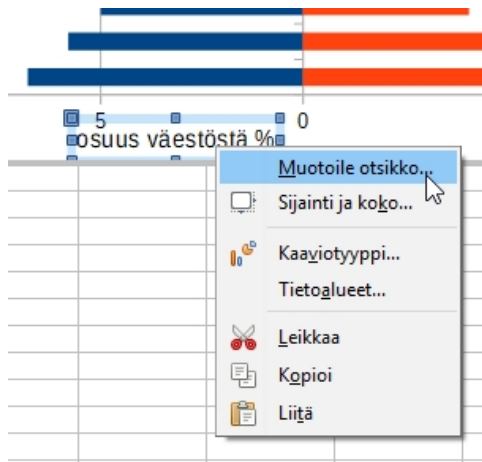
13. Kirjoita väestöpyramidille otsikko (esimerkiksi valtion nimi ja aina myös vuosiluku tai muu ajankohta, mikäli se on tiedossa).

14. Kirjoita X- ja Y-akseleille otsikot. Klikkaa OK.



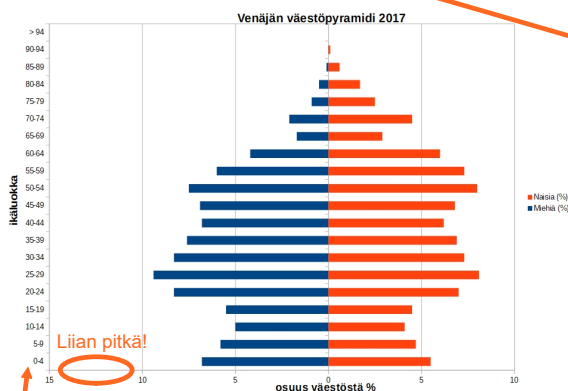
sanoma pro

15. Tarvittaessa voit vielä muotoilla otsikoita. Kun kaavio on aktiivisena, klikkaa otsikkoa hiiren kakkospainikkeella ja valitse "Muotoile otsikko". Välilehdellä "Fontti" pääset muuttamaan otsikoiden fonttia, tyyliä ja fonttikokoa. Klikkaa lopuksi OK. Otsikon sijaintia voi vaihtaa hiirellä vetämällä.



sanoma pro

16. Mikäli vaaka-akseli on turhan pitkä, voit muokata sitä. Kun kaavio on aktiivisena, klikkaa vaaka-akselia ensin hiiren ykköspainikkeella ja sen jälkeen kakkospainikkeella ja valitse "Muotoile akseli". Välilehdellä "Asteikko" ota täppä pois kohdasta "Automaattinen" ja kirjoita itse sopiva lukuarvo (tässä vähintään -10 ja enintään 10).



Huom.! Jos kaikki ikäluokat eivät näy pystyakselilla, venytä väestöpyramidia suuremmaksi kulmasta vetämällä.

sanoma pro

17. Väestöpyramidista tulee hienempi, jos kavennat vaakapylväiden eli palkkien välit pienemmiksi. Kun kaavio on aktiivisena, klikkaa vaakapylvästä eli palkkia ensin hiiren ykköspainikkeella ja sitten kakkospainikkeella. Valitse "Muotoile arvosarja" ja pienennä ensisijaisen Y-akselin objektiväliksi esim. 30 %.

Arvosarja

Asetukset Alue Läpinäkyvyys Reunat

Tietolähteiden taseus

Ensijainen Y-akseli

Toissijainen Y-akseli

Asetukset

Objektiväli 30 %

Päällekkäin 0 %

Yhteysviivat

Piirtoasetukset

Puuttuvien arvojen esittäminen Jätä aukko

Oleta nolaksi

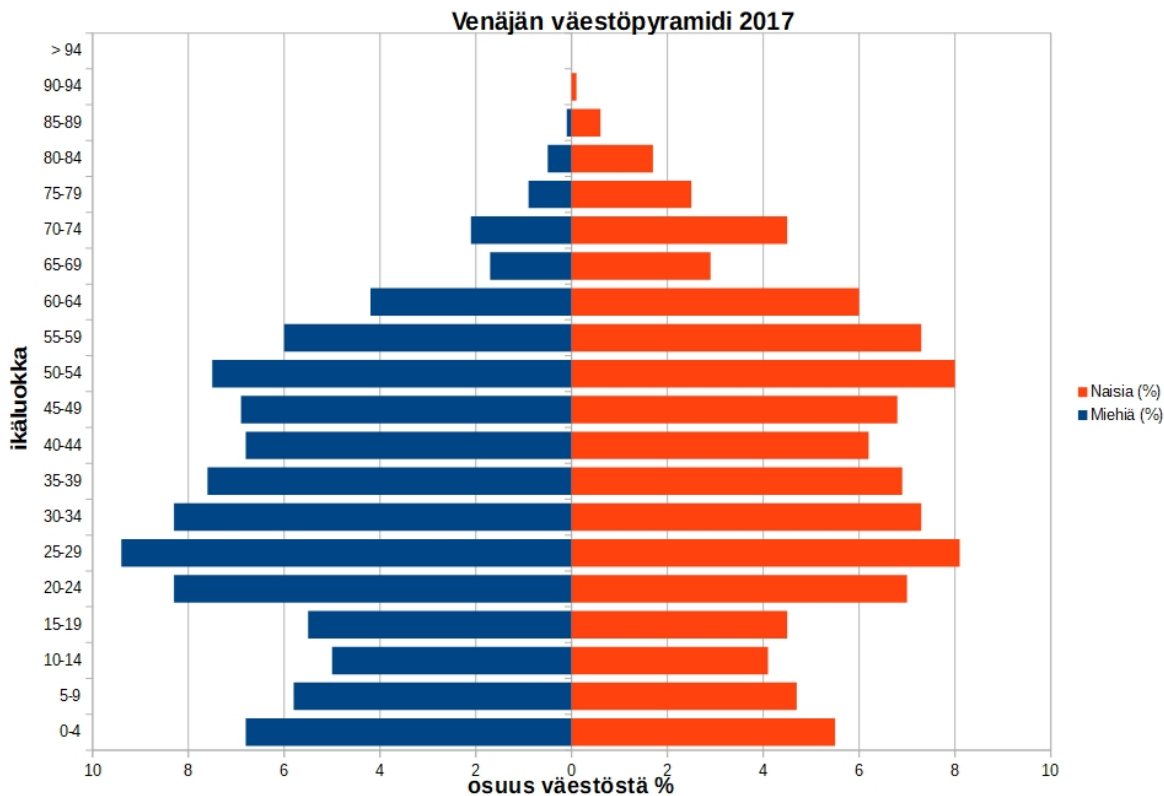
Jatka viivaa

Piirrä arvot myös piilotetuista soluista

Ohje OK Peruuta Palauta

sanoma pro

18. Onneksi olkoon! Nyt väestöpyramidisi on valmis.



sanoma pro