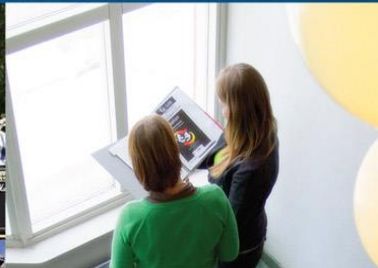




Kittilä



www.kittila.fi

KITTILÄN KUNNAN KOULUJEN

KRIISISUUNNITELMA

Hyväksytty 23.9.2015

Sisällysluettelo

1. KOULUMME KRIISIVALMIUS	3
2. KRIISIEN ENNALTAEHKÄISY	3
2.1. Myönteinen ja turvallinen ilmapiiri	3
2.2. Oppilaiden, koulun henkilökunnan ja vanhempien itseluottamuksen lisääminen	3
3. KOULUN KRIISIRYHMÄ	3
3.1. Kokoonpano	3
3.2. Tehtävät	3
4. TIEDOTTAMINEN	4
4.1. Tiedottaminen kriisitoiminnasta	4
4.2. Tiedottaminen kriisitilanteessa	4
5. OHJEITA KRIISITILANTEITA VARTEN	5
5.1. Onnettomuus/kuolemantapaus oppilaitoksessa	5
Oppilaan kuolema	5
Opettajan tai työntekijän kuolema	5
5.2. Oppilaan / opiskelijan lähiomaisen kuolemantapaus	5
5.3. Pommiuhka tai muu henkilöstöön/opiskelijoihin kohdistuva uhka	6
5.4. Aikomus vahingoittaa toista	7
5.5. Väkivaltatilanne	7
5.6. Akuutti mielenterveysongelma	8
5.7. Itsemurhan uhka	8
5.8. Päihtynyt henkilö tai päihteiden hallussapito	9

LIITE YHTEYSTIEDOT

1. KOULUMME KRIISIVALMIUS

Koulumme oppilaat ja henkilökuntaan kuuluvat aikuiset voivat joutua äkilliseen onnettomuuteen tai uhkaavaan tilanteeseen joko koulussa tai sen ulkopuolella. Kuolema, sairaus tai onnettomuus voi kohdata oppilaittemme perheenjäseniä tai muita läheisiä ihmisiä.

Koulullamme on kriisisuunnitelma, joka sisältää erilaisia toimintamalleja kriisitilanteita varten. Henkilökuntaa perehdytetään koulun kriisityöhön, jonka tarkoituksena on tukea kriisissä olevan henkilön omaa selviytymistä ja nopeuttaa sitä. Toiminta tapahtuu vanhempien kanssa yhteistyössä.

2. KRIISIEN ENNALTAEHKÄISY

2.1. Myönteinen ja turvallinen ilmapiiri

Myönteisen ja turvallisen ilmapiirin syntymiseen myötävaikuttavia tekijöitä ovat mm.

- esi- ja alkuopetuksen yhteistyö
- koulukiusaamiseen puuttuminen heti ja perusteellisesti kiusaamisohjeen mukaisesti
- valvonta eri tilanteissa ja henkilökunnan kokonaisvastuu
- koulun selvät pelisäännöt, joista pidetään kiinni
- lujat rajat ei-hyväksyttävälle käytökselle pelisäännöt selviksi myös kotiin
- yhteistyö vanhempien ja koulun henkilökunnan välillä

2.2. Oppilaiden, koulun henkilökunnan ja vanhempien itseluottamuksen lisääminen

- oppilaiden vastuun lisääminen
- oppilaiden kannustaminen toiminnallisuuteen ja omatoimisuuteen
- kodin ja koulun yhteistyö
- asiantuntijaryhmän toiminta oppilashuoltotyössä

3. KOULUN KRIISIRYHMÄ

3.1. Kokoonpano

Koulun kriisiryhmänäkuuluvat rehtori, erityisopettaja, koulupsykologi, koulukuraattori, terveydenhoitaja tai joku muu kriisin aiheuttajan aiheeseen kuuluva alan ammattilainen.

3.2. Tehtävät

- kriisiryhmä kutsutaan kokoon rehtorin avuksi kriisitilanteessa
- kriisiryhmä miettii jatkotoimenpiteet yhdessä kodin kanssa
- harkitsee ulkopuolisen avun tarvetta henkilökunnalle ja oppilaille

4. TIEDOTTAMINEN

4.1. Tiedottaminen kriisitoiminnasta

- koulutusta koulun henkilökunnalle
- informaatiota vanhemmille luokkien vanhempainilloissa
- yhteinen vanhempainilta koulun kriisityöstä
- tiedottaminen koulun peda.net sivuilla
- tietoa oppilaille

4.2. Tiedottaminen kriisitilanteessa

1. Rehtorille tiedottaminen

- henkilö, joka on saanut tiedon tapahtuneesta, tiedottaa siitä rehtorille.
- rehtori selvittää
 - **ketä** asia koskee
 - **mitä** on tapahtunut ja missä
 - **miten** kaikki tapahtui ja mitä tapahtumasta tiedetään
 - jos rehtori ei ole paikalla, toissijaisesti asian hoitaa luokanopettaja / -valvoja

2. Kriisiryhmän toiminta

- rehtori kutsuu kriisiryhmän avukseen
- kriisiryhmässä harkitaan ulkopuolisen avun tarvetta
- ottaa yhteyttä oppilaan/oppilaiden huoltajiin
- tiedottaa asiasta koulun henkilökuntaa ja päättää tavan, miten asiasta kerrotaan muille oppilaille turhien huhujen eliminoimiseksi.

3. Henkilökunnan toiminta

- opettajat käsittelevät asiaa saamiensa ohjeiden mukaisesti

4. Tiedottaminen koulun ulkopuolelle

- kaikki tiedottaminen koulun ulkopuolelle tapahtuu ensisijaisesti rehtorin kautta

5. OHJEITA KRIISITILANTEITA VARTEN

5.1. Onnettomuus/kuolemantapaus oppilaitoksessa

Ensipelastustoimien jälkeen (Pelastussuunnitelma):

Oppilaan kuolema

Jos kuolema on tapahtunut koulussa tai koulumatkalla, rehtori on yhteydessä poliisiin tai lääkäriin, joiden tehtävänä on kuolinviestin vieminen omaisille henkilökohtaisesti. Tämän jälkeen rehtori on yhteydessä kuolleen oppilaan kotiin. Koulu lähettää kotiin surunvalittelukukat tai -adressin. Vanhempien kanssa sovitaan koulun toimenpiteistä ja oppilaiden ja opettajien osallistumisesta hautajaisiin vanhempien toivomusta kunnioittaen.

Oppilaan tai opiskelijan kuolemaa ja sen aiheuttamaa surua käsitellään kuolleen oppilaan tai opiskelijan luokan tai ryhmän kanssa opettajan tai kriisiryhmän jäsenen johdolla. Kuolemasta on lupa kertoa oppilaille, kuolintavasta ei. Oppilaita autetaan purkamaan ajatuksiaan ja tunteitaan ja heille kerrotaan mahdollisista surureaktioista. Muiden luokkien tai ryhmien opettajat kertovat asiasta omille oppilailleen tai opiskelijoilleen. Myös opettajat tarvitsevat tukea. Työntekijöille ja oppilaille tai opiskelijoille voidaan tarvittaessa järjestää psykologinen jälkipuinti (debriefing), jonka toteuttaa ulkopuolinen asiantuntija, esimerkiksi kunnan kriisiryhmän jäsen.

Koteihin tiedotetaan asiasta kirjeellä. Tarvittaessa järjestetään vanhempainilta muutama päivä tapahtuneen jälkeen, koska vanhemmat voivat tarvita tukea lastensa auttamiseen. Koulussa järjestetään muistotilaisuus, jonne voidaan kutsua kuolleen oppilaan tai opiskelijan ja hänen luokkansa tai ryhmänsä vanhemmat. Lisäksi järjestetään erilaisia surun käsittelyä helpottavia rituaaleja, kuten nostetaan lippu puolisalkoon, muistetaan kuollutta lasta tai nuorta kirjein, runoin tai piirustuksin, asetetaan hänen pulpetilleen palava kynttilä, kukkia tai valokuva. Mikäli kuolema tapahtuu loman aikana, koulussa järjestetään jälkikäteen muistotilaisuus. Opettajien on syytä seurata oppilaiden toipumista ja mahdollista tuen tarvetta.

Opettajan tai työntekijän kuolema

Koulun johtaja on yhteydessä kuolleen omaisiin. Koulun johtaja tai kriisityöryhmän jäsen kertoo kuolleen opettajan luokalle tapahtuneesta. Muille luokille asian kertoo oma opettaja tai joku kriisiryhmän jäsenistä. Koulussa pidetään muistotilaisuus. Kodeille tiedotetaan asiasta kirjeitse tai vanhempainillassa. Koulu lähettää omaisille adressin tai kukkia. Koulun johtaja sopii omaisten kanssa koulun työntekijöiden ja oppilaiden tai opiskelijoiden mahdollisesta osallistumisesta hautajaisiin. Kuolleen työntekijän työtovereille (ja tarvittaessa oppilaille tai opiskelijoille) voidaan järjestää psykologinen jälkipuinti, jonka toteuttaa ulkopuolinen asiantuntija, esimerkiksi kunnan kriisiryhmän jäsen.

5.2. Oppilaan / opiskelijan lähiomaisen kuolemantapaus

Kriisityöryhmän kokoontuminen

Kun tieto kuolemantapauksesta on saapunut oppilaitokseen / koululle, pyydetään lupa oppilaalta/ omaisilta kertoa asiasta luokalle ja oppilasta opettaville opettajille.

Yhteisesti sovittavat toiminnot

Huomioidaan oppilaan/opiskelijan suru esim. muutamalla sanalla, laululla, kukkasin, yhteisesti tehdyllä kortilla luokassa. Surun käsitteleminen (esim. kirjoittamalla, piirtämällä, keskustelemalla). Adressin tai kukkien lähettäminen kotiin hautajaispäivänä (omaisten suostumuksella).

Debriefing eli tapahtuman jälkipuinti

Lapsen tuen tarpeesta huolehtii koulu (esim. koulupsykologi) sekä koulun ulkopuoliset kriisityöntekijät.

Jos oppilaan luokkatoverit reagoivat voimakkaasti, voidaan heistä ja kyseisestä oppilaasta koota ryhmä, joka keskustelee asiasta esimerkiksi kriisityöryhmän jäsenten kanssa.

Tukiverkostot

On tärkeää, ettei oppilas jää pois sosiaalisista kontakteista ja arkirutiineista.

Jos oppilas jää pois koulusta, eikä kotoa ole otettu yhteyttä kouluun, opettaja soittaa kotiin kuten tavallisestikin ollessaan huolissaan oppilaasta.

Jos oppilaan käytöksessä tai ulkonäössä tapahtuu muutos tai opettaja on muuten huolissaan hänestä, on hyvä ottaa yhteyttä esim. psykologiin.

Keskittyminen tai koulusuoriutumisen voi olla surun vuoksi vaikeaa – lapsi tarvitsee aikaa

HUOM. Oppilas saattaa pystyä puhumaan läheisen kuolemasta vasta vuosien päästä

5.3. Pommiuhka tai muu henkilöstöön/opiskelijoihin kohdistuva uhka

Uhkaus puhelimitse

1. Pitkitä puhelua ja yritä selvittää
 - uhkauksen syy
 - uhkauksen kohde
 - jos kyseessä pommiuhka, tietoja pommista ja sen sijainnista.
2. Älä sulje puhelinta.
3. Huomioi soiton aikana
 - soittajan mielentila
 - puheen tuntomerkkejä
 - ympäristöäänne jne.
4. Ilmoita uhkauksesta poliisille numeroon 112 ja rehtorille.

Uhkausviesti oppilaitoksessa/internetissä

1. Jos kyseessä uhkauskirje, käsittele kirjettä varoen ja sijoita heti esimerkiksi muovitaskuun. Jos viesti on laadittu oppilaitoksen tiloihin, varmista, että viesti säilyy koskemattomana poliisin tulon saakka. Mahdollisuuksien mukaan järjestä alue eristetyksi, jotta opiskelijat eivät pääse viestiä tarpeettomasti näkemään.
2. Ilmoita viestistä rehtorille.
3. Rehtori ottaa yhteyttä poliisiin.
4. Poliisin tultua paikalle toimitaan poliisin ohjeiden mukaan.

Turvallisuusorganisaation toimenpiteet oppilaitosta uhkaavissa tilanteissa:

- Oppilaitos suljetaan. Uhanalaiset tilat tyhjennetään ja alue eristetään riittävän laajalta alueelta, myös ylä- ja alapuoliset tilat. Opiskelijat ja henkilökunta kokoontuvat ennalta sovittuun paikkaan.
- Turvallisuusorganisaatiosta järjestetään tilapäinen vartiointi alueen ulkopuolelle. Samalla tarkkaillaan, onko havaittavissa epäilyttäviä esineitä.
- Pommiksi epäiltyyn esineeseen, pakettiin tai laukkuun ei missään tapauksessa saa koskea.
- Poliisin tultua paikalle toimitaan poliisin ohjeiden mukaan.
- Uhkaustilanteessa koulun johto yhteistyössä kriisiryhmän/oppilashuoltohenkilöstön ja poliisin kanssa päättää siitä, miten koulun henkilökuntaa, oppilaita ja vanhempia informoidaan tapahtuneesta.

5.4. Aikomus vahingoittaa toista

1. Ole rauhallinen ja ystävällinen. Kuuntele, älä keskeytä.
2. Tarkkaile tilanteen kehittymistä. Vältä liikehdintää.
3. Vältä tilanteen kärjistymistä esimerkiksi kiinni tarttumalla.
4. Ota yhteys suunnitelman kohteena olevaan uhriin ja tiedota asiasta sekä ota yhteys poliisiin.
5. Tiedota asiasta sivistystoimenjohtajalle.

5.5. Väkivaltatilanne

1. Jos tilanne on käynnissä:

- Kutsu apua, soita 112.
- Kerro tapahtumasta yksityiskohtaisesti
- Puhu ja liiku rauhallisesti
- Huolehdi omasta ja toisten turvallisuudesta.
- Yritä rauhoitella osapuolia.
- Paina mieleesi tuntomerkit.

2. Auta uhria:

- Anna uhrille tarvittaessa välitön ensiapu.
TAI
Ohjaa väkivallan uhri ensiapupoliklinikalle / terveydenhoitajan arvioitavaksi .

3. Ilmoita asiasta rehtorille

4. Muuta huomioitavaa:

- Väkivaltatilanteesta on aina tehtävä rikosilmoitus poliisille. Rikosilmoituksen voi tehdä joku muukin kuin uhri.
- Väkivaltatilanteen jälkeen asiasta keskustellaan rehtorin/opettajan tai kriisiryhmän jäsenen johdolla erityisesti silminnäkijöiden ja väkivallan uhrin ryhmässä. Opiskelijoille kerrotaan, kenen puoleen he voivat kääntyä, esim. terveydenhoitaja / kuraattori / muu auttajataho, mikäli he haluavat keskustella tapahtuneesta.
- Kriisiryhmä ohjaa väkivallan tekijän hakemaan apua.
- Työntekijään kohdistuva väkivalta on myös aina työhön ja työolosuhteisiin liittyvä työsuojeluasiasia.

5.6. Akuutti mielenterveysongelma

1. Arvioi tilanne, pysy rauhallisena.
2. Toimi arvioimasi pohjalta seuraavasti:
 - mikäli henkilö on vaaraksi itselleen tai muille, soita hätänumeroon 112
TAI
 - ilmaise huolesi, ja ohjaa ottamaan yhteyttä (esim. terveydenhoitaja, kuraattori, kriisikeskus, työterveyshuolto)
TAI
 - pyydä lupaa ottaa yhteyttä läheisiin tai terveydenhoitajaan tms.

Jatkotuki huomioitava

5.7. Itsemurhan uhka

Itsemurhavaaran tunnistaminen:

- itsemurhayritys tai itsensä vahingoittaminen
- itsemurhasta puhuminen tai uhkailu
- suunnitelma itsemurhasta
- jatkuvasti kuolemaan liittyviä ajatuksia
- samaistuminen itsemurhan tehneeseen esim. julkisuuden henkilöön
- henkilö ei näe ratkaisua ongelmiinsa eikä ota apua vastaan
- ylikriittisyys itseä kohtaan, täydellisyyden tavoittelua

Myötävaikuttavia tekijöitä:

- päihteiden vaikutuksen alaisena oleminen
- iso menetys: läheisen kuolema/itsemurha, muutto, tappelu, epäonnistuminen, sosiaalinen häpeä

Kun havaitset:

1. Ota kaikki vihjeet todesta.
2. Puhu henkilön kanssa heti, kun havaitset tilanteen, älä jätä yksin. Pysy rauhallisena ja kerro, miksi olet huolissasi.
3. Mikäli epäilet henkilön olevan itsemurhavaarassa, ota heti yhteys terveydenhoitajaan tai muuhun kriisiryhmän jäsenen tai mielenterveystyön asiantuntijaan tehokkaan hoito-ohjelman takaamiseksi!
4. Jos tilanne on akuutti ja henkilö on vaaraksi itselleen, ota yhteyttä hätänumeroon 112.

Jos kuulet itsemurhariskistä:

- Opiskelijan ollessa kyseessä ota välittömästi yhteyttä terveydenhoitajaan / kuraattoriin tai ulkopuoliseen auttajatahoon.
- Mikäli kyseessä on työntekijä, ota välittömästi yhteyttä ulkopuoliseen auttajatahoon / työterveyshuoltoon.

5.8. Päähtynyt henkilö tai päihteiden hallussapito

1. Epäillessäsi huumausaineiden yliannostusta tai alkoholimyrkytystä, ota yhteys hälytyskeskukseen numeroon 112.
2. Arvaamattomassa tilanteessa
 - lähesty varoen, säilytä riittävä etäisyys
 - älä jää tai jätä ketään yksin
 - toimi rauhallisesti ja avoimesti. Kerro, mitä teet.
3. Jos epäilet opiskelijan olevan päähtyneenä koulun tiloissa tai harjoittelujaksolla tai muutoin käyttävän huumausaineita, keskustele asianomaisen kanssa.
4. Ilmoita tilanteesta terveydenhoitajalle ja rehtorille. Terveydenhoitaja ohjaa opiskelijan eteenpäin.
5. Ota tarvittaessa yhteys kuraattoriin.
6. Jos epäilet opiskelijan pitävän hallussaan, välittävän, myyvän tai valmistavan huumausaineita koulun tiloissa, ilmoita asiasta rehtorille. Rehtori vie asian eteenpäin ja ilmoittaa asiasta poliisille.

Voit konsultoida esim. terveydenhoitajaa / kuraattoria / paikkakunnan päihdepalveluita.

Tarvittaessa järjestetään opiskelijoille / tilanteen silminnäkijöille mahdollisuus keskustella asiasta.

YHTEYSTIEDOT

Koulunhenkilökunta

Muut