



Järviseudun ja Kauhavan alueen vesistöt

Etelä-Pohjanmaan ELY-keskus
Jyrki Latvala



Etelä-Pohjanmaan vedet

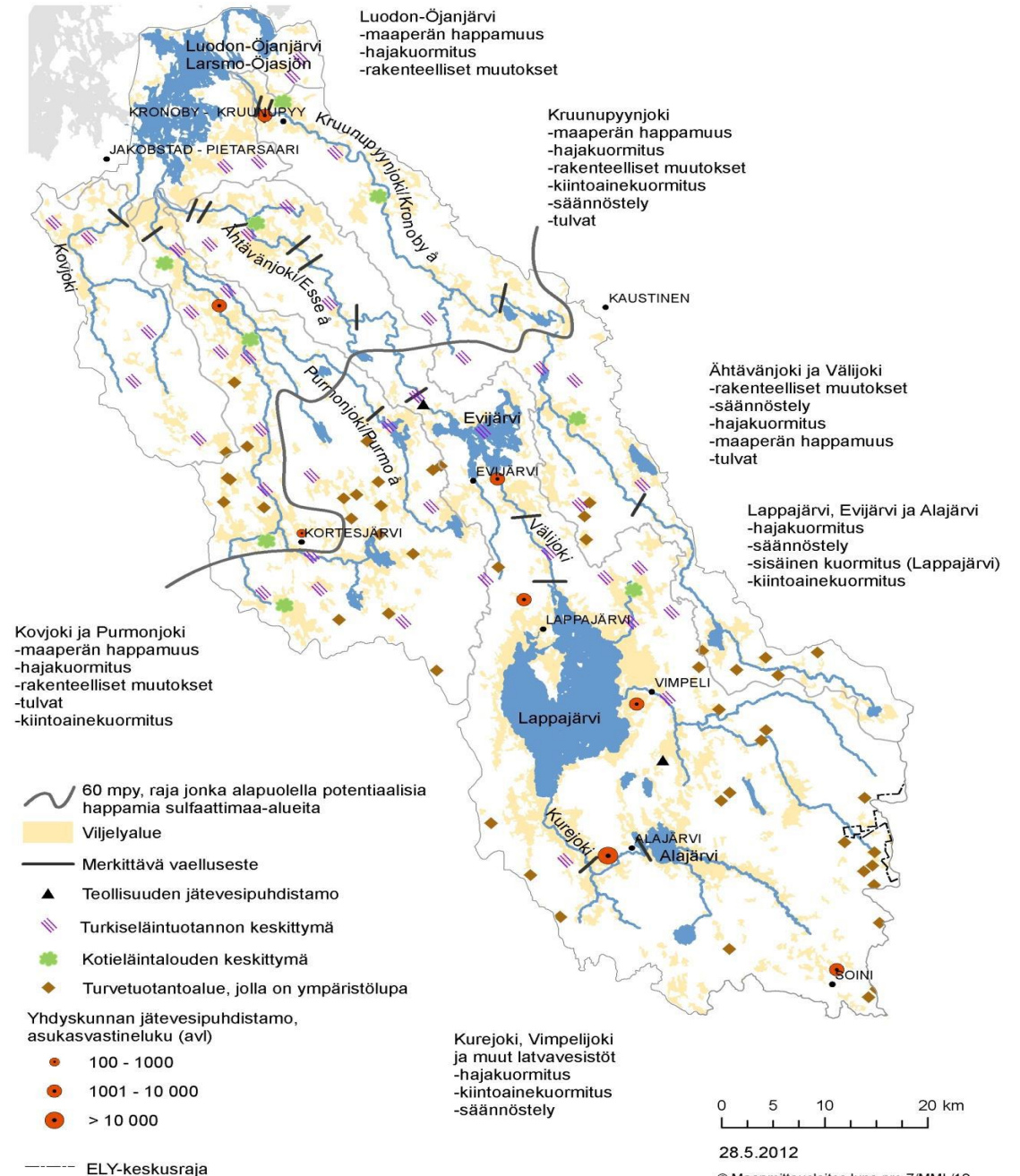
- Jokien ekologinen tila pääosin tyydyttävä tai välttävä
- Järvien ekologinen tila pääosin tyydyttävä
- Keskeiset ongelmat:
 - rehevöityminen
 - kiintoaine- ja humuskuormitus
 - happamuus ja metallikuormitus (HS-maat)
 - vaellusesteet, vesistö rakentaminen ja säännöstely
- Pohjavesien tila pääosin hyvä, mutta tiedoissa puutteita

Etelä-Pohjanmaan jokivesistöt ovat selvästi huonommassa tilassa kuin Suomen vesistöt keskimäärin.



Ähtävänjoen erityispiirteitä

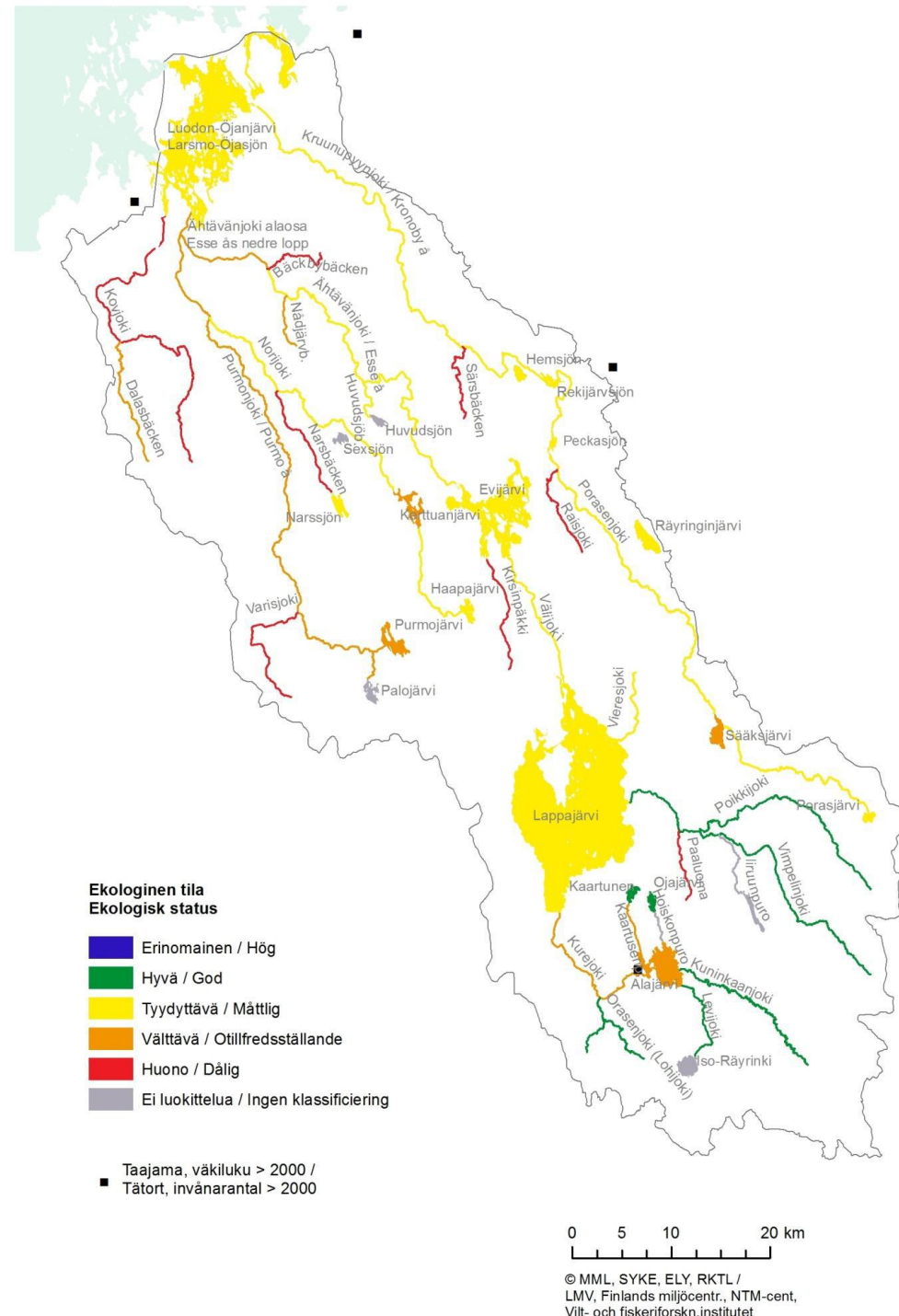
- Paljon järviä, järvisyys 10 %
- Paljon voimalaitoksia ja patoja
- Hyydetulvia
- Monipuolinen kalasto
- Natura-joki
- Vedenhankintavesistö
- Jokihelmisimpukka





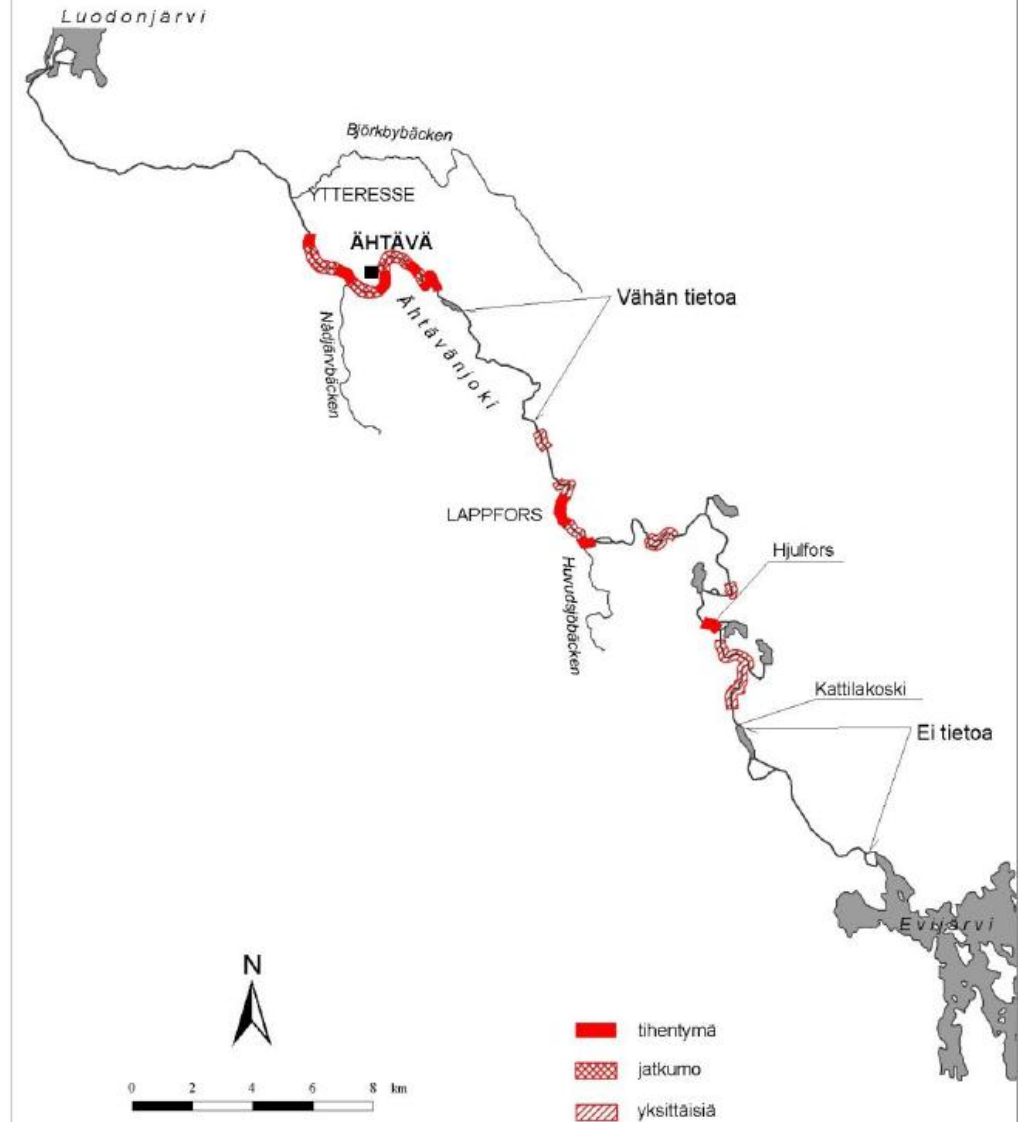
Ähtävänjoen erityispiirteitä

- Joen yläosalla pohjavesivaikuttaisia puroja ja purotaimenta
- Alajärvi särkikalavaltainen ja matala
- Lappajärvellä siikaa, muikkua ja kuhaa
- Vimpelinjoessa harjusta ja jokikutuista siikaa
- Evijärvi sokkeloinen ja kalaisa
- Evijärven alapuolella raakkuja eli jokihelmisimpukoita, joista osa siirretty muualle lisääntymään (Freshabit-hanke)





Ähtävänjoen raakkujen tunnetut esiintymisalueet



FRESHABIT POHJANMAALLA

- Pohjanmaan joet: Ähtävänjoki, Lapväärtin-Isojoki ja Karvianjoen latva-alueet.
- Kesto 1.1.2016 – 30.9.2022 (6v 9kk)
- Toimijoina:
 - Etelä-Pohjanmaan ELY-keskus (koordinoi),
 - Metsähallitus,
 - Suomen Metsäkeskus,
 - SYKE,
 - OY,
 - LUKE ja
 - SLL
- Pohjanmaan jokien kokonaisbudjetti noin 1 800 000 EUR. (Koko hanke 25 000 000 EUR)
 - EU:n LIFE-rahasto: 60 % ja kansallinen 40 %.
 - Kansallinen osuus koostuu mm. valtion rahoituksesta sekä organisaatioiden omasta rahoituksesta. Lisäksi mukana ulkopuolisia rahoittajia, kuten Ähtävänjokirahasto.



Ähtävänjoen vesistöalueella tapahtuu

Ähtävänjoen vesistöalueella toimenpiteet kohdistuvat erityisesti jokihelmisimpukoiden pelastamiseen sekä Jokisuunlahden lintuvesialueen kunnostamiseen.

Raakut:

2016:

- Kesällä 2016 tehtiin raakkukartoituksia ja yksittäisiä simpukoita siirrettiin huonoilta pohjilta parempiin elinympäristöihin.
- Syys-lokakuussa 2016 yritettiin glokidiotoukkien keräämistä, mutta lisääntyminen epäonnistui toista vuotta peräkkäin.
 - Vaihtoehtosuunnitelma käyttöön: 150 simpukkaa vietiin Konneveden tutkimusasemalle elpymään.
- Aloitettiin Ähtävänjoen kiintoaineselvytys, joka jatkuu vuoteen 2017.



Ähtävänjoen vesistöalueella tapahtuu

Raakut

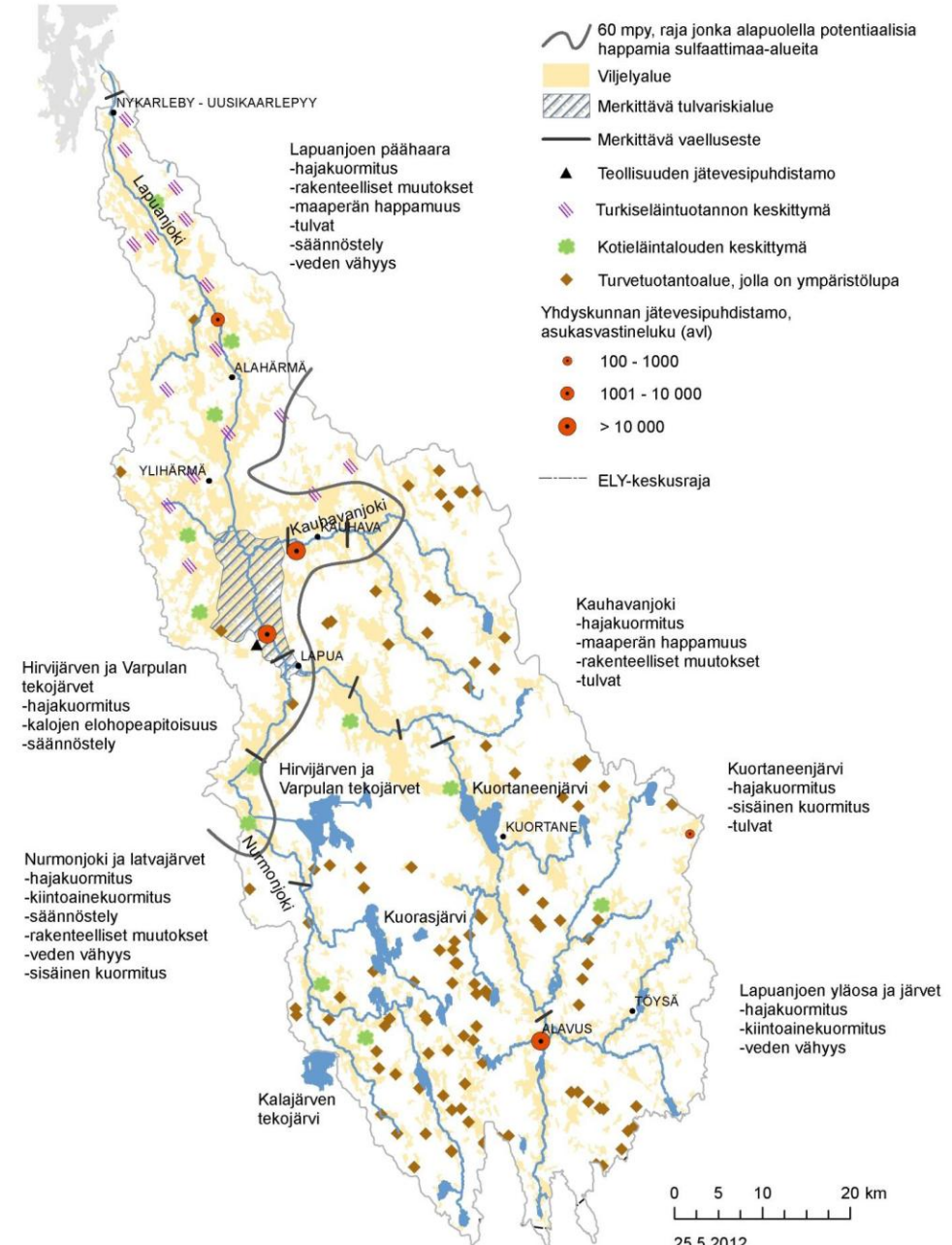
- **2017**
 - Syys-lokakuussa 2017 yritettiin jälleen glokidiotoukkien keräämistä sekä Ähtävänjokisista että Konneveden yksilöistä, mutta lisääntyminen epäonnistui.
 - Konneveden tutkimusasemalle siirrettiin lisää simpukoita.
 - Elvytystä Konnevedellä jatketaan.
- **2018-2021:**
 - Vuonna 2018 yritys glokidioiden hankkimiseksi jatkuu Konneveden tutkimusaseman simpukoista.
 - Glokidiot siirretään Norjaan jatkokasvatettavaksi (n. kaksi vuotta).
 - Nuoret raakut tuodaan takaisin kotijokeensa, istutetaan kasvatuslaatikkoihin ja siirretään lopuksi kunnostettuihin habitaatteihin (tavoiteajankohta 2019-2021)





Lapuanjoen erityispiirteitä

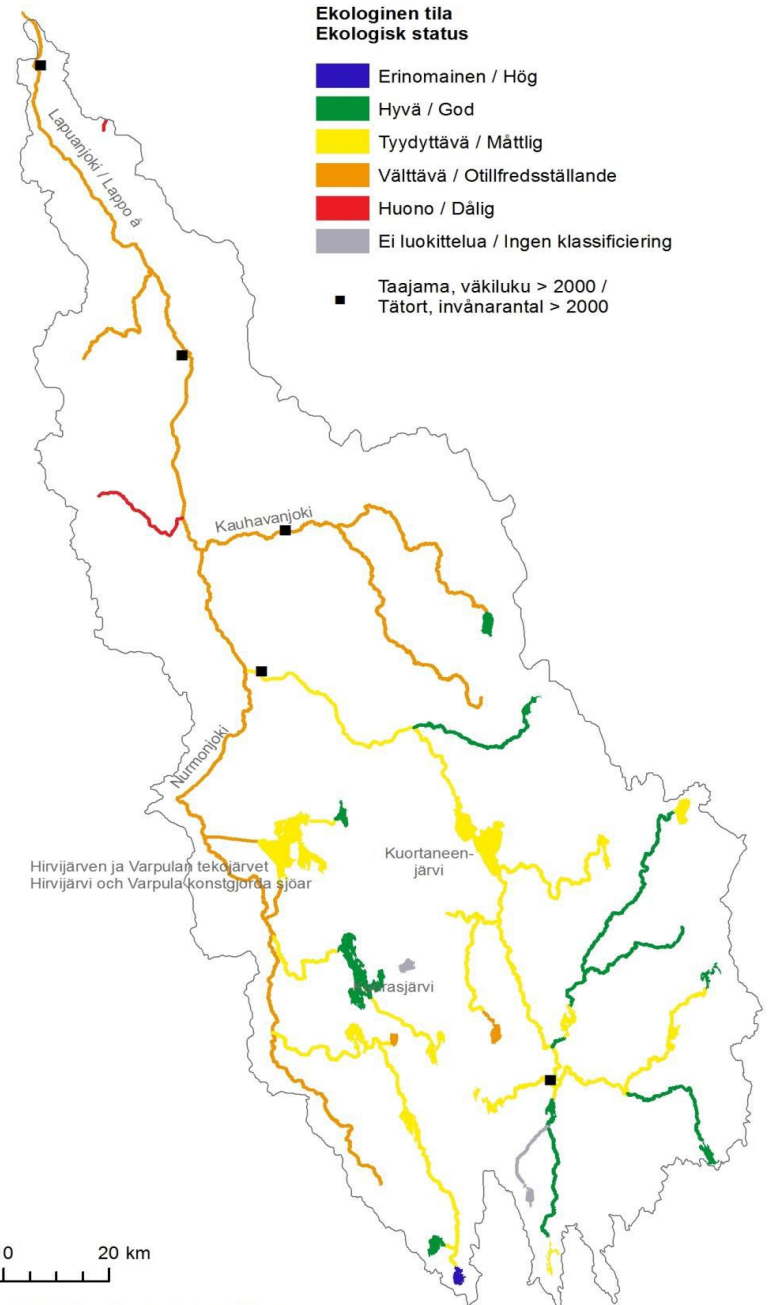
- Paljon viljelylakeuksia
- Suuret virtaamavaihtelut
- Usein kevättulvia
- Runsaasti säännöstelyjä järviä
- Paljon tulvasuojelurakenteita
- Merkittävä tulvariskialue Lapua- Kauhava





Lapuanjoen erityispiirteitä

- Joen suistossa vaelluseste (Uusikaarlepyy)
- Kuortaneenjärvellä runsaasti kuhaa
- Hirvijärvessä ja Varpulassa kuhaa
- Nurmonjoen latvajärvissä ahven ja hauki
- Joen yläosan puroissa paikoin purotaimenta
- Paikoitellen runsaasti uhanalaisia viitasammakoita



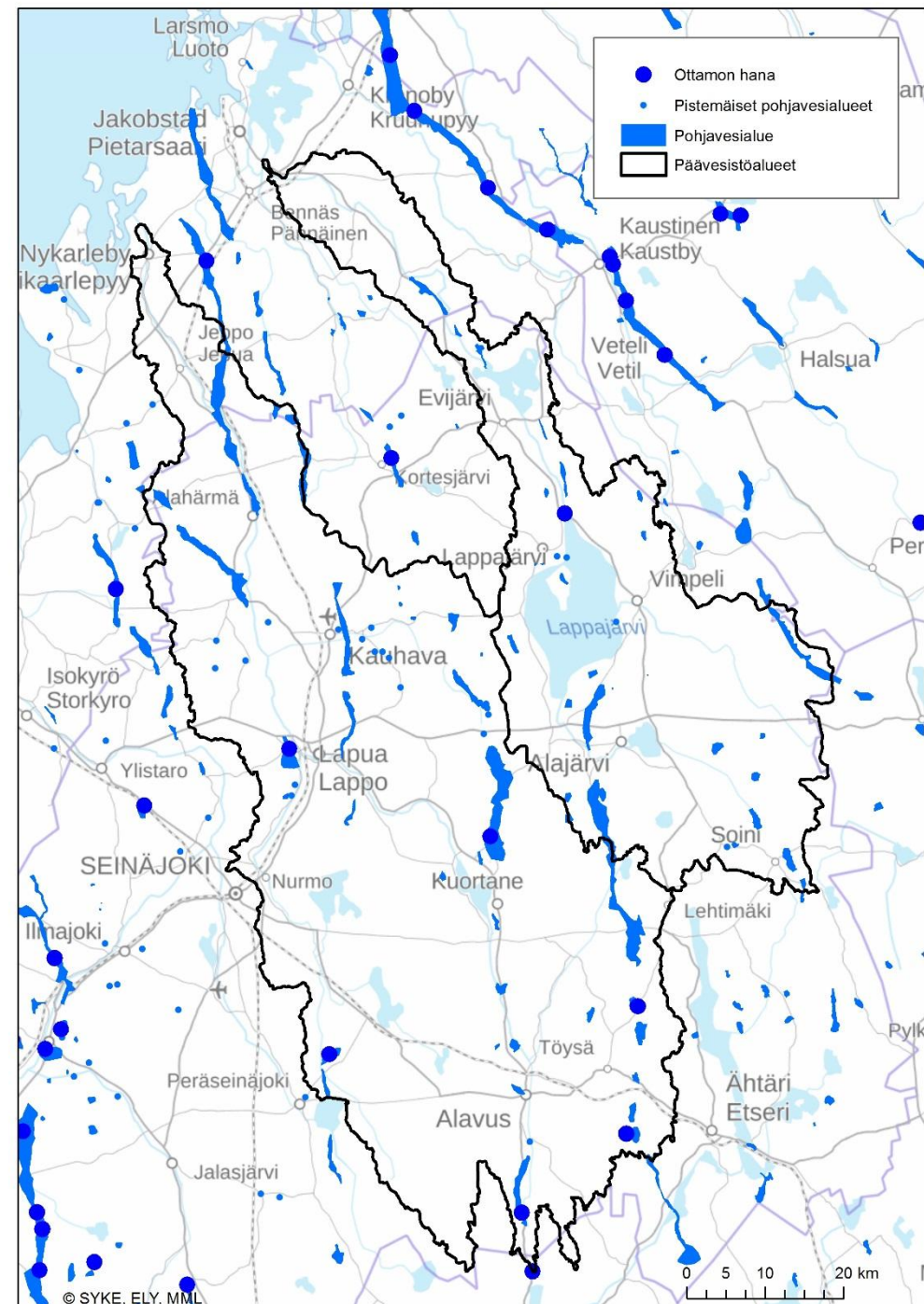




Pohjavesialueet

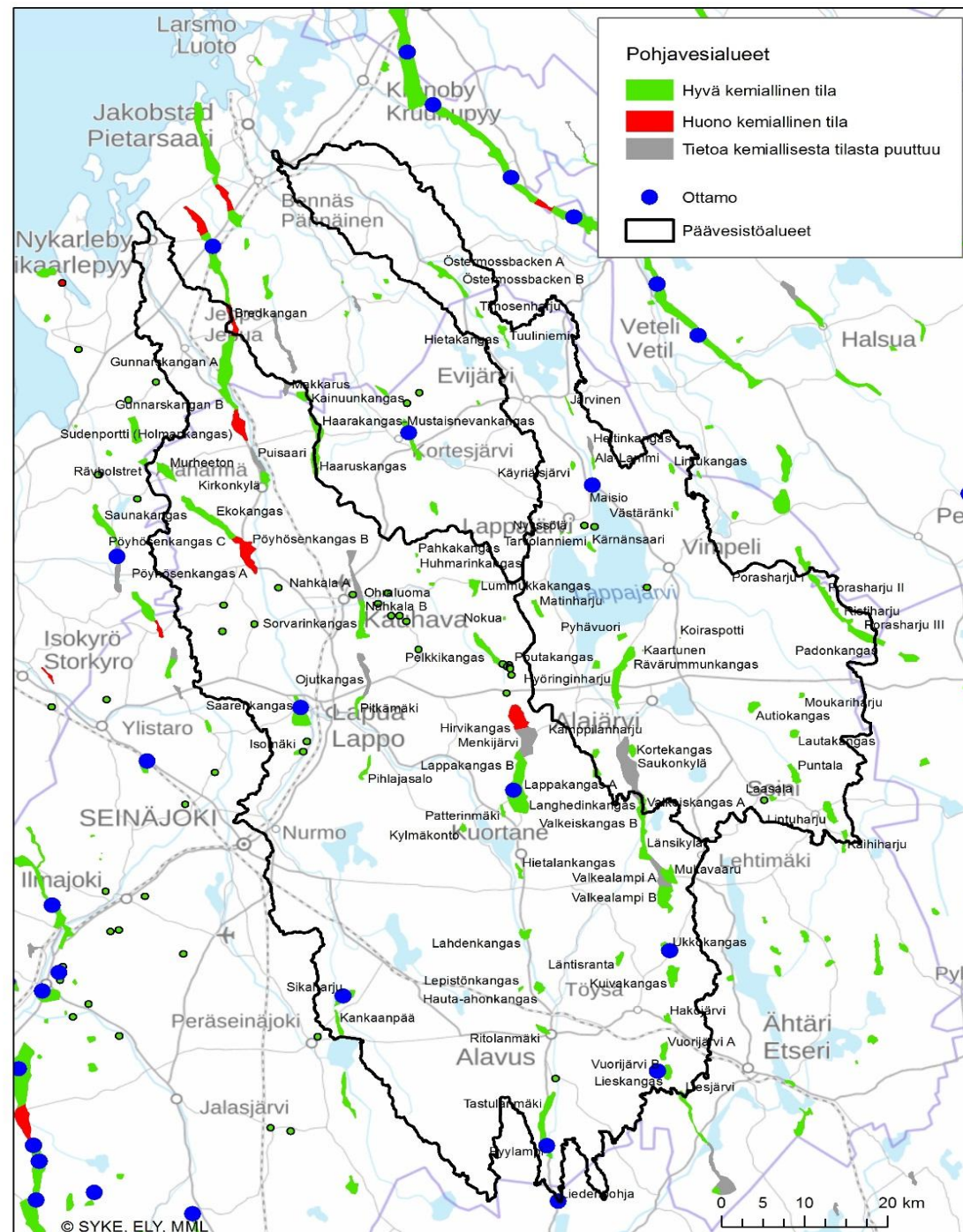
Pohjaveden ottamot

- Alajärvi: Hyöringinharju, Saukonkylä, Porasharju II ja III
- Vimpeli: Porasharju I
- Lappajärvi: Rajaniemi
- Kauhava: Änttikangas, Hietakangas, Haaruskangas



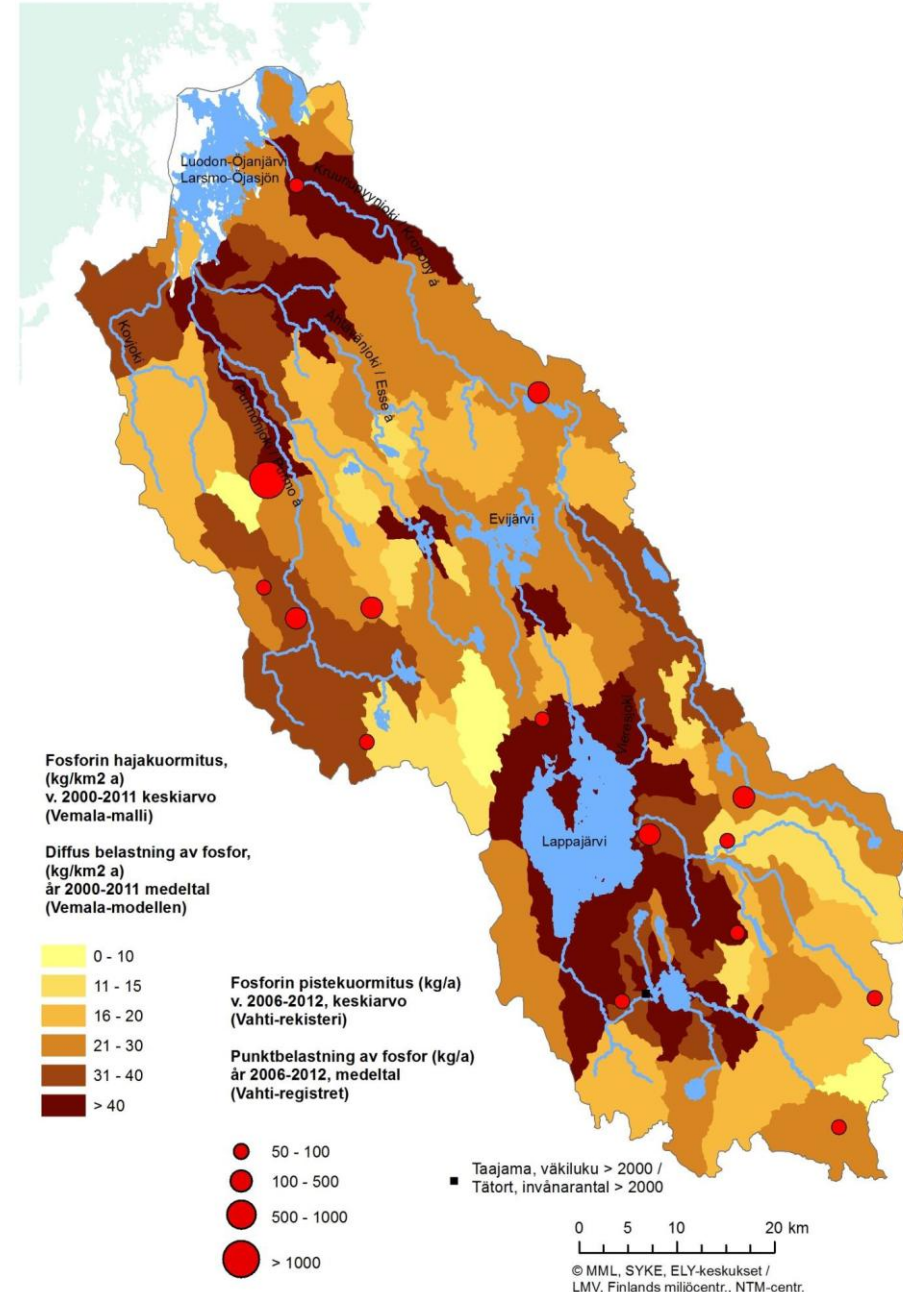
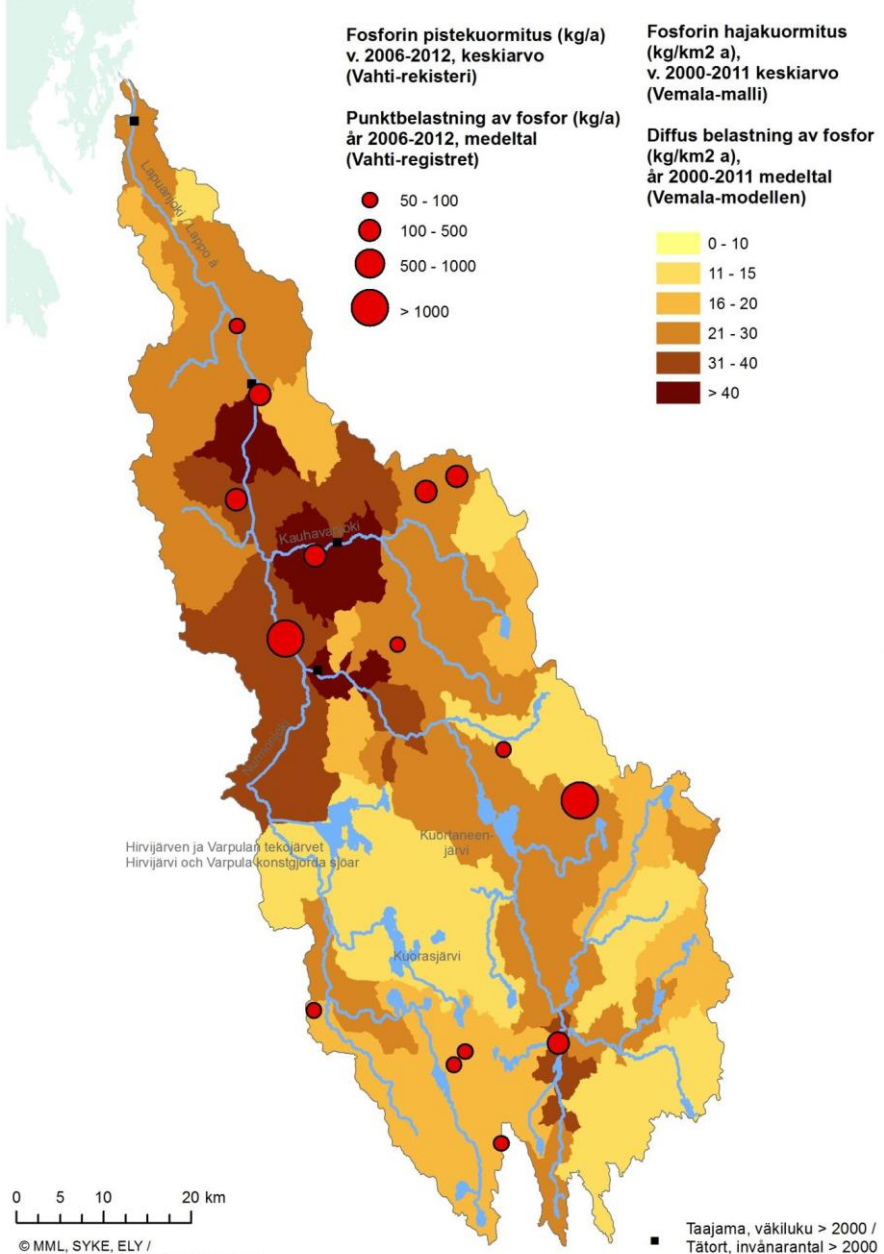


Pohjavesientila



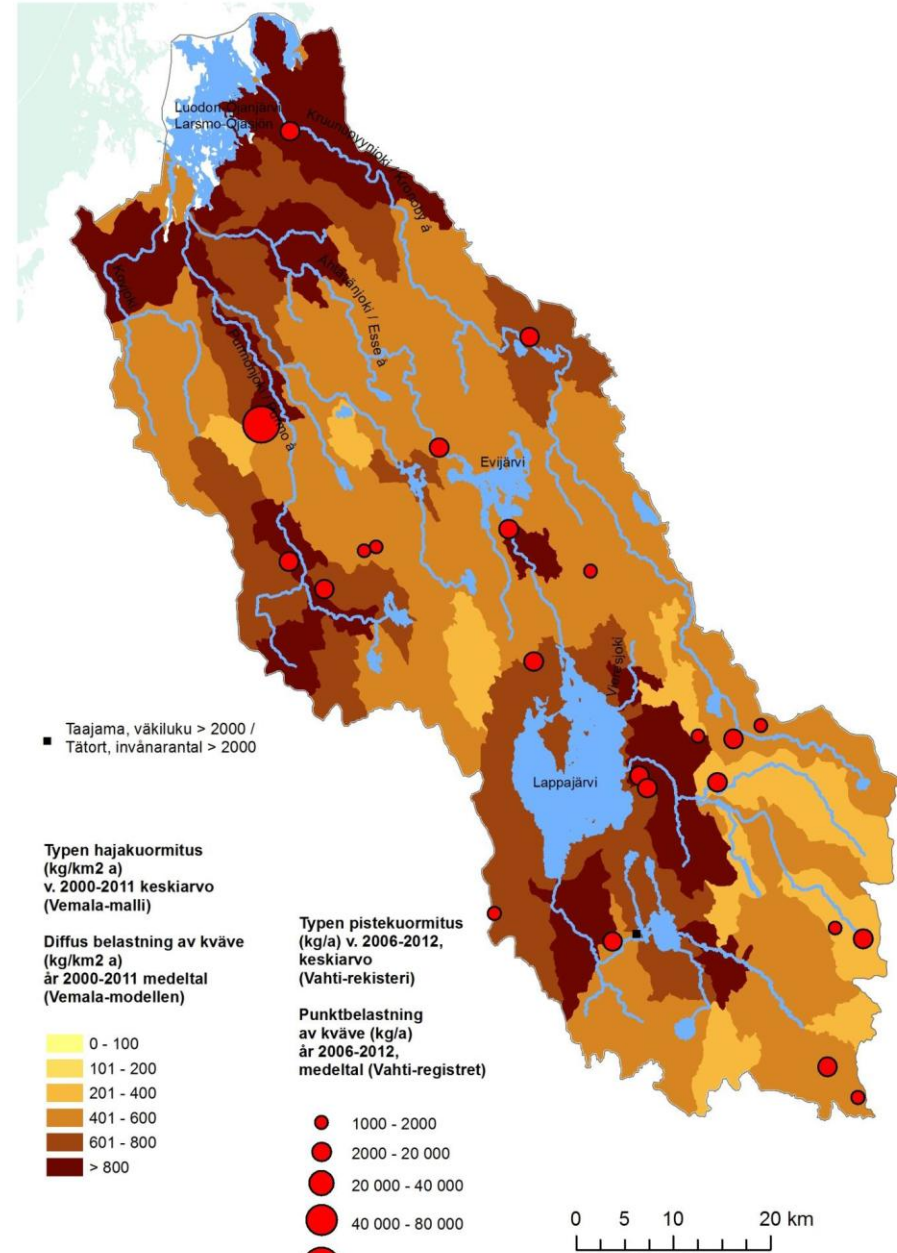
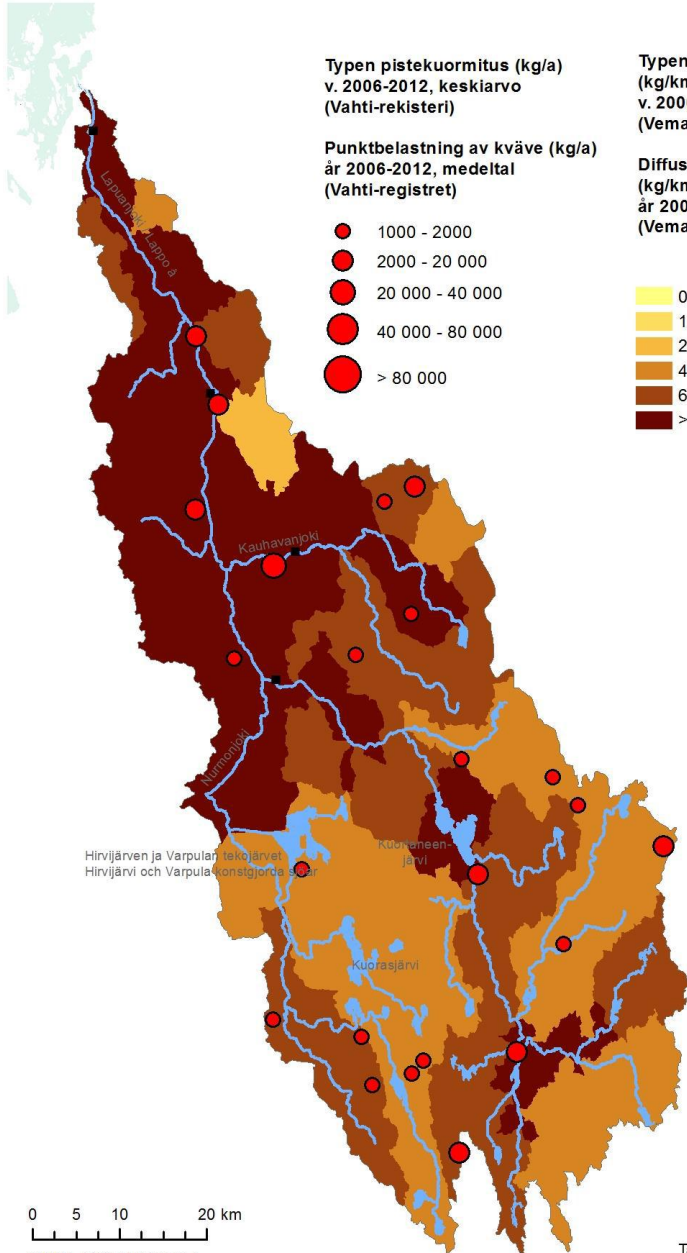


Fosforikuormituksen alueellinen jakautuminen





Typpikuormituksen alueellinen jakautuminen





Ekologisen tilan arvioimisessa huomioon otavat tekijät

JÄRVET

- Pintavesityyppi (pinta-ala, humuksen määrä, vedensyvyys)
- Vedenlaatu (kokonaisfosfori ja -typpi)
- Kalat
- Pohjaeläimet
- Piilevät
- Kasviplankton
- Vesikasvit
- Hydrologia-morfologia

JOET

- Pintavesityyppi (valuma-alueen koko, turve-, kangas- tai savimaat)
- Vedenlaatu (kokonaistyyppi, kokonaisfosfori, pH, COD, kiintoaine)
- Kalat
- Pohjaeläimet
- Piilevät
- Hydrologia-morfologia

Valtio säännöstelee Pohjanmaalla

- Pohjanmaalla valtio on säännöstelyluvan haltijajana useissa jokilaaksoissa, koska säännöstelyhankkeilla on ollut laajalle ulottuvia vaikutuksia.
- ELY-keskus huolehtii valtion vastuulla olevista säännöstelyistä noin 10 tekojärvellä ja noin 30 luonnonjärvellä.
- Valtion lisäksi muita säännöstelyluvanhaltijoita ovat mm. voimayhtiöt, kunnat ja järjestely-yhtiöt.
- Säännöstelyn ensisijainen tavoite on alun perin ollut maatalouden tulvasuojelu. Nykyisin keskeisellä sijalla on asutuksen ja yhteiskunnan infrastruktuurin suojaaminen tulvilta.
- Moniin säännöstelyhankkeisiin on liittynyt vesivoimalaitoksen rakentaminen ja energia-tuotanto. Paikoin vesistöjä säännöstellään myös teollisuuden vedenhankintaa varten.
- Vesistöjen virkistyskäyttö ja vesiensuojelu ovat tärkeitä säännöstelyn tavoitteita.



Niskan säännöstelypato Lappajärvellä



Kaarenhaaran säännöstelypato Evijärvellä

- Pohjanmaan joille on tunnusomaista suuret virtaamavaihtelut ja tulvimisherkkyys.
- Virtaama yleensä suurimmillaan keväisin lumen sulamisen jälkeen.
- Kesäisin joen virtaamat ovat usein pieniä, mutta kasvavat syksyllä.
- Tulvat eivät aiheudu niinkään suuresta vesimäärästä, vaan jokilaakson tasaisuudesta ja uoman pienuudesta sekä vähäjärvisyydestä
- Jokien vedenkorkeusvaihtelut saattavat olla useita metrejä.
- Järvien säännöstely tasaa virtaamien vaihtelua ääripäästä toiseen.
- Järvissä vedenkorkeutta alennetaan kevättalvisin ja vedenkorkeus on alimmillaan juuri ennen lumien sulamisen alkamista.
- Tulva-aikana jokien virtaamaa hillitään keräämällä vettä järviin.
- Runsaisiin sateisiin on syytä varautua ympäri vuoden.
- Aurinkoisina kesäpäivinä vedenpinta saattaa alentua haihdunnan vaikutuksesta yli sentillä päivässä, vaikka järvestä ei juoksutettasi vettä pois ollenkaan.



- **Kyrönjoen vesistöalueella** valtio säännöstelee Kalajärven, Kyrkösjärven, Liikapuron ja Pitkämön tekojärviä sekä Seinäjärven luonnonjärveä.
- **Lapuanjoen vesistöalueella** Hirvijärven ja Varpulan tekojärviä, Hipin allasta ja luonnonjärvistä mm. Kuortaneenjärkeä, Kuorasjärveä ja Kätjänjärveä.
- **Ähtävänjoen vesistöalueella** valtio säännöstelee Alajärveä, Lappajärveä ja Evijärveä. Lappajärven pinnanmuutokset ovat hitaita ja esim. syksyn runsaat sateet vaikuttavat alueella ainakin seuraavaan kevääseen asti
- **Perhonjoen vesistöalueella** Patanan, Vissaveden ja Venetjoen tekojärvet ovat valtion vastuulla. Säännöstelltyjä luonnonjärviä ovat mm. Halsuanjärvi sekä Perhonjoen keskiosan järviryhmä.
- **Närpiönjoen vesistöalueella** säännöstelltyjä järviä ovat Kivi- ja Levalammen tekojärvi, Västerfjärdenin allas ja Säläisjärvi





Luodon-Öjanjärveen laskevien vesistöjen vesienhoidon toimenpideohjelma 2016–2021

ANNA BONDE | LOTTA HALDIN | ANNA-MARIA KOIVISTO | EERO MÄENPÄÄ | MERJA MÄENSIVU | JUKKA PAKKALA |
TOMMI SEPPÄLÄ (TOIM.) | KARL-ERIK STORBERG | ANSSI TEPPÖ | VINCENT WESTBERG



Lapuanjoen vesistöalueen vesienhoidon toimenpideohjelma 2016–2021

VINCENT WESTBERG (TOIM.) | ANNA-MARIA KOIVISTO | MARJUT MYKRÄ | ANSSI TEPPÖ



Mietitkö, mitä Itämeren hyväksi tehdään juuri nyt? Askarruttaako mökkijärvesi tulevaisuus? Huolestuttavatko lisääntyvät tulvavahingot?

- Suomen merenhoitosuunnitelma, vesienhoitosuunnitelmat ja tulvariskien hallintasuunnitelmat päivitetään kuuden vuoden välein. Tavoite on, että Itämeren ja vesien tila ei enää heikkene ja että niiden tila on vähintään hyvä tila sekä tulvat ja niiden vahingolliset seuraukset vähenevät.
- Suunnitelmien päivitys vuosille 2022-2027 on käynnistynyt. Kansalaiset, yritykset, järjestöt ja yhteisöt voit kertoa mielipiteensä, mihin päivityksessä pitäisi kiinnittää huomiota.

Kuuleminen 2018

Miten vesiemme tilaa tulee parantaa?

Vesienhoitosuunnitelmien päivityksen työohjelma ja aikataulu sekä vesienhoidon keskeiset kysymykset

- 8.1-8.7.2018
- Lausuntopyyntö
- Sähköinen asiakirja
- Kuulemiskartta
- Verkkokysely
- http://www.ymparisto.fi/Vaikuta_vesiin

Vaikuta vesiin!