



Esi- ja perusopetuksen opiskeluhuoltosuunnitelma

Jyväskylän kaupungin esi- ja perusopetuksen opiskeluhoitosuunnitelma on toteutettu Opetus- ja kulttuuriministeriön tuella.



OPETUS- JA KULTTUURIMINISTERIÖ
UNDERSVINGS- OCH KULTURMINISTERIET

JYVÄSKYLÄ 

1	JOHDANTO	4
2	OPISKELUHUOLLON KOKONAISUUS JA KÄYTETTÄVISSÄ OLEVAT PALVELUT	6
2.1	Esi- ja perusopetuksen yksiköt sekä opiskeluhuollon resurssit Jyväskylässä.....	6
2.2	Oppilas- ja opiskeluhoitolaki	7
2.3	Opiskeluhoito opetussuunnitelmissa	8
2.4	Opiskeluhuollon rakenne sekä toimijoiden vastuut.....	8
2.5	Opiskeluhuollon käsitteet.....	12
3	YHTEISÖLLINEN OPISKELUHUOLTO JA SEN TOIMINTATAVAT	13
3.1	Yhteisöllinen opiskeluhoitoryhmä, YHR	13
3.1.1	Yhteisöllisen opiskeluhuollon suunnitelmallinen työ	14
3.2	Järjestyssäännöt	15
3.3	Yhteistyö ja ohjaus nivelvaiheessa	15
3.4	Poissaolojen seuranta, ilmoittaminen ja niihin puuttuminen	16
3.5	Tapaturmien ehkäisy ja hoitoon ohjaus	19
3.6	Tupakkatuotteiden ja muiden päihteiden käytön ehkäiseminen ja käyttöön puuttuminen.....	19
3.7	Suunnitelma oppilaiden suojaamiseksi kiusaamiselta, häirinnältä ja väkivallalta.....	23
3.7.1	Kiusaaminen ja siihen puuttuminen.....	23
3.7.2	Oikeus turvalliseen oppimisympäristöön	25
3.7.3	Väkivaltaan puuttuminen.....	26
3.8	Tasa-arvo ja yhdenvertaisuus esi-ja perusopetuksessa	26
3.9	Toiminta äkillisissä kriiseissä sekä uhka- ja vaaratilanteissa	28
3.10	Esi- ja perusopetuksen yksiköiden terveellisyys ja turvallisuus	29
3.11	Koulukuljetukset	29
4	YKSILÖKOHTAISEN OPISKELUHUOLLON JÄRJESTÄMINEN	30
4.1	Monialainen asiantuntijaryhmä.....	30
4.2	Opiskeluhuollon palvelut	31
4.2.1	Asiakkaaksi ohjautuminen	34
4.3	Opiskeluhoitokertomusten laatiminen, säilyttäminen ja käsittely	34
4.4	Henkilötietojen salassapito ja käsittely.....	35
4.4.1	Tietojensaantioikeus	36
4.5	Opiskeluhuollon rooli tehostetussa ja erityisessä tuessa.....	36
4.6	Oppilaan sairauden vaatiman hoidon, erityisruokavalion tai lääkityksen järjestämisestä esi-ja perusopetuksessa	37

4.7	Opiskeluhuollon ja sairaalaopetuksen välinen yhteistyö	38
4.8	Osastohoidossa olevien oppilaiden yksilökohtainen opiskeluhoito	38
4.9	Yhteistyö erikoissairaanhoidon yhteydessä.....	38
4.10	Opiskeluhuollon tuki kurinpitovirastoituksen tai opetukseen osallistumisen epäämisen yhteydessä	39
5	OSALLISUUDEN TOTEUTUMINEN OPISKELUHUOLLOSSA.....	39
5.1	Osallisuus esiopetuksessa	39
5.2	Osallisuus perusopetuksessa.....	39
6	YHTEISTYÖTAHOJEN PALVELUT	41
6.1	Yhteistyötahot	41
6.2	Lapsiperhepalvelut sekä lastensuojelu	44
7	OPISKELUHUOLTOSUUNNITELMAN TOTEUTTAMINEN JA SEURAAMINEN.....	46
	LIITE 1: OPISKELUHUOLLON RESURSSIT HENKILÖTYÖVUOSINA	47
	LIITE 2: OPISKELUHUOLTOSUUNNITELMA YKSIKÖKOHTAINEN	50

1 JOHDANTO

Esi- ja perusopetuksen oppilailla on oikeus oppimiseen ja sen tukeen sekä opiskeluhooltoon. Oppilaiden fyysisen, psyykkisen ja sosiaalisen hyvinvoinnin huolehtiminen on opiskeluhoollon tehtävä. Opiskeluhoollon avulla edistetään oppilaiden tasapainoista kasvua ja kehitystä ja varmistetaan kaikille tasavertaiset oppimisen mahdollisuudet. Opiskeluhoollon tavoitteena on ylläpitää monipuolisesti oppilaiden hyvinvointia sekä havaita ongelmia ja puuttua niihin mahdollisimman varhaisessa vaiheessa. Esi- ja perusopetuksen oppilailla on oikeus oppimisen ja koulunkäynnin tukeen sekä opiskeluhooltoon.

Opiskeluhooltotyötä tehdään yhteistyössä oppilaiden ja heidän huoltajiensa kanssa. Opiskeluhooltoon sisältyy koulutuksen järjestäjän hyväksymä opetussuunnitelman mukainen opiskeluhoolto sekä Keski-Suomen hyvinvointialueen tarjoamat opiskeluhoollon palvelut (kuraattori, psykologi sekä terveydenhuollon palvelut). Opiskeluhoollon palvelut järjestetään esi- ja perusopetuksen yksiköiden läheisyydessä, jotta palveluiden käyttäminen olisi oppilaille helppoa.

Nykyinen oppilas- ja opiskelijahuoltolaki astui voimaan 1.8.2014. Tässä laissa säädetään perusopetuslaissa (628/1998) tarkoitetussa opetuksessa olevan oppilaan sekä tarkoitetussa koulutuksessa olevan opiskelijan oikeudesta opiskeluhooltoon. Tässä koulutuksen järjestäjän eli Jyväskylän kaupungin opiskeluhooltosuunnitelmassa käytetään käsitteitä opiskelija, opiskeluhoolto, koulutuksen järjestäjä ja koulu. Esiopetuksessa käytetään muuten samoja termejä, mutta koulun sijaa puhutaan esiopetusyksiköstä. Muutos esiopetuksessa käytettäviin käsitteisiin on tullut oppilas- ja opiskelijahuoltolain (377/2022) muutosten yhteydessä, mitkä tulivat voimaan 1.1.2023.

Oppilas- ja opiskelijahuoltolain (1287/2013) tarkoituksena on:

1. Edistää opiskelijoiden oppimista, terveyttä ja hyvinvointia sekä osallisuutta ja ehkäistä ongelmien syntymistä.
2. Edistää oppilaitosyhteisön ja opiskeluympäristön hyvinvointia, terveellisyttä ja turvallisuutta, esteettömyyttä, yhteisöllistä toimintaa sekä kodin ja oppilaitoksen välistä yhteistyötä.
3. Turvata varhainen tuki sitä tarvitseville.
4. Turvata opiskelijoiden tarvitsemien opiskeluhoollonpalvelujen yhdenvertainen saatavuus ja laatu.
5. Vahvistaa opiskeluhoollon toteuttamista ja johtamista toiminnallisena kokonaisuutena ja monialaisena yhteistyönä.

Opiskeluhoolto järjestetään monialaisessa yhteistyössä opetustoimen ja Keski-Suomen hyvinvointialueen kanssa siten, että siitä muodostuu toimiva ja yhtenäinen kokonaisuus. Opiskeluhoollon toteutetaan yhteistyössä opiskelijan ja hänen huoltajansa kanssa ottaen huomioon opiskelijan ikä ja edellytykset. Tarvittaessa yhteistyötä tehdään myös muiden toimijoiden kanssa. Opiskeluhoolto on kaikkien esi- ja perusopetuksessa työskentelevien ja opiskeluhoollonpalveluista vastaavien työntekijöiden tehtävä. Ensisijainen vastuu opiskeluyhteisön hyvinvoinnista on oppilaitoksen/ esiopetusyksikön henkilökunnalla, erityisesti rehtoreilla ja päiväkotien johtajilla. Opiskeluhoollon keskeistä on monialainen yhteistyö ja sen vuoksi eri ammattiryhmiin kuuluvien työntekijöiden konsultaatio on tärkeä työmenetelmä.

Paikallisella tasolla opiskeluhoollon kokonaisuus perustuu monialaisesti laadittaviin suunnitelmiin, jotka ohjaavat opiskeluhoollon suunnittelua ja toteutusta. Keskeiset, ohjaavat suunnitelmat ovat:

- Lasten ja nuorten hyvinvointisuunnitelma, johon kirjataan opiskeluhoitoa koskeva osuus
- koulutuksen järjestäjän opetussuunnitelmaan sisältyvä kuvaus opiskeluhoollosta

Jyväskylän kaupungissa laaditaan esi- ja perusopetuksen yhteinen opiskeluhoitosuunnitelma. Koulujen ja esiopetusyksiköiden tulee tehdä yksikkökohtaiset selvennykset opiskeluhoitosuunnitelmaan lukuvuosittain osana yksikön toiminta- ja kehittämissuunnitelmaa. Tavoitteena on, että opiskeluhoito on yhdenmukainen ja varmistetaan yksikkökohtaisen suunnitelman päivittäminen vuosittain. Yksikkökohtaisesta osuudesta vastaa opiskeluhoitoryhmä rehtorin ohjauksella perusopetuksessa ja päiväkodin johtajan ohjauksella esiopetuksen yksiköissä.

Opiskeluhoillon ohjauksen kokonaisuus uudistuu vuoden 2023 alussa (HE19/2022) Keski-Suomen hyvinvointialueen aloittaessa toimintansa 1.1.2023. Uudistus vaikuttaa perustavanlaatuisesti oppilashuollon, kouluterveydenhuollon ja lapsiperhepalveluiden toteutukseen. Hyvinvointialueen tehtävänä on tarjota opiskeluhoillon palvelut koulutuksen järjestäjälle. Opiskeluhoillon suunnitelmat tehdään jatkossa koulutuksen järjestäjän toimesta sekä laajempi opiskeluhoillon suunnitelma laaditaan Keski-Suomen hyvinvointialueelle. Molemmat opiskeluhoillon suunnitelmat ovat yhteydessä lasten ja nuorten hyvinvointisuunnitelmaan.

Oppilas- ja opiskelijahuoltolain muutokset (377/2022) tulivat voimaan 1.1.2023. Opetushallituksen on uudistettava opetussuunnitelmien perusteet ja määräys ammatillisen koulutuksen opiskelijahuollon keskeisistä periaatteista sekä opiskelijahuollon tavoitteista lain mukaisiksi siten, että koulutuksen järjestäjät voivat ottaa lain 13 §:n mukaiset opiskeluhoitosuunnitelmat käyttöön 1.8.2023. Hyvinvointialueen ja kuntien on neuvoteltava vähintään valtuustokausittain tehtäviensä hoitamiseen liittyvästä yhteistyöstä, tavoitteista ja työnjaosta.

2 OPISKELUHUOLLON KOKONAISUUS JA KÄYTETTÄVISSÄ OLEVAT RESURSSIT

2.1 Esi- ja perusopetuksen yksiköt sekä opiskeluhoollon resurssit Jyväskylässä

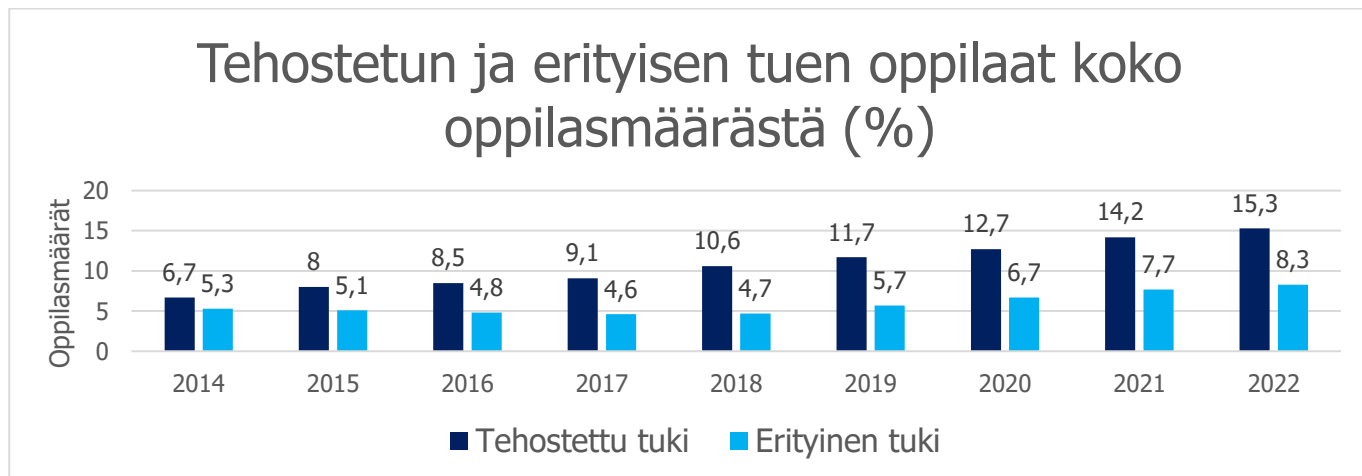
Jyväskylän kaupungissa on peruskouluja yhteensä 37, joista päiväkotikouluja on 15. Esiopetusta annetaan kunnallisessa varhaiskasvatuksessa 50 yksikössä, joissa on esiopetusryhmiä 1–4 kappaletta. Esiopetuksen yksiköistä 16:sta toimii kaksivuotisen esiopetuksen kokeilussa. Kunnallisessa esiopetuksessa on syksystä 2023 lähtien 1124 lasta, joista 300 osallistuu kaksivuotiseen esiopetuskokeiluun. Yksityisellä puolella esiopetuksessa lapsia on 161, joista 21 osallistuu kaksivuotiseen kokeiluun.

Kunnallisessa esiopetuksessa tehostettua tukea saa 194 oppilasta, erityistä tukea 53 oppilasta ja pidennetty oppivelvollisuus on 42 oppilaalla. Yksityisen järjestämässä esiopetuksessa tehostettua tukea saa 13 oppilasta ja 1 oppilas saa erityistä tukea.

Esiopetuksen monikielisten lasten lukumäärä on yhteensä 136. Suurimmat alueet monikielisten lasten osalta on Halssila-Jyskä-Vaajakoski sekä Keskusta-Kortepohja-Kypärämäki, näillä alueilla on useita esiopetuksen yksiköitä. Kuitenkin Huhtasuon alueen esiopetuksessa monikielisten lasten määrä on prosentuaalisesti suurempi. Kunnallisessa varhaiskasvatuksessa lapsia on yhteensä 4993, joista monikielisiä on yhteensä 543 eli 10,9 %. Esiopetuksen monikielisten lasten määrä on 130 eli 10,8 %. Yksityisellä esiopetuksen puolella monikielisiä oppilaita on 6 eli 184 esioppilaan kokonaismäärästä se on 3,2 %.

Jyväskylän perusopetuksessa on tällä hetkellä 12618 oppilasta. Perusopetuksen monikielisten oppilaiden määrä on 730. Tähän lukuun ei sisälly valmistavan opetuksen määrää. Perusopetuksen oppilaista tehostettua tukea on saanut vuonna 2022 15,3 % ja erityistä tukea on saanut 8,3 %. Tuen saajien määrä on ollut kasvussa.

Perusopetuksen tehostetun tuen ja erityisen tuen oppilaiden määrä:



Opiskeluhoollon resurssit Jyväskylän esi- ja perusopetuksessa henkilötyönvuosina laskettuna on kouluterveydenhoitajien kohdalla 29 henkilötyönvuotta, 20 henkilötyönvuotta psykologeilla ja 22 henkilötyönvuotta kuraattoreilla. Opiskeluhoollon palveluita ohjaa lain tuomat mitoituksen psykologeille 780 oppilas sekä kuraattoreilla 670 oppilasta. Terveystenhoitajilla mitoitukseen liittyvät suositukset oppilasmäärässä on 460 oppilasta per terveydenhoitaja. Tarkempi resurssitaulukko yksikkökohtaisesti löytyy liitteestä. Terveystenhoitajien resurssi ei koske esiopetusta. Esiopetuksen

terveydenhuolto on neuvolapalveluiden alla. Psykologi – ja kuraattoriresurssit on ilmoitettu koulukohtaisesti, tähän resurssiin on laskettu alueen esiopetusyksiköt. Liitteenä 1 on esi- ja perusopetuksen opiskeluhuollon resurssit ilmoitettu tarkemmin henkilötyövuosina koulujen mukaan.

2.2 Oppilas- ja opiskeluhoitolaki

Oppilas- ja opiskelijahuollolla tarkoitetaan opiskelijan hyvän oppimisen, hyvän psyykkisen ja fyysisen terveyden sekä sosiaalisen hyvinvoinnin edistämistä ja ylläpitämistä sekä niiden edellytyksiä lisäävää toimintaa oppilaitosyhteisössä. Sen tulee olla ensisijaisesti ennaltaehkäisevää, koko oppilaitosyhteisöä tukevaa yhteisöllistä opiskeluhoitoa. Sen lisäksi opiskelijalla on oikeus yksilökohtaiseen opiskeluhoitoon. Opiskeluhoillon palvelut eivät koske niitä oppilaita, jotka ovat kotiopetuksen piirissä.

Lain tarkoituksena on:

- 1) edistää opiskelijoiden oppimista, terveyttä ja hyvinvointia sekä osallisuutta ja ehkäistä ongelmien syntymistä;
- 2) edistää oppilaitosyhteisön ja opiskeluympäristön hyvinvointia, terveellisyttä ja turvallisuutta, esteettömyyttä, yhteisöllistä toimintaa sekä kodin ja oppilaitoksen välistä yhteistyötä;
- 3) turvata varhainen tuki sitä tarvitseville;
- 4) turvata opiskelijoiden tarvitsemien opiskeluhoitopalvelujen yhdenvertainen saatavuus ja laatu;
- 5) vahvistaa opiskeluhoillon toteuttamista ja johtamista toiminnallisena kokonaisuutena ja monialaisena yhteistyönä.

Opiskeluhoitoon sisältyy koulutuksen järjestäjän hyväksymän opetussuunnitelman mukainen opiskeluhoito sekä opiskeluhoillon palvelut. Opiskeluhoillon yksilökohtaisilla palveluilla tarkoitetaan:

- kouluterveydenhuollon palveluja/ esiopetuksen osalta neuvolapalvelut
- oppilashuollon psykologi- ja kuraattoripalveluja
- monialaista yksilökohtaista oppilashuoltoa sosiaali- ja terveystyöpalveluja erityisoppilaitoksissa

Koulutuksen järjestäjä vastaa siitä, että opiskelijoilla ja heidän huoltajillaan on tieto esiopetusyksikön ja koulun käytävissä olevasta opiskeluhoitosta. Esi- ja perusopetuksen henkilökunnalla on velvollisuus ohjata opiskelijaa hakemaan tarvitsemiaan opiskeluhoillon etuuksia ja palveluja. Opiskelijahuoltolain mukainen yhteisöllinen ja yksilöllinen opiskeluhoito koskee myös vuosina 2021–2024 kaksivuotiseen esiopetuskokeiluun osallistuvia lapsia. Kokeiluun osallistuvat aloittavat esiopetuksen sinä vuonna, jolloin täyttävät 5 vuotta. (Oppilas- ja opiskelijahuoltolaki 1287/2013 - Säädökset alkuperäisinä - FINLEX ®)

Oppivelvollisuuslaki 1214/2020 täydentää oppilas- ja opiskeluhoitolakia. Lain soveltamisalan pykälässä §1 säädetään niistä koulutusmuodoista, joiden oppilaat ja opiskelijat ovat lain soveltamisalan piirissä. Kaikki oppivelvollisuuttaan suorittavat opiskelijat ovat lain piirissä.

2.3 Opiskeluhoolto opetussuunnitelmissa

Esiopetuksen opetussuunnitelman perusteissa 2014 määrätään luvussa 6 opiskeluhoollon keskeisistä periaatteista, opetustoimeen kuuluvan opiskeluhoollon tavoitteista sekä paikallisen opetussuunnitelman ja opiskeluhooltosuunnitelman laatimisesta. Opiskeluhoolto järjestetään monialaisessa yhteistyössä opetustoimen ja sosiaali- ja terveystoimen/ Keski-Suomen hyvinvointialueen kanssa siten, että siitä muodostuu toimiva ja yhtenäinen kokonaisuus. Opiskeluhoolto toteutetaan yhteistyössä lapsen ja hänen huoltajansa kanssa ottaen huomioon lapsen ikä ja edellytykset. Esiopetusyhteisön tai lasten hyvinvoinnissa havaittuihin huolenaiheisiin etsitään ratkaisuja yhdessä huoltajan kanssa. Esiopetuksessa opiskeluhoolto on esiopetuksen henkilöstön sekä opiskeluhooltopalveluista vastaavien työntekijöiden tehtävä. Opiskeluhoollon toteutuksesta kaksivuotisessa esiopetuksessa on samat määrittelyt, kuin muuten esiopetukseen liittyen. (Esiopetuksen opetussuunnitelman perusteet 2014 - ePerusteet (opintopolku.fi))

Perusopetuksen opetussuunnitelman perusteissa 2014 luvussa 8 määrätään opiskeluhoollon keskeisistä periaatteista, opetustoimeen kuuluvan oppilashuollon tavoitteista sekä paikallisen opetussuunnitelman ja opiskeluhooltosuunnitelman laatimisesta. Oppilaalla on oikeus saada maksutta sellainen opiskeluhoolto, jota opetukseen osallistuminen edellyttää. Opiskeluhoolto toteutetaan ensisijaisesti ennaltaehkäisevänä ja koko kouluyhteisöä tukevana yhteisöllisenä suunnitelmallisena työnä. Tämän lisäksi oppilailla on lakisääteinen oikeus yksilökohtaiseen opiskeluhooltoon. Monialainen yhteistyö on opiskeluhoollossa keskeistä. Työtä ohjaavat luottamuksellisuus, kunnioittava suhtautuminen oppilaaseen ja huoltajaan sekä heidän osallisuutensa tukeminen. Koulussa yhteisöllinen opiskeluhooltotyö on kaikkien kouluyhteisössä työskentelevien ja oppilashuoltopalveluista vastaavien työntekijöiden tehtävä. (Perusopetuksen opetussuunnitelman perusteet 2014 - ePerusteet (opintopolku.fi))

2.4 Opiskeluhoollon rakenne sekä toimijoiden vastuut

Opiskeluhoolto rakentuu kolmelle tasolle, kolmen monialaisen ryhmän vastuulle:

- 1) Opiskeluhoollon ohjausryhmä; opiskeluhoollon suunnittelu, kehittäminen, toteuttaminen ja arviointi
- 2) Yhteisölliset opiskeluhooltoryhmät, YHR; kunkin yksikön opiskeluhoollon suunnittelu lukuvuodelle, kehittäminen, toteutus ja arviointi, erityisesti yhteisön hyvinvoinnin ja turvallisuuden edistäminen sekä yhteisöllisen opiskeluhoollon toteuttaminen ja kehittäminen
- 3) Monialainen asiantuntijaryhmä, MAR (aina tarvittaessa); yksittäisen oppilaan tai oppilasryhmän tuen tarpeen selvittäminen ja opiskeluhoollon palveluiden järjestäminen; kootaan tarvittaessa, kokoonpano perustuu tapauskohtaiseen harkintaan. Monialaisuudella tarkoitetaan, että ryhmässä on opetushenkilöstön lisäksi oppilashuollon henkilöstöä sen mukaan kuin käsiteltävä asia edellyttää.

Jyväskylässä opiskeluhoollon ohjausryhmä kokoontuu säännöllisesti. Koollekutsujana ja puheenjohtajana toimii perusopetuksen palvelujohtaja. Ohjausryhmän kokoonpanosta päättää sivistyksen toimialajohtaja. Oppilas- ja opiskelijahuoltolain 12 §:ssä määritellään opiskeluhoollon yhteys lasten ja nuorten hyvinvointisuunnitelmaan. Lastensuojelulain (417/2007) 12 §:ssä tarkoitettuun lasten ja nuorten hyvinvointisuunnitelmaan on kirjattava:

- 1) opiskeluhoollon tavoitteet ja paikallisen toteuttamistavan keskeiset periaatteet;
- 2) arvio opiskeluhoollon kokonaistarpeesta, käytettävissä olevista opiskeluhooltopalveluista ja avustajapalveluista sekä tuki- ja erityisopetuksesta;

- 3) toimet, joilla vahvistetaan yhteisöllistä opiskeluhoitoa ja opiskelijoiden varhaista tukea;
- 4) tiedot suunnitelman toteuttamisesta, seurannasta sekä opiskeluhoitoon laadunarvioinnista

Opiskeluhoitoon ohjausryhmä vastaa monialaisen opiskeluhoitoon yleisestä suunnittelusta, kehittämisestä, ohjauksesta ja arvioinnista opetuksen järjestäjän tasolla. Sen tehtävänä on linjata tavoitteet opiskeluhoitoon toiminnalle tukea tavoitteiden saavuttamista ja yhtenäisiä toimintatapoja. Opiskeluhoitoon ohjausryhmä muodostuu opiskeluhoitoon toimialoista ja ammattiryhmistä ja mukana on edustus alueen muiden opetuksen järjestäjien kouluista. Jyväskylässä tämä edustuksellisuus on huomioitu ja mukana on myös yhteistyötahojen edustajia kuten toimijoita lastensuojelusta.

Esiopetuksen opiskeluhoitoon tavoitteena on luoda terveellinen ja turvallinen kasvu- ja oppimisympäristö sekä lapsen kasvun, kehityksen ja oppimisen esteiden varhainen tunnistaminen ja niihin puuttuminen. Esiopetuksessa henkilöstö tukee kotien kasvatustehtävää ja vastaa osaltaan lapsen kasvatuksesta esiopetuksen aikana. Kasvatukseen liittyvän kumppanuuden tavoitteena on edistää lapsen kasvua, kehitystä ja oppimista sekä lisätä turvallisuutta ja hyvinvointia esiopetuksessa.

Opiskeluhoitotyötä ohjaa lapsen edun ensisijaisuus. Esiopetuksen opiskeluhoito on osa muun varhaiskasvatuksen, esiopetuksen ja perusopetuksen opiskeluhoitoon jatkumoa. Opiskeluhoitoon tarkoitetaan lapsen hyvän oppimisen, hyvän psyykkisen ja fyysisen terveyden sekä sosiaalisen hyvinvoinnin edistämistä ja ylläpitämistä sekä niiden edellytyksiä lisäävää toimintaa esiopetusyhteisössä. Esiopetuksen opiskeluhoitoa toteutetaan ensisijaisesti ennaltaehkäisevänä koko esiopetusyhteisöä tukevana, yhteisöllisenä opiskeluhoitona, mutta lapsella on oikeus myös yksilökohtaiseen opiskeluhoitoon. Esiopetusyhteisön tai lasten hyvinvoinnissa havaittuihin huolenaiheisiin etsitään ratkaisuja yhdessä huoltajan kanssa.

Monialainen yhteistyö on opiskeluhoitoon keskeistä. Esiopetuksessa opiskeluhoito on esiopetusyhteisössä työskentelevien ja opiskeluhoitopalveluista vastaavien työntekijöiden tehtävä. Ensisijainen vastuu esiopetusyhteisön hyvinvoinnista on esiopetuksen henkilökunnalla, tätä työtä arvioi ja ohjaa päiväkodin johtaja, jolla on viimesijainen vastuu. Lapsen huoltajalle annetaan tieto käytettävissä olevasta opiskeluhoitoon ja heitä ohjataan hakemaan tarvitsemiaan opiskeluhoitoon palveluja. Yhteisöllisessä opiskeluhoitotyössä seurataan, arvioidaan ja kehitetään esiopetusyhteisön ja ryhmien hyvinvointia sekä huolehditaan esiopetusympäristön terveellisyydestä, turvallisuudesta ja esteettömyydestä. Yhteisöllisten toimintatapojen kehittämisessä tehdään yhteistyötä varhaiskasvatuksen, neuvolan sekä muiden kunnan lasten hyvinvointia edistävien viranomaisten ja toimijoiden kanssa. Lasten ja huoltajien osallisuus ja kuulluksi tuleminen ovat yhteisöllisessä opiskeluhoitoon tärkeää ja hyvinvointia vahvistavaa. Osallisuutta lisäävät toimintatavat edesauttavat ongelmien ennaltaehkäisyä, niiden varhaista tunnistamista ja tarvittavan tuen järjestämistä.

Lapsella on oikeus turvallisiin oppimisympäristöihin, joihin kuuluvat fyysinen, psyykinen ja sosiaalinen turvallisuus. Opetuksen järjestämisen lähtökohtana on lasten ja henkilökunnan turvallisuuden varmistaminen kaikissa tilanteissa. Yksilökohtaisella opiskeluhoitoon tarkoitetaan lapselle annettavia terveydenhoitopalveluja, jotka järjestetään terveydenhoitolaisten mukaisina ikäryhmälle suunnattuina neuvolapalveluina, opiskeluhoitoon psykologi- ja kuraattoripalveluita sekä yksittäistä lasta koskevaa monialaista opiskeluhoitoa. Yksilökohtaisen opiskeluhoitoon tavoitteena on seurata ja edistää lapsen hyvinvointia ja oppimista sekä kokonaisvaltaista kasvua, kehitystä ja terveyttä.

Esiopetuksen opiskeluhoollolla on tärkeä merkitys varhaisen tuen turvaamisessa ja ongelmien ehkäisyssä. Yksilökohtainen opiskeluhoolto esiopetuksessa perustuu aina huoltajan suostumukseen. Huoltajan osallisuutta tuetaan ja mielipiteitä kuullaan lapsen yksilökohtaisen opiskeluhoollon toteuttamisessa. Lapsen osallisuus, omat toivomukset ja mielipiteet otetaan huomioon häntä koskevilla toimenpiteillä ja ratkaisuilla hänen ikänsä, kehitystasonsa ja edellytyksensä mukaisesti.

Perusopetuksessa opiskeluhoollon tehtävänä on osana oppilaitosyhteisön toimintakulttuuria kehittää hyvinvointia tukevaa oppimisympäristöä ja vahvistaa koulun yhteisöllistä toimintatapaa. Tavoitteena on luoda terveellinen ja turvallinen oppimis- ja kasvuympäristö, edistää mielenterveyttä ja ehkäistä syrjäytymistä sekä edistää oppilaitosyhteisön hyvinvointia. Opiskeluhoollon avulla tuetaan oppimista sekä tunnistetaan, lievennetään ja ehkäistään mahdollisimman varhain oppimisen esteitä, oppimisvaikeuksia ja opiskeluun liittyviä muita ongelmia.

Toiminnan lähtökohtana on koulun turvallinen arki. Turvallinen arki sisältää koulun fyysisen ja henkisen turvallisuuden, jonka pohjana ovat koulun turvallisuus-, kriisi- ja opiskeluhoollon suunnitelmat sekä yhteisöllisyyttä edistävä toimintakulttuuri. Perusopetuksen opiskeluhoollon toteutetaan ensisijaisesti ennaltaehkäisevänä ja koko koulu yhteisöä tukevana yhteisöllisenä opiskeluhoollona, mutta oppilaalla on myös lakisääteinen oikeus yksilökohtaiseen opiskeluhooltoon.

Koulu yhteisön tai oppilaiden hyvinvoinnissa havaittuihin huolenaiheisiin etsitään ratkaisuja yhdessä oppilaiden ja huoltajien kanssa. Monialainen yhteistyö on opiskeluhoollon keskeistä. Koulussa opiskeluhoolto on kaikkien koulu yhteisössä työskentelevien ja opiskeluhoollon palveluista vastaavien työntekijöiden tehtävä. Ensisijainen vastuu koulu yhteisön hyvinvoinnista on koulun henkilökunnalla. Oppilaille ja heidän huoltajilleen annetaan tieto käytettävissä olevasta opiskeluhoollon palveluista ja heitä ohjataan hakemaan tarvitsemiaan opiskeluhoollon palveluja.

Yhteisöllisessä opiskeluhoollotyössä seurataan, arvioidaan ja kehitetään koulu yhteisön ja oppilasryhmien hyvinvointia. Lisäksi huolehditaan koulu ympäristön terveellisyydestä, turvallisuudesta ja esteettömyydestä. Yhteisöllisten toimintatapojen kehittämisessä tehdään yhteistyötä oppilaiden, huoltajien sekä muiden lasten ja nuorten hyvinvointia edistävien viranomaisten ja toimijoiden kanssa.

Oppilaiden ja huoltajien osallisuus ja kuulluksi tuleminen on yhteisöllisessä opiskeluhoollon tärkeää ja hyvinvointia vahvistavaa. Osallisuutta lisäävät toimintatavat edesauttavat ongelmien ennaltaehkäisyä, niiden varhaisen tunnistamista ja tarvittavan tuen järjestämistä. Oppilaiden osallisuuden edistäminen on opetuksen järjestäjän tehtävä. Oppilaalla on oikeus turvalliseen opiskelu ympäristöön, johon kuuluvat fyysinen, psyykinen ja sosiaalinen turvallisuus. Opetuksen järjestämisen lähtökohtana on oppilaiden ja henkilökunnan turvallisuuden varmistaminen kaikissa tilanteissa.

Yksilökohtaisella opiskeluhoollolla tarkoitetaan oppilaalle annettavia kouluterveydenhuollon palveluja, opiskeluhoollon psykologi- ja kuraattoripalveluja sekä yksittäistä oppilasta koskevaa monialaista opiskeluhoollon palvelua. Kouluterveydenhuollon toteutettavat laajat terveystarkastukset sekä muut määräaikaistarkastukset ovat osa yksilökohtaista opiskeluhoollon palvelua ja niistä tehtävät yhteenvedot tuottavat tietoa myös yhteisöllisen opiskeluhoollon toteuttamiseen. Yksilökohtaisen opiskeluhoollon tavoitteena on seurata ja edistää oppilaan kokonaisvaltaista kehitystä, terveyttä, hyvinvointia ja oppimista. Tärkeää on myös varhaisen tuen turvaaminen ja ongelmien ehkäisy. Yksilökohtainen opiskeluhoolto perustuu aina oppilaan sekä tarpeen niin vaatiessa huoltajan suostumukseen. Oppilaan osallisuus,

omat toivomukset ja mielipiteet otetaan huomioon häntä koskevissa toimenpiteissä ja ratkaisuissa hänen ikänsä, kehitystasonsa ja muiden henkilökohtaisten edellytystensä mukaisesti.

Opiskeluhuollon vastuut

Opettaja/luokanvalvoja/ varhaiskasvatuksen opettaja: lähin opiskeluhuollon toteuttaja, havainnoija, suunnittelija, valvoja, puuttuja (mm. seuraa poissaoloja), raportoiija tai toimeenpanija. Hän tekee yhteistyötä tarvittaessa lastensuojelun, perheneuvolan ja terveydenhuollon kanssa.

Erityisopettaja/varhaiskasvatuksen erityisopettaja: lähin opiskeluhuollon toteuttaja havainnoija, suunnittelija, valvoja, puuttuja, raportoiija tai toimeenpanija kartoittaa oppilaan oppimisvaikeuksien syitä, on oppilaan arvioinneissa, pedagogisissa tukitoimissa ja selvityksissä yhteistyökumppani luokanopettajan, aineenopettajan/luokanvalvojan/varhaiskasvatuksen opettajan kanssa.

Oppilaanohjaaja tukee oppilaan kasvua ja kehitystä siten, että oppilas kykenee edistämään opiskeluvalmiuksiaan ja sosiaalista kypsymistään sekä kehittämään elämänsuunnittelun kannalta tarpeellisia tietoja ja taitoja vastaa luokamuotoisesta ohjauksesta sekä erityisesti opinto-, koulutus ja urasuunnitelmia koskevasta ohjauksesta suunnittelee ja toteuttaa oppilaan pedagogisia tukitoimia yhteistyössä opettajien kanssa.

Päiväkodin johtaja/ rehtori vastaa opiskeluhuollon koordinoinnista ja organisoinnista, varmistaa opettajien osaamisen ja koulutuksen, kehittää toimintakulttuuria erilaista oppijaa tukevaksi, kehittää seurantajärjestelmää, korostaa oppilaiden ja huoltajien yhteistyövelvoitetta. Rehtorin poissa ollessa vararehtori hoitaa rehtorin tehtävät.

Neuvolan terveydenhoitaja/ kouluterveydenhoitaja seuraa ja tukee oppilaan fyysistä ja psyykkistä kasvua ja kehitystä eri luokka-asteiden määräaikaistarkastusten yhteydessä, kannustaa oppilaita huolehtimaan omasta terveydestä, antaa ensiapua sekä ohjaa sairaustapauksissa oikeaan hoitopaikkaan. Terveystenhoitaja toimii yhteistyössä koululääkärin, opettajien, kuraattorin, psykologin, oppilashuoltoryhmän, huoltajien ja oppilaiden kanssa eri ikäryhmät ja ajan ilmiöt huomioiden.

Kuraattori auttaa oppilasta koulunkäyntiin, kaveri- ja perhesuhteisiin, mielialaan, käytöksen haasteisiin ja elämäntilanteiden muutoksiin liittyvissä asioissa. Kuraattori tekee yhteistyötä huoltajien, koulun henkilökunnan ja ulkopuolisten tahojen kanssa, kuten neuvon- ja nuottivalmentajien, perheneuvolan, lastensuojelun ja terveydenhuollon kanssa.

Vastaava kuraattori toimii hallintosäännössä määritelty viranhaltija, jolla on sosiaalityöntekijän kelpoisuus. Vastaavan kuraattorin pääasiallisena tehtävänä on toimia opiskeluhuollossa sosiaalityön asiantuntijana. Vastaava kuraattori tarjoaa konsultoivaa ja ohjauksellista tukea oppilashuollon muille jäsenille sekä osallistuu oppilashuollon kehittämiseen.

Psykologi auttaa oppilasta oppimiseen, koulunkäyntiin, ihmissuhteisiin ja vaikeisiin elämäntilanteisiin liittyvissä asioissa, vastaa psykologisista tutkimuksista ja arvioista, keskusteluavun antamisesta, ohjaamisesta ja neuvonnasta, toimii yhteistyössä huoltajien ja koulun työntekijöiden kanssa, tekee tarvittaessa yhteistyötä perheneuvolan, lastensuojelun ja terveydenhuollon kanssa.

2.5 Opiskeluhuollon käsitteet

Konsultaatio: Tilanne, jossa kokeneempi työntekijä antaa apua toiselle työntekijälle. Konsultaatio voi tapahtua nimettömänä, eli oppilaan identiteettiä ei paljasteta. Mikäli konsultaatio tehdään nimellisenä, tulee tähän olla oppilaan tai huoltajan lupa. "Konsultoin asiassa" tarkoittaa sitä, että henkilö hakee, ei anna konsultaatiota.

Kuntakohtainen opiskeluhuollon ohjausryhmä: Ryhmä, joka kerää kokemuksia ja suunnittelee opiskeluhuollon järjestämistä kuntatasolla.

Moniammatillinen: Esiopetuksen/ koulun kokous, jossa on läsnä eri koulutustaustoista lähteviä työntekijöitä. Esimerkiksi opettajan, rehtorin ja opinto-ohjaajan keskinäinen kokous ei ole vielä moniammatillinen. Mikäli mukana on psykologi, kuraattori tai terveydenhoitaja, on kokous moniammatillinen

Opiskeluhoolto: Esi- ja perusopetuksen oppilaisiin kohdistettu yksilö- ja yhteisöllinen hyvinvointityö

Psykologi ja kuraattori: Oppilas- ja opiskeluhoitolaki ei tunne termejä koulupsykologi tai koulukuraattori. Mikäli halutaan kuvata koulussa työskenteleviä ammattihenkilöitä, voidaan käyttää muotoilua koulun psykologi/kuraattori

Psykologinen arvio: Psykologin antama asiantuntijamielipide, joka perustuu esimerkiksi henkilökunnanantamaan kuvaukseen tilanteesta, luokassa tapahtuvaan havainnointiin tai näiden yhdistelmään

Psykologin selvitys: Lainsäädännössä käytetty termi, joka ei kuitenkaan viittaa psykologiin itseensä kohdistuvaan selvitykseen. Psykologisen selvityksen sisältöä ei ole määritelty tarkasti lainsäädännössä eikä Psykologityön palvelutoimintojen luokitusoppaassa. Tällöin selvitys voi pohjautua vain haastatteluun ja observointiin, mutta se voi sisältää myös psykologisten tutkimusmenetelmien käyttöä

Psykologinen tutkimus: Psykologin suorittama tutkimus sisältää ideaalitapauksessa haastattelun ja sen, että yhtä asiaa arvioidaan aina vähintään kahta eri menetelmää käyttäen. Tutkimus voi olla suppea tai laaja sen mukaan, miten paljon erilaisia psykologisia testejä on käytetty.

Sosiaalihuoltolain mukainen palvelutarpeen arviointi: Palvelutarpeen arviointi tarkoittaa sosiaalihuollon viranomaisen tekemää selvitystä lapsen ja hänen koko perheensä tilanteesta. Sosiaalihuoltolain mukaisen palvelutarpeen myötä lapsille ja perheille kyetään antamaan tukea yhä varhaisemmassa vaiheessa. Lastensuojeluasiakkuutta ei näin ollen tarvita palveluiden saamiseksi. Edelleen on tehtävä lastensuojeluilmoitus aina kun tilanne sitä vaatii eli jos lapsi on suojelun tarpeessa tai lapsen huoltajat eivät näe lapsen avun tarvetta.

Sosiaalinen selvitys: Sosiaalinen selvitys on yleiskäsite selvityksille ja kartoituksille, joita kuraattorit tekevät interventioidensa, lausuntojensa ja päätöstensä pohjaksi.

Yhteisöllinen opiskeluhoitoryhmä YHR: Kouluissa ei tule enää käyttää termiä "oppilashuoltoryhmä", koska se viittaa aiempaan toimintaan. Nimike "yhteisöllinen oppilashuoltoryhmä" on se, jota käytetään virallisissa tilanteissa.

Yksilökohtaisen opiskeluhuollon asiantuntijaryhmä: Ryhmä, jossa yhdessä oppilaan ja huoltajan kanssa mietitään, miten oppilaan asioita voidaan auttaa. Ryhmään osallistuvat vain ne henkilöt, joilla on siihen oppilaan tai huoltajan antama lupa

3 YHTEISÖLLINEN OPISKELUHUOLTO JA SEN TOIMINTATAVAT

Yhteisöllisellä opiskeluhuollolla tarkoitetaan toimintakulttuuria ja toimia, joilla kussakin yksikössä edistetään oppimista, hyvinvointia, terveyttä, sosiaalista vastuullisuutta, vuorovaikutusta ja osallisuutta sekä ympäristön terveellisyyttä, turvallisuutta ja esteettömyyttä. Kaikkien esiopetuksessa olevien lasten, oppilaiden ja opiskelijoiden kanssa työskentelevien sekä oppilashuoltopalveluista vastaavien viranomaisten ja työntekijöiden on työnsä kautta edistettävä lasten, nuorten ja toimintaympäristön hyvinvointia sekä kotien, esiopetusyksiköiden ja oppilaitoksien välistä yhteistyötä. Kunkin yksikön henkilökunnalla on ensisijainen vastuu kyseisen yhteisön hyvinvoinnista.

3.1 Yhteisöllinen opiskeluhoitoryhmä YHR

Jokaisessa yksikössä toimii yhteisöllinen opiskeluhoitoryhmä (YHR), jonka tavoitteena on ohjata ja edistää yhteisöllistä hyvinvointia ja laajasti tarkastellen koko yksikön hyvinvointia edistävää toimintakulttuuria. Yhteisöllistä oppilashuoltotyötä tehdään yleisellä ja yhteisöllisellä tasolla. Tällöin työ kohdistuu esimerkiksi esi- ja perusopetusryhmään, ikäluokkaan, koulu yhteisöön tai oppimisympäristöön. Yksittäisen oppilaan asiaa ei käsitellä yhteisöllisessä oppilashuoltoryhmässä.

Ryhmän tehtävänä on esimerkiksi:

- kehittää ja koordinoida yhteisöllistä hyvinvointityötä oppilaiden hyvinvointiin liittyviä kyselyitä hyödyntäen.
- osallistua koulukohtaisen opiskeluhoitosuunnitelman laadintaan.
- kehittää oppimisympäristöjä hyvinvoinnin näkökulmasta.
- mahdollistaa oppilaiden ja huoltajien osallisuus koulun hyvinvointityössä.
- edesauttaa nivelvaiheyhteistyön toteutumista opiskeluhoillon näkökulmasta.

Ryhmän puheenjohtajana ja koollekutsujana toimii rehtori, apulaisrehtori tai päiväkodinjohtaja. Ryhmän muita jäseniä voivat olla esimerkiksi esiopetus-/opetushenkilöstön ja erityisopetuksen edustajat, oppilaanohjaaja sekä oppilashuollon henkilöstön edustajat. Ryhmässä on suositeltavaa olla myös oppilas- ja huoltajaedustus. Tarvittaessa ryhmään voidaan kutsua vierailijoiksi myös eri alojen edustajia käsiteltävästä asiasta riippuen. Yksi keskeisimmistä yhteisöllisen oppilashuoltoryhmän tehtävistä on tukea oppilaiden osallisuutta. Oppilailla tulee olla mahdollisuus osallistua yksikön-/koulun toimintaan ja kehittämiseen sekä ilmaista mielipiteensä heidän asemaansa liittyvistä asioista. Jotta osallisuus ei olisi vain edustuksellista, pyydetään ryhmään oppilaita myös oppilaskunnan hallituksen ulkopuolelta. Oppilaiden annetaan vaikuttaa asioihin oikeasti ja heille kouluarjessa karttuneita kokemuksia ja tietoa arvostetaan.

Ennaltaehkäisevälle työlle annetaan riittävästi painoarvoa ja erilaisten pulmia ehkäisevien interventioiden kehittäminen sekä niiden toteuttamisen suunnittelu ovat osa ryhmän toimintaa. Ryhmän on tärkeää osallistua riittävän ajoissa tulevan lukuvuoden suunnitteluun, jotta koulutyön alkaessa on pohdittuna esimerkiksi, miten tuetaan niitä oppilaita, joilla on vaikeuksia läksyjen tekemisessä, tunne- ja kaveritaidoissa tai aggression hallinnassa. Ryhmä koontuu perusopetuksessa vähintään kerran kuukaudessa. Kokoukset voivat olla paitsi yksikkö-/koulukohtaisia, myös alueellisia, mikä tukee oppilashuollon kehittämistä ja tarjoaa useampia näkökulmia kulloinkin käsiteltävään

asiaan. Laajemman ryhmän toiminta mahdollistaa alueellisten ja kuntakohtaisten kouluhyvinvointiin liittyvien toimien suunnittelemisen ja toteuttamisen. Ryhmä pohtii ja arvioi toimintaansa vuosittain ja suunnittelee yhdessä seuraavan lukuvuoden kehittämiskohteineen ja painopistealueineen. Toiminnasta pyydetään palautetta tavoin, jotka aidosti tukevat yhteisöllisen oppilashuollon kehittämistä.

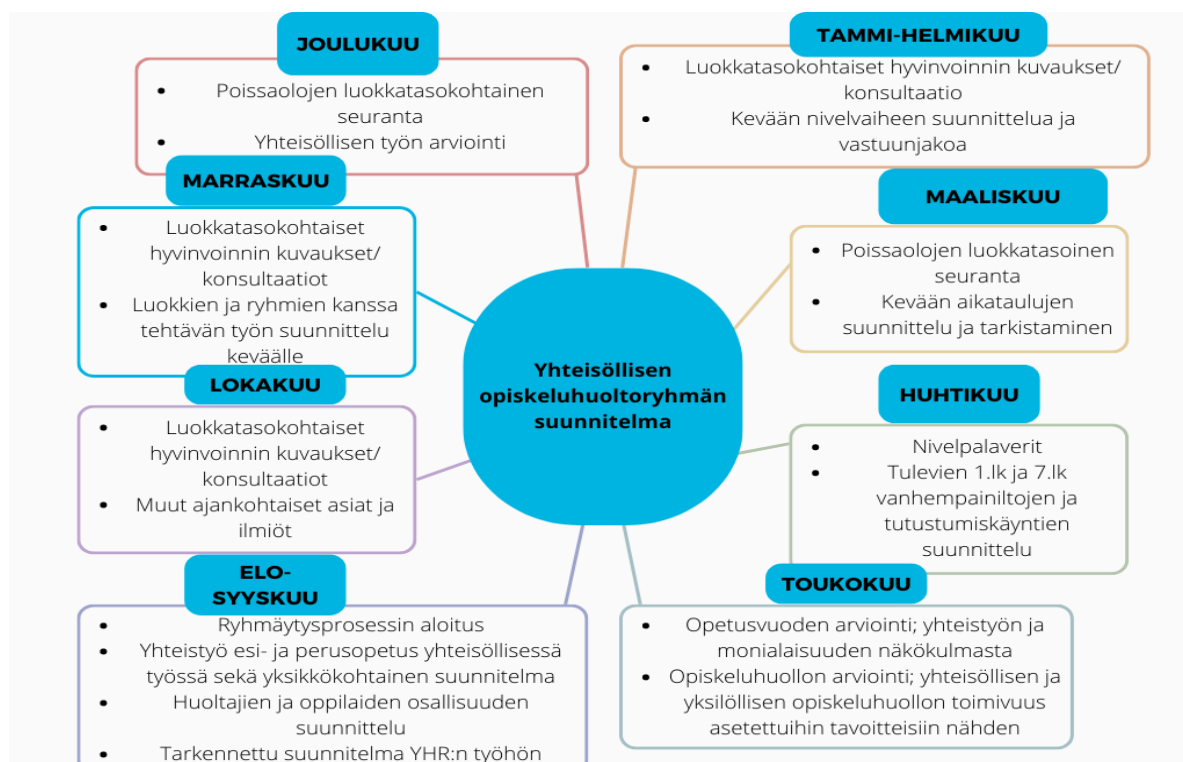
3.1.1 Yhteisöllisen opiskeluhoollon suunnitelmallinen työ

Yhteisöllinen opiskeluhoollon työ on esiopetusyksiköiden ja koulujen hyvinvointityön tärkeimpiä tehtäviä. Yhteisöllisen työn tulee olla suunnitelmallista sekä jokaista yksikköä palvelevaa. Sen vuoksi yhteisöllisellä työllä tulee antaa suuntaviivoja. Ne koulut, joissa on hyvä suunnitelma opiskeluhoollon vuosikellon tai muun suunnitelman muodossa voivat sitä hyödyntää. Muut yksiköt voivat lähteä hyödyntämään alla olevaa mallia oman työn suunnitteluun.

Yhteisöllisen opiskeluhoolloryhmän suunnitelma/ vuosikello:

Yhteisöllinen opiskeluhoollon kokoontuu vähintään kerran kuukaudessa, suositellaan tapaamisia useammin. Suositellaan elokuun alkuun tapaamista, missä tehdään yksikkökohtaisesti tarkempi suunnitelma yhteisölliselle työlle, jossa nostetaan yhteisöllisen opiskeluhoolloryhmän toimijoiden vastuut ja tehtävät sekä ryhmän toiminnan tavoitteet ja toimenpiteet. Samalla ryhmä päivittää toimintasuunnitelmassa olevan yksikkökohtaisen opiskeluhoollon suunnitelman. Yksikkökohtainen suunnitelma löytyy liitteenä 2. Kyseinen liite yhdistetään koulujen ja esiopetuksen yksiköiden/ ryhmien toimintasuunnitelmiin. Päiväkotikoulut voivat laatia yhteisen suunnitelman liittyen yksikkökohtaiseen opiskeluhoollon. Tavoitteena on, että laajennettuja yhteisöllisen opiskeluhoollon tapaamisia on vähintään kaksi kertaa vuodessa, joissa mukana koulun lähialueen esiopetuksen yksiköt. Tämän vuoksi esimerkiksi yhteisöllisen opiskeluhoolloryhmän tavoitteet voidaan laatia yhdessä.

Alle on jäsennellyt opiskeluhoolloryhmälle pohjaa suunnitelman tekoa varten. Esiopetuksen yksiköt sekä koulut, joilla on suunnitelma tai vuosikello voivat hyödyntää vanhoja pohjiaan.



Yhteisöllinen opiskeluhoitoryhmä hyödyntää työssään kouluterveyskyselyn sekä TEAviisarin tuloksia liittyen lasten ja nuorten hyvinvointiin. Suunnitelmallisessa työssä hyödynnetään myös koulujen ja esiopetuksen yksiköiden omia kyselyitä.

3.2. Järjestyssäännöt

Järjestyssäännöt ovat osa esi- ja perusopetuksen yksiköiden toimintakulttuuria. Ne ilmentävät yhteisön arvoja ja periaatteita. Järjestyssääntöjen avulla edistetään esi- ja perusopetus yksiköiden sisäistä järjestystä, kasvun ja oppimisen esteetöntä sujumista ja yhteisön turvallisuutta ja viihtyvyyttä. Jokainen yksikkö päivittää järjestyssääntönsä vuosittain ja ne hyväksytään osana lukuvuosisuunnitelmaa/ toimintasuunnitelmaa. Lapsille ja nuorille tarjotaan mahdollisuus osallistua järjestyssääntöjen valmisteluun. Järjestyssäännöt tulee olla yhteisössä nähtävillä sekä pysyvät tiedotteena esimerkiksi perusopetuksen puolella Wilmassa sekä muuten esiopetuksen yksiköiden ja koulujen nettisivuilta. Järjestyssäännöt ovat voimassa ajan, jolloin oppilas osallistuu opetussuunnitelman mukaiseen toimintaan tai perusopetuslain tai siihen liittyen säädösten nojalla laaditun suunnitelman mukaiseen toimintaan (esim. retket, kerhot, leirikoulut). (PoL 29§ 6 mom.)

3.3 Yhteistyö ja ohjaus nivelvaiheissa

Lapsen ja nuoren elämässä siirtymät koulutusasteelta toiselle ovat suuria muutoksia. Nivelvaiheen työskentely on tärkeä osa yhteisöllisen opiskeluhoiton työtä ja siihen tulee panostaa. Ohjaus kestää koko alakoulun ajan, mutta erityistä huomiota kiinnitetään nivelvaiheisiin eli koulun aloitukseen, siirtymiseen kuudennelta yläkouluun, perusopetuksesta toiselle asteelle sekä lukiosta jatko-opintoihin. Oppilaan turvallista ja joustavaa siirtymistä opintopolun nivelvaiheissa tulee tukea yhteistyössä kodin, koulun ja muiden toimijoiden kanssa. Jyväskylässä on kehitetty eri nivelvaiheen työlle omat vuosikellonsa, mitkä löytyvät Posken sivuilta: [Oppimisen tuki \(peda.net\)](#). Kyseiset vuosikellot ja ohjeistukset nivelvaiheen työskentelyyn liittyen ovat tätä suunnitelmaa tehdessä päivityksessä.

Kyseinen yhteinen opintopolku ohjaa esiopetuksen ja perusopetuksen opettajien ja opiskeluhoiton toimijoiden työtä nivelvaiheissa. Ohjaustoiminnan tarkoituksena on tukea oppilaan ja opiskelijan onnistumista esi- ja perusopetuksen eri vaiheissa, vahvistaa opiskelutaitoja ja itseohjautuvuutta sekä kehittää oppilaan ja opiskelijan valmiuksia tehdä opintojaan koskevia valintoja. Opintojen edetessä työelämään tutustumisen ja tulevaisuuden vaihtoehtojen suunnittelemisen merkitys kasvaa. Ohjauksella vahvistetaan myös yhteistyötaitoja sekä kykyä toimia erilaisissa ryhmissä ja ottaa vastuuta omasta ja yhteisestä työstä. Ohjauksen tehtävänä on osaltaan estää oppilaiden ja opiskelijoiden syrjäytymistä ja edistää tasa-arvoa. Ohjaustoiminta muodostaa koko perusopetuksen kestävä jatkumon, jonka toteutuminen taataan siten, että ohjaustyöhön osallistuvat opettajat ja muu henkilökunta toimivat yhteistyössä oppilaan opintopolun aikana ja opiskelun nivelvaiheissa. Oppilasta aiemmin opettanut opettaja huolehtii koulunkäynnin kannalta oleellisesta tiedonsiirrosta seuraavalle opettajalle. Asiakirjojen siirtämiseen pyydetään vanhemmilta kirjallinen lupa, mikä löytyy Jyväskylän perusopetuksen kohdalla Wilmasta. Esiopetuksen suhteen tiedonsiirto tapahtuu kirjallisella suostumuksella. Esiopetuksen tiedot siirretään paperiversioina oppilaan tulevaan kouluun, jotta tuen järjestäminen varmistuu.

Kaikkien opettajien tehtävänä on ohjata oppilasta oppiaineiden opiskelussa sekä auttaa häntä kehittämään oppimaan oppimisen taitojaan ja oppimisen valmiuksiaan sekä ennaltaehkäistä opintoihin liittyvien ongelmien syntymistä. Jokaisen opettajan tehtävänä on oppilaiden persoonallisen kasvun, kehityksen ja osallisuuden tukeminen. Vuosiluokilla 1–6 ei ole erillistä oppilaan ohjaajaa. Vuosiluokilla 7–9 oppilaan ja lukiossa opiskelijan ohjauksesta vastaa opinto-ohjaaja. Hän tukee myös jatko-opintojen suunnittelussa.

Nivelvaiheessa tiedonsiirto on äärimmäisen tärkeää, jotta varmistetaan oppilaiden tuen jatkuminen seuraavalla koulutusasteella. Tämän vuoksi Jyväskylässä nähdään tärkeänä nivelvaiheen moniammatillinen toiminta, sillä se tukee oppilaita kokonaisvaltaisesti. Nivelvaiheen työskentelyssä hyödynnetään vahvasti kasvatusohjaajia sekä nuorisotyöntekijöitä, jotka pystyvät omalla työllään lisäämään kouluun kiinnittymistä sekä ryhmäytymistä ja he keskittyvät oppilaiden ohjaamiseen ja tukeen vahvasti ennaltaehkäisevästä näkökulmasta.

3.4 Poissaolojen seuranta, ilmoittaminen ja niihin puuttuminen

Opetuksen järjestäjän tulee ennaltaehkäistä perusopetukseen osallistuvan oppilaan poissaoloja sekä seurata ja puuttua niihin suunnitelmallisesti. Opetuksen järjestäjän tulee ilmoittaa luvattomista poissaoloista oppilaan huoltajalle tai muulle lailliselle edustajalle. (25.11.2022/947). Poissaoloihin puuttuminen ja oppilaiden läsnäolon vahvistaminen kouluissa on tärkeä tehtävä. Erityisesti satsaaminen oppilaiden läsnäoloon/ ennaltaehkäisevään toimintaan esimerkiksi ryhmäyttämällä ja tunne- ja vuorovaikutustaitojen vahvistamisella pystytään vähentämään koulupoissaoloja. Jyväskylän kaupungin poissaoloihin puuttumisen lähtökohtana on ennaltaehkäisevä työ. Satsaamalla ennaltaehkäisevään työhön lisätään kouluviihtyvyyttä ja oppilaiden kiinnittymistä yhteisöön sekä vahvistetaan hyvinvointia. Tätä ennaltaehkäisevää työtä suunnitellaan ja toteutetaan esi- ja perusopetuksen yksiköissä yhteisöllisen opiskeluhuollon kautta. Kasvatusohjaajat sekä koulujen nuorisotyöntekijät tekevät vahvasti ennaltaehkäisevää työtä kohtaamalla nuoria, ryhmäyttämällä ja pitämällä esimerkiksi erilaisia teematunteja tai viikkoja. Jokaisella oppilaalla tulee olla mahdollisuus käydä esiopetusta tai perusopetusta niin, että hänellä on hyvä ja turvallinen olo.

Kun oppilaan kohdalla nousee huolta poissaoloista, joihin ei ole selkeää syytä on opettajan/lastentarhanopettajan tehtävänä ottaa asia puheeksi oppilaan sekä tämän huoltajien kanssa. Jyväskylän kaupungissa on käytössä poissaoloihin puuttumisen mallit, mitkä ohjaavat esi- ja perusopetuksen henkilöstön työtä sekä yhteydenpitoa koteihin. Erityisen tärkeää on selvittää poissaolojen juurisyy. Tätä työtä tulee tehdä yhdessä lapsen/ nuoren ja hänen vanhempiansa kanssa. Jos asian selvittäminen on haasteellista voi tähän työhön opettaja/ lastentarhanopettaja ottaa tueksi opiskeluhuollon työntekijän. Lapsen tai nuoren kunnioittava kohtaaminen poissaoloihin liittyen on tärkeää. Pääasia on, että kuuntelet oppilasta etkä kauhistele tilannetta, vaan pyrit löytämään keskustelun kautta niitä asioita, mitkä voisivat tukea oppilasta koulunkäynnissä. Opettajan/ lastentarhanopettajan on hyvä olla yhteydessä huoltajiin puhelimitse tai kasvotusten, kun poissaolojen määrä kasvaa ja selvittää kodin näkemystä tilanteeseen sekä mahdolliseen tukeen.

Esiopetuksen poissaoloihin puuttumisen malli on ohjeistus esiopetuksen henkilöstölle. Poissaoloihin puuttumisen ja niiden puheeksi ottamisen lähtökohtana on se, että lapsella on oikeus esiopetukseen ja se on esiopetuksen henkilöstön omalla toiminnallaan pyrittävä turvaamaan.

Poissaoloihin puuttuminen esiopetuksessa

1. Ennaltaehkäisevä toiminta

- Esiopetuksen ilmoitetut lapset osallistuvat esiopetukseen säännöllisesti, jotta esiopetukselle annetut tavoitteet voivat toteutua.
- Edistetään yhteistyössä kotien ja huoltajien kanssa lapsen kehitys- ja oppimisedellytyksiä sekä vahvistetaan lapsen sosiaalisia taitoja ja tervettä itsetuntoa leikin ja myönteisten oppimiskokemusten avulla.
- Lasten läsnäoloa esiopetuksessa seurataan jatkuvasti ja lasten läsnäolot merkitään EdLevoon päivittäin. EdLevon tiedot menevät varhaiskasvatuksen Efficään (tietojärjestelmä), mistä päiväkodin johtaja voi tarvittaessa tehdä koonnin lapsen poissaoloihin liittyen.
- Huoltajien olisi hyvä ilmoittaa poissaolon syystä samana päivänä
- Jos huoltaja ei ole ilmoittanut lasta poissaolevaksi esikoulusta, tulee huoltajiin olla yhteyksissä matalalla kynnyksellä, viimeistään seuravana päivänä, jos poissaolo jatkuu

2. Huoli kasvaa

- Jos huoli kasvaa (epämääräiset tai ilmoittamattomat poissaolot, muut kuin sairauspoissaolot), yhteys huoltajiin ja tarvittaessa opiskeluhooltoon mahdollisimman matalalla kynnyksellä. Kun poissaolot ylittävät 7 päivää, on asia otettava puheeksi huoltajien kanssa ja tässä kohtaa suositellaan oppilashuollon konsultaatiota.
- Kiinnitettävä huomiota myös myöhästelyihin.

4. Seuranta ja tukitoimet

- Jatkuva yhteistyö lapsen ja hänen huoltajiensa kanssa on tärkeää.
- Tarvittaessa sosiaalihuoltolain mukainen yhteydenotto tuen tarpeen arvioimiseksi tai lastensuojeluilmoitus ja monialaisen asiantuntijaryhmän arviointi.
- Lastensuojeluilmoituksen pohjana on huoli poissaolojen aiheuttamasta syrjäytymisriskistä ja normaalin kehityksen ja esiopetukselle asetettujen tavoitteiden saavuttamisen vaarantumisesta. Ilmoituksessa mainitaan esiopetusyksikössä jo tehdyt kartoitukset, tukitoimet sekä huoltajien kanssa tehty yhteistyö.
- Sovitaan yhdessä, miten oppilaan tilanteen etenemistä seurataan ja kuka siitä miltäkin osin vastaa.
- Sovitaan myös seurantalaverin ajankohta ja vastuuhenkilö oppilaan asioissa.

3. Suuri huoli

- Tehostettu yhteys huoltajiin. Seurattava milloin poissaoloja esiintyy, aina tiettyinä päivinä yms.
- Tärkeää selvittää, mikä on poissaolojen taustalla.
- Huoltajien kanssa keskustellaan siitä, kuinka esiopetuksen tavoitteet toteutuvat. Mikäli tilanne ei korjaannu selvittelyn ja keskustelun jälkeen, voidaan muodostaa monialainen asiantuntijaryhmä, joka sopii tukitoimista yhdessä. Monialainen asiantuntijaryhmä kootaan tapauskohtaisesti sekä huoltajien luvalla. Paikalla voi esiopetusryhmän työntekijöiden lisäksi kuraattori tai psykologi, jotta opiskeluhoollon palveluita voidaan harkita lapsen ja perheen tueksi.
- Opiskeluhoollon tukitoimet mietitään. Tarvittaessa esiopetusyksikön ulkopuolisten tahojen konsultaatiot.

Alla perusopetuksen poissaolomalli:

Opetuksen järjestäjän on seurattava perusopetukseen osallistuvan oppilaan poissaoloja ja ilmoitettava poissaoloista huoltajalle. (POL 26 §)

Jyväskylän kaupungin perusopetuksen POISSAOLOMALLI

Huoltajalla on lainmukainen velvollisuus varmistaa, että huollettavan oppivelvollisuus tulee suoritettua. (OVL 9§)

Ennaltaehkäisevä toiminta	Puutu heti ja selvitä oppilaan sekä huoltajan kanssa	
<ul style="list-style-type: none"> Oppilaiden osallisuutta, yhteisöllisyyttä ja hyvinvointia tukeva toiminta Läpi lukuvuoden jatkuva ryhmäytyminen Kouluun kiinnittymisen tukeminen ja läsnäolon myönteinen huomioiminen Positiivisen palautteen antaminen ja oppilaan yksilöllinen kohtaaminen Tunne- ja vuorovaikutustaitojen vahvistaminen Poissaolojen seuranta osana yhteisöllisen oppilashuollon toimintaa ja oppilashuoltosuunnitelmaa Vuorovaikutteinen yhteistyö kodin ja koulun välillä LO seuraa ja puuttuu aktiivisesti oppilaan poissaoloihin. 	<ul style="list-style-type: none"> Luvattomat poissaolot Selvittämättömät poissaolot tai puutteelliset poissaoloselvitykset Toistuvat ja pitkäkestoiset poissaolot Toistuvat poissaolot samasta oppiaineesta tai tietyiltä viikonpäiviltä Toistuvat myöhästymiset Poistuminen kesken oppitunnin tai koulupäivän Oppilas on koulussa, mutta ei oppitunneilla. LO seuraa ja puuttuu aktiivisesti oppilaan poissaoloihin. 	
Yli 30 h alakoulu / 50 h yläkoulu *)	Yli 50 h alakoulu / 70 h yläkoulu *)	Yli 80 h alakoulu / 100 h yläkoulu *)
<ul style="list-style-type: none"> LO selvittää poissaoloja keskustelemalla oppilaan ja huoltajan kanssa tai lähettämällä Wilma-viestin. LO konsultoi oppilashuoltoa matalalla kynnyksellä, jos oppilaasta, oppimisesta tai koulunkäynnin etenemisestä on huolta. LO sopii tarvittaessa tukitoimet ja seuraavan tarkastelujankohdan oppilaan ja huoltajan kanssa. LO kuittaa Wilman huolisignaalin. 	<ul style="list-style-type: none"> LO selvittää poissaoloja uudelleen keskustelemalla oppilaan ja huoltajan kanssa sekä pyytää tarvittaessa luvan yksilölliseen oppilashuoltopalaveriin. LO konsultoi tarvittaessa oppilashuoltoa. LO kutsuu yhteisen harkinnan mukaan koolle yksilöllisen oppilashuoltopalaveriin, jos oppilashuolto näkee sen tarpeelliseksi koulunkäynnin tai hyvinvoinnin kannalta. Palaverissa selvitetään poissaolojen taustalla olevia syitä ja sovitaan tukitoimista, seurannasta sekä vastuuhenkilöistä. Jos yksilöllistä oppilashuoltopalaveria ei järjestetä, LO sopii tukitoimet ja seuraavan tarkastelujankohdan oppilaan ja huoltajan kanssa. LO kuittaa Wilman huolisignaalin. 	<ul style="list-style-type: none"> LO selvittää poissaoloja uudelleen keskustelemalla oppilaan ja huoltajan kanssa sekä pyytää luvan yksilölliseen oppilashuoltopalaveriin. LO kutsuu koolle yksilöllisen oppilashuoltopalaverin. Yksilöllisessä oppilashuoltopalaverissa selvitetään poissaolojen taustalla olevia syitä ja sovitaan tukitoimista, seurannasta sekä vastuuhenkilöistä. Tarvittaessa konsultoidaan ja kutsutaan palaveriin koulun ulkopuolisia toimijoita. LO tekee 1) huoli-ilmoituksen eli sosiaalihuoltolain mukaisen yhteydenoton tuen tarpeen arvioinnista tai 2) lastensuojeluilmoituksen, jos tilanne ei tehostetuista tukitoimista, seurannasta ja huoltajien kanssa tehdystä yhteistyöstä huolimatta korjaannu. LO kuittaa Wilman huolisignaalin.

*) Poissaolojen laskennassa huomioidaan kaikki poissaolot koko lukuvuoden ajalta.

1) Yhteydenotto sosiaalihuoltoon tuen tarpeen arvioinnista edellyttää aina lapsen tai lapsen huoltajan suostumuksen. ilmoita.huolesi@jyvaskyla.fi
2) Lastensuojeluilmoituksen voi tehdä ilman huoltajan suostumusta. Suosittelemme tekemään lastensuojeluilmoituksen yhteistyössä huoltajien kanssa.

Toimintamalli kiinnittyy Jyväskylän kaupunkistrategiaan ja sen arvoihin. Tavoitteena on koulupudokkuuden ehkäisy. [Kaupunkistrategia | jyvaskyla.fi](http://kaupunkistrategia.jyvaskyla.fi)

Oppilaan poissaoloon koulusta tulee pyytää lupa. Luvan poissaoloon enintään kolmeksi (3) päiväksi myöntää opettaja. Pidempiä lomia anotaan rehtorin kautta. Milloin lupaa ei ole voitu ennakolta pyytää, on oppilaan huoltaja velvollinen viipymättä ilmoittamaan poissaolosta oppilaan opettajalle tai luokanvalvojalle. Huoltajien toivotaan järjestävän perheiden lomamatkat koulujen virallisina loma-aikoina. Ilmoituksen poissaolosta tekee huoltaja ja lupaa poissaoloon voi hakea vain huoltaja. Huoltaja voi ilmoittaa oppilaan poissaolosta Wilmassa tai puhelimitse. Lukuvuoden alussa opettaja kertoo poissaolojen ilmoituskäytännöstä huoltajille. Perusopetuksen Wilmassa on käytössä poissaolojen hälytys, mikä ilmoittaa luokanvalvojalle sekä huoltajille tiedon poissaolojen määrästä, kun se ylittää tietyt rajat. Poissaolojen seurannalla pyritään ennalta vaikuttamaan oppilaan mahdollisiin kouluvaikeuksiin ja samalla seurataan oppivelvollisuuden toteutumista. Oppilaan poissaolot kirjataan Wilmaan. Jyväskylän perusopetuksen poissaolojen puuttumisen mallissa on selkeä ohjeistus siitä, miten luokanvalvojan tulee toimia oppilaan kohdalla, jolla on useita poissaoloja. Luokanvalvojaa suositellaan konsultoimaan opiskeluhuollon työntekijöitä mahdollisimman varhaisessa vaiheessa, jotta poissaolojen syytä voidaan lähteä selvittämään moniammatillisesti.

3.5 Tapaturmien ehkäisy ja hoitoon ohjaus

Koulutapaturma on oppilaalle koulussa/ päiväkodissa tai matkalla sattunut äkillinen, ulkoinen ruumiinvamman aiheuttanut odottamaton tapahtuma. Koulutapaturmina korvataan myös sellaiset vammat, jotka ovat syntyneet opintokäynnillä, opintoretkillä, leirikoulussa, kerhossa tai välittömällä matkalla niihin, mikäli ne sisältyvät esiopetuksen tai koulun toimintasuunnitelmaan. Perusoppilaiden vakuutus (Pohjolan vakuutus) on voimassa kaikkeen koulun toimintasuunnitelmaan liittyvän toiminnan aikana. Tapaturmien hoito on maksutonta. Tapaturmasta ilmoitetaan välittömästi oppilaan huoltajille. Lievät tapaturmat hoitavat kouluterveydenhoitaja tai yksikön aikuiset. Tarvittaessa oppilas lähetetään terveyskeskuksen lääkärin vastaanotolle. Hammastapaturmissa otetaan yhteyttä suun terveydenhuollon yksikköön. Hätätilanteessa soitetaan 112.

Oppilaan sairastuessa äkillisesti esiopetuksen tai koulupäivän aikana, henkilökunta on yhteydessä huoltajiin, jotka huolehtivat oppilaan kuljetuksen kotiin ja tarvittaessa jatkohoitoon. Perusopetuksessa terveydenhoitajalla käyntiä tulee välttää, mikäli se ei ole ehdottoman tarpeellista oppilaan terveydentilan vuoksi, jotta tartuntatautien leviämistä saadaan ehkäistyä. Oppilaiden lyhyt- tai pitkäaikaissairauksia hoidetaan omalla terveysasemalla tai muussa hoitoyksikössä. Jatkuvaa, lyhytkestoista tai tilapäisen esi- ja perusopetuspäivän aikana toteutetaan vain sovitusti yksiköiden aikuisten toimesta. Mahdollisista lääkehoidon käytännön toteuttamisesta laaditaan yhdessä huoltajien ja oppilaan lähiaikuisten kesken ja tarvittaessa yhteistyössä terveydenhuollon kanssa yksiköllinen lääkehoitosopimus.

Myös esi- ja perusopetuksen yksiköiden ympäristö pyritään pitämään mahdollisimman turvallisena ja ulkona on aikuisten järjestämään valvontaa. Tapaturmia pyritään ehkäisemään myös rauhallisella ja hallitulla käytöksellä. Esi- ja perusopetuksen henkilöstöä koulutetaan myös tapaturmien varalle ensiapukoulutusten muodossa. Tapaturmien ehkäisemisessä oppilaita ohjeistetaan käyttämään pyöräilykypärää ja koulukuljetuksessa olevat oppilaat käyttävät turvavöitä.

3.6 Tupakkatuotteiden ja muiden päihteiden käytön ehkäiseminen ja käyttöön puuttuminen

Koulujen yhtenä tärkeänä hyvinvointia tukevana työnä on ehkäisevä päihdetyö. Ehkäisevässä päihdetyössä on kyse toiminnasta, jonka tarkoituksena on ehkäistä ja vähentää päihteiden käyttöä vaikuttamalla päihteiden saatavuuteen, päihteitä koskeviin tietoihin ja asenteisiin, päihteiden käyttötapoihin ja päihteiden ongelmakäyttöä synnyttäviin olosuhteisiin sekä sitä tukevaan kulttuuriin. Tavoitteena on, että koulu on terveellinen ja turvallinen oppimis- ja työyhteisö. Koulun toiminnassa pyritään ennalta ehkäisemään päihdeongelmia sekä puututaan jo havaittuihin päihdeongelmiin. Ehkäisevän työn avulla edistetään oppilaiden päihdeettömyyttä sekä pyritään vähentämään ja ehkäisemään päihdehaittoja. Jyväskylän kaupungissa perusopetuksen yksiköiden tulee laatia oma ehkäisevän päihdetyön suunnitelma, minkä tueksi on laadittu ehkäisevän päihdetyön vuosikello toimenpiteiden ja arvioinnin tueksi.

Ennalta ehkäisevässä päihdetyössä puhutaan päihdekasvatuksessa, jossa on kyse tiedon ja taidon yhdistämisessä niin, että oppilas pystyy sen tuloksena käsittelemään kriittisesti tarjolla olevaa tietoa. Tavoitteena on, että oppilas oppii soveltamaan saamaansa tietoa omaan elämäntilanteeseen, ja että hän oppii näkemään valintojensa seuraukset. Kasvatuksellisenä tavoitteena on auttaa oppilaita muodostamaan sellainen suhde päihteisiin, että he eivät vahingoita niillä itseään eivätkä muita. Päihdekasvatusta on myös opetuksen sisällä, silloin puhutaan päihdeopetuksessa, mikä pohjautuu koulujen opetussuunnitelmaan. Päihdeopetusta toteuttaa koulun oma henkilöstö ja mahdollisesti joku ulkopuolinen toimija. Jyväskylän kaupunkien perusopetus tekee vahvaa yhteistyötä esimerkiksi Ankkuri-

toiminnan kautta, jotka pitävät päihdeteemoisia tunteja oppilaille ryhmä- tai luokkatasokohtaisesti. Opetussuunnitelmissa on määritelty oppiaineiden sisällöt, joissa voidaan nähdä ehkäisevän päihdetyön kohdat. Päihdekasvatus/- opetusta sisältävät esimerkiksi terveystiedon, liikunnan, kemian, biologian ja kotitalouden opintosisältöihin.

Oppilaalla on mahdollisuus saada yksilöllistä päihdeneuvontaa terveydenhoitajan tai nuorisovastaanotolla. Päihteiden käytön oppilaskohtainen arviointi kuuluu osana kouluterveydenhuollon terveystarkastuksia. Terveystiedossa käsitellään ja käydään läpi päihderiippuvuustestejä. Oppilaille esitellään myös erilaisia tupakasta vieroitusmenetelmiä. Oppilaan asiaa on myös mahdollisuus keskustella moniammatillisessa palaverissa, jos koulussa nousee huolta oppilaan tilanteesta ja koulun aikuisella on tietoa nuoren päihteidenkäytöstä.

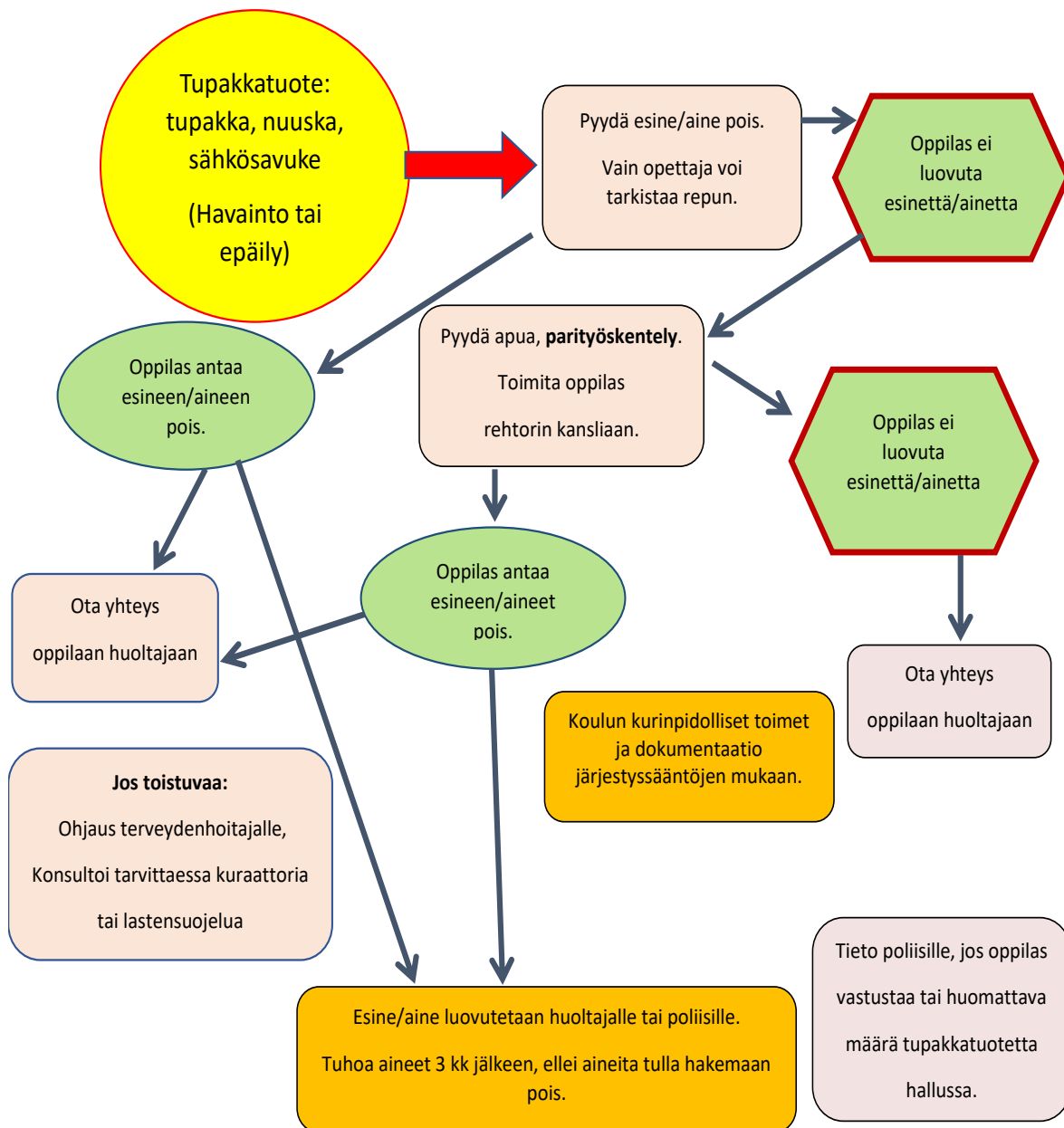
Ehkäisevä päihdetyö tarvitsee huoltajien ja vanhempainyhdistyksen vahvaa tukea. Vanhempainilloissa ja luokko-kohtaisissa tilaisuuksissa on mahdollista mm. keskusteluille nuorten kehityksestä, yhteisesti sovittavista säännöistä, vapaa-ajan vietosta sekä päihdekysymyksistä. Huoltajille järjestetään teemailtoja tai luentoja erilaisista päihteisiin liittyvistä aihepiireistä kiinnostuksen ja tarpeen mukaan. Päihteet ja niiden erilaiset muodot ovat aiheuttaneet huolta vanhemmissa ja moniin heidän huoliinsa ja kysymyksiin pyritään vastaan yleisillä teemaillaloilla, mutta myös opiskeluhoollon palveluiden kautta. Koulun työntekijöiden, oppilaiden sekä huoltajien lisäksi Jyväskylässä pystytään hyödyntämään Keski-Suomen hyvinvointialueen päihde- ja mielenterveyspalveluita, Ankkuri-toimintaa sekä eri järjestöjen osaamista ehkäisevän päihdetyön kohdalla.

Päihteiden käyttöön puututaan perusopetuksessa mahdollisimman varhaisessa vaiheessa, kun asia havaitaan. Kaikki koulun aikuiset puuttuvat nuoren päihteidenkäyttöön ja ottavan asian puheeksi nuoren, tämän huoltajan ja opiskeluhoollon kanssa. Päihdeongelmien varhaisella tunnistamisella ja päihdeongelmaisen hoitoonohjauksella ja kuntoutuksella sekä ehkäistään että vähennetään päihteiden käytöstä aiheutuvia terveyshaittoja. Samalla vaikutaan myös nuoren elämänlaatuun sekä ehkäistään hänen syrjäytymistään. Kouluissa yhdessä sovitut säännöt ja selkeät toimintaohjeet luovat turvallisuutta työyhteisössä. Jyväskylän kaupungissa on selkeät koulujen toimintaohjeet siinä tilanteessa, jos nuori käyttää päihteitä koulupäivän aikana tai asiasta on vahva epäily. Toimintaohjeet ovat jaoteltu tupakkatuotteisiin ja muihin päihteisiin. Kyseiset mallit löytyvät tästä kappaleesta ja niitä tullaan päivittämään jatkossa koulutuksen järjestäjän ohjausryhmässä sekä perusopetuksen kanssa säännöllisesti. Päihde-epäilyissä tulee muistaa hienotunteisuus ja välttää nuoren leimaaminen. Tärkeää on myös pitää mielessä salassapitosäännökset sekä yhteydenpito nuoren vanhempiin. Toiminnan tavoitteena tulee aina olla nuoren etu.

Laki kieltää tupakanpolton ja tupakkatuotteiden hallussapidon alle 18-vuotiailta. Tupakointi ja tupakkatuotteiden hallussapito koulussa on rangaistavaa. Laki kieltää tupakoinnin koulun alueella. Laki kieltää samoin alkoholin ja muiden päihteiden hallussapidon ja käytön alle 18-vuotiailta. Alkoholin ja muiden päihteiden käyttö ja hallussapito sekä alkoholin ja huumeiden vaikutuksen alaisena koulussa oleminen ovat vakavia rikkeitä. Jos oppilas käyttää päihteitä koulussa, ilmoitetaan siitä aina kotiin ja kouluterveydenhoitajalle sekä tehdään lastensuojeluilmoitus. Jos oppilas käyttää huumeita koulussa, asiasta ilmoitetaan aina poliisille edellä mainittujen tahojen lisäksi. Muita päihteitä on lääkkeet sekä oppinimiseen liittyvät tuotteet sekä sähkötupakka. Keski-Suomen hyvinvointialue on laatimassa vuoden loppuun mennessä lasten ja nuorten päihdepalvelupolku, jota hyödynnetään Jyväskylän perusopetuksen oppilaiden kohdalla.

Jyväskylän kaupungin perusopetuksen puuttumisen malli tupakkatuotteisiin on esitettyä alla:

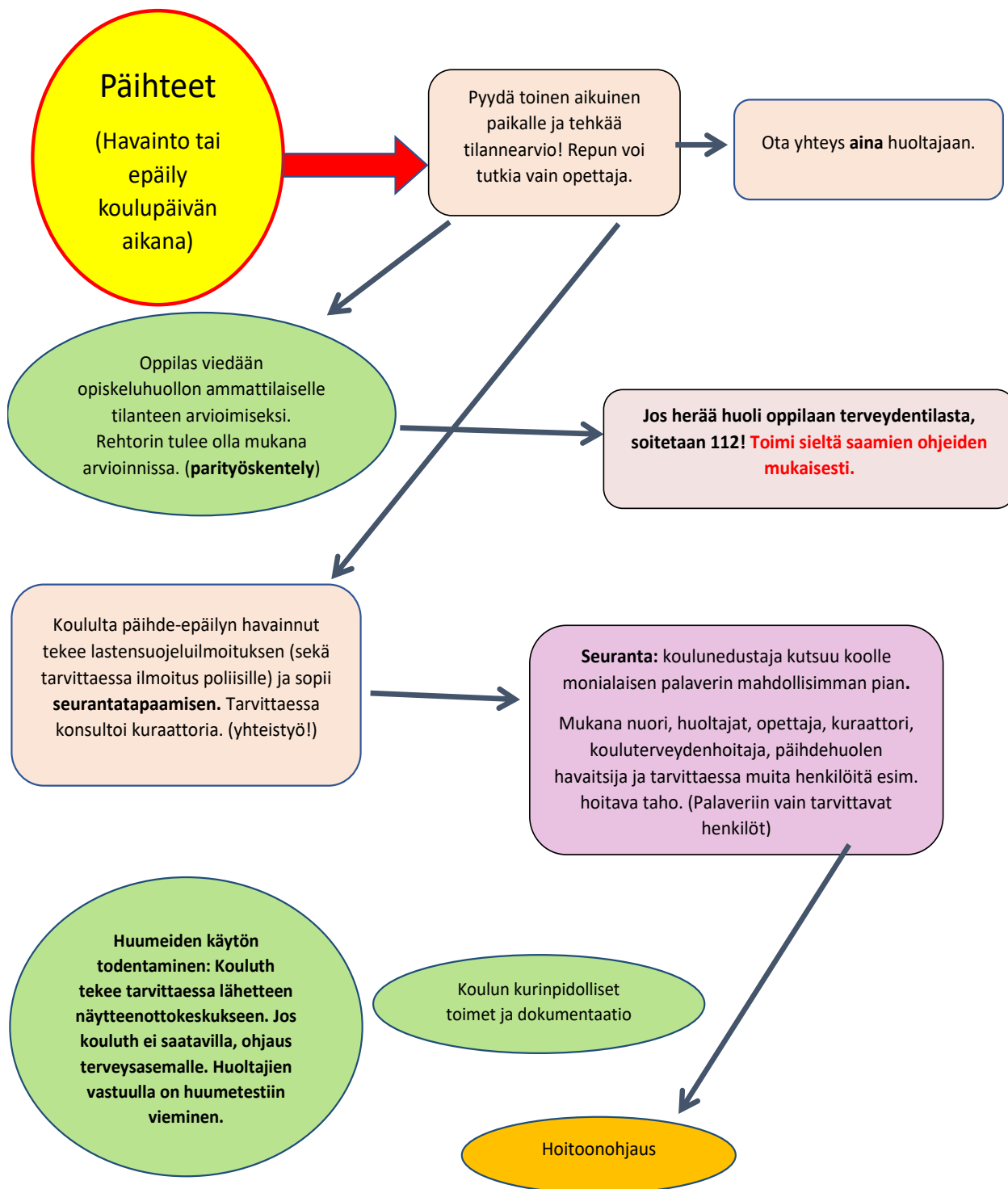
Koulun puuttumisen malli tupakkatuotteisiin



Tupakkatuotteiden lisäksi kouluissa voi tapahtua tilanteita, kun epäilet nuoren käyttäneen muita päihteitä, kuten alkoholia tai huumeaineita. Jos epäilet oppilaan olevan päihteiden vaikutuksen alainen, poista hänet luokasta ja pyydä apuvoimia esimerkiksi toinen opettaja. Katso ettei oppilas karkaa. Toisen aikuisen tultua, pyritään keskustelemaan oppilaan kanssa, jos oppilas siihen pystyy (Mitä on nautittu? Mistä saatu? jne.) Verikokeisiin ei voida pakottaa, vaan siihen tarvitaan vanhempien lupa. Vanhemmat kutsutaan koululle hakemaan lapsensa pois. Vanhemmat vastaavat jatkosta, kuten mahdolliseen huumeeseulaan menemisestä. Jos oppilas on väkivaltainen tai ei muuten ole hallittavissa, voidaan paikalle kutsua poliisi. Alle 18-vuotiaasta lapsesta tehdään aina lastensuojeluilmoitus.

Alla on esitetty Jyväskylän perusopetuksen päihteisiin (muut kuin tupakkatuotteet) puuttumisen malli:

Koulun toimintaohje päihde-epäilyssä (ei tupakkatuotteet)



Lapsen huoltajaan liittyvä päihde-epäily

Jos lapsen huoltaja tulee päihtyneenä koululle tai esiopetuksen yksikköön, häntä pyydetään rauhallisesti poistumaan. Lasta ei anneta päihtyneen huoltajan mukaan ja tarvittaessa voidaan soittaa poliisi paikalle. Juopuneen/huumausaineiden vaikutuksen alaisena olevan ihmisen kanssa ei tarvitse ruveta keskustelemaan ja huoltajaa voi pyytää palaamaan asiaan hänen ollessa selvä. Ennen kuin lapsi lasketaan kotiin, tarkistetaan, onko selvä ja turvallinen aikuinen vastaanottamassa kotona tai hankitaan lapselle saattaja. Jos lapsi ei voi mennä kotiin, tarkistetaan, onko lähellä sukulaista tai naapuria, jonka luokse voi mennä. Esiopetuksessa voidaan hyödyntää myös lapsen nimettyä varahakijaa, johon olla yhteydessä. Rehtoriin tai päiväkodin johtajaan yhteys välittömästi. Tilanteessa suositellaan konsultoimaan lastensuojelua.

3.7 Suunnitelma oppilaiden suojaamiseksi kiusaamiselta, häirinnältä ja väkivallalta

Koulutuksen järjestäjän opiskeluhoollon suunnitelmassa tulee olla ohjeet oppilaiden suojaamisesta kiusaamiselta, häirinnältä sekä väkivallalta. Jyväskylässä suunnitelma koskee niin esi-, kuin perusopetusta. Tämän vuoksi tässä luvussa on laajemmin teemoista ja niihin puuttumisesta sekä ennaltaehkäisystä. Kiusaamiseen, häirintään sekä väkivaltaan pystytään vaikuttamaan opettamalla ja ohjaamalla lapsia ja nuoria tunne- ja vuorovaikutustaitoihin sekä olemalla heille esiopetuksen yksiköissä sekä kouluissa läsnä olevana aikuisena. Näihin kyseisiin teemoihin puuttuminen ja asioiden ennaltaehkäisy on jokaisen aikuisen tehtävä, eikä vastuuta voida vähentää myöskään vanhemmilta, joilla on päävastuu lapsen kasvun ja kehityksen tuessa. Esi- ja perusopetuksessa voidaan tukea näiden teemojen osalta vanhempien tehtävää.

3.7.1 Kiusaaminen ja siihen puuttuminen

Christina Salmivalli (1998) on määritellyt, että koulukiusaamisella tarkoitetaan sitä, että joku oppilas joutuu toistuvasti saman tai muiden luokkien oppilaiden kiusaamisen kohteeksi. Kiusaajia voi olla yksi tai useita. Kiusaaminen voi olla esimerkiksi tönimistä, lyömistä, haukkumista ja pilkkaamista, yksin jättämistä tai mitä tahansa sellaista toimintaa, jolla pyritään vahingoittamaan tai loukkaamaan toista. Kiusaamista ei ole kahden tasaväkisen oppilaan riitely tai tappelu keskenään. Kiusaamista eivät myös ole satunnaiset, milloin kehenkin kohdistuvat hyökkäykset. Kiusaamista on se, että yhdelle ja samalle oppilaalle aiheutetaan toistuvasti pahaa mieltä. Koulukiusaaminen nivoutuu nykyään usein verkkokiusaamiseen. Verkkokiusaamisella tarkoitetaan kiusaamista verkossa ja internetympäristöissä. Kiusaamista voi tapahtua sosiaalisessa mediassa, erilaisilla viestialustoilla, pelialustoilla ja matkapuhelimen kautta. Verkossa tapahtuva kiusaaminen on sellaista toistuvaa käyttäytymistä, jonka tarkoituksena on aiheuttaa pelkoa, suuttumusta tai häpeää. Verkkokiusaamisen esimerkkeinä voidaan pitää esimerkiksi erilaisten valheiden levittämistä, kiusallisten valokuvien julkaisemista sekä loukkaavien viestien tai uhkausten lähettämistä. Verkkokiusaaminen on usein julkista ja pysyvää, sillä se monesti jättää eräänlaisen digitaalisen jalanjäljen. Jyväskylän kaupungissa on toimintaohje kiusaamisen puuttumiseen.

Jyväskylän kaupungin perusopetuksen

KIUSAAMISEN VASTAINEN TOIMINTAMALLI

Kiusaamiseen puuttuminen on lainsäädännössä edellytetty virkavelvollisuus (Opetushallitus)

Opetukseen osallistuvalla on oikeus turvalliseen opiskelyympäristöön (Pol 29 §)

Hyväksyntä ja kunnioitus
Yhteisöllisyys, yhdenvertaisuus ja tasa-arvo
Myönteinen vuorovaikutus
Turvallinen ja kannustava ilmapiiri

SUUNNITELMALLINEN ENNALTAEHKÄISY

<input checked="" type="checkbox"/> 1. Suunnitelmat	<input checked="" type="checkbox"/> 2. Yhteisöllisyyden vahvistaminen	<input checked="" type="checkbox"/> 3. Kiusaamiselle 0-toleranssi	<input checked="" type="checkbox"/> 4. Toimintakulttuuri
<ul style="list-style-type: none"> Jokaiseen kouluun perustetaan tiimi tai nimetään vastuuhenkilö, joka koordinoi ja ylläpitää kiusaamisen vastaista työtä omissa yksiköissä. Vastuuhenkilö on jäsen yhteisöllisessä oppilashuoltoryhmässä. Koulun toimintasuunnitelmaan kirjataan häirinnän, syrjinnän ja kiusaamisen vastaisen toiminnan vastuuhenkilöt, toimintatavat, tavoitteet ja arviointi toimintakauden päätyttyä. Kaikkien tiedossa olevat järjestysäännöt sekä yhdenvertaisuus- ja tasa-arvosuunnitelma käydään läpi vuosittain oppilaiden, huoltajien ja koko henkilökunnan kanssa. Tasa-arvo- ja yhdenvertaisuussuunnitelmassa tulee olla selkeät toimintaperiaatteet, miten hyväksyvää ja kunnioittavaa ilmapiiriä luodaan ja ylläpidetään. 	<ul style="list-style-type: none"> Tutustuminen, ryhmäytyminen sekä yksinäisyyden ehkäiseminen jatkuvat läpi lukuvuoden. Edistetään hyvän huomaamista ja positiivisen palautteen antamista kouluarjessa (työpajat henkilöstölle). Tunne- ja vuorovaikutustaitojen opettaminen sisältyy hyvinvoinnin vuosikelloon. Hyödynnetään koulutason kyselyjä, kuten oppilaskysely, koulutytytyväisyydkysely, MLL:n Hyvinvointikysely, Kouluterveyskysely, TEAvisari. Luokan sisäiset kyselyt, sosiogrammi. 	<ul style="list-style-type: none"> Kiusaamisen vastaista toimintaa johdetaan selkeästi koululla. Kiusaamista ei hyväksytä missään muodossa. Koko koulu yhteisö puuttuu kiusaamiseen matalalla kynnyksellä ja systemaattisesti. Henkilöstö saa riittävän perehdytyksen ja koulutusta yhteisestä toimintamallista. Henkilökunta, oppilaat sekä huoltajat tiedostavat ja oppivat tunnistamaan kiusaamisen riskitekijöitä ja kiusatuksi joutumisen tunnusmerkkejä. Henkilöstö sitouttaa oppilaat kiusaamisen vastaiseen työhön ja turvallisen kouluympäristön luomiseen. 	<ul style="list-style-type: none"> Oppilaat ymmärtävät, mitä kiusaaminen on, oppivat tunnistamaan sitä ja tietävät, miten toimia kiusaamista kohdatessaan. Oppilaat rohkaistaan kertomaan kiusaamisesta aikuiselle esim. suullisesti, nimettömällä lapulla tai sähköisesti. Oppilaat ja huoltajat ovat aktiivisesti mukana luomassa kiusaamisen vastaista toimintakulttuuria ja suunnittelemassa yhteisöllisyyttä lisäävää toimintaa. Huoltajat saavat tietoa ja mahdollisuuden keskustella kiusaamisesta, sen tunnistamisesta ja koulun kiusaamisen vastaisesta toiminnasta.
<input checked="" type="checkbox"/> KIUSAAMISEEN PUUTTUMINEN		<input checked="" type="checkbox"/> SEURANTAVAIHE JA JÄLKITUKI	
<ul style="list-style-type: none"> Henkilökunta, oppilaat sekä huoltajat osaavat reagoida kiusaamiseen liittyvien tunnusmerkkien ilmetessä (esim. poissaolot, kouluhaluttomuus, vetäytyminen, aggressiivinen käytös, "läpän heitto"). Kaksi aikuista keskustele ensin kiusatuksi joutuneen kanssa ja tämän jälkeen kiusanneiden oppilaiden kanssa, jotta kukin oppilas tulee kuulluksi. Huoltajia tiedotetaan tapahtuneesta ja keskusteluista saman päivän aikana. Kaikki kiusaamistapaukset kirjataan yhteiselle paperiselle lomakkeelle ja säilytetään lukitussa kaapissa. Kiusaamisellivittelyn lopuksi sovitaan ja kirjataan, kuinka jatkossa toimitaan (katso seurantavaihe). Jos kiusaamistilanteen epäillään täyttävän rikoksen tunnusmerkit, ilmoitetaan huoltajille ja ollaan matalalla kynnyksellä yhteydessä poliisiin (Ankkuri-poliisin ja -sosiaalityöntekijän konsultointi, sovittelutoimi). Tarvittaessa tehdään lastensuojeluilmoitus tai lastensuojeluilmoitus ja rikosilmoitus (konsultointi). Koulumatkan aikana tapahtuneesta kiusaamisesta ilmoitetaan huoltajille ja tarvittaessa tarjotaan tukea tilanteen selvittämiseksi. 		<ul style="list-style-type: none"> Tilannetta seurataan säännöllisesti ja varmistetaan oppilaan kokemus turvallisuudesta koulussa ja koulumatkoilla: Ensimmäisen kuukauden ajan viikoittain, seuraavan kuukauden ajan joka toinen viikko ja sen jälkeen tarpeen mukaan. Seurannasta vastaa luokanopettaja, -ohjaaja tai vastuuhenkilö, ellei erikseen toisin sovita. Järjestetään vahvempi ennaltaehkäisevä tuki ja seuranta luokkaan (esim. tunne- ja vuorovaikutustaidot, kaveritaidot). Arvioidaan sekä kiusatuksi joutuneen että kiusanneen oppilaan ja ryhmän tuen tarve ja sovitaan tarvittaessa tukitoimet oppilashuollon kanssa (sosiaalisten taitojen, itsetunnon ja minäkäsityksen vahvistaminen, ryhmätoiminta). Kiusaamisen vastainen suunnitelma arvioidaan vuosittain tiedonkeruun ja pyydetyn palautteen perusteella. 	

Kiusaamisen ennaltaehkäisy on tärkeää työtä, jota toteutetaan johdonmukaisesti ja suunnitelmallisesti osana yksiköiden ja koulujen arkea. Kaikille yhteiset ja selkeät säännöt ja yhteisesti jaettu nollatoleranssi kiusaamiselle on olennainen lähtökohta ennaltaehkäisevässä työssä. On tärkeää säännöllisesti lasten/nuorten kanssa pohtia kiusaamista teemana ja yhdessä miettiä missä mennään asian suhteen oman luokan/koulun osalta. Keskusteluissa on tärkeää pitää mukana myös verkkoalustoilla tapahtuvat ilmiöt sekä lasten ja nuorten turvataidot netissä. Koulun aikuisten tulee myös kaikissa mahdollisissa paikoissa huomata, kehua ja palkita kun todistetaan esimerkillistä ja huomioivaa käytöstä lasten/nuorten parissa. Lisäksi säännöllinen ryhmien ja luokkien ryhmäyttäminen sekä tunne- ja vuorovaikutustaitojen opettaminen ovat olennainen osa kiusaamisen ennaltaehkäisyä.

Jyväskylän varhaiskasvatuksessa ja esiopetuksessa ehkäistään kiusaamista vahvistamalla hyvinvointiosaamista, jota opitaan vuorovaikutuksessa. Lasten kanssa harjoitellaan havaitsemaan, tulkitsemaan ja sanoittamaan sekä elimistön että mielen hyvinvoinnin ja pahoinvoinnin viestejä. Arjen rytmien säännöllisyys, liikkuminen, ruokailu, uni ja rentoutuminen ovat hyvinvointioppimisen keskeisiä teemoja varhaiskasvatuksessa. Kiusaamisen ehkäisy kulkee jatkuvana prosessina: ennakointi --> tunnistaminen --> puuttuminen --> arviointi --> havainnointi --> ennakointi -->

jne. Kun kiusaamista havaitaan, paikalla oleva kasvattaja puuttuu tilanteeseen välittömästi. Tilanteesta kerätään tietoa ja selvitetään tilannetta kaikkien osapuolten kesken. Miten, milloin, millaista kiusaamista esiintyy? Ketkä ovat olleet mukana kiusaamisessa? Lapsiryhmän kanssa keskustellaan tapahtuneesta. Myös lasten huoltajien kanssa otetaan kiusaaminen puheeksi välittömästi. Tilannetta selvitetään syyllistämättä ketään ja sopien, miten sitoudutaan kiusaamisen ehkäisyyn ja millaisia tukitoimia tarvitaan. Mikäli kiusaaminen jatkuu eivätkä yhteisesti sovitut tukitoimet ole riittäviä, jatketaan työskentelyä tarvittavien yhteistyötahojen kanssa.

Jyväskylän esiopetuksessa käytetään eroon kiusaamisesta -ohjelmaa, joka koostuu tavoista, joilla havaitaan kiusaaminen ja toimitaan sen havaittua, sekä ohjataan lapsia sopimaan riitansa ja tuetaan lasten vuorovaikutustaitoja ja itsetuntoa. Lasten väliset vuorovaikutustilanteet voivat olla hyvin hienosyisiä, jolloin riitojen ja kiusaamisen havaitseminen vaatii henkilöstöltä tarkkuutta ja aktiivisuutta. Kiusaamiseen puuttuminen ja sen puheeksi ottaminen on niin esiopetuksen henkilöstön kuin lapsien huoltajien vastuulla.

Kiusaamisen vastaisessa työssä on tärkeää saada tieto kiusaamisesta tai kiusaamisepäilyistä. Oppilaita rohkaistaan kertomaan heihin tai tovereihin kohdistuvasta kiusaamisesta aikuisille koulussa, esiopetuksessa ja kotona. Aikuisten on tärkeää muistaa olla kiinnostuneita myös lasten ja nuorten kokemuksista mm. somealustoilla. Verkossa tapahtunut kiusaaminen heijastelee usein myös kouluympäristöön ja vastaavasti toisin päin. Mikäli huoltajat epäilevät lapsensa tulleen kiusatuksi esiopetuksessa tai koulussa, tulee heidän ottaa pikimmiten yhteyttä lapsen varhaiskasvatuksen opettajaan tai luokanopettajaan tai -valvojaan. Vastaavasti jos esiopetuksessa tai koulussa kiusaamista havaitaan, siitä tiedotetaan huoltajia ja lähdetään yhdessä selvittämään tilannetta. Mitä varhaisemmassa vaiheessa päästään kiusaamiseen puuttumaan, sitä tehokkaampaa sen on. Esi- ja perusopetuksen henkilöstön apuna kiusaamistilanteissa ovat opiskeluhoillon henkilöstö.

3.7.2 Oikeus turvalliseen oppimisympäristöön

Jokaisella oppilaalla on oikeus turvalliseen kouluun ja opiskeluympäristöön, jossa ei tarvitse pelätä häirinnän kohteeksi joutumista. On tärkeää, että häirinnän kohteeksi joutunut tai häirintää havainnut oppilas tai opiskelija tunnistaa häirinnän, tietää kenen puoleen hän voi kääntyä ja että häirintään osataan puuttua asianmukaisesti. Tasa-arvolaki kieltää seksuaalisen ja sukupuoleen perustuvan häirinnän esi- ja perusopetuksen yksiköissä. Näiden yksiköiden jokaisella aikuisella on vastuu luoda turvallinen ympäristö sekä velvollisuus puuttua häirintään. Kun häirintä tulee ilmi, on koulujen ryhdyttävä toimenpiteisiin, jotta häirintä saataisiin loppumaan. Myös aikuisten toimintaan on puuttuttava heti, kun tieto tulee ilmi. Tärkeää on myös muistaa, että koulumatkoilla tapahtuvat häirintätilanteet on selvitettävä ja ilmoitettava eteenpäin esimerkiksi poliisille tai lastensuojeluun. Seksuaaliseen häirintään liittyvistä tilanteista ollaan yhteydessä Ankkuritoimintaa, mistä saa helposti lisäohjeistusta tilanteen hoitamiseen ja käsittelyyn sekä ollaan oppilaan huoltajiin yhteyksissä puhelimitse. Häirintää kohdanneen oppilaan tueksi on mahdollista saada opiskeluhoillon tukea, mitä tulee tarjota tämmöisissä tilanteissa automaattisesti, jos oppilaalla ei ole aikaisempaa tukea muissa palveluissa. Häirintä ei ole koskaan sen kohteeksi joutuneen syytä. Usein häirinnän kohteeksi joutunut kokee syyllisyyttä ja häpeää. On kuitenkin muistettava, ettei häirintä ole koskaan sen kohteeksi joutuneen syytä. Esiopetukseen tulee toiminnallinen taso-arvo- ja yhdenvertaisuuden suunnitelma vuoden 2023 aikana, mikä luo esiopetuksen toimintaohjeet häirintätilanteisiin.

3.7.3 Väkivaltaan puuttuminen

Väkivaltaan puuttuminen sekä sen ennalta ehkäisy on esi- ja perusopetuksessa kaikkien yksiköiden aikuisten tehtävä. Jos esi- tai perusopetuksessa ilmenee väkivaltaa, on siitä tiedotettava oppilaiden huoltajia ja tehdä tarkka suunnitelma siitä, miten asia jatkossa ehkäistään. Vakavissa pahoinpitelyissä huoltajia ohjataan käymään lapsensa kanssa terveydenhoitajalla tai lääkärissä tarkistuttamassa vamma ja dokumentoimassa se. Mikäli oppilasta on pahoinpidelty koulupäivän aikana, on huoltajilla oikeus päättää asianomistajana rikosilmoituksen tekemisestä. Vakavissa pahoinpitelyissä myös koulun edustaja ottaa yhteyttä poliisiin, jolloin poliisi päättää asian saattamisesta syyteharkintaan. Koulussa esille tulevia lainvastaisia tekoja voivat olla esimerkiksi pahoinpitely, laiton uhkaus, varkaus, kunnianloukkaus ja viestintäsalaisuuden loukkaus. Jos tällainen lainvastainen teko kouluissa tulee ilmi, niistä tehdään rikosilmoitus tai ohjataan huoltajia toimimaan niin. Viranomaisten harkinnan mukaan näissä tilanteissa usein tehdään myös lastensuojeluilmoitus. Jokaisen kouluyhteisöön kuuluvan oppilaan ja siellä työskentelevän aikuisen tulee olla tietoinen kouluväkivallasta (sis. kiusaamisesta) ilmiönä, tunnistaa sen erilaiset muodot ja tuntee koulun tavat puuttua väkivaltilanteisiin. Väkivaltaa voidaan ehkäistä kehittämällä tietoisesti koulun turvallista toimintakulttuuria, huolehtimalla tunne- ja vuorovaikutustaitojen opetuksesta sekä yhteisöllisen ja yksilökohtaisen opiskelu- huollon avulla. Oppilaan tulee olla yhteydessä heti koulun aikuiseen, kun hän havaitsee väkivaltaa, jokaisella aikuisella on velvollisuus puuttua tilanteeseen. Jos tilanne on vakava, voidaan ottaa yhteyttä poliisiin ja pyytää heitä rauhoittamaan tilannetta.

3.8 Tasa-arvon ja yhdenvertaisuuden suunnitelmat esi- ja perusopetuksessa

Esiopetuksessa on astunut 1.6.2023 voimaan velvoite toiminnallisen tasa-arvo- ja yhdenvertaisuudensuunnitelmasta. Prosessin tulee olla käynnissä kyseisestä päivästä alkaen. Suunnitelman tulee olla valmiina 1.6.2025 mennessä. Velvoite koskee varhaiskasvatuksen järjestäjiä sekä yksityisiä palveluntuottajia ja niiden yhteydessä järjestettävää esiopetusta. Suunnitelmien tavoitteena on olla yksikkökohtainen työkalu toiminnan tukemiseksi. Toiminnallisessa suunnittelussa on kyse varhaiskasvatuksen/esiopetuksen toimipaikan toiminnasta.

Tasa-avosuunnitelman avulla varmistetaan, että tasa-arvotyötä tehdään esiopetuksessa järjestelmällisesti. Lähtökohtana on lapsen edun toteutuminen. Tasa-arvosuunnitelma laaditaan henkilöstön yhteistyönä, mutta lasten ja näiden huoltajilla tulee olla mahdollisuus olla osallisena suunnitelman laadinnassa. Suunnitelmaa laadittaessa tulee kiinnittää huomiota lasten oikeuteen vaikuttaa itseään koskeviin asioihin. Lapsille tulee varata mahdollisuus osallistua suunnitelman laatimiseen lasten ikä ja kehitystaso huomioon ottaen. Suunnitelman laadinnan lähtökohtana on ennen kaikkea muuttaa toimintatapoja arkitilanteissa sekä sukupuolitietoisissa toimintatavoissa. Tavoitteena on esiopetuksessa työskentelevien aikuisten toiminnan muutokset. Tasa-arvoinen työ esiopetuksessa ja laajemmin varhaiskasvatuksessa on tärkeää, sillä lapset omaksuvat varhain sukupuoleen liittyviä rooleja. Tasa-arvosuunnitelma tulee päivittää vuoden tai vähintään kolmen vuoden välein.

Yhdenvertaisuuslain tarkoituksena on edistää yhdenvertaisuutta, ehkäistä syrjintää sekä tehostaa syrjinnän kohteeksi joutuneen oikeusturvaa. Yhdenvertaisuuslaki muutetaan niin, että yhdenvertaisuussuunnittelu ja yhdenvertaisuuden edistäminen koskee myös varhaiskasvatusta ja esiopetusta. Varhaiskasvatuksessa laadittu yhdenvertaisuussuunnitelma torjuu parhaimmillaan syrjintää ja edistää heikoimmassa asemassa olevien lasten ja heidän perheiden oikeuksien toteutumista.

Tasa-arvoon ja yhdenvertaisuuteen liittyvä työ on jatkuva prosessi ja kytkeytyy muuhun pedagogiseen suunnitte- luun. Jyväskylässä varhaiskasvatuksessa suunnitelmatyö on lähtenyt käyntiin kevään 2023 aikana. Toimipaikkakoh- taiset selvitykset tilanteesta sekä konkreettiset toimenpiteet laaditaan, joita arvioidaan yhdessä. Tavoitteet on kir- jattu tiimien pedagogisiin suunnitelmiin ja niitä arvioidaan, säännöllisesti lapsiryhmän toimintaan peilaten. Jyväsky- lässä hyödynnetään toiminnallisen tasa-arvon- ja yhdenvertaisuudensuunnitelmassa valmista opetushallituksen luo- maa mallia. [Lomake tasa-arvo ja yhdenvertaisuussuunnitelma 1.docx \(live.com\)](#)

Perusopetuksessa on laadittu tasa-arvosuunnitelma jo vuoden 2015 alusta alkaen. Jokaisen koulun on laadittava suunnitelma, joka on osaltaan tasa-arvotyötä tukeva työkalu. Suunnitelman kautta tuetaan sukupuolten tasa-arvon edistämistä koulun arjessa ja ennaltaehkäistään sukupuolen perusteella tapahtuvaa syrjintää. Tasa-arvosuunnitel- malla varmistetaan, että kouluissa ja oppilaitoksissa tehdään järjestelmällistä tasa-arvoa edistävää työtä. Suunnitel- massa on tärkeää, että se perustuu koulun ja sen oppilaiden tarpeisiin. Tämän vuoksi jokaisen koulun on laadittava omia tarpeitaan vastaavan tasa-arvosuunnitelman, voimistuu myös sitoutuminen tasa-arvon edistämiseen. Suunni- telmassa tulee sisältää selvitys koulun tasa-arvotilanteesta, tarvittavat toimenpiteet tasa-arvon edistämisestä sekä arvio aikaisemman suunnitelman toimenpiteiden toteutumisesta ja tuloksista. Jyväskylässä tasa-arvosuunnitelmat päivitetään perusopetuksessa vuosittain koulujen toimintasuunnitelmien laadinnan yhteydessä.

Tasa-arvosuunnitelmaa tehdessä tulee ottaa oppilaat mukaan sen tekemiseen, sillä se edistää omalta osaltaan tasa-arvoisuutta. Työ, joka on tehty pelkästään henkilöstön keskuudessa tai työ, jonka koulutuksen järjestäjä on tehnyt, ei täytä tasa-arvolain asettamia vaatimuksia oppilaitoksessa tehtävästä suunnitelmallisesta tasa-arvoa edis- tävästä työstä. Oppilaitoksen toiminnan kehittämiseen tähtäävässä tasa-arvoa edistävässä työssä tulee kiinnittää erityistä huomiota oppilas- tai opiskelijavalintoihin, opetuksen järjestämiseen, opintasuoritusten arviointiin, oppi- miseroihin sekä seksuaalisen häirinnän ja sukupuoleen perustuvan häirinnän ehkäisemiseen ja poistamiseen. Suun- nitelmaa tehdessä on tärkeää huomioida sukupuoli-identiteetin tai sukupuolen ilmaisuun perustuvan syrjinnän en- naltaehkäisy. Kouluissa tulisi esimerkiksi kertoa perustietoa sukupuolen moninaisuudesta.

Sukupuolten välistä tasa-arvoa edistettäessä oppilaitoksissa on otettava huomioon lasten ikä ja kehitys. Mitä nuo- remmista lapsista on kyse, sitä tärkeämpää on harkita, miten heidät on tarkoituksenmukaisesti ottaa mukaan oppi- laitoksessa tehtävään tasa-arvotyöhön. Toimenpiteitä arvioitaessa voidaan tarkastella, ovatko toimenpiteet olleet riittävän tehokkaita ja mistä johtuu, mikäli asetettuja tavoitteita ei ole saavutettu. Käytännössä arviointi on luonte- vinta tehdä tasa-arvosuunnitelman päivityksen yhteydessä ja arviointi voi samalla toimia pohjana uusien toimenpi- teiden valmistelulle.

Jyväskylän perusopetuksessa tasa-arvo- ja yhdenvertaisuussuunnitelmien ei tarvitse olla erillisiä, vaan ne voidaan yhdistää yhdeksi suunnitelmaksi. Tästä syytä myös oppilaskyselyissä on huomioitu molemmat aspektit. Jyväsky- lässä koulut ovat teettäneet kaupunkitasoiset oppilaskyselyt on valmisteltu vuosiluokille 1–2, 3–6 ja 7–9. Tarvitta- essa koulu voi lisätä lomakepohjaan kysymyksiä, mutta niitä ei saa vähentää tai muokata. Tämä mahdollistaa kau- punkitasoisen tiedonkeruun ja vertailun. Pienten oppilaiden kohdalla on lomake kannattaa tehdä opettajajohtoisesti siten, että yhdessä käydään läpi haastavampaa sanastoa. Kyselyn yhteydessä on myös erinomainen tilaisuus käydä keskustelua tasa-arvosta ja yhdenvertaisuudesta. On kuitenkin tärkeää, että oppilaan yksityisyys säilyy kysymyksiin vastatessa.

Suunnitelman laadintaan on tehty huoltajakysely keväällä 2021, mikä on toteutettu yhdessä koulutyytyväisyyskyselyyn. Kyselyistä saatavien tulosten ja koulun henkilökunnan kanssa käytävän keskustelun perusteella tehdään lyhyt selvitys oppilaitoksen tasa-arvo- ja yhdenvertaisuustilanteesta. Henkilökunnan tekemän arvioinnin tukena on hyvä käyttää Tasa-arvo-kompassi-työkalua, joissa on valmiit teemoihin johdattavat kysymykset. Selvitys kirjataan johdannoksi koulun toimintasuunnitelmaan laadittavalle tasa-arvo- ja yhdenvertaisuussuunnitelmalle.

Selvityksen jälkeen koulut ovat kirjanneet keskeiset toimenpiteet tulevalle lukuvuodelle tasa-arvon ja yhdenvertaisuuden edistämiseksi. Toimenpiteet kirjataan mahdollisimman konkreettisesti ja niistä tulee ilmetä toiminnallisuus.

Mikäli koululla on jo aiemmin ollut kirjattuna tasa-arvo- ja yhdenvertaisuussuunnitelma, kirjataan suunnitelman loppuun arvio siihen sisältyneiden toimenpiteiden toteuttamisesta ja keskeisistä tuloksista. Mikäli suunnitelmaa ei aiemmin ole toteutettu, tässä kohtaa on hyvä kuitenkin kirjata ylös ne keskeiset mittarit, joilla tulevana lukuvuonna arvioidaan toimenpiteiden vaikuttavuutta.

3.9 Toiminta äkillisissä kriiseissä sekä uhka- ja vaaratilanteissa

Toimenpiteet vaaratilanteiden ehkäisemiseksi ja suojautumistoimenpiteet ovat yksikkökohtaisia ja perustuvat kunkin yksikön todellisiin vaaratekijöihin. Vaaratekijöiden mukaan on laadittu yksityiskohtainen suunnitelma vaaratilanteiden ehkäisemiseksi, tarvittavista toimenpiteistä ja toteutetuista järjestelyistä. Nämä asiat näkyvät pelastus- ja kriisisuunnitelmassa. Suunnitelmaa arvioidaan ja päivitetään tarpeen mukaan yhteistyössä opiskeluhoitohenkilöstön kanssa. Suunnitelma on opettajanhuoneessa kaikkien henkilökuntaan kuuluvien saatavilla. Siihen perehdytetään uudet työntekijät. Tässä opiskeluhoitola suunnitelmassa todetaan vain yleisiä periaatteita uhka- ja vaaratilanteista. Arjen turvallisuudesta vastaa yksikössä työskentelevä rehtori / vararehtori / päiväkodin johtaja. Kriisitilanteita ehkäistään noudattamalla yleisiä järjestys- ja turvallisuussääntöjä. Osa kriisien ehkäisyä on turvallisuussuunnitelmien laatiminen. Se laaditaan, kun opettaja lähtee ryhmänsä kanssa lukujärjestyksestä poikkeavasti esim. leirikouluun.

Kriisitilanteessa vastuu on päiväkodin johtajalla, rehtorilla/vararehtorilla/muulla esimiehellä, kunnes poliisi tai pelastuslaitos saapuu paikalle ja ilmoittaa vastuun siirtymisestä heille. Mikäli rehtoria ei tavoiteta kriisitilanteessa, soiteetaan vararehtorille. Mikäli vararehtoriakaan ei tavoiteta, tilanteen hoitaa se opettaja, joka saa ensimmäisenä siitä tiedon. Rehtori tai rehtorin ollessa poissa vararehtori vastaa koulun osalta kaikesta tiedottamisesta koulun sisällä. Hän tiedottaa työntekijöitä, oppilaita ja huoltajia. Tämä samainen toimintaohje koskee myös esiopetusta, siellä vastuu on päiväkodin johtajalla. Koulun puolelta ainoastaan sivistysjohtaja tiedottaa tapahtuneesta tiedotusvälineille. Rehtori kutsuu kriisiryhmän koolle harkinnan mukaan. Kriisiryhmään kuuluvat rehtori, kuraattori, koulupsykologi ja terveydenhoitaja. Kriisiryhmän tehtävänä on organisoida toimintaa kriisitilanteissa, huolehtia välittömistä henkisen tuen tarpeista sekä mahdollisesta jatkohoidosta, selvittää kriisitilanteissa tärkeät yhteistyötahot, arvioida kriisitilanteissa toteutettuja toimia ja tehdä kriisisuunnitelmaan tarvittavat muutokset.

3.10 Esi- ja perusopetuksen yksiköiden terveellisyys ja turvallisuus

Kaikissa yksiköissä tehdään lakisääteiset terveydellisten olojen tarkastukset. Tarkastukset tehdään määräajoin ja pyrkimyksenä on, että kaikki tarkastukseen osallistuvat tahot ovat paikalla samaan aikaan. Jyväskylässä tarkastuksia koordinoi ympäristöterveydenhuolto, joka kutsuu tarvittavat toimijat koolle. Tarkastuksia tehdään yhteistyössä monien tahojen, mm. ympäristöterveydenhuollon, kouluterveyden- ja työterveyshuollon, työsuojelun ja teknisen toimen kanssa. Oppilaitoksesta mukana ovat rehtori, oppilaiden ja henkilökunnan edustajat. Tarkastuksissa perehdytään laaja-alaisesti koulun yleiseen kuntoon, sisäilman laatuun, puhtaanapitoon, välituntipihojen kuntoon, kulkuväyliin ja muihin mahdollisesti vaaraa tai terveydellistä haittaa aiheuttaviin seikkoihin.

3.11 Koulukuljetukset

Koulukyytiin ovat oikeutettuja ne esiopetuksen ja 1. luokan oppilaat, joiden koulumatka on yli kolme kilometriä. Peruskoulun 2.–9. luokkalaisille kuljetus järjestetään, mikäli matka on yli viisi kilometriä. Matkan pituuden lisäksi koulukuljetukseen voi olla oikeutettu lääkärintodistuksen perusteella. Oppilaille kerrotaan turvallisesta liikennekäyttäytymisestä kyyditystä odottaessa ja kyydistä pois astuttaessa. Koulukuljetukseen liittyvät asiat ovat koulutuksen järjestäjän koordinoimia ja jokaisessa yksikössä on oma työntekijä –(t) asian hoitamiseen.

4 YKSILÖKOHTAISEN OPISKELUHUOLLON JÄRJESTÄMINEN

Yksilökohtaisella opiskeluhuollolla tarkoitetaan yksittäiselle oppilaalle annettavia kouluterveydenhuollon palveluja, psykologi- ja kuraattoripalveluja sekä monialaista yksilökohtaista opiskeluhoitoa. Yksilökohtaisen opiskeluhuollon tavoitteena on seurata ja edistää oppilaan kokonaisvaltaista kehitystä, terveyttä, hyvinvointia ja oppimista. Tärkeää on varhaisen tuen turvaaminen ja ongelmien ennaltaehkäisy. Oppilaan osallisuus, omat toivomukset ja mielipiteet huomioidaan häntä koskevilla ratkaisuilla sekä toimenpiteillä ikä ja kehitystaso huomioiden. Keskeistä yksilökohtaisessa opiskeluhuollossa on avoin, kunnioittava ja luottamuksellinen vuorovaikutus. Kiireettömyys ja kuulluksi tuleminen ovat onnistuneen yhteistyön edellytyksiä. Yksilökohtainen opiskeluhoito perustuu oppilaan sekä tarvittaessa huoltajan suostumukseen. Esi- ja alakouluikäisen oppilaan kohdalla lähtökohtaisesti huoltaja päättää opiskeluhoitoon liittyvistä asioista, kuten suostumuksesta oppilaan asioiden käsittelyyn monialaisessa asiantuntijaryhmässä. Arvion alaikäisen edun toteutumisesta tekee tarvittaessa oppilashuollon henkilöstöön kuuluva sosiaali- tai terveydenhuollon ammattihenkilö (kuraattori, psykologi, terveydenhoitaja tai lääkäri). Huoltaja ei voi kieltää alaikäistä lastaan käyttämästä oppilashuollon palveluja.

4.1 Monialainen asiantuntijaryhmä (MAR)

Asiantuntijaryhmä kootaan yksittäisen oppilaan tai oppilasryhmän tuen tarpeen selvittämiseksi ja oppilashuollon palveluiden järjestämiseksi. Ryhmän kokoa esiopetuksen tai koulun henkilöstöön kuuluva tai oppilashuollon palveluiden edustaja, jolle asia työtehtävien perusteella kuuluu ja joka huolen ensimmäisenä havaitsee. Ryhmän monialainen kokoonpano perustuu tapauskohtaiseen harkintaan ja käsiteltävään asiaan. Oppilaan ja huoltajan näkemystä ryhmään osallistuvista henkilöistä on kuultava ja saatava lupa. Tämän vuoksi yhteys perheeseen on ensiarvoisen tärkeää, jotta henkilöstö saa luvan aloittaa kokouksen järjestäminen ja perheellä on selkeä tieto siitä, mitä asiaa tullaan käsittelemään moniammatillisesti.

Asiantuntijaryhmän kokoaminen ja toimintatavat:

- ryhmään voivat kuulua esimerkiksi oppilas, rehtori, apulaisrehtori, päiväkodinjohtaja, terveydenhoitaja, kuraattori, psykologi, lääkäri, oppilaanohjaaja, opettaja, erityisopettaja, oppilaan läheinen tai muu asiaan keskeisesti liittyvä henkilö
- tapauskohtaisesti koottavaan ryhmään osallistuvat vain ne henkilöt, joiden osallistumiseen oppilas/ huoltaja on antanut suostumuksensa
- yksilökohtainen oppilashuolto perustuu aina oppilaan sekä tarpeen niin vaatiessa huoltajan suostumukseen: oppilaan ei ole pakko ottaa vastaan oppilashuollon palveluita
- esiopetusikäisten ja alakouluikäisten kohdalla suostumus pyydetään pääsääntöisesti huoltajilta
- oppilaan kehitystason arvioiminen kuuluu kuraattorille, psykologille, terveydenhoitajalle tai lääkärille, mikäli sille on tarvetta
- ryhmästä valitaan vastuuhenkilö, joka vastaa oppilaan yksilöllisen oppilashuoltokertomuksen kirjaamisesta Wilmaan ja kutsuu ryhmän tarvittaessa jatkossa koolle. Jyväskylässä esiopetuksen opiskeluhuollon kertomukset kirjaetaan paperiversiolle.

Hyvä monialainen tapaaminen on valmisteltu etukäteen yhdessä perheen kanssa sekä muun kokoukseen osallistuvan henkilöstön kanssa, jotta jokainen osallistuja tietää roolinsa. Esimerkiksi kokouksen aiheesta on hyvä keskustella perheen kanssa ennakoon, tämä on esi- ja perusopetuksen henkilöstön tehtävä, jollei koolle kutsuja ole joku muu taho. Vuorovaikutus paikallaolijoiden välillä syntyy kuitenkin aina kussakin ainutlaatuisessa hetkessä. Monialaisessa asiantuntijaryhmässä on mahdollisuus hyödyntää monialaisesti kerättävää tietoa tarjottavien tukitoimien pohjaksi. Tietoa voidaan saada keskusteluista, dokumenteista, tutkimuksista, selvityksistä, arvioista ja erilaisista tehdyistä kartoituksista. Parhaimmillaan moniammatillinen palaveri on moniääninen verkostokokous, jossa toteutuu yhdessä tietäminen ja jokaisen jäsenen kuulluksi tuleminen. Kaikkien tehtävänä on varmistaa erityisesti lapsen ja nuoren kuulluksi tuleminen. Myönteisen ajattelun ylläpitäminen on jokaisen ammattilaisen vastuulla ja jokainen jäsen voi ja pystyy tuomaan tapaamiseen omaa osaamistaan liittyen esimerkiksi verkostotyöhön, vanhemmuuden tukemiseen ja auttamistyöhön, riippumatta ammattinimikkeestä.

4.2 Opiskeluhuollon palvelut

Psykologi, kuraattori sekä terveydenhoitaja työskentelevät koulujen oppilashuoltoryhmissä. He osallistuvat sekä yhteisölliseen oppilashuoltotyöhön että yksittäisten lasten tai nuorten asiaa käsitteleviin monialaisiin asiantuntijaryhmiin. Lisäksi he osallistuvat tarpeen mukaan monialaiseen yhteistyöhön lapsen pedagogisen tuen suunnittelussa.

Psykologi antaa neuvontaa ja ohjausta lapsen ja nuoren kehitykseen, kasvatukseen, oppimiseen, pedagogiseen tukeen sekä mielenterveyteen liittyvissä asioissa. Lapsi tai nuori voi käydä keskustelemassa asioistaan myös tukikäyntien muodossa. Psykologi voi tehdä mm. oppimiseen ja tunne-elämään liittyviä arviointeja sekä ohjaa tarvittaessa jatkotutkimuksiin.

Psykologin keskeisimpiä työtehtäviä ovat:

- Yhteisöllisen opiskeluhoitoryhmän jäsenenä toimiminen ja toiminnan kehittäminen.
- Yhteisöllinen opiskeluhoollollinen työ pienryhmä-, luokka- tai koulutasoisesti (esim. erilaiset tunnetaitoja vahvistavat pienryhmät, pelivälitunnit, havainnoinnit, esittäytymiset ja vanhempainillat).
- Psykologi tekee arviointeja oppilaan tuen tarpeen kartoittamiseksi, tukitoimien suunnittelemiseksi ja tarvittaessa jatkolähteen tekemisen pohjaksi. Arviointi alkaa moniammatillisella palaverilla, jonka perusteella psykologi päättää, mitä hän tekee. Tarvittaessa psykologi voi osallistua kuntoutussuunnitelmien laadintaan.
- Lyhytkestoisien keskustelutuen tarjoaminen oppilaille, joilla on psyykkistä oireilua (esim. lievät mieliala-, ahdistuneisuus- ja stressioireet sekä elämäntilanteeseen liittyvät kriisit).
- Konsultaatio oppilaan kehitykseen, kasvatukseen, mielenterveyteen ja opetusjärjestelyihin liittyvissä asioissa.
- Neuvottelut oppilaan, huoltajien, koulun henkilökunnan ja koulun ulkopuolisten verkostojen kanssa (esim. perhetapaamiset, yksilökohtaiset asiantuntijaryhmät, oppimisen tuen ryhmät).
- Moniammatillinen yhteistyö eri viranomaistahojen kanssa (esim. kuntoutustyöryhmät, perheneuvola, erikoissairaanhoido ja perhe- ja sosiaalipalvelut).

- Työryhmät ja kehittämistyö.
- Kouluttautuminen, kirjallisuuteen perehtyminen, materiaalien laatiminen, työnohjaus.
- Kirjalliset työt (kirjaukset, pisteytys/tulkinta, yhteenvedot/lausunnot/lähetteet).

Kuraattorin työn tavoitteena on ehkäistä ja poistaa lapsen kehitykseen liittyviä sosiaalisia ja psyykkisiä vaikeuksia sekä edistää oppimista, hyvinvointia ja sosiaalisia valmiuksia. Kuraattori voi olla oppilaan tukena esimerkiksi silloin, kun on huolta lapsen koulunkäynnistä, käyttäytymisestä, tunne-elämästä, kaverisuhteista tai perhetilanteeseen liittyvistä asioista. Kuraattori voi käydä luottamuksellisia keskusteluja oppilaan kanssa, olla vanhempien ja opettajien tukena etsimässä ratkaisuja lapsen tilanteeseen ja olla mukana oppilaan asioissa osana opiskeluhoitoryhmää. Tarvittaessa kuraattori ohjaa oppilaan eteenpäin oikeanlaisen tuen saamiseksi.

Kuraattorin keskeisiin työtehtäviin kuuluvat:

- Yhteisöllisen opiskeluhoitoryhmän jäsenenä toimiminen ja toiminnan kehittäminen.
- Yhteisöllinen opiskeluhoollollinen työ pienryhmä-, luokka- tai koulutasoisesti (esim. erilaiset sosiaalisia- ja tunnetaitoja vahvistavat pienryhmät, pelivälitunnit, havainnointi, esittäytymiset ja vanhempainillat).
- Konsultaatio oppilaan kehitykseen, kasvatukseen, mielenterveyteen ja opetusjärjestelyihin liittyvissä asioissa.
- Lyhytkestoisen ja/tai kannattelevan keskustelutuen tarjoaminen oppilaille, joilla on haasteita sosiaalisissa suhteissa, koulunkäynnissä, huolta perhetilanteesta, lieviä mielialaoireita tai erilaisia elämäntilanteeseen liittyviä kriisejä.
- Neuvottelut oppilaan, huoltajien, koulun henkilökunnan ja koulun ulkopuolisten verkostojen kanssa (esim. perhetapaamiset ja yksilökohtaiset asiantuntijaryhmät).
- Moniammatillinen yhteistyö eri viranomaistahojen kanssa (esim. perheneuvola, erikoissairaanhoido ja perhe- ja sosiaalipalvelut).
- Työryhmät ja kehittämistyö.
- Kouluttautuminen, kirjallisuuteen perehtyminen, materiaalien laatiminen, työnohjaus.
- Kirjalliset työt (mm. tilastointi, kirjaukset ja lausunnot/selvitykset).

Esiopetusikäisen terveydenhuolto

Esiopetusikäisten lasten terveydenhuolto toteutetaan lastenneuvolassa. Lastenneuvolan tehtävänä on lasten ja perheiden terveyden edistäminen sekä sairauksien ennaltaehkäiseminen ja varhainen toteaminen. Tavoitteena on kokonaisvaltainen lapsen psyykkisen, fyysisen ja sosiaalisen kehityksen ja oppimisvalmiuksien seuranta sekä lapsen ja vanhempien välisen kiintymyssuhteen tukeminen. Neuvolatoiminnan työmuotoina ovat terveystarkastukset ja niihin liittyvät keskustelut, tutkimukset ja rokotukset. Tarvittaessa lapsi ohjataan tarkempaan tutkimukseen terveyskeskukseen tai erikoissairaanhoidon. Lastenneuvolan henkilöstö tekee tiivistä yhteistyötä perheiden ja varhaiskasvatuksen henkilöstön kanssa. Lisäksi lastenneuvola tekee tarvittaessa yhteistyötä sosiaalitoimen henkilöstön, perheneuvolan ja muiden yhteistyötahojen kanssa.

Kouluterveydenhuolto

Kouluterveydenhuolto on maksutonta perusterveydenhuollon ennaltaehkäisevää palvelua, jota on saatavilla pääsääntöisesti koulupäivien aikana koululta tai sen välittömästä läheisyydestä. Kouluterveydenhuollon työtä ohjaa terveydenhuollon lainsäädäntö. Terveydenhoitaja on terveyden edistämisen asiantuntija koulussa. Terveydenhoitaja vastaa hoitotyön asiantuntijuudesta opiskeluhuollossa. Kouluterveydenhuollon tavoitteena on koulu yhteisön hyvinvoinnin ja oppilaiden terveyden edistäminen, sekä terveen kasvun ja kehityksen tukeminen yhteistyössä oppilaiden, oppilashuollon muun henkilöstön, opettajien ja vanhempien kanssa. Terveydenhoitajan ja lääkärin tehtävät voivat liittyä koulu yhteisöön, yksittäiseen oppilaaseen tai moniammatilliseen yhteistyöhön koulussa tai laajemmin kunnassa ja palvelujärjestelmässä. Koululääkärin ajanvaraus toteutetaan terveydenhoitajan kautta. Kouluterveydenhuoltoon **ei sisälly sairaanhoitoa** lukuun ottamatta koulupäivän aikana tai koulumatkalla tapahtunutta tapaturman hoitoa.

Kouluterveydenhuoltoon kuuluu:

- lapsen ja nuoren terveen kasvun ja kehityksen tukeminen sekä terveyden ja hyvinvoinnin edistäminen; vuosittaiset terveystarkastukset, jotka 1., 5. ja 8. vuosiluokilla ovat laajoja.
- yksilöllisten tarpeiden mukaiset käynnit, oppilaskohtaiset neuvottelut ja rokotukset, koko perheen terveyden ja hyvinvoinnin edistäminen sekä vanhempien ja huoltajien kasvatustyön tukeminen sekä ryhmille tai luokille voidaan tarjota terveyteen ja hyvinvointiin liittyvää neuvontaa.
- oppilaan erityisen tuen tarpeen varhainen tunnistaminen ja tukeminen ja tuen tarpeen arvioiminen sekä pitkäaikaisesti sairaan lapsen omahoidon tukeminen yhteistyössä muiden oppilashuollon toimijoiden kanssa sekä tarvittaessa jatkotutkimuksiin ja -hoitoon ohjaaminen.
- koulu ympäristön terveellisyyden ja turvallisuuden sekä koulu yhteisön hyvinvoinnin edistäminen ja seuranta.
- ensiapu koulutapaturman sattuessa
- oppilaan terveydentilan toteamista varten tehtävät tarpeelliset erikoistutkimukset
- Jyväskylässä kouluterveydenhoitajat tarjoavat avoimia vastaanottoaikoja erikseen ilmoitettuna ajankohtana. Avoimelle vastaanotolle lapsi tai nuori voi tulla ilman ajanvarausta hoitamaan omaan terveydentilaansa liittyviä asioita tai kertomaan mieltään askarruttavia asioista.

Laajoihin terveystarkastuksiin kutsutaan mukaan huoltajat. Laajassa terveystarkastuksessa terveydenhoitaja ja lääkäri arvioivat yhdessä oppilaan terveyden ja hyvinvoinnin lisäksi koko perheen hyvinvointia. Tarkastukseen sisältyy terveyden- ja hyvinvointilaitoksen kehittämä vanhempien ja oppilaiden esitietolomake sekä vanhempien haastattelu.

Koululääkäri

Perustehtävänä on huolehtia koululaisten terveyden seurannasta yhdessä terveydenhoitajan kanssa. Koululääkäri tekee omat tarkastuksensa laajojen terveystarkastusten yhteydessä. Terveydenhoitajan kautta tapahtuu ajanvaraus koululääkärille. Koululääkäri ottaa kantaa oppilaiden määräaikaisissa tarkastuksissa nousseihin terveydellisiin huoliin sekä lapsen koulukäyntiin vaikuttaviin terveydellisiin asioihin.

Suun terveydenhuolto

Oppilaat kutsutaan suun terveystarkastukseen yhteisen kutsujärjestelmän mukaisesti. Suun terveydenhuollon palvelut järjestyvät Keski-Suomen hyvinvointialueen kautta. Esiopetuksen aikana käydään suun terveystarkastuksessa joka 5- tai 6-vuotiaana. Alle kouluikäisten lasten hammastarkastukset tehdään suuhygienistillä tai hammashoitajalla ja tarpeen mukaan hammaslääkärillä. Hammaslääkäri tarkastaa 1. -luokkalaiset ja 5. -luokkalaiset. Suuhygienistille kutsun saavat 8.- luokkalaiset. Tarvittaessa oppilas ohjataan hammaslääkärille/suuhygienistille/oikojahammaslääkärille lisätutkimuksia ja hoitoa varten.

4.2.1 Asiakkaaksi ohjautuminen

Kuraattorin ja psykologin palveluihin ohjaututaan esi- ja perusopetuksessa lapsen/ nuoren toimesta, huoltajan, esi- tai perusopetuksen henkilökunnan tai muun ammattihenkilön yhteydenoton kautta. Oppilaalla on oikeus hakeutua kuraattorin ja psykologin vastaanotolle ilman, että asiasta keskustellaan huoltajan kanssa. Mikäli yhteydenottajana toimii joku muu kuin oppilas itse, esi- ja alakoulussa olevan oppilaan kohdalla pyritään siihen, että ennen tukikäyntiä yhteydenottaja keskustele ensin huoltajan kanssa kuraattorille tai psykologille ohjaamisesta. Yksittäisen lapsen oppilashuollollinen tuki voi käynnistyä myös monialaisen asiantuntijaryhmän tapaamisella. Opiskeluhuollon työntekijä arvioi tuen tarpeen kiireellisyyden. Huoltajan kanssa sovitaan yhdessä asian hoitamisen aikataulusta. Huoltajalla ei ole oikeutta kieltää alaikäistä käyttämästä oppilashuollon palveluja. Terveystarkastajalle ohjaututaan perusopetuksen puolella samalla tavalla kuin muille opiskeluhuollon työntekijöille. Esiopetuksen terveydenhuollon palvelut hoidetaan lastenneuvolan kautta.

- Kuraattorin ja psykologin palveluja on saatava määräajassa eli seitsemän työpäivän sisällä pyynnöstä, kiireellisissä tapauksissa samana tai viimeistään seuraavana työpäivänä. Tämä oikeus koskee kaikkia esi- ja perusopetuksen oppilaita. **Kiireellisyyden arvioi opiskeluhuollon työntekijä.**
- Opiskelijalla on oikeus saada yhteys terveydenhoitajaan. Jyväskylän perusopetuksessa terveydenhoitajilla on akuuttiajat, jolloin oppilas voi mennä hoitamaan terveydellistä asiaansa ilman ajanvarausta.
- Kiireellisinä hoidetaan henkilökohtaiset tai yhteisöä kohtaavat kriisit, jotka edellyttävät psykologin tai kuraattorin kriisityön asiantuntijuutta.
- Hyvin akuutissa tilanteessa lapsi voidaan ohjata suoraan terveydenhuoltoon tai erikoissairaanhoidon, sosiaalipäivystykseen tai paikalle voidaan kutsua tarvittaessa poliisi. Kiireellisinä pidettäviä asioita ovat lapsen itsetuhoisuus, psykoottiset oireet, vakavat ahdistusoireet, lähisuhdeväkivalta, seksuaalirikokset, vakavat väkivaltatilanteet tai jos lapsi on selvästi vaaraksi itselle tai muille.

4.3 Opiskeluhoitokertomusten laatiminen, säilyttäminen ja käsittely

Asiantuntijaryhmissä käsitellyt asiat kirjataan opiskeluhoitokertomuksiin. Opiskeluhoitokertomukset arkistoidaan joko paperilla tai sähköisinä muistioina. (Wilmassa on käytössä muistiotoiminto.) Myös muut opiskeluhoitotehtävissä laaditut tai saadut yksittäistä oppilasta koskevat asiakirjat tallennetaan opiskeluhoitokertomuksiin. Opetuksen järjestäjä vastaa henkilötietojen käsittelystä ja ylläpitää rekisteriä. Rekisterin vastuhenkilöt, rehtori ja apulaisrehtorit, päättää tietojen luovuttamisesta ja määrittävät käyttöoikeudet rekisteriin. Opiskeluhoitokertomuksiin tallennetut

tiedot, jotka koskevat yksittäistä oppilasta taikka muuta yksityistä henkilöä, ovat salassa pidettäviä. Salassa pidettäviä tietoja ei saa antaa sivulliselle, ellei siihen ole kirjallista lupaa asianomaiselta oppilaalta tai ellei hänellä ole edellytyksiä arvioida suostumuksen merkitystä, hänen huoltajaltaan. Tiedon luovuttamiseen oikeuttavat myös eräät lait (Julkisuuslaki 24 § ja Perusopetuslaki 40 §). Kouluterveydenhuollon henkilöstö ja koulupsykologi kirjaavat yksilökohtaisen oppilashuoltotyön säädetyksi potilaskertomukseen ja muihin potilasasiakirjoihin. Vastaavasti kuraattori kirjaa asiakastiedot kuraattorin asiakaskertomukseen.

Yksittäistä oppilasta koskevan asian käsittelystä asiantuntijaryhmässä laaditaan opiskeluhoitokertomus eli muistio Wilmaan. Muistion kirjaa varhaiskasvatuksen opettaja, luokanopettaja, luokanvalvoja tai erityisopettaja tai muu opetushenkilöstön jäsen. Opiskeluhoitokertomukseen kirjataan vain välttämättömät tiedot yksilökohtaisen opiskeluhoitokertomuksen järjestämiseksi ja toteuttamiseksi. Muistion lukuoikeus on vain henkilöillä, joille se on yhdessä lapsen/nuoren ja huoltajien kanssa määritelty. Esiopetuksen osalta opiskeluhoitokertomukset kirjataan omaan sähköiseen järjestelmään, josta ne tulostetaan ja toimitetaan kouluille.

Opiskeluhoitokertomukseen on kirjattava:

- 1) nimi, henkilötunnus, kotikunta ja yhteystiedot sekä alaikäisen tai muutoin vajaavaltaisen opiskelijan huoltajan tai muun laillisen edustajan nimi ja yhteystiedot;
- 2) asian aihe ja vireille panija;
- 3) oppilaan tilanteen selvittämisen aikana toteutetut toimenpiteet;
- 4) tiedot asian käsittelystä moniammatillisessa kokouksessa, kokoukseen osallistuneet henkilöt ja heidän asemansa, kokouksessa tehdyt päätökset, päätösten toteuttamissuunnitelma sekä toteuttamisesta ja seurannasta vastaavat tahot;
- 5) toteutetut toimenpiteet;
- 6) kirjauksen päivämäärä sekä kirjauksen tekijä ja hänen ammatti- tai virka-asemansa. Jos sivulliselle annetaan opiskeluhoitokertomukseen sisältyviä tietoja, asiakirjaan on lisäksi merkittävä, mitä tietoja, kenelle sivulliselle ja millä perusteella tietoja on luovutettu

Tärkeää on huomioida se, että esiopetuksen opiskeluhoitokertomukset kirjataan paperiversiolle, sillä varhaiskasvatuksessa ei käytetä Wilmaa. Opiskeluhoitokertomukset toimitetaan lapsen kouluun, jotta tieto lapsen asioista siirtyisi koulun hyödynnettäväksi. Tulevan luokanopettajan tulee tutustua 1.luokan oppilaan asioihin myös kirjallisten opiskeluhoitokertomusten kautta.

4.4 Henkilötietojen salassapito ja käsittely

”Opetuksen järjestämisestä vastaavien toimielinten jäsenet, 37 §:ssä tarkoitetut henkilöt, kouluterveydenhuollon edustajat, koulukuraattorit, koulupsykologit ja opetusharjoittelua suorittavat eivät saa sivullisille ilmaista, mitä he ovat tämän lain mukaisia tehtäviä hoitaessaan saaneet tietää oppilaiden tai tässä laissa tarkoitetun henkilöstön taikka heidän perheenjäsentensä henkilökohtaisista oloista ja taloudellisesta asemasta. Sen estämättä, mitä 1 momentissa tai salassapitovelvollisuudesta erikseen säädetään, on oppilaan oppilashuoltotyöhön osallistuvilla oikeus saada toisiltaan ja luovuttaa toisilleen sekä oppilaan opettajalle ja tämän lain mukaisesta opetuksesta ja toiminnasta vastaavalle viranomaiselle oppilaan opetuksen asianmukaisen järjestämisen edellyttämät välttämättömät tie-

dot. Oppilaan huoltajan tai muun laillisen edustajan yksilöidyllä kirjallisella suostumuksella voidaan opetuksen järjestämisen kannalta välttämättömiä salassa pidettäviä tietoja pyytää myös muilta tahoilta. Jos oppilas siirtyy toisen opetuksen järjestäjän tämän lain mukaisesti järjestämään opetukseen tai toimintaan, aikaisemman opetuksen järjestäjän on salassapitosäännösten estämättä viipymättä toimitettava oppilaan opetuksen järjestämisen kannalta välttämättömät tiedot uudelle opetuksen järjestäjälle. Vastaavat tiedot voidaan antaa myös uuden opetuksen järjestäjän pyynnöstä.” (Laki perusopetuslain muuttamisesta 642/2010, 40 §.)

4.4.1 Tietojensaantioikeus

”Opetuksen järjestäjällä on salassapitosäännösten estämättä oikeus saada maksutta oppilaan opetuksen järjestämiseksi välttämättömät tiedot sosiaali- ja terveydenhuollon viranomaiselta, muulta sosiaalipalvelujen tai terveydenhuollon palvelujen tuottajalta sekä terveydenhuollon ammattihenkilöltä.” (Laki perusopetuslain muuttamisesta 642/2010, 41 §.) Huoltajalla on oikeus saada huollettavaansa liittyviä asiakirjoja pyytämällä niitä jälkeensä. Asianosaisella itsellään on tähän tietoenkin sama oikeus. Keski-Suomen hyvinvointialueen tietopyynnöt tehdään hyvinvointialueen kirjaamolle tietopyyntölomakkeen kautta. Tietopyyntölomake löytyy täältä: [Tietopyyntö viranomaisen asiakirjoihin \(hyvaks.fi\)](https://www.hyvaks.fi/tietopyynto-viranomaisen-asiakirjoihin)

4.5 Opiskeluhoollon rooli tehostetussa ja erityisessä tuessa

Esi- ja perusopetuksen oppimiseen, koulunkäyntiin ja kasvuun järjestetään eriasteista tukea. Oppimisen ja koulunkäynnin tuen kolme tasoa ovat yleinen, tehostettu ja erityinen tuki. Yleinen tuki kuuluu kaikille osana laadukasta esi- ja perusopetusta. Yleinen tuki on pedagogista, rakenteellista ja hoidollista tukea. Tuki on esimerkiksi jokapäiväisten tilanteiden hyödyntämistä opetuksessa, turvallisuuden tunteen vahvistamista, sekä lapsille sopivien opetusmenetelmien valitsemista. Opettajat ja muu yksikön henkilöstö arvioivat tuen tarvetta ja suunnittelevat sen yhdessä ja tarvittaessa moniammatillisena yhteistyönä. Yhteistyö oppilaan ja huoltajan kanssa on tärkeää sekä tuen tarpeiden selvittämisen, suunnittelun että tuen onnistuneen toteuttamisen kannalta.

Yleisen tuen tukimuotoja ovat mm. eriyttäminen, samanaikaisopetus, tukiopetus, oppilaanohjaus, opiskelijahuollon tuki, osa-aikainen erityisopetus, apuvälineet, avustajapalvelut ja ohjaus- ja tukipalvelut. Tukimuotoja käytetään sekä yksittäin että yhdessä toisiaan täydentävinä. Yhteisöllinen opiskeluhoitoryhmä seuraa, mitä tukimuotoja yleisessä tuessa käytetään ja minkä verran yleistä tukea koulussa annetaan. Sen tehtävänä on myös kehittää omalta osaltaan koulun yleisen tuen toimintamalleja.

Tehostettua tukea annetaan silloin, kun oppimiseen tai koulunkäyntiin tarvitaan säännöllistä tukea tai samanaikaisesti useita tukimuotoja. Tehostettu tuki annetaan muun opetuksen yhteydessä joustavin opetusjärjestelyin. Esimerkiksi osa-aikaisen erityisopetuksen, opintojen yksilöllisen ohjauksen ja kodin kanssa tehtävän yhteistyön merkitys korostuu tehostetun tuen aikana. Tehostetun tuen aloittaminen, järjestäminen ja tarvittaessa palaaminen takaisin yleisen tuen piiriin käsitellään pedagogiseen arvioon perustuen moniammatillisesti yhteistyössä opiskeluhoollon ammattihenkilöiden kanssa. Opiskeluhoollon osuutta oppilaan hyvinvoinnin edistäjänä ja ylläpitäjänä vahvistetaan.

Erytynen tuki muodostuu erityisopetuksesta ja muusta oppilaan tarvitsemasta, perusopetuslain mukaan annettavasta tuesta. Tällaista muuta tukea ovat esimerkiksi ohjaus, yksilökohtainen opiskelijahuolto, tulkitsemis- ja avustajapalvelut sekä erityiset apuvälineet. Erytynen tuki järjestetään joko yleisen tai pidennetyn oppivelvollisuuden piirissä.

Esiopetuksen aloittaminen ja kesto sekä perusopetuksen aloittaminen tulee suunnitella lapsen kokonaistilanteen, edistymisen ja tuen tarpeen perusteella. Suomessa oppivelvollisuus alkaa sinä vuonna, kun lapsi täyttää seitsemän vuotta. Oppivelvollisuus päättyy, kun opiskelija täyttää 18 vuotta. Joskus arvioidaan, että perusopetuksen tavoitteita ei saavuteta normaalissa ajassa. Silloin voidaan harkita pidennettyä oppivelvollisuutta. Pidennetty oppivelvollisuus tarkoittaa oppivelvollisuuden alkamista vuotta säädettyä aiemmin, oppivelvollisuus ei pidenny perusopetuksen keskeltä tai lopusta.

Pidennetyn oppivelvollisuuden piiriin kuuluvat esimerkiksi lapset, joilla on kehityksessä laajaa viivettä, vammaiset lapset tai lapsella on vakava sairaus. Pidennetyn oppivelvollisuuden ja samalla kertaa tehtävän erityisen tuen päätöksen perusteluina tulee olla psykologin tai lääkärin lausunto. Huoltajat hakevat lapselle pidennettyä oppivelvollisuutta psykologin tai lääkärin lausunnossa olevan suosituksen perusteella. Yleensä päätös pidennetystä oppivelvollisuudesta tehdään jo 5-vuotiaana. Pidennettyä oppivelvollisuutta haetaan lähikoulun rehtorilta erillisellä lomakkeella, jonka huoltajat saavat päiväkodista. Rehtori tekee asiasta päätöksen ja lähettää kopion huoltajalle ja päiväkodin johtajalle.

Pidennetyn oppivelvollisuuden päätöksen jälkeen huoltajat valitsevat, osallistuuko lapsi 5-vuotiaana oppivelvollisuutta edeltävään esiopetukseen. Huoltajat täyttävät yhdessä päiväkodin henkilöstön kanssa lomakkeen, jossa ilmaisevat toiveensa. Oppivelvollisuutta edeltävä, maksuton esiopetus voi toteutua sen vuoden syksystä, jolloin lapsi täyttää 5 vuotta (vuotta ennen hänen oppivelvollisuutensa alkua).

Varsinainen pidennetty oppivelvollisuus alkaa sen vuoden elokuussa, kun lapsi täyttää kuusi vuotta. Silloin hän saa erityistä tukea, ja hänelle laaditaan henkilökohtainen opetuksen järjestämistä koskeva suunnitelma (HOJKS). Pidennetyn oppivelvollisuuden piirissä oleva oppilas saa aina erityistä tukea. Erityisen tuen päätöksen tekee päiväkodin johtaja. Yksityisessä varhaiskasvatuksessa päätöksen tekee Jyväskylän kaupungin palvelukoordinaattori. Päätös perustuu pedagogiseen selvitykseen, jonka kirjoittaa varhaiskasvatuksen opettaja. Asiakirja käsitellään monialaisessa palaverissa huoltajien kanssa.

Käytöksellään oireilevan lapsen ja nuoren tuen toimintaohjeet esi- ja perusopetuksessa on tulossa vuoden 2023 aikana. Toimintaohjeessa kuvataan sitä, kuinka lasta, nuorta ja perhettä tuetaan, kun lapsella on käytöksen tuomaa haastetta. Perusopetuksessa olevaa mallia päivitetään ja yhdistetään esiopetuksen mallin kanssa. Esi- ja perusopetuksessa kehitetään monialaista toimintamallia yhdessä sivistyksen sekä Keski-Suomen hyvinvointialueen toimijoiden kanssa.

4.6 Oppilaan sairauden vaatiman hoidon, erityisruokavalion tai lääkityksen järjestämisestä esi- ja perusopetuksessa

Hoidon, ruokavalion tai lääkityksen tarpeen ilmetessä sovitaan yhdessä lapsen ja hänen huoltajansa kanssa käytännön toimenpiteistä. Järjestelyistä tiedottamisesta sekä tietojen välittämisestä ateriapalvelujen tuottajalle sovitaan myös yhdessä lapsen ja huoltajan kanssa. Huoltajan tulee toimittaa lääkärin tai terveydenhoitajan todistus lapsen mahdollisesta erityisruokavaliosta. Keliakikot ja diabeetikot ovat erikoissairaanhoidon asiakkaita, joten he saavat sieltä erityisruokavalio-ohjeensa ja lausunnon erityisruokavalion tarpeesta varhaiskasvatukseen/perusopetukseen.

Esi- ja perusopetuksessa on tarvittaessa käytössä lapsen henkilökohtainen lääkehoitosuunnitelma, jonka mukaisesti toimitaan. Lapselle annetaan vain lääkärin määräämää reseptilääkettä, joka on välttämätöntä antaa esiopetuspäivän aikana. Lääkkeen tulee olla alkuperäispakkauksessa, josta käy ilmi annostus. Huoltaja vastaa siitä, että lapsen

lääkehoidon kannalta kaikki tarvittava tieto on käytettävissä. Kaikki lapsen lääkehoitoon osallistuvat tahot toimivat yhteistyössä huoltajien kanssa.

Lääkehoidosuunnitelma laaditaan yhteistyössä lapsen huoltajan kanssa. Siihen kirjataan myös lapsen lääkehoidon ja terveydentilan seurannan tarpeet sekä se, millä laajuudella ja toimenpiteillä näihin tarpeisiin pystytään vastaamaan. Lääkehoidosuunnitelma laaditaan aina, kun lapsella on lääkärin määräämä lääkitys. Lyhytaikaisen lääkehoidon suunnitelma laaditaan silloin, kun on kysymys lapsen kuuriluontoisesta lääkehoidosta. Pitkäaikaisen lääkehoidon suunnitelma laaditaan, jos lapsella on lääkitystä vaativa pitkäaikaissairaus (kuten diabetes tai epilepsia). Tätä suunnitelmaa päivitetään tarpeen mukaan. Lasta hoitava taho arvioi ja suunnittelee pitkäaikaissairaahan lapsen lääkehoidon ja / tai muiden hoitotoimenpiteiden tarpeen. Tätä tahoja voidaan tarvittaessa käyttää opiskeluhuollollisena asiantuntijana. Jyväskylässä käytetään lääkehoidon sopimuksiin erillisiä lomakkeita (lyhytaikainen lääkehoito sekä pitkäaikainen kohtausluontainen lääkehoito), mitkä löytyvät Jyväskylän kaupungin työntekijöiden intrasta.

4.7 Opiskeluhuollon ja sairaalaopetuksen välinen yhteistyö

Jyväskylässä sairaalaopetuksesta vastaa Kukkulan koulu. Kukkulan koulu tarjoaa tukeaan koko Keski-Suomen hyvinvointialueelle. Kukkulan koulussa järjestetään pedagogista kuntoutusta sekä ohjataan ja konsultoidaan koulunkäyntiin liittyvissä kysymyksissä. Sairaalaopetus on perusopetuslakiin perustuvaa toimintaa, jonka mukaisesti sairaalassa olevalle oppilaalle on aina järjestettävä opetusta siinä määrin kuin se hänen terveytensä ja muut olosuhteet huomioon ottaen on mahdollista. Sairaalaopetus on aina myös erityisopetusta. Oppilaan sairaalaopetuksen paikka määräytyy erikoissairaanhoidon potilasalueen mukaisesti, ja tämän vuoksi Kukkulan koulu palvelee kaikkia Keski-Suomen hyvinvointialueelta tulevien kuntien ja koulujen oppilaita. Kukkulan koulun oppilaat ovat kirjoilla omassa koulussaan ja yhteistyötä tehdään tiiviisti tukijakson aikana. Opiskeluhuollon palvelut tulevat Kukkulan koulun kautta.

4.8 Osastohoidossa olevien oppilaiden yksilökohtainen opiskeluhoito

Osastojakson aikana oppilaan kouluterveydenhuollon palvelut sekä koulupsykologi- ja kuraattoripalvelut toteutuvat tarvittaessa oppilaan omassa koulussa. Sairaalakoulun oppilashuoltohenkilöstö toimii tarvittaessa yhteistyössä oppilaan oman koulun oppilashuoltohenkilöstön tai oppilaan asioissa kootun monialaisen asiantuntijaryhmän edustajien kanssa. Erikoissairaanhoidon voi kutsua hoitoneuvotteluihin oppilaan koulun opetushenkilöstöä ja mahdollisesti oppilashuollon edustajan/edustajia. Nämä neuvottelut eivät ole oppilashuollollisia asiantuntijaryhmiä, mutta ne antavat tukea omassa koulussa toteutettavalle oppilashuoltotyölle.

4.9 Yhteistyö erikoissairaanhoidon yhteydessä

Hoidosta vastaavan sairaalan tai muun erikoissairaanhoidon toimintayksikön sijaintikunta ja oppilaan opetuksen järjestäjä sekä oppilaan kotikunta sopivat yhdessä opetuksen järjestämisestä oppilaalle kuultuaan ensin oppilasta, tämän huoltajaa, oppilaan opetuksen järjestäjää sekä oppilaan oppilashuollosta vastaavia henkilöitä. (PoL 4a§). Opetuksen järjestäjän tulee hoidosta vastaavan sairaalan tai muun sairaanhoidon toimintayksikön sijaintikunnan kanssa moniammatillisessa yhteistyössä sopia ja järjestää siirtymisen kannalta välttämätön tuki opetuksen järjestämiseksi oppilaan siirtyessä opetukseen ja takaisin.

4.10 Opiskeluhuollon tuki kurinpitörajoituksen tai opetukseen osallistumisen epäämisen yhteydessä

Oppilaalle, joka on erotettu määräajaksi tai jolta on evätty opetus jäljellä olevan oppitunnin tai työpäivän ajaksi, tulee opetuksen järjestäjän järjestää tarvittava opiskeluhoito. (PoL 36§). Evättäessä oppilaalta oikeus opetukseen loppupäiväksi, oppilas odottaa koululla, kunnes huoltaja tulee hänet noutamaan. Oppilaan huoltajalle ilmoitetaan mahdollisimman nopeasti mahdollisuudesta opiskeluhoitopalveluihin. Tuki toteutetaan tapauskohtaisesti oppilaan suostumuksella. Mikäli oppilas erotetaan koulusta määräajaksi, kokoontuu asiantuntijat pohtimaan oppilaan tukemista, suunnittelemaan tukitoimia kouluun paluun yhteyteen sekä arvioimaan koulun ulkopuolisen asiantuntija-avun tarvetta. Oppimisen tuen ryhmässä laaditaan erotetulle oppilaalle henkilökohtainen suunnitelma opetuksesta.

5 OSALLISUUDEN TOTEUTUMINEN OPISKELUHUOLLOSSA

5.1 Osallisuus esiopetuksen opiskeluhuollossa

Lasta kuullaan häntä koskevissa asioissa ikä ja kehitysvaihe huomioiden. Esiopetuksessa huoltaja edustaa yleensä lasta opiskeluhoitoon liittyvissä asioissa. Lapsi otetaan mukaan tapaamisiin silloin, kun se on lapsen tilanteessa tarkoituksenmukaista. Yleisellä tasolla lasten mielipiteitä, tarpeita, toiveita ja ideoita kuullaan ja selvitetään

- havainnoimalla lasten toimintaa ja ryhmässä esille nousevia ilmiöitä
- kuuntelemalla yksittäisen lapsen ajatuksia ja toiveita
- keskustelemalla lasten kanssa ryhmässä
- ottamalla vastaan huoltajien kautta lasten esille tuomia asioita Saatu tieto kootaan yhteen ja sitä hyödynnetään yhteisöllisessä oppilashuollossa.

Lapsia voidaan myös pyytää kuultavaksi yhteisöllisen opiskeluhuollon tapaamisiin. Huoltajia tiedotetaan opiskeluhoollon palveluista. Vanhempainilloissa huoltajien kanssaan keskustellaan opiskeluhoollosta yhteisesti ja opiskeluhoollon työntekijät voivat mahdollisuuksiensa mukaan osallistua vanhempainiltoihin. Vanhempia kannustetaan tuomaan esille havaintojaan, mielipiteitään ja toiveitaan esiopetuksen toimintaan ja lasten hyvinvointiin liittyvistä asioista. Lapsikohtaisissa keskusteluissa jokaisen huoltajan kanssa keskustellaan lapsen hyvinvoinnista ja siihen liittyvistä tarpeista, toiveista ja mahdollisista toimenpiteistä.

5.2 Osallisuus perusopetuksen opiskeluhuollossa

Oppilaiden ja huoltajien osallisuus ja kuulluksi tuleminen on yhteisöllisessä oppilashuollossa tärkeää ja hyvinvointia vahvistavaa. Oppilaiden osallisuuden edistäminen on opetuksen järjestäjän tehtävä. Opiskeluhoito luo kouluyhteisössä edellytyksiä yhteenkuuluvuudelle, huolenpidolle ja avoimelle vuorovaikutukselle. Osallisuutta lisäävät toimintatavat edesauttavat myös ongelmien ennalta ehkäisyä, niiden varhaista tunnistamista ja tarvittavan tuen järjestämistä. Hyvinvointia tukeva kouluarki on mahdollista vain, jos kaikkia siihen vaikuttavia osapuolia aidosti kuullaan. Oppilaiden ja heidän huoltajiensa mielipiteet ja ideat tulevat parhaiten huomioiduiksi, kun he osallistuvat koulun järjestämiin tilaisuuksiin sekä yhteisöllisen opiskeluhoitoryhmän työskentelyyn koulun henkilökunnan ja opiskeluhoollon ammattilaisten rinnalla. Yhteisöllinen työ kouluviihtyvyyden kehittämiseksi sekä avoimen ja kunnioittavan

ilmapiirin luomiseksi kuuluu kaikille kouluyhteisön jäsenille. Oppilaiden ja heidän huoltajiensa mahdollisuus vaikuttaa koulun toimintakulttuuriin lisää keskinäistä luottamusta ja parantaa myös oppilaiden koulumotivaatiota. Oppilaiden osallistaminen kouluarjen tapahtumien ja toimintatapojen suunnitteluun ja toteuttamiseen parantaa yhteishenkeä ja koulussa viihtymistä. Osallisuutta lisäävät toimintatavat innostavat oppilaita. Yhdessä tekeminen lisää keskinäistä luottamusta, mikä mahdollistaa myös varhaisen puuttumisen ongelmatilanteissa. Mahdollisuus osallistua aidosti koulun arjen toiminnan ja kouluviihtyvyyden suunnitteluun sekä toteuttamiseen innostaa oppilaita ja kannustaa myös aktiivisuuteen tulevaisuudessa.

Lapsen oikeus osallisuuteen kaikissa häntä koskevissa asioissa on suojattu erittäin vahvasti lainsäädännöllä. Kokeumus siitä, että saa olla määrittämässä, toteuttamassa ja arvioimassa esimerkiksi kouluun liittyviä asioita, lisää koulumotivaatiota ja lujittaa itseluottamusta. Kun oppilaat saavat aidosti vaikuttaa koulun toimintakulttuuriin ja itseään koskeviin päätöksiin, he saavat samalla harjoitusta yhteiskunnalliseen vaikuttamiseen ja he kasvavat aktiivisiksi yhteiskunnan jäseniksi. Koulun aikuisten tehtävänä on luoda kouluun rakenteita, joiden kautta oppilaat saavat mielipiteensä ja toiveensa kuuluviin. Jo alakoululaiset osallistuvat oppilaskunnan toimintaan. He voivat hakeutua oppilaskunnan hallituksen jäseneksi tai valita sinne jäsenen omasta luokastaan. Näin oppilaat saavat kuuluviin omat ideansa ja mielipiteensä.

Yläkoulun 9. luokkalaiset oppilaat voivat hakea tukioppilaaksi ja henkiseksi tueksi uusille yläkouluun siirtyville oppilaille. Tukioppilaiden ansiosta uudet oppilaat tuntevat olonsa turvallisemmaksi ja kokevat itsensä tervetulleiksi yhteisön jäseniksi. Kummioppilastoiminta taas tukee alakoulun oppilaiden osallisuutta ja kouluviihtyvyyttä. Kummioppilaat ovat yleensä 5.–6.-luokkalaisia, jotka auttavat ensimmäisen luokan oppilaita tutustumaan kouluun ja luokkatovereihin. Tavoitteena on luoda kouluun yhteisöllisyyttä ja edistää uusien oppilaiden turvallista koulun alkua ehkäisemällä kiusaamista ja yksinäisyyttä. Lapsen ensimmäinen kouluvuosi luo pohjaa koko kouluajalle. Kummioppilaat voivat lukuvuoden aikana esimerkiksi osallistua yhteisille oppitunneille ekaluokkalaisten kanssa ja järjestää heille erilaisia välituntileikkejä, retkiä, juhlia ja askarteluhetkiä. Kummioppilaat saavat tehtävänsä perehdytyksen. Hakeutumalla turvakaveriksi eli toimimalla pienempien oppilaiden turvana ja leikittäjänä esim. välitunneilla voi oppilas kokea auttamisen iloa ja kehittää sosiaalisia taitojaan. Kummioppilaat pääsevät kokemaan innostavia hetkiä alkuopetuksen oppilaiden kanssa ja toimivat samalla heidän kuuntelijoinaan ja esikuvinaan. Samalla pienet oppilaat saavat tarvitsemaansa huolenpitoa ja tukea.

Yhteisöllisen opiskeluhuoltoryhmän kokouksissa oppilaiden osallisuus on erityisen merkittävää. Oppilaskunnan jäsenten ja tukioppilaiden kautta voivat oppilaat tuoda kokouksiin ehdottamiaan teemoja, ideoita ja arjen sujumista helpottavia parannusehdotuksia. Päätösten tekeminen yhdessä ikätoverien ja opettajien kanssa kannustaa oppilasta osallisuuteen ja opettaa vastuuntuntoisuuteen.

Huoltajien tärkeä tehtävä on kulkea lapsen rinnalla sekä arkielämässä että hänen koulupolkunsa eri vaiheissa. Huoltajalla on myös ensisijainen vastuu lapsensa kasvatuksesta. Kouluyhteisön aikuisten tehtävänä on järjestää opetus lapsen edellytysten mukaiseksi sekä tukea huoltajaa lapsen kasvatustyössä. Kodin ja koulun yhteistyön lähtökohtana on luottamuksen rakentaminen, tasavertaisuus, avoimuus ja keskinäinen kunnioitus. Huoltajien on tärkeää kokea tulevansa kuulluksi, kun oman lapsen hyvinvointia, oppimista ja mahdollista tukea koskevia päätöksiä suunnitellaan ja/tai tehdään. Lainsäädännön mukaan huoltajien mahdollisuus olla mukana koulutyössä ja sen kehittämisessä on keskeinen osa koulun toimintakulttuuria. Kodin ja koulun kasvatusyhteistyö lisää oppilaan, luokan ja koko kouluyhteisön hyvinvointia ja turvallisuutta. Yhteistyössä otetaan huomioon perheiden moninaisuus sekä tiedon ja tuen tarpeet. Yhteistyön onnistumiseksi tarvitaan koulun henkilöstön aloitteellisuutta ja henkilökohtaista

vuorovaikutusta huoltajien kanssa sekä monipuolista viestintää EdLevon, Wilman sekä puhelimen kautta. Kodin, esiopetuksen ja koulun yhteistyötä toteutetaan sekä yksilö- että yhteisötasolla. Huoltajille tarjotaan aina lukuvuoden alussa tietoa opiskeluhuollon henkilöstön toiminnasta ja työnkuvasta. Heille jaetaan ajantasaiset yhteystiedot sekä kannustetaan ottamaan yhteyttä matalalla kynnyksellä, jos omasta lapsesta tai nuoresta herää huoli. Opiskeluhuollon henkilöstön esittäytyminen huoltajille esimerkiksi vanhempainilloissa helpottavat yhteydenottoa ja vaikeankin asian puheeksi ottamista. Kodin, esiopetuksen ja koulun yhteistyössä edistetään myös huoltajien keskinäistä vuorovaikutusta ja kannustetaan vanhempainyhdistystoimintaan. Vanhempainverkostoituminen ja yhteinen toiminta vahvistavat yhteisöllisyyttä ja antavat tukea opettajien, esiopetuksen ja koulun työlle. Kodin, esiopetuksen ja koulun yhteistyötä vahvistetaan yksilötasolla muun muassa kehitys- ja arviointikeskusteluissa, yksilökohtaisissa vanhempainvarteissa sekä oppilaan henkilökohtaisen tuen järjestämistä koskevissa tapaamisissa. Vanhempainiltojen lisäksi huoltajat ovat tervetulleita osallistumaan myös juhliin, retkiin ja muihin tapahtumiin. Huolen herätessä kutsutaan koolle huoltajien toiveita kuunnellen yksilökohtainen moniammatillinen opiskeluhoitoryhmä, joka suunnittelee yhteistyössä huoltajan/ huoltajien ja oppilaan kanssa hänelle tarvittavaa yksilöllistä tukea. Koulussa toimivaan laajennettuun yhteisölliseen opiskeluhoitoryhmään kutsutaan aina mukaan myös huoltajien edustajia kehittämään kouluviihtyvyyttä ja lujittamaan yhteisöllistä hyvinvointia.

6 YHTEISTYÖTAHOJEN PALVELUT

Opiskeluhoito toimii vahvasti yhteistyössä Jyväskylän kaupungin palveluiden sekä Keski-Suomen hyvinvointialueen palveluiden kanssa.

6.1 Yhteistyötahot

Perheneuvola on alle 18-vuotiaille lapsilla ja heidän perheilleen tarkoitettua palvelua. Perheneuvola tukee lapsiperheitä haasteellisissa elämäntilanteissa ja siellä tarjotaan tukea perheen vuorovaikutukseen sekä vanhemmuuteen ja parisuhteen haasteisiin. Perheneuvolassa on mahdollista auttaa lasta myös mielenterveysasioissa. Lasten ja nuorten tunne-elämän tuki sekä mielenterveys- ja päihdepalvelu järjestetään Jyväskylässä pääsääntöisesti ikärajan mukaisesti kahdessa yksikössä: alle 13-vuotiaiden osalta Jyväskylän perheneuvolassa ja 13 vuotta täyttäneiden osalta nuorten Nuorisovastaanotolla. Perheneuvolassa työskentelee moniammatillinen tiimi, jotka tekevät työparityötä perheen kanssa.

Nuorisovastaanotto on 13–22-vuotiaille nuorille tarkoitettu palvelu. Nuorisovastaanotolta voi hakea apua mielenterveys- ja päihdeongelmiin matalalla kynnyksellä. Nuorisovastaanotolle ei tarvitse lähetettä. Nuorisovastaanotolla työskentelevät sosiaali- ja terveydenhuollon ammattilaiset, ja nuorta tuetaan yksilöllisesti hänen tarpeensa, toiveensa ja elämäntilanteensa huomioiden. Tarvittaessa lääkäri tekee diagnostisen tutkimuksen, jonka perusteella hoito suunnitellaan. Nuorisovastaanotolla on erilaisia työmuotoja sekä yhteydenotto mahdollisuuksia. Nuorisovastaanotto työskentelee ryhmien kanssa. Nuorisovastaanotto vastaa nuorten mielenterveys- ja päihdetyön tiimin toiminnasta.

Nuorten mielenterveys- ja päihdetyön tiimi

Nuorten mielenterveys- ja päihdetyön tiimit (mtp-tiimit) palvelevat 13–17-vuotiaita keskisuomalaisia nuoria (poikkeuksena Jyväskylän Nuorisovastaanotto, jossa ikäraja on 13–22-vuotiaat). Nuorten mtp-tiimeistä voit hakea apua mielenterveys- ja päihdeongelmiin matalalla kynnyksellä. Mtp-tiimiin ei tarvitse lähetettä. Tiimissä työskennellään moniammatillisesti, nuoren yksilöllisiä tarpeita, toiveita ja elämänhallintaa tukien. Mtp-tiimin työhön kuuluu myös tiivis verkostotyöskentely nuoren läheisverkoston kanssa. Jos nuoren mielenterveyden haasteet ovat vaikeita, nuori ohjataan erikoissairaanhoidon palveluihin.

Neuropsykiatriset palvelut

Keski-Suomen hyvinvointialue tuottaa neuropsykiatriset palvelut, mitkä kattavat nepsy-tiimin, nepsyvalmennuksen sekä nepsykonsultaatioryhmät. Opiskeluhuollon työntekijät ohjeistavat perheitä olemaan yhteydessä näihin toimijoihin sekä tekevät esimerkiksi nepsyvalmennukseen lähetteitä. Näihin palveluihin liittyy myös perhekeskukset, joiden tiloissa voidaan tavata asiakkaita esimerkiksi nepsy-tiimin asioissa.

Ankkuritoiminta puuttuu varhaisessa vaiheessa nuoren rikolliseen käyttäytymiseen. Toiminnalla estetään myös perhe- ja lähisuhdeväkivaltaa ja ohjataan osapuolia tarvittaessa avun ja tuen piiriin. Ankkuritiimiin kuuluvat poliisi, sosiaalityöntekijä, psykiatrinen sairaanhoitaja sekä erityisnuorisotyöntekijä. Tiimi tapaa nuoren ja hänen perheensä mahdollisimman varhaisessa vaiheessa

Ankkuritoiminta auttaa nuorta, jos

- nuori on tehnyt tai epäilet hänen tehneen rikoksen
- nuorella on huolestuttavaa päihteiden käyttöä
- olet huolissasi nuoren väkivaltaisesti radikalisoituneista ajatuksista tai toiminnasta

Ankkuritoimintaan ohjaudutaan

- poliisin kautta, rikosilmoitusten perusteella
- nuoren vanhempi voi ottaa yhteyttä
- nuori itse voi ottaa yhteyttä

Ankkuritoiminnassa tapaamisia järjestetään 1–5 kertaa. Vanhemmat ja huoltajat kutsutaan ensimmäiseen tapaamiseen mukaan. Tapaamisten tarkoituksena on löytää keinoja tai sopivaa tukea nuoren tilanteen parantamiseen. Jyväskylässä Ankkuritoiminta on suunnattu erityisesti alle 15-vuotiaisiin nuoriin.

Nuorisopalveluiden tehtävä on suunnitella, kehittää ja tuottaa jyväskyläläisille nuorille palveluita, jotka tukevat heidän kasvuaan, osallisuuttaan ja itsenäistymistään. Nuorisopalveluissa nuorisotyön asiantuntijat nuorilähtöisesti kohtaavat, ohjaavat ja tukevat alle 29-vuotiaita nuoria eri toimintaympäristöissä erilaisia nuorisotyön menetelmiä käyttäen.

Nuorisopalvelut vastaavat alueellisesta ja nuorisotiloissa tapahtuvasta nuorisotyöstä, kadulle jalkautuvasta nuorisotyöstä, nuorten tieto- ja neuvontatyöstä, kulttuurisesta nuorisotyöstä, koulunuorisotyöstä, osallisuuskasvatuksesta, digitaalisesta nuorisotyöstä, kansainvälisestä nuorisotyöstä, mediatoiminnasta, nuorten työpajatoiminnasta, erityisnuorisotyöstä sekä koordinoi moniammatillista Nuorten taloa ja Ohjaamaa.

Jyväskylässä *alueellinen nuorisotyö* keskittyy järjestämään palveluita ensisijaisesti nuorten vapaa-ajalle iltaisin, viikonloppuisin ja loma-aikoina. Nuorisopalveluilla on yhteensä 9 nuorisotilaa tai muuta nuorten tilaa. Nuorisotyötä tehdään myös verkossa, kouluilla sekä liikkuvasti Nuorisopakun ja uuden Liikkuvan verstaan keinoin.

Koulunuorisotyön tavoitteena on tukea nuorten kasvua ja hyvinvointia sekä lisätä koulun yhteisöllisyyttä. Kouluissa tehtävää nuorisotyötä ovat mm. osallisuuskasvatus, nuorisotiedotus ja -neuvonta, kerho- ja harrastetoiminta, kiusaamisen ehkäisy, kodin ja koulun välinen yhteistyö, ryhmätysten ja tapahtumien järjestäminen, oppilaskunta- ja tukioppilastoiminnan tukeminen, pienryhmien ohjaus, vertaissovittelu ja välituntitoiminta. Koulunuorisotyön kohdeyrymänä ovat 5.–9.-luokkalaiset. Koulunuorisotyötä tehdään kouluympäristön ohella esimerkiksi nuorisotiloilla, lähiympäristön toimijoiden kanssa, kaupungin muissa toimipaikoissa sekä erilaisissa verkostoissa. Tärkeimmät yhteistyökumppanit ovat koulun kasvatus- ja harrasteohjaajat.

Nuorisopalvelut vastaavat *Jyväskylän nuorisovaltuuston ja Lasten parlamentin* toiminnasta. Jokaiselta yhtenäiskoululta on edustus molempiin vaikuttajaryhmiin. Osallisuuskasvatuksen koordinaattorit tekevät tarvittaessa yhteistyötä esim. koulujen oppilaskuntien hallitusten kanssa. Nuorisovaltuuston ja Lasten parlamentin toistuvia kärkitavoitteita on mm. lasten ja nuorten kokeman kiusaamisen vähentäminen.

Digitaalista nuorisotyötä tehdään monilla alustoilla, esim. Discord, Instagram ja Tiktok. Veturitalleille sijoittuu nuorisopalveluiden ensimmäinen pelitila.

Nuorten taidetyöpaja tarjoaa työkokeilua, kuntouttavaa työtoimintaa ja ohjausta 15–29-vuotiaille nuorille, jotka ovat ilman töitä tai opiskelupaikkaa. Pajan yhteydessä toimii kaksi perusopetuksen pajaryhmää, Oppipaja ja Ysiplus (Kilpisen koulun alaisuudessa).

Nuorisopalveluiden *erityisnuorisotyö* tukee, auttaa ja ohjaa 13–29-vuotiaita nuoria erilaisissa elämäntilanteissa. Nuorten kohtaamispaikka Bostari kauppakeskus Forumissa on avoinna maanantaista torstaihin klo 12–16. Bostarissa voi tavata muita nuoria, kahvitella ja jutella erityisnuorisotyöntekijöiden kanssa. Erityisnuorisotyöntekijät kuuntelevat, auttavat ja ohjaavat nuoria tarvittaviin palveluihin. Muina aikoina erityisnuorisotyö jalkautuu Keskustan alueella, ja ohjaajat ovat nuorten tavoitettavissa kadulla. Bostarin kohtaamispaikan toimintaa ja jalkautumista tehdään yhdessä yhteistyökumppaneiden kanssa ja kohtaamispaikalla vieraillee myös eri alojen asiantuntijoita nuorten tarpeiden mukaan.

Etsivä nuorisotyö on tarkoitettu niille 15–28-vuotiaille nuorille, jotka ovat koulutuksen, työelämän tai nuorten palvelujen ulkopuolella. Etsivän nuorisotyön tehtävänä on tavoittaa tuen tarpeessa oleva nuori ja auttaa häntä sellaisten palvelujen ja muun tuen piiriin, joilla edistetään hänen kasvuaan, itsenäistymistään, osallisuuttaan yhteiskuntaan ja muuta elämänhallintaansa sekä pääsyään koulutukseen ja työmarkkinoille. Etsivä nuorisotyö tarjoaa ohjausta ja tukea myös peruskoulua päättämässä oleville nuorille peruskoulun jälkeisessä nivelvaiheessa. Yhteyttä voi ottaa esimerkiksi, jos tulevaisuuden suunnitelmat eivät ole selkeät, sopivaa opiskelupaikkaa on haastava löytää tai toiselle asteelle siirtymiseen kaivataan vahvempaa tukea. Opetuksen järjestäjillä on mahdollisuus luovuttaa nuorisolain mukaisesti etsivään nuorisotyöhön tiedot nuoresta, joka ei ole sijoittunut perusopetuksen jälkeisiin opintoihin.

Nuorisopalvelut toteuttavat *kansainvälistä nuorisotyötä*, jossa luodaan, tuetaan ja edistetään nuorten kansainvälisiä ja monikulttuurisia kohtaamisia ja toimintaa. Kansainväliset verkostot ja niiden ylläpitäminen ovat nuorisopalveluiden yksi toiminnan muoto, jota tarjotaan ensisijaisesti nuorille, mutta myös muille toimijoille.

Nuorten talo on laaja ja toimiva nuoruuden asiantuntijayhteisö, jolla vastataan nuorten avun ja tuen tarpeeseen oikea-aikaisesti. Nuorten talossa useat eri toimijat tarjoavat talon sisällä 13–29-vuotiaille nuorille yksilöohjausta ja ryhmätoimintaa moniammatillisesti. Osana nuorten taloa ovat Jyväskylän kaupungilta Ohjaamo Jyväskylä, etsivä nuorisotyö ja työllisyyspalveluiden kuntakokeilun nuorten tiimit. Keski-Suomen hyvinvointialueelta toiminnassa ovat mukana nuorisovastaanotto ja J-nappi. Nuorten talossa saa maksutonta ja luottamuksellista ohjausta esimerkiksi seuraavissa asioissa: mielenterveys- ja päihdeasiat, asuminen, työnhaku, opiskelu- ja koulutus, oma talous, tukihakemukset, seksuaalisuus ja vapaa-aika. Ajanvarausaikojen lisäksi Nuorten talossa on walk in- päivystys ma-pe klo 12–17, jolloin asioida voi ilman ajanvarausta sekä anonymisti. Ohjaamo Jyväskylä on osa Nuorten taloa, ja ohjaamon nuorisonohjaajat ovat joka päivä paikalla nuorten talon walk in- päivystyksestä.

Jyväskylän kaupunki on mukana **Lapset SIB II -hankkeessa**, jonka tavoitteena on lisätä hyvinvointia ja vähentää korjaavien palveluiden kustannuksia sekä työttömyysetuuksien tarvetta kaupungissa. Jyväskylän kaupungissa hankkeesta käytetään nimeä Lapset ja nuoret SIB. Jyväskylän SIB-hankkeen yleisenä tavoitteena on parantaa peruskoulua käyvien nuorten valmiuksia toisen asteen opintoihin ja tukea toisella asteella putoamisvaarassa olevien opiskelukykyä, valmistumista ja työllistymistä. Jyväskylän hankkeella on kaksi kohderyhmää. Tavoitteena on, että 70 prosenttia hankkeeseen toiselta asteelta osallistuvista putoamisvaarassa olevista nuorista saa päättötodistuksen. Toinen tavoite on, että 50 %:lla hankkeeseen mukaan tulevista kuudesluokkalaisista lastensuojelun sijoitukset vähenevät ja/tai koulumenestys paranee ja poissaolot eivät lisääntyneet peruskoulun suorittamisen aikana. Tuen kesto mukana olevilla oppilailta kuudennesta yhdeksänteen luokkaan. Tuen tarpeessa olevia oppilaita ohjataan hankkeeseen tietyiltä kouluilta yhteistyössä opettajien ja oppilashuollon kanssa. Hanke toteutetaan vuosina 2021–2030. Viimeinen sisäänotto perusopetuksessa on lukuvuonna 2024–25.

6.2 Lapsiperhepalvelut ja lastensuojelu

Sosiaalihuollon palvelut jaetaan seitsemään palvelutehtävään: iäkkäiden palvelut, lapsiperheiden palvelut, lastensuojelu, perheoikeudelliset palvelut, päihdehuolto, työikäisten palvelut ja vammaispalvelut. Keski-Suomen hyvinvointialue tuottaa sosiaalihuollon palvelut.

Sosiaalihuoltolain mukaisen ilmoituksen voi tehdä jyväskyläläisestä lapsesta tai nuoresta sähköisesti: [Omapalvelu \(tietoevry.com\)](https://www.tietoevry.com). Samoin lastensuojeluilmoitus jyväskyläläisestä lapsesta tai nuoresta voi tehdä sähköisesti: [Omapalvelu \(tietoevry.com\)](https://www.tietoevry.com) Sosiaalihuoltolain mukaisen ilmoituksen sekä lastensuojeluilmoituksen tekemiseen saat tarkemmat ohjeet Keski-Suomen hyvinvointialueen sivuilta: [Ota yhteyttä lapsiperheen tuen tarpeesta tai tee lastensuojeluilmoitus | Keski-Suomen hyvinvointialue \(hyvaks.fi\)](https://www.hyvaks.fi)

Kiireellisissä lastensuojelun asioissa tulee olla yhteydessä sen kunnan lastensuojeluun, missä lapsi on kirjoilla. Jyväskylässä tulee olla yhteydessä lastensuojelun virka-aikaiseen päivystykseen p. 014 266 0921. Lastensuojelun puhelinajojen ulkopuolella, iltaisin, öisin ja viikonloppuisin soita sosiaalipäivystykseen p. 014 266 0149. Häätätilanteissa soita 112.

Ilmoitusvelvollisuus

Ammattihenkilöt (Sosiaali- ja terveydenhuollon, opetustoimen, nuorisotoimen, poliisitoimen ja seurakunnan tai muun uskonnollisen yhdyskunnan palveluksessa tai luottamustoimessa olevat henkilöt sekä muun sosiaalipalvelujen tai terveydenhuollon palvelujen tuottajan, opetuksen tai koulutuksen järjestäjän tai turvapaikan hakijoiden vastaanottotoimintaa tai hätäkeskustoimintaa taikka koululaisten aamu- ja iltapäivätoimintaa harjoittavan yksikön palveluksessa olevat henkilöt ja terveydenhuollon ammattihenkilöt) ovat velvollisia viipymättä tekemään lastensuojeluilmoituksen, jos he ovat tehtävässään saaneet tietää lapsesta, jonka hoidon tai huolenpidon tarve, kehitystä vaarantavat olosuhteet tai oma käyttäytyminen edellyttävät lastensuojelun tarpeen selvittämistä. (LsL 417/2007.) Ammattihenkilöiden on tehtävä lastensuojeluilmoitus itse ja omalla nimellään. Ilmoitusvelvollisuutta ei ole mahdollista siirtää toiselle. Lastensuojeluilmoitus toivotaan tehtävän kirjallisesti mieluiten sähköisellä lomakkeella.

Ilmoitusvelvollisen on tehtävä ilmoitus myös poliisille, mikäli hän on saanut työtehtävissään tietää tietoja, joiden perusteella voidaan epäillä lapsen kohdistuvaa a) rikoslain 20 §:n seksuaalirikoksena rangaistavaksi määrättyä tekoa tai b) henkeen tai terveyteen kohdistuvaa rikosta, jos sen enimmäisrangaistus on vähintään 2 vuotta vankeutta. Ilmoitusvelvollisen on muistettava tehdä asiasta myös lastensuojeluilmoitus. Epäselvissä tilanteissa voi konsultoida lastensuojelua, joka voi selvittää poliisin kanssa poliisille tehtävän ilmoituksen velvollisuutta (eli sitä täytykö vaatimus enimmäisrangaistuksesta).

Lapsiperhepalvelut

Lapsiperheiden palveluiden tarkoituksena on tukea lapsiperheitä ja vanhemmuutta, edistää perheiden omaa toimintakykyä sekä edistää lapsen yksilöllistä kasvua ja myönteistä kehitystä. Lapsiperhepalvelut ovat sosiaalihuoltolain mukaista palvelua. Lastensuojeluilmoituksen tai yhteydenoton jälkeen sosiaalitoimessa selvitetään perheen tilannetta ja aloitetaan mahdollisesti palvelutarpeen arviointi etenkin uusille asiakkaille. Palvelutarpeen arvioinnin tavoitteena on yhdessä lapsen ja perheen sekä mahdollisesti muun verkoston kanssa selvittää lapsen ja perheen tuen tarvetta. Palvelutarpeen arvioinnin on kokonaisuudessaan valmistuttava kolmessa kuukaudessa vireille tulosta. Palvelutarpeen arvioinnin jälkeen palvelu voi jatkua sosiaalihuollon asiakkuudessa, asiakkuus voi alkaa lastensuojelussa tai asiakkuus voidaan päättää. Sosiaalihuoltolain mukaisessa asiakkuudessa lasta ja perhettä voidaan tukea erilaisin palveluin, joiden tarvetta tarkastellaan säännöllisin määräajoin. Sosiaalihuoltolain mukaisten asiakkaiden vastuutyöntekijöinä voivat toimia joko sosiaaliohjaajat tai sosiaalityöntekijät.

Lastensuojelu

Lastensuojelun tavoitteena on turvata erityistä suojelua ja huolenpitoa tarvitsevien lasten ja nuorten oikeus turvalliseen kasvuympäristöön sekä tasapainoiseen ja monipuoliseen kehitykseen. Ensijainen vastuu lapsesta on vanhemmilla ja muilla huoltajilla, mutta viranomaisten tehtävänä on tukea vanhempia heidän kasvatustehtävässään. Lastensuojelu koostuu lapsi- ja perhekohtaisesta lastensuojelusta sekä ennaltaehkäisevästä lastensuojelusta. Ennalta ehkäisevä lastensuojelu toteutetaan kunnan muiden palveluiden toimesta (esimerkiksi koulu, terveydenhuolto) eikä se vaadi lastensuojelun asiakkuutta. Lastensuojelussa tavoitteellisen työn työvälineenä on asiakassuunnitelma, johon kirjataan työskentelyn tavoitteet. Lastensuojelu voidaan jakaa avohuoltoon, sijaishuoltoon ja jälkihuoltoon. Avohuollossa perheelle tarjotaan erilaisia avohuollon tukitoimia tukemaan lapsen ja perheen arkea. Avohuollon tukitoimet ovat ensisijaisia. Viimesijaisena tukitoimena on huostaanotto ja sijaishuoltoon sijoittaminen.

7 OPISKELUHUOLTOSUUNNITELMAN TOTEUTTAMINEN JA SEURAAMINEN

Opiskeluhuollon seuranta tapahtuu opiskeluhuollon ohjausryhmässä vuosittain. Tietojen kokoamisessa käytetään apuna mm. seuraavia: TEAviisari, THL:n kouluterveyskysely, asiakaskyselyt ja opetusryhmä-/vuosiluokkakohtaiset palautteet, itsearviointi ja palaute sekä työntekijöiden kehityskeskustelut. Keskeiset tulokset tiedotetaan oppilaille, huoltajille, koulutuksen järjestämisestä vastaavalle lautakunnalle sekä tarvittaville yhteistyökumppaneille (mm. sosi-aali- ja terveyspalveluista vastaavalle taholle) säännöllisesti. Opiskeluhuollon tuloksellisuutta voidaan arvioida myös lasten ja nuorten hyvinvointisuunnitelman sekä laajan hyvinvointikertomuksen yhteydessä.

Opiskeluhoitosuunnitelma päivitetään vähintään kerran vuodessa opetuksen järjestäjän ohjausryhmän toimesta. Kuitenkin opiskeluhoitosuunnitelmaa tulisi päivittää vähintään kerran valtuustokaudessa, lasten ja nuorten hyvinvointisuunnitelman päivittämisen yhteydessä tai sen jälkeen, sekä ja aina tarvittaessa. Opiskeluhuollon palveluiden järjestämisen vastuu on siirtynyt maakunnalliselle hyvinvointialueelle vuoden 2023 alusta, opiskeluhoitosuunnitelman päivittäminen tehdään hyvinvointialueen kanssa yhteistyössä.

LIITTEET

Liite 1: Opiskeluhuollon resurssit henkilötyövuosina

		Toimipaikat perusopetus	oppilas- määrä	TH HTV	kuraat- tori	psyko- logi
Palokka	Jyväskylä	Palokan yht.koulu	602	1	0,7	0,6
				0,2		
		Keski-Palokan koulu	555	1	0,7	0,4
		Jokelan koulu	409	0,8	0,6	0,4
		Puuppolan koulu	284	0,2	0,3	0,2
				0,4		
		Lohikosken koulu	298	0,5	0,3	0,4
		Savulahden koulu	184	0,3	0,3	0,2
		Vesanka	197	0,4	0,3	0,2
	Kuohun koulu	34	0,05			
Tikka- koski	Jyväskylä	Luonetjärven koulu	357	0,8	0,6	0,8
		Tikkakosken yhtenäiskoulu, 5–9 lk	497	0,9	1	0,7
		Liinalammin päiväkotikoulu	75	0,1	0,1	0,1

**Sampo-
harju****Jyväskylä**

Vaajakosken koulu	562	1	0,9	0,6
Vaajakummun yhtenäiskoulu	491	1,2	1	0,6
Jyskän koulu	367	0,9	0,6	0,4
Tammirinteen koulu	39	0,05	0,1	0,1
Janakan päiväkot	160	0,2	0,3	0,2
Haapaniemen koulu	39	0,1	0,1	0,1
Oravasaaren koulu	30	0,1	0,1	0,1

Kyllö

Jyväskylä

Kypärämäen koulu	274	0,6	0,5	
Keljonkankaan yhtenäiskoulu	496	1	1	0,7
Keljonkankaan yhtenäiskoulu	138	0,1		
Aapistien toimipiste	389	0,9	0,5	0,2
Keltinmäen koulu	279	0,8	0,5	0,4
Kilpisen yhtenäiskoulu	655	1	1	0,6
Kortepohjan koulu	307	0,6	0,7	0,5
Valteri Onervakoulu	97	0,4		
Voionmaakadun koulu	233	1		

Korpilahti

Korpilahden yhtenäiskoulu	424	0,9	0,75	0,45
Tikkalan koulu	67	0,1	0,1	0,05

Nova

Jyväskylä

Halssilan koulu	380	0,9	0,4	0,4
-----------------	-----	-----	-----	-----

	Kuokkalan yhtenäiskoulu	1018	2,4	1,9	0,9
	Mankolan yhtenäiskoulu	663	1,4	1	0,6
	Normaalikoulu, alakoulu	403	1	1	0,7
	Normaalikoulu, yläkoulu	310	0,6		
	Puistonkadun päiväkotikoulu	245	0,4	0,5	0,4
	Tikan koulu	329	0,8	0,5	0,5
	Nenäinniemen koulu	93	0,2	0,1	0,1
	Muuratsalon päiväkotikoulu	52	0,1	0,3	0,1
	Säynätsalon päiväkotikoulu	74	0,1		
NeKO	Kristillinen	274	0,6	0,5	0,6
	Steiner	162	0,4	0,2	0,2
	Viitaniemi	492	1	1	0,5
	varahenkilö		1		
Huhtasuo	Huhtasuon yhtenäiskoulu	794	2	1,4	1
	Kangasvuoren koulu	138	0,2	0,2	0,4

LIITE 2: Opiskeluhuollon yksikkökohtainen suunnitelma (lomake)

OPISKELUHUOLTOSUUNNITELMA

YKSIKKÖKOHTAINEN OSUUS

Yksikkö

Lukuvuosi

Opiskeluhuollon palvelujen järjestäminen ja toimintatavat

Yksikkökohtaisen opiskeluhoitoryhmän:

Kokoonpano

Kokoontuminen

Tehtävät ja toimintatavat

Opiskeluhuollon painopistealue/alueet lukuvuoden aikana

Oppilaiden käytössä olevat opiskeluhuollon palvelut

Kuraattori

Kouluterveydenhoitaja

Koululääkäri

Psykologi

Käytänteet yksilökohtaisen opiskeluhuollon asioiden käsittelyssä

Yksilökohtaisen opiskeluhooltoasian vireillepano ja vastuuhenkilö

Yksilökohtaisen asiantuntijaryhmän kokoaminen ja suostumuksen hankkiminen

Kirjaamiskäytäntö ja arkistointi

Muuta huomioitavaa

Toimintatavat osallisuuden edistämiseksi ja yhteistyön järjestämiseksi opiskelu- huollon suunnittelussa, toteuttamisessa ja arvioinnissa

Oppilaiden ja huoltajien osallisuus:

Opiskeluhuollon toimintaperiaatteista ja menettelytavoista tiedottaminen:

Yhteistyö oppilaan ohjauksessa, koulutuksen siirtymävaiheissa ja opintojen suunnittelussa:

Opiskeluhoitosuunnitelman toteuttamisen seuranta

Yksikkökohtaisen suunnitelman vastuutaho

Seurattavat asiat ja tiedonkeruu

Seurannan aikataulu

Seurantatietojen käsittely

Yksikkökohtaiset muut opiskeluhooltoon liittyvät käytänteet (esim. kerhotoiminta ja yhteistyön tekeminen muiden alueen toimijoiden kanssa)

Yksikkökohtaiset opiskeluhooltoon liittyvät suunnitelmat ja ohjeet

Nämä alla olevat ohjeet tulee olla yhdistettynä toimintasuunnitelmaan, joko yksikkö- tai ryhmäkohtaisesti

Järjestyssäännöt

Pelastussuunnitelma

Kriisisuunnitelma