



Jyväskylän kaupunki
Perusopetuksen aamu- ja iltapäivätoiminnan
toimintasuunnitelma
1.8.2024 alkaen

Sisältö

Johdanto	5
1 Toiminta-ajatus ja tavoitteet.....	6
1.1 Toiminta-ajatus	6
1.2 Tavoitteet	6
2 Aamu- ja iltapäivätoiminnan sisällöt.....	7
2.1 Eettinen kasvu ja yhdenvertaisuus	7
2.2 Leikki ja vuorovaikutus.....	7
2.3 Liikunta ja ulkoilu	8
2.4 Ruokailu ja lepo.....	8
2.5 Kulttuuri ja perinteet, elinympäristö ja kestävä elintapa	8
2.6 Kädentaidot, askartelu sekä kuvallinen, musiikillinen ja kielellinen ilmaisu.....	9
2.7 Mediataidot sekä erilaiset tiedolliset ja taidolliset aihepiirit.....	9
3 Toiminnan järjestämiseen liittyvät keskeiset asiat	10
3.1 Toimintapaikat ja – tilat	10
3.2 Toiminta-aika ja toimintamaksut	10
3.2.1 Maksualennus tai maksusta vapauttaminen	11
3.3 Toimintaan hakeminen, valintakriteerit ja lapsiryhmän koko	11
3.4 Kulkeminen.....	11
3.5 Aamu- ja iltapäivätoiminnan organisointi	11
3.6 Palvelulupaukset.....	12
3.7 Palveluntuottajat	12
3.8 Ohjaajien kelpoisuus, perehdyttäminen sekä rikostaustan selvittäminen	13
3.9 Turvallisuus- ja pelastussuunnitelmat sekä vakuutusasiat.....	14
4 Yhteistyö ja tiedonkulku	15
4.1 Yhteistyö kodin ja koulun kanssa	15
4.2 Tukea tarvitsevat oppilaat aamu- ja iltapäivätoiminnassa	16
4.2.1 Vertti - vaativaa erityistä tukea tarvitsevien oppilaiden aamu- ja iltapäivätoiminta.....	18
4.3 Yhteistyö eri hallintokuntien ja muiden toimijoiden kanssa	19
4.4 Markkinointi ja sponsorointi aamu- ja iltapäivätoiminnassa	19
5 Toiminnan arviointi	20
5.1 Toiminnan sisäinen ja ulkoinen seuranta sekä tulosten julkistaminen	20
5.2 Toiminnan itsearviointi	20

Johdanto

Tämä toimintasuunnitelma on tehty tukemaan Jyväskylän kaupungin perusopetuslain mukaisen aamu- ja iltapäivätoiminnan toteuttamista. Aamu- ja iltapäivätoiminnan perusteista, tavoitteista ja toimintaperiaatteista säädetään perusopetuslain (628/1988) 8a luvussa sekä Opetushallituksen aamu- ja iltapäivätoiminnan perusteissa (Määräykset ja ohjeet 2011:1) https://www.oph.fi/sites/default/files/documents/131412_po_aamu_ja_iltapaivatoiminnan_perusteet_2011.pdf.

Tässä kuntakohtaisessa toimintasuunnitelmassa ohjeistetaan toiminnan järjestämisen kannalta oleellisia periaatteita ja linjauksia. Lisäksi jokaisessa toimintapaikassa laaditaan vuosittainen toimintasuunnitelma.

Jyväskylässä perusopetuksen aamu- ja iltapäivätoimintaa järjestetään sivistyksen toimialalla kasvun ja oppimisen palveluissa Jälkkäri- ja Vertti -ryhmissä.

Jälkkäri-toiminnan piiriin kuuluvat 1–2. luokkien oppilaat sekä 3.–5. luokkien oppilaat, joilla on erityisen tuen päätös.

Vertti – ryhmät ovat kaikkien vuosiluokkien kehitysvammaisille ja autisteille tarkoitettuja ryhmiä ja toimintaa järjestetään yhteistyössä Keski-Suomen hyvinvointialueen kanssa.

Tämä toimintasuunnitelma on voimassa toistaiseksi 1.8.2024 alkaen ja se on hyväksytty sivistyslautakunnassa 12.6.2024.



1 Toiminta-ajatus ja tavoitteet

1.1 Toiminta-ajatus

Aamu- ja iltapäivätoiminta on valvottua ja ohjattua lasten vapaa-ajan toimintaa. Toiminta edistää oppilaiden välisiä keskinäisiä suhteita, kouluviihtyvyyttä ja – hyvinvointia sekä tukee koulutyötä. Opetushallituksen perusteissa todetaan, että toiminnalla on oma erityisluonteessa, jossa korostuu vapaaehtoisuus ja ryhmätoiminta sekä jatkumo varhaiskasvatuksen ja esiopetuksen kasvatustehtävälle.

Jälkkäri ja Vertti ovat vahvasti osa koulu yhteisöä ja lapsen päivittäistä toimintaympäristöä. Jyväskylässä toiminta toteutetaan pääsääntöisesti koulujentiloissa.

1.2 Tavoitteet

Perusopetuslain 48 a §:n mukaan aamu- ja iltapäivätoiminnan yleisenä tavoitteena on tukea kodin ja koulun kasvatustyötä sekä lapsen tunne-elämän kehitystä ja eettistä kasvua. Näiden tehtävien toteuttaminen edellyttää toimivaa yhteistyötä lapsen vanhempien kanssa. Toiminnan tulee lisäksi edistää lasten hyvinvointia ja tasa-arvoisuutta yhteiskunnassa sekä ennaltaehkäistä syrjäytymistä ja lisätä osallisuutta. Tämä tavoite velvoittaa kaikkia aamu- ja iltapäivätoiminnan järjestämisessä ja toteuttamisessa mukana olevia.

Tavoitteena on:

- tarjota lapselle mahdollisuudet osallistua monipuoliseen, virkistävään ja turvalliseen toimintaan ammatintaitoisten ohjaajien toteuttamana
- huomioida toiminnan suunnittelussa yksilölliset ja ryhmän yhteisölliset tavoitteet
- tarjota lapselle kiireetön kasvu ympäristö, jossa monipuolisen tekemisen ohessa mahdollisuus myös rauhoittumiseen
- mahdollistaa hyvien vapaa-ajanviettopojen etsimisen ja löytämisen
- lisätä osallisuuden mahdollisuuksia ja vahvistaa sosiaalisia taitoja
- edistää lasten hyvinvointia ja tasa-arvoisuutta

2 Aamu- ja iltapäivätoiminnan sisällöt

Jälkkärin ja Vertin sisältöjen tulee tukea toiminnalle asetettujen perusopetuksen aamu- ja iltapäivätoiminnan perusteiden ja tämän toimintasuunnitelman mukaisten tavoitteiden saavuttamista. Jyväskylässä kasvun ja oppimisen palvelut vastaavat laadukkaan toiminnan järjestämisestä yhteistyössä palveluntuottajien kanssa.

Toiminta on lapsilähtöistä, lasten toiveita kuullaan toiminnan sisältöjen suunnittelussa sekä toteutuksessa (palvelulupaus). Toimintasuunnitelmasta ja sen sisällöistä tiedotetaan huoltajille ja myös heille annetaan mahdollisuus osallistua suunnitteluun.

Toiminnassa kiinnitetään huomiota ryhmäytymiseen sekä vahvistetaan kaverisuhteiden syntymistä (palvelulupaus).

2.1 Eettinen kasvu ja yhdenvertaisuus

Toiminnassa korostuu lapsilähtöisyys. Jokainen lapsi tulee päivittäin huomioituksi ja on arvokas (palvelulupaus). Päivittäisessä toiminnassa korostetaan muiden huomioimista, ystävällisyyttä, auttamista sekä keskusteluja lapsille tärkeistä asioista. Toimintakauden alkaessa ryhmiin luodaan säännöt, joita kaikki noudattavat ja ne ovat linjassa koulun muiden sääntöjen kanssa. Kaikissa Jälkkäreissä on yhteisesti laaditut säännöt, jotka osaltaan lisäävät turvallisuutta (palvelulupaus).

Eettisen kasvun tavoitteena on vastuullisuuden ja vastavuoroisuuden ymmärtäminen. Aamu- ja iltapäivätoiminnassa lapsia ohjataan kasvamaan vähitellen vastuuseen; omasta hyvinvoinnista ja terveellisistä elämäntavoista, toisen hyvinvoinnista sekä siihen liittyvistä oikeuksista ja velvollisuuksista, oman toiminnan aiheuttamista tunteista ja seurauksista itselle ja toiselle, ryhmän toimintaan liittyvistä säännöistä ja sopimuksistasekä myönteisestä suhtautumisesta ympäristöön, luontoon ja kestävään kehitykseen

2.2 Leikki ja vuorovaikutus

Jälkkärissä ja Vertissä leikki kuuluu lasten päivittäisiin toimintoihin. Leikki jakautuu vapaaseen leikkiin ja ohjattuihin leikki- ja toimintatuokioihin sisällä ja ulkona. Lapsille taataan mahdollisuus vapaaseen leikkiin (palvelulupaus). Leikkiessä lapset opettelevat vuorovaikutustaitoja ohjaajien toimiessa taustatukena. Leikkien avulla opetellaan sääntöjä, harjoitellaan ristiriitojen ratkaisua ja opetellaan odottamaan omaa vuoroa. Toiminnassa kiinnitetään erityistä huomiota lasten ikätason mukaiseen kasvuun ja kehitykseen tukevaan leikkiin, luovaan toimintaan ja myönteisiin elämyksiin. Jälkkäreistä ja Verteistä löytyy leikkejä varten pelejä ja erilaisia leikkivälineitä.



2.3 Liikunta ja ulkoilu

Jokaiseen päivään sisältyy ulkoilua ja liikkumista (palvelulupaus).

Ulkoilua ja liikkumista tarjotaan vähintään tunti jokaisena toimintapäivänä.

Aamu- ja iltapäivätoiminnalla on käytössä koulujen sisä- ja ulkoliikuntatilat. Liikkuminen voi olla omaehtoista tai viikkosuunnitelmaan kirjattuja ohjattuja tuokioita. Toiminnassa on monipuolista liikuntatarjontaa ja valinnan mahdollisuuksia. Ohjaajien omia vahvuuksia ja vapaa-ajan harrastuksia hyödynnetään, esim. liikunnan ja leikin alueella. Yhdessä lasten kanssa etsitään uusia toimintamuotoja ja jätetään lapsille oivaltamisen riemu. Ohjaajat toimivat ideapankkeina, jotka tarjoavat eväitä, mutta jättävät pääpainon havaitsemisesta lapsille.

Toiminnassa puututaan välittömästi kiusaamistilanteisiin ja ne selvitetään yhdessä lasten kanssa (palvelulupaus)

2.4 Ruokailu ja lepo

Toimintaan sisältyy päivittäinen välipala, joka toimitetaan lähes kaikkiin ryhmiin Kylän Kattauksesta. Välipalalista on suunniteltu tukemaan kouluruokailua ja se löytyy Kylän Kattauksen linkistä <https://www.jyvaskyla.fi/kylan-kattaus/ruokalistat>

Ruokailuhetkien rauhallisuuteen kiinnitetään huomiota ja lapsille opetetaan hyviä käytöstapoja ruokailussa sekä ekologisuutta ja kestävä elämäntapaa.

Toimintatiloissa otetaan huomioon, että lapsilla on mahdollisuus rauhoittumiseen ja itsekseen olemiseen. Rauhoittuminen voi olla myös esim. yhteinen lukuhetki.



2.5 Kulttuuri ja perinteet, elinympäristö ja kestävä elintapa

Toiminnassa huomioidaan kulttuurien monimuotoisuus. Kieliongelmissa käytetään tulkkipalveluita apuna asioiden selvittämisessä.

Kestävää elintapaa ja terveitä elämäntapoja korostetaan ohjaajien omalla esimerkillä ja ohjauksella: ruokailutavat, ulkoilu, liikunta ja lepo otetaan osaksi keskustelua ja em. arvojen merkitystä korostetaan. Ohjaajat ovat työajalla savuttomia. Kestävää elämäntapaa kunnioitetaan kaikessa toiminnassa mm. kierrättämällä ja ekologisilla valinnoilla.

2.6 Kädentaidot, askartelu sekä kuvallinen, musiikillinen ja kielellinen ilmaisu

Jälkkäri ja Vertti – toiminnassa tarjotaan päivittäin monipuolisia sisältöjä eri aihealueilta.

Lasten luovuus, mielikuvitus ja kiinnostuksen kohteet sekä yksilölliset vahvuudet otetaan luontevasti huomioon toiminnassa. Koulun taide- ja taitoaineiden luokkia hyödynnetään tarjoamalla vaihtoehtoja lasten toiveiden mukaisesti.

Koulun harrastustoimintaan ja taiteen perusopetukseen osallistuminen voi olla osa lapsen aamu- ja iltapäivätoimintaa.

2.7 Mediataidot sekä erilaiset tiedolliset ja taidolliset aihepiirit


Toiminnassa mediataidot ovat osa muuta toimintaa: lehdet, puhelimet, tabletit jne. Lasten kanssa tutkitaan ja pohditaan, mitä media on ja mikä on oikean käytön määritelmä. Lisäksi huomioidaan myös sosiaaliset mediat ja niiden tulo lasten maailmaan.



3 Toiminnan järjestämiseen liittyvät keskeiset asiat

3.1 Toimintapaikat ja – tilat

Toimintaympäristön tulee olla fyysisesti, psyykkisesti ja sosiaalisesti turvallinen. Aamu- ja iltapäivätoiminnan tilojen on tarkoituksenmukaista olla koululla tai sen välittömässä läheisyydessä, jotta minimoidaan vilkkaalla kaupunkialueella matkaan liittyvät riskit. Jyväskylässä lähes kaikki toimipisteet sijaitsevat kouluilla, joissa tilatarve huomioidaan siten, että **aamu- ja iltapäivätoiminta menee opetuksen rinnalla muun kouluissa tapahtuvan toiminnan edelle. Tarvittaessa toimintoja on voitava eriyttää ja taattava mahdollisuus pienryhmätyöskentelyyn koulun tiloja hyödyntäen.**



”Kaikki on kivaa iltapäivässä! Tykkään majanrakentamisesta, askartelemisesta ja Veeran kanssa keppihevosilla leikkimisestä.”

Jyväskylässä toimintaa järjestävät Jyväskylän kaupungin kasvun ja oppimisen palvelut sekä kaupungin kanssa sopimuksen tehneet palveluntuottajat.

Toimintapisteet, niiden yhteystiedot ja järjestäjät löytyvät osoitteesta: <https://www.jyvaskyla.fi/opetus/aamu-ja-iltapaivatoiminta-jalkkari/jalkkarin-toimintapisteet>

3.2 Toiminta-aika ja toimintamaksut

Jälkkärit noudattavat kouluvuoden työaikoja. Toimintaa tarjotaan keskimäärin 5–6 tuntia päivässä kello 11/12–17 välisenä aikana. Aamutoiminnan tarve kartoitetaan vuosittain ja sitä järjestetään harkinnan mukaan mm. aamukerhoina.

Poikkeuksellisista toiminta-ajoista tai toimintapisteiden tilapäisestä sulkemisesta (1–2 päivää lukuvuoden aikana) koulutustilaisuuksien vuoksi, tulee vanhemmille tiedottaa vähintään kaksi viikkoa aikaisemmin. Koulujen loma-aikana ei tarjota lakisääteistä toimintaa, lukuun ottamatta kesäkuuta, jolloin kaupunki voi järjestää Kesä-Jälkkäriä. Vertti -toiminnan järjestäminen on avattu luvussa 4.2.1.

Perusopetuslain mukaan (48 f §) mukaan kunta päättää aamu- ja iltapäivätoiminnasta perittävien kuukausimaksujen määrästä. **Sivistyslautakunta on päättänyt 1.8.2024 toistaiseksi voimassa olevat perusopetuksen aamu- ja iltapäivätoiminnan toimintamaksut seuraavasti:**

- Kuukausimaksu 150 €, sisarusalennus -25 € koko kuukauden maksusta.
- Kuukausimaksu 110 €/kk, jos lapsi osallistuu iltapäivätoimintaan korkeintaan 12 päivänä kuukaudessa.
- Elokuun toimintamaksu on kaikille 110 €.
- Jälkkäriässä on kuukauden irtisanomisaika (yksi täysi kalenterikuukausi), koskien myös maksuluokkamuuksia.

<https://www.jyvaskyla.fi/opetus/aamu-ja-iltapaivatoiminta-jalkkari/jalkkariin-hakeminen-ja-maksut>

3.2.1 Maksualennus tai maksusta vapauttaminen


Sivistyslautakunnan 15.6.2022 päätöksen mukaisesti aamu- ja iltapäivätoiminta on maksutonta toimeentulotukiasiakkaille sekä lastensuojelu- ja sosiaalityöntekijän tai koulukuraattorin lausunnon perusteella.

Pienituloisten perheiden osalta toimintamaksu puolitetaan.

Huoltajat voivat hakea tuloihin perustuvaan maksupuolitusta sähköisellä lomakkeella <https://www.jyvaskyla.fi/opetus/aamu-ja-iltapaivatoiminta-jalkkari/jalkkariin-hakeminen-ja-maksut>.

Maksualennus tai maksusta vapauttaminen ei koske koulujen loma-aikojen toimintaa.

Lisäksi Jyväskylän kaupunki kompensoi palveluntuottajille maksualennusten ja vapautusten aiheuttamat tulonmenetykset.



”Tykkään kun saan olla vapaasti ulkona ja leikkiä kavereiden kanssa.”

3.3 Toimintaan hakeminen, valintakriteerit ja lapsiryhmän koko

Koulutulokkaiden huoltajat saavat Wilman kautta postia, jossa ohjeistetaan Jälkkäriin hausta. Jälkkäriin ilmoittaudutaan sähköisellä Wilma-lomakkeella. Toimintaan valituille ilmoitetaan kirjeitse toukokuun loppuun mennessä. Jyväskylässä kaikki hakuaikana hakeneet ovat päässeet pääsääntöisesti toimintaan mukaan ja ryhmäkoot vaihtelevat alueittain. Jos ryhmän koko on suuri, ensisijalla hakijoista ovat lapset, jotka joutuisivat viettämään iltapäivänsä ilman aikuista. Toimintaan voidaan hakea perustellusti myös kesken toimintakauden.

Vertti-toimintaan on keväisin sähköinen haku, mutta muuna aikana jatkuva haku.

3.4 Kulkeminen

Perusopetuksen aamu- ja iltapäivätoiminnassa oleville lapsille ei pääsääntöisesti kuulu kuljetuksia. Vastuu lasten kulkemisesta iltapäivätoiminnasta kotiin on huoltajilla, ei palveluntuottajilla tai koululla.

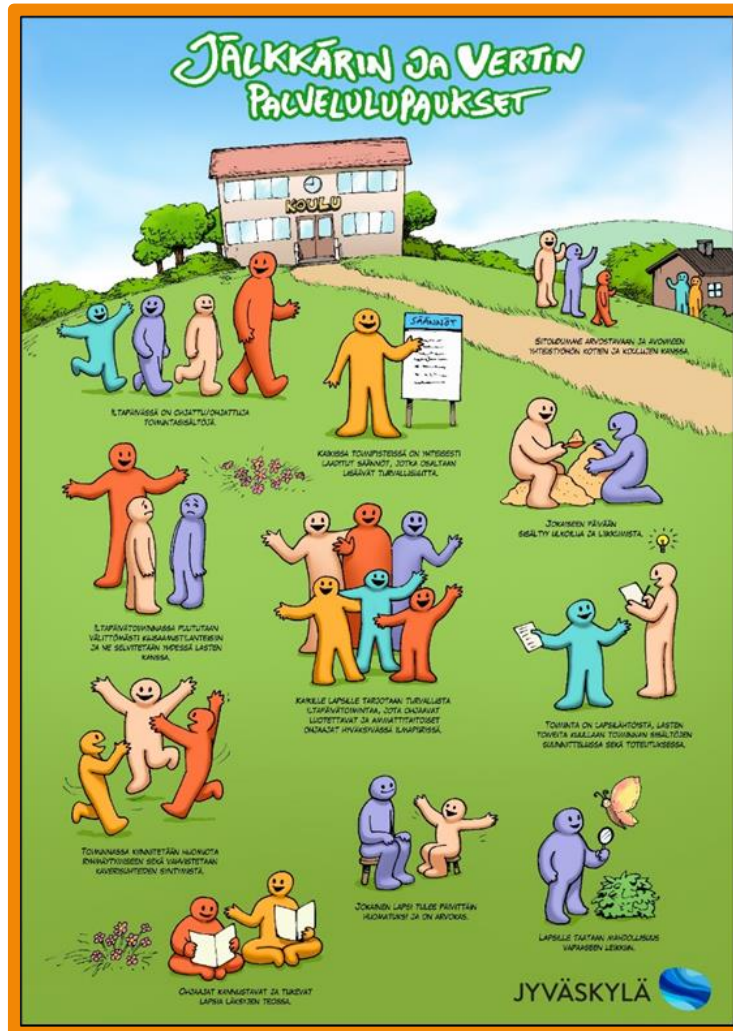
Vertti-toiminnassa osallistujilla on subjektiivinen oikeus kuljetuksiin.

3.5 Aamu- ja iltapäivätoiminnan organisointi

Aamu- ja iltapäivätoiminnan yleinen organisointi on keskitetty sivistyksen hallintoon, joka tarkoittaa sisällöllistä vastuuta kasvun ja oppimisen omista ryhmistä, palveluntuottajien toiminnan koordinoimista, tiedottamista, ohjaajien koulutuksesta vastaamista, yhteistyön rakentamista sekä yleistä toiminnansuunnittelua ja kehittämistä.

3.6 Palvelulupaukset

Jyväskylässä on käytössä palvelulupaukset, joiden avulla luodaan pohja mahdollisimman tasaatuiselle aamu- ja iltapäivätoiminnalle palveluntuottajasta riippumatta. Palvelulupaukset ovat sopimuksia, joihin jokaisen toimijan ja toiminnassa työskentelevän ohjaajan tulee sitoutua. Ne on laadittu yhteistyössä Jyväskylän kaupungin, palveluntuottajien ja toiminnassa työskentelevien ohjaajien kanssa.



1.7 Palveluntuottajat

Palveluntuottajaksi hyväksytään rekisteröity yhdistys/järjestö tai yksityinen yrittäjä, jonka toimintamalliksi on oltava ennakkoperintärekisteriote. Palveluntuottaja on velvollinen toteuttamaan toimintaa kunnan toimintasuunnitelmassa sovittujen tavoitteiden ja sisältöjen mukaisesti. Palveluntuottaja vastaa, että toiminnassa on mukana riittävä määrä kelpoisuusehtojen mukaista henkilökuntaa.

Palveluntuottaja valitsee ohjaajansa ja vastaa ohjaajiensa työnantajavelvoitteista sekä huolehtii siitä, että sen palkkalistoilla olevilla ohjaajilla on mahdollisuus osallistua kunnan yhteisiin ohjaajatapaamisiin. Palveluntuottaja huolehtii, että aamu- ja iltapäivätoimintaa järjestetäessä ja toiminnassa muuten tietoon tullutta yksityistä tai perheen salaisuutta ei luvatta ilmaista ja että salassapidosta noudatetaan voimassa olevia säännöksiä ja määräyksiä.

Palveluntuottaja sitoutuu antamaan kunnalle sen tarvitsemat tilastotiedot ja tekemään toiminnastaan seurantaa ja arviointia. Palveluntuottaja on velvollinen laatimaan yhdessä ohjaajien kanssa ryhmäkohtaisen toimintasuunnitelman, josta ilmenee toiminnan pääperiaatteet ja toimintatavat. Palveluntuottajien edellytetään noudattavan yhdessä laadittuja palvelulupauksia. Palveluntuottajille järjestetään kokoontumisia vähintään kaksi kertaa vuodessa.

3.7 Ohjaajien kelpoisuus, perehdyttäminen sekä rikostaustan selvittäminen

Ohjaajien kelpoisuudesta säädetään opetustoimen henkilöstön kelpoisuusvaatimuksista annetun asetuksen (986/1998) 9a §:ssä. Tämän pykälän mukaan aamu- ja iltapäivätoiminnassa ohjaajana toimimaan on kelpoinen henkilö;

1) joka on suorittanut tehtävään soveltuvan korkeakoulututkinnon, opistoasteen tutkinnon, ammatillisen perustutkinnon tai sitä vastaavat aikaisemmat opinnot, ammattitutkinnon tai erikoisammattitutkinnon ja jolla on koulutuksen yhteydessä hankittu tai kokemuksella osoitettu taito toimia lapsiryhmän ohjaajana taikka

2) jolla on kelpoisuus antaa luokanopetusta, esiopetusta, erityisopetusta tai aineenopetusta tai toimia oppilaanohjaajana

Kaikille lapsille tarjotaan turvallista -toimintaa, jota ohjaavat luotettavat ja ammattitaitoiset ohjaajat hyväksytyssä ilmapiirissä (palvelulupaus).



Jyväskylässä ryhmissä työskentelee pääsääntöisesti vähintään **yksi kelpoisuusehdot täyttävä ohjaaja 12 kokopäiväistä lasta** kohden. Suurempien ryhmien osalta muiden ohjaajien määrä määräytyy palveluntuottajien avustussopimuksen mukaisesti. Vastuuohjaajalta vaaditaan valtioneuvoston antaman asetuksen mukainen aamu- ja iltapäivätoiminnanohjaajan kelpoisuus. Vertti-toiminnassa henkilöstötarve tarkastellaan osallistujien ikä- ja kehitystason mukaan.

Jyväskylän perusopetuspalveluiden omissa toimipaikoissa ohjaajina toimivat pääsääntöisesti koulunkäynnin ohjaajat sekä kasvun ja oppimisen ohjaajat. Palveluntuottajilla on heidän valitsemansa kelpoisuusehtojen mukaiset ohjaajat. **Jyväskylän kaupunki ja palveluntuottajat selvittävät lasten kanssa työskentelevän henkilökuntansa rikostaustan, siten kuin lasten kanssa työskentelevien rikostaustan selvittämisestä annetussa laissa (504/202) säädetään.**

Vastuuohjaajalla on päävastuu toiminnan toteutuksesta. Vastuuohjaaja huolehtii, että ryhmän ohjaajat noudattavat asetettuja ohjeistuksia. Toiminnan tulee olla niiden tavoitteiden ja sisältöjen mukaista, jotka on säädetty aamu- ja iltapäivätoiminnan perusteissa, kunnan toimintasuunnitelmassa ja ryhmäkohtaisessa toimintasuunnitelmassa. Vastuuohjaaja huolehtii yhteydenpidosta koordinaattoriin, kotiin ja kouluun yhteistyössä ryhmän muiden ohjaajien kanssa. Kaikki ryhmän ohjaajat vastaavat lapsiryhmän ohjaamisesta, järjestelyistä ja suunnittelusta. Mahdolliselta avustavalta henkilöstöltä (mm. työharjoittelija, työkokeilija) edellytetään taitoa ja soveltuvuutta tehtävään. Uudet ohjaajat osallistuvat syksyllä perehdytyskoulutukseen ja kaikki ohjaajat yhteisiin ohjaajatapaamisiin.

3.8 Turvallisuus- ja pelastussuunnitelmat sekä vakuutusasiat

Jyväskylän kaupunki vastaa koulujen tiloissa järjestettävän toiminnan tilojen turvallisuudesta ja tarkoituksenmukaisuudesta. Kouluilla ohjaajat perehdytetään tilakohtaisiin pelastus- ja turvallisuussuunnitelmiin. Samalla päivitetään turvallisuuteen liittyvät ohjeet ryhmäkohtaiseen perehdyttämiskansioon.

Jyväskylän kaupunki on vakuuttanut kaikki lapset, jotka osallistuvat perusopetuksen aamu- ja iltapäivätoimintaan

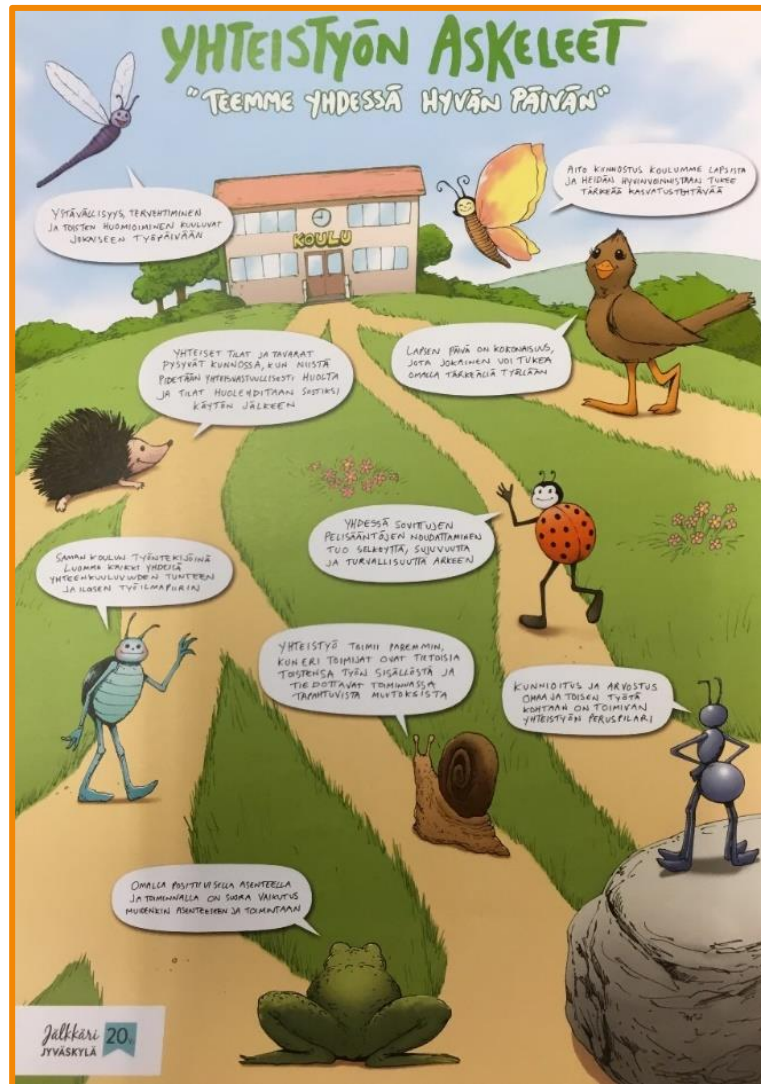


4 Yhteistyö ja tiedonkulku

Sitoudumme arvostamaan ja avoimeen yhteistyöhön kotien ja koulujen kanssa. (palvelulupaus)

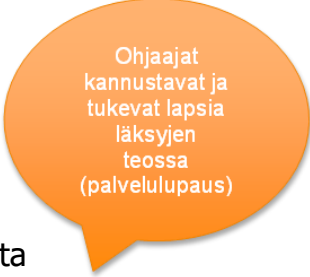
4.1 Yhteistyö kodin ja koulun kanssa

Aamu- ja Iltapäivätoiminnan tukee kodin kasvatustyötä. Huoltajalla on ensisijainen vastuu lapsen kasvatuksesta. Ohjaajilla on vastuu lapsen kasvatuksesta kyseisen yhteisön jäsenenä. Huoltajia kannustetaan aktiiviseen osallistumiseen. Ohjaajien työtä ohjaavana periaatteena on kasvatuskumppanuus, jolla tarkoitetaan ammattikasvattajien sitoutumista toimimaan yhdessä huoltajien kanssa lapsen kasvun, kehityksen ja oppimisen tukemiseksi. Huoltajien kanssa sovitaan mm. läksyjen teosta ja kotiinlähdistä. Huoltajailtoja voidaan toteuttaa toiminnan puitteissa tai yhteistyössä koulun kanssa. Myös muita luontevia yhteistyötapoja pyritään löytämään ja kehittämään.



Yhteistyön askeleet -huoneentaulu

Aamu- ja iltapäivätoimintaa kehitetään yhteistyössä rehtorin, opettajien ja toiminnassa työskentelevien ohjaajien kanssa. **Yhteistyö vaatii ohjaajalta aloitteellista ja aktiivista toimintaa kouluun päin.** Aamu- ja iltapäivätoiminta tukee yhdessä opiskeluhuollon kanssa lapsen kasvua, kehitystä ja koulunkäyntiä. Yhteistyö koulun kanssa lisää ohjaajien oppilaan tuntemusta. Yhteisen päämäärän tulee näkyä yksittäisen lapsen asioiden hoidossa, tiedonsiirrossa ja ohjaajien osallistumisessa huoltajien luvalla lasta koskeviin neuvotteluihin. Toiminnassa tulee kunnioittaa koulun opetussuunnitelmaa ja tavoitteita, jotka ohjaavat koulun tiloissa tapahtuvaa aamu- ja iltapäivätoimintaa.



Ohjaajat
kannustavat ja
tukevat lapsia
läksyjen
teossa
(palvelulupaus)

Jos lapsi siirtyy toisen opetuksen järjestäjän järjestämään aamu- ja iltapäivätoimintaan, aikaisemman järjestäjän on salassapitosäännösten estämättä viipymättä toimitettava opetuksen tai toiminnan järjestämisen kannalta välttämättömät tiedot. Vastaavat tiedot voidaan antaa myös uuden opetuksenjärjestäjän pyynnöstä. *(Perusopetuslaki 40 § 2 mom. (642/2009))*

Ohjaajien tulee kertoa koulun opettajille toiminnan periaatteista ja sisällöistä. Tavoitteena on molemminpuolisen tiedonkulun lisääminen ja hyödyntäminen toiminnassa.

4.2 Tukea tarvitsevat oppilaat aamu- ja iltapäivätoiminnassa

Tukea tarvitsevan lapsen aamu- ja iltapäivätoiminnassa noudatetaan toiminnan yleisiä tavoitteita ja sisältöjä. Lapsen huoltajien kanssa tulee sopia, kuinka lapsen kasvuun ja kehitykseen liittyvät tavoitteet huomioidaan. Toimintaympäristöä ja työskentelytapoja suunniteltaessa tulee huomioida lasten ikä, kehitysvaihe ja yksilölliset tarpeet. Toiminta tapahtuu ensisijaisesti muun aamu- ja iltapäivätoiminnan yhteydessä. Tukea tarvitsevia lapsia kannustetaan ja tuetaan aloitteellisuuteen, omatoimisuuteen ja aktiivisuuteen. Aamu- ja iltapäivätoiminnan tulee tukea lapsen itsetunnon kehittymistä, sosiaalista kasvua ja itsenäistymistä lapsen omien edellytysten mukaisesti. Heille tarjotaan mahdollisuuksia onnistumisen kokemiseen ja yhdessä toimimiseen.

Kehityksessään tukea tarvitseville lapsille tärkeää on ajankäytön ja toiminnan suunnittelu ja selkeys sekä tilanteiden ennakointi.

Lasten kehitystä voidaan edistää monipuolisen toiminnan kuten erilaisten leikkien, liikunnan ja pelien avulla. Samalla voidaan harjoitella sääntöjen noudattamista, itsesäätelyä ja vuorovaikutustaitoja.

Välineiden ja tilojen tulee soveltua tukea tarvitseville lapsille. Huomiota on kiinnitettävä tilojen kokoon, muunneltavuuteen, esteettömyyteen ja kulkureitin toimivuuteen. Näihin asioihin huomiota kiinnittämällä voidaan tukea lapsen itsenäistä toimimista ja liikkumista tiloissa. Värienkäyttö ja valaistus auttavat tilan hahmottamisessa ja antavat virikkeitä. Toiminnassa huolehditaan aina lasten psyykkisestä, fyysisestä ja sosiaalisesta turvallisuudesta.

Tukea tarvitsevien lasten kanssa työskenteleviä ohjaajien osaamista vahvistetaan perehdytyksen ja täydennyskoulutuksen avulla. Keskeistä on ohjaajien, erityisopettajien ja oppilashuoltoryhmän välinen yhteistyö ja näiden tahojen antama konsultaatio ohjaajille. Lapsen saama tuki voidaan jakaa yleiseen, tehostettuun ja erityiseen tukeen. Tarvittaessa aamu- ja iltapäivätoiminta voi olla osa oppimisen ja koulunkäynnin tukea. Oppilaat, joille on tehty erityisen tuen päätös, ovat oikeutettuja aamu- ja iltapäivätoimintaa Jyväskylässä 5. luokkaan asti. Aamu- ja iltapäivätoiminta järjestetään Jyväskylässä pääosin integroimalla tukea tarvitseva lapsi oman ikäkauden mukaisiin ryhmiin. Vaativaa erityistä tukea tarvitsevien oppilaiden aamu- ja iltapäivätoiminnan järjestäminen on kuvattu seuraavassa kappaleessa.

Aamu- ja iltapäivätoimintaa suunniteltaessa on tärkeää moniammatillinen yhteistyö sekä yhteistyö lapsen vanhempien ja koulun kanssa. Näin voidaan yhdessä miettiä kuinka tehostetua tai erityistä tukea saavan oppilaan tarpeet ja tavoitteet huomioidaan aamu- ja iltapäivätoiminnassa. Tukea tarvitsevan lapsen oppimissuunnitelmassa tai henkilökohtaisen opetuksen järjestämistä koskevassa suunnitelmassa (HOJKS) voidaan kuvata, kuinka aamu- ja iltapäivätoiminnan tavoitteet ja toimintamallit tukevat lapsen kehitystä. Näiden asiakirjojen siirtäminen aamu- ja iltapäivätoimintaan edellyttää huoltajilta tiedonsiirtolupaa, joka kysytään vahvistuslomakkeessa. Huoltajan luvalla ohjaaja voi myös osallistua lapsen oppimissuunnitelman ja HOJKS:n laadintaan.

4.2.1 Vertti - vaativaa erityistä tukea tarvitsevien oppilaiden aamu- ja iltapäivätoiminta.

VERTTI on perusopetusikäisille kehitysvammaisille ja autistisille lapsille ja nuorille järjestettyä ohjattua aamu- ja iltapäivätoimintaa, jota on järjestetty vuodesta 2023 yhteistyössä Jyväskylän kaupungin ja Keski-Suomen hyvinvointialueen kanssa.

Vertti- toimintaa toteutetaan perusopetuksen aamu- ja iltapäivätoiminnan perusteiden mukaisesti huomioiden erityishuoltolain edellyttämät erityispiirteet. Toiminnan tarkoituksena on tuottaa tavoitteellista ja ohjattua aamu- ja iltapäivätoimintaa perusopetusikäisille kehitysvammaisille ja autistisille lapsille ja nuorille. Vertti-iltapäivätoimintaa järjestetään koulujen tiloissa. Toiminnan painopistealueena ovat Jyväskylän kasvun ja oppimisen palveluiden aamu- ja iltapäivätoiminnan toimintasuunnitelman sekä palvelulupausten mukaiset tavoitteet.

4.2.1.1 Vertti- toiminta-ajat ja toimintamaksut

Perusopetus järjestää VERTTI-toimintaa koulupäivisin pääsääntöisesti klo 12.00–17.00, paitsi toiminta-alueittain etenevässä opetuksessa klo 16.00 saakka. Aamu- ja loma-ajan toimintaa on järjestänyt vuodesta 2023 alkaen Keski-Suomen hyvinvointialue omissa toimipisteissä.

Oikeuden VERTTI-toimintaan myöntää vammaispalvelut. Toiminta on erityishuoltolain perusteella maksutonta, kun tarve on kirjattu lapsen erityishuolto-ohjelmaan. Muussa tapauksessa toiminnasta peritään 1.–2.- luokkalaisten osalta toimialajohtajan vuosittain määrittämä aamu- ja iltapäivätoimintamaksu normaaliuseriaatteen mukaisesti.

Esikouluikäisten lasten osalta teemme yhteistyötä eri tahojen kanssa lapsen etua ja perhettä kuunnellen.

Vertti-toimintapisteet ja hakulomakkeet löytyvät Jyväskylän kaupungin perusopetuspalveluiden sivuilta <http://www.jyvaskyla.fi/opetus/erityisopetus/vertti>



4.3 Yhteistyö eri hallintokuntien ja muiden toimijoiden kanssa

Aamu- ja iltapäivätoiminnassa tehdään poikkihallinnollista yhteistyötä lapsen parhaaksi. Kasvun ja oppimisen palveluissa tiivistä yhteistyötä tehdään varhaiskasvatuksen kanssa. Muita yhteistyötahoja ovat nuoriso-, liikunta- ja kulttuuripalvelut, Keski-Suomen hyvinvointialue, Kylän Kattaus, Jyväskylän seudun oppilaitokset sekä useita muita lasten toimintaan liittyviä tahoja.

4.4 Markkinointi ja sponsorointi aamu- ja iltapäivätoiminnassa

Aamu- ja iltapäivätoiminnassa tai siihen rinnastettavassa toiminnassa ei saa jakaa, pitää esillä tai saatavilla mainoksia, esitteitä tai muuta mainosmateriaalia eikä erityistä maailmankatsomuksellista tai tunnustuksellista materiaalia.



5 Toiminnan arviointi

5.1 Toiminnan sisäinen ja ulkoinen seuranta sekä tulosten julkistaminen

Kasvun ja oppimisen palveluissa toteutetaan joka toinen vuosi tyytyväisyyskyselyt, joiden perusteella seurataan toteutuvatko toiminnalle asetetut tavoitteet ja yhdessä sovitut palvelulupaukset. Palveluntuottajien ja Jyväskylän kaupungin on oltava valmiita tarvittaessa muuttamaan toimintaansa saadun palautteen mukaisesti. Kyselyjen tulokset käydään läpi jokaisen toimipisteen ja rehtorin kanssa sekä esitellään Sivistyslautakunnalle. Vertti – toiminnasta tehdään erilliset arvioinnit.

Kyselyjen kohderyhmät ja sisällöt joka toinen vuosi toteuttavissa seurantakyselyissä:

- Lapsilta kysytään oman toimipisteen toiminnasta, viihtymisestä, ohjaajista, kavereista, tiloista, välipaloista ja välineistä.
- Vanhemmilta kysytään mm. tyytyväisyyttä tarjonnan määrään, sisältöön, ohjaajiin, yhteistyöhön sekä käsitystä lapsensa viihtymisestä toiminnassa.

5.2 Toiminnan itsearviointi

Aamu- ja iltapäivätoiminnasta saatu palaute toimii itsearvioinnin pohjana. Toiminnan itsearviointia tehtäessä tulee selvittää kunnassa toteutettavat kehittämishankkeet, joista kerättyä tietoa tulee hyödyntää myös aamu- ja iltapäivätoiminnan arvioinnissa ja kehittämisessä. Itsearviointia tehtäessä otetaan huomioon toimintasuunnitelmassa määritellyt tavoitteet.

- missä onnistuttiin?
- mikä ei toiminut?
- miten kehitämme toimintaa paremmaksi?

Seuraavan lukuvuoden tema määritellään em. asioiden perusteella

Jälkkäri:

Kasvun ja oppimisen tuen asiantuntijat:

Tella Vuolle

p. 050 369 2771

tella.vuolle(at)jyvaskyla.fi

Sami Talvensola

p. 040 704 4821

sami.talvensola(at)jyvaskyla.fi

Vertti:

koordinaattori

Tiina Sakomaa

puh. 050 462 3257

tiina.sakomaa(at)jyvaskyla.fi

Kasvun ja oppimisen asiakaspalvelu

ma-ti ja to klo 9–12 ja ke klo 12-15

p. 014 569 0180

perusopetus.palveluohjaus@jyvaskyla.fi

JYVÄSKYLÄ

