

**Kasvatustieteiden monografiamuotoisen  
pro gradu -tutkielman pohja**

Maija Mallikas

[Tähän minkä aineen esim. Kasvatustieteen] pro gradu -tutkielma  
Monografiamuotoinen  
Kevät-/Syyslukukausi 20XX  
Laitoksen nimi  
Jyväskylän yliopisto

## TIIVISTELMÄ

**Mallikas, Maija. 20XX. Tutkielman nimi. [Tähän ilman hakasulkuja, minkä aineen, esim. Kasvatustieteen] pro gradu -tutkielma. Jyväskylän yliopisto. Laitoksen nimi. xx sivua.**

Tiivistelmä toimii itsenäisenä tekstinä tutkielman sisällöstä niin, että se on ymmärrettävissä ilman alkuperäistä tutkielmaakin. Tiivistelmän paikka on työn nimiölehteä seuraavalla sivulla. Bibliografiset tiedot otetaan työn nimiösivulta ja ne merkitään siinä olevassa muodossa. Tiivistelmän maksimipituus on 250 sanaa, ja sen tulee mahtua yhdelle sivulle rivivälillä 1,5 kirjoitettuna. Tiivistelmä jaetaan korkeintaan neljään kappaleeseen, joista ensimmäinen esittelee tutkittavan ilmiön ja tutkimuksen tarkoituksen.

Tutkimuksen toteutus ja menetelmät kuvataan toisessa kappaleessa. Kappale sisältää kuvauksen tutkimuksen kontekstista ja kohteesta (mitä tai keitä on tutkittu eli tutkimukseen osallistujat ja/tai otos) sekä käytetyistä tutkimusmenetelmistä (tutkimuksen lähestymistapa tai metodi, aineistonkeruu- ja analyysimenetelmät).

Tiivistelmän kolmannessa kappaleessa kuvataan tutkimuksen tulokset eli tutkimuksen keskeinen anti. Läpi koko tiivistelmän turhat sanat karsitaan, mutta käytetään täydellisiä virkkeitä. Tiivistelmässä ei saa esiintyä taulukoita eikä graafista esitystä.

Mahdollinen neljäs kappale kuvaa tutkimuksen teoreettiset ja/tai käytännön johtopäätökset. Tiivistelmän loppuun merkitään 3-5 työn sisältöä kuvailevaa asiasanaa. Näistä sanoista ensimmäiset valitaan työn nimikkeestä. Muiden sanojen valinnassa käytetään tarvittaessa asiasanaluetteloita (esim. EUDISED, ERIC tai Psychological Abstracts).

Asiasanat: sana 1, sana 2, sana 3, sana 4, sana 5

## SISÄLTÖ

TIIVISTELMÄ.....	2
SISÄLTÖ .....	3
1 JOHDANTO.....	5
2 SISÄLLÖLLISET PÄÄLUVUT JA LÄHTEET .....	7
2.1 Sisällöllisten päälukujen tyyli ja tarkoitus.....	7
2.2 Lähdeviittausten käyttö tekstissä .....	8
3 TYYLIT, TAULUKOT JA KUVIOT .....	13
3.1 Tekstielementtien tyylit.....	13
3.1.1 Alaluvut ja niiden otsikointi .....	13
3.1.2 Tyylien käyttö .....	13
3.2 Taulukot ja kuviot.....	14
4 TUTKIMUSTEHTÄVÄ JA TUTKIMUSKYSYMYKSET/-ONGELMAT .	18
5 TUTKIMUKSEN TOTEUTTAMINEN.....	19
5.1 Tutkimuskonteksti .....	20
5.2 Tutkimukseen osallistujat / Tutkittavat / Tutkimusaineisto .....	20
5.3 Tutkimusaineiston keruu.....	21
5.4 Aineiston analyysi .....	21
5.5 Eettiset ratkaisut.....	22
6 TULOKSET, TULOSTEN TARKASTELU TAI MUU KUVAILEVA OTSIKKO TULOSTEN SISÄLLÖN MUKAAN .....	23
6.1 Sisällöllinen alaluku.....	23
6.2 Sisällöllinen alaluku.....	23
7 POHDINTA.....	27
LÄHTEET .....	28

1-2  
sisällöllisesti  
otsikoitua  
päälukua  
teoria-  
taustaan

<b>LIITTEET.....</b>	<b>35</b>
----------------------	-----------

# 1 JOHDANTO

Pro gradu -tutkielman tavoitteena on kehittää kykyä itsenäiseen tieteelliseen tiedonhakuun, olemassa olevan tiedon erittelyyn ja kriittiseen arviointiin sekä itsenäiseen tiedon tuottamiseen ja soveltamiseen. Tutkielma on osoitus opiskelijan kyvystä tieteelliseen ajatteluun, tutkittavan ilmiön problematisointiin, analysointiin ja raportointiin. Pro gradu -tutkielma voidaan tehdä yksin tai parityönä. Tämä ohjeisto on tarkoitettu yleisohjeeksi monografiamuotoisen pro gradu -tutkielman tekemiseksi. Ohjeisto ei kata kaikkia tutkimusasetelmia, joten yhdessä ohjaajan kanssa voidaan muokata tätä pohjaa kuhunkin tutkimukseen sopivaksi.

Huom. Tutkimuksen toteuttaminen -lukua usein tarpeen muokata

Pääluku Johdanto on monografiamuotoisessa tutkielmassa laajuudeltaan muutamia sivuja. Johdannon sisältönä ja tavoitteena on tutkimuksen merkityksen ja tärkeyden vakuuttava osoittaminen eli ns. "myyminen" lukijalle. Voit aloittaa kuvaamalla tutkimusaiheesi yleisen kontekstin eli esittelemällä tutkimasasi ilmiön viitaten yleisellä tasolla aihepiirin teoriaan, käsitteelliseen taustaan, aikaisempaan tutkimukseen, yhteiskunnalliseen tilanteeseen tai johonkin muuhun olennaiseen taustaan, jonka vuoksi tutkimuksesi on merkityksellinen. Tuo esille havaintoja, joiden kautta aihe tulee ajankohtaiseksi ja tärkeäksi tutkia. Kuvaa sen jälkeen yleisellä tasolla, miten aihetta lähestytään tässä tutkimuksessa ja mikä tai mitkä ovat tutkimuksen tavoitteet. Voit myös Johdanto-luvun lopuksi esittää tutkimuksesi tarkat tutkimuskysymykset tai -ongelmat. Vaihtoehtoisesti voit esittää tarkat tutkimustehtävät tai tutkimuskysymykset/-ongelmat vasta pääluvussa Tutkimustehtävä, joka on ennen Tutkimuksen toteuttaminen -lukua. Tutkimustehtävät tai tutkimuskysymykset/-ongelmat voidaan esittää myös Tutkimuksen toteuttaminen -luvun alussa omana alalukunaan. Muista, että myös Johdannossa käytetään lähteitä.

Ks. Arviointikriteereissä kohta "Tutkimuksen merkityksellisyys ja uuden tiedon tuottaminen"

Tee tätä koskevia muistiinpanoja kirjoittaessasi teoriataustaa. (Johdanto kirjoitetaan usein viimeiseksi)

Monografiamuotoisen tutkielman ilmiön kuvailu- tai teoriaosuudessa voi olla sisällöllisiä päälukuja 1–2 ja vain perustellusta syystä enemmän. Sisällölliset pääluvut tulevat ennen Tutkimustehtävä- ja Tutkimuksen toteuttaminen - päälukuja. Tuloksia esitteleviä päälukuja voi olla useita, ja tulosten tarkastelu ja pohdinta voivat olla omia, erillisiä päälukujaan. Monografiamuotoisen tutkielman maksimipituudeksi suositellaan noin 60:tä sivua pois lukien nimiösivu, sisällysluettelo, lähdeluettelo ja mahdolliset liitteet. Huomaathan, että suuri sivumäärä ei takaa laadukasta tutkielmaa. Tutkittavaan ilmiöön perehtyneisyys on hyvä osoittaa lähteiden tarjoamaa tietoa yhteen nivovalla, rinnastuksia ja vertailuja tekevällä kirjoitustyyllillä.

Monografiamuotoinen tutkielma voi olla suomen- tai englanninkielinen (tai muun kielinen dekaanin päätöksellä). Monografiamuotoisessa tutkielmassa suositellaan käytettävän tutkielman kielestä riippumatta APA7:n kirjoituskäytäntöjä (Publication Manual of the American Psychological Association; <http://www.apastyle.org/>) tai ohjaajan kanssa erikseen sovittua käytäntöä. Tärkeintä on olla johdonmukainen ja käyttää valittua kirjoituskäytäntöä läpi työn.

## 2 SISÄLLÖLLISET PÄÄLUVUT JA LÄHTEET

Johdantoa seuraavat sisällölliset pääluvut, joissa kuvataan tarkemmin tutkimuksen tausta ja lähtökohdat eli tutkittavaan ilmiöön liittyvät mahdolliset teoreettiset ja kontekstuaaliset näkökulmat, keskeiset käsitteet, aiemmat tutkimustulokset ja muut havainnot. Aivan olennainen osa tieteellistä kirjoittamista on muiden tutkijoiden työn hyödyntäminen tekemällä synteisiä aiemmasta tutkimuksesta. Tällöin on vältettävä suoraa plagiointia. Tämä tapahtuu asianmukaisilla lähdeviittauksilla ja lähdeluettelolla, jotka kuvataan seuraavissa alaluvuissa. Sisällöllisen pääluvun alussa voi olla yhden kappaleen pituinen, päälukua esittelevä ingressi (eli varsinaiseen leipätekstiin johdatteleva teksti), tai pääluku voi alkaa suoraan väliotsikosta. Mahdollinen ingressi käsittelee tiivistetysti teoreettisen tai käsitteellisen taustoituksen teemaa. Huomaa, että ingressiä ei tule käyttää luettelemaan alalukujen otsikoita tai sisältöjä (esimerkiksi ei näin: ”Tässä luvussa esitellään ensimmäisessä alaluvussa viranomaisten, toisessa alaluvussa vanhempien ja kolmannessa alaluvussa nuorten käsityksiä osallistavasta yhteiskunnasta.”). Ingressin avulla rakennetaan sisällöllistä (ei ns. kirjoitusteknistä) siltaa koko lukuun.

### 2.1 Sisällöllisten päälukujen tyyli ja tarkoitus

Vaikka monografiamuotoisen tutkielman kirjoitus- ja esitystapa sallii laajan kirjallisuuskatsauksen tyylistä väljyyttä, olennaista on myös rajausten ja valintojen tekeminen sekä niiden perusteleminen. Tutkielman käsitteellisessä ja/tai teoriaosuudessa ei ole tarpeen ikään kuin varmuuden vuoksi tuoda esiin ilmiöstä kaikkea mahdollista tietoa. Tekijän tai tekijöiden tulee hahmottaa hyvin aiheensa tutkimuskenttä ja kirjallisuus sekä ymmärtää oman tutkimuksensa suhde tähän kokonaisuuteen.

Perusteltujen rajausten ja valintojen tekeminen edellyttää syvällistä perehtyneisyyttä omaan tutkimusaiheeseen. Tarkoituksena on, että sisällölliset pääluvut muodostavat yhtenäisen kokonaisuuden irrallisten lukujen sijaan ja

johdattavat tutkimustehtävään ja perustelevat sen merkityksen. Lukija siis johdatellaan kirjallisuuteen perehtymisen kautta syntyneisiin tutkimusongelmiin, -kysymyksiin ja mahdollisiin hypoteeseihin.

## 2.2 Lähdeviittausten käyttö tekstissä

Lähdeviittausten huolellinen käyttö on tieteellisen tekstin tärkeimpiä tunnuspiirteitä. Tässä alaluvussa kuvataan tekstin sisäisen viittaamisen tavallisimmat säännöt. Ohjeet ja malli ovat APA7:n manuaalin mukaiset (<http://www.apastyle.org/>). Ohjeita on syytä noudattaa johdonmukaisesti läpi koko tutkielmatekstin.

Hyvässä viittauskäytännössä ilmaistaan selkeästi ja yksilöidysti, mistä lähteestä tai lähteistä kukin tieto, havainto tai tulkinta on peräisin. Yksiselitteisin ja suositeltavin käytäntö on se, että lähdeviite ilmaistaan ensimmäisessä virkkeessä, jossa lähteestä hankittua tietoa referoidaan (Hirsjärvi ym., 2007). Usein tiiviissä kirjoittamisessa tuodaankin lähteestä esiin vain kaikkein keskeisimmät ajatukset, käsitteet tai tulokset yhdellä virkkeellä esimerkiksi seuraavalla tavalla:<sup>1</sup>

Aiempi tutkimus on osoittanut, kuinka sukupuoli ja tunteet kietoutuvat toisiinsa kasvatuksen käytännöissä (Crawford ym., 1992; Davies ym., 2001). Ymmärrämme tunteet tässä artikkelissa sekä yksilöllisinä kokemuksina että vuorovaikutuksessa ja kulttuurisesti rakentuvina (Hargreaves, 2000; Zembylas, 2007a, 2007b). Tunteita tuotetaan vuorovaikutussuhteissa, erilaisissa tilanteissa ja kohtaamisissa. Tunteisiin liittyy poliittinen ulottuvuus: erilaisissa tilanteissa, paikoissa ja suhteissa toisten tunteiden kokeminen ja ilmaiseminen voi olla hyväksytympää kuin toisten tunteiden (Boler, 1999; Zembylas, 2007b). Puhutaan emotionaalista säännöistä, jotka määrittävät kulttuurisesti tunteiden ilmaisua ja osoittamista (Zembylas, 2007a). Tunteet voidaan nähdä liikkeessä olevana prosessina, jota voi tarkastella tarkoituksenmukaisena tai intuitiivisena reaktiona, joiden intensiteetti vaihtelee ja joihin liittyy aina ruumiillinen kokeminen (Crawford ym., 1992, s. 110–117). Kun tunteeseen liittyy voimakas ruumiillinen ja intensiivisydeltään syvä kokemus, voidaan puhua affektista (Rossi, 2015, s. 110–111).

Kappaleen lopussa ei siis ole suositeltavaa käyttää lauseesta irrallista, itsenäistä lähdeviitettä. Kuten Hirsjärvi ym. (2007, s. 322) toteavat:

<sup>1</sup> Esimerkki on muokattu lainaus artikkelista *Muistoja sukupuolesta ja tunteista – lastentarhanopettajaopiskelijat kertovat lapsuudestaan*. Otteen viitteet on muokattu APA7:n mukaiseksi. Alkuperäisen otteen kohta "Tunteet voidaan nähdä liikkeessä olevana prosessina, jota voi tarkastella tarkoituksenmukaisena tai intuitiivisena reaktiona. Niiden intensiteetti vaihtelee ja niihin liittyy aina ruumiillinen kokeminen. (Crawford ym.1992, 110–117),", on uudelleenkirjoitettu yhdeksi virkkeeksi.



Varsin yleistä on, että kokemattomat kirjoittajat sijoittavat kappaleen loppuun lähdeviitteen, mahdollisesti jopa nipun kirjoittajien nimiä, erittelemättä, mikä osa kappaleen sisällöstä perustuu mihinkin lähteeseen tai mikä on kirjoittajan omaa panosta. Tämä epätarkka menettely ei täytä täsmällisen ja luotettavan viittaustavan vaatimuksia.

Toisinaan lähteestä ammennettu informaatio voi kuitenkin olla mahdotonta tiivistää yhteen virkkeeseen niin, ettei virkkeestä muodostu kohtuuttoman pitkä ja polveileva. Tällaisissa tapauksissa mahdolliset seuraavat viittaukset samaan lähteeseen samassa tekstikappaleessa ilmaistaan siten, että lukija voi päätellä saman lähteen olevan edelleen käytössä. Jäljessä on kaksi esimerkkiä, joista ensimmäinen on kirjoittajavetoinen ja toinen sisältövetoinen:<sup>2</sup>

Toimintakulttuuriltaan erilaisten koulujen digipedagogisia käytäntöjä tutkineet de Koster ym. (2012) havaitsivat, että digitaalisia teknologioita käytettiin pääsääntöisesti linjassa vakiintuneiden toimintatapojen kanssa: Niissä kouluissa, joissa suosittiin opettajajohtoisia aktiviteetteja, digitaalisia teknologioita käytettiin opettajajohtoisesti. Niissä kouluissa, joilla oli pitkä traditio projektiluontoisten ja avoimien tehtävien teettämisessä, digitaaliset teknologiat integroitiin osaksi tämän kaltaista työskentelyä.

Toimintakulttuuriltaan erilaisten koulujen digipedagogisia käytäntöjen tutkimuksessa (de Koster ym., 2012) on havaittu, että digitaalisia teknologioita käytetään pääsääntöisesti linjassa vakiintuneiden toimintatapojen kanssa: Niissä kouluissa, joissa suosittiin opettajajohtoisia aktiviteetteja, digitaalisia teknologioita käytettiin opettajajohtoisesti. Niissä kouluissa, joilla oli pitkä traditio projektiluontoisten ja avoimien tehtävien teettämisessä, digitaaliset teknologiat integroitiin osaksi tämän kaltaista työskentelyä

Esimerkeissä kaksoispiste ilmaisee, että lähdeviitteen sisältävän virkkeen jälkeisissä virkkeissä käsitellään samaa kokonaisuutta.<sup>3</sup> Toinen tapa on käyttää nimen toistamista tai persoonapronominiviitettä ilmaisemaan, että käsittelet edelleen samaa lähdettä. Jäljessä on esimerkki molemmista tavoista.<sup>4</sup>

Morozovin (2013, s. 14) mukaan internetillä teknisenä järjestelmänä ei ole juurikaan tekemistä sen myyttisen ja kaikkivoivan internetin kanssa, josta julkisessa keskustelussa puhutaan. Jälkimmäistä Morozov kutsuu "internetiksi" vain lainausmerkkien sisällä

Morozovin (2013, s. 14) mukaan internetillä teknisenä järjestelmänä ei ole juurikaan tekemistä sen myyttisen ja kaikkivoivan internetin kanssa, josta julkisessa keskustelussa puhutaan. Jälkimmäistä hän kutsuu "internetiksi" vain lainausmerkkien sisällä

<sup>2</sup> Esimerkki on muokattu lainaus artikkelista *(Vasta)kertomuksia koulutuksen digitalisaatiosta*. Otteen viitteet on muokattu APA7:n mukaiseksi ja viitattujen kirjoittajien etunimet on jätetty muokatusta versiosta pois.

<sup>3</sup> Kaksoispisteistä ja alkukirjainkäytännöistä ks. <http://www.kielitoimistonohjepankki.fi/haku/kaksoispiste/ohje/143#kaksoispisten%20jaljesa>).

<sup>4</sup> Esimerkki on muokattu lainaus artikkelista *Koulutuksen digitaalinen datafik(s)atio*. Otteen viitteet on muokattu APA7:n mukaiseksi ja viitattujen kirjoittajien etunimet on jätetty muokatusta versiosta pois.

**Sivunumerot** pitää ilmaista tekstissä esiintyvissä lähdeviittauksissa aina silloin kun käytetään suoria lainauksia (sitaatit) tai viitataan taulukoihin, kuvioihin tai malleihin. Kokonaisten kirjojen tapauksessa sivunumerot on aina hyvä merkitä, ellei viitata koko kirjaan hyvin yleisellä tasolla. Skaalautuvissa formaateissa julkaistuissa e-kirjoissa ei välttämättä käytetä sivunumeroita. Näissä tapauksissa viittauksen voi kohdentaa ilmoittamalla luvun numero (Kirjoittaja, 2022, luku 11). Muissa tilanteissa sivunumeroiden käyttö ei ole välttämätöntä.

**Toisen käden eli toissijaisten lähteiden** käyttäminen ei ole suositeltavaa. Mikäli toissijaista lähdettä joudutaan pakottavasta syystä käyttämään, tämä tulee ilmetä viitteestä ja tekstistä. Lähdeluetteloon merkitään vain toissijainen lähde ja asia merkitään tekstiin esimerkiksi seuraavasti: Honkasalo (2011) esittää, että Merleau-Ponty (1947) tarkoitti esitelmätekstissään – – tai vaihtoehtoisesti: Merleau-Ponty (1947) tarkoitti esitelmätekstissään – – (Honkasalon, 2011 mukaan). Tässä esimerkissä siis Honkasalo (2011) on toissijainen lähde, joka on ollut kirjoittajan saatavilla, ja Merleau-Ponty on ensisijainen lähde, jota kirjoittajalla ei ole ollut saatavilla.

Jos lähteessä on yksi tai kaksi kirjoittajaa, kaikki nimet luetellaan jokaisen viittauskerran yhteydessä. (Ronai & Lammervo, 2017). Jos lähteellä on kolme kirjoittajaa tai enemmän, käytetään vain ensimmäisen kirjoittajan nimeä ja lyhennettä ym. (Berhenke ym., 2010). Tekijät yhdistetään tekstissä ja-sanalla. Jos tekijät ja vuosiluku ovat molemmat sulkujen sisällä, käytetään &-merkkiä. Ulkomaiset nimet taivutetaan (esim. Van Maanenin, Bernhardille). Nimien taivutuksen voi tarkistaa Kielitoimiston ohjepankista (<http://www.kielitoimistonohjepankki.fi/selaus/632/ohje/479>). Esimerkiksi jos nimi kirjoitettuna päättyy konsonanttiin, mutta lausuttuna vokaaliin, päte merkitään heittomerkin kera (esim. Charicot'n, Foucault'lle). **Lakiin viitataan leipätekstissä** mainitsemalla lain nimi ja sen voimaantulovuosi (Oppilas- ja opiskelijahuoltolaki, 2014). Lähdeluettelossa mainitaan lisäksi lakinumero, antovuosi sekä esimerkiksi Finlexin tapauksessa verkko-osoite, josta laki löytyy.

Konkreettinen malli löytyy mallipohjan loppupuolelta kohdasta ”esimerkkejä muista lähteistä.”

Lähdeviitteen käyttö ei ole välttämätöntä esimerkiksi yleisissä siltaavissa virkkeissä (usein kappaleen alussa), joiden jälkeen siirrytään yksityiskohtaisempaan havaintoaineistoon, jolla tuetaan väitettä tai oletusta, tai yleisissä oletuksissa, väittämässä tai spekulatiivisissa lauseissa, joita tarkennetaan välittömästi jatkossa (esim. ”Vanhemmilla voi olla jo joitakin uskomuksia ja syyselityksiä lapsensa menestymisestä ennen kuin tämä menee kouluun.”). Lähdeviitettä ei myöskään luonnollisesti tarvita tutkimuksia arvioivissa tai yhteen vetävissä virkkeissä, joista olet itse vastuussa, sekä omaan tutkimukseen ja sen tuloksiin liittyvissä virkkeissä.

**Lähdeluettelon laatiminen.** Jokaisen tekstissä käytetyn viitteen tulee löytyä lähdeluettelosta, ja jokaisen lähdeluettelossa olevan lähteen pitää esiintyä tekstin viitteissä ainakin kerran. Jos kyseessä on teos, lähdeluettelossa lähteestä ilmoitetaan tekijän sukunimi ja etunimen alkukirjain tai kirjaimet, painovuosi sulkeiden kera, teoksen nimi ja kustantaja (ei siis kirjapaino). Kustantaja ilmoitetaan niin lyhyesti kuin mahdollista (esim. ei käytetä pitkää muotoa McGraw-Hill Company, Inc. vaan muotoa McGraw-Hill). Aikakauslehtien ja toimitettujen tai muiden kokoomateosten artikkeleista kirjataan sivunumerot lähdeluetteloon.

Lähteiden lähdeluetteloon järjestäminen tapahtuu seuraavien sääntöjen mukaisesti:

1. Lähteet järjestetään sukunimien *aakkosjärjestyksen* mukaan.
2. Saman kirjoittajan lähteet asetetaan järjestykseen julkaisuvuoden mukaan siten, että varhaisin on järjestyksessä ensin.
3. Jos kirjoittajalla on julkaisuja toisen tai toisten kanssa ja hänet on mainittu ensimmäisenä kirjoittajana, tällaiset julkaisut tulevat lähdeluetteloon omassa kronologisessa järjestyksessään yksin kirjoitettujen jälkeen.
4. Saman tekijän samana vuonna ilmestyneet julkaisut asetetaan julkaisujen nimen mukaan aakkosjärjestykseen ja erotetaan pienellä kirjaimella (esim. 1990a ja 1990b). Näin toimitaan vain, jos ei ole muita kirjoittajia, joiden sukunimen mukaisesti lähde voidaan yksiselitteisesti tunnistaa.

5. Harvinaisen sukunimen aakkostaminen kannattaa tarkistaa joko etsimällä lähde, jossa tekijä viittaa itseensä, tai selvittämällä aakkostaminen Kielitoimiston ohjepankista (<http://www.kielitoimistonohjepankki.fi/ohje/69>). Yhteiskuntatieteiden ja filosofian laitoksen ohjeistuksessa annetaan seuraavat esimerkit: Frederick van Maanen aakkostetaan v:n mukaan (van Maanen, F.), Evelyn Fox Keller f:n mukaan (Fox Keller, E.; kaksiosainen sukunimi), Bertha von Tisenhusen t:n mukaan (Tisenhusen, B. von).

Korvaa tässä ohjeistossa olevan otsikon *Lähteet* alla olevat esimerkit omilla lähteilläsi. Varmista, että et jätä esimerkkilähteitä lopulliseen lähdeluetteloon.

## 3 TYYLIT, TAULUKOT JA KUVIOT

### 3.1 Tekstielementtien tyylit

Jokainen tekstielementti muokataan tyylejä käyttämällä. Uusi luku aloitetaan 1. tekstikappale -tyylillä. Seuraavissa tekstikappaleissa käytetään leipätekstityyliä.

Huomaa, että lukujen ensimmäistä kappaletta ei kuulu sisentää lainkaan. Sitaatin, taulukon tai kuvion jälkeistä kappaletta ei myöskään sisennetä, jolloin ne aloitetaan 1. tekstikappale -tyylillä.

#### 3.1.1 Alaluvut ja niiden otsikointi

Tutkielman pääluvut jakautuvat yleensä alalukuihin. Älä jätä työhösi yksinäisiä alalukuja. Esimerkiksi 2.1 vaatii aina seurakseen alaluvun 2.2. Monografiamuotoisessa tutkielmassa voidaan käyttää ensimmäisen (esim. 2) ja toisen tason (esim. 2.1) otsikoiden lisäksi myös kolmannen tason otsikoita (esim. 2.1.1) vain mikäli se on perustellusti tarpeen. Myös alaluvun alaluku tarvitsee seurakseen aina vähintään toisen alaluvun alaluvun (esim. 2.1.1 ja 2.1.2).

**Neljännän tason otsikot.** Neljännän tason otsikoita ei käytetä lainkaan, vaan teksti on jäseneltävä niin, että kyseistä otsikkotasoa ei tarvita. Tarvittaessa neljännän tason otsikoinnin sijaan voi käyttää lihavoituja rivinalkuotsikoita, mikäli teksti ei muuten jäsenny loogisesti.

**Rivinalkuotsikko.** Rivinalkuotsikko kirjoitetaan lihavoituna kappaleen alkuun, ja sen jälkeen tulee piste. Rivinalkuotsikko sisennetään, ellei se ole luvun aloittavassa kappaleessa tai sitaatin, taulukon tai kuvion jälkeisessä kappaleessa. Teksti jatkuu rivinalkuotsikon jälkeen ilman rivinvaihtoa.

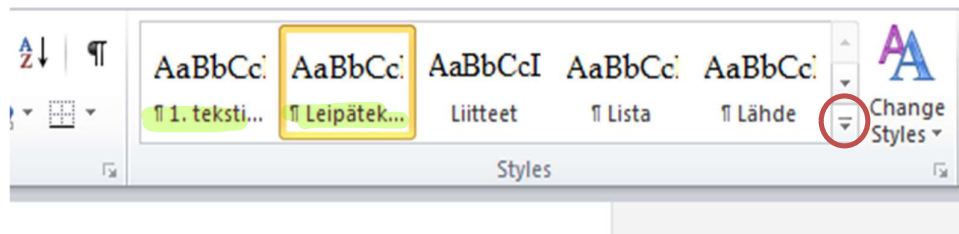
#### 3.1.2 Tyylien käyttö

Tyylejä käytetään siten, että klikataan hiirellä haluttua tekstiä ja tämän jälkeen klikataan haluttua tyyliä valikkoriviltä (kuvio 1). Muotoiltavan tekstin voi myös maalata, jolloin useamman tekstikappaleen muotoilu onnistuu yhdellä kertaa.

Kaikki tyylit saa näkyviin klikkaamalla tyylivalikon oikeassa alalaidassa olevaa nuolta (ks. kuvio 1).

### Kuvio 1.

*Wordin yläpalkissa näkyvät tyylit*



**Sivunumerointi** aloitetaan nimiösivulta, ja numerointi jatkuu yhtäjaksoisena viimeiseen tekstiä sisältävään sivuun (myös lähdeluettelo ja liitesivut). Numerot merkitään ilman pistettä oikeaan yläreunukseen. Ensimmäinen sivunumero merkitään näkyviin kuitenkin vasta varsinaisen tekstin ensimmäisen pääotsikon (yleensä JOHDANTO) jälkeiselle sivulle. Sivunumerointi tehdään Wordissa jakamalla dokumentti osiin. Lisää osanvaihto sisällysluettelon jälkeen ennen ensimmäistä pääotsikkoa. Sen jälkeen valitse: Lisää > Ylätunniste > Muokkaa ylätunnistetta > Poista valinta kohdasta: Linkitä edelliseen. Lisää sitten tälle osiolle numerointi oikeaan yläreunukseen ja valitse: Erilainen ensimmäinen sivu. Tämän jälkeen voit poistaa sivunumeron ylätunnisteesta. Tarkempi ohje sivunumerointiin löytyy esimerkiksi Googlesta hakusanoilla "Word sivunumerointi osanvaihto". Ohjeita sisällysluettelon luomiseen löydät hakusanoilla "Word sisällysluettelon lisääminen" sekä "Word sisällysluettelon päivittäminen" (ks. myös LIITE 2).

## 3.2 Taulukot ja kuvat

Taulukot ja kuvat numeroidaan arabialaisin numeroin yhtäjaksoisesti kumpikin omana numerosarjanaan. Taulukon ja kuvion selitysteksteineen tulee olla ymmärrettävissä ilman varsinaisen tekstin lukemista. Selitystekstin riviväli voi

olla tiheämpi kuin varsinaisen tekstin. Taulukon ja kuvion otsikot sijoitetaan taulukon ja kuvion yläpuolelle. Taulukon sarakkeita ei eroteta toisistaan pystyviivoin. Vaakaviivoja käytetään etenkin tilastollisessa taulukossa vain otsikkopalkin erottamiseen sekä taulukon päättymisen osoittamiseen, kuten taulukoissa 1–3, jotka esittelevät erilaisia tyypillisiä taulukkotyyppisiä. Lisää esimerkkejä taukoista ja kuvioista löydät täältä: <https://apastyle.apa.org/style-grammar-guidelines/tables-figures/sample-tables>

## Taulukko 1

*Eksploraatiivinen faktorianalyysi psykologisten perustarpeiden mittarista*

Väittämät	Faktorilataukset		
	1	2	3
Faktori 1: Autonomia			
1. Asiat, joita minun täytyy töissä tehdä, vastaavat sitä mitä todella haluan tehdä.	<b>.32</b>	.05	<b>.32</b>
2. Saan tehdä työt omalla tavallani.	<b>.66</b>	-.06	.13
3. Töissä minusta tuntuu usein siltä, että joudun noudattamaan toisten käskyjä. (K)	<b>.62</b>	.08	-.13
4. Jos voisin valita, tekisin asiat työssä eri tavalla. (K)	<b>.61</b>	.04	.03
Faktori 2: Yhteenkuuluvuus			
5. Töissä tunnen olevani osa porukkaa.	.08	<b>.82</b>	-.03
6. Tunnen itseni usein yksinäiseksi työyhteisössä. (K)	-.04	<b>.77</b>	.05
7. Koen, että minusta välitetään työyhteisössä.	.05	<b>.74</b>	.05
8. En tunne yhteenkuuluvuutta työtovereideni kanssa. (K)	-.03	<b>.89</b>	-.02
Faktori 3: Kyvykkyys			
9. Tunnen olevani taitava työssäni.	-.02	.07	<b>.78</b>
10. Koen, että hallitsen työtehtäväni	.04	-.06	<b>.80</b>
11. Tunnen pystyväni suoriutumaan jopa vaikeimmista työtehtävistä.	-.02	.06	<b>.67</b>

*Huom.*  $N = 437$ . Menetelmänä käytettiin pääakselifaktorointimenetelmää (*principal axis*) ja rotaatiomenetelmänä *direct oblimin*. Yli .30 lataukset on vahvistettu. K = käännetty muuttuja. Taulukko on muokattu Räsänen ja Mattila (2021) pro gradu -tutkielmasta.

## Taulukko 2

*Keskiarvot (KA), keskihajonnat (KH) ja muuttujien väliset korrelaatiot (N = 437)*

Muuttuja	<i>n</i>	KA	KH	1	2	3	4
1. Työkokemus (luokiteltu)	431	4.82	1.35	-			
2. Autonomia	434	3.82	0.64	.03	-		
3. Yhteenkuuluvuus	434	4.14	0.65	.12*	.53***	-	
4. Kyvykkyys	434	4.16	0.77	.05	.42***	.35***	-

\*  $p < .05$ , \*\*\*  $p < .001$ ;  $n$  = vastaajien määrä

## Taulukko 3

*Miesten (n = 84) ja naisten (n = 342) väliset erot muuttujissa riippumattomien otosten t-testillä*

	Naiset		Miehet		<i>t</i>	<i>p</i>	Cohen <i>d</i>
	KA	KH	KA	KH			
Autonomia	3.82	0.63	3.84	0.63	-0.26	.797	0.634
Yhteenkuuluvuus	4.16	0.79	4.23	0.68	-0.74	.293	0.769
Kyvykkyys	4.13	0.66	4.21	0.58	-1.05	.293	0.645

*Huom.* KA = keskiarvo, KH = keskihajonta, *t* = testisuuren arvo, *p* = testisuuren p-arvo Cohen *d* = efekतिकoko

APA-manuaalin mukaan sanoja taulukko ja kuvio ei kirjoiteta kokonaan isoin kirjaimin taulukon ja kuvion otsikon yhteydessä. Tekstissä olevat viittaukset kuvioihin ja taulukoihin tehdään numeroviittauksin, esimerkiksi (taulukko 1) eikä esimerkiksi "taulukko alla". Lisäksi jokaiseen taulukkoon ja kuvioon täytyy viitata tekstissä ainakin yhden kerran. Lukua ei aloiteta taulukolla, kuviolla tai aineistolainauksella eikä lukua lopeteta niihin. Luvun alkuun tulee tekstiä, joka johdattaa taulukkoon, kuvioon tai aineistolainaukseen. Loppuun tulee puolestaan kokoavaa tai selittävää tekstiä, tai sellaisen puuttuessa taulukko, kuvio tai aineistolainaus sijoitetaan ylempäs tekstissä.



Taulukoiden tulisi olla tiiviitä, ja niiden pitäisi sopia yhdelle sivulle. Mikäli taulukko kuitenkin jatkuu useammalle sivulle, tehdään taulukon alkuun yksi ylimääräinen rivi, johon taulukon otsikko asetetaan uudelleen. Tämän jälkeen taulukon ominaisuuksista laitetaan päälle otsikkorivien toisto (ks. taulukko 1). Taulukon asetukset tulevat näkyviin, kun taulukko on valittuna. Tällöin voi myös valita, mitkä taulukon rivit toistetaan automaattisesti. Taulukon asetukset tulevat näkyviin työkalupalkin rakenne- ja asetteluvälilehdille. Sivun lopussa taulukon alla voidaan mainita, jos taulukko jatkuu seuraavalla sivulla (esim. lisätään taulukon alle sulkeisiin jatkuu-sana). Suomen kielen suosituksista poiketen desimaalierottimena käytetään APA-sääntöjen mukaisesti pistettä sekä taulukoissa että leipätekstissä.

## **4 TUTKIMUSTEHTÄVÄ JA TUTKIMUSKYSYMYKSET/-ONGELMAT**

Tutkimustehtävä, tutkimusongelmat tai -kysymykset esitellään viimeistään tässä luvussa omana pääluvunaan tai sijoitetaan Tutkimuksen toteuttaminen -pääluvun alkuun ensimmäiseksi alaluvuksi. Jos tarkka tutkimustehtävä, tutkimusongelmat tai -kysymykset on jo esitelty Johdanto-pääluvussa, tätä lukua ei enää välttämättä tarvita.

Tämän luvun alussa kerrataan tutkimuksen tavoite, tarkoitus ja tutkimustehtävä ensin yleisellä tasolla (vrt. pääluku Johdanto). Sen jälkeen esitetään tarkat tutkimusongelmat tai -kysymykset (ja mahdolliset hypoteesit). Mikäli tarkkoja tutkimuskysymyksiä ei aseteta, tutkimuksen yleinen tavoite kuvataan tarkemmin ja yksityiskohtaisemmin. Tämä alaluku voi olla merkittävästi lyhyempi kuin muut alaluvut (useimmiten noin yksi sivu).

## 5 TUTKIMUKSEN TOTEUTTAMINEN

Tutkimuksen toteuttaminen -pääluvussa kuvataan tutkimuksen toteuttamiseen liittyvät ratkaisut, esimerkiksi tutkimuskonteksti, tutkimusote (mm. laadullinen/määrällinen), tutkimusasetelma, tutkimukseen osallistujat sekä aineiston keruu- ja analyysimenetelmät. Alalukujen määrä ja otsikointi voivat vaihdella tutkimustehtävän ja toteuttamistavan mukaan. Tavoitteena on kuvata tutkimuksen toteuttaminen ja siihen liittyvät kysymykset niin tarkasti, että tutkimusta voidaan arvioida ja se on periaatteessa toistettavissa kuvauksen perusteella (jälkimmäinen peruste koskee varsinkin määrällistä tutkimusta). Usein Tutkimuksen toteuttaminen -pääluvussa alalukuina ovat muun muassa seuraavat luvut:

- Tutkimuskonteksti kuvataan usein ensimmäisenä alalukuna laadullisessa, kokeellisessa tai interventiotutkimuksissa. Se voidaan kuitenkin liittää osaksi Tutkimukseen osallistujat/Tutkittavat/Tutkimusaineisto-alalukua silloin, kun yksityiskohtainen tutkimuskontekstin kuvaaminen ei ole tarpeen.
- Tutkimukseen osallistujat/Tutkittavat/Tutkimusaineisto
- Tutkimusaineiston keruu. Tässä alaluvussa kuvataan aineiston keruu ja siinä käytetyt menetelmät. Kuvaus tutkimusaineiston keruusta voidaan yhdistää myös edelliseen alalukuun (Tutkimukseen osallistujat/Tutkittavat ja aineiston keruu).
- Aineiston analyysi. Tässä alaluvussa kuvataan aineiston analyysin vaiheet ja käytetyt menetelmät sekä niihin liittyvät valinnat perusteluineen.
- Eettiset ratkaisut. Tässä alaluvussa kuvataan, miten koko tutkimusprosessissa on huomioitu tutkimuseettiset ohjeet ja eettinen toiminta (ks. Jyväskylän yliopiston tietosujoahjeet: <https://www.jyu.fi/fi/yliopisto/tietosujoa/ohjeet/tietosujoahjeet-opiskelijoille>).

## 5.1 Tutkimuskonteksti

Tutkimuskontekstin kuvaamisen tarkoitus on liittää tutkimus laajempaan asiayhteyteen, jotta sen voi hahmottaa osana tieteenalaa (esim. kasvatustiede) kuuluvaa tutkimusta. Esimerkiksi tutkimuskonteksti voi olla 'korkeakoulututkimus', tutkimusalue 'opiskelijavalintamenetelmien tutkiminen ja kehittäminen' ja tutkimusaihe 'luokanopettajakoulutukseen hakeneiden kokemukset soveltuvuushaastattelusta vuosina 2017 ja 2018'.

Tutkimuskontekstin kuvaaminen voi myös tarkoittaa sen ympäristön kuvaamista, jossa tutkimus toteutettiin (esim. etnografinen tutkimus kyläkoulusta, jolloin voidaan kuvata esimerkiksi tutkitun koulun henkilökuntarakenne ja oppilasmäärä), sekä sitä, että esitellään tutkimuksen kytköksiä tieteenfilosofiaan, tutkimusmetologiaan, ilmiön historiaan, koulutuspolitiikkaan tai tarkastellaan muita tutkimusaihetta asemoivia tekijöitä. Kokeellisessa tai interventiotutkimuksessa tutkimuskonteksti tarkoittaa yksityiskohtaisen tutkimusasetelman kuvaamista.

## 5.2 Tutkimukseen osallistujat / Tutkittavat / Tutkimusaineisto

Tämän alaluvun tavoitteena on kuvata tutkimukseen osallistujat/tutkimusotos/tutkimusaineisto riittävän tarkasti, jotta lukija voi arvioida tutkimusasetelmaa ja tulosten yleistettävyyttä sekä suhteuttaa havaintoja muihin tutkimustuloksiin. Sekä laadullisessa että määrällisessä tutkimuksessa otokselta edellytetään, että se on sopivan kokoinen suhteessa käytettyihin tutkimusmenetelmiin. Lisäksi otannan on oltava tarkoituksenmukainen suhteessa tutkimuskysymyksiin vastaamiseen.

Tutkimukseen osallistujien/tutkittavien kuvaus sisältää useimmiten seuraavat tiedot: Keitä tai mitä tutkittiin? Kuinka monta osallistujia/tutkittavia oli? Millaisia olivat tutkittavien keskeisimmät, tutkimuksen kannalta olennaiset ominaisuudet (esim. sukupuoli, ikä, koulutus, siviilisääty, työtilanne, sosioekonominen asema)? Mikä oli tutkijan suhde tutkimukseen osallistujiin (erityisesti laadullisessa tutkimuksessa)? Lisäksi mikäli tutkimukseen

osallistujista käytetään tulosluvussa pseudonyymeja eli tunnistekoodoja (esim. H1 = haastateltava nro 1) tai keksittyjä nimiä, tässä kerrotaan, miten ne on muodostettu. Jos tutkimusaineisto koostuu osittain tai kokonaan dokumenteista, annetaan tässä luvussa tarkat tiedot niistä (esim. dokumenttien määrä, tarkoitus ja tekstilaji). Tutkimusaineistoa ja tutkittavien taustaa koskeva tieto auttaa ymmärtämään ja tulkitsemaan tutkimustuloksia.

### 5.3 Tutkimusaineiston keruu

Tämän alaluvun tavoitteena on kuvata lukijalle, miten aineisto kerättiin ja miksi tiettyjä valintoja tehtiin. Luvut 5.2 ja 5.3 voi myös yhdistää (esim. Tutkittavat ja aineiston keruu). Olennaisia raportoitavia asioita ovat seuraavat kokonaisuudet:

- 1) Tutkimuksen konkreettinen toteuttaminen: miten, missä ja milloin aineisto kerättiin (pitkittäistutkimuksessa eri aineistonkeruuvaiheet)?
- 2) Aineistonkeruumenetelmät ja niiden valintaperustelut:
  - laadullinen tutkimus: millä menetelmillä aineisto kerättiin (esim. osallistuva havainnointi, haastattelu, dokumenttitutkimus)?
  - määrällinen tutkimus: millä menetelmillä, mittareilla/osioilla kutakin käsitettä mitattiin/tutkittiin, ja mikä oli mittareiden alkuperä (tarkat lähdetiedot)?
- 3) Määrällisessä tutkimuksessa asteikot ja summamuuttujat: minkälaisia asteikkoja ja summamuuttujia rakennettiin, ja mitkä olivat niiden luotettavuudesta kertovat reliabiliteetit eli Cronbachin alfa -kertoimet? Laadullisen tutkimuksen luotettavuustarkastelun kriteerit poikkeavat usein määrällisen tutkimuksen kriteereistä ja yleensä niitä tarkastellaan eri kohdassa tutkielmaa kuin määrällisessä tutkielmassa (ks. Pohdinta).

### 5.4 Aineiston analyysi

Tämän alaluvun tavoitteena on kuvata lukijalle, miten aineistoa on laadullisesti tai määrällisesti analysoitu. On tärkeä perustella valintoja ja kuvata analyysin eri vaiheet sekä raportoida, miten kukin aineiston analyysimenetelmä sopii kunkin tutkimusongelman analysointiin. Määrällisessä tutkimuksessa aineiston

analysoinnin kuvauksessa noudatetaan yleensä samaa järjestystä kuin tutkimusongelmien esittelyssä. Laadullisessa tutkimuksessa analyysin kuvaustapoja on erilaisia. Laadullisessa tutkimuksessa tutkimuksen luotettavuuden lisäämiseksi aineiston analyysin kuvauksen tulee olla riittävän yksityiskohtainen, jotta siitä käy ilmi, miten tuloksiin ja johtopäätöksiin on päädytty.

## 5.5 Eettiset ratkaisut

Tämä alaluku voi sisältää seuraavat asiat: tutkimusluvut, tietoon perustuva suostumus, tutkittavien ja tutkimuspaikan suojaaminen ja anonymiteetti tai pseudonymiteetti, luottamuksellisuus, tutkijan asema ja suhde tutkittaviin, aineiston säilyttäminen ja tuhoaminen (ks. Jyväskylän yliopiston tietosujoaohjeet:

[https://www.jyu.fi/fi/yliopisto/tietosuoja/ohjeet/tietosujoaohjeet-](https://www.jyu.fi/fi/yliopisto/tietosuoja/ohjeet/tietosujoaohjeet-<br/>opiskelijoille)

[opiskelijoille](https://www.jyu.fi/fi/yliopisto/tietosuoja/ohjeet/tietosujoaohjeet-<br/>opiskelijoille)) sekä analyysiin ja raportointiin liittyvät eettiset kysymykset.

Eettisiin näkökulmiin palataan usein pohdinnassa uudelleen.

## 6 TULOKSET, TULOSTEN TARKASTELU TAI MUU KUVAILEVA OTSIKKO TULOSTEN SISÄLLÖN MUKAAN

Tulosluku otsikoidaan tavallisimmin Tulokset. Laadullisessa tutkimuksessa päätulokset voidaan esittää myös omina päälukuinaan sen sijaan, että ne sijoittuvat yhden Tulokset-pääluvun alaluvuiksi kuten määrällisessä tutkimuksessa. Laadullisessa tutkimuksessa pää- ja alalukujen otsikointi kuvaa usein tuloksia laadullisesti (esim. ”Poikien epäilevä suhtautuminen oppilaskuntaan”). Tulosluku voidaan jäsentää esimerkiksi tutkimuskysymyksiä vastaaviin alalukuihin. Pääluvun alussa voi tarvittaessa kuvata tiiviisti, miten tulosluku rakentuu.

### 6.1 Sisällöllinen alaluku

On tavallista, että ensimmäisessä tulosten alaluvussa vastataan ensimmäiseen tutkimuskysymykseen tai -ongelmaan. Tästä poiketen laadullisen tutkimuksen tulosluvut voivat rakentua monin eri tavoin, ja samassa alaluvussa voidaan vastata useampaan kuin yhteen tutkimuskysymykseen. Lisäksi laadullisessa tutkimuksessa voidaan käyttää tulosten sisältöön yksityiskohtaisemmin viittaavia otsikoita kuvailevuuden ja luotettavuuden tukena.

Taulukoita ja kuvioita ei tuoda analyysiohjelmista muokkaamattomina tekstiin. Niitä editoidaan ja varmistetaan, että ne ovat ohjeistuksen mukaisesti laadittuja (esim. ei ylimääräisiä viivoja taulukoissa ja otsikot oikeissa paikoissa).

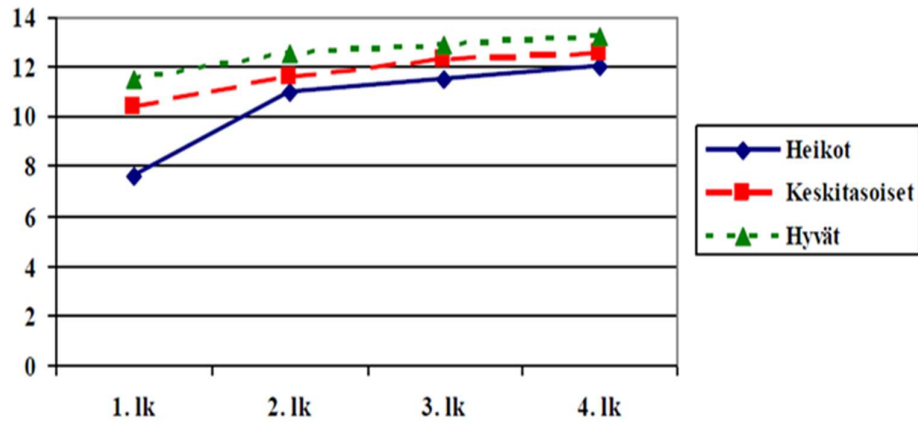
### 6.2 Sisällöllinen alaluku

On tavallista, että toisessa tulosten alaluvussa vastataan toiseen tutkimuskysymykseen tai -ongelmaan. Huomaa kuitenkin, että laadullisen tutkimuksen tulosluvut voivat rakentua eri tavoin (ks. edellinen luku). Tuloksia kuvatessa voidaan käyttää taulukoita. Erityisesti määrällisessä tutkimuksessa

käytetään usein myös kuvioita selventämään tai havainnollistamaan tutkimustuloksia (ks. kuvio 3 ja kuvio 4).

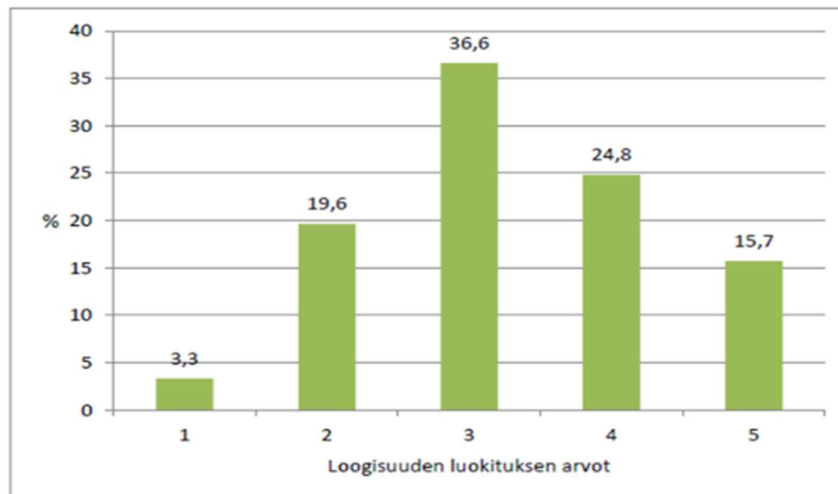
### Kuvio 2

*Lukujonotaitojen kehitys alakoulun neljän ensimmäisen luokan aikana heikoilla, keskitasoisilla ja hyvillä lukijoilla*



### Kuvio 3

*Kirjoitelmien loogisuuden prosentuaalinen jakauma*



Kuviot ja taulukot, joihin viitataan tekstissä vähintään kerran, asetetaan tekstin lomaan välittömästi ensimmäisen tekstiviittauksen jälkeen. Mikäli tutkimuksen



tuloksia esitetään taulukossa, täsmälleen samoja tutkimustuloksia ei pääsääntöisesti toisteta tekstissä sellaisenaan (esim. numeerisesti), ellei toistolle ole painavaa syytä. Kuviota selvennetään tarvittava määrä, mutta vältetään kuvion sisällön turhaa toistoa.

Laadullisessa tutkimuksessa tuloksia havainnollistetaan ja tulkintoja perustellaan aineistositaateilla. Lyhyet sitaatit erotetaan muusta tekstistä lainausmerkeillä, kuten ”se kiusaamattomuusryhmä juttu, mikä meillä on, niin se on aika raskasta puuhaa”. Mikäli sitaatit ovat pidempiä kuin neljä riviä, ne sisennetään alla olevaan tapaan:

#### Esimerkki 1

Ja sitte se kiusaamattomuusryhmä juttu mikä meillä on, niin se on aika raskasta puuhaa, että meillä on neljä siinä opettajaa ja sit opot on mukana siinä myöskin [...] Vaikkakin se työ on sitte palkitsevaa, sillä tavalla palkitsevaa, että vaikka on inhottava haastatella sellaista kiusaamisasioista, mutta että kuitenkin saadaan tulosta aikaseks. Niin, että kyllä mä sitä kannatan, vaikka työtä se kans teettää. (mahdollinen pseudonyymi, esim. Opettaja 1)

Jos tutkimukseen osallistujista ei käytetä pseudonyymejä, voidaan aineistoesimerkkeihin viitata tekstissä numeroin. Kuten edellä olevasta aineistoesimerkistä käy ilmi, sisennetyt aineistoesimerkit voidaan numeroida juoksevasti yhdestä alkaen eteenpäin. Pitkät aineistoesimerkit on hyvä merkitä rivinumerolla, jolloin niihin on helppo viitata tekstissä. Rivinumeroiden merkitsemisessä rajatulle alueelle voit käyttää apuna Word-ohjelman jatkuva osanvaihto -toimintoa.

- |          |  |
|----------|--|
| 1 Matti: | Kuinka paljon on kaksi plus kaksi, Liisa?  |
| 2 Liisa: | Se on viisitoista.                         |
| 3 Matti: | Ei nyt sentään. Kaisa, mitäs sinä vastaat? |
| 4 Kaisa: | Se on neljä.                               |
| 5 Matti: | Kyllä, näinhän se on.                      |

Myös laadullisessa tutkimuksessa tuloksia voidaan esittää taulukkomuodossa, kuten taulukossa 3. Taulukko 3 on kuvitteellinen esimerkki siitä, miten teemat ja niiden sisällöt voidaan taulukkomuodossa raportoida.

#### **Taulukko 4**

*Teemoittelu nuoren opettajan kehitystehtävistä ja niiden ratkaisutavoista*

Teema	Sanallinen kuvaus
Opetusfilosofia	Oman opetustyylin löytäminen <-> urautuminen
Oppilassuhde	Rakentavan suhteen luominen oppilaisiin <-> suhteen puuttuminen / vallankäyttö
Suhde työtovereihin	Yhteistyö <-> syrjäytyminen / yksityisyrittäjyys

Sisällöllisten alalukujen jälkeen voi tarvittaessa tehdä vielä alaluvun, joka kokoaa tuloslukujen annin. Alaluku voi olla tiivistelmä tai yhteenveto tuloksista. Tämä on erityisen hyödyllistä lukijalle silloin, kun tuloksia on paljon ja ne ovat monipolvisia. Aina tällainen alaluku ei kuitenkaan ole tarpeen.

## 7 POHDINTA

Pohdintalukua ei välttämättä tarvitse jakaa alalukuihin, mutta alalukuja esimerkiksi alla olevin otsikoin voi käyttää tarvittaessa. Pohdinnan keskeiset sisällöt ovat

- tulosten tarkastelu (joka voi olla myös oma päälukunsa ennen pohdintaa) ja johtopäätökset
- tutkimuksen arviointi (luotettavuus, rajoitukset, eettisyys)
- jatkotutkimusaiheet ja käytännön sovellukset.

Pohdinnan alussa kerrataan ytimekkäästi yleisellä tasolla tutkimuksen tavoite ja esitetään tiivistetysti tutkimuksen tulokset. Tuloksia verrataan ja arvioidaan suhteessa johdannossa esitettyyn tutkimusaiheen taustoitukseen, teorioihin tai tutkittavan ilmiön käsitteelliseen kuvailuun sekä aiempiin tutkimustuloksiin. Pohdinta sisältää arviointia siitä, tuottiko tutkimus uutta tietoa, ymmärrystä tai tulkintaa. Tutkija arvioi, vahvistiko tutkimus aiempia tutkimustuloksia tai näyttävätkö aiemmat tutkittavan ilmiön käsitteelliset kuvailut ja/tai teoriat suhteessa tuloksiin uudessa valossa. Lisäksi arvioidaan tutkimuksen tavoitteen toteutumista ja tulosten sovellettavuutta käytäntöön.

Pohdinnassa tulee myös arvioida kriittisesti sekä tutkimuksen toteuttamista, että tuloksia mahdollisten rajoitusten näkökulmasta. Tällä tarkoitetaan tutkimuksen luotettavuuden (esim. sisäisen validiteetin/vastaavuuden, yleistettävyyden/siirrettävyyden, reliabiliteetin/tutkimustilanteen arvioinnin, objektiivisuuden/vahvistettavuuden) arviointia sekä tutkimuksen rajoitteiden ja vahvuuksien tunnistamista (sekä toteutuksen että tutkijan tulkinnan osalta). Lopuksi ehdotetaan oman tutkimuksen toteutukseen ja tuloksiin pohjautuen jatkotutkimusaiheita. Pohdi tutkielmasi lopetus huolellisesti: mihin sanoihin haluat pro gradusi päättää, ja minkä ajatuksen jättää päällimmäiseksi viestiksi lukijalle?

## LÄHTEET

Alla olevat esimerkit lähdeluettelon laadinnasta on tehty APA:n mukaan. Esimerkit kattavat yleisimmät tilanteet, mutta erityistilanteissa tutkielman tekijän on syytä lisäksi perehtyä APA:n manuaaliin. Myös sivustot <http://www.apastyle.org/> ja Basics of APA style tutorial ([http://flash1r.apa.org/apastyle/basics/index.htm?\\_ga=2.78795476.177396720.1.1523430185-1715353531.1523430185](http://flash1r.apa.org/apastyle/basics/index.htm?_ga=2.78795476.177396720.1.1523430185-1715353531.1523430185)) ovat hyödyllisiä.

Suomenkielistä lähdeluettelo varten Psykologia-lehti antaa nettisivuillaan (ks. <http://www.psykologia.fi/kirjoittajille/yleiset-ohjeet-kirjoittajille>) seuraavan ohjeistuksen teosten nimien merkitsemiseen sekä sivunumeroiden merkitsemiseen:

Sivunumeroiden väliin tulee lyhyt ajatusviiva eli n-ajatusviiva (en dash; -), ei siis lyhyt yhdysmerkki (hyphen; -) eikä pitkä ajatusviiva eli m-ajatusviiva (em dash; –). Jos teoksen nimessä on useita sanoja, käytä isoa alkukirjainta pääsääntöisesti vain niistä ensimmäisessä. Käytä silti isoja alkukirjaimia sanoissa, joihin kuuluu iso alkukirjain kyseisen kielen konventioiden mukaisesti (kuten erisnimissä, englanninkielisissä kielten nimissä, saksankielisissä substantiiveissa). Kirjoita lehtien nimet niin kuin lehdet itse kirjoittavat ne – yleensä useimmat sanat alkavat isolla alkukirjaimella. Jos teoksen nimessä on otsikko ja alaotsikko, käytä niiden välissä kaksoispistettä, paitsi jos teoksessa on käytetty jotain muuta välimerkkiä. Jos teoksen nimeen kuuluu kaksoispisteen tai ajatusviivan jälkeinen alaotsikko, kirjoita se suomenkielisessä teoksessa pienellä alkukirjaimella ja muun kielisessä isolla. Kysymysmerkin, huutomerkkin tai pisteen jälkeinen alaotsikko alkaa aina isolla alkukirjaimella. Lähteiden selitykset on suomennettava: esimerkiksi Teoksessa (ei ”In”), toim. (ei ”ed./eds.”), s. (ei ”p./pp.”), 3. painos (ei ”3rd edition”), ym. (ei ”et al.”).

**Esimerkkejä artikkelista aikakauslehdessä.** Englanninkielisten aikakauslehtien nimet kirjoitetaan aina täydellisinä ja lehden nimen varsinaiset sanat kirjoitetaan isoin alkukirjaimin. Merkitse lähteen DOI (Digital Object Identifier) lähdeluetteloon aina, kun se on saatavilla alla olevan esimerkin mukaisesti. Huomaathan, että lehtien välillä on vaihtelua siinä, julkaistaanko artikkelit osana tiettyä numeroa (sulkeissa oleva numero) vai vain osana vuosikertaa (lehden nimen jäljessä oleva numero). Osa verkkolehdistä käyttää lisäksi sivunumerojen sijaan artikkelinumeroa. Jos artikkeli on julkaistu verkossa, mutta sitä ei ole vielä sijoitettu osaksi vuosikertaa, lisätään lehden nimen perään teksti ”Julkaistu ennakkoon verkossa”.

- Heikkinen, H., Huttunen, R., Niglas, K., & Tynjälä, P. (2005). Kartta kasvatustieteen maastosta. *Kasvatus*, 36(5), 340–354.
- Leech, N. L., & Onwuegbuzie, A. J. (2009). A typology of mixed methods research designs. *Quality & Quantity: International Journal of Methodology*, 43, 265–275. <https://doi.org/10.1007/s11135-007-9105-3>
- Lopez-Perez, D., Stryjek, R., & Raczaszek-Leonardi, J. (2020). Recurrence qualitative analysis in the study of online coordination in Norway rats (*Rattus norvegicus*). *Journal of Comparative Psychology*. Advance online publication. <https://doi.org/10.1037/com0000253>
- Mertala, P. (2020). How connectivity affects otherwise traditional toys? A functional analysis of Hello Barbie. *International Journal of Child-Computer Interaction*, 25. 100186. <https://doi.org/10.1016/j.ijcci.2020.100186>
- Mertala, P. (2021). The pedagogy of multiliteracies as a code breaker: A suggestion for a transversal approach to computing education in basic education. *British Journal of Educational Technology*. Julkaistu ennakkoon verkossa. <https://doi.org/10.1111/bjet.13125>
- Nuthall, G. (1999a). Learning how to learn: The evolution of students' minds through the social processes and culture of the classroom. *International Journal of Educational Research*, 31(3), 141–256.
- Nuthall, G. (1999b). The way students learn: Acquiring knowledge from an integrated science and social studies unit. *Elementary School Journal*, 99(4), 303–341. <https://doi.org/10.1086/461928>
- Pearson, M., & Brew, A. (2002). Research training and supervision development. *Studies in Higher Education*, 27(2), 135–150. <https://doi.org/10.1080/03075070220119986>
- Perkins, D. D., & Zimmerman, M. A. (1995). Empowerment theory, research and application. *American Journal of Community Psychology*, 23, 569–573.

**Esimerkkejä artikkeleista kokoomateoksessa (toimitetussa teoksessa).**

Toimittajien nimissä etunimen alkukirjaimet kirjataan ennen sukunimeä. APAn

mukaan artikkelin sivunumerot merkitään sulkuihin teoksen nimen jälkeen (kuten alla olevissa esimerkeissä).

- Bae, B. (1986). Observasjon i barnehagesammanhang – en problematisering. Teoksessa R. J. Pettersen, M. Lande, & J. B. Lie (toim.), *Barn och vuxna i barnomsorg* (s. 211–225). Studentlitteratur.
- Bateson, G. (1971). The message "This is play". Teoksessa R. E. Herron & B. Sutton-Smith (toim.), *Child's play* (s. 261–266). Wiley. (Alkuperäinen julkaisu ilmestyi 1956 teoksessa B. Schaffner (toim.), *Group processes* (s. 145–151). Josiah Macy Foundation.
- Bretherton, I. (1984). Representing the social world in symbolic play: Reality and fantasy. Teoksessa I. Bretherton (toim.), *Symbolic play: The development of social understanding* (s. 3–41). Academic Press.
- Bretherton, I. (1985). Pretense: Practicing and playing with social understanding. Teoksessa G. Brown & A. Gottfried (toim.), *Play interactions: The role of toys and parental involvement in children's development* (s. 69–79). Johnson & Johnson.
- Brodzinsky, D. M., Sigel, I. E., & Golinkoff, R. M. (1981). New directions in piagetian theory and research: An integrative perspective. Teoksessa I. E. Sigel, D. M. Brodzinsky, & R. M. Golinkoff (toim.), *New directions in piagetian theory and practice* (s. 3–25). Erlbaum.
- Diamond, R. M. (2005). The institutional change agency: The expanding role of academic support centers. Teoksessa S. Chadwick-Blossey & D. R. Robertson (toim.), *To improve the academy* (Vol 23, s. 24–37). Anker Publishing.
- Kuusinen, J., & Korhonen, M. (1991). Oppiminen. Teoksessa J. Kuusinen (toim.), *Kasvatuspsykologia* (s. 21–64). WSOY.
- Leu, D. J., Kinzer, C. K., Coiro, J. L., & Cammack, D. W. (2004). Toward a theory of new literacies emerging from Internet and other information and communication technologies. Teoksessa R. B. Ruddell & N. Unrau (toim.),

*Theoretical models and process of reading* (5. painos, s. 1570–1613).  
International Reading Association.

### **Esimerkkeitä kirjoista.**

- Argyle, M. (1991). *Cooperation: The basis of sociability*. Routledge.
- Barkley, R.A. (1997). *Defiant children. A clinician's manual for assessment and parent training* (2. painos). Guilford Press.
- Bretherton, I. (toim.). (1984). *Symbolic play. The development of social understanding*. Academic Press.
- Canetti, E. (1994). *Der Ohrenzeuge: Fünfzig Charaktere* (suom. M. Lång & J. Tammi.) Pikku-idis. (Alkuperäisteos julkaistu 1974).
- Caplan, R. D., Cobb, S., French, J. R. P., jr, Van Harrison, R. & Pinneau, S. R., jr (1980). *Job demands and worker health. Main effects and occupational differences*. The University of Michigan.
- Green, L. W. & Kreuter, M. W. (2001). *Health promotion planning: An educational and ecological approach* (3. painos). McGraw-Hill.
- Hirsjärvi, S., Remes, P., & Sajavaara, P. (2007). *Tutki ja kirjoita*. (13. osin uudistettu painos). Tammi.
- Metsämuuronen, J. (2009). *Tutkimuksen tekemisen perusteet ihmistieteissä*. (4. laitos, 1. painos). Gummerus.
- Rose, J. & Perski, A. (2010). *Duktighetsfällan: En överlevnadshandbok för prestationsprinsessor* (suom. V. Metsälä.) Minerva Kustannus. (Alkuperäisteos julkaistu 2008).
- Patterson, G. R., Reid, J. B., & Dishion, T. J. (1992). *Antisocial boys*. Castal.

### **Esimerkkeitä raporteista, esityksistä ja materiaaleista**

- Aunola, K., Onatsu-Arvilommi, T. & Nurmi, J.-E. (1999). *Strategy and attribution questionnaire for children (SAQ-C)*. Julkaisematon testi. Jyväskylän yliopisto.

- Inkinen, M. (2012). *CORE-menetelmä ja sen käyttö opintopsykologiassa Helsingin yliopistolla*. [Suullinen esitys]. Psykoterapiatutkimuksen päivillä helmikuussa 2012, Jyväskylä.
- Järvelä, S., Järvenoja, H., & Malmberg, J. (2008). How do elementary school students self-regulate their learning and motivation when studying science with gStudy? [Suullinen esitys]. ICM 2008 -konferenssi, Turku.
- Lepola, J., Salonen, P. & Mattinen, A. (2007). *CBeMo: lapsen käyttäytymisen arviointi aikuisen ohjaamissa askartelu- ja toimintatilanteissa päiväkodissa*. Julkaisematon käsikirjoitus. Oppimistutkimuksen keskus. Turun yliopisto.
- Linnakangas, R., Lehtoranta, P., Järvikoski, A. & Suikkanen, A. (2010). *Perhekuntoutus puntarissa. Kelan psykiatrisen perhekuntoutuksen kehittämishankkeen arviointi* (Sosiaali- ja terveysturvan tutkimuksia 109). Kelan tutkimusosasto.
- Meri, M. (1998). *Ole oma itsesi. Reseptologinen näkökulma hyöään opetukseen* (Tutkimuksia 194). Helsingin yliopisto: Opettajankoulutuslaitos.
- Mylläri, J. (2007). *Media education and pedagogical thinking in pupil's mindset: research report*. [http://www.project-game.eu/clips/docs/research\\_report\\_fi.pdf](http://www.project-game.eu/clips/docs/research_report_fi.pdf)
- Niemi, H. (1989). Mitä on opettajien ammatillinen kehittyminen? Teoksessa S. Ojanen (toim.) *Akateeminen opettaja* (Täydennyskoulutusjulkaisuja 4, s. 66–99). Helsingin yliopisto: Lahden tutkimus- ja koulutuskeskus.
- Opetushallitus (2014). *Perusopetuksen opetussuunnitelman perusteet*. Määräykset ja ohjeet 96. Opetushallitus.
- Tilastokeskus (2012a). *Suomi lukuina. Työmarkkinat. Väestö toiminnan mukaan*. Tilastokeskus. [http://www.stat.fi/tup/suoluk/suoluk\\_tyoelama.html](http://www.stat.fi/tup/suoluk/suoluk_tyoelama.html)
- Tilastokeskus (2012b). *Suomi lukuina. Väestö iän mukaan, 2012 lopussa*. Tilastokeskus. [http://www.stat.fi/tup/suoluk/suoluk\\_vaesto.html](http://www.stat.fi/tup/suoluk/suoluk_vaesto.html)



### **Esimerkkejä pro gradu -tutkielmista ja väitöskirjoista**

Hänninen, M. (2016). *APO-ohjaajien kokemuksia dialogisuudesta ohjauksessa* [Pro gradu -tutkielma, Jyväskylän yliopisto].

<https://jyx.jyu.fi/dspace/handle/123456789/50287>

Lepola, J. (2000). *Motivation in early school years: Developmental patterns and cognitive consequences*. [Väitöskirja, Turun yliopisto]

Niemi, K. (2016). *Moral beings and becomings: Children's moral practices in classroom peer interaction* [Väitöskirja, Jyväskylän yliopisto].

<https://jyx.jyu.fi/dspace/handle/123456789/48975>

### **Aikakaus- tai sanomalehtiartikkeli**

Kakkori, S. (8.9.2016). Takapihoille voi mahtua parikymmentä taloa.  
*Keskisuomalainen*, 13.

### **Esimerkkejä internet-artikkeleista tai vain verkossa ilmestyvän lehden artikkelista**

Burleson, J. L. (2012). Show choir. *Oxford Music Online*.

<http://www.oxfordmusiconline.com/subscriber/article/grove/music/A2219487>

Eerola, T. (2000, heinäkuu). The rise and fall of the experimental style of the Beatles. *Soundscapes*, 3.

[http://www.icce.rug.nl/~soundscapes/VOLUME03/Rise\\_and\\_fall0.shtml](http://www.icce.rug.nl/~soundscapes/VOLUME03/Rise_and_fall0.shtml)

Bernstein, M. (2002, 16. elokuuta). 10 tips on writing the living Web. *A List Apart: For People Who Make Websites*, 149.

<http://www.alistapart.com/articles/writeliving>

## **Esimerkkejä muista lähteistä**

### ***Laki***

Oppilas- ja opiskelijahuoltolaki, 1287/2013 (2014), Annettu Helsingissä 30 päivänä joulukuuta 2013.

<https://www.finlex.fi/fi/laki/alkup/2013/20131287>

### ***Blogi***

Bishop, D. (26.8.2012). How to bury your academic writing. *BishopBlog*.

<http://deevybee.blogspot.fi/2012/08/how-to-bury-your-academic-writing.html>

### ***Verkkosivu, jossa tekijä organisaatio***

Google. (1.7.2021). Google privacy policy.

<http://www.google.com/intl/en/policies/privacy/>

### ***Twiiiti***

Yle Uutiset [@yleuutiset] (25.8.2021). Elia Ahola, 23, istui koulun penkillä viimeksi peruskoulussa, nyt hän aloitti yliopisto-opinnot - "Valtava työ palkittiin". [Twiiiti]

<https://twitter.com/yleuutiset/status/1430554572716654593>

### ***YouTube-video***

Sloan, B. & Pelling, J. [Don't Hug me I'm Scared]. (19.6.2016). *Don't hug me I'm scared 6* [video]. YouTube.

<https://www.youtube.com/watch?v=dbL-NSkXnl8>

## LIITTEET

### Liite 1. Oikeinkirjoitukseen liittyviä ohjeita

Ajatusviiva -: Ctrl + - (miinusmerkki numeronäppäimistössä).

Esimerkkejä:

Lastensuojelu - kehityskulkuja ja paikannuksia (artikkelin otsikko)

Loka-marraskuussa

5-6-vuotiaat

Paikalla oli vain kymmenen-viisitoista kuulijaa.

Pyytäminen käy jollakin seuraavista tavoista:

- palauttamalla täytetty koontilomake
- lähettämällä sähköpostia
- soittamalla.

### Yhdysmerkki

suomalais-ugrilainen, ei-eurooppalainen, approbatur-arvosana, kaksi- ja puolivuotias, opettaja-oppilassuhde, kirjain-äännevastaavuus, NLP-teoria, pro gradu -tutkielma

**Prosenttimerkin** edellä jätetään suomenkielisessä tekstissä yksi välilyönti (esim. 17 % haastatelluista), mutta englanninkielisessä tekstissä ei ole välilyöntiä.

**Yhtäläisyysmerkin** molemmin puolin tulee välilyönti (1 km = 1 000 m).

Erilaisissa oikeinkirjoituksen pulmakohdissa kannattaa tarkistaa tämänhetkinen kielenhuollon suositus Kielitoimiston ohjepankista

(<http://www.kielitoimistonohjepankki.fi/selaus/924>).

## **Liite 2. Ohjeita sivunumeroiden lisäämiseen**

Seuraava ohjeistus auttaa sivunumeroinnin asettamisessa Wordin tekstinkäsittelyohjelmassa. Mene tekstissäsi Johdanto-luvun ensimmäiselle sivulle ja valitse ylävalikosta "Sivun asettelu". Löydät kohdasta "Sivun asetukset" edelleen kohdan "Vaihdot". Valitse listasta vaihtoehdoksi kohta "Osanvaihdot". Pääset ylätunnisteeseen klikkaamalla sivun yläreunaa. Ensimmäisellä sivulla, jossa lukee sinisellä Ylätunniste (osa2), on sinisellä valinta "Sama kuin edellinen". Tämä poistuu, kun painat ylävalikosta painiketta Rakenne (linkitä edelliseen).

**Liite 3. Muotoiluohjeet pro gradu- ja kandidaatintutkielmiin, mikäli et käytä valmista mallipohjaa**

*Riviväli:* 1,5

*Kirjasintyyppi:*

Book Antiqua

*Pistekoot:*

**kansilehti:**

Työn nimi 16 (keskitys)

Tekijän nimi 14 (keskitys)

Muu 12 (oikean reunan tasaus)

**otsikot (lihavoituna):**

**TIIVISTELMÄ, SISÄLLYS, LÄHTEET ja LIITTEET** (ISOT KIRJAIMET) 14

**LUKUJEN OTSIKOT** (ISOT KIRJAIMET) 16

teksti 12

kuviot ja taulukot 10,5

*Marginaalit:*

Ylhäällä ja alhaalla 2,5 cm sekä vasemmalla ja oikealla 3 cm.

*Suorat lainaukset:*

Yli neljän rivin aineistositaatit erotetaan muusta tekstistä tyhjällä rivivälillä, tiheämmällä rivivälillä (rv 1) ja sisennyksellä (1cm).

Lyhyemmät sitaatit erotetaan muusta tekstistä "lainausmerkeillä".

Lainauksia ei kursivoida.