

TUE.NYT

Ohjauksen ja tuen
työkalupakki lukioille



Erityisesti lukiossa -hankkeen julkaisu

Opetus- ja kulttuuriministeriö

TEEMAT

Tuen tarpeen havaitseminen 4

Ryhmänohjaus 7

Hyvinvointi 10

Tukipajat 14

Yhteisopettajuus 17

Tutortoiminta 19

Yhteisölliset tuen toimintamallit 22

Kommentteja tulosten vaikuttavuudesta 25

Lisätietoja 26

TUE.NYT – OHJAUKSEN JA TUEN TYÖKALUPAKKI LUKIOILLE

Toimitus: Jaana Kilpinen, Niina Laatikainen, Ulla Helenius-Aro, Samuli Laitinen, Riikka Majuri, Irma Pilto, Sakari Salo ja Erityisesti lukiossa – ohjaus- ja tukitoimien kehittäminen lukiokoulutuksessa -hankkeen kehittäjäopettajat

Taitto: Turun kaupungin sivistystoimiala, projektitoimisto

Kuvat: VectorMine/Shutterstock

Julkaisija: Erityisesti lukiossa – ohjaus- ja tukitoimien kehittäminen lukiokoulutuksessa -hanke, Turun kaupungin sivistystoimiala, projektitoimisto

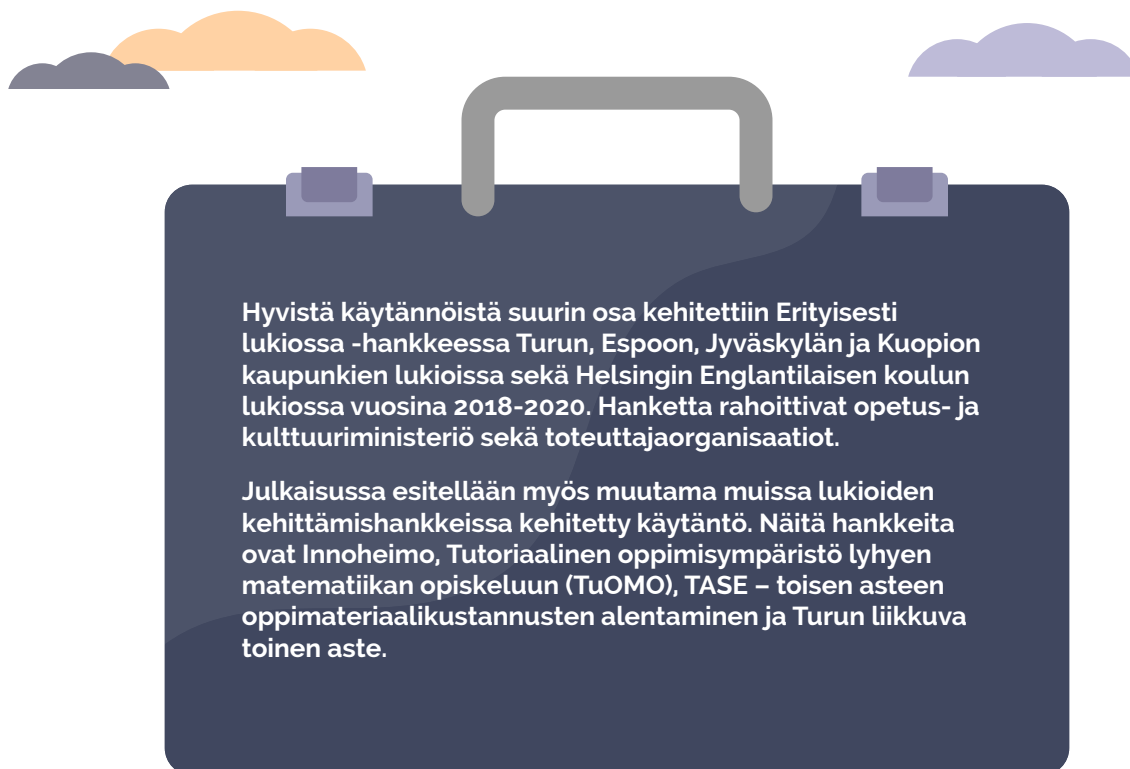
Rahoittajat: Opetus- ja kulttuuriministeriö ja hankkeen toteuttajaorganisaatiot

ISBN (PDF): 978-952-5991-23-9

JOHDANTO

Kokemukset opiskelijoiden oppitunneilla ja koulun arjessa kohtaamista oppimisen ja opiskelun haasteista kannustavat lukio-opettajia kehittämään omaa opetustaan sekä kokeilemaan uusia keinoja tukea ja ohjata opiskelijoita. Liian usein näiden opettajien pienten ja suurten kokeilujen tulokset ja oivallukset jäävät kuitenkin lukioden hektisessä arjessa jakamatta ja hyödyntämättä. Siksi olemme tähän julkaisuun keränneet kuvauksia siitä, millaisia ohjauksen ja tuen toimintamalleja lukio-opettajat ovat kehittäneet, jotta opiskelijat saavuttaisivat oppimiselle asettamansa tavoitteet, etenisivät opinnoissaan ja voisivat hyvin.

Toivomme kuvausten kannustavan opettajia eri puolilla Suomea ennakkoluulottomiin kehittämiskokeiluihin myös jatkossa!



Hyvistä käytännöistä suurin osa kehitettiin Erityisesti lukiossa -hankkeessa Turun, Espoon, Jyväskylän ja Kuopion kaupunkien lukioissa sekä Helsingin Englantilaisen koulun lukiossa vuosina 2018-2020. Hanketta rahoittivat opetus- ja kulttuuriministeriö sekä toteuttajaorganisaatiot.

Julkaisussa esitellään myös muutama muissa lukioden kehittämishankkeissa kehitetty käytäntö. Näitä hankkeita ovat Innoheimo, Tutoriaalinen oppimisympäristö lyhyen matematiikan opiskeluun (TuOMO), TASE – toisen asteen oppimateriaalikustannusten alentaminen ja Turun liikkuva toinen aste.

TUEN TARPEEN HAVAITSEMINEN



TOIMINTAKORTIT AVUKSI ARJEN KOHTAAMISIIN

Kuopion lukiokoulutuksessa kehitettiin toimintakortit apuvälineeksi aineenopettajille opiskelijoiden tukemiseen ja arjen kohtaamisiin erilaisten oppijoiden kanssa. Tavoitteena on tarjota opettajille nopeasti apua ja tukea ongelmatilanteiden hoitamiseen. Kortit laadittiin moniammatillisessa yhteistyössä aineenopettajien, kuraattoreiden ja psykologien kesken, ja niissä käsiteltävät aihealueet (mm. sosiaalinen jännittäminen, kielelliset erityisvaikeudet, suomi toisena kielenä, ADHD, paniikkikohtaus, uupumus) valittiin opettajien ja opiskeluhuollon esille nostamien tarpeiden perusteella.

[Avaa toimintakortit tästä \(PDF\) >](#)

OPPIMISANALYTIKKA MATEMATIIKAN OPISKELUN TUKENA

Turun klassillisessa lukiossa kehitettiin Turun yliopiston sähköiseen oppimisanalytiikkaa hyödyntävään ViLLE-oppimisympäristöön lukion lyhyen matematiikan oppimateriaalit ja tehtävät matematiikan opiskelun tueksi. Oppimisympäristö antaa opiskelijalle mahdollisuuden tehdä itselleen sopivan tasoisia tehtäviä itsenäisesti omassa tahdissa sekä saada palautetta ja yksilöllistä tukea matematiikan opiskelussa. Opiskelijat voivat myös itse seurata etenemistään ViLLE-ympäristössä, mikä lisää motivaatiota matematiikan opiskeluun.

ViLLE:stä saatava oppimisanalytiikka tarjoaa opettajalle monipuolista reaaliaikaista tietoa opiskelijaryhmän ja yksittäisten opiskelijoiden matematiikan haasteista ja tukitarpeista. Tämän TuOMO-hankkeessa kehitetyn lyhyen matematiikan oppimisympäristön avulla saatiin vahvistettua lukiolaisten osaamista ja parannettua lyhyen matematiikan kurssien ja yo-kirjoitusten tuloksia.

[Katso esittelyvideo tästä >](#)

TUEN TARPEEN VARHAISEN HAVAITSEMISEN MALLI

Espoon kolmessa lukiossa (Espoon yhteislyseon lukio, Leppävaaran lukio, Otaniemen lukio) kehitettiin yhteinen toimintamalli tukitarpeiden varhaiseen havaitsemiseen. Toimintamallin muodostavat opiskelijoille suunnattu kysely lukio-opintojen alussa, aineenopettajan havainnointilomake ja pedagoginen palaveri. Mallin tavoitteena on tukea ryhmänohjaajien ja aineenopettajien työtä sekä selkeyttää ja nopeuttaa eri toimijoiden välistä yhteistyötä.

Opiskelija täyttää lukio-opintojen alussa sähköisen opiskelutaitoihin, oman toiminnan ohjaimiseen ja sosiaalisiin suhteisiin liittyvän kyselyn. Kyselyn tulosten avulla ryhmänohjaaja saa tiedon opiskelijan mahdollisista tuen tarpeista. Myös aineenopettajat havainnoivat uusia lukiolaisia lukuvuoden alussa tähän tehtävään kehitetyn havainnointilomakkeen avulla.

Havainnointijakson lopussa ryhmänohjaaja kutsuu opettajat pedagogiseen palaveriin (esimerkiksi ys-ajalla), jossa käsitellään opiskelijaryhmän tuen tarpeita ja huolen aiheita. Tarvittaessa mukana palaverissa voivat olla myös opinto-ohjaaja ja erityisopettajat. Tuen tarpeen ilmetessä nuori ohjataan tarvittavan avun piiriin, esim. läksykerhoon, pajaan tai opiskeluhuollon edustajan juttusille. Tuen tarpeen havaitsemisen malli antaa aikaa ja tilaa opiskelijaryhmien pedagogisten tukitarpeiden ja ratkaisujen pohdinnalle sekä tukee opettajien yhteistyötä ja lukion toimintakulttuurin kehittämistä.

[Avaa opiskelijan lomake tästä \(PDF\) >](#)

[Avaa opettajan havainnointilomake tästä \(PDF\) >](#)

MATEMATIIKAN LÄHTÖTAITOTESTI

Turun lukiokoulutuksessa kehitettiin ViLLE-oppimisympäristöön yhteistyössä ammatillisen koulutuksen ja Turun yliopiston kanssa peruskoulun matematiikan keskeisten sisältöjen osaamisen tasoa mittaava testi toisella asteella opintonsa aloittaville. Testin avulla opiskelijat voidaan ohjata tehokkaammin osaamista vastaaviin opintoihin ja heille voidaan kohdentaa matematiikan tukea, ohjausta ja lisäopintoja. Tämän TASE-hankkeessa kehitetyn testin tavoitteena on tukea opiskelijoita omien oppimistavoitteiden saavuttamisessa.

TUEN TARPEEN HAVAINNOINNIN JA OPISKELIJOIDEN KOHTAAMISEN TOIMINTAMALLI

Jyväskylän lyseon lukiossa kehitettiin opiskelijan tuen tarpeen havainnoinnin toimintamalli, joka jaetaan kahteen osaan: lähtötason kartoitukseen ja opiskelijan kohtaamisen malliin. Opiskelijan aloittaessa lukio-opintonsa, hän osallistuu lähtötasokartoitukseen, joka pitää sisällään lukiseulan sekä sähköiset lähtötasotestit matematiikassa, äidinkiessä, englannin ja ruotsin kielissä. Lisäksi erilaisilla kyselyillä kartoitetaan opiskelijan aiempaa opintohistoriaa, mahdollisia tukitarpeita sekä terveyteen ja hyvinvointiin liittyviä asioita.

Opetus- ja ohjaushenkilöstön työn tueksi tukitarpeiden havaitsemiseen ja puuttumiseen kehitettiin lukion yhteinen opiskelijoiden kohtaamisen toimintamalli. Opiskelijan tuen tarpeen havainnointi on tärkeää koko lukio-opiskelun ajan. Tehokas havainnointi on mahdollista vain, jos jokainen lukion henkilökunnan jäsen toimii aktiivisesti havainnoijan roolissa. Tämä tarkoittaa puuttumista jokaiseen tilanteeseen, missä kokee opiskelijan tarvitsevan apua, riippumatta siitä, onko opiskelija tuttu entuudestaan tai onko tuen tarve sellainen, johon itse osaa vastata. Tukea tarjotaan oman työnkuvan rajoissa, mutta kaikilla on velvollisuus saattaa opiskelija oikean tukea tarjoavan henkilön tai tahon luo.

[Katso esittelyvideo tästä >](#)

Opiskelijan kohtaamisen toimintamalli:

1. Kohtaa:

Opiskelija kohdataan aina ensin ennen kuin asiasta tiedotetaan muille. Jokaiseen havaintoon puututaan ja jokainen on vastuussa puuttua. Jos henkilökunnan jäsen pohtii, onko tarvetta puuttua, niin yleensä sellainen on. Opiskelijalle kerrotaan havainnosta ja selvitetään, onko havainto oikea ja haluaako hän keskustella asiasta. Samalla myös selvitetään, haluaako tai saako hän jo tukea opiskeluun.

2. Pohdi

Mikäli opiskelijan asia ei ole vielä hoidossa ja hän haluaa tukea, selvitetään tarkemmin, mistä on kyse ja kuka olisi oikea henkilö häntä auttamaan.

3. Sovi

Seuraavaksi opiskelijalle ehdotetaan, mitä tehdään ja keneen otetaan yhteyttä. Lisäksi sovitaan yhdessä, kenelle ja mitä asiasta kerrotaan ja kuka seuraa tukitoimien onnistumista jatkossa.

4. Saata

Opiskelijan kanssa sovitaan, ottaako hän itse yhteyttä tukea antavaan tahoon tai henkilöön vai otatteko yhteyttä yhdessä ja miten yhteyttä käytännössä otetaan. Tämän jälkeen on hyvä varmistaa, että asia on edennyt sovitulla tavalla ja opiskelija on ollut yhteydessä tukea antavaan tahoon.

RYHMÄNOHJAUS



TIETOISKUISTA STRUKTUROITUIHIN TEEMATAPAAMISIIN

Turun Luostarivuoren Lyseon lukiossa kehitettiin ryhmänohjaukseen malli, jossa joka toinen viikko pidetään 45 minuutin mittainen ryhmänohjaus kurssina aiemmin toteutettujen tietoiskutyyppisten ohjaustuokioiden sijaan. Osallistumisestaan ryhmänohjaukseen lukio-opintojen aikana opiskelijat saavat suoritettua kurssin. Työskentely tapahtuu käytännössä yhteisellä alustalla, jonne opintojen aikana muodostuu yhtenäinen kehitysmistä reflektiivinen opintopolku.

Malli mahdollistaa pitkäjänteisemmän työskentelyn jaksoittain tai vuosittain vaihtuvien aiheiden, parissa. Tällaisia teemoja ovat mm. opiskelustrategiat, itseohjautuvuus sekä yrittäjämäinen asenne. Tämä Innoheimo-hankkeessa kehitetty uusi käytäntö vahvistaa ryhmäytymistä ja yhteisöllisyyttä sekä lisää opiskelijoiden hyvinvointia.

MENTORIOHJAUSMALLI

Helsingin Englantilaisen koulun lukiossa kehitettiin mentoriohjausmalli, jossa lukio-opiskelijat jaettiin mentoriohjaajien eli lukio-opettajien vetämiin reilun kymmenen hengen pienryhmiin, joissa ohjaaja tapaa ryhmiään tai ryhmänsä opiskelijoita useammin ja tutustuu heihin paremmin. Toimintamallin tavoitteena on tukea opiskelijoiden hyvinvointia ja jaksamista perinteistä ryhmänohjausmallia paremmin ja yksilöllisemmin.

Mentorit tapaavat oman ryhmänsä opiskelijat ainakin kerran syksyn aikana kahdenkeskisissä keskusteluissa. Mentorit tutustuvat paremmin opiskelijoihin ja osaavat reagoida opiskelijoiden kohtaamiin haasteisiin nopeammin kuin perinteisessä ryhmänohjauksessa. Mentori auttaa asettamaan tavoitteita ja kannustaa niiden saavuttamisessa. Malli vaatii myös enemmän aikaa ja paneutumista kuin perinteinen ryhmänohjaus siitä huolimatta, että opiskelijoita on vähemmän ohjattavana.

[Avaa mentorimallin vuosikello tästä \(PDF\) >](#)

"Opiskelijoille on ollut merkittävää, että ryhmänohjaus on korvattu mentoriryhmien yhteisillä tapaamisilla ja opiskelijat ovat saaneet pysyvät pienryhmät, jotka kokoontuvat opettajan johdolla säännöllisesti koko lukion ajan. Opiskelijalle tulee tunne siitä, että hän on tärkeä ja hänestä ollaan aidosti kiinnostuneita."

"Mentorimallin myötä on helpompi huomata haasteita ja puuttua niihin yksittäisten opiskelijoiden kohdalla. Keskusteluissa oppilaat ovat saaneet purkaa ja kysyä myös muita kuin kouluun liittyviä asioita."



OPISKELUTAITOJA JA HYVINVOINTIA RYHMÄNOHJAUSTUNNEILLE

Turun Kerttulin lukiossa kehitettiin ja otettiin käyttöön ryhmäohjauksen vuosikello ja -suunnitelma. Suunnitelman tueksi opiskelustrategioita, ajan- ja stressinhallintaa sekä opiskelijan hyvinvointia käsittelevät oppimateriaalit koottiin yhteiseen sähköiseen opehuoneeseen, jotta ryhmäohjaajien on helppo käyttää niitä.

Ryhmäohjaajien työ helpottuu ja ohjaustuntien laatu paranee, kun opiskelijoille tärkeitä, opiskelua monipuolisesti tukevia aiheita käsitellään yhteisen suunnitelman mukaisesti ja käytössä on valmiit esitykset ja materiaalit. Tavoitteena on näin vahvistaa lukio-opiskelijoiden opiskelutaitoja sekä lisätä hyvinvointia ja jaksamista.

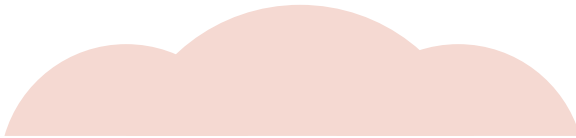
[Avaa vuosikello tästä \(PDF\) >](#)

OPPIMAAN OPPIMISEN INFOPAKETTI

Turun klassillisessa lukiossa kerättiin opiskelutaitoja käsittelevien oppimateriaalien info- ja harjoittelupaketti ensimmäisen vuoden opiskelijoiden ryhmäohjaustuokioiden tueksi. Tuokioiden teemat vaihtuvat jaksoittain, ja niitä ovat esimerkiksi oppimaan oppiminen, tavoitteiden ja motivaation ylläpitäminen, stressinhallinta ja omien vahvuuksien löytäminen. Opiskelijat pääsevät tunneilla mm. harjoittelemaan pienryhmissä erilaisten opiskelutekniikoiden käyttöä, tunnistamaan heille sopivia oppimistyyplejä, kiinnittämään huomiota aikavarkaisiin ja suunnittelemaan ajankäyttöä. Myös klassillisen lukion ryhmäohjaustuokioiden valmiit oppimateriaalit koottiin yhteiselle sähköiselle alustalle kaikkien opettajien käyttöön.

"Kun opiskelijat kokevat olevansa itse aktiivisia toimijoita oppimisessa, he ottavat enemmän vastuuta opiskelustaan, sitoutuvat paremmin koulunkäyntiin, ovat motivoituneempia ja saavuttavat paremmin tavoitteensa."

"Ryhmäohjaus tuokioihin saatiin systemaattista rakennetta ja sisältöä, joka myöhemmin näyttäytyi parempina oppimistuloksina."



HYVINVOINTI



ABIPAJASTA VARMUUTTA YO-KIRJOITUKSIIN

Kuopion Lyseon lukiossa toteutettiin eri oppiaineiden abipajoja ylioppilaskokeisiin valmistautuville opiskelijoille. Kohderyhmänä olivat erityisesti koetilannetta tai omaa osaamistaan jännittävät, lisää varmuutta kaipaavat ja korkeita arvosanoja tavoittelevat sekä viime hetken vinkkejä hakemaan tulleet opiskelijat. Vaikka pajoissa oli mukana paljon oppiaineiden sisältöaineiksia, keskeistä oli nimenomaan pyrkiä lieventämään koetilanteeseen liittyvää jännitystä sekä vähentää omaan osaamiseen liittyvää epävarmuutta. Tavoitteena oli lisätä opiskelijoiden hyvinvointia vähentämällä jännitystä ja vahvistamalla uskoa omaan osaamiseen. Toteutusmalli suunniteltiin aineenopettajien, opojen ja erityisopettajan yhteistyönä.

"Pajat ovat pieni askel opettajalle ja lukion taloudelle, mutta suuri askel abiturientin itsetunnolle ja henkiselle hyvinvoinnille."

WELLBEING-RYHMÄ

Kuopion klassillisessa lukiossa perustettiin oma hyvinvointityöryhmä, johon opettajat kokoontuvat kuraattorin, koulupsykologin ja terveydenhoitajan kanssa yhdessä miettimään, miten lukiossa opiskelevien hyvinvointia voitaisiin konkreettisesti edistää, mihin voidaan vaikuttaa ja mitä toimintatapoja voidaan kehittää entistä paremmiksi. Työryhmän tavoitteena on kehittää ja käynnistää erilaisia lukio-opiskelijoiden ja koko työyhteisön hyvinvointia lisääviä toimintatapoja sekä lisätä lukiossa keskustelua opiskelijoiden hyvinvoinnista.

Työryhmän ehdotukset hyvinvoinnin lisäämiseksi käsitellään opettajainkokouksissa, ja kehittämis-kohteille nimetään vastuuhenkilöt. Työryhmässä on keskusteltu mm. opiskelijoiden kokonaistyömäärästä ja sen kuormittavuudesta sekä erilaisien oppijoiden huomioimisesta. Opiskelijoiden hyvinvointi on lisääntynyt, kun työryhmässä esille nostettuja kehittämis ehdotuksia on toteutettu ja lukion toimintatapoja ja -kulttuuria on kehitetty opiskelijoiden hyvinvointia huomioivaan suuntaan.

KERTTULIAMAZING RACE – YHTEISÖLLINEN ILTAPÄIVÄ YKKÖSILLE

Turun Kerttulin lukiossa kehitettiin lukion ensimmäisen vuoden opiskelijoille toiminnallinen iltapäivä kaupunkisuunnistuksen merkeissä. Tavoitteena oli ryhmäyttää ja tutustuttaa lukion ICT-, urheilu- ja yleislinjoilla opiskelevia uusia ykkösiä, vahvistaa heidän opiskelutaitojaan sekä lukion yhteisöllisyyttä.

Tapahtumassa opiskelijat kiersivät pienissä ryhmissä eri puolilta kaupunkia löytyviä rasteja, joiden luona he tekivät yhdessä keskustellen opiskelutekniikoihin ja jaksamiseen liittyviä pohdintatehtäviä ja keskustelivat aiheista. Tehtävät olivat esimerkkitapauksia, joita pohtien ryhmien tuli miettiä ohjeita vastaavassa tilanteessa oleville opiskelijoille. Mitä pitäisi tehdä, jos aika ei riitä suorittaa opintoja niin hyvin kuin haluaisi? Mitä pitäisi tehdä, jos kavereille ei ole aikaa? Kuinka voisi saada aloitettua vaativien koulutehtävien tekemisen? Rastihenkilöinä oli ensimmäisen vuoden opiskelijoiden ryhmänohjaajia sekä vanhempia opiskelijoita edustavia opiskelijakunnan jäseniä.

[Lue blogikirjoitus tästä >](#)

"Iltapäivässä parasta oli se, että näin melkein kaikki ykkösellä opiskelevat opiskelijamme päätyivät miettimään opiskelutekniikoihin ja jaksamiseen liittyviä asioita paineettomassa ilmapiirissä ja joutumatta ottamaan kantaa siihen, onko heillä itsellään vastaavia hankaluuksia."

STRESSINHALLINTAA JA RENTOUTUMISTA LUKIOLAISILLE

Turun Suomalaisen yhteiskoulun lukiossa kehitettiin ja toteutettiin lukiolaisten hyvinvointia tukeva Stressinhallinta ja rentoutuminen -kurssi, jonka suunnitteluun osallistuivat opiskelijoiden ohella eri oppiaineiden opettajat, kuraattori ja opintopsykologi. Kurssin tavoitteena on tukea opiskelijoiden psyykkistä, fyysistä ja sosiaalista hyvinvointia lisäämällä tietoa kuormittavasta opiskelustressistä ja tarjota työkaluja stressin hallintaan.

Kurssi koostuu kahdeksasta tapaamisesta, joiden aikana mm. käsitellään negatiivista sisältä puhetta kuraattorin johdolla, kuullaan stressin uuvuttaman ja siitä toipumassa olevan opiskelijan kokemuspuheenvuoro sekä käsitellään opiskelustressiä eri opettajien johdolla kirjoittamisen, kuvataiteen, draaman ja mindfulnessin keinoin. Lisäksi kurssilla keskustellaan lukion psykologin johdolla ajanhallinnasta, opiskelutekniikoista ja tekijöistä, joista hyvä opiskeluarki rakentuu. Kurssin aikana opiskelijat kirjoittavat oppimispäiväkirjaa, johon he refleктоivat oppimaansa ja pohjivat omalla kohdallaan toimivia keinoja lievittää stressiä. Ryhmämuotoinen opiskelu lisää me-henkeä, ja opiskelijat saavat myös toisiltaan tukea ja vinkkejä stressinhallintaan liittyen.

[Lue blogikirjoitus tästä >](#)

"Taustalla oli idea siitä, että kurssi voisi toimia ennaltaehkäisevänä rokotteenä kuormittavaa opiskelustressiä vastaan ja lääkkeenä niille nuorille, jotka ovat kovin kuormittuneita."

"En ajatellut, että kurssin suorittamisesta saisi kurssimerkinnän – stressinhallintakurssin hyväksyttävä suorittaminenhan voisi lisätä stressiä entisestään! Opiskelijat pitivät suunnitelmaani kurssista hyvänä ja aihetta tärkeänä, mutta he olivat sitä mieltä, että kurssille ei tulisi opiskelijolta, jos sen suorittamisesta ei saisi merkintää."

"Oli hienoa huomata, että opiskelijat saivat näinkin lyhyessä ajassa oivalluksia sekä uusia keinoja, joilla voi helpottaa joko opiskeluun tai muuhun elämään liittyvää stressiä."

LUKION YHTEISÖLLISET ILTAPÄIVÄT

Puolalanmäen lukiossa Turussa kehitettiin yhteisöllisten iltapäivien toteutusmalli, jonka tavoitteena oli lisätä opettajien ja opiskelijoiden vuorovaikutusta ja hyvinvointia. Iltapäivien teemat ja toiminta, jota ideoitii yhdessä opiskelijoiden kanssa, vaihtelivat toiminnallisista harjoituksista ja rentoutushetkestä aina museovierailuihin ja luontoretkeihin. Yhteisölliset iltapäivät tarjoavat opiskelijoille ja opettajille mahdollisuuden tutustua ja toimia yhdessä epämuodollisemmin kuin muutoin koulun arjessa.

Yhteisöllisiä iltapäiviä tukemaan kehitettiin yhteisöllinen huoltajailta. Illassa läsnä olevat opettajat ja vanhemmat keskustelevat vapaamuotoisesti ja tasavertaisina opiskelijan hyvinvoinnin tukemiseen liittyvistä aiheista. Huoltajien ilta poikkeaa sekä lukiokohtaisen yhteisöllisen opiskeluhuoltoryhmän tapaamisista että koulun vuositasoittain järjestettävistä huoltajailloista. Yhteisöllinen huoltajailta on avoin kaikkien vuositasojen huoltajille.

KOULUN YHTEINEN HYVINVOINNIN SEURANTAMALLI

Helsingin Englantilaisessa koulussa kehitettiin ja otettiin käyttöön koko koulun yhteinen hyvinvoinnin seurantamalli ja sitä tukevat toimintatavat, joilla oppilaitosyhteisössä edistetään opiskelijoiden motivaatiota, oppimista, hyvinvointia, sosiaalista vastuullisuutta, vuorovaikutusta ja osallisuutta. Tavoitteena oli kartoittaa opiskelijoiden, huoltajien, opettajien, opiskeluhuollon ja johdon kokemuksia hyvinvoinnista sekä rakentaa hyvinvointia ja yhteisöllisyyttä edistävää toimintakulttuuria. Yhteisöllisen oppilashuollon toimintamallit, kuten laajan hyvinvointiryhmän toiminta ja luokkatasokokoukset, muodostavat koulun hyvinvoinnin seurantamallin.

Laaja hyvinvointiryhmä, johon kuuluvat opiskelijakunnan, vanhempainyhdistyksen ja aineenopettajien edustajien lisäksi rehtori, erityisopettaja, opinto-ohjaaja, terveydenhoitaja, (lääkäri), kuraattori ja psykologi, kokoontuu kolme kertaa vuodessa. Tarvittaessa ryhmään kutsutaan myös muita opettajia sekä koulun ulkopuolisten tahojen, kuten esimerkiksi poliisin ja nuorisotoimen, edustajia. Työryhmän tehtävänä on tunnistaa luokkien yh-

teisiä tuen tarpeita sekä kehittää koulun toimintaa vaikkapa kouluterveyskyselyssä esille nousseiden koko kouluyhteisöä koskettavien yleisten teemojen (esim. ilmapiiri, kouluviihtyvyys, päihteet, kiusaaminen, työrauha) pohjalta. Lukuvuoden alussa valitaan ko. vuoden kehittämisteema ja tehdään toimenpidesuunnitelma, jonka etenemistä arvioidaan joulukuussa, kunnes ennen kesälomaa on aika tehdä yhteenveto työn tuloksista.

Hyvinvointikyselyssä esille nousseita yksittäisiä luokkia koskevia kysymyksiä ja toimenpide-ehdotuksia käsitellään puolestaan pari kertaa vuodessa luokkatasokokouksissa. Kokouksiin osallistuvat rehtori, erityisopettaja, opinto-ohjaaja, terveydenhoitaja, kuraattori, psykologi, opiskelijoiden edustaja, ryhmäohjaajat sekä mahdollisuuksien mukaan myös vanhempia. Kokouksessa ei käsitellä yksittäisten opiskelijoiden asioita, vaan koko luokan tilannetta yleisellä tasolla.

"Hyvinvointimallin avulla voidaan toteuttaa aidosti yhteisöllistä opiskeluhuoltoa, saada tietoa ryhmien hyvinvoinnista järjestelmällisesti ja suunnitelmallisesti vuosittain sekä osallistaa opiskelijat ja heidän vanhempansa hyvinvoinnin edistämiseen ja siihen liittyvien käytänteiden suunnitteluun ja toteutukseen."



TUKIPAJAT



ABIPAJAT LUKULOMALLA

Kuopion Kallaveden lukiossa toteutettiin eri aineiden abipajoja lukulomalla. Pajat on tarkoitettu itsenäisen opiskelun tueksi erityisesti niille opiskelijoille, joilla ei välttämättä ole kotona tai ystäväpiirissä sellaisia henkilöitä, jotka voivat auttaa kirjoituksiin valmistautumisessa. Lukulomalla on hyvä tavata muita samassa tilanteessa olevia opiskelijoita ja vaihtaa ajatuksia ja lukuvinkkejä. Abipajoissa on helppo saavuttaa kertauskurssia yksilöllisempi tuen ilmapiiri sekä mahdollistaa hyvinkin henkilökohtainen opiskelijan ohjaus.

"Abipajat ovat matalan kynnyksen tukitoimintaa, ja ne tarjoavat abeille mahdollisuuden kerrata vaikeita asioita opettajan ja muiden samassa tilanteessa olevien opiskelijoiden kanssa yhdessä."

LÄKSY- JA RÄSTIPAJA

Turun Katedralskolanissa kehitettiin rästi- ja läksypaja eri oppiaineiden läksyjen tekemisen tueksi. Ideana on tarjota apua ja tukea niille opiskelijoille, joilla on hankaluuksia yksittäisten tehtävien loppuun saattamisessa, ja niille, joille on kertynyt paljon keskeneräisiä tehtäviä. Pajan tavoitteena on auttaa opiskelijoita ottamaan käyttöön toimivia opiskelustrategioita ja suunnittelemaan omaa ajankäyttöään sekä lievittää tehtävien tekemiseen liittyvää ahdistusta ja stressiä.

Paja järjestetään joka toinen keskiviikkoiltapäivä parin tunnin ajan, ja siellä on tarjolla opiskelijoille myös pientä välipalaa. Paja on suunnattu kaikille opiskelijoille, ja siellä tehdään eri oppiaineiden tehtäviä pajaa vetävän opettajan johdolla. Opiskelijat tekevät pajaan tullessaan opettajan johdolla suunnitelman, jotta he hahmottavat kokonaisuudessaan tekemättömät työt ja oppivat jakamaan tehtäväkokonaisuuksia pienempiin osiin. Suurimmalle osalle pajassa käyvästä opiskelijoista oli kertynyt tekemättömiä tehtäviä siksi, etteivät he saaneet yksin joko aloitettua niiden tekemistä tai tehtyä niitä loppuun. Heille on tärkeintä, että lukiossa on paikka ja aika, jossa tehdä tehtäviä tuetusti.

KOHDENNETTUIJEN TUKIPAJOJEN RYPÄS

Leppävaaran lukiossa Espoossa kehitettiin ja koottiin tukipajojen rypäs vastaamaan lukio-opiskelijoiden erilaisiin kohdennettuihin tukitarpeisiin. Tukipajojen sisältöä ja toteutusta ovat olleet ideoimassa ja suunnittelemassa sekä opettajat että opiskelijat lukio-opiskelijoiden tukitarpeita koskevan tiedon, kokemusten ja palautteen pohjalta. Pajoja järjestetään tukiopetusresurssilla joustavasti vastamaan kentältä nousseisiin akuutteihin tukitarpeisiin. Suurin osa pajoista tarjoaa täsmätukea valmistauduttaessa pienten aineiden ylioppilaskirjoituksiin osan tarjotessa psykososiaalista tukea lukiolaisnuoren kasvun ja opiskelun tueksi.

Ylioppilaskirjoituksiin valmistavilla pajoilla, jotka toteutetaan pääosin lukuloman aikana, on korvattu aikaisemmin käytössä olleet tentit ennen yo-kokeita. Pajat ovat osoittautuneet tenttejä suosituimmiksi opiskelijoiden keskuudessa. Pajojen määrä ja kesto vaihtelevat tilanteen ja tarpeiden mukaan. Tukipajat toimivat myös etänä.

"Tukipajoilla pyritään vastaamaan muuttuviin haasteisiin. Erilaisiin tilanteisiin tarvitaan erilaisia ratkaisuja. Pajojen moninaisuudella halutaan vastata opiskelijoiden toiveisiin ja tarpeisiin. Pajoista pyritään jatkuvasti kehittämään sellaisia, joihin opiskelijat tulevat ja jotka ovat opiskelijoille mieleisiä."

Yksi tukipajoista on keskittynyt lukio-opiskelijan opiskelutaitojen vahvistamiseen. Vastuupettajien lisäksi pajaa ovat olleet kehittämässä ja vetämässä opinto-ohjaaja, psykologi ja kuraattori. Pajassa käydään läpi esimerkiksi lukutekniikoita, ajanhallintaa ym. opiskelutaitoja, mutta tarvittaessa myös muita oman elämän organisoinnin, kuten raha-asioiden hoitamisen ja itsenäisen asumisen taitoja. Pajoissa käsiteltävät aiheet valitaan joustavasti kohderyhmän tai esimerkiksi psykologin ja kuraattorin esiin nostamien tarpeiden mukaan. Paja toteutetaan toisen ja kolmannen jakson aikana, jolloin opinnoissa on yleensä rauhallisempaa.

LENTOONLÄHTÖPAJA

Espoon Leppävaaran lukiossa kehitettiin Lentoonlähtöpaja-niminen tukikurssi perusopetuksessa saavutetun ruotsin kielen tietotaitotason tueksi. Tavoitteena on tarjota kertausta ja kielen harjoitusta niille opiskelijoille, jotka kokevat peruskoulun ruotsin kielen taitonsa puutteelliseksi lukioon tullessaan. Opiskelija on voinut saada hyvän arvosanan ruotsista mutta kokee silti, ettei ymmärrä tai osaa kieltä. Lentoonlähtöpaja, jossa kerrataan ruotsia ja tuetaan opiskelijaa, jotta hänellä on tulevia ruotsin kielen kursseja varten tarvittava osaaminen, on erinomainen apukeino tähän tarpeeseen. Pajalla myös ennaltaehkäistään mahdollisia tulevia vaikeuksia ruotsin kursseilla.

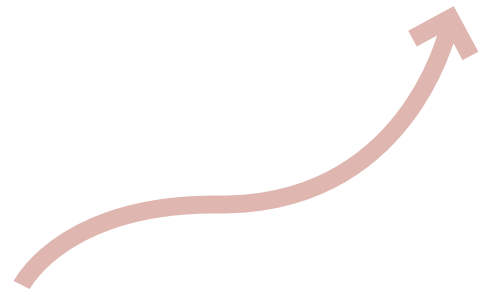
Paja on opiskelijoille vapaaehtoinen kurssi, ja se toteutetaan kaksi kertaa vuodessa, ensimmäisessä ja toisessa jaksossa. Kurssin kesto on 38 tuntia, ja se toteutetaan tukiovetusresurssilla kolme kertaa viikossa yhden jakson ajan.

REAALIPAJA

Monet oppiainepajat suuntautuvat matematiikan, äidinkielen ja kielten opiskelun tukemiseen, sen sijaan Turussa Luostarivuoren Lyseon lukiossa kehitettiin pajamalli reaaliaineiden opiskelun tueksi erityisesti ensimmäisen vuoden opiskelijoille. Reaalipajassa tarjotaan apua aineistopohjaisten tehtävien tekemiseen ja esseevastausten laatimiseen opiskelijoille, joilla on ongelmia teksti-, kuva-, video- tai diagrammiaineistojen ja materiaalien ymmärtämisessä ja hyödyntämisessä. Paja mahdollistaa syventymisen yo-kokeissakin tyypillisten tehtävien harjoitteluun tuetusti. Paja on erityisesti suunnattu niille opiskelijoille, joille reaaliaineiden opettajat suosittelivat tukea ja jotka itse kaipaivat lisäharjoittelua.



"Kun opiskelijat saavat konkreettista apua jo varhaisessa vaiheessa kursseja, niin työtaakka ei tunnu niin raskaalta myöhemmin kurssien edetessä."



"Oletho kyllästynyt kyselemään perään erinäisiä kurssitöitä? Lähetä opiskelijasi kirjoittamisen tukipajaan – ja saatat ilahtua! Sekä opiskelijoiden että opettajien stressi vähenee, kun työt palautuvat."

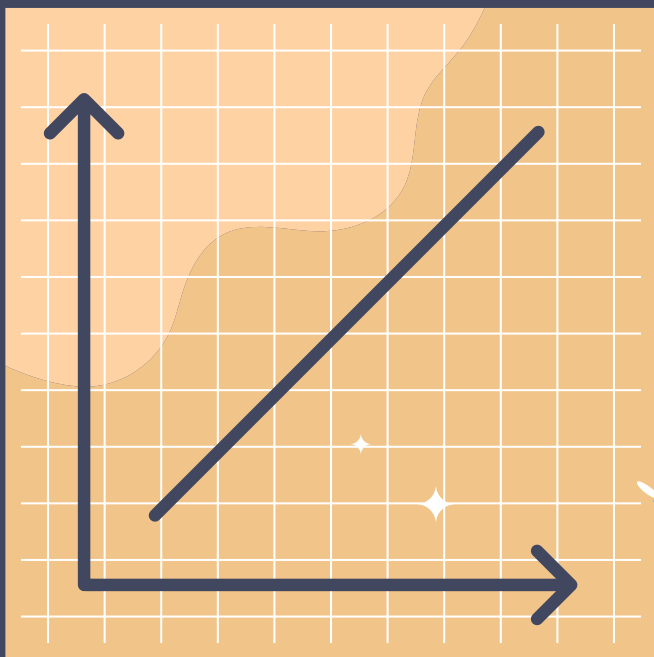
PAJOISTA TUKEA UUSINTAAN JA KESKEN JÄÄNEISIIN OPINTOIHIN

Espoon yhteislyseon lukiossa kehitettiin toteutusmalli uusintakoetta edeltävästä tukipajasta, joka on tarkoitettu kurssista hylätyn arvosanan saaneille opiskelijoille. Tavoitteena on tukea opiskelijoita, jotta he suoriutuisivat uusintakokeesta paremmin ja jotta heidän opintonsa etenisivät suunnitellusti. Pajoja toteutetaan useissa eri oppiaineissa, ja ne kokoontuvat kerran päivää tai paria päivää ennen uusintakoetta. Pajojen sisältö riippuu oppiaineesta, kurssista ja sen vastuhenkilöistä. Joskus pajassa kerrataan kurssin keskeisiä asioita, toisinaan taas tehdään tehtäviä tai käydään läpi vanhoja kokeita esimerkkivastauksineen.

Espoon Otaniemen lukiossa kehitettiin puolestaan äidinkielen tukipajakurssi hylättyjen tai keskeytyneiden opintojen suorittamiseksi vielä saman lukuvuoden aikana. Kurssin vetovastuussa oleva opettaja suunnittelee tukikurssin yhdessä erityisopettajan kanssa, mutta myös opiskelijoilla on mahdollisuus vaikuttaa kurssin sisältöihin. Kurssi järjestetään kevätlukukaudella normaalisti osana jaksoa ns. kutsukurssi-periaatteella eli kurssille kutsutaan ne opiskelijat, joiden kurssi on keskeytynyt tai arvosana on jäänyt saamatta. Kurssi on avoin myös niille opiskelijoille, jotka kokevat tarvitsevänsä apua äidinkielen opinnoissa.

[Lisää kuvauksia lukioiden pajamalleista löydät täältä >](#)

YHTEISOPETTAJUUS



TUKEA YHTEISOPETTAJUUDESTA PITKÄN MATEMATIIKAN OPIKELUUN

Turussa Luostarivuoren Lyseon lukiossa kokeiltiin yhteisopettajuutta pitkän matematiikan (MAA8) kahden rinnakkaisryhmän opetuksessa. Tavoitteena oli kohdentaa opetusta paremmin vastaamaan opiskelijoiden tavoitteita ja osaamista sekä tukea heidän oppimistaan. Käytäntö vaatii yhteistyöstä innostuneiden opettajien lisäksi etukäteen tehtäviä lukujärjestysteknisiä järjestelyjä, jotka mahdollistavat kahden kurssin toteuttamisen yhtä aikaa vierekkäisissä luokkatiloissa.

Kurssin alussa opiskelijat vastasivat kyselyyn, jolla kartoitettiin heidän tavoitteitaan ja toiveitaan itsenäisen työskentelyn osuudesta kurssilla. Vastausten pohjalta opiskelijat jaettiin tavoite- ja taitotasoa vastaaviin kahteen ryhmään, joiden muodostamisessa otettiin huomioon myös matematiikan aiempi opintomenestys. Opettajat ottivat tavoitetason huomioon opetuksessa mm. eriyttämällä ja muokkaamalla opetusmateriaalia tavoitteiden mukaan. Toisessa ryhmässä käytettiin enemmän aikaa opiskeltavien asioiden perusteisiin toisen ryhmän puolestaan syventäessä käsiteltävän aiheen osaamista.

Opetus tapahtui käytännössä samaan aikaan vierekkäisissä luokissa ja opiskelijoilla oli mahdollisuus siirtyä milloin tahansa kurssin aikana toiseen ryhmään niin halutessaan. Kurssimateriaalit olivat yhteisen Google Classroom -kurssialustan kautta molempien ryhmien vapaassa käytössä. Kurssilla oli myös yhteiset välitestit ja yhteinen loppukoe.

"Opiskelijoille haasteelliseksi osoittautui omien oppimistavoitteiden asettaminen, joka vaatii vielä harjoitusta."

ABIT JA KAKKOSET OPPIMASSA TOINEN TOISILTAAN

Turussa Luostarivuoren Lyseon lukiossa kokeiltiin yhteisopettajuutta myös äidinkielen kahdella kurssilla (ÄI5 ja ÄI9) yhden osatehtävän ajan. Tehtävät liittyivät tyylianalyysin sekä lukutaidon vastauksen kirjoittamisen harjoitteluun ja kertautamiseen. Ryhmissä oli toisen vuositason opiskelijoita sekä kirjoituksiin valmistuvia abeja. Kokeilujakson tavoitteena oli vertaisoppiminen toisilta opiskelijoilta sekaryhmissä: kakkoset oppivat abeilta uutta, ja abit syvensivät osaamistaan sekä kertasivat opittua kirjoituksia varten.

Tehtäviä tehtiin neljän hengen pienryhmissä, joissa oli opiskelijoita molemmilta kursseilta. Kurssien molemmat opettajat ohjasivat ryhmiä yhdessä ja pystyivät näin kohdentamaan ohjausta ja tukea sitä tarvitseville opiskelijoille perinteistä luokkatilannetta paremmin ja tehokkaammin.

Kokeilu vaatii lukujärjestysteknisten järjestelyjen lisäksi opettajilta yhteistä aikaa oppituntien sisältöjen, opetusmenetelmien ja käytännön toteutuksen suunnitteluun ja reflektointiin. Vaivanpalkaksi opettajat oppivat ja saavat vertaistukea toinen toisiltaan.

"Kaksi opettajaa pystyi jakautumaan ja ohjaamaan opiskelijoita paremmin samoissa asioissa, jotka tavallisesti hoitaa yksi. Malli tukee opettajan jaksamista ja jakamisen kulttuuria."

"Opiskelija saa lisätuen vertaiseltaan: kakkoset oppivat abeilta, abit syventävät osaamistaan."

TUTOROIMINTA



LUMA-TUTORIT TUKENA

Jyväskylän Lyseon lukiossa kehitettiin ja otettiin käyttöön tutoritoiminnan malli, jonka tavoitteena on tarjota lukiolaisille matematiikan ja luonnontieteiden opintoihin tukea opiskelijälähtöisesti ja -johtoisesti. Toiminnasta hyötyvät kaikki - tutorit pääsevät jakamaan ja vahvistamaan osaamistaan, tutoroivat saavat apua heille hankalissa oppiaineissa ja tehtävissä, ja opettajilla on käytettävissään lisätukea oppitunneilla. Tutorointi voi olla sekä tukea tarvitsevien yksilöohjausta että opettajan tukena toimimista oppitunneilla ja tukikursseilla. Tutorit suunnittelevat ja toteuttavat myös aiheeseen liittyviä tapahtumia ja tempauksia.

Tutorit rekrytoidaan ja koulutetaan tehtävänsä, josta he saavat vastineeksi yhden tai useamman lukiokurssin. Toimintaa koordinoivat opettajat, joiden rooli varsinaisen tutoritoiminnan näkökulmasta on mahdollisimman pieni, sillä tutorit ovat itse vastuussa toiminnan pyörittämisestä ja kehittämisestä. Aineenopettajat, opinto-ohjaajat ja erityisopettaja tekevät yhteistyötä tutoritoiminnan kanssa, tunnistavat opiskelijoiden tukitarpeita ja ohjaavat uusia opiskelijoita toiminnan piiriin.

Keskeistä on toiminnan säännöllisyys. Viikoittain järjestetään tutoreiden välituntikokous, joissa kuulumisten lisäksi käydään läpi ajankohtaiset kysymykset toiminnan kehittämisen näkökulmasta. Tutorit pitävät myös kirjaa tekemistään tehtävistä ja niihin käytetystä ajasta. Näin vahvistetaan tutoreiden kokemusta toiminnan merkityksellisyydestä, lisätään tutoreiden yhteenkuuluvuutta ja ylläpidetään toiminnan tehokkuutta. Kun tutorin pesti päättyy, hän saa tehtävästä todistuksen, josta voi olla hyötyä esimerkiksi ensimmäisiä kesätyöpaikkoja haettaessa.

[Avaa LUMA-tutoritoiminnan opas tästä \(PDF\) >](#)

"Tutoritoiminta pyrkii tukemaan myös opiskelijoiden omaan kiinnostukseen pohjaavaa toimintaa, joka ei välttämättä liity suoranaisesti lukio-opiskeluun. Tällaisia tavoitteita voivat olla esimerkiksi yo-kirjoituksiin panostaminen, matemaattis-luonnontieteellisiin kilpailuihin valmistautuminen tai vaikka pyrkiminen LUMA-alan jatko-opiskelupaikkaan."

"Tutoritoiminnan ohjaaminen on tuonut uutta sisältöä työhöni, ja vaikka tehtävä on ottanut paljon, olen saanut vielä enemmän takaisin."

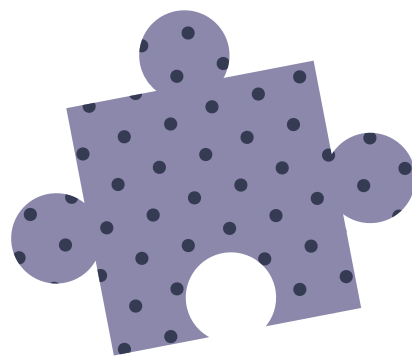
KIELITUTORITOIMINTA

Jyväskylässä Schildtin lukiossa tehtävänsä koulutetut kielitutorit toimivat tukea tarvitsevien opiskelutovereidensa apuna vieraiden kielten oppitunneilla, tukikursseilla, yo-preppauspajoissa ja s2-kurssien tunneilla. Toimintaa käytännössä koordinoivat opettajat, joilla on tieto tutoreista ja siitä, minkä kielten tukena he haluavat toimia. Opettajat välittävät kielitutoreille tiedon tukitarpeista, joihin tutorit vastaavat antamalla niin yksilötukea kuin tutoroimalla oppitunneilla tarpeen sitä vaatiessa. Tutoreiden työpanosta voidaan hyödyntää monella tavalla – he voivat myös tukea opinnoissaan nopeammin eteneviä opiskelutovereitaan. Palkaksi tehtävästään tutorit saavat yhden tai useamman lukiokurssin riippuen työtehtävien laajuudesta.

[Avaa Kielitutoritoiminnan opas tästä \(PDF\) >](#)

[Katso kielitutoritoiminnan esittelyvideo tästä >](#)

Tutorin ohje opiskelijoilleen: "Ole rohkea ja uskalla myöntää, ettet osaa jotain. Ja uskalla myös itse pyytää apua".



LIKUTTAVAT LIKUNTATUTORIT

Turun lukiokoulutuksessa kehitettiin toimintamalli, jossa liikuntatutorin tehtävästä kiinnostuneet ja siinä lukuvuoden ajan toimivat opiskelijat kannustavat muita koulunsa opiskelijoita liikuntaan ja liikunnalliseen opiskeluarkeen. Vastuuopettajat kouluttavat liikuntatutorit tehtävänsä koulun liikuttajina lukuvuoden ajan kestäväällä kurssilla. Koulutuksessa he saavat valmiuksia suunnitella, organisoida ja ohjata toiminnallisia tempauksia ja kampanjoita sekä tauko- ja välituntiliikuntaa opiskeluyhteisölleen.

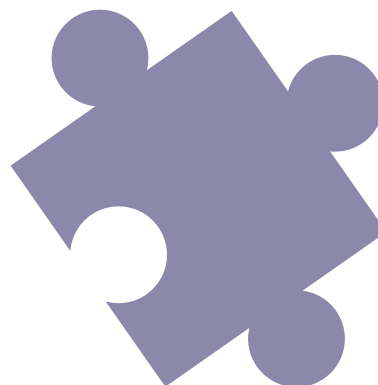
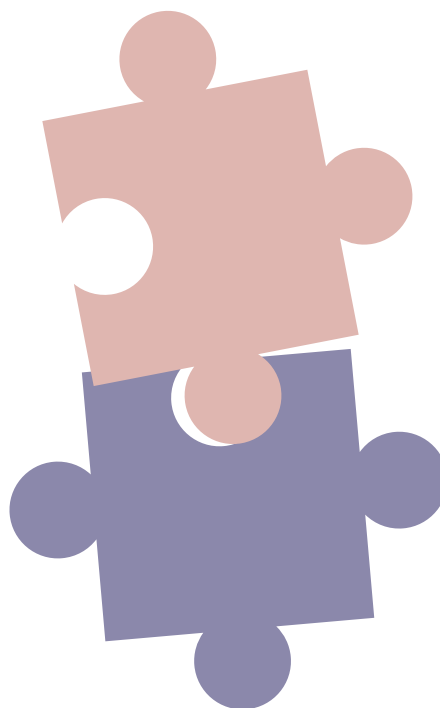
Tutorit järjestävät lukuvuoden aikana liikunnallisia välitunteja ja iltapäiviä sekä liikuntaan innostavia kampanjoita, tempauksia ja teemapäiviä. Tämän Liikkuva toinen aste -hankkeessa kehitetyn toiminnan tavoitteena on kehittää koulun toimintakulttuuria ja viihtyvyyttä lisäämällä liikettä ja aktiivisuutta koulupäiviin.

[Katso yo-kirjoitusten taukojumppavideo tästä >](#)

TIEDEKAHVILAN TIEDETUTORIT

Turun Suomalaisen Yhteiskoulun lukiossa toimii kerran viikossa koulupäivän päätteeksi tiedekahvila, jossa toisen vuosikurssin luonnontiedelinjalla opiskelevat tiedetutoreina toimivat nuoret auttavat muita luonnontieteiden opiskelussa. Tavoitteena on tarjota erityisesti ensimmäisen ja toisen vuoden lukio-opiskelijoille matalan kynnyksen paikka, jossa apua opiskeluun saa helposti muilta nuorilta. Tarjolla olevan vertaistuen lisäksi opiskelijoita houkuttelee paikalle leppoisa tunnelma, opiskelua tukeva kirjastomainen, viihtyisä tila sekä tarjolla oleva tee, kahvi ja pikku purtava. Opettajan rooli tiedekahvilatoiminnassa on tiedottaa ja saada opiskelijoita mukaan toimintaan sekä auttaa tiedetutoreita käytännön järjestelyissä.

"Yhdessä opiskelu on hyödyllistä; kun neuvoo toista, niin samalla oppii itsekin. Kun paikalla on muita opiskelijoita, niin se motivoi itseäkin tarttumaan kirjaan."



YHTEISÖLLISET TUEN TOIMINTAMALLIT



PEDAGOGISEN TUEN VASTUUTAULUKKO JA TUEN PROSESSI OPISKELIJAN NÄKÖKULMASTA

Turun lukiokoulutuksessa kuvattiin lukion opetus- ja ohjaushenkilöstön, opiskelijan ja hänen huoltajansa roolit ja vastuualueet pedagogisen tuen vastuutaulukkoon. Taulukon tavoitteena on selkiyttää ja tehdä näkyväksi eri toimijoiden roolit ja vastuualueet lukio-opiskelijan tuen tarpeiden tunnustamisessa sekä tukitoimien toteuttamisessa opintojen eri vaiheissa ja tilanteissa.

Jotta lukio-opiskelun tueksi tarjolla olevat palvelut aukeaisivat myös opiskelijoille ja heidän huoltajilleen, kuvattiin Turun kaupungin lukioiden oppimisen tukipalvelut omalle verkkosivulle. Verkkosivu linkitettiin osaksi lukioiden kotisivuja. Sivulle kuvattiin pedagogisen tuen ja ohjauksen prosessi lukio-opintojen aikana, kerättiin tietoa lukio-opiskelijaa askarruttavista opintojen etene- miseen liittyvistä haasteista ja ratkaisuista sekä koottiin tietopaketti lukion eri toimijoiden rooleis- ta ja tehtävistä tukitarpeiden tunnistamisessa ja niihin vastaamisessa.

[Avaa pedagogisen tuen vastuutaulukko tästä PDF >](#)

[Katso Ohjaus ja tuki Turun lukioissa -sivusto tästä >](#)

ERITYISOPETUKSEN VUOSIKELLO

Kuopion lukiokoulutuksessa kuvattiin erityisope- tuksen ja oppimisen tuen vuosikello sekä jakso- kohtainen erityisopetuksen vuosikello lukuvuoden työnsuunnittelun tueksi. Tavoitteena on tehdä lu- kioiden ryhmänohjaajille, erityisopettajille ja opis- kelijahuollon työntekijöille näkyväksi lukuvuoden aikana opiskelijoille tarjolla olevia tuen muotoja ja toimintamalleja sekä erityisopettajien työnkuvaa.

[Avaa erityisopetuksen vuosikello tästä \(PDF\) >](#)

OPISKELIJOIDEN KOHTAAMISEN TOIMINTAMALLI

Jyväskylän lyseon lukiossa kehitettiin opiskelijan tuen tarpeen havainnoinnin toimintamalli, joka ja- kaantuu kahteen osaan: lähtötason kartoitukseen ja opiskelijan kohtaamisen malliin. Opiskelijan aloittaessa lukio-opintonsa, hän osallistuu lähtö- tasokartoitukseen, joka pitää sisällään lukiseulan sekä sähköiset lähtötasotestit matematiikassa, äidinkielessä, englannin ja ruotsin kielissä. Lisäksi erilaisilla kyselyillä kartoitetaan opiskelijan aiem- paa opintohistoriaa, mahdollisia tukitarpeita sekä terveyteen ja hyvinvointiin liittyviä asioita.

Opetus- ja ohjaushenkilöstön työn tueksi tukitarpeiden havaitsemiseen ja puuttumiseen kehitettiin lukion yhteinen opiskelijoiden koh- taamisen toimintamalli. Opiskelijan tuen tarpeen havainnointi on tärkeää koko lukio-opiskelun ajan. Tehokas havainnointi on mahdollista vain, jos jokainen lukion henkilökunnan jäsen toimii aktiivi- sesti havainnoijan roolissa. Tämä tarkoittaa puut- tumista jokaiseen tilanteeseen, jossa kokee, että opiskelija voisi tarvita apua, riippumatta siitä, onko opiskelija tuttu entuudestaan tai onko tuen tarve sellainen, johon itse osaa vastata. Tukea tarjotaan oman työnkuvan rajoissa, mutta kaikilla on vel- vollisuus saattaa opiskelija oikean tukea tarjoavan henkilön tai tahon luo.

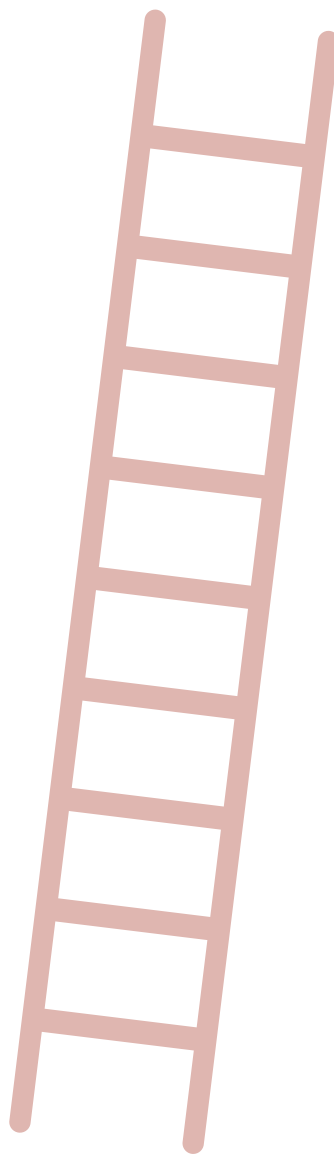
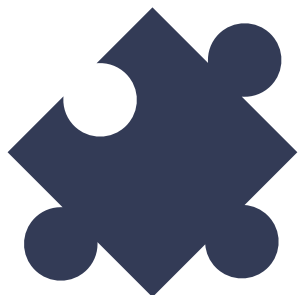
[Katso esittelyvideo tästä >](#)

KOKO KOULU HYVINVOINTIA EDISTÄMÄSSÄ

Helsingin Englantilaisen koulun lukiossa kehitettiin ja otettiin käyttöön yhteinen hyvinvoinnin seurantamalli ja sitä tukevat toimintatavat, joilla edistetään opiskelijoiden oppimista ja hyvinvointia sekä tuetaan koko oppilaitosyhteisön yhteisöllistä toimintakulttuuria. Mallin avulla voidaan toteuttaa aidosti yhteisöllistä opiskeluhoitoa, saada tietoa opiskelijoiden hyvinvoinnista järjestelmällisesti ja suunnitelmallisesti sekä osallistaa opiskelijat ja heidän vanhempansa hyvinvointia edistävien käytänteiden suunnitteluun ja toteutukseen. Seurantamalli koostuu laajan hyvinvointiryhmän työstä ja luokkatasokokouksista. Luokanvalvojien ja opiskelijoiden työtä tukee puolestaan lukion mentoriohjausmalli.

Mentoriohjausmalli on lukiossa kehitetty malli opiskelijoiden tuen tarpeiden huomaamiseen ja niihin reagoimiseen sekä opiskelijoiden jaksamisen ja hyvinvoinnin tukemiseen. Toimintamallissa opettajat toimivat pienryhmien mentoriohjaajina ja tapaavat ryhmiään usein ja säännöllisesti kahdenkeskisissä tapaamisissa. Ensimmäisen vuoden opiskelijat vastaavat tuen tarpeen kartoituskyselyyn opintojen alussa ja toiseen kyselyyn tammi-kuussa, ja näiden tulosten avulla mentorit voivat arvioida oman ryhmänsä tuen tarpeita ja vastata niihin. Mentorit tutustuvat paremmin ryhmänsä opiskelijoihin ja pystyvät reagoimaan opiskelijoiden kohtaamiin haasteisiin nopeasti. (Lue lisää s. 8)

Koulun laajan hyvinvointiryhmän tehtävänä on sen sijaan tunnistaa luokkien yhteisiä tuen tarpeita sekä kehittää toimintaa koko kouluyhteisöä koskevien, esimerkiksi kouluterveyskyselyssä esille nousseiden, teemojen osalta. Luokkatasokokouksissa puolestaan käsitellään luokkien hyvinvointia koskevia kysymyksiä sekä suunnitellaan toimenpiteitä luokkien opiskelu- ja työhyvinvoinnin parantamiseksi. (Lue lisää s. 13)



KOMMENTTEJA TULOSTEN VAIKUTTAVUUDESTA

Sakari Salo, Gradian hankekoordinaattori:

"Hankkeen myötä olemme käynnistäneet toimintakulttuurin muutoksen koulussamme. Tällä hankkeella on ollut konkreettisia ja pysyviä tuloksia."

Ismo-Olav Kjälman, Leppävaaran lukion rehtori ja hankkeen ohjausryhmän jäsen:

"Leppävaaran lukio rakensi kohdennettujen tukipajojen ryppään. Pajoilla oli vaikuttavuutta, kevään 2019 yo-kirjoitusten tulokset valtakunnallisessa tilastossa nousivat 42 pykälää laskeakseen tänä keväänä 32 pykälää, kun tukea ei ollut tarjolla samassa mittakaavassa. Hankkeen toteutus toi tukemisen kulttuurin osaksi arkea. Samalla se avasi erityisen tuen tarpeen ja nuorten elämän moninaisuuden osaksi opettajien työkenttää."

Helsingin Englantilainen Koulun projektiryhmä:

"Mentorimallin ja uuden yhteisöllisen oppilashuollon mallin käyttöönoton myötä opiskelijat, opettajat ja oppilashuoltoryhmä ovat kaikki päässeet yhdessä suunnittelemaan ja toteuttamaan yhdessä tärkeiksi koettuja toimenpiteitä. Näillä yhdessä kehitetyillä uudenaikaisilla tukitoimilla lukio-opiskelijoiden opintomenestys, kouluhyvinvointi ja asenne opiskelua kohtaan ovat parantuneet ja koulu-uupumukseen päästään vaikuttamaan ennakoivasti."

Hankekoordinaattori Irma Pilto,
Turun lukiokoulutus:

"Turussa jokaisessa kaupungin lukiossa toteutettiin jokin tukeen tai hyvinvointiin liittyvä osahanke. Eri osahankkeet konkretisoivat ja laajentavat hyvin tuen käsitettä: Kaikki me koulussa olemme toisiamme täydentäen, tärkeä osa tukirakennelmaa. Kokonaisuudessa jokaisen toimijan rooli on tärkeä – niin opiskelijan itsensä kuin meidän eri alojen ammattilaistenkin. Hanke on tehnyt rakennelmaa näkyvämmäksi ja sitä kautta selkeämmäksi."

Samuli Laitinen, Kuopion Lyseon lukion rehtori, hankekoordinaattori ja ohjausryhmän jäsen:

"Erityisesti lukiossa on ollut kiistatta yksi parhaita hankkeista, joissa olen saanut 20 vuotta kestäneen lukiotaipaleeni aikana työskennellä. Hanke on tukenut erittäin hyvin lukioiden erityisopetuksen kehittämistä uudistuneen lukiolain hengessä sekä tarjonnut loistavan mahdollisuuden jakaa hyviä käytänteitä oman koulutuksenjärjestäjän lukioiden ja hanketoimijoiden kesken. Oleellista on, että koko hankeajan keskiössä on ollut opiskelija hänen tuen tarpeidensa havaitseminen, opiskelumahdollisuuksiensa parantaminen ja hyvinvointinsa lisääminen."

"Hankkeen aikana erityisopettajien ja aineenopettajien välinen yhteistyö on edistynyt merkittävästi. Tukea tarvitsevien opiskelijoiden huomioimisesta on tullut osa lukion arkea, ja opettajien valmiudet työskennellä erilaisten oppijoiden kanssa ovat kehittyneet. Erityisopettajan rooli lukiossa on hankkeen myötä selkiytynyt, ja toimintamallit tuen tarpeen tunnistamisessa ja opiskelijan tukitoimissa ovat entistä paremmin kaikkien tiedossa. Opiskelijoiden ja opettajien palaute sekä tunnistetut hyödyt kannustavat jatkamaan hankkeessa aloitettua työtä."

Lisätietoja julkaisussa kuvatuista malleista:

Helsingin Englantilaisen Koulun lukio: riikka.majuri@engs.fi

Espoon lukiot: ulla.helenius-aro@espoo.fi

Jyväskylän lukiot: sakari.salo@gradia.fi

Kuopion lukiot: samuli.laitinen@kuopio.fi

Turun lukiot: irma.pilto@turku.fi

TUE.NYT

Ohjauksen ja tuen työkalupakki lukioille

Olemme tähän julkaisuun keränneet kuvauksia siitä, millaisia ohjauksen ja tuen toimintamalleja lukio-opettajat ovat kehittäneet, jotta opiskelijat saavuttaisivat oppimiselle asettamansa tavoitteet, etenisivät opinnoissaan ja voisivat hyvin. Julkaisussa kuvatuista hyvistä käytännöistä valtaosa on kehitetty Erityisesti lukiossa -hankkeessa Turun, Espoon, Jyväskylän ja Kuopion kaupunkien lukioissa sekä Helsingin Englantilaisen koulun lukiossa vuosina 2018-2020. Hanketta ovat rahoittaneet opetus- ja kulttuuriministeriö sekä toteuttajaorganisaatiot.

Toivomme kuvausten kannustavan opettajia eri puolilla Suomea ennakkoluulottomiin kehittämiskokeiluihin myös jatkossa!

