

Reisjärvi

Hyvinvointikertomuksen ja –suunnitelman vuosittainen raportti vuosilta 2014-2015 ja suunnitelma vuodelle 2016

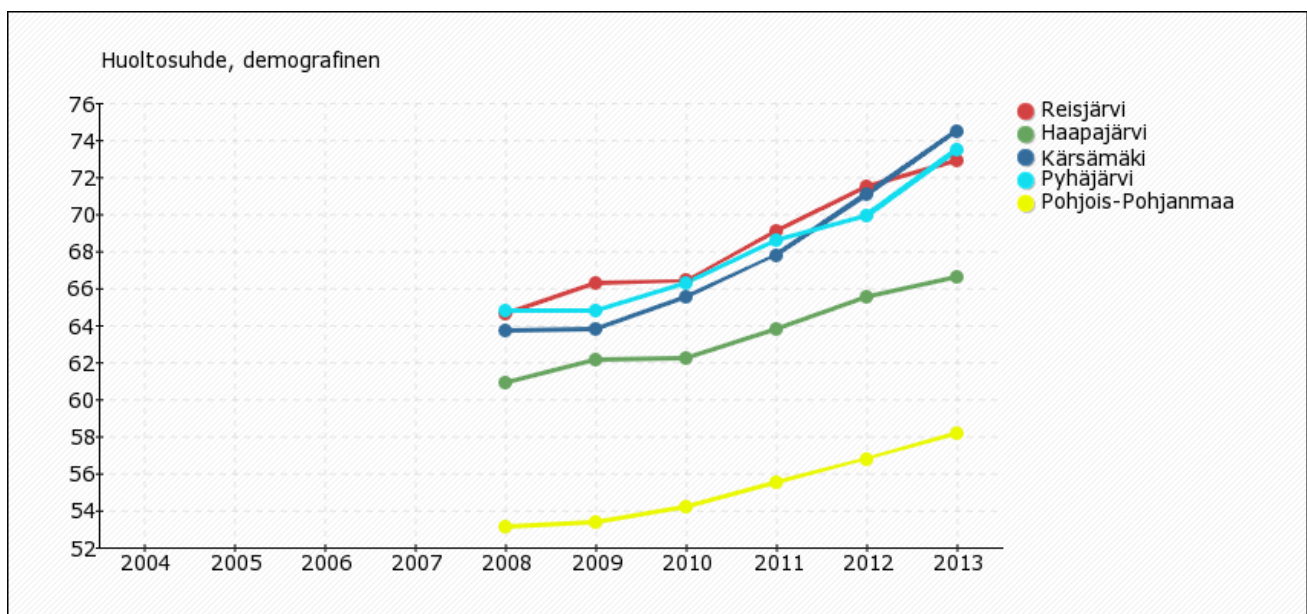
OSA I PÄÄTTYNEEN JA KULUVAN VUODEN ARVIOINTI JA RAPORTOINTI

1. Hyvinvointitiedon ja tehtyjen toimenpiteiden arviointi, yhteenveto ja johtopäätökset

VÄESTÖ

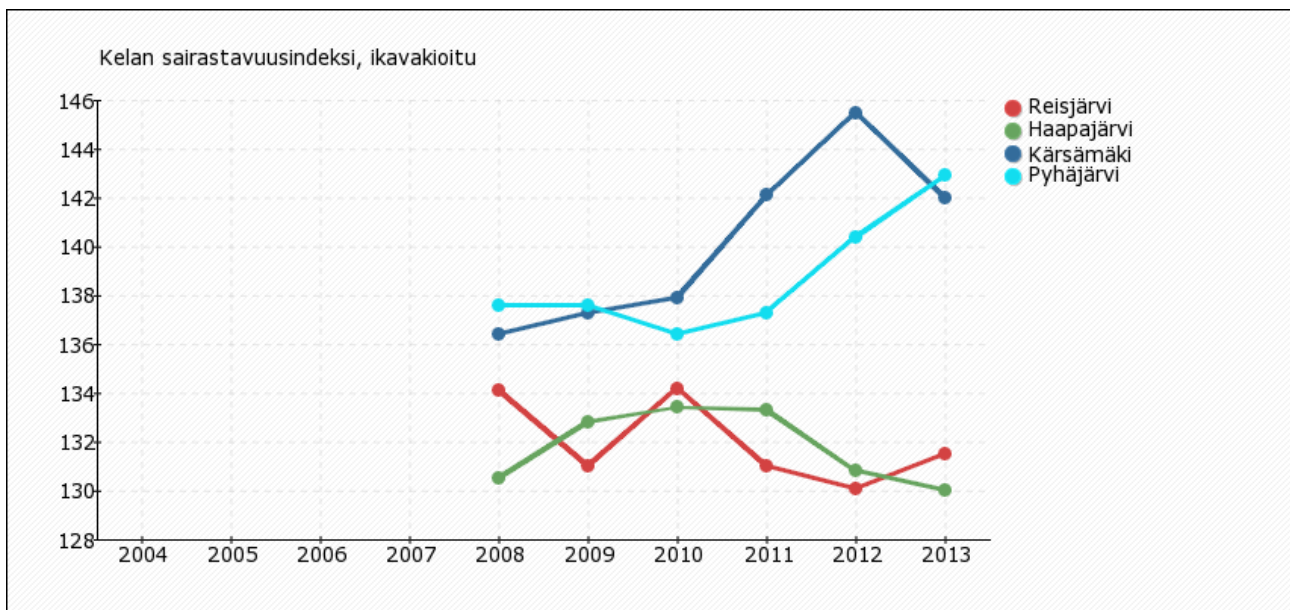
Reisjärven asukasluku oli vuoden 2014 lopussa 2899, mikä on 29 henkilöä vähemmän kuin edellisen vuoden lopussa. Vuoden 2015 heinäkuun lopussa kuluvan vuoden väkiluku on kasvanut 21 asukkaalla.

Kunnan huoltosuhde kasvaa, eli työikäisten osuus väestöstä vähenee (huoltosuhde ilmaisee kuinka monta alle 15-vuotiasta ja 65-vuotta täyttänyttä on sataa 15-64 -vuotiasta kohti). Reisjärven huoltosuhde kasvaa, mutta sen jyrkkä nousu on hidastunut. Huoltosuhde on hieman pienempi kuin Kärsämäellä ja Pyhäjärvellä.



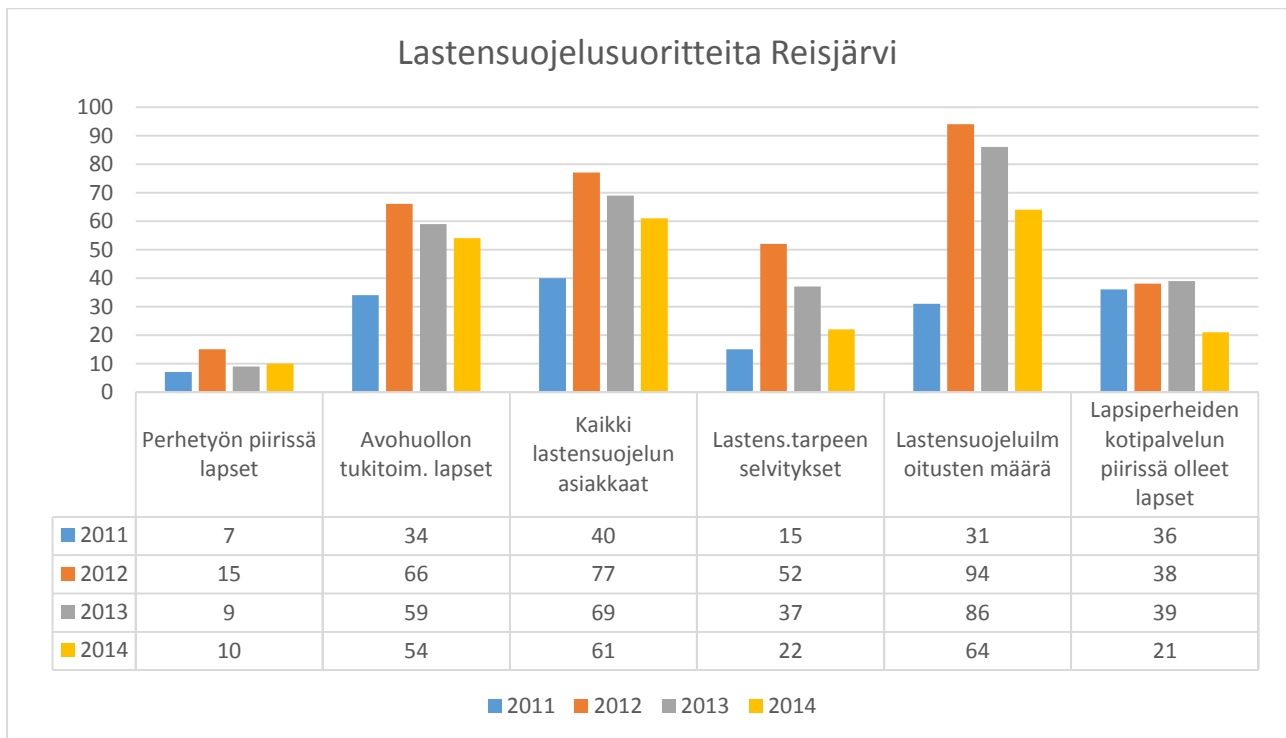
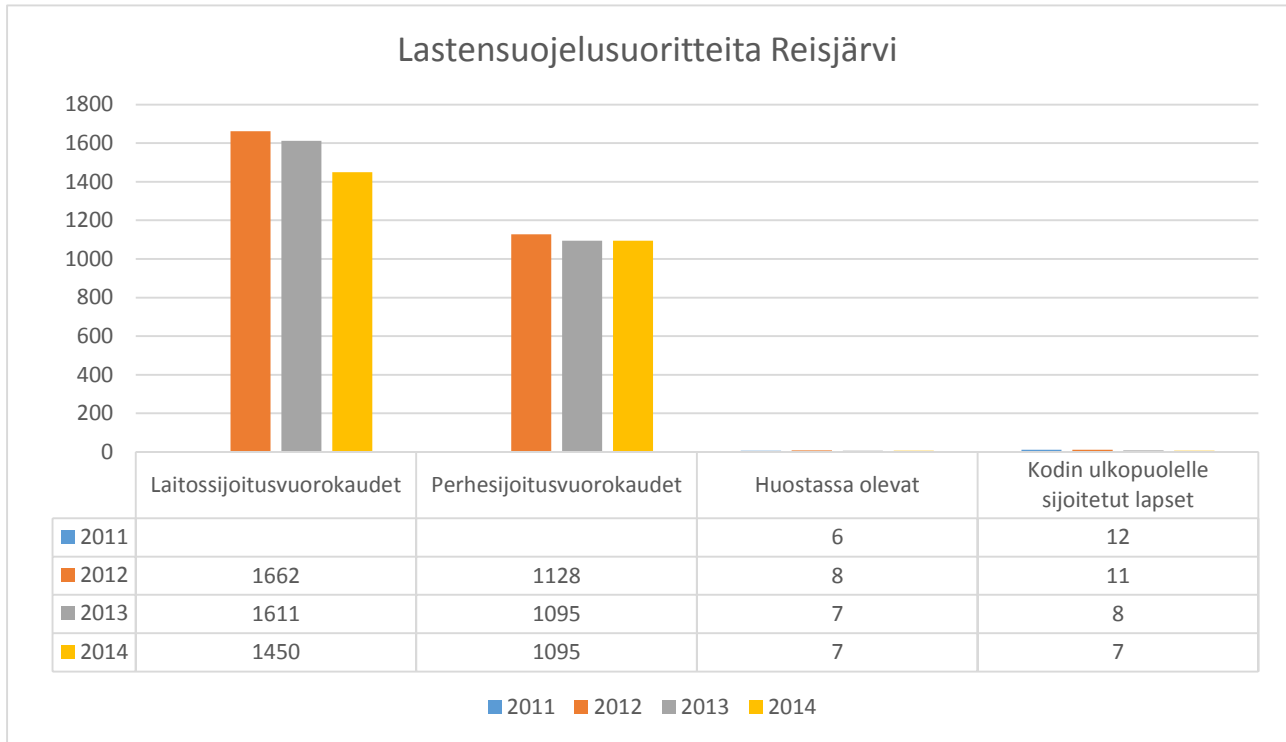
Sairastavuusindeksi ilmaisee jokaiselle Suomen kunnalle lasketun indeksin avulla miten tervettä tai sairasta väestö on suhteessa koko maan väestön keskiarvoon (= 100). Luku on laskettu ikävakioiduna. Kelan Sairastavuusindeksi perustuu kolmeen tilastomuuttujaan: kuolleisuuteen, työkyvyttömyyseläkkeellä olevien osuuteen työikäisistä (16 - 64-vuotiaat) sekä lääkkeiden ja ravintovalmisteiden korvausoikeuksien haltijoiden osuuteen väestöstä.

Reisjärven sairastavuusindeksi on vertailukuntia Kärsämäkeä ja Pyhäjärveä matalampi. Koko maan indeksi on 100, Reisjärven 131,5, mikä on koko maan kuntien keskiarvoa suurempi.



LAPSET JA NUORET

Lastensuojelussa on panostettu tehokkaaseen ja vaikuttavaan avohuollon työhön ja palveluihin. Lastensuojeluilmoitusten ja lastensuojelutarpeen selvitysten määrä Reisjärvellä on laskenut edellisvuodesta. Kodin ulkopuolisten sijoitusten määrä on laskenut koko Selänteen alueella merkittävästi, niin myös Reisjärvellä. Uusille huostaanotoille ei ole ollut Reisjärvellä tarvetta.



[Lastensuojelun suoritteita 2014,](#)

[Lastensuojelusuoritteita Reisjärvi 2014](#)

[Ppky Selänteen Lastensuojelusuunnitelma 2013-2016](#)

Koko Selänteen lastensuojelun sosiaalityön resurssi lisääntyi vuoden 2015 alusta yhdellä sosiaalityöntekijällä Kärsämäen erottua Selänteestä. Maaliskuun alusta 2015 Haapajärvi-Reisjärvi – alueella lisättiin lapsiperheiden kotipalvelun resurssia yhdellä työntekijällä (resurssi kaksinkertaistui aiemmasta).

Vuonna 2015 Selänteen lastensuojelussa ja sosiaalityöpalveluissa panostetaan edelleen uuden sosiaalihuoltolain mukaisesti erityisesti ennaltaehkäisevien palveluiden kehittämiseen, mm. ennaltaehkäisevä perhetyö sekä palveluiden parempi saatavuus ilman lastensuojeluasiakkuutta.

Reisjärvellä vuoden 2014 aikana koulukuraattorin asiakkaana oli 75 oppilasta. Eniten asiakkaita ohjautui kuraattorille tunne-elämän vaikeuksien ja perhesyiden vuoksi sekä erilaisista käytös vaikeuksista johtuen.

Koulupsykologin asiakkaana oli 25 oppilasta. Sekä koulukuraattorin että koulupsykologin asiakkuuksien määrä on hieman laskenut edellisvuodesta.

Kirjaston lainaukset ovat olleet laskusuunnassa, joka on ollut trendi koko maassa. Nyt kuitenkin vuoden 2014 aikana tapahtui selvää nousua lasten kirjallainauksissa. Uudistuneella lastenosastolla lienee vaikutusta siihen, että äidit ovat alkaneet tuoda lapsiaan kirjastoon entistä enemmän.

Kouluterveyskyselystä, joka tehdään kahden vuoden välein, saadaan tärkeätä tietoa nuorten hyvinvoinnista ja terveyskäyttäytymisestä. Vuoden 2015 kouluterveyskysely toteutettiin ensimmäistä kertaa sähköisesti. Kysely ei kuitenkaan onnistunut teknisesti koko valtakunnassa eikä uusia nuorten hyvinvointia kuvaavia tietoja ole saatavilla.

Time out! Aikalisä! Elämä raiteilleen -toimintamalli tarjoaa psykososiaalisia tukitoimia nuorten miesten syrjäytymiskehityksen ehkäisemiseksi. Toimintamalli mahdollistaa aktiivisen tuen tarjoamisen nuorille miehille kutsunnoissa ja varusmies- tai siviilipalveluksen keskeytyessä. Reisjärvellä Time out toimintaa toteutetaan vuosittain kutsunnoissa. Reisjärven kunnan nuorisotoimi ostaa etsivän nuorisotyön palvelut Jokilaaksojen Nuorten Tuki ry:ltä. Vuoden 2014 aikana toiminnassa on ollut mukana 21 reisjärvistä nuorta (vuonna 2013 11 nuorta).

Reisjärvellä toimii nuorisolain mukaisena nuorten vaikuttajaelimenä Reisjärven Nuoret Vaikuttajat toimintaryhmä ja nuorten ohjaus- ja palveluverkosto kokoontuu säännöllisesti.

Koulujen sisäilmatilanne on ollut huono varsinkin Kivatien koululla, Niemenkartanon koululla ja lukiolla. Melko iso osa oppilaista on oireillut. Kivatien koulu on siirtynyt väistötiloihin, joissa oireilua on myös esiintynyt – eniten niissä tiloissa, joihin vanhaa kalustoa yms. on siirretty. Kivatien uuden koulun suunnittelu on menossa ja piakkoin päästäneen aloittamaan rakentaminenkin.

Niemenkartanon koulussa on myös oireiltu varsin runsaasti. Kesän 2015 aikana luokkatiloissa on tehty korjauksia, joiden toivotaan parantavan oleellisesti sisäilmaa. Loput korjaustoimenpiteet on tarkoitus tehdä koulun seuraavien lomien aikana.

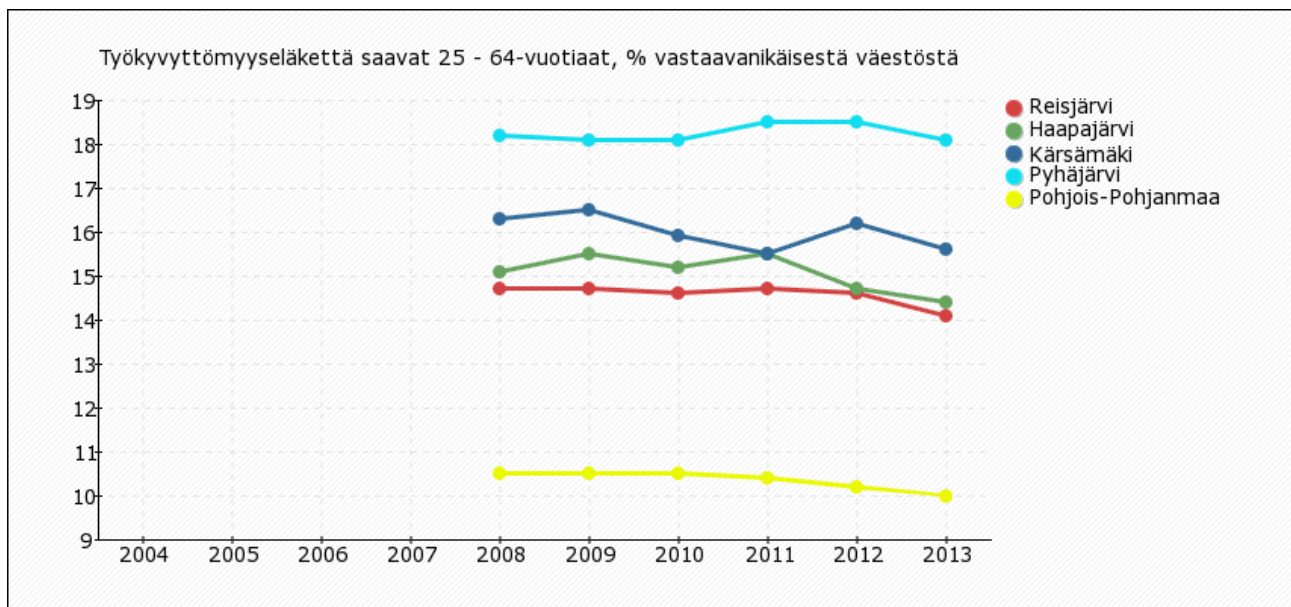
Lukiossakin on oireiltu sisäilman vuoksi. Siellä on ilmanpuhdistimet ollut käytössä, mikä osittain parantaa tilannetta, mutta ei korjaa sitä. Tutkimuksia ei ole vielääkään tehty.

Yleensäkin sisäilmaongelmaan on syytä suhtautua lasten ja nuorten kohdalla hyvin vakavasti, koska se tulee vaikuttamaan koko heidän elämäänsä.

Varhaiskasvatus siirtyy 1.1.2016 alkaen kunnan organisaatioon. Valtuuston päätöksen (6.5.2015) mukaisesti se siirtyy koululautakunnan alaisuuteen.

TYÖIKÄISET

Työkyvyttömyyseläkkeellä olevien määrä on hieman vähentynyt viime vuosina.

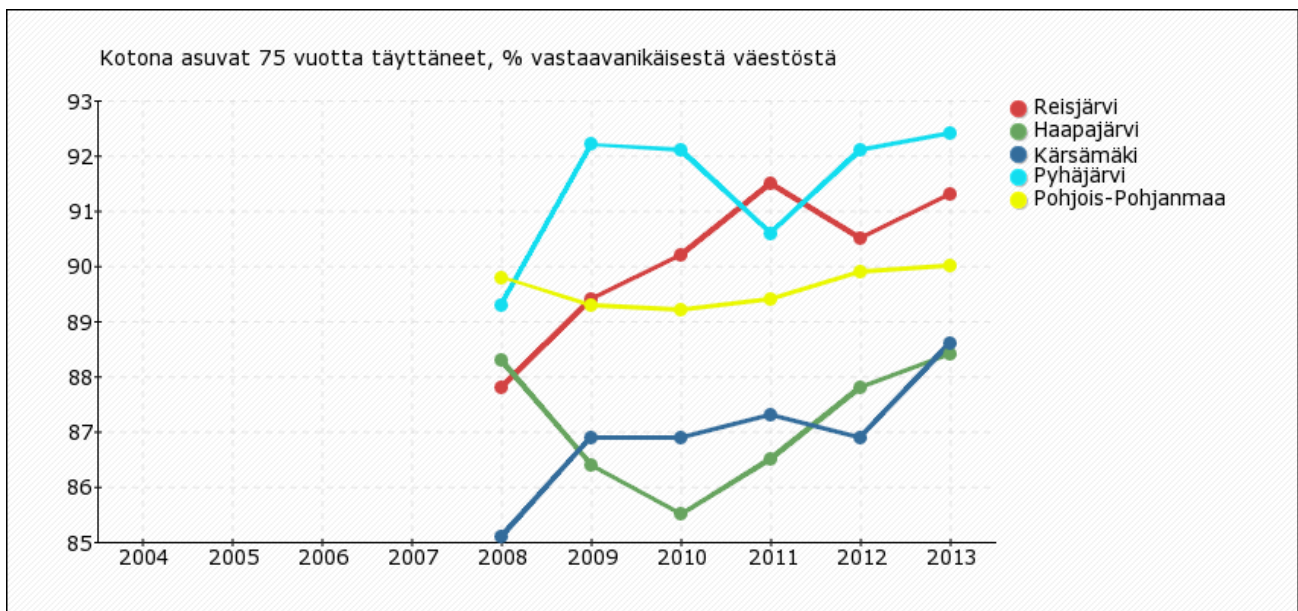


Vuoden 2015 alusta kuntien omavastuu pitkään työttömänä olleiden toimeentulosta alkaa kun työmarkkinatukea on maksettu 300 päivää, entisen 500 päivän sijaan. Jos työttömiä ei aktivoida niin kuntien kustannukset kasvavat rajusti. Työttömien terveystarkastukset jatkuvat työterveyshuoltojen toimesta. Toimintaa on tehostettu keväällä 2015 työkyvyttömiä työttömien saamiseksi eläkkeelle.

Terveellisten elämäntapojen edistämistä on jatkettu kunnan ja järjestöjen yhteistyötä kehittämällä. Keväällä 2013 on järjestetty ja syksyllä 2015 tullaan järjestämään kunnan ja järjestöjen yhteistyökokoukset.

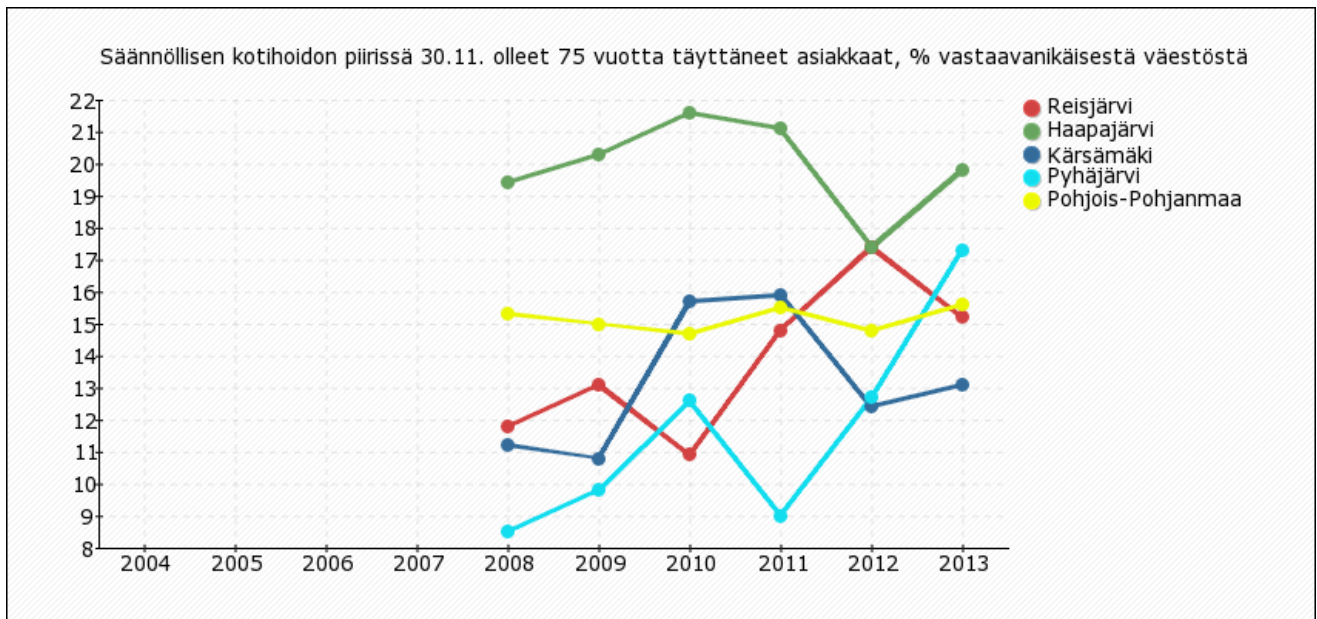
IKÄIHMISET

Ikääntyvien hyvinvoinnin tavoitteena on vuoden 2013 voimaan tulleen vanhuspalvelulain mukaan, että mahdollisimman moni ikäihminen elää turvallista, täysipainoista ja mielekästä elämää omassa kodissaan ja tutussa ympäristössään. Palvelurakenteen muutos on ollut nähtävissä ja ikäihmisten pitkäaikaista laitoshoidtoa on vähennetty ja resursseja on siirretty tehostamaan kotihoitoa.



Ikäihmisten toimintakykyä on ylläpidetty ja kohennettu monipuolisella ehkäisevällä ja kuntoutumista edistävällä toiminnalla. Ikäihmisten kotona asumista on tuettu erilaisilla sosiaali- ja terveyspalveluilla. Resursseja on suunnattu ennalta ehkäisevään työhön kuten toimintakyvyn tukemiseen ja kuntoutukseen sekä seniorineuvolatoimintaan. Ennaltaehkäisevät kotikäynnit 80-vuotta täyttäneille, jotka eivät ole säännöllisten tai toistuvien palvelujen piirissä tullaan aloittamaan syksyn 2015 aikana. Kotona asumisen mahdollisuutta on parannettu esteettömillä ratkaisuuilla sekä apuvälineitä ja teknologiaa hyödyntämällä.

Omaishoitajien jaksamiseen kiinnitetään jatkossa huomiota mm. omaishoitajille suunnattujen terveystarkastusten avulla, jotka aloitetaan kotihoidon sairaanhoitajan toimesta syksyn 2015 aikana. Omaishoitajien terveystarkastukset aloitetaan Selänteen alueen kotihoitojen yhteisen sabluunan mukaan.



Ikäihmisten kotona asumista on tuettu tarvittaessa erilaisilla avopalveluilla, joita ovat esimerkiksi kotihoito, omaishoidontuki, tukipalvelut, vuorohoitoyksikkö, sosiaalihoitolaismukaiset kuljetukset, päiväkeskus ja viriketoiminta.

Kotihoidossa on otettu vuonna 2014 käyttöön Hilikka-toiminnanohjausjärjestelmä. Mobiilin kautta toimiva toiminnanohjausjärjestelmä on helpottanut kotihoidon työntekijöiden työtä ja asiakasturvallisuutta mm. nopeuttamalla avunsaamista sekä parantanut tietoturvallisuutta.

Reisjärvellä on vuorohoitopaikkoja Honkalinnassa ja vuodeosastolla (Honkalinna 3 paikkaa ja vuodeosastolla on tarpeen mukaan 7-10 säännöllistä asiakasta). Vuorohoitoyksikkö on tärkeässä roolissa tukemassa ikäihmisten kotona selviytymistä. Tehostetun palveluasumisen paikan odottajia on jatkuvasti.

Vuoden 2015 aikana vanhuspalveluiden suunnitelma sekä ikäihmisten palveluopas päivitetään vastaamaan ikäihmisten tarpeisiin. Kotisairaaloiminta toimii Honkalinnassa ja henkilökuntaa koulutetaan vuoden 2015 aikana. Kotisairaaloiminnan kehittämistyö jatkuu edelleen. Kotihoito, Honkalinna ja vuodeosasto ovat kotisairaaloiminnan keskiössä toiminnan suunnittelussa.

Reisjärven toimii vanhus- ja vammaisneuvosto.

Kunnan liikuntatoimi järjestää joka toinen viikko eläkeläisväestölle suunnattuja uimahallikuljetuksia Nivalan Uikkoon syyskuusta joulukuun alkuun ja tammikuun alusta toukokuulle. Kuljetuksiin on osallistunut eläkeläisten lisäksi asiakkaita ohjaajineen toimintakeskus Violasta ja Haapajärven ST-tuotteelta sekä pienryhmien oppilaita opettajineen.

Vuoden 2014 alussa aloitettiin kirjaston kotipalvelu Palvelutalo Mansikan asukkaille.

OSA II TULEVAN VUODEN SUUNNITTELU

2. Kuntastrategian painotukset ja linjaukset

Reisjärven kunnan talousarvion vuodelle 2015 ja suunnitelman vuosille 2016-2017 mukaiset hyvinvointipolitiikan ja johtamisen tavoitteet ja painopisteet:

Reisjärven kunnan tavoitteena on kehittyä maaseutumaisena alueena, joka tarjoaa asukkailleen hyvät peruspalvelut, viihtyisän asuinympäristön sekä toimeentulon.

Vuoden 2010 alusta sosiaali- ja terveystoimen, ympäristöpalveluiden sekä rakennustarkastuksen toiminnot on tuotettu Peruspalvelukuntayhtymä Selänteessä.

Reisjärven kunnan kehittämisen painopisteenä on toimia aktiivisesti yhteistyössä seutukunnan kuntien kanssa tavoitteenaan seutukunnan tasapuolinen kehittyminen. Painopisteenä on työpaikkojen lisääminen, olemassa olevien teollisuustonttien ja tilojen hyödyntäminen ja uusien yritysten perustaminen asetetaan etusijalle toimenpiteitä suunniteltaessa. Kunnan organisaation ja palvelujen tuottamistapojen tehokkuutta selvitetään samalla kun panostetaan Ppky Selänteen toiminnan kehittämiseen. Henkilöstön hyvinvointiin ja työssä jaksamiseen panostetaan. Kunnassa kiinnitetään huomiota sairastavuuteen ja keinoihin sen vähentämiseen.

Ympäristön viihtyisyyttä edistämällä vaikutetaan siihen, että kunta säilyy asuin- ja elinympäristönä vetovoimaisena myös muualla työssäkäyvien näkökulmasta. Etätyön tekemistä kunnassa tuetaan panostamalla kunnan ja alueen tunnetuksi tekemiseen. Kunta kehittää maatalouden palveluita vastaamaan voimakkaasti kehittyneen ja kehittyvän maatalouden tarpeita.

Sosiaali- ja terveydenhuollon uudistuksessa kuntien velvollisuus tuottaa sosiaali- ja terveyspalveluja poistuu, mutta kuntien tulee edelleenkin huolehtia aktiivisesti asukkaidensa hyvinvoinnin ja terveyden edistämisestä ja ylläpitämisestä.

3. Hyvinvoinnin edistämistä tukevat ohjelmat ja suunnitelmat

[Reisjärven hyvinvointikertomus ja -suunnitelma 2013-2016](#)

[Savuton Reisjärvi 2012](#)

[Aktiivisen varhaisen puuttumisen toimintamalli 2008](#) (päivitetään tarvittaessa)

[Reisjärven kunnan Päihdeohjelma](#) (uusitaan tarvittaessa)

[Seudullinen päihdestrategia 2009-2012](#)

[Työsuojelun toimintaohjelma 2015](#)

[Nivala- Haapajärven seudun liikenneturvallisuussuunnitelma](#) (2012)

[Alueellinen turvallisuussuunnitelma 2012](#)

[Ppky Selänteen lastensuojelusuunnitelma 2013-2016](#)

[Reisjärven kunnan esiopetussuunnitelma 2010](#)

[Ppky Selänteen alueen kuntien kotouttamisohjelma 2012](#) (uusitaan neljän vuoden välein)

[Ppky Selänteen varhaiskasvatussuunnitelma 2010](#)

[Laki ikääntyneen väestön toimintakyvyn tukemisesta sekä iäkkäiden sosiaali- ja terveyspalveluista Tietoa kuntapäätäjille vanhuspalvelulaista](#)

Suunnitelmat myös: www.reisjarvi.fi

4. Suunnitelma hyvinvoinnin edistämisestä tulevana vuonna

1) Painopistealue ja kehittämiskohde/kohteet			
Kuntalaisten aktiivisuuden lisääminen oman ja läheisten terveyden ja hyvinvoinnin edistämiseksi			
Tavoitteet	Toimenpiteet ja vastuutaho	Resurssit	Arviointimittarit
Järjestöjen keskinäisen yhteistyön sekä kunnan ja järjestöjen yhteistyön lisääminen	Kunnan ja järjestöjen yhteistyötapaamiset. Hyvinvointitapahtuman järjestäminen. - HYTE -työryhmät ja järjestöt	2000 € määräraha HYTE työryhmän työlle, esim. lehti-ilmoituksiin ja tapahtumien järjestelykustannuksiin	Kunnan ja järjestöjen yhteistyötapaaminen 11/2013 ja tulossa 2015 Yläkoulun hyvinvointipäivä 9/2013. Syksyllä 2015 yläkoululla toteutetaan luontopainotteinen toimintapäivä.
Kuntalaisten aktivoiminen osallistumaan järjestötoimintaan	Järjestöjen yhteystietojen päivittäminen kunnan nettisivuille / vastuu järjestöillä, tiedot ilmoitetaan kunnan yhdyshenkilölle. Tiedotus avustushakemusten yhteydessä.	Yhdyshenkilön työaika	Järjestöjen näkyvyys kunnan nettisivuilla. Kunnan nettisivujen uudistaminen on käynnissä. Vapaa-aikatoimen Facebook sivusto on aloittanut 5/2015.
Terveysliikunnan lisääntyminen ja ylipainon vähentyminen	Maksuttomat liikuntapaikat edelleen Tiedotus lasten ja nuorten ulkoliikunnan tärkeydestä, "kakarot kartanolle". / Kodit, koulu- ja vapaa-	Ravitsemusterapeutin luentokustannukset: ei kustannuksia	Painonhallintaryhmät on toteutettu syksyllä 2014, syksyn 2015 ryhmät alkavat lokakuussa Ravitsemusterapeutin neuvontaa yläkoululaisille hyvinvointipäivän yhteydessä kolmivuosisittain.

	<p>aikatoimi, neuvola, järjestöt</p> <p>Tiedottaminen liikuntamahdollisuuksista: paikat, yhdistykset/vapaa-aikasihteeri</p> <p>Ravitsemusneuvontaa koululaisille</p> <p>Lähiystävätoiminnan jatkuminen</p> <p>Painonhallintaryhmien toiminta, osallistuminen hyvinvointisopimuksen tarjoamaan videovälitteiseen painonhallinnan ryhmäohjaukseen syksystä 2013 lähtien sekä edelleen Ppky Selänteessä kaksi kertaa vuodessa alkavat painonhallintaryhmät</p>		<p>Lähiystävätoiminta jatkuu SPR ja seurakunnan toimesta.</p> <p>MLL:n Perhekummi-koulutus alkamassa alueellamme</p> <p>TERHO-kerho lapsille ja ikäihmisille aloittaa elokuussa 2015.</p>
--	---	--	---

2) Painopistealue ja kehittämiskohde/kohteet

Päihdehaittojen ehkäiseminen

Tavoitteet	Toimenpiteet ja vastuutaho	Resurssit	Arviointimittarit
<p>Päihdeettömät kunnan tilat, alueet ja tilaisuudet</p>	<p>Valtuuston päätös ko. asiasta. / Vapaa-aikalautakunta valmistelee esityksen yhdistysten kanssa ja tekee esityksen hallitukselle ja edelleen valtuustolle.</p> <p>Tiedotus</p> <p>PAKKA-ohjelman käyttöönotto. PAKKA-toimintamalli on kehitetty alkoholihaittojen</p>		<p>Kunnan järjestämät tilaisuudet ovat päihdeettömiä.</p> <p>Kunnassa on huomioitu PAKKA-ohjelman mukainen toiminta. Kauppiaiden, ravitsemusliikkeen ja kunnan viranhaltijoiden yhteistyötapaaminen on järjestetty syksyllä 2014.</p>

	vähentämiseksi paikallisella tasolla ja on yksi Pohjois-Pohjanmaan hyvinvointisopimuksen tarjoama hyvä käytäntö kuntien käyttöön. - päihdehydyshenkilö		
Päihteiden käyttö vähenee	Maakunnan hyvinvointisopimuksen tarjoaman PAKKA-ohjelman käyttöönotto v. 2014 Raittiuskasvatus lapsille ja nuorille kodeissa ja kouluissa. Vanhemmat, neuvolat, lasten ja perheiden kanssa toimijat	Koulutukseen osallistumiseen käytetty aika eri hallinnonalojen toimijoilla Neuvonta	Kouluterveyskyselyn tuloksia ei ole saatavilla tietoteknisten ongelmien vuoksi vuonna 2015 Päihdepalvelukäynnit ovat vuosina 2013 ja 2014 olleet samalla tasolla.

3) Painopistealue ja kehittämiskohde/kohteet

Lasten, lapsiperheiden ja nuorten hyvinvoinnin edistäminen

Tavoitteet	Toimenpiteet ja vastuutaho	Resurssit	Arviointimittarit
Lapset ja nuoret saavat riittävästi tukea	Lapset puheeksi, kaksiportainen työmenetelmä lapsen arjen tueksi. Maakunnan hyvinvointisopimuksen hyvän toimintamallin koulutus ja käyttöönotto vuonna 2014-2015. Koulutoimi ja Ppky Selänne	Koulutukseen käytetty aika ja mahdolliset matkakustannukset. Riittävät resurssit nuorisotoimintaan, oppilashuoltoon ja lastensuojeluun jne.	Kouluttajakoulutukseen on osallistuttu koulutoimesta ja varhaiskasvatuksesta, neuvolasta ja lastensuojelusta. Menetelmäkoulutusta on toteutettu varhaiskasvatuksessa ja lastensuojelussa.

4) Painopistealue ja kehittämiskohde/kohteet

Työikäisen väestön hyvinvointi

Tavoitteet	Toimenpiteet ja vastuutaho	Resurssit	Arviointimittarit
Tuetaan työssäjaksamista	Kiinnitetään huomio työskentelyolosuhteisiin	Työterveyshuolto, työsuojelu, työnantajan-työntekijän velvollisuudet	Toimenpiteet ja kyselyt

	Työnantajat ja työntekijät		
	Henkilöstöpolitiikka		
Työttömien työkyvyn ylläpitäminen	Työttömien terveystarkastukset jatkuvat Ppky Selänteen toteuttamana Palvelujen kohdentaminen	Terveystarkastusten kustannukset	Työttömien terveystarkastukset toteutuvat työterveyshuollon toimesta

5) Painopistealue ja kehittämiskohde/kohteet

Ikääntyneen väestön hyvinvointi

Tavoitteet	Toimenpiteet ja vastuutaho	Resurssit	Arviointimittarit
Tuetaan ikäntyneen väestön kotona asumista ja toimintakyvyn ylläpitämistä	<p>Vastataan uuden vanhuspalvelulain muutoksiin 1.7.2013 ja 1.1.2014:</p> <ul style="list-style-type: none"> terveystarkastukset kotiin annettavat palvelut ensisijaisia yksilölliset palvelutarpeenselvitykset, palvelusuunnitelmat kunnan suunnitelma ikääntyneen väestön tukemiseksi <p>Aktiivinen vanhusneuvoston toiminta</p> <p>Vertaisryhmätoiminta, Voimaa vanhuuteen hanke, järjestöt</p> <p>TERHO-kerho toiminnan aloittaminen 2015</p>	<p>Kunta ja Ppky Selänne</p> <p>TERHO-kerho / MLL ja SPR</p>	<p>Vanhuspalveluiden suunnitelma on hyväksytty Selänteen kunnissa.</p> <p>Vanhus- ja vammaisneuvosto on toiminnassa.</p> <p>TERHO-kerho aloittaa elokuussa 2015</p>

OSA III VALTUUSTOKÄSITTELY

5. Hyväksyminen osaksi kunnan toiminta- ja taloussuunnitelmaa

Hyväksytty valtuustossa osaksi kunnan toiminnan ja talouden suunnittelua