

**METSÄHALLITUKSEN PÄÄTÖS
Pallas-Yllästunturin kansallispuiston
järjestyssäännöstä**

**Päätöksen voimassaoloaika: 5.5.2008-
toistaiseksi**

Annettu Vantaalla 5.5.2008

Pallas-Yllästunturin kansallispuiston järjestyssääntö

Metsähallitus on luonnonsuojelulain (LsL, 1096/1996) 18 ja 20 §:n nojalla antanut seuraavan Enontekiön, Muonion, Kittilän ja Kolarin kunnissa sijaitsevaa Pallas-Yllästunturin kansallispuistoa koskevan järjestyssäännön.

Tähän järjestyssääntöön on otettu Suomen perustuslaista (731/1999), luonnonsuojelulaista (LsL 1096/1996), sekä Pallas-Yllästunturin kansallispuistosta annetusta laista (1430/2004, sellaisena kuin se on muutettuna lailla 431/2006), Pallas-Yllästunturin kansallispuistosta annetusta asetuksesta (912/2005), (431/2006), maastoliikennelaista (1710/1995), maastoliikenneasetuksesta (10/1996), metsästyslaista (615/1993), kalastuslaista (286/1982), kalastusasetuksesta (1116/1982), pelastuslaista (468/2003), poronhoitolaista (84/1990), kokoontumislaista (530/1999) sekä saamelaiskäräjistä annetusta laista (974/1995) johtuvat määräykset. Lisäksi järjestyssäännössä on määräyksiä, jotka Metsähallitus on kansallispuiston hallinnosta vastaavana viranomaisena maanomistajan ominaisuudessa oikeutettu ja velvollinen antamaan.

Järjestyssäännön määräykset perustuvat em. säädösten lisäksi luonnonsuojelulain (LsL 19 §) nojalla laadittuun Pallas-Yllästunturin kansallispuiston hoito- ja käyttösuunnitelmaan, jonka ympäristöministeriö vahvisti 10.1.2008.

1. Kansallispuiston perustaminen ja sen tarkoitus

(laki Pallas-Yllästunturin kansallispuistosta 1 §)

Kansallispuisto on perustettu ja sen rauhoituksesta ja hallinnosta on säädetty Pallas-Yllästunturin kansallispuistosta annetulla lailla ja sen kalastuksesta on säädetty Pallas-Yllästunturin kansallispuistosta annetulla asetuksella.

Pallas-Yllästunturin kansallispuisto on perustettu Länsi-Lapin edustavimman tunturijakson sekä tähän liittyvien, luonnontilaisina ja erämaisina säilyneiden metsä- ja suoalueiden ja niillä esiintyvien eliölajien suojelemiseksi sekä retkeilyä, tutkimusta ja opetusta varten.

2. Yleiset säännökset

2.1. Yleiset kiellot

(LsL 13 §, metsästyslaki 8 luku)

Luonnonsuojelulain mukaisesti kansallispuistossa on kielletty seuraavat luontoa muuttavat toimenpiteet:

- puiden, pensaiden tai muiden kasvien ja niiden osien ottaminen tai vahingoittaminen
- luonnonvaraisten selkärankaisten eläinten pyydystäminen, tappaminen tai hätyyttäminen tai niiden pesien hävittäminen sekä selkärangattomien eläinten pyydystäminen tai kerääminen
- toimet, jotka vaikuttavat epäedullisesti alueen luonnonoloihin, maisemaan taikka eliölajien säilymiseen
- maa- tai kallioperän vahingoittaminen ja maa-aineisten tai kaivoskivennäisten ottaminen
- koirien pitäminen irrallaan
- alueen luontoa muuttava tai rakennelmia, rakennuksia tai niiden raunioita vahingoittava taikka puiston toisia käyttäjiä häiritsevä toiminta on samoin kiellettyä.

Näistä määräyksistä on joukko jäljempänä lueteltuja poikkeuksia.

2.2. Kansallispuiston vyöhykejako

(LsL 18 §)

Kansallispuisto on jaettu käyttövyöhykkeisiin, joita koskevat erilaiset liikkumis-, leiriytymis- ja tulentekomääräykset (karttaliite 1a ja 1b). Vyöhykkeet ovat:

Syrjävyöhyke; erämaavyöhyke

- Latvavuoman alue Aakenustunturin eteläpuolella
- Ylläksen Pyhätunturin alueen pohjoispuoli lukuun ottamatta Äkäskeron ja Linkukeron ympäristöä
- Muonion Vuontisjärven itäpuolinen alue
- Ounastunturi - Könkäsentunturi - Raijanselkä alue

Syrjävyöhyke; erityisvyöhyke

- Onnasjoki - Pippovuoma - Kellotapulien alue
- Pahakuru
- Sarvijärventievat - Ylisenpäänoja
- Sammaltunturi - Lommoltunturi - Keimiöjärvi
- Aakenuksen Pyhätunturi

Virkistysvyöhyke

- Ylläs - Kesänki - Lainiotunturi -Äkäskero alue
- Aakenustunturi
- Jerisjärven - Pallastunturin alue
- Hetta - Pallas -reitti ympäristöineen

Kulttuurivyöhyke

- Pallasjärven toimipaikka ja sen ympäristön niityt ja kulttuurikohteet
- Pallaksen matkailualue
- Puolitaipaleen metsänvartijan tilan rakennukset, pihapiiri ja niityt
- Maraston erotusaita rakennuksineen, rakenteineen ja raunioineen
- Aakenuksen porokämpä ja läheinen vanha poroerotuspaikka
- Kutujärven niitypirtti ympäristöineen

Rajoitusvyöhyke

- Onnasjärven-Onnasjoen alue
- Hanhivuoma
- Pahakuru
- Suaskuru
- Haltioleton kalmistosaari
- Pyhäjoki
- Varkaankuru

2.3. Liikkumisoikeudet

(LsL 18 §, maastoliikennelaki 4 §)

Kansallispuistossa saa liikkua omin voimin lukuun ottamatta seuraavia rajoituksia (karttaliite):

- Onnasjärven-Onnasjoen rajoitusvyöhykkeellä (239 ha) liikkuminen on kielletty 1.5.–30.11. harvinaisen ja uhanalaisen eläinlajiston suojelemiseksi.
- Hanhivuoman rajoitusvyöhykkeellä (333 ha) liikkuminen on kielletty linnuston pesimärauhan turvaamiseksi, luonnon kulumisen ehkäisemiseksi ja Pallasjärven taimenen tärkeimpien kutuvesien rauhoittamiseksi.
- Pahakurun (307 ha) ja Suaskurun (48 ha) rajoitusvyöhykkeillä liikkuminen on kielletty luonnon kulumisen ehkäisemiseksi ja uhanalaisen lajiston suojelemiseksi
- Haltioleton kalmistosaarella (0,1 ha) mairinnousu ja liikkuminen on kielletty erittäin kulumisherkan luontotyypin ja muinaishistoriallisten arvojen suojelemiseksi.
- Pyhäjoen (84 ha) ja Varkaankurun rajoitusvyöhykkeellä (entinen lehtojensuojelualue, 44 ha) liikkuminen sallitaan lumettomaan aikaan (1.5.–30.11.) vain merkittyä reittiä pitkin maaston kulumisen ehkäisemiseksi ja uhanalaisen lajiston suojelemiseksi.

Polkupyörällä ajaminen, ratsastaminen ja koiravaljakolla liikkuminen on sallittu ainoastaan tarkoitusta varten osoitetuilla urilla/reiteillä. Koiravaljakolla tarkoitetaan kahden tai useamman koiran vetämää valjakkoa. Koiravaljakolla ajaminen ei ole sallittua saamelaisten kotiseutualueella, Enontekiön kunnan puolella, lukuun ottamatta olemassa olevia reittejä.

Moottorikäyttöisten maakulkuneuvojen ja moottoriveneiden käyttö samoin kuin ilma-alusten laskeutuminen on puiston alueella kielletty lukuun ottamatta 3 ja 4 kohdissa mainittuja poikkeuksia.

2.4. Leiriytyminen, tulenteko ja tupien käyttö

(pelastuslaki 24 §, LsL 18 §)

Kansallispuiston erämaavyöhykkeellä lyhytkestoinen leiriytyminen (korkeintaan 3 vrk) on sallittua. Erityisvyöhykkeellä, virkistysvyöhykkeellä ja kulttuurivyöhykkeellä tulenteko ja leiriytyminen ei ole sallittua muualla kuin siihen varatuilla huolletuilla paikoilla. Rajoitusvyöhykkeellä tulenteko ja leiriytyminen on kielletty.

Kansallispuiston erämaavyöhykkeellä avotulenteko on sallittu käyttäen paikalta löytyviä kuivia oksia, risuja ja pieniä juurakoita. Autiotupien ja taukopaikkojen ympäristössä avotulenteko on kuitenkin kielletty puolen kilometrin säteellä huolletusta tulipaikasta.

Avotulen teko on kokonaan kielletty metsäpalovaroitustilan aikana.

Kansallispuiston päivätuvat on tarkoitettu ensisijaisesti päiväkäyttöön ja autiotuvat tilapäistä leiriytymistä varten. Metsähallitus voi tämän lisäksi antaa tarkempia ohjeita tupien käytöstä.

2.5. Marjastus ja sienestys

(LsL 14 § ja 18 §)

Marjojen ja hyötysienten poimiminen on kansallispuiston alueella sallittu, elleivät liikkumisrajoitukset sitä estä.

2.6. Kalastus

(LsL 14 §, kalastuslaki 5 §, 8 § 1 mom., laki Pallas-Yllästunturin kansallispuistosta 4 §, valtioneuvoston asetus Pallas-Yllästunturin kansallispuistosta 1 §)

Kalastus on kansallispuistossa sallittu kalastuslain ja luonnonsuojelulain mukaisesti onkimalla ja pilkkimällä sekä Metsähallituksen myöntämällä kalastusluvalla muualla paitsi jäljempänä mainituissa vesissä. Kalastuslain mukainen onkiminen ja pilkkiminen voi lisäksi olla tietyissä vesissä kielletty TE-keskuksen päätöksellä.

Kalastus ei ole sallittua Pallasjärvessä esiintyvän taimenen kutuvesissä, eikä vesissä, joissa on luontainen purotaimenkanta eikä vesissä, jotka ovat tunturinieriän esiintymisalueita. Kalastus on siten kielletty seuraavissa vesistöissä mukaan lukien niiden sivupurot ja latvavedet: Onnasjoki mukaan lukien Onnasjärvet, Siosjoki, Pippojoki, Ruotajoki, Hannujoki mukaan lukien pienet Raasikaltiot, Pahajoki mukaan lukien Hukkajärvi, Kuoppajoki pois lukien Kuoppajärvi, Saariselänoja, Ylijoki, Nammalajoki, kaikki Muonion Vuontisjärveen laskevat purot ja ojat mukaan lukien Riivinjärvet, Pyhäjoki mukaan lukien Killinpoikanjärvet ja Hanhijärvi, Ylisenpäänoja mukaan lukien Rautujärvi ja Ylisenpäänjärvi, Lompolonoja sekä lisäksi Rautujärvi, Pahtajärvi, Maanselkäjärvi, Saarijärvi ja viereinen Hietajärvi, Palsijärvi ja Suaskurun lammet. Vesistöillä tarkoitetaan yhteistä laskujokea myöten purkautuvien vesien kokonaisuutta.

Pallasjärvessä, Keimiöjärvessä ja Aakenustunturin Pyhäjärvessä on sallittu kalaston hoito ja hoitosuunnitelman mukainen kalastus Metsähallituksen luvalla.

Pallasjärvelle voidaan myöntää moottoriveneiden käyttö lupia edellyttäen, että niistä ei aiheudu melu- tai muuta ympäristöhaittaa (LsL 18 §).

2.7. Metsästys

(Laki Pallas-Yllästunturin kansallispuistosta 4 §)

Metsästys on kansallispuistossa kielletty muilta kuin paikallisilta asukkailta (kts. jäljempänä kohta 3.3.)

3. Saamelaisia ja muita paikallisia asukkaita koskevat erityissäännökset

Paikallisella asukkaalla tarkoitetaan Enontekiön, Muonion, Kittilän ja Kolarin kunnissa henkikirjoitettuja ja vakinaisesti asuvia henkilöitä heidän liikkuaan oman asuinkuntansa alueella kansallispuistossa. Pallas-Yllästunturin kansallispuiston Enontekiön kunnassa sijaitseva osa kuuluu Saamelaisten kotiseutualueeseen (karttaliite).

3.1. Saamelaisten perustuslailliset oikeudet

(perustuslaki 17 § ja 121 §, laki saamelaiskäräjistä)

Saamelaisilla alkuperäiskansana on oikeus ylläpitää ja kehittää omaa kieltään, kulttuuriaan ja kulttuurimuotoonsa kuuluvia perinteisiä elinkeinoja kuten poronhoitoa, kalastusta ja metsästystä.

3.2. Kalastus

(kalastuslaki 12 §, kalastusasetus 34 §, Valtioneuvoston asetus Pallas-Yllästunturin kansallispuistosta 1 §, LsL 71 §, maastoliikennelaki 4 §)

Paikallisilla asukkailla on kansallispuiston vesillä kalastuslain mukainen oikeus onkia ja pilkkiä. Tämä ei kuitenkaan koske asetuksella kalastukselta kiellettyjä vesistöjä, kts. kohta 2.6. Osaan näistä vesistä on joillakin tiloilla voimassa maanmittaustoimituksessa vahvistetut erityisperusteiset kalastusoikeudet.

Metsähallitus voi myöntää yleisesti myytävien kalastuslupien lisäksi kalavesien kestävään tuotokseen perustuen verkko-, koukku tai muita kalastuslupia seuraaviin vesiin: Kylmäsenjärvi, Pitkäjärvi, Ahvenjärvi, Kaivosjärvi, Ketomellan Hietajärvi, Iso Raasikaltio, Joukhaisjärvi ja Kuoppajärvi. Lupia myönnettäessä etusijalla ovat luontaiselinkeinoharjoittajat. Kestävä tuotos määritellään kalavesien hoito- ja käyttösuunnitelmassa.

Veneiden ja muiden alusten säilyttäminen on luvanvaraista. Veneen säilytyslupia voidaan myöntää em. järville. Pallasjärven Porvinniemessä on veneiden säilyttämisoikeus niillä, joilla on erityisperusteinen kalastusoikeus järvessä.

Pallasjärvessä, Keimiöjärvessä ja Aakenustunturin Pyhäjärvessä on sallittu kalavesien hoito- ja käyttösuunnitelman mukainen kalastus Metsähallituksen luvalla.

Metsähallitus voi myöntää luontaiselinkeinonharjoittajille luvan käyttää moottorikulkuneuvoja kalastustehtävissä liikkumiseen.

3.3. Metsästys

(metsästyslaki 9 §, laki Pallas-Yllästunturin kansallispuistosta 4 § ja perustamislain muutos)

Paikallisilla asukkailla on oman kotikuntansa alueella oikeus metsästyksen kansallispuistossa metsästyslain mukaisesti muualla kuin jäljempänä mainituilla alueilla. Metsästyskoirien käyttö on metsästyksen yhteydessä sallittu.

Metsästys ei ole sallittua tunturien paljakka-alueilla eikä puiston reittien, palvelurakenteiden eikä Ylläksen ja Pallastunturin matkailukeskusten läheisyydessä olevilla alueilla (karttaliite 2a ja 2b).

Kittilän kunnan Raattaman ja Rauhalan kylissä vakinaisesti asuvilla henkilöillä on oikeus metsästää myös kansallispuiston siinä osassa, joka on siirretty Kittilän kunnasta Muonion kuntaan lukuun ottamatta perustamislaisissa rauhoitettuja alueita.

Metsähallitus voi myöntää luvan käyttää moottorikulkuneuvoja saaliin noutamista sekä riekon ansapyyntiä varten.

3.4. Tulenteko ja leiriytyminen

Paikallisilla asukkailla on oikeus leiriytymiseen ja tulentekoon kohdan 2.4.määräysten mukaisesti. Lisäksi Pallasjärven rannalla on nuottakalastuksen yhteydessä tulenteko sallittu merkityillä nuotta-apajapaikoilla.

Tulentekoon saa käyttää vain paikalta löytyviä kuivia oksia, risuja ja pieniä juurakoita. Kasvavien puiden ja kelojen vahingoittaminen on kielletty.

4. Muut säännökset

4.1. Viranomaistoiminta

(LsL 14 §)

Liikkumista, moottorikulkuneuvojen ja ilma-alusten käyttöä sekä leiriytymistä ja tulentekoa koskevat rajoitukset eivät koske suojelusäännösten sallimia viranomaistoimia. Viranomaistoimia hoitavien henkilöiden on tarvittaessa voitava osoittaa toimivansa edellä mainituissa tehtävissä.

4.2. Poronhoito

(poronhoitolaki 3 § ja 40§, LsL 14 §, maastoliikennelaki 4 §, maastoliikenneasetus 13 §)

Porojen laiduntaminen ja siihen liittyvä muu poronhoitotyö on kansallispuistossa sallittua poronhoitolain ja kansallispuiston perustamissäästöjen mukaisesti. Moottoriajoneuvojen käyttö poronhoitotöissä on sallittu maastoliikennelain ja -asetuksen mukaisesti.

Porokoirien käyttö poronhoitotyössä on sallittua. Poronhoitoa varten saadaan ottaa korvauksetta nuotio- ja kotapuiksi tarvittavia puita. Nuotiopuina saa käyttää kuivia oksia, risuja ja pieniä juurakoita. Polttopuiden hakkaaminen porokämpille ja aitapuiksi on kielletty puistossa.

Porojen talvisesta maastoruokinnasta on sovittava Metsähallituksen kanssa.

4.3. Luvanvarainen toiminta

Metsähallitus voi myöntää harkinnan mukaan luvan kansallispuistoon seuraaviin tarkoituksiin:

- rajoitusosassa liikkumiseen (LsL 18 §)
- ilma-aluksella laskeutumiseen (LsL 15 §)
- tieteellisessä tai opetuksellisessa tarkoituksessa tapahtuvaan eläinten tappamiseen ja pyydystämiseen sekä kasvien, näiden osien samoin kuin kivennäisnäytteiden vähäiseen ottamiseen, geologiseen tutkimukseen ja malminetsintään (LsL 15 §). Lupaa on haettava kirjallisesti Metsähallitukselta.
- muuhun kalastukseen kuin onkimiseen tai pilkkimiseen (LsL 15 §)
- ottaa haltuun alueelle kaatunut riistaeläin (LsL 15 §)
- poronhoitoon liittyvien rakennelmien rakentamiseen (LsL 15 §)
- yleisötapahtuman järjestämiseen (kokoontumislaki 13 §)
- maasto- ja vesiliikenteeseen kansallispuiston toimintaan soveltuvaan tarkoitukseen (LsL 18 §, maastoliikennelaki 4 §)

Veneiden säilyttäminen on sallittua ainoastaan Metsähallituksen luvalla sitä varten osoitetuilla paikoilla (LsL 18 §) (kts. kohta 3.2.).

Pallasjärvelle voidaan myöntää moottoriveneiden käyttöluvia edellyttäen, että niistä ei aiheudu melu- tai muuta ympäristöhaittaa (LsL 18 §).

Alueellinen ympäristökeskus voi myöntää luvan poiketa luonnonsuojelulaissa säädetyistä rauhoitussäännöksistä 48 §:n mukaisesti, jos lajin suojelutaso säilyy suotuisana.

4.4. Matkailuun liittyvä yritystoiminta

(LsL 18 §)

Matkailuun liittyvää toimintaa voidaan kansallispuistossa harjoittaa ilman erillistä sopimusta tai lupaa, mikäli toiminta perustuu kansallispuistossa sallittuihin jokamiehenoikeuksiin kuten patikointiin tai hiihtoon, eikä siinä käytetä Metsähallituksen huollettuja taukopaikkoja.

Kansallispuiston huollettujen taukopaikkojen, kuten tupien ja tulipaikkojen käytöstä Metsähallituksella on oikeus päättää erikseen. Taukopaikkojen käyttö matkailun yritystoiminnassa edellyttää Metsähallituksen lupaa tai sopimusta.

Yleisötahtuman järjestämiseen kansallispuistossa on hankittava Metsähallituksen suostumus (kokoontumislaki 13 §).

Metsähallitus voi myöntää harkinnan mukaan yrittäjille maastoliikenneluvan huoltoajoon (maastoliikennelaki 4 §).

Metsähallitus voi myöntää matkailuyrittäjille vuokraveneiden säilytyslupia Pallasjärvelle ja Aakenuksen Pyhäjärvelle.

4.5. Muut määräykset

Pallas-Yllästunturin kansallispuiston hoitoon ja käyttöön kuuluvat päätökset tekee Metsähallitus.

Tämän järjestyssäännön sisältämät säännökset, joiden nojalla eräät toimenpiteet kansallispuistossa sallitaan, eivät perusta kenellekään laajempaa oikeutta kuin mitä asianomaisella muuten on.

Luonnonsuojelua valvovalla viranomaisella ja luonnonsuojelualueen vartijalla on oikeus ottaa haltuunsa metsästys-, keräily- tai muut välineet, joita on käytetty tai aiotaan käyttää vastoin kansallispuistossa noudatettavia säännöksiä tai määräyksiä. Sama haltuunotto-oikeus koskee myös puistoalueelta luvattomasti pyydettyjä eläimiä ja luvattomasti otettuja kasveja sekä kaikkea muuta sellaista, mitä puistosta on kielletty ottamasta tai siellä käyttämästä (LsL 60 §).

Tämä järjestyssääntö kumoaa Metsäntutkimuslaitoksen 18.11.1996 antaman Pallas-Ounastunturin kansallispuiston järjestyssäännön (Nro JS6).

Muutoksenhaku

Päätökseen saa hakea muutosta valittamalla Rovaniemen hallinto-oikeuteen 30 päivän kuluessa päätöksen tiedoksisaannista. Tarkemmat ohjeet muutoksenhausta on päätöksen liitteenä olevassa valitusosoituksessa (liite 3).

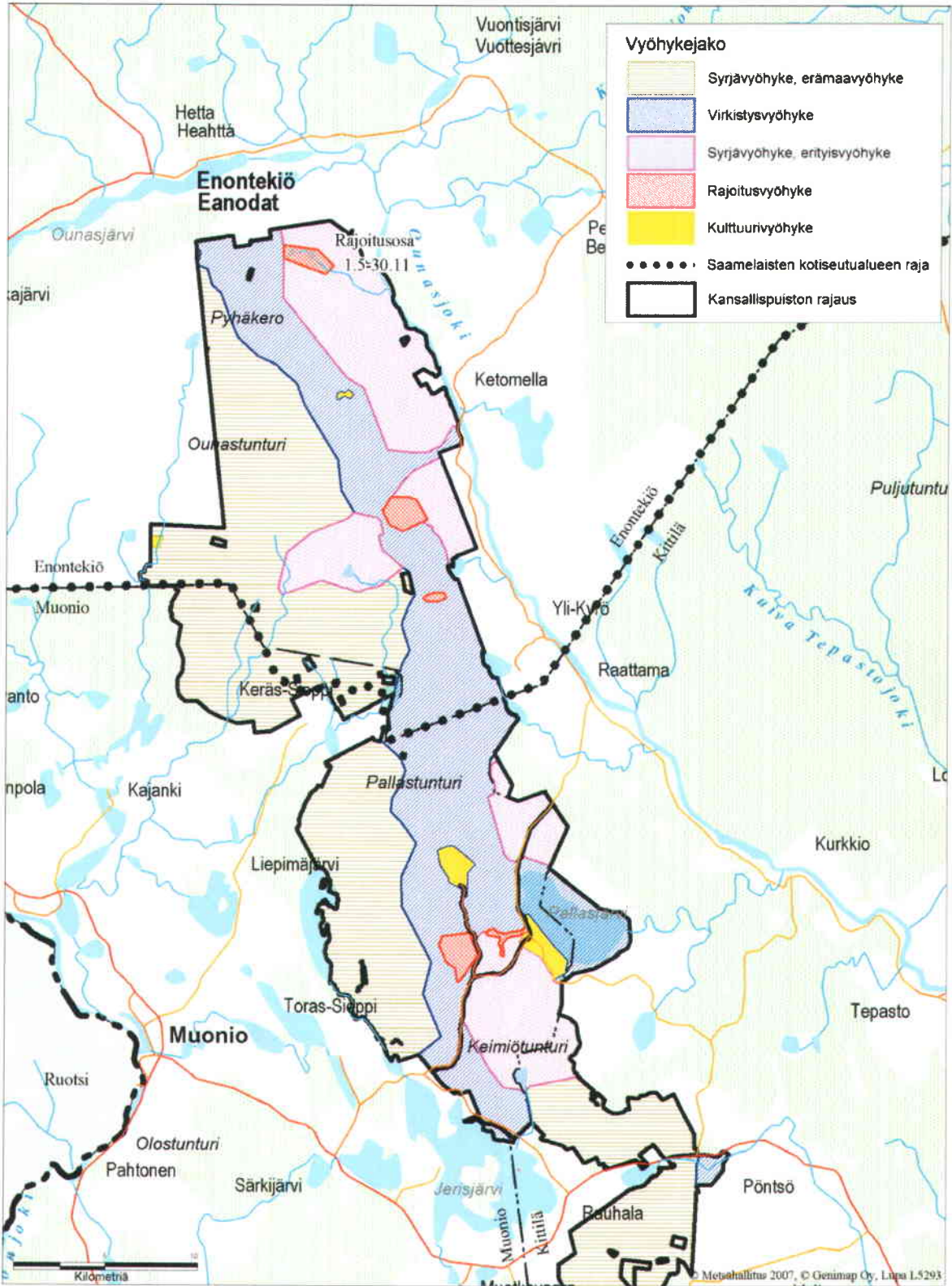
Päätöksen tiedoksianto

Tämä päätös saatetaan tiedoksi yleistiedoksiantona. Päätös pidetään nähtävänä 15.6.2008 saakka Metsähallituksen ohjausyksikössä, Vernissakatu 4, 01300 Vantaa, Metsähallituksen Rovaniemen toimipaikassa, Pallastunturin luontokeskuksessa Pallaksella, Luontokeskus Kellokkaassa Äkäslompolossa, Tunturi-Lapin luontokeskus Skierrissä Hetassa sekä Metsähallituksen internet-sivuilla osoitteessa [www.metsa.fi/Retkeily&erämatkailu/Luvat ja päätökset/Uusimmat järjestyssäännöt](http://www.metsa.fi/Retkeily&erämatkailu/Luvat_ja_päätökset/Uusimmat_järjestyssäännöt). Asiakirjan nähtäväksi asettamisesta ilmoitetaan Virallisessa lehdessä 9.5.2008 sekä seuraavissa sanomalehdissä: Lapin kansa ja Pohjolan Sanomat.

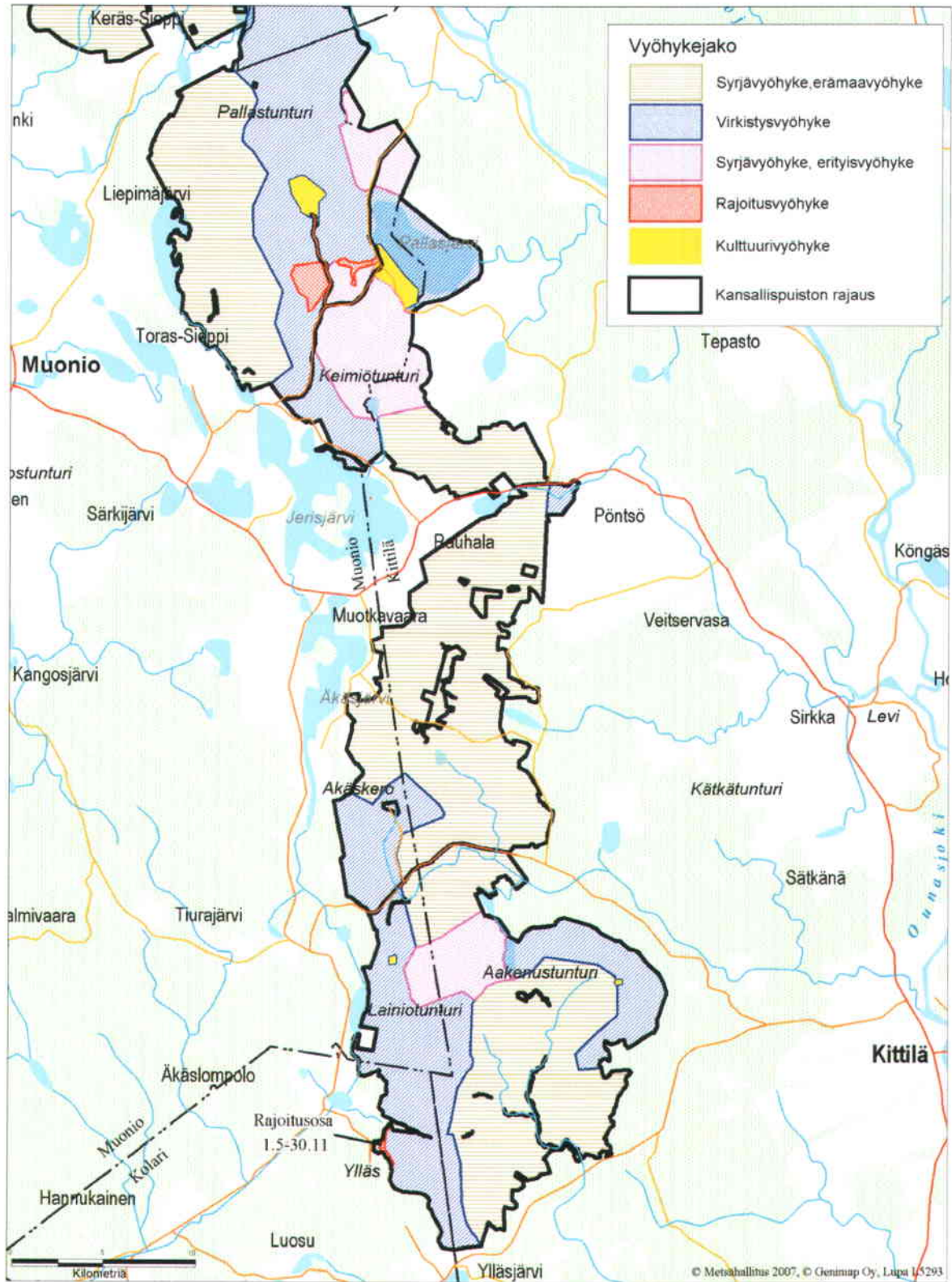
Luontopalvelujohtaja Rauno Väisänen

Ylitarkastaja Esko Korsulainen

Liite 1a. Maankäytön vyöhykkeet Pallas–Ounastunturin alueella.
 © Metsähallitus 2007, © Genimap Oy, Lupa L5293.



Liite 1b. Maankäytön vyöhykkeet Ylläs-Aakenustunturin alueella.
 © Metsähallitus 2007, © Genimap Oy, Lupa L5293.



Liite 2 a. Metsästysrauhon alue Pallas–Ounastunturin alueella.



Liite 2 b. Metsästysrauhitusalue Ylläs–Aakenustunturin alueella.

