



*Kuopion kulttuuripalvelukeskus*

*Kuopion Kulttuuripolku*  
**YMPÄRISTÖPOLKU**

---

HAAPANIEMEN JA ALAVAN KOULUN KULTTUURIYMPÄRISTÖPOLKU

Minna Halonen

# Sisällys

1.	OPETTAJALLE .....	3
2.	VALKEISENLAMMEN KULTTUURIYMPÄRISTÖ .....	5
2.1	Historiaa ja kuvailua .....	6
2.2	Sanasto ja hakusanoja .....	11
3.	ASTU KULTTUURIPOLULLE .....	13
3.1	Valmistele ja käytä aisteja .....	13
4.	AJAN KERROKSET .....	15
4.1	Taustoita .....	15
4.2	Tunnista muutokset .....	22
5.	ARKKITEHTONINEN TILA .....	23
5.1	Lue ja tallenna ympäristöäsi .....	23
5.2	Tehtävä rakennustutkijana .....	29

6.	MATERIAALIMAAILMA	
6.1	Yksityiskohdat ja esteettisyys .....	30
7.	TEE KOHDE TUTUKSI	
7.1	Arvosta ympäristöäsi .....	31
7.2	Valmista kokonaisuus .....	31
8.	KIRJALLISUUS JA LÄHTEET .....	33
9.	LIITE 1 .....	34

Kuvat ja piirroksot Minna Halonen, ellei toisin mainita

# 1. Opettajalle

Ympäristöpolku-kokonaisuus voidaan sisällyttää 5. lk:n historian, maantiedon, äidinkielen, matematiikan ja kuvataiteen opetukseen. Kokonaisuuden tavoitteena on tarkastella omaa elinympäristöä itse havainnoiden, tutkien ja kokeillen kokonaisvaltaisesti eri lähtökohdista eri oppiaineissa.

Ympäristöpolku-materiaalia voidaan hyödyntää myös muilla luokka-asteilla sitä soveltaen ja muunnellen.

## SISÄLTÖ:

- kotiseudun ja oman elinympäristön historia
- muistelujen, kirjoitusten, kuvien ja rakennetun ympäristön merkityksien tulkitseminen
- kulttuuriympäristö-käsitteeseen tutustuminen oman toiminnan kautta
- ympäristön muutosten huomioiminen
- tekstin tuottaminen, suullinen ilmaisu
- kuvataiteessa erilaisten materiaalien yhdistäminen, kierrätysmateriaalit
- karttojen tulkitseminen
- geometria, arviointi

## LISÄARVO OPETUKSELLE

Lähiympäristö tarkoittaa sitä aluetta, jossa ihminen liikkuu ja elää päivittäin. Se muuttuu ihmiselle ajan myötä niin itsestään selväksi, ettei sen erityispiirteitä enää erota. Rakennettu ympäristö on pitkäikäistä ja se on näkyvä osa koko kulttuuriperintöä. Kulttuuriympäristössä näkyy ajallinen kerroksellisuus aikaan sidottuine arvoineen ja tuon ajallisen jatkumon ymmärtäminen auttaa meitä näkemään itsemme osana suurta kulttuuriperintöä.

Lähiympäristön tunteminen lisää turvallisuuden ja tuttuuden tunnetta sekä kasvattaa yhteenkuuluvuutta ihmisen ja ympäristön välillä. Yhteenkuuluvuus lisää vastuullisuutta ja halua huolehtia yhteisestä ympäristöstä. Kotiseutu näyttäytyy arvokkaana ja tärkeänä paikkana ja asiana ihmisen elämässä.

Ympäristöpolun havainnointi- ja tutkimistehtävillä pyritään lisäämään oppilaiden kykyä nähdä ja katsoa omaa lähiympäristöään ja sen erityispiirteitä sekä hahmottaa ympäristön ajallinen kerroksellisuus. ”*Täällä on asunut ihmisiä myös ennen minua.*” Tavoitteena on kasvattaa oppilaiden arvostusta lähiympäristöään kohtaan ja tukea vuorovaikutussuhteen syntymistä oppilaan ja ympäristön välille.

# 1. Opettajalle

## TEHTÄVÄT

Opettaja voi valikoida tehtävistä omalle luokalleen sopivimmat ja yhdistellä niitä myös muuhun opetukseen. Oppilaita kannustetaan omaan havainnointiin, pohdiskeluun, tutkimiseen ja kriittiseen ajatteluun. Oikeaa tai väärää ajatusta, vastausta tai tuotosta ei ole!

Kulttuuriympäristön käsittely kannattaa aloittaa virittäytymistehtävien avulla, jotka johdattelevat oppilaat aihealueeseen. Niissä tarkastellaan kulttuuriympäristöä aistien ja tunteiden avulla. Virittäytymistehtävät herkistävät ja motivoivat sekä oppilaat että opettajan uuteen asiaan. Niiden tavoitteena on antaa käsiteltävästä aiheesta omakohtainen tunnekokemus ja elämys ja tukea tiedon omaksumista. Aisti- ja tunnetehtävät helpottavat ympäristön arviointia, jäsentämistä ja niiden avulla voidaan kokea tuttu ympäristö uudella tavalla.

Draamaleikki on myös eräänlainen virittäytymistehtävä kulttuuriympäristöaiheeseen, mutta metodia voidaan käyttää myös syventämään aikaisemmin opittua tietoa. Draaman avulla voidaan tuoda esille tunnepitoisia asioita ja käsitellä vaikeampia merkityksiä ja ajatuksia.

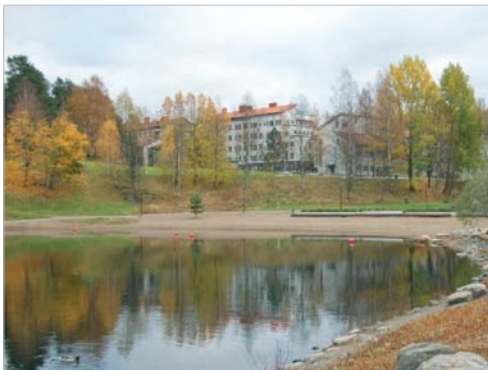
Rakentelu- ja suunnittelutehtävät sekä karttatehtävät kehittävät ja tukevat oppilaan avaruudellista hahmottamista. Hahmottaminen myös auttaa oivaltamaan ympäristön ja ihmisen mittasuhteita. Rakennuksen tutkiminen auttaa kiinnittämään huomiota rakennettuun ympäristöön yleisesti ja tulkitsemaan siihen liittyviä merkityksiä.

Tehtävät, jotka liittyvät olemassa olevien asioiden arvioimiseen, kritiikkiin ja uusien ehdotusten suunnitteluun kehittävät oppilaan kykyä vaikuttaa omaan ympäristöönsä. Oppilaalla on mahdollisuus arvioida ja arvottaa ympäristöään ja näin jättää oma jalanjälkensä kulttuuriympäristöön seuraavien sukupolvien arvioitavaksi.

Elämyksellistä polkua omaan kulttuuriympäristöön!

## 2. Valkeisenlammen kulttuuriympäristö

Valkeisenlammen kulttuuripolku rajautuu lammen puistoon ja sen läheisyydessä Niiralan ja Haapaniemen asuinalueille. Polun varrelle lampea kiertäen sijoittuvat erilaiset kohteet tehtävineen. Oppilaat voivat lähteä liikkeelle omalta koululta ja käydä vierailulla naapurikoululla lammen kiertäen. Polulla nähdään lampi, kaupunkipuisto, julkisia rakennuksia, pien- ja kerrostaloja, perinnerakennuksia ja modernia arkkitehtuuria eri aikakausilta. Huomion keskipisteenä on lampi, muinainen vesialue, mutta myös sen 2000-luvun alussa uudistettu puisto. Maisemassa kauko- ja lähinäkyvät palautuvat usein veden läheisyyteen ja lammen peiliin. Lampi ja sen virkistytymisalue ovat kaupunkilaisten helposti tavoitettavissa. Valkeisenlampi yhdistää läheiset asuinalueet ja kaupungin keskustan kaukonäkymin lammen yli.



Valkeisenlammen ominaispiirteitä luovat: lammen ja puiston tilavaikutus, läheiset rinteet, mäet, kalliot ja hyvin kertovana säilyneet rakennukset sekä asuinalueet.

Valkeisenlammen, Niiralan ja Haapaniemen rakennettu ympäristö muotoutuu historian kerroksina aina ”kaskesta kaavoitukseen”. Tutustuttaessa kulttuuri- ja ympäristöpolkuun on hyvä käyttää lähteenä Kuopion Koulupolku 2001 – 2004 Kaskesta kaavoitukseen julkaisua tehtävineen. Lähiympäristön ominaispiirteet avaavat vieläkin kertomuksen alueen kartanoiden ja suurtilojen aikaan, 1800-luvun lopun teollistumisen alkuun, sotien jälkeiseen jälleenrakentamiseen ja 1960-luvulta alkaneeseen nousukauteen. Rakennusten tyylliset kerrokset ovat hyvin erotettavissa ja luettavissa. Ne edustavat kukin oman aikansa parhainta rakennusperinnettä.

## 2. Valkeisenlammen kulttuuriympäristö

### 2.1 HISTORIAA JA KUVAILUA

Nykyisen Pohjois-Savon alueelle ensimmäiset ihmiset saapuivat esihistoriallisella ajalla kivikaudella. Tästä todistavat löydöt kivikautisilta asuinpaikoilta Suomusjärven kulttuurin ajoilta n. 4200 eaa. Valkeisenlampi oli alkuaan muinaisen Suursaimaan lahti, joka kuroutui lammeksi vedenpinnan laskiessa n. 5000 vuotta sitten. Kuopion alueella ja Kallaveden rannoilla tiedetään olleen vuoden pyyntikiertoon liittyvää tilapäistä asutusta n. 3000 eaa. Nämä ihmiset olivat alkuväestöä, eli pyyntikulttuurin mukaan eläviä saamelaisia. Metsästyks ja kalastus olivat tuolloin ihmisten tärkein elinkeino. Hyvät kalavedet, kuten Pohjois-Kallaveden suojaosat lahdet ja Kuopionniemen alue, sekä antoisia riistamaa houkuttivat ihmisiä rakentamaan varhaisimmat asumukset: kodat, maa- ja savusaunat eräsijoille.

Kiinteämpi asutus syntyi eri heimojen asutusaaltoina vanhoille eräsijoille, eli nautinta-alueille. Savon asuttamisen kärkijoukko saapui Pohjois-Savoon erityisesti rautakaudella 1100–1300 -luvulla. Haminalahdessa 1800-luvun lopulla tehty korulöytö sisältää rautakautisia (800–1100 jaa) koruja. Löytö viittaa siihen, että Haminalahdessa oli jo pysyvämpi eräasema, eli hamina ja kaupapaikka. Aasukkaat saapuivat Hämeestä, Etelä-Savosta Savilahden (Mikkelin ja Juvan seutu) suunnalta ja Muinais-Karjalasta Karjalan kannaksen kautta. Savolaiset alkoivat erottautua omaksi heimokseen 1300-luvun alussa. Savolaiset mainitaan ensimmäistä kertaa historiallisissa lähteissä Pähkinäsaaren rauhan rajakirjassa. Tästä voidaan katsoa alkavaksi keskiaika Savossa ja kirjallisiin lähteisiin nojautuva ns. historiallinen aika. Pohjois-Savon asuttaminen oli vilkkaimmillaan 1520–30 -luvulla.

Myös kirkko ja kruunu vaikuttivat siihen, mihin Pohjois-Savon kiinteä asutus, kappeli tai kirkko ja kirkkopitäjä syntyivät. Ruotsin kuningas Kustaa Vaasan julistuksen mukaan 1540-luvulla autiot erämaat olivat kruunun maita, joita sai vapaasti asuttaa.

Pitäjä sai uudisasukkaita etelämpää Juvalta, Säamingistä ja Rantasalmelta. Kirkkopitäjät perustettiin vanhojen heimojen ns. muinaispitäjien päälle. Kuopion kirkkopitäjän alue, Tavinsalmen pitäjä, ja ensimmäinen kirkko perustettiin Kuopionniemelle 450 vuotta sitten. Näin Savolaiset asettuivat pysyvästi alkuaan saamelaisten perinteisille kalavesille ja aloittivat kaskiviljelyn alueen mäkisillä rinteillä.

Kuopionniemen alueella oli keskiajan lopulla 1550 -luvulla seitsemän taloa. Talot tunnetaan isäntien nimellä: Pekka Julkunen, Suni Niutas, Olli Hatsonen, Lauri Koljonen, Heikki Lappalainen, Tuppurainen. Suojaisan Kuopionlahden ja Väinölänniemen suunnalle perustivat asuinpaikkansa Olli Hatsonen, Lauri Koljonen ja Heikki Lappalainen. He rakensivat talot parhaille asuinpaikoille mäkiten kaskimaiden tuntumaan. Kaskenraivaajat olivat Kuopion kaupunkiasutuksen alku, talonpoikaista ”maa-aatelia”, vaikka heillä ei ollut kuninkaan lahjoittamaa aatelistilaa ja -asemaa. Kaikki alueen suuret talonpoikaistalot annettiin myöhemmin kruunun käskystä säätyläisille, sotilaille ja virkamiehille viljelystiloiksi. Lappalaiset ja Koljoset joutuivat luovuttamaan maitaan kruunulle 1500-luvulla Kuopion pitäjän kirkon ja pappilan maiksi.

1650-luvulla tehdyssä kreivi Pietari Brahen asemakaavakartassa (ensimmäinen Kuopion asemakaava) näkyy Hatsalan sotilasvirkatalo, joka sijaitsi Valkeisenlammen pohjoispuolella ja Mustinlammen itäpäässä. Valkeisenlampea ei tässä kartassa näy. Valkeisenlampi oli kuitenkin olemassa metsien, mäkien ja rinteiden suojassa, ja sen tunsivat ainakin alueella liikkuvat kaskeavat, kalastavat ja metsästävät talonpojat. Kreivin 1600 -luvun asemakaavaan oli merkitty myös Koljosen talonpoikaistalo ja torin paikaksi oli hahmoteltu Kuopionlahden ranta-alue. Aasukkaita tulevassa kaupunkiyhteisössä oli tuolloin vain 65 henkeä.

## 2. Valkeisenlammen kulttuuriympäristö

Kuopion kaupunkialue laajeni nykyisen Haapaniemenkadun tienoille vasta 1700-luvun lopulla. Hatsalan kapteenin ja puustellin maat estivät pitkään kaupungin laajentumisen länteen. Kuopion pitäjää, kirkonkylää ja kaupunkia, esittävässä kartassa vuodelta 1777 on esitetty Valkeisenlampi nimellä Walikiain. Lammen pohjukka jatkui nykyistä pitemmälle kaupungin suuntaan ja siitä edelleen ojana Kuopionlahteen. 1800-luvun puolivälissä Valkeisen ympärillä sijaitsivat vuosisataiset suurtilat ja kartanot viljelyksineen sekä ryytimaineen: Alavan Hovi, Kotkankallion kartano, Hatsalan vanha virkatalo ja Harjulan tila. Hovi nimi viittaa kartanoon ja suureen maatalaan. Näiden suurtilojen mailla sijaitsi myös torppia, riisiä, tuulimyllyjä ja elannon lähteenä perinteisiä kaskiruishalmeita. Tilat siirtyivät kaupungin omistukseen 1800-luvun puolen välin jälkeen. Niirala ja Haapaniemi syntyivät suurtilojen maille 1900-luvun vaihteesta alkaen. 1800-luvun lopulla kantakaupungin ruutukaavan ulkopuolella asui väkeä vain harvakseltaan maantien ja suurtiloille vievien teiden varsilla. Vanhojen kaskirovioiden mustaamia maita otettiin peltoviljelyyn mm. Alavan Hovin mailla lähellä Valkeisen lampea. Lammen luonnontilaiset rannat olivat alueen maatilojen karjan laitumena, ja lammesta otettiin käyttöä kotitalouksille.

Etelästä Kuopion kaupunkiin tulleet matkalaiset kulkivat 1800-luvulla vanhaa Helsingin maantietä, joka kääntyi Savilahden kohdalla itään nykyiselle Niiralankadulle. Maantie vei kaupungin läntiselle tulliportille. Portilla matkalaiset maksoivat tullimaksun kaupunkiin tuotavasta tavarasta. Tulliportista ja sen paikasta muistuttaa vielä nykyinen Tulliportinkatu ja sen päässä oleva aukio ja teatteritalo modernina ”kaupungin porttina”.

Kotkankallio ja Huuhanmäki rinteineen olivat 1800-luvun lopulla kaupunkilaisten suosi-  
maa hiihto-, huviretki- ja retkeilymaastoa. Kaskeamisen jäljiltä puusta kaadetut avoimet rinteet mahdollistivat avarat kaukonäkymät; Huuhanmäeltä mm. Savilahden ja Puijon suuntaan. Avoimiin rinteisiin oli talvisin helppoa tehdä hiihtolatuja. Huuhanmäki oli

myös kauempaa tulleille matkailijoille tunnettu näköalapaikka perinteisen Puijon rinnalla. Vuonna 1893 mäelle rakennettiin koristeellinen pyöröhirsinen matkailumaja ajalle tyyppilliseen nikkarityyliin. Myöhemmin 1900-luvun alkupuolella majan paikalle rakennettiin kaupunkilaisten tarpeisiin vesisäiliö. Säiliöstä kertoo vielä mäellä oleva graniitista hakattu lohkokiviperusta näköalatasanteineen.

Niiralan ja Haapaniemen omakotialueet syntyivät 1900-luvulla vaiheittain. Talonpoikaistalojen ja kartanoiden puurakentamisen perinnettä jatkoivat 1920-luvulla hirrestä rakennetut tyyppitalot ja pitkät työväen asuintalot, joissa asui useampikin perhe. Maisemaa hallitsivat puurakennukset savuavine piippuineen. Puutalojen välissä herätti huomiota muutamia kivitalot vaaleine julkisivuineen. Niiralan ja Haapaniemen ensimmäiset kivitalot, asuin- ja kauppataloiksi, rakennettiin 1920-luvulla. Kivitalot rakennettiin 1800-luvun lopun rakennusperinteen mukaan tiilestä muuraamalla ja tiiliseiniä pinta rapattiin. Sotaaikana 1940- 50-luvulla puurakentamisen perinnettä edustivat Kuopiolle lahjoitetut Ruotsin lahjatalot ja sodan jälkeen rakennetut rintamamiestalot sekä jälleenrakennuskauden tyyppitalot. Näitä puutaloja kutsuttiin pien- ja omakotitaloiksi. Vasta 1950-luvulla, kun kerrostalojen rakentaminen yleistyi, rakenteissa otettiin koekäyttöön betoni ns. osaelementteinä. 1960-luvulta alkaen voidaan puhua täyselementtirakennusten valtakaudesta. Niiralassa ja Haapaniemessä betoniset rivi- tai kerrostalot eivät hallitse kuitenkaan asuinalueen maisemaa, vaan ne erottuvat alueen maamerkkeinä tai taloryhminä.

## 2. Valkeisenlammen kulttuuriympäristö



Kuvat Tarja Martikainen, Kuopion tekninen virasto/kaavoitusosasto/Lentokuva Vallas Oy/  
Hannu Vallas, Pilvi Vanamo, Irja Huttunen



A.



B.



C.



D.

### KUVAUS

Valkeisenlammen miljöeseen liittyy kiinteästi ympäristön rakennetut alueet, joista arvokaimmat ovat lammen itärannalla oleva entisen lääninsairaalan (nykyisen Kuopion terveydenhuolto-oppilaitoksen) rakennusryhmä ja lammen pohjoispäässä olevat vanhainkoti, Niiralan koulu, Niiralan kulman ensimmäinen vuokratalo ja teatteri, sekä ”Ukkokoti” Valkeisenlammen länsirannalla. Lammen eteläpäässä ovat Alavan sairaalarakennukset sekä Alavan seurakunnan rakennukset. Valkeisen lammen itäreunaa reunustaa kallioisen maaston lisäksi Raviradantien varren 1950- ja 1960-lukujen asuntorakentaminen.

Lääninsairaalan rakennuksista ensimmäinen, punatiilinen sairaala valmistui syksyllä 1877 arkkitehti E. B. Lohrmannin piirustuksilla. Kauppakadun päähän rakennettiin vuonna 1910 uusi sairaalarakennus (a) ja sen suunnittelivat arkkitehdit Florentin Granholm ja Magnus Schjerfbeck. Talouskellari ja uusi ulkorakennus valmistuivat vuonna 1911. Samalla kymmenluvulla valmistui vielä arkkitehti E. A. Kranckin piirustuksilla rakennettu sauna- ja pesutupa- ja parakennus. Samoihin aikoihin suunniteltiin myös talousrakennus (b) ja kaksikerroksinen taloudenhoitajan ja lääkärin asuinrakennus.

Entisen lääninsairaalan viimeisin laajennus on Kuopion terveydenhuolto-oppilaitoksen (c) ajalta 1990-luvun alusta, jolloin Valkeisenkadun varteen valmistui funkishenkinen rakennus arkkitehti Pekka Pitkäsén suunnitelmilla.

Myös kaupunki rakensi kaupunginsairaalan Valkeisen rannalle aivan lääninsairaalan naapuruuteen. Se aloitti toimintansa vuonna 1885. Sairaalan vanhoista rakennuksista on jäljellä kallion päälle rakennettu potilashuonerakennus vuodelta 1906 sekä vuonna 1925 valmistunut arkkitehti Aarre Ekmanin suunnittelema ruumishuone.



## 2. Valkeisenlammen kulttuuriympäristö



E.



F.



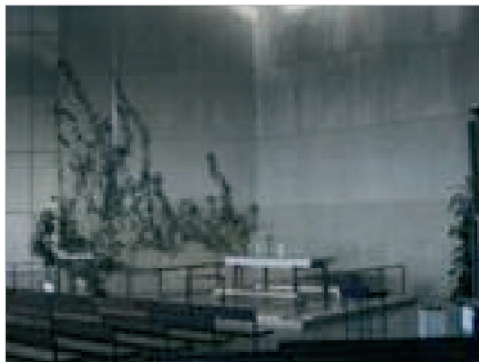
G.



H.



I.



J.

Kuumelana tunnettu vanha puurakennus palveli 1900-luvun alun laajennuksineen aina 1980-luvulle saakka, jolloin Valkeisen sairaalaa laajennettiin rakentamalla vanhan puusairaalan paikalle kaksikerroksinen rakennus, Suunnittelutoimisto Nylund & Co:n piirustuksilla vuonna 1988. Jo 1950-luvulla tehtiin kaupungin sairaalalle Valkeisen rannalle kaksikerroksinen kivirakennus Sairaalakadun varten. Se valmistui vuonna 1953.

Kuopion yliopistollisen sairaalan lastenosastot toimivat pitkään Alavan sairaalassa (d, e, f). Mannerheimin Lastensuojeluliitto rakennutti aluksi Savon Lastenlinnan nimellä toimineen sairaalan (arkkitehdit Erkki ja Inkeri Linnasalmi) vuonna 1950. Samalla sairaalan viereen valmistuivat ylilääkäriin asuintalo (g), oppilastalo vuonna 1951 ja 1950-luvun lopulla kaksikerroksinen rivitalo lääkäreille ja hoitajille.

Lastenlinnan kanssa samoihin aikoihin rakennettiin Suomen Tuberkuloosin Vastustamisyhdistyksen toimesta Joulumerkkikoti (h), joka toimi vuosina 1954-1964. Rakennuksen suunnittelivat arkkitehdit Ragnar ja Elina Wessman. Entisessä Joulumerkkikodissa on nykyisin kehitysvammaisten päivätoimintaa ja entisessä hoitajien viisikerroksisessa asuntolassa on nuorten tukiasuntoja.

Valkeisen lammen etelärannalle vuonna 1969 valmistunut Alavan kirkko (i, j) edustaa tyyli-  
puhdasta betoniarkkitehtuuria. Sveitsiläissyntyisen arkkitehti André Schützin suunnittelema kirkko, seurakuntatalo ja asunnot valmistuivat suunnittelukilpailun tuloksena.

Vastapäätä kirkkoa, lammen pohjoispäässä ovat vanhainkoti (k), suunnittelija arkkitehti Oiva Kallio 1926, Niiralan koulu (l) vuodelta 1926 (arkkitehdit Armas Lindgren ja Bertel Liljeqvist), Niiralan kulman ensimmäinen vuokratalo (m) (Veikko Raitinen - K. R. Lindgren 1950) sekä teatteri (n) (arkkitehdit Risto-Veikko Luukkonen - Helmer Stenroos 1963).

## 2. Valkeisenlammen kulttuuriympäristö



K.



L.



M.



N.



O.



P.

Valkeisenlammen länsirannalla on Väinämö Killisen vuosina 1915-1917 valmistunut ”Ukkokoti” (o) (7-33-35).

Valkeisenlammen itäreunaa reunustavat kallioisen maaston lisäksi Raviradantien varren 1950- ja 1960-lukujen asuinrakennukset, joissa on sekä korkeita pistetaloja että matalia asuinrakennuksia. Virkamiestalona tunnettu kerrostalo osoitteessa Minna Canthin katu 66 valmistui vuonna 1951 kuusikerroksisena itäreunalle.

Mölymäen kerrostaloina (p) suunnitellut pistetalot on rakennettu arkkitehtien Seppo Ruotsalainen ja Väinö Nieminen piirustusten mukaan vuosina 1959-1960.

Valkeisenlammen ympärille muotoutunut Valkeisenpuisto (q, r) rakennettiin useassa vaiheessa 1950- ja 1960-luvuilla. Lammesta otettiin vettä Valkeisen rannalla sijaitseviin sairaalarakennuksiin, lammen rannalla pestiin pyykkiä ja juotettiin varuskunnan hevosia. Monet muistavat puistoa reunustaneet hopeapajut, jotka viimeisimmässä puiston kunnostuksessa 1990-luvun lopun ja 2000-luvun alkuvuosina uusittiin kiviaiheisilla kukkaistutuksilla.



Q.



R.

## 2. Valkeisenlammen kulttuuriympäristö

### 2. 2 SANASTO JA HAKUSANOJA

#### *Arkkitehtuuri, rakennustaide*

tilan, muotojen, värien, materiaalien ja massan taidetta, käytännössä jokin rakentamisesta syntynyt rakennus, joka edustaa tiettyä tyyliä tai rakennusperinnettä, sitä voi tutkia, aistia ja kokea.

#### *Arvokas/merkittävä kulttuurihistoriallinen kohde*

kulttuuriympäristössä tutkittu (inventoitu), suojeltu ja hoidettu kohde, joka on luokiteltu valtakunnallisesti, maakunnallisesti tai paikallisesti arvokkaaksi. Kohteen tyypillisyyttä, ikää, harvinaisuutta, kerroksisuutta, kertovuutta ja omaleimaisuutta arvostetaan.

#### *Aumakatto*

katon malli, jossa myös katon päädyissä on viettävät lappeat.

#### *Eräsija*

eräkaudella kylien ja talojen usein kaukaiset erämaat olivat eränkäynnin reviiriä; reviirin merkkeinä olivat tilapäisasumukset ”eräsijat” esim. maasaunat ja kodat; eräsijan reviirillä oli lisäksi rajakiviä, pilkkoja puissa, pyyntikuoppia ja muita ansoja omistuksen merkkeinä.

#### *Esihistoria*

Suomessa 8400 eaa. –1300 jaa. on aika, jolta ei ole kirjallista lähdemateriaalia: kivi-, pronssi- ja rautakausi.

#### *Historiallinen aika ja uusi aika*

aika, jolta Suomessa on kirjallista lähdemateriaalia; keskiaika 1200–1520 -luvulla; Uuden ajan murros renessanssi, uskonpuhdistuksen ja valistuksen aika; Ranskan vallankumouksen ja vapauden aatteen vaikutukset 1700-luvun lopulla.

#### *Kaski ja kaskiviljely*

ennen peltoviljelyä vallalla ollut maanviljelytekniikka, jota käytettiin metsäisillä alueilla; kaskettaessa metsämaan puut hakataan ja poltetaan jolloin puuston luovuttama tuhka lannoittaa maaperää ja maaperän ravinteet muuttuvat viljelyyn sopiviksi; Pohjois-Savossa on kaskettu vielä paikoin 1900-luvun alussa.

#### *Historiallinen kerroksisuus*

Alueen tai kohteen ominaispiirteet, eri aikakausien rakenteita, materiaaleja, tyylipiirteitä jotka ilmentävät rakentamisen ja käytön historiaa (jatkuvuutta); arvoperuste, jolla osoitetaan kohteen omaavan useita historiallisia kerroksia – ihmisen jättämiä jälkiä, joita voidaan tutkia sekä tallentaa.

#### *Kulttuuriperintö*

ympäristöstä löytyvät inhimillisen toiminnan jäljet, sisältää tietoa ihmisten elämästä ja toimista sekä taitojen kehityksestä. Perintö voi olla käsitteellistä, kuten uskomus, arvo tai toimintatapa.

#### *Kulttuuriympäristö*

ihmisen muokkaama ympäristö, muinaisjäännökset, rakennukset, tiet, puistot ja maatalousmaisema (viljely ja perinnemaisema).

#### *Kulttuurihistoriallinen inventointi*

on järjestelmällistä tiedon hankintaa ja tallentamista: maisemasta, rakennetusta ympäristöstä, muinaisjäännöksistä ja biologisesta kulttuuriperinnöstä. Hyvin tehty inventointi tiivistää tarkastellun kohteen kulttuurihistorialliset ominaispiirteet ja merkityksen sekä antaa tietoa ympäristön hoidosta ja suojelusta paikallisille asukkaille.

## 2. Valkeisenlammen kulttuuriympäristö

### *Muinaisesine*

yli 100 vuotta vanha esine, jonka omistajaa ei tunneta ja joka on yhteistä kulttuuriomaisuutta, löytöpaikka tulee ilmoittaa maakuntamuseoon tai Museovirastoon.

### *Muinaisjäämös*

ympäristössä säilyneitä ihmistoiminnan jälkiä 10 000 vuoden ajalta; asuinpaikkoja, tulisi-joja, hautoja ja kalmistoja, uhri- ja rituaalipaikkoja, kalliomaalauksia, linnoitusrakenteita, pako- ja turvapaikkoja.

### *Rakennettu ympäristö ja rakennusperintö*

rakennukset, rakennelmat, pihapiirit, puistot, kadut, sillat, tiet, kanavat ja ihmisen rakentamat merkit ympäristössä eri aikakausilta.

### *Rakennustutkija*

museon palveluksessa työskentelevä rakennusperintöasioiden asiantuntija, jonka tehtäviin kuuluu mm. ympäristössä tehtävän rakennustutkimuksen järjestäminen.

### *Rakennushistoria*

historia rakennuksissa on ihmisten asumisen ja elämisen jälkiä, aikaa, perinteitä, kertomuksia, tietoa ja tunnelmia, jäljet näkyvät mm. materiaaleissa, muodoissa ja rakenteissa.

### *Torppa*

tarkoittaa alkuaan metsämaalle perustettua uudisasutusta ja myöhemmin maanviljelyä varten vuokralle annettua maatilan aluetta. Vuokran torpparit maksoivat päivätöinä eli taksvärkinä vuokraisännälle.

# 3. Astu kulttuuripolulle

Tutustumistehtäviin polulla kuuluvat: karttaesitykset, historiatiedot, kokemukset ja elämykset lähiympäristössä. Elämykset tallentuvat aistien välityksellä. Tutkittavien kohteiden avulla on tavoite ymmärtää ympäristökokonaisuuden monimuotoisuus, arvot ja kerroksisuus. Yhden osatekijän muutos ympäristössä vaikuttaa aina kokonaisuuteen. Voitte pohtia, miten maisemaan tai pihapiiriin vaikuttavat esim. lähikaupan sulkeminen tai vanhojen puistopuiden kaataminen.

## 3.1 VALMISTELE JA KÄYTÄ AISTEJA

1. Etsikää puiston värit, tuoksut ja äänet. Käykää kävelyretkellä Valkeisenlammella, veden äärellä ja puiston reunoilla, virkistytymispaikoilla, rinteillä sekä julkisten rakennusten läheisyydessä. Herkistäkää aistit vuoronperään.
  - Missä tunnet vanhan rakennuksen tuoksun, mitä värejä huomaat käytävillä, terasseilla ja istutuksilla, millaisia liikenteen ääniä kuulet, missä tunnet tuulen, mihin mahdut piiloon, missä voit hyppiä kivillä, miten kauas näet mäeltä tai lammen rannalta, missä viihdyt tai missä on pelottavaa kulkea?
  - Osoita puistosta luonnontilaiset ja ihmisen muovaamat alueet. Missä puut ja pensaat antavat suojaa, reunustavat tai ovat koristeena?
  - Kävele lammella eri vuodenaikoina, valoisalla ja iltahämärässä (esim. yökoulun aikaan). Mitä valoja ja varjoja, valoisia ja pimeitä paikkoja huomaat puistossa?
  - Ympäristö on peilisi ja se kertoo sinusta. Ota kävelylle mukaan käsipeili. Valitse erilaisia pysähdyspaikkoja ja katso peilistä kuvaasi ja sen heijastamaa ympäristöä. Kerro mitä näet? Onko ympäristösi kaunis, keskeneräinen tai värikäs?
  - Tunnetko puistopuut niiden rungon tai lehvästön perusteella? Miltä tuntuu puiden kaarna tai lehdet? Katso valokuvia ja kerro, missä puistopuu sijaitsee ja puun nimi: vaahtera, poppeli, surukuusi, hopeapaju, sembramänty, koivu, tammi ja lehtikuusi.



### 3. Astu kulttuuripolulle

2. Piirtäkää ilmakehän tai mielikuvakartta kulttuuripolusta. Apuna voi käyttää netistä saatavaa kaupunginosakarttaa. Polku kulkee lammen kiertäen Niiralasta Haapaniemen koululle ja Haapaniemeltä Niiralan koululle. Käykää vuoroin vieraissa eri kouluympäristöissä. Katsokaa polun maisemaa uusin silmin.

- Arvioi kartalle sopiva mittakaava ja aluerajaus. Arvioi lammen lähellä olevien rakennusten ja maastoelementtien välisiä etäisyyksiä. Miltä rakennukset, puukujat ja tiet näyttävät ilmasta?
- Mieti, mitä kohteita valitset karttaan ja miksi haluat ne esille? Kohteet voivat olla erilaisia rakennuksia, rakennelmia, leikki-, retki- tai tapahtumapaikkoja (kirkko, koti, maja, patsas, laituri, uimaranta tai pelipaikka).

3. Suunnitelkaa lammen läheisyyteen turisteille kulttuuripolun opastaulu. Mieti, mistä ja miten vieraat lähestyvät puistoa? Tutkikaa tiet ja aukiot ja sijoittakaa kartta näkyvälle paikalle. Piirtäkää tai maalatkaa opastaulu kartongille, rakennuslevylle tai aaltopahville. Voitte käyttää pohjana myös lakanakangasta. Hyödyntäkää kierrätysmateriaalia.

- Valitse kartalle turisteille tai omille vieraillesi merkityksellisiä elämyksellisiä kohteita, joiden sijainti tulee selvitä helposti taulusta.
- Kuvittele olevasi ulkomaalainen turisti. Valitse parin kanssa esitettäväksi paikallisen asukkaan tai turistin rooli. Miten käytät aisteja, puhetta ja eleitä, jos etsit tai opastat puiston leikkipaikkaa, patsaita, kalastuspaikkaa, uimarantaa, näkymiä, kulkusuuntaa ja -reittiä?

# 4. Ajan kerrokset

Ajan kuluessa ympäristömme muuttuu. Muutoksia aiheuttavat ihmiset ja luonnonolot. Ympäristössä, rakennuksissa ja rakennelmissa on historian jälkien kerroksia. Ne ovat kuin ”johtolankoja”, joita tutkimalla voidaan erottaa eri-ikäisiä materiaaleja, tyytlejä, tiloja, toimintoja, taitoja, perinteitä, käyttötapoja jne. Voitte pohtia, miten vanhaan puutaloon vaikuttaa sen korjaaminen uusien materiaalein? Kohteiden tutkiminen on yllättävää ja jännittävää salapoliisityötä.

## 4.1 TAUSTOITA

### *Maantiedon ja biologian tehtävä*

1. Piirtäkää Valkeisenlammen kulttuuriympäristön 2000-luvun maiseman profiili voimapa- perille tai isolle kartongille maastonmuotojen mukaan (mäet, puusto, vesistö). Taustatiedon lähteinä voivat olla verkkosivut, oppitunnin aineisto ja omat kokemukset. Myös Kuopion koulupolun Kaskesta kaavoitukseen korkokuvat (tallennettu kouluihin) auttavat tehtävässä.
  - Kuvaa piirustukseen kulttuuriympäristön osatekijät: mahdolliset muinaisjäänne- kset, luonnon- ja perinnemaisema sekä rakennettu ympäristö.
  - Kuvaa puistot, mäet, rinteet, lammen peili, rakennuksia ja maamerkkejä. Arvioi korkeuseroja.
  - Esitä profiilikuvassa, millä puolella (länsi-itä) lampea on enemmän julkisia rakennuksia ja millä puolella pientaloja?
2. Mistä Niiralan, Alavan ja Haapaniemen asuinalueilla löydät puukujanteita tai yksittäisiä vanhoja puita maamerkkeinä?
  - Mitä puulajeja ne edustavat?
  - Missä puut ohjaavat katsetta tai kulkemista, rajaavat tietilaa, somistavat ympäristöä, kertovat paikan iästä tai luonteesta?

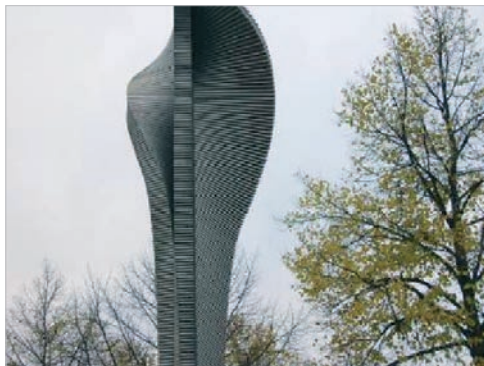
### *Matematiikan ja historian tehtävä.*

1. Miten esitätte Valkeisen lammen ympäristön historian kerrokset. Käyttäkää apuna Kuopi- on koulupolun Kaskesta kaavoitukseen aikana tehtyjä tehtäviä ja paikallishistoriikkeja.
  - Piirtäkää yhdessä rullapaperille ”Valkeisen aikajana” ympäristön tärkeimmistä historian ja rakennusten vaiheista keskiajalta (historiallinen aika) tähän päivään. Käyttäkää janalla kuvia ja kirjoittakaa lyhyt esittely. Ottakaa janalle mukaan Alavan, Niiralan ja Haapaniemen pysyvä asutus, kaskialueet, vanhimmat kantatalot ja 1800-luvun suurtilat, ensimmäiset kivitalot, 1900-luvun koulurakennukset ja arjen historiaan liittyvät uudemmat rakennukset: päiväkoti, pientalo ja kerrostalo, teatteri, kirjasto ja oma koti. Kiinnittäkää piirustus luokan seinälle.
  - Laskekaa aikajanalta, kuinka vanha on esim. Niiralan asutus, jokin vanha tilapaikka tai jokin muu rakennus. Kuinka vanha on Valkeisen puisto?
2. Sairaalakadun pylväsdiagrammi. Selvitä kadun ja Valkeisenlammen välillä olevan sairaala- alueen rakennusten ikä: kaupunginsairaalan eri rakennukset ja puisto; lääninsairaalan raken- nukset; Kuopion terveydenhuolto-oppilaitos. Laita ikää kuvaavan pylvään alle valokuva tai piirros kustakin kohteesta.
  - Mikä on alueen vanhin ja nuorin rakennus?

## 4. Ajan kerrokset

### *Kuvataiteen ja arkkitehtuurin tehtäviä*

1. Suunnitelkaa Valkeisen taidesuunnistus kartalle. Mukana rasteilla ovat julkiset patsaat. Suunnittelussa ovat apuna valokuvat, omat muistot, verkkosivut, verkkokartat ja kirjalliset lähteet.
  - Sijoita lähiympäristön patsaat, veistokset ja reliefit kartalle: Maria Jotunin muistomerkki; Aleksander Pushkin; Mökit ja mäet; Kevät; Elämän liekki; Elämän lähde; Nainen ja lapset ja Veijarimuistomerkki. Taideteokset näet kuvasarjassa. Valokuvat teoksista voit liimata suunnistuskartalle ja tulostaa tehtävät paperille mukaan otettavaksi.
  - Arvioi kartalta suunnistusreitit kokonaispituus ja kohteiden väliset etäisyydet kilometreinä.
2. Kulttuurikuntoilua taiderasteilla.
  - Mitä kuvasarjan teokset kertovat paikan tai rakennuksen historiasta? Ketkä paikalliset taiteilijat ovat valmistaneet teoksia? Milloin ne on valmistettu? Mitä materiaaleja teoksissa on käytetty? Mitä materiaalit ja muodot kertovat katsojalle menneistä vuosista ja Kuopiolaisista? Millaisia tunteita teokset ovat herättäneet paljastamisensa jälkeen?



Kertooko teos ja sen muoto kirjailijasta?



Mitä Aleksander Pushkin katsoo?



Mistä Niiralan historian vaiheesta teos kertoo?



Miten vuodenaika – kevät – näkyy veistoksessa?



Miksi patsas sijaitsee sairaalan edustalla?



Mistä mosaiikki ja herkäät värit kertovat?



Onko reliefi tyyliltään realistinen vai symbolistinen?



Kertooko muistomerkki ketkä ovat veijareita?



## 4. Ajan kerrokset

### *Matematiikan ja historian tehtävä*

#### 1. Käytä vanhaa mittaa

Vielä 1800-luvulla kaupunkeja ympäröi tulliaita ja -portit joka ilmansuunnalla. Portit rakennettiin puusta ja niiden yhteydessä oli usein tullitupa. Tulliportit suljettiin yöksi. Päivisin portilla kaupungin palkkaama tullivartija peri maksun kaikesta tavarasta, joka tuotiin kaupunkiin myytäväksi, syötäväksi tai kulutettavaksi esim. maa- ja karjantuotteita, puuta tai tervaa.

- Kuinka monta 1700-luvun hopeataaleria tai äyriä maksat tullia Kuopion läntisellä portilla, jos kärryilläsi on papuja, herneitä, humalaa, polttopuita ja kana?
- Kuinka monta markkaa ja euroa maksat tullia?

1 tynnyri papuja ja herneitä = 2 taaleria 8 äyriä

1 leiviskä humaloita = 1 taaleri 16 äyriä

1 kana = 2 äyriä

1 kuorma polttopuita = 4 äyriä

1 taalari = 32 äyriä = 4 markkaa = 0,66 eur

2. Ennen vanhaan, kun pieni vauva oli syötetty, kutitettiin lopuksi lapsen massua ja loruttiin iloisesti: ”Pum pum pukerossa, mitä tuolla pukerossa, kappa hiiren hernehiä, karpio kananmunia”.

- Arvioi, oliko pienen lapsen mahdollista syödä näin paljon? 1 karpio = 10 kappa

3. Käykää tutustumassa Niiralan liikennepuistoon. Liikennepuisto avattiin vuonna 2008 viidentoista vuoden tauon jälkeen.

- Arvioi liikennepuiston pinta-ala, teiden leveys ja tietilan mittakaava suhteessa Niiralan katutilaan. Näyttävätkö mittasuhteet aidoilta verrattuna kokoosi? Vertailukohtana voitte käyttää aikuista ja lähikatua, liikennemerkkiä ja suojatietä.

4. Minna Canthin katu jatkuu kävelytienä Valkeisenlammen rantaan. Ennen vanhaan Niiralan asukkaat oikaisivat talvella jäätyneen lammen yli kaupungista kotiin. Jäällä näkyi polku, joka päättyi Ukkokodin puoleiselle laiturille.

- Arvioi silmämääräisesti, kuinka pitkä matka on lammen itärannalta länsipuolelle metreinä?
- Kuinka pitkä oikotie oli jalkoina? 1 jalka = 0,3 m (voit pyöristää desimaaliluvun)
- Mitä tarkoittaa suomalainen sananlasku: ”Mieluummin virsta väärään kuin vaaksa vaaraan”. Suomalainen virsta = 1068,8 m; mittaa vaaksan pituus levittämäsi kämmenen ja etusormen pään välistä.

### *Varo lammen heikkoja jäitä!*

5. Kuvitelkaa, että eletään 1700-luvun loppua. Huuhanmäen rinteeseen kaskiruis on puitu riihesä ja jyvät jauhettu myllyssä. Torpassa on päästy ruisleivän tekoon. Perheeseen kuului isä, äiti ja neljä lasta. Hyvän satovuonna alueen taloissa säilöttiin osa jyvästä siemenviljaksi ja osa pahan päivän varalle vilja-aittaan, eli silloiseen pankkiin: riihikuiva rukiinjyvä oli pääomaa, jonka pystyi muuttamaan rahaksi. Vielä nykyäänkin setelirahaa kutsutaan ”riihikuivaksi”.

- Torpan oma pieni kaski oli 2 tynnyrinalaa, kuinka monta hehtaaria, aaria ja neliometriä se oli? 1 tynnyrinala = 0,494 ha
- Jos sato oli oikein hyvä, saatiin 1 ruisleipä (n. 350g) jokaiselta ruishalmeen neliometrilta. Montako ruisleipää silloin 2 tynnyrinalan kaskesta saatiin?
- Perhe söi päivässä n. 12 ruisleipää. 100 vuotta sitten maatyömies ja -nainen söi yhdellä aterialla kokonaisen ruisleivän, suolakalan ja särpimen kanssa. Vuodessa on 365 päivää ja päivässä oli kolme ruokahetkeä: aamiainen, puolinen (päivällinen) ja ehtoolinen (iltanen). Ruisleipää syötiin aamiaisella ja ehtoolisella.
- Arvioi montako aaria ja neliötä ruista torppari tarvitsi vuoden ruokaleipien tuottamiseksi perheelle, jos neliometrilta sai yhden ruisleivän?

## 4. Ajan kerrokset

- Jos Huuhammäen kaskihalmetta kohtasi katovuosi, saatiin ehkä vain 1 leipä kymmeneltä neliömetriltä. Montako ruisleipää silloin saatiin torpan perheelle? Riittikö leipää talven yli, vai joutuiko torppari pyytämään leipäviljaa talosta?
- Pohtikaa, mitä tarkoittaa viljelyyn liittyvä suomalainen sananlasku:

*”Kapan panin, kaksi sain, noin se maa miestä auttaa”*

6. Kokekaa Teboilin tankkaus ja Ruska-ajot. Vanhojen autojen Ruska-ajoissa vuonna 2008 kilpailivat museoautot 30 kilometrin lenkillä, jonka yksi tehtävärasti oli Teboililla. 1950 - 60-luvulla Teboilin Funkkis-huoltoasema oli suosittu tankkaus- ja pysähdyspaikka valtatie nro 5 varressa. Aseman lämmintä tunnelmaa tiivistä Niiralankadulle avautuva valoisa kahvio virvokkeineen ja iloinen huoltomies työasunaan TB- lippalakki ja -pusakka.
- Vanhat autot ajoivat kaupungissa 30 km reitin. Matkalla oli 8 tehtävärastia tasaisin välimatkoin. Chevrolet Coupe VM 1932 oli Teboilin kohdalla viidennellä tehtävärastilla. Kuinka paljon autolla oli vielä matkaa maaliin jäljellä?

- Asemavisailu: Oliko Teboilin 1950-luvun huoltoaseman hallitiloissa:
  - a. rasvamonttu,
  - b. öljylähde
  - c. öljykellari
- Huoltomies oli aina valmis auttamaan autoilijaa ja tankkasi menovettä:
  - a. bensa-automaatista
  - b. bensamittarista
  - c. bensakoneelta

- Kahvilan vuoroemäntä tarjosi lapsiasiakkaille ostettavaksi:
  - a. xylitolipurkkaa,
  - b. metrilakua
  - c. Fazerin parhaita?



”Funkkis-tyyliä” Teboilin huoltoasemalla. Funktionalismi korostaa muotojen ja tilojen käyttötarkoitusta.

## 4. Ajan kerrokset

### *Historian ja äidinkielen tehtävä*

1. Valitse sinulle tuttu ja mieluinen paikan- tai tiennimi Valkeisen, Niiralan tai Haapaniemen ympäristöstä. Käytä lähteenä Kuopion koulupolun Kasesta Kaavoitukseen tehtäviä, historiakirjoja, verkkosivuja ja karttoja.
  - Onko nimi Laulurinne tai Teletie uusi vai vanha? Liittyykö se luonnonilmiöön, henkilöön, paikan asuttamiseen, eläimiin tai merkkitapahtumiin? Mitä nimi ”pommi-Valkeinen” kertoo sinulle? Hanki tietoa valokuvista, kirjoista, verkkosivuilta tai vanhempia ja isovanhempia haastatteleamalla.
2. Kirjoita aiheesta ”Huuhanmäen kaskiroviolla 200 vuotta sitten”. Käytä hyväksesi tosietoa, tarinoita ja mielikuvitusta. Herättikö torpan äiti aikaisin aamulla lapset mukaan, kun lähdettiin kaskiroviolle? Mitä otettiin mukaan evääksi? Oliko kaskenpoltto hikistä ja kuumaa työtä? Saivatko lapset leikkiä ja levätä uurastuksen jälkeen?

Taustaa kirjoista Isien työ ja Ennen vanhaan: Parhaat kasket hakattiin etelärinteeseen. Puut kaadettiin keväällä tai alkukesästä ja jätettiin kuivumaan. Kun rasi seuraavana kesänä poltettiin, syntyi palo, viljelyyn valmis maaperä. Huuhtakasken poltto vaati rohkeutta, erityisesti rovioiden hallintaa. Rovioiden polttaminen oli lämmintuulisenä poutapäivänä tuulen päältä, koska silloin tuli kulki tuulen mukana yli kuivan puusen raivion. Tuli sytytettiin tuluksilla, koska sitä pidettiin voimallisena tulena. Sytytettäessä loitsuttiin: ”Anna Ukko uutta tulta, elotulta, einetulta, uudistulta, toukotulta”. Loitsun lukeminen oli jännittävä hetki ja se kun tuli iskettiin tuohikäpryihin. Pihtien nenässä käpryt sytyttivät kuivan maaperän puineen hulmuavaksi paloksi. Aikuiset aloittivat rovioiden viertämisen tuulen yläpuolelta ja niin tuli eteni palaneiden rankojen vieressä kaskirinnettä alaspäin. Palon yltäessä tarvittiin myös miehiä, jotka käyttivät hosaa hillitsemään palon leviämistä kasken ulkopuolelle. Sanotaanhan, että ”tuli on hyvä renki mutta huono isäntä”, tai ”tuli on tähteetön vieras”.

Palon perässä kulkivat lapset savun ja noen seassa. Heidän tehtävänsä oli tulen mentyä heittää palamattomia pienempiä puita rovioon päivi-, eli välkkypaikoille poltettavaksi. Lapsilla oli yllään vanhat hamppukankaiset riihivaatteet ja päässä huivi hiuksien suojana. Jalkoja suojaasi tuohesta tehdyt lötöt, jotka sidottiin hamppuköydellä jalkapöydän yli. Lötöt muistuttivat tuohivirsuja. Lasten työ oli kaikkein nokisinta puuhaa. Useiden savusaunapesujen jälkeenkin iholla ja kasvoissa näkyi kasvoissa mustia nokiviiruja. Kun kasken sammunut maaperä oli äestetty risukarhilla, siihen kylvettiin Savossa yleisemmin ruista tai naurista. Näin syntyi huhta, ja viljan kasvaessa rinteessä lainehti ruishalme.



Kuvassa ruishalme ja näkymä Huuhanmäeltä eteläiselle Kallavedelle 1800-luvun lopulla. Kuva E. Favorin Museovirasto; Kuopion kulttuurihistoriallinen museo.

## 4. Ajan kerrokset

3. Kirjoita, millaista oli herrasväen huviretkellä Huuhanmäellä 1800-luvun lopulla, tai 1920-luvulla työläisperheen puutalon pihamaalla Haapaniemellä? Käytä tosietoa, valokuvia ja tarinoita sekä mielikuvitusta. Missä lapset leikkivät ja missä levättiin? Millaisia leikkejä lapsilla oli? Mitä eväitä otettiin mukaan ja miten pukeuduttiin? Millainen oli tunnelma ystävien ja perheen kesken?

### *Taustaa:*

Piknik näköalapaikoille oli 1800-luvulla erityisesti herrasväen ja säätyläisten suosima huvi. Suosittuja piknik-päiviä olivat alkukesän helluntai ja juhannus. Herrasväkeen kuuluivat kaupungin virkamiehet, papit, opettajat, apteekkarit ja kauppiat perheineen. Vuosisadan lopulla herrasväellekin oli jo säädyllistä syödä ulkona, hiukan päivettyä ja harrastaa ulkoliikuntaa esim. kevyttä voimistelua, soutua ja uintia. Liikunta oli kyllä lähinnä ulkosalla istuskelua ja maisemien ihailua. Piknikille lähdeäessä pukeuduttiin tietysti parhaisiin asusteisiin, eli kesällä valkoisiin pellavavaatteisiin. Naisväellä oli päivänvarjot ja miehillä olkihatut aurinkosuojana. Mukaan otettiin palvelijat, jotka kantoivat kaikki varusteet ja valmistelivat eväretken luonnonhelmaan. Piknikkiin kuuluivat pöytäliinat, ruokailuvälineet, kahvin juontiin serviisi (kahvikalusto) tai teetä varten samovaari. Syötäväksi koriin oli pakattu mm. leipää, suola- tai savukalaa, lintupaisia, juustoa, mansikoita ja vihanneksia. Lapset saivat juomaksi simaa. Kahvi oli 1800-luvulla kallista ja harvinaista herkkua. Palvelijoille sitä tarjottiinkin vain sunnuntaisin. Herrasväen harrastuksiin retkellä kuului yhteislaulu ja -soitto sekä runonlausunta.

Työväki vietti kesäisin 1900-luvun alkupuolella sunnuntain lepopäivän usein kodin pihamaalla. Pihamaa oli arvokasta oleskelutilaa. Pihalla oli hiukan luonnonnurmea, joskus sireenimaja ja puisia penkkejä. Keittiön avoimesta ikkunasta tuoksui pihalle asti vastajauhetut kahvipavut, jotka äiti oli jauhanut kahvimyllyssä. Sunnuntaina äitikin kerkesi kahville ja istahti hetkeksi sireenimajan varjoon käsityönsä kanssa. Kahvi juotiin pyhäkupeista ja usein tassilta (aluslautanen) ryystäen – nautiskellen kahvikullan mausta. Lapset leikkivät keskenään pihamaalla hippaa tai piilosta ja tasapainoilivat itsetehdyillä puujaloilla keikkuen. Hyviä piiloja oli kivijalan kellareissa ja pihanperän tallissa sekä liiterissä. Possun karsinalle, kasvimaal-

le tai tunkiolle ei saanut mennä leikkimään. Isommat sisarukset vahtivat ja hoitivat pienempiä sisaruksia ja viihdyttivät heitä loruilla. Pyhänä tai juhlahetkinä lapsetkin saivat maistaa kahvitilkan ja herkutella pullamössöllä. Lehtimajassa pidettiin joskus perhejuhlia esim. vihkiäisiä ja syntymäpäiviä. Silloin naapurinkin lapset pääsivät mukaan herkuttelemaan.

### *Äidinkielen ja arkkitehtuurin tehtäviä*

#### 1. Toimintaa ja pajatehtäviä

- Suunnitelkaa ja toteuttakaa piknik Valkeisenlammen, Huuhanmäen tai Laulurinteen puistoalueelle. Millainen paikka sopii mielestänne parhaiten eväretkeä varten? Kirjoittakaa tarvittava lista retkieväistä ja -tarvikkeista. Valitkaa mieluiset eväät kesä- tai talviretkelle. Vanhan ajan tavan mukaan voitte leikkiä ulkona perinneleikin tai valmistaa pullamössöä. Pullamössöä varten oppilaat voivat ottaa kotoa mukaan maitokahvia termos pulloon. Pullapitkot voidaan ostaa yhteisesti kerätyillä retkirahoilla.

Kukkulan kuningasta leikitään talviaikaan. Leikkijät asettuvat jonkin sopivan lumikukkulan juurelle ja aloittavat kapuamisen ylös. Se, joka ehtii ensimmäisenä kukkulan laelle yrittää työntää muita alas. Voittaja – kuningas – on se, joka pysyy viimeisenä kukkulan päällä.

Valokuvaaja leikitään kesällä piha- tai puistonurmella. Ensin lorutaan valokuvaaja: ”Yks kaks, kuus kaks, vaari pani nuuskaks! Puh pah pelistä pois.” Lorulla valittu valokuvaaja pyörittää kädestä kutakin vuorollaan hurjasti itsensä ympäri ja päästää lopulta irti. Pyöritetty päätyy johonkin omituiseen asentoon ja jää siihen. Valokuvaaja pyörittää kaikkia vuorollaan. Jokainen jähmettyy paikoilleen. Lopuksi valokuvaaja valitsee parhaassa asennossa olevan ja hänestä tulee uusi valokuvaaja.

### *Pullamössön ohje*

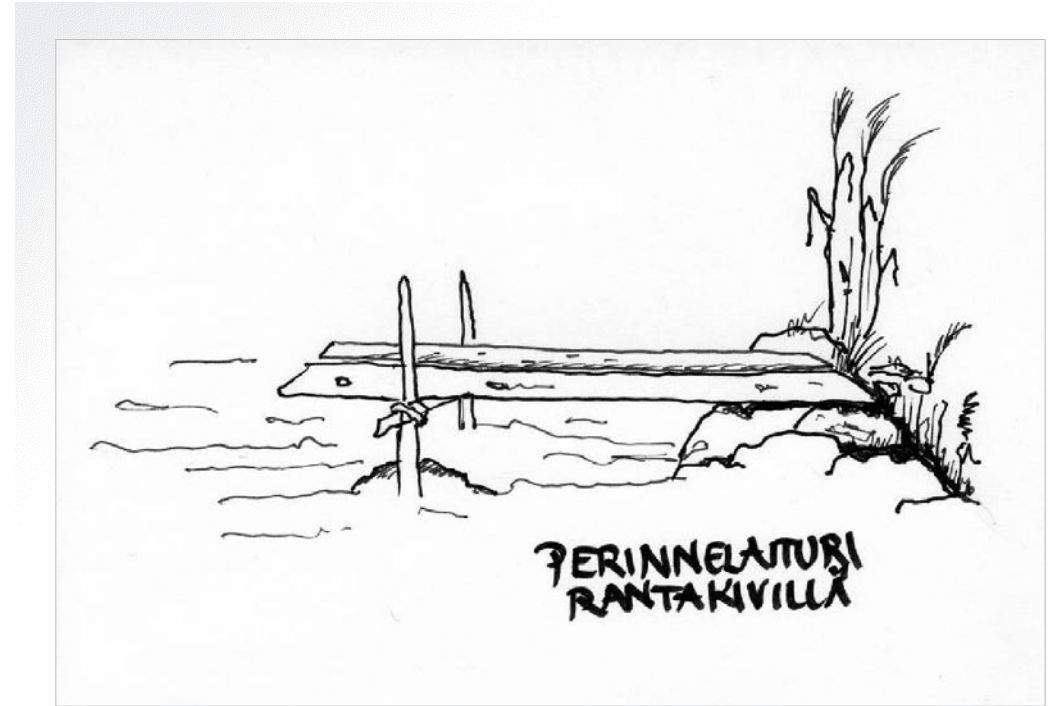
Kahvimukiin (n. 2 dl) murennetaan kerroksittain pullapala, sokeria ja loraus maitokahvia; kunnes muki on lähes täynnä. Muista tarkka mitoitus, sillä pulla turpoaa kostutettaessa. Mössön annetaan imeytyä hetki, jonka jälkeen valmis herkkä lusikoidaan parempiin suihin.

## 4. Ajan kerrokset

2. Valmistakaa pienoismalli: Valkeisen lammen perinnelaituri.

Valkeisen lammen rannalla on käytetty ennen vanhaan erilaisia laitureita pyykinpesua ja vedennostoa varten. Lapset ja aikuiset rakensivat pieniä laitureita myös uimista tai onkimista varten. Laituri saatiin nopeasti aikaan parista lankusta tai halkaistuista puupölleistä ja pitkistä seipäistä. Ensin katsottiin sopiva matala, jossa oli rannalla kiviä laiturilankkujen alle ja kiviä vyörytettiin rannalta veteen sopiviin paikkoihin. Lankuiksi etsittiin tarvepuuta kotoa tai lähimetsästä. Myös rakennuksilta tai tehtaalta ylijäänyt puutavara kelpasi tähän käyttöön. Metsästä katkottiin seipäitä laiturin pysty- ja vaakatuiksi. Kaksi leveää lankkua (n. 2 m) asetettiin kivien varaan ja tuettiin sivulta järven pohjaan isketyillä seipäillä. Lankkujen alle laitettiin muutama tukiseiväs, jotka sidottiin vitaksilla (pajun tai näreen kuoresta punotulla siteellä) pystyseipäisiin. Näin saatiin tehtyä nopeasti pikkulaituri. Talven tullen lankut nostettiin ylemmäksi rannalle odottamaan uutta kesää, etteivät järven jäät liikkeussaan riko tai kuljeta laituria pois.

- Katso kuvaa perinnelaiturista. Pienoismallia varten tarvitset matalan pahvilaatikon, josta leikkaatte alustan laiturin ja lampiympäristön pienoismallille. Maalaa laatikon pohjalle Valkeisenlampi tai lammen osa, rajatkaa rantaa kivin ja kasvein. Kiviä, heiniä ja sammalta voit hakea luonnosta. Mieti laiturille sopiva mittakaava esim. 1: 10. Laituritarvikkeiksi voit käyttää erilaisia askartelutikkuja tai luonnosta kerättyjä puutikkuja. Laiturin tukiseipäiden sitomiseen voi käyttää niintä tai lankaa. Liimaamiseen käytetään puu- tai kuumaliimaa.



# 4. Ajan kerrokset

## 4.2 TUNNISTA MUUTOKSET

*Historian, äidinkielen ja arkkitehtuurin tehtävä*

1. Tutki kuvia ja kuvakulmia. Arvioi, miten Valkeisen lammen, Niiralan ja Haapaniemen maisema on muuttunut 1900-luvulla? Miten muutokset näkyvät? Apuna taustatiedon hankinnassa voit käyttää vanhoja valokuvia, historiakirjoja ja Kuopion koulupolun Kasesta kaavoitukseen julkaisua, tehtäviä ja pienoismalleja.

- Miten lammen käyttö on muuttunut, kun luonnontilainen ympäristö on rakennettu kaupunkipuistoksi – kaupunkilaisten olohuoneeksi?
- Onko muutos lammella ja Huuhanmäellä ollut kehitystä ympäristön parhaaksi?



Alavan Hovin karjaa Valkeisenlammen rannalla 1930-luvulla.



Karjan juottopaikalla on vuonna 2008 uimaranta.



Huuhanmäen "puuhamaata" majoineen 1970-luvulla.



Huuhanmäellä kasvaa kuusentaimia vuonna 2008.



Valkeisenlammen länsipuoli, Ukkokoti, pientaloja ja laituri 1930-luvulla.



Valkeisenlammen länsipuoli vuonna 2008.

Musta-valko valokuvat Kuopion kulttuurihistoriallinen museo.

# 5. Arkkitehtoninen tila

Rakennukset, pihapiirit ja luonnonympäristö muodostuvat tiloista. Rakennettu ja luonnon muovaama tila puhuu sekä kertoo omalla olemuksellaan. Pohtikaa, mitä voi olla tilan kieli? Arkkitehtoniseen tilaan vaikuttavat tekijät: muoto, ulottuvuudet (pituus, leveys, korkeus), rytmi, viiva, liike, pisteet, valo, varjo, pinta, syvyys, väri, ääni, materiaali ja rakennustekniikka sekä aika ja muistot. Yhdessä nämä vaikuttavat arkkitehtuurin ”tyyliin” ja ihmisten tilakokemukseen. Ne ovat rakennusten kieltä. Tyyli kertoo rakennuksen ominaispiirteistä.

## 5.1 LUE JA TALLENNA YMPÄRISTÖÄSI

### *Kuvataiteen tehtävä*

1. Piirrä asemapiirros valitsemastasi kulttuuripolun kohteesta esim. koulun pihapiiristä.
  - Merkitse asemapiirroksen: tontin rajat, rakennusten paikka, polut, pihatiet, portit, leikkilaineet, liikuntapaikat, aidat, puukujat, yksittäispuut ja viheristutukset.
  - Arvioi piirroksen avulla: pihan toimintoja (autoliikenne, virkistäytyminen, liikunta, varastointi jne.), rakennusten sijoittelua ja kokoa (asemakaavaa), pihasuunnittelua, mittakaavaa, kulkuyhteyksiä ja -tapoja.



Koulu omakotitalojen kyljessä tai liikenteen keskellä

### 2. Valokuvatkaa tai piirtäkää

- laajakulmakuva koulun pihapiiristä
- puolilähikuva rakennuksesta
- lähikuva yksityiskohdasta esim. pääovesta.
- Käytä apuna kuva-alan rajainta (kehys), jonka voi askarrella pahvista. Katsomalla pahvikehyksen läpi ja siirtämällä sitä voit ”zoomata”.

### 3. Kiinnittäkää huomiota mittasuhteisiin ja sommitteluun. Vinkki: arkkitehtonisia elementtejä löydät, kun katsot havainnekuvaa kappaleessa 5.2.

- Piirrä koulurakennuksen pääjulkisivu tai rakennuksen pääty vapaalla kädellä.
- Millaisia muotoja ja viivojen rytmiä löydät koulun sisä- ja ulkotiloista?

### *Matematiikan tehtävä*

1. Etsikää koulun pihapiiristä tai koulurakennuksesta mieluisin tila (huone, käytävä, portaikko, piilo, leikkipaikka jne.)
  - Mittaa valitsemasi tila kehon mitalla: käyttäen jalkaa, askelmittaa, käsivarsia tai omaa pituutta. Mittaa tilan pituus, leveys ja korkeus.
  - Lopuksi mittaa kehon osa käyttäen cm yksikköä. Ilmoita tilan tarkat mitat.

## 5. Arkkitehtoninen tila

2. Etsikää Valkeisen lammen ympäristöstä linna-arkkitehtuurista ja antiikin rakennuksista tuttuja elementtejä: kolmiopäätyjä, torneja, kaariaukkoja, portaaleita, pilareita ja pylväitä, kaiteita, parvekkeita, harkotuksia, massiivisia kivijalkoja ja portaikkoja. Apuna tunnistamisessa voitte käyttää valokuvia, verkkosivuja, historiakirjoja ja Kuopion kaupungin rakennushistoriaa esitteleviä julkaisuja.

- Valitse mieluisia arkkitehtonisia elementtejä ja piirrä ne. Arvioi esim. kaariaukon tai sisäänkäyntiportaalin mittakaava sekä -suhteet.
- Katso kuvasarjaa. Millaisista geometrisista perusmuodoista arkkitehtoniset osat ja elementit muodostuvat?
- Tuntuuko linnojen ja palatsien muotokieli kuopiolaisissa rakennuksissa tutulta vai vieraalta?



Linnojen ja palatsien Kuopio on kansainvälistä muotokieltä.

3. Tutkikaa, millaisia geometrisia perusmuotoja, tilaa ja tilavuutta löydätte Alavan kirkosta, julkisivuista, runkomuodosta, aukoista (ikkunat) ja yksityiskohdista.

- Piirrä ja arvioi kirkon julkisivujen pinta-ala ja sisätilan tilavuus neliö- ja kuutiometreinä. Käytä apuna julkisivun betonielementtejä. Mittaa yksi elementti ja käytä sitä modulina arvioinnissa.
- Mistä tunnistat kirkon? Missä sijaitsevat kirkon symbolit risti ja kellotapuli? Arvioi mittamodulia käyttäen kellojen ja ristin korkeus metreinä maanpinnasta.



Kirkkoarkkitehtuuri voi olla kuutioiden ja neliöiden kertausta.



# 5. Arkkitehtoninen tila

## Äidinkielen tehtävä

1. Vaikuttakaa lehtikirjoituksella Valkeisenlammen puiston viihtyisyyteen, puolustakaa asuinalueen lähikioskia tai ottakaa kantaa urheilualueen arkkitehtuuriin.
  - Valkeisenlampi on kaupunkilaisten olohuone, jossa viihdytään ja jonne kutsutaan vieraita. Kirjoita ja pohdi, miksi puisto kuuluu kaikille ja mitkä ovat puiston käyttöohjeet. Pitääkö puiston olla siisti, turvallinen, hoitamaton vai hoidettu? Ovatko rannat kaikille yhteisiä tiloja?
  - Arvioi puistomaiseman herkät kohdat: missä voi retkeillä, pelata pelejä tai mihin voi tehdä puistorakennelmia.
2. Huuhanpuiston kulmalla on vanha kioski. 1950-luvulla lasten leikkipuistojen yhteyteen rakennettiin usein kahluupaikka ja puistokioski. Näin lapset pääsivät nauttimaan kesäisin auringosta, vedestä ja jäätelöstä. Pyytäkää lehtä julkaisemaan suunnitelmanne, miten kioski elävöittää Niiralan ympäristöä.
  - Suunnittele toimintaa vanhalle kioskille tai kokonaan uusi kioskirakennus. Miltä tuntuu nykyinen autio ja hiljainen kioskirakennus? Kirjoita, milloin kioski olisi avoinna, mitä sieltä voisi ostaa ja miten hoitaisit kioskiympäristöä. Liitä mukaan piirustus tai valokuva kioskistasi.



Huuhanpuiston yksinäinen ja hiljainen kioski.

3. Magnum Areenan ja -kuplahallin ympäristö ovat mäellä näköalapaikalla, kuin keskustan katolla. Niiden ympäristössä on osin rakentamatonta ja jäsentämätöntä tilaa, tyhjiä kenttiä ja roskalavoja. Kirjoita lehteen, miten parantaisit areenan ympäristöä.

- Millaista arkkitehtuuria urheilupaikat ovat kadulta katsottuna? Matalaa, tilaa vievää, mielikuvituksellista vai jotain muuta?
- Millaisia mainospintoja, valaisinylväitä, muotoja ja rakenteita haluaisit urheiluympäristöön?
- Miten lähiympäristöä voisi kohentaa, siistiä, rytmittää erilaisin rakentein, istutuksin tai valoin.



Urheilukeskusten ympäristöön jää usein vajaakäyttöistä tilaa ja ”ei kenenkään maa”.

# 5. Arkkitehtoninen tila

## Arkkitehtuurin ja kuvataiteen tehtäviä

1. Kukkulan kuninkaat. Mölymäen kerrostalot luovat oman tilamaailmansa.
  - Tarkkaile, millainen tila jää talojen väliin pihamaalle?
  - Talot kurkottavat ylöspäin, kurkotatko sinäkin? Tutki perspektiiviä ja tilavaikutelmaa. Piirrä tai valokuvaa kerrostalo: läheltä ja kaukaa katsottuna.
  - Käytä mielikuvitusta. Maalaa, miltä kerrostalo tai pihamaa näyttää, jos Mölymäen muurahainen katsoo ylös taivaalle.
  - Löytyykö Mölymäen tilasta rytmiiä, liikettä ja volyyymia? Kuvaa taloryhmän tilatunnelman voimakkuus piirtäen tai musiikin avulla.



2. Kuvaile, kerro ja piirrä sarjakuvana sinulle tuttu ”oma huone”. Käytä selkeää tyyliä.
  - Mitä huoneessa tapahtuu ja mitä tunnet tilassa? Millainen on huone valossa tai pimeään aikaan? Korosta valoja ja varjoja.
3. Miten ymmärrätte nykyistä asuinalueitanne rakennusten ja tilakokemusten avulla? Onko ympäristössä elementtejä, joita ette ymmärrä?
  - Piirtäkää tai valokuvatkaa, mikä tiloissa ja rakennuksissa on vierasta?

## Historian tehtäviä

1. Koe kerrostalon ja päiväkodin elämää 1950-luvulta. Käykää vierailulla esim. Niiralan kulman vuokratalossa, Mölymäen taloissa ja Niiralan päiväkodissa. Sopikaa vierailusta isännöitsijän kanssa.

## Taustaa:

Koti, päiväkoti ja koulu ovat lapsen varhaisin kokemus yksityisestä ja julkisesta elämänympäristöstä. Päiväkodista alkaa matka julkiseen kaupunkitilaan ja kasvaminen kaupunkitilan käyttäjäksi. Niiralan Kulmassa ja Niiralan päiväkodissa näette, mitä tarkoittaa rakennustyylillä funktionalismi käytännössä: kaikille kansalaisille terveyttä, valoa, raitista ilmaa, käytännöllisyyttä ja asumisen tasa-arvoa yhtäläisten elinolojen myötä. Aikanaan funktis-kerrostalojen pienet siistit ja asfaltoidut pihat eivät olleet lasten mieleen. Mutta läheltä löytyi aina ajan uutuus – leikkikenttä välineineen. Funktionalismin aatteet tulivat näkyviksi suomalaiskotien arjessa vasta sota-ajan jälkeen. Niiralan kulman kerrostalon kaltaisia Olympiavuoden 1952 ”tyyppi-kerrostaloja” rakennettiin useita samaan aikaan myös muihin kaupunkeihin Suomessa.

# 5. Arkkitehtoninen tila

- Tunnetko vanhan kerrostalon kieltä? Kerro ja osoita, missä sijaitsivat 1950-luvun kerrostalossa: tuuletusparveke, erkkeri-ikkuna, rappukäytävä, porrassyöksy, kaidepuut, hissikori, kylmäkomero, istuma-amme, vesiklosetti, kanahäkki ja kellarikomero, pesutupa, -altaat ja -pata, mankelihuone, hiilikellari, polttouuni ja roskakuilu sekä pommisuoja. Mitä tehtiin mankelihuoneessa?
- 1950-luvun Kerrostaloissa ja rintamamiestaloissa kasvaneita lapsia kutsutaan ns. suureksi ikäluokaksi. Tarkoittaako se, että he olivat suuria lapsia, vai että heitä oli paljon?
- Päiväkodissa suurillekin lapsiryhmille haluttiin 1950-luvulla tarjota parasta: lepoa, leikkiä, valoa, kaunis ja käytännöllinen ympäristö, raitista ilmaa ja liikuntaleikkejä. Miten tämä näkyy Niiralan päiväkodissa ja sen ympäristössä?



Erotatko, miltä parvekkeelta äiti huutaa – ”syämään ja hetsiltää!”

## 2. Perintönä rintamamiestalo.

*Taustaa:* Taloudellisesti vaikeina aikoina 1920–50-luvulla pientalon pihamaa oli kaupungisakin hyötytilaa, jolle oli monta nimeä: keittiö-, koti- ja hyötypuutarha. Puutarha oli tarkoin suunniteltu. Ajalle tyypillisiä olivat malli- ja tyyppipuutarhasuunnitelmat, joissa annettiin tietoa, mihin pihalla tuli istuttaa hyöty- ja mihin koristekasvit. Pihamaa oli sotavuosina ja sen jälkeen monen lapsen muistoissa ”työmaa”, jossa aherrettiin vanhempien apuna koulutöiden jälkeen ja kesälomilla. 1960-luvulla kaupunkilaisten elintason noustua kasviksia ostettiin enimmäkseen kaupoista ja torilta. Pientalon pihamaa sai olla ns. olopiha, koristelua ja harrastuksia varten. Lähteenä tarkastelussa voitte käyttää Kuopion koulupolun Kaskaista Kaavoitukseen julkaisua.

- Vanhoissa piharakennuksissa oli vielä 1950-luvulla todellinen kodinhoitokeskus: liiteri, verstaas, huussi, karsinassa joulupossu kompostorina ja sauna muuripatoineen. Kuvailta miltä piharakennus näytti, missä se sijaitsi tontilla ja mitä piharakennuksessa puuhattiin?
- Tunnetko omakotiasumisen sanastoa: tontti, päärakennus, pihatie, piharakennus, maa-kellari, kaivo, käytävä, kukkapenkki, puutarha, kasvima, raja-aita, komposti? Ovatko nämä elementit vielä käytössä? Kuvaa ne omakotitalon tonttipiirustukseen (asemapiirros).
- Tunnetko 1950-luvun pientalon pihapiirin puita tai kasveja? Suunnittele ja tee piirros pihasuunnitelmaksi. Mihin pihalla istutettiin: pihakuusi ja koivu, omena- ja kirsikkapuut, syreeni, juhannusruus, villiviini ja orapihlaja-aita? Mihin istutettiin hyötykasvit: raparperi, karviais- ja herukkapensaas, peruna, sipuli, porkkana, tilli, valkokaali ja avomaan kurkku? Mallia pihan jäsenyyksestä voitte käydä katsomassa kävelyretkellä tai vierailulla Aseveljenkadulla, Laulurinteellä ja Ruotsinkadulla.



- Mitä tarkoittaa suomalainen sananlasku:

”Sitä kuusta kuuleminen,  
jonka juurella asunto,  
sitä puuta puskeminen,  
johon kiinni kytkettyinä”

# 5. Arkkitehtoninen tila

## Arkkitehtuurin ja kuvataiteen tehtäviä

1. Perustakaa työpaja ja rakentakaa ryhmätöinä pienoismalli: Valkeisenlammen, Laulurinteen, Mölymäen tai Huuhanmäen huvimaja. Mieti pienoismalliin sopiva mittakaava.
  - Mihin haluaisit rakentaa huvimajan? Kuvitelkaa huvimajan ympäristö: lampi, rinne tai mäki. Huvimajaa suunniteltaessa tulee huomioida: avautuvat näköalat, suoja säältä, ekologisuus ja luonto, levähdyspaikat ja esteettisyys.
  - Kaukaiset mielikuvat, lapsuusympäristö, muinaisen ajan arkkitehtuuri ja eksoottiset piirteet kuuluvat huvilarakentamisen perinteisiin. Käytä näitä suunnittelussa.
  - Rakenna maja ja sen ympäristö sään salliessa ulos koulun pihalle. Sisällä luokassa voit rakentaa pahvialustalle. Käytä luonnonmateriaaleja: oksia, ruokoja, kiviä, hiekkaa, sammalta, kaarnaa ja tarvittaessa naruja sekä puuliimaa (tai kuumaliimaa).
  - Tutkikaa majaan tarvittavia kantavia rakenteita ja niiden kestävyyttä sekä majamaiseman esteettisyyttä. Miten maja ja maisema sopivat yhteen?
2. Perustakaa työpaja ja rakentakaa Valkeisenlammen rantaan oma ”aaripuisto” n. 10 x 10 m alalle. Toteuttakaa puisto pienoismallina. Katsokaa kuvasarjaa ja käykää lammella hakemassa vaikutteita. Pohtikaa, miten Valkeisenlammen kasvit ja kivet luovat tilatuntua. Miettikää pienoismalliin sopiva mittakaava 1: 20 tai 1:40.
  - Kuvittele puistotilaa luovia elementtejä: käytävät, kasvillisuus (matalat ja korkeat istutukset), kivitykset, kivet, aidat, portit, kalusteet, varjo ja valo ja pintamateriaalit.

- Varaa pienoismallia varten sopivan kokoinen pahvilaatikko, muovikassi ja laatikon pohjan kokoinen levyalusta (tai tarjotin). Leikkaa pahvilaatikkoa siten, että siihen jää pohja ja reunaa n. 5 cm. Levitä pohjalle leikatusta muovipussista suoja laatikon reunoja myöten. Nosta pohjustettu laatikko levyille tai tarjottimelle. Tee puistosi pienoismalli pahvialustalle luonnonmateriaaleista: käytä pohjalle hiekkaa, multaa, kasveja ja kasvinosia, pistokkaita viherkasveista, kiviä ja puutikkuja, heiniä ja erilaisia rakennelmia. Käyttäkää tarvittaessa liimaa. Huom. Pienet kasvintaimet alkavat kasvaa alustalla, kun kastelet multaa. Seuraa, miten aaripuistosi muuttuu kasvien kasvaessa.



Kasvit, kivet ja kalusteet luovat tiloja

# 5. Arkkitehtoninen tila

## 5.2 TEHTÄVÄ RAKENNUSTUTKIJANA

1. Valitkaa tutkimuskohteeksi jokin kulttuuripolulla oleva kohde, koulu tai perinnerakennus.
  - Ottakaa mukaan piirustuspaperia, kyniä, mittanauhoja ja kamera. Voitte jakautua ryhmiin, joissa on: valokuvaajia, mittaajia ja piirtäjiä.
  - Tallentakaa valitsemanne rakennuskohde, pihapiiri ja arkkitehtoniset elementit. Käyttäkää apuna havainnekuvaa, joka auttaa muistamaan rakennusten ominaispiirteet ja mihin tulee kiinnittää huomiota. Kuvaan (liiter) ja sen taakse voi tehdä myös muistiinpanoja.

YLINNÄ KORISTEELLISSET LISTAT

RUNKO TIILTA JA PINTA RAPATTO

NURKKA HARKOTUS

VOIMAKAS KIVIJALAN LISTA

RAPATTO KIVIJALKA

1910-LUKU

PELTI KATTO

VINTTI- IKKUNAT

TUULETUS IKKUNAT

ROISKE RAPPAUS

BETONI KIVIJALKA

KELLARIN IKKUNAT

1940-50-LUKU

KOHTeen NIMI  
Sijainti (os.)  
Rakennusvuosi

Kuvaile arvokkaat ominaispiirteet

Rakennuksessa:

Pihapiirissä:

# 6. Materiaalimaailma

Pohtikaa, miten rakennusmateriaalit voi tunnistaa? Mitkä materiaalit ovat kestäviä, ekologisia ja kierrätettäviä? Millaiset materiaalit näyttävät kauniilta? Kun puhutaan kauniista tai rumasta ympäristöstä, käytetään kuvailua, tulkintaa ja arvottamista.



## 6.1 HUOMAA YKSITYISKOHDAT JA ESTEETTISYYS

### Historian tehtävä

1. Miten historia, eli ajan kuluminen ja jatkuvuus näkyvät rakennusmateriaaleissa: värimuutokset, korroosiokerrokset, kolhut, korjaukset jne.? Kuluvatko kivet kivirappusissa? Mitä on ns. ajan patina? Mitkä materiaalit ovat aikaan sidottuja, eli muodissa vain hetken?

### Arkkitehtuurin tehtävä

2. Katso rakennuksen kivijalkaa, runkoa, vuorausta, piippua, katetta, materiaalin pintaa ja pinnan rakennetta sekä värejä.

- Tunnistatko uusia ja vanhoja materiaaleja?
- Millaisia yksityiskohtia näet rakenteiden ja rakennusmateriaalien ominaisuuksissa?
- Mitä rakennusmateriaaleja löydät perinnerakennuksista?

### Kvataiteen tehtävä

3. Piirrä kaunis ja esteettinen rakennus tai sen yksityiskohta. Pohdi:

- Onko esteettinen miellyttävää, kaunista, kestävä vai aitoa?
- Voiko epämiellyttävä rakennus tai tilakokemus olla kaunis?
- Onko ”kauneus katsojan silmissä”?
- Voiko kauneutta oppia erottamaan ja lukemaan rakennuksissa?

### Matematiikan ja tietojen käsittelyn tehtävä

4. Tee taulukko, jonka avulla voit tallentaa ja vertailla eri kohteiden rakennusmateriaaleja.

MATERIAALI JA VÄRI			
väri			
kate			
julkisivu			
runko			
kivijalka			
	oma koulu	kaupungin teatteri (1963)	Alavan sairaala (1950)

Yleisimmät materiaalit ovat: luonnonkivi, lohkokivi, betoni, tiili, betonielementti, lauta, hirsi, paneli, rappaus, kivilevy, päre, huopa, pelti, tiili,

# 7. Tee kohde tutuksi

Kulttuurihistoriallisesti arvokkaat kohteet säilyvät parhaiten, jos ne ovat tuttuja meille kaikille. Polkutehtävien jälkeen on hyvä koota yhteen rakennuskohteen tutkimustieto ja jakaa tietoa kulttuuriympäristöstä asukkaille, koulun oppilaille sekä ympäristön suunnittelijoille. Yhdessä tutkituista kohteista tulee läheisiä paikkoja. Kun tunnet ympäristösi, tiedät kuka olet, mistä tulet ja minne menet.

## 7.1 ARVOSTA YMPÄRISTÖÄSI

### *Äidinkieli ja kuvataide*

1. Pohtikaa miksi ympäristön hoitaminen ja tutkiminen on tärkeää? Millaiset kohteet ovat arvokkaita kaupunginosan asukkaille ja erityisesti lapsille sekä nuorille?
  - Tehkää lähialueen arvokkaista kohteista julkaistavaksi oma suojelulistanne. Valokuvatkaa tai nimetkää kohteet, kirjoittakaa niiden suojeluperuste.
  - Mitä mielestänne tarkoittaa seuraava lainaus:

*”Oman maasi tanterille, siihen juures juurruttele, yheksän sylen syvähän. Yksi juuri maaemähän, toinen vesivierthebesen, kolmas on kotimäkehen”.*

(Kalevala).

2. Tee suunnitelma (pohjana asemapiirros) koulun pihasta leikki- ja virkistyspaikkana.
  - Piirrä ja käytä erilaisia kuvia apuna kollaasi-tekniikan tapaan. Tee kuvat: a. koulun piha ennen; b. koulun piha nyt; c. koulun piha tulevaisuudessa. Aseta kuvat vierekkäin ja vertaa niitä. Voit haastatella ehkä vanhempiasi tai isovanhempia ja kysyä pihan vanhoista leikkipaikoista, puista, nurmialueista, poluista jne.

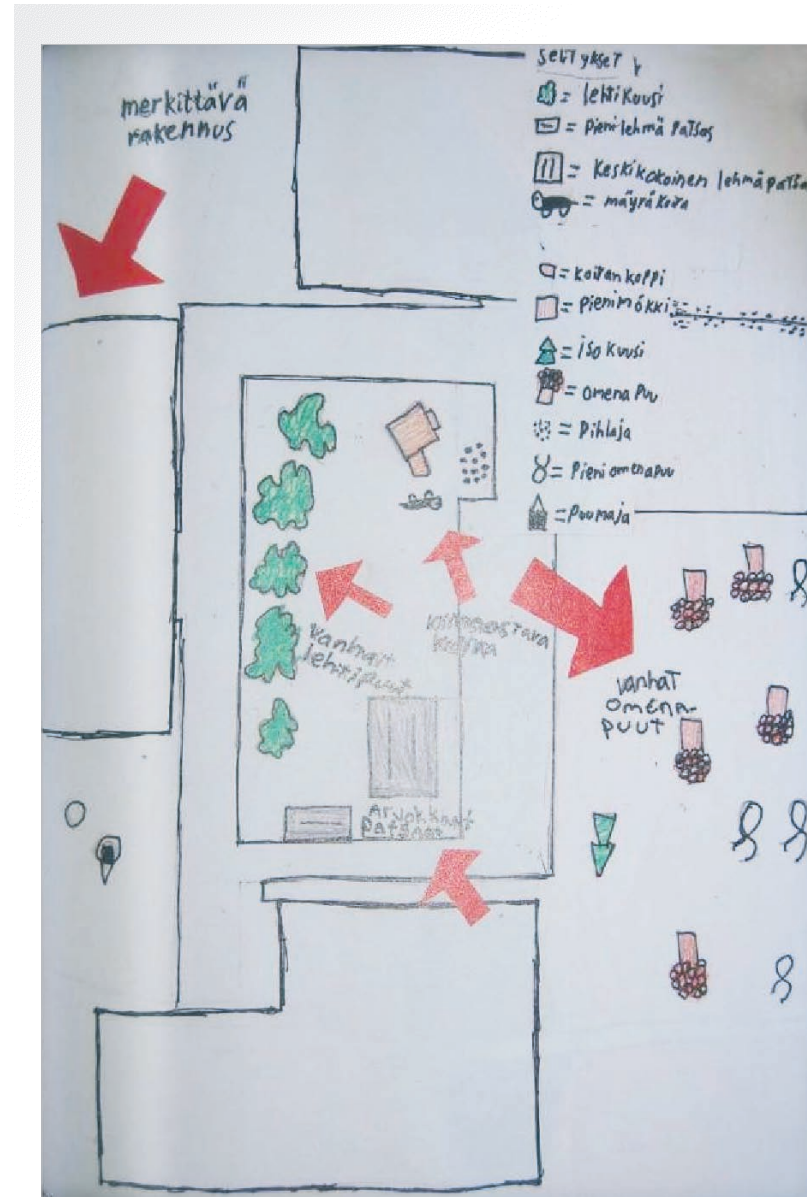
## 7.2 VALMISTA KOKONAISELÄMYS

1. Kootkaa tutkimusaineisto kulttuuripolun tehtävistä tai ”tehtävä rakennustutkijana” aineistosta. Kootkaa näyttely esim. ympäristölaatikoihin, jotka voidaan kuljettaa helposti esille ja esiteltäväksi. Pohjustakaa piirustukset, kirjoitukset ja valokuvat ensin kartongille. Laatikot voidaan jakaa seuraavasti: 1. Kulttuuripolun karttakuvat ja historiatiedot (kirjoitukset tai haastattelut), 2. pihapiiriä esittelevät piirroset ja valokuvat (asemapiirros) ja 3. rakennuspiirustukset. Rakennuspiirustusten laatikon voit jakaa osiin välilehdillä: ulkoasu (julkisivupiirustukset), sisäasu (pohjapiirustukset) ja yksityiskohdat (koristeet ja rakennusmateriaalit).
2. Valmistakaa kulttuuripolun tutkimusaineistosta tarinateatteri koulujuhlaan, näyttelyyn tai tapahtumaan. Samaistukaa arvokkaan vanhan rakennuksen olemukseen ja luonteeseen. Rakennusten draamaa varten mahtipontisia esikuvia rooleihin löytyy hyvin esim. Sairaala-kadulta. Persoonallisia yksilöitä ovat esim. Ukkokoti, Jukolan kulma, lammen pohjoispäässä vanhainkoti, Turon talo ja Teboilin asema. Rakennuksen roolina voi olla: seistä pensaiden, heinien ja lehtien peittämänä, maalia rapisevana ja unohdettuna, tai hoidettuna, arvostettuna ja ylväänä. Valitkaa esitystyylillä rakennuksen käytön, tyylin ja iän mukaan. Kirjoittakaa useammalle rakennukselle dialogi: miten ja mistä aiheesta ne keskustelevat keskenään. Esittäkää draaman keinoin millaisia muutoksia rakennukset ovat havainneet tai kokeneet ympäristössä. Voitte kutsua paikalle sivurooleihin eri vuosikymmeniltä esim. rakennuksen arkkitehdin, vieraita, naapureita jne.

## 7. Tee kohde tutuksi

3. Piirtäkää ryhmätöinä arvokartta käsin tai tietokoneella. Kartalla esitetään yhteenvedona valitsemanne rakennuksen sijainti ja pihapiirin arvokkaat ominaispiirteet erilaisin merkein kuvattuna. Ominaispiirteitä voitte kuvata esim. merkein ja selityksin: arvokas puu tai puuri- vi, merkittävä näkymä, säilytettävä rakennus, arvokas piha osa, tärkeä leikki- tai liikuntapaikka, liikenteen solmukohta ja maiseman maamerkki (huomiokohde).

- Käyttäkää eri värejä merkkeihin.
- Keksikää sopivat merkki -symbolit.
- Laittakaa piirustuksen alakulmaan merkkien selitys.



Kuvassa Iisalmen Kauppi-Heikin koulun 5 lk:n oppilaiden tekemä arvokartta Itikan tilan pihapiiristä. Arkkitehtuuri- ja ympäristökulttuurikoulu Lastu/Lastenkulttuurikeskus; Adoptoi talo - rakennusperintötyöpaja kevät 2008.



## 8. Kirjallisuus ja lähteet

Kaskesta kaavoitukseen, 2006. Kuopion Koulupolku 2001-2004. Ympäristökasvatuksen pilotti-projekti. Loppuraportti ja oppimateriaali 2006.

Kuopion kulttuuriympäristö – strategia ja hoito-ohjeet 2008.

Korpelainen Heini, Kaukonen Hille, Räsänen Jaana, 2004. Arkkitehtuurin A B C. Löytöretki rakennettuun ympäristöön.

Mönkkönen Mauri, 1996. Kuopion historia VII. Kuopio

Rakennusperintömme, 2001. Kulttuuriympäristön lukukirja. Hämeenlinna

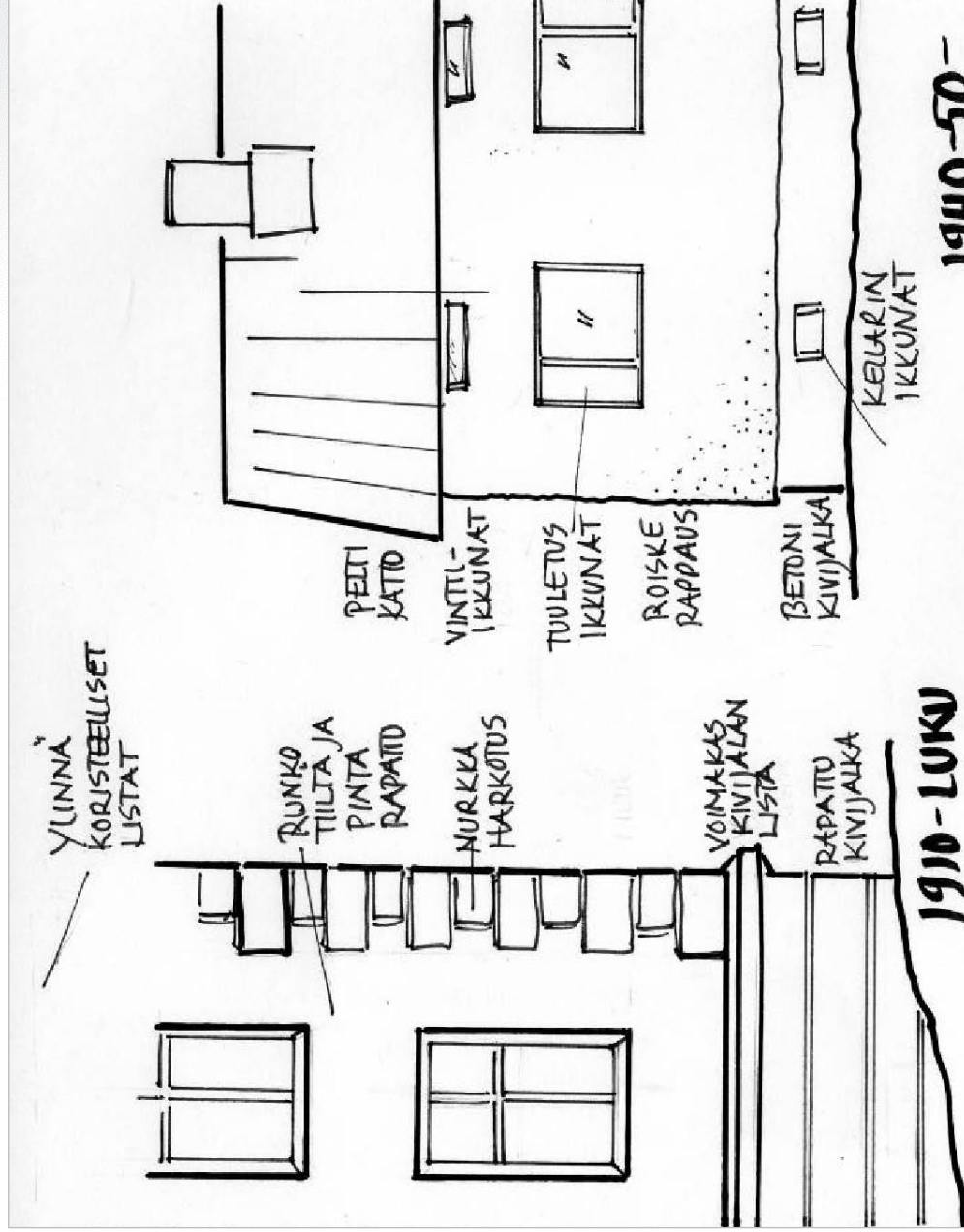
Riecki Helena, 2005. Kuopion kaupungin rakennushistoria. Kuopio.

Rokka Pekka, Järnfors Leena, Nieminen Matti, 1998. Ennen vanhaan. Perinnekirja. Jyväskylä.

Simojoki Aili, 1990. Luusopan vuosikymmen. Jyväskylä.

Vilkuna Kustaa, 1978. Isien työ. Keuruu.

## 9. Liite I



KOHTEN NIMI  
SIJAINNI (OS.)  
RAKENNUSVUOSI

KUVAILE ARVOKKAAT ONINAISPIIRTEET

RAKENNUKSESSA:

PIHAPIIRISSÄ: