

Äetsän koulun järjestyssäännöt



10.8.2022 alkaen

Tarkoitus ja soveltaminen

Edistää

- koulun sisäistä järjestystä
- opiskelun esteetöntä sujumista
- kouluyhteisön turvallisuutta ja viihtyisyyttä

Järjestyssäännöt ovat voimassa kouluaikana, koulualueella sekä koulun järjestämässä toiminnassa, joka voi tapahtua oppituntien ja koulualueen ulkopuolella



Äetsän koulun arvot

turvallisuus

itsetuntemus

toisten huomioiminen

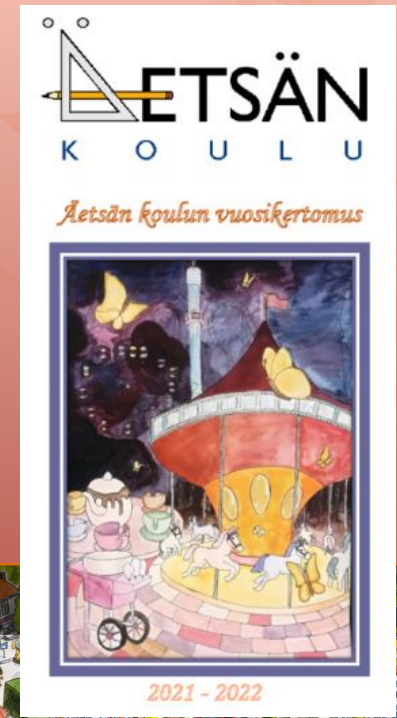
vastuuntuntoisuus

työn arvostaminen



Tiedonhallintaa

- viikkoinfo: keskusradiosta ja info-tv:stä
- [Pedanet](#)
- [Wilma](#)
- huoltaja ilmoittaa poissaolosta luokanohjaajalle
- kysy henkilökunnalta



Wilma

Mikä Wilma on?

Wilma on oppilaitoksen hallinto-ohjelman www-liittymä. Tämän Wilma-lisenssin omistaa **Sastamalan koulutoimisto**. Opiskelijat valitsevat Wilmassa kurssveja, seuraavat suorituksiaan, lukevat tiedotteita ja viestivät opettajien kanssa. Opettajat syöttävät Wilman kautta arvioinnit ja poissaolot, päivittävät henkilötietojaan ja viestivät opiskelijoiden ja huoltajien kanssa. Huoltajat seuraavat ja selvittävät Wilman kautta opiskelijan poissaoloja, viestivät opettajien kanssa ja lukevat koulun tiedotteita. Wilmaa käyttävät myös oppilaitoksen henkilökunta, johto sekä työpaikkaohjaajat.

Kirjautu Wilmaan syöttämällä oikealla puolella oleviin kenttiin käyttäjätunnukseksi ja salasanasasi. Paina tämän jälkeen **Kirjautu sisään**-painiketta.

[Usein kysytyt kysymykset](#)

[Wilman huoltajaliittymän toiminnot](#)

Unohditko salasanasasi?

Jos sähköpostiosoitteesi on oppilaitoksen tiedossa, voit [tulla uuden salasanan](#). Muissa ongelmatilanteissa ota yhteys oppilaitokseen.

Kirjautu sisään

Käyttäjätunnus

Salasana

Kirjautu

Sastamala > Peruskoulu > Aetsän koulu

Aetsän koulu

Aetsän koulun esittely

Yhteystiedot

Lukuvuoden työajat, jaksot, TETit ja vanhempainillat

Wilma, Office 365 ja muita hyödyllisiä linkkejä

Aetsän koulun käytännöt ja järjestysäännöt

Kuvagalleria

Oppiaineet


Opetuone

Tukioppilaat

Tervetuloa Aetsän koulun kotisivuille! Täältä löytyvät mm. yhteystiedot, tietoa ja kuvia ajankohtaisista tapahtumista sekä eri oppiaineiden omat sivut.

Hyvää kesää! Seuraava lukuvuosi alkaa keskiviikkona 10.8.

Vahvan tunnustautumisen tekeminen Wilmalla ti 3.5.2022 alkaen



Wilma 2.32.24 © 2000-2021 Visma

Get it on App Storesta

GET IT ON Google Play

Oppilaalla on oikeus



- opetukseen
- työrauhaan
- opiskeluhuoltoon
- kouluruokailuun
- turvalliseen opiskeluympäristöön (väkivallalta, kiusaamiselta ja häirinnältä suojaaminen)
- oppimisen ja koulunkäynnin tukeen
- henkilökohtaiseen vapauteen ja koskemattomuuteen
- yhdenvertaiseen ja tasa-arvoiseen kohteluun
- yksityiselämän suojaan

Oppilaalla on velvollisuus



- noudattaa lainsäädäntöä ja järjestyssääntöjä:
 - osallistua opetukseen
 - suorittaa annetut tehtävät
 - käyttäytyä asiallisesti
 - antaa työrauha
 - käsitellä huolellisesti kaikkien omaisuutta
 - hoitaa omat kouluasiansa
 - korvata aiheuttamansa vahinko

Huoltajat, opettajat ja oppilashuolto seuraavat poissaoloja Wilman merkinnöistä.

Muista...

- tervehtiä, kiittää ja pyytää anteeksi
- ottaa toiset huomioon
- kun jotain sattuu, ilmoita siitä heti aikuiselle
- asiallinen, sääolosuhteet huomioiva pukeutuminen



Muista, että...

- ❑ koulun alueelta ei saa poistua koulupäivän aikana ilman lupaa
- ❑ sisätiloissa ei pidetä päähinettä
- ❑ koko koulun alue on savuton ja päihteetön (koskee myös sähkötupakkaa ja nuuskaa)
- ❑ energiajuomien tuonti ja nauttiminen koulun alueella on kielletty
- ❑ wc:ssä käydään ensisijaisesti heti oppitunnin jälkeen tai ennen tunnin alkua
- ❑ wc:ssä asioi vain yksi henkilö kerrallaan
- ❑ wc-tiloissa ei oleskella turhaan eikä vessan edessä oleilla, ellei ole menossa vessaan



Muista, että...

- ❑ koulun tvt-laitteita, internetiä ja tietoverkkoa tulee käyttää perehdytyksessä annettujen ohjeiden mukaisesti
- ❑ mobiililaitteita saa käyttää vain opettajan luvalla oppituntien tai muun opetussuunnitelman mukaisen opetuksen aikana
- ❑ Kuvata tai äänittää saa ainoastaan henkilöitä, joilta on saanut luvan kuvaamiseen tai äänittämiseen
- ❑ toisesta henkilöstä otettua kuvaa, videota tai äänitettä ei saa jakaa eteenpäin kenellekään tai julkaista ilman tämän lupaa internetissä, sosiaalisessa mediassa tai muussa julkisessa paikassa
- ❑ oppilastöihin tulee kirjata käytetyt teksti- ja kuvalähteet
- ❑ plagiointi on kiellettyä



Koulumatkat

- on noudatettava liikennesääntöjä
- koulumatkalla tapahtuneesta häirinnästä, kiusaamisesta ja väkivallasta ilmoitetaan kotiin
- tapaturmavakuutus korvaa hoitokulut, ei esinevahinkoja
- lähdönvalvonta
- vahingonkorvausvastuu
- koulukuljetusperiaatteet löytyvät kaupungin nettisivuilta
- koulukuljetuksessa on
 - käyttäydyttävä asiallisesti
 - noudatettava kuljettajan ohjeita



Oppitunnit

Tunti	Klo
1.	9.00 – 9.45
2.	10.00 – 10.45
3.	11.00 – 11.45
Ruokailu	11.45 ysit 11.55 kasit 12.10 seiskat
4.	12.30 – 13.15
5.	13.30 – 14.15
6.	14.15 – 15.00
7.	15.00 – 15.45



Oppitunnit

- oppitunti alkaa ja päättyy kellonsoittoon
- tullaan ajoissa, myöhästymisen merkitään Wilmaan
- ulkovaatteet jätetään naulakkoon, päähineitä ei pidetä sisätiloissa
- opiskeluvälineet ovat mukana
- pestään kädet tarvittaessa
- luokan ovi pidetään pääsääntöisesti lukossa, opettaja avaa oven
- maanantaiaamuisin kuunnellaan päivänavaus
- annetaan työrauha muille oppilaille ja opettajalle

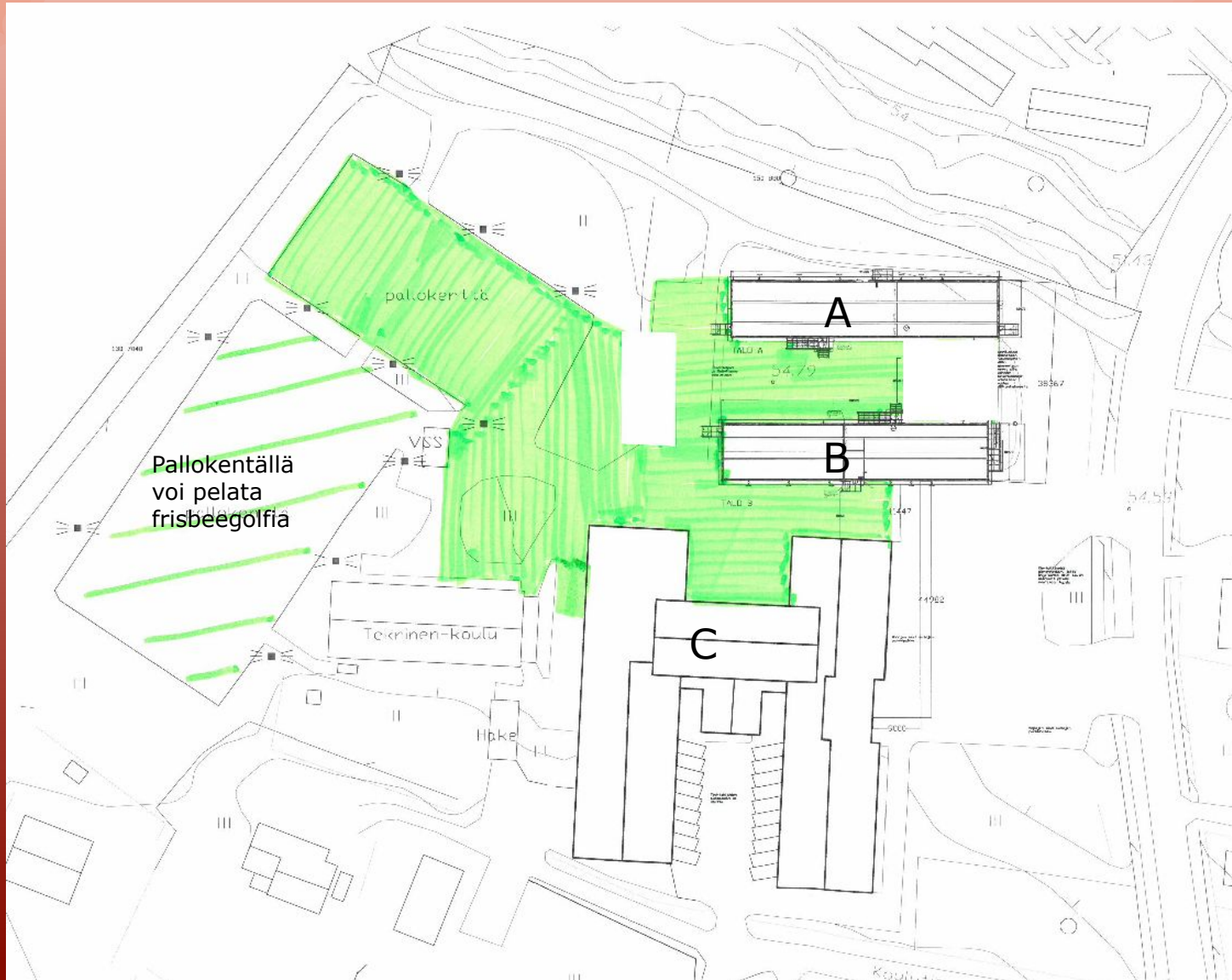


Oppitunnilla

- ❑ luokkaan tultaessa kännykät laitetaan puhelinparkkiin tai reppuun, soittimen tai muun häiritsevän esineen tulee olla poissa näkyvistä
- ❑ opettaja voi takavarikoida opetusta tai oppimista häiritsevän kännykän, soittimen tai muun häiritsevän esineen
- ❑ kuvataan ja äänitetään vain opettajan luvalla ja annetun ohjeistuksen mukaan
- ❑ koetilanteessa muut kuin kirjoitusvälineet tuodaan opettajan määräämään paikkaan
- ❑ oppitunnilla syödään/juodaan vain opettajan luvalla
- ❑ mennään kolmen minuutin kuluessa ulos
- ❑ WC:ssä käydään ennen ulosmenoa
- ❑ välituntien aikana ulko-ovet ovat lukittuina sisäruokavälituntia lukuunottamatta



Välituntialue



Välitunnilla

- ❑ ei oleskella ulko-ovien läheisyydessä, porrasalueilla tai ruokalan käytävällä
- ❑ ei saa heittää tai potkia kiviä, lumipalloja tai vastaavia
 - ❑ lumipalloja saa heittää palloseinään
- ❑ välituntialueena on asfaltoitu alue ja monitoimikenttä, jonka läheisyydessä on aktiivinen välituntitoiminta
 - ❑ beach-kentällä voi pelata, muttei oleskella
 - ❑ pyörätelineillä ei oleskella
 - ❑ skuuttialue on A-rakennuksen päädyssä
- ❑ kovalla sateella tai kovalla pakkasella
 - ❑ mahdollisuudesta sisällä oloon kuulutetaan erikseen
 - ❑ siirtokoulurakennuksissa ei oleskella sisävälitunneillakaan



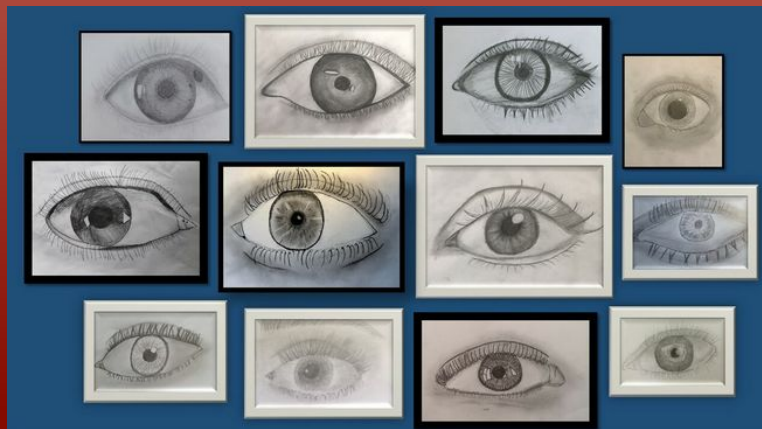
Ruokailu

- ruokailuun saavutaan B1-ovesta ja ruokailusta poistutaan B2-ovesta
- ruokasalissa ja tilan täyttyessä luokassa B07
 - pulpetteja ei siirretä
- pese kädet
- asiallinen käytös
- ei etuilla
- ota ruokaa vain sen verran kuin syöt
- ota leivän levite omalla puhtaalla veitsellä
- jos haet juomaa lisää, ota uusi lasi
- medialaitteita ei käytetä ruokailutiloissa



Turvallisuus ja rangaistukset

- turvallisuuteen liittyvästä viasta tai puutteesta tulee ilmoittaa koulun henkilökunnalle
- kulkuvälineet ja liikuntavälineet tulee säilyttää koulupäivän aikana niille varatuilla paikoilla
- liikennöinti koulualueella on liikennemerkkein rajoitettu myös kouluajan ulkopuolella
- koulualueella on tallentava kameravalvonta



Turvallisuus ja rangaistukset

- oikeus turvalliseen opiskeluympäristöön
 - kouluun ei saa tuoda laissa kiellettyjä, turvallisuutta vaarantavia tai omaisuutta vahingoittavia esineitä tai aineita
- kasvatuksellisista syistä oppilas voidaan määrätä
 - uudelleen järjestämään tai puhdistamaan koulun omaisuuden tai tilan



Turvallisuus ja rangaistukset

- mobiililaitteet laitetaan luokkaan tullessa puhelinparkkiin tai reppuun
- merkintä Wilmaan, mikäli em. ei toteudu.
- kasvatuskeskustelu, mikäli oppilas ei noudata sääntöä
 - kasvatuskeskustelun voi pitää tarvittaessa myös KiVa-tiimi
- toistuvasta säännön noudattamatta jättämisestä opettaja voi kirjoittaa jälki-istunnon



Turvallisuus ja rangaistukset

- Opetusta häiritsevää esine tai aine
 - rehtorilla tai opettajalla on oikeus ottaa haltuun
 - luovutetaan oppilaalle oppitunnin tai koulun tilaisuuden päättymisen jälkeen, viimeistään työpäivän päättyessä
 - rehtori luovuttaa kielletyt esineet huoltajalle, poliisille tai muulle viranomaiselle riippuen oikeudesta hallussapitoon
- Opettajalla tai rehtorilla on työpäivän aikana oikeus tarkastaa oppilaan
 - mukana olevat tavarat
 - vaatteet päällisin puolin
 - hallinnassa olevat koulun säilytystilat



Turvallisuus ja rangaistukset

Sääntöjen rikkomisesta tulee seuraamus

1. Opettaja tai rehtori voi määrätä kasvatuskeskusteluun oppilaan, joka

- häiritsee opetusta
- rikkoo koulun järjestystä
- menettelee vilpillisesti
- kohtelee muita epäkunnioittavasti tai loukkaavasti
- on saanut kolme merkintää luvattomasta välitunnilla sisälläolosta

2. Opettaja voi siirtää tunnilla häiritsevän oppilaan toiseen luokkaan tukilukujärjestyksen mukaan.



Turvallisuus ja rangaistukset

3. Opettaja voi määrätä oppilaalle jälki-istunnon

- tupakoinnista tai tupakointivälineiden hallussapidosta
- kiusaamisesta
- vilpillisestä menettelystä (lunттаaminen, varastelu, valehtelu, nimen väärentäminen)
- toistuvasta oppitunnin häiritsemisestä
- koulun alueelta poistumisesta
- viidestä merkinnästä välitunnilla sisälläolosta
- opettajan harkinnan mukaisissa tilanteissa

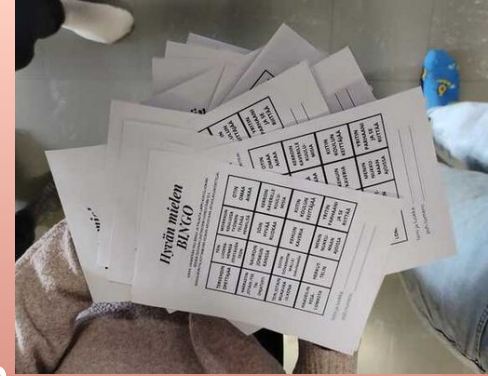


Turvallisuus ja rangaistukset

4. Jälki-istunnossa voidaan teettää kirjallisia tai suullisia tehtäviä tai harjoituksia.
 - istunnot keskiviikkoisin klo 15.00-16.00 luokassa 27
 - 15 vuotta täyttäneiden kolmas ja useampi tupakointikerta ilmoitetaan poliisille.



Turvallisuus ja rangaistukset



5. Opettaja voi määrätä oppilaan poistumaan opetustilasta tai tilaisuudesta.
6. Rehtorin johtama pedagogisen tiimin käsittely
 - kun mainituilla toimenpiteillä ei ole riittävästi saatu parannusta tilanteeseen
 - päätetään mahdollisista muista kurinpidollisista toimista (opetuksen epääminen, kirjallinen varoitus, määräaikainen erottaminen)

Toimenpiteet kirjataan Wilmaan ja niistä tiedotetaan huoltajille.

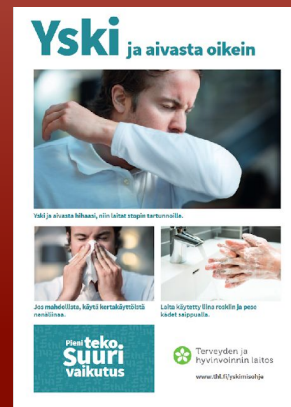
Lähiopetuksen toteutus

- kouluun saavutaan vain terveenä
- kotiin tulee jäädä, mikäli on
 - flunssan oireita
 - lämpöä
 - vatsataudin oireita
- Kesken koulupäivän sairastunut oppilas ohjataan kotiin. Oppilaalla voi koulussa olla mukana särkylääke otettavaksi tarvittaessa.



Käsihygieniasta huolehtiminen

- Kädet pestään vedellä ja saippualla
 - ennen ruokailua
 - aivastamisen ja yskimisen jälkeen
 - WC-käynnin yhteydessä
 - käsien likaannuttua
 - yhteisiä työvälineitä käytettäessä
- käsidesiä voi käyttää, mikäli saippuapesu ei ole mahdollinen
- luokissa on käsidesiannostelijat



Hyvinvointi, opiskeluhoolto

- hyvän oppimisen, hyvän psyykkisen ja fyysisen terveyden sekä sosiaalisen hyvinvoinnin edistämistä ja ylläpitämistä.
- yhteisöllinen opiskeluhoolto (KOR)
 - toimintakulttuurin kehittäminen
 - oppilaitosyhteisön hyvinvoinnin edistäminen
- opetussuunnitelman mukainen opiskeluhoolto
 - oppimisen tukeminen



Hyvinvointi, opiskeluhuolto

- yksilökohtainen opiskeluhuolto (MAR)
 - kouluterveydenhuollon palvelut
 - opiskeluhuollon psykologi- ja kuraattoripalvelut
 - monialainen yksilökohtainen opiskeluhuolto
 - sosiaali- ja terveysterveystpalvelut



Hyvinvointi, pedagoginen tuki

- yleinen tuki on ennakoivaa
 - tukiopetus
 - osa-aikainen erityisopetus
 - oppimisen vaikeudet
 - koulunkäynnin vaikeudet
 - muut palvelut
 - samanaikaisopetus
 - läksyparkki
 - kasvatust keskustelut, KiVa-koulu ja Verso



Hyvinvointi, pedagoginen tuki

- tehostettu tuki
 - säännölliseen tai monipuoliseen tuen tarpeeseen
 - laaditaan luokanohjaajan johdolla pedagoginen arvio ja erityisopettajan johdolla oppimissuunnitelma
- palvelut
 - samanaikaisopetus
 - tukiopetus
 - osa-aikainen erityisopetus

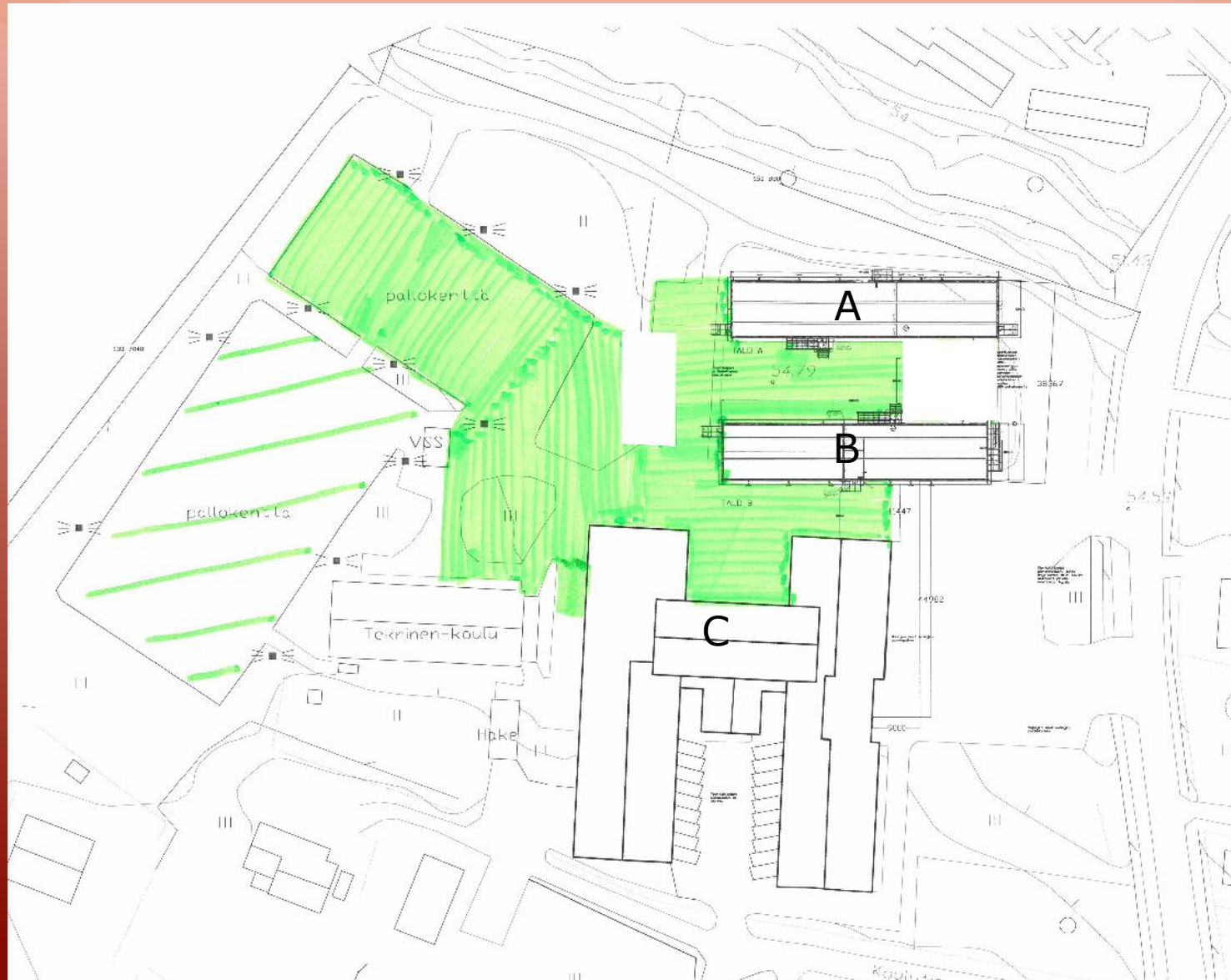


Hyvinvointi, pedagoginen tuki

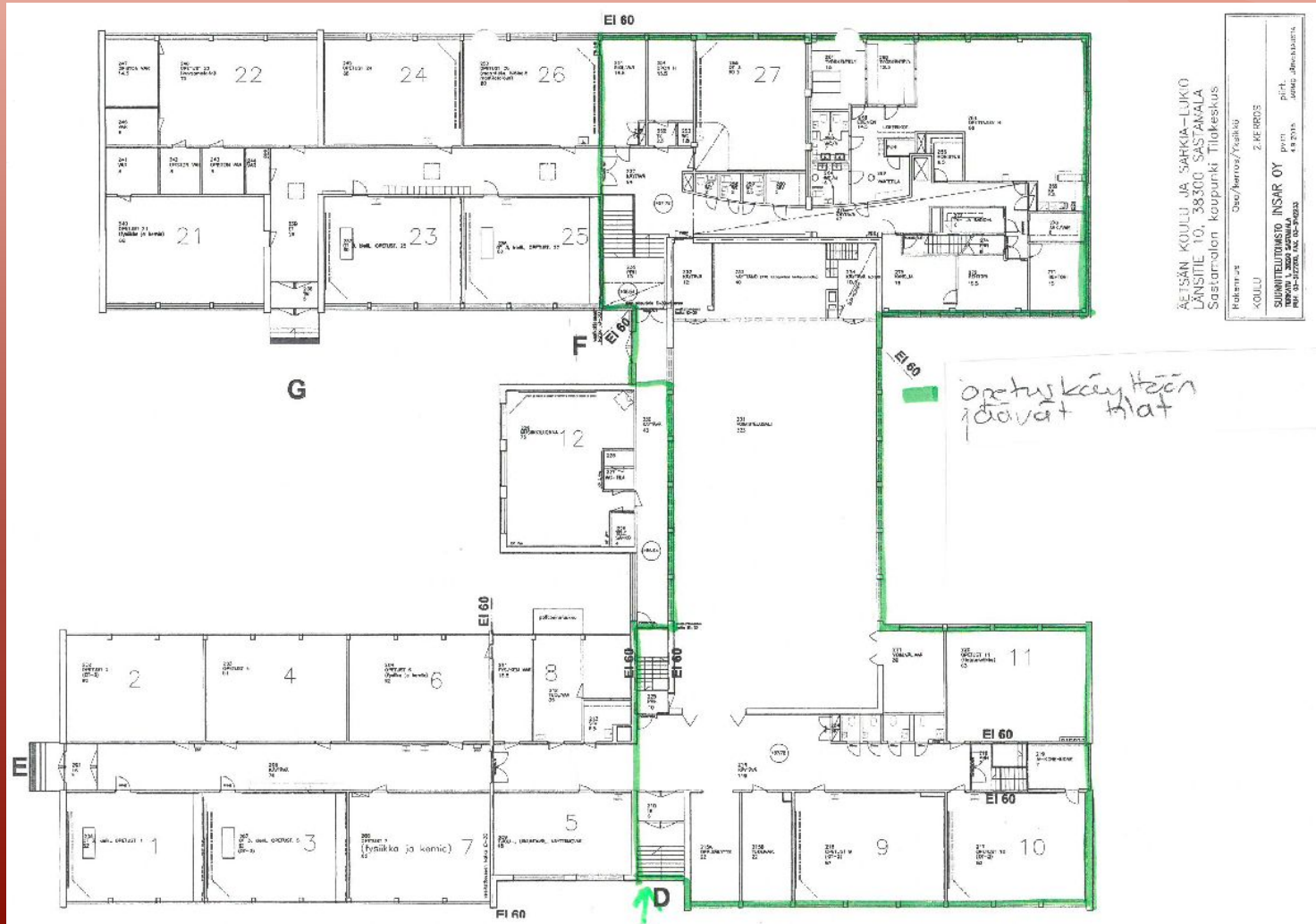
- erityinen tuki
 - kokonaisvaltainen ja suunnitelmallinen tuki
 - laaditaan erityisopettajan johdolla pedagoginen selvitys ja HOJKS
- palvelut
 - erityisopetus
 - muut tukipalvelut



Koulurakennusten sijoittuminen



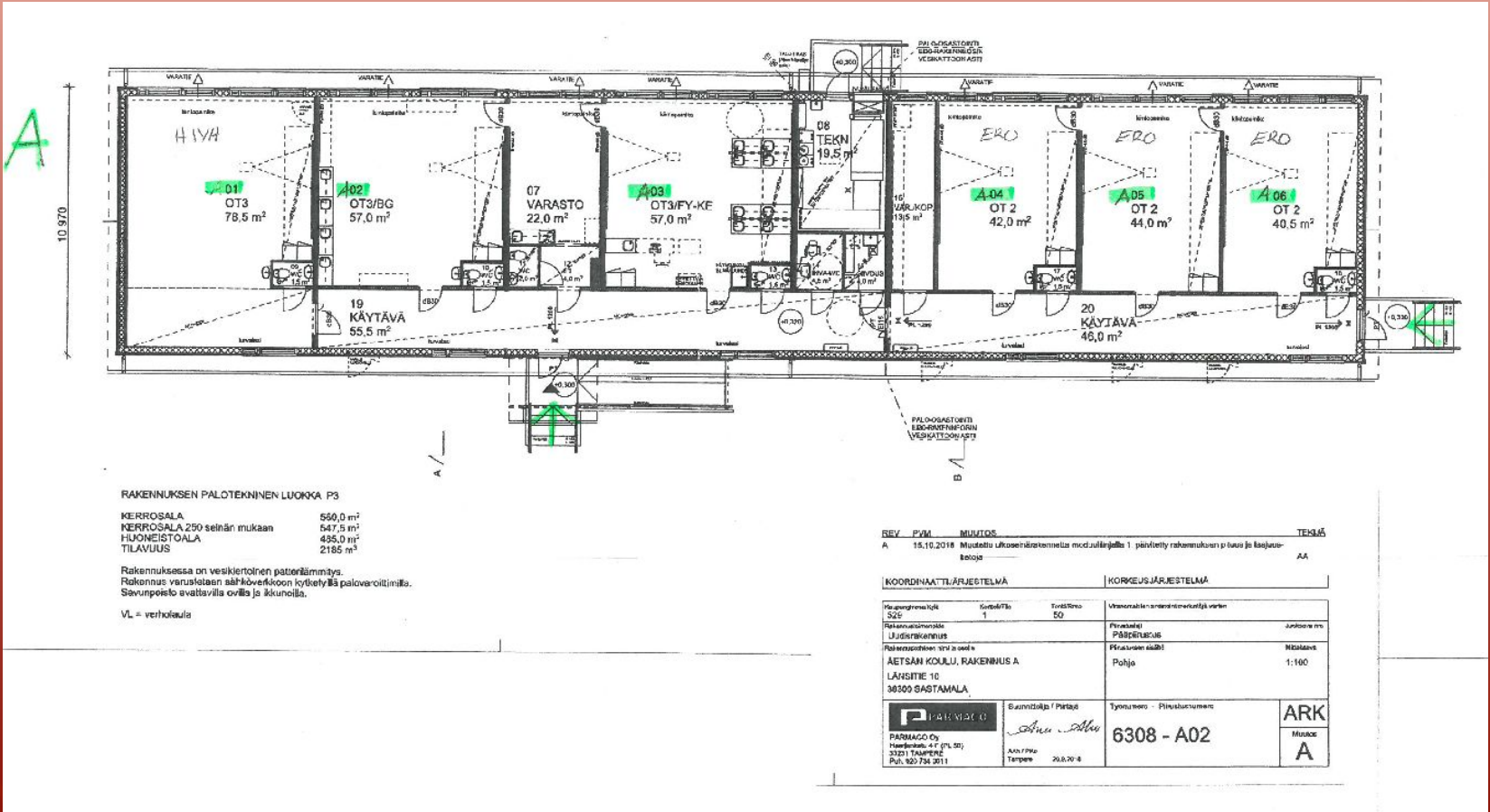
C-rakennus, II kerros



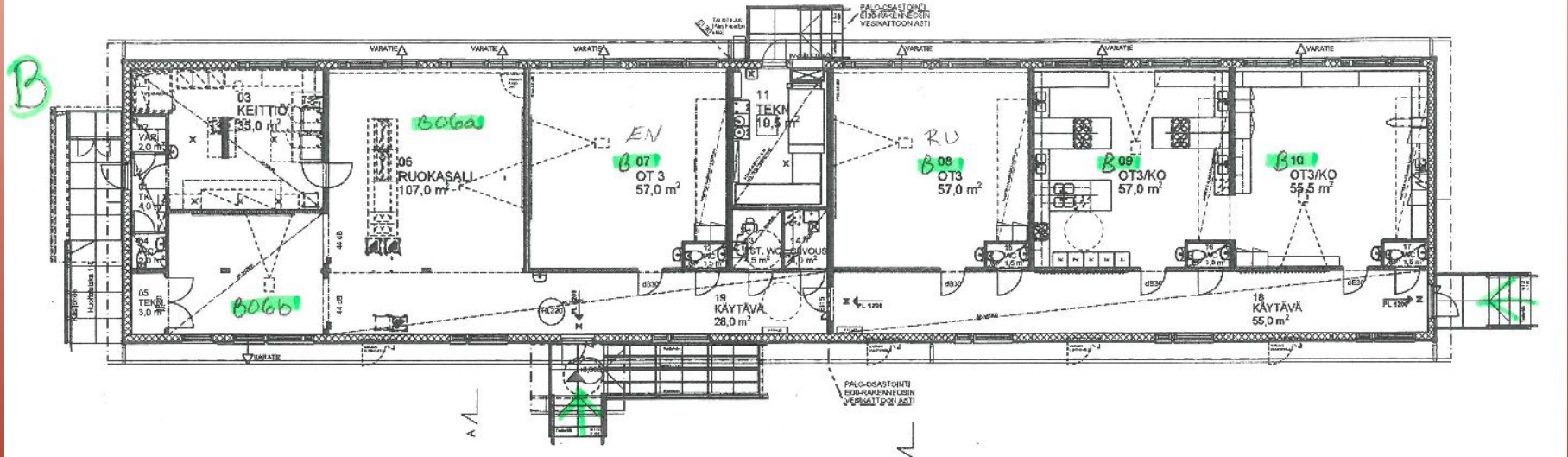
ÄETISÄN KOULU JA SARKIA-LUKIO
LÄNSITIE 10, 38300 SASTAMALA
Sastamalan kaupunki Tilakeskus

Projekti: 22	Ohj./Arvost./Yrjöskivi
KOULU	2. KERROS
SUUNNITTELUKUMI: INSAR OY	piir. ja arvost. ja 1:4 27/05
INSAR OY	piir. ja arvost. ja 1:4 27/05
INSAR OY	piir. ja arvost. ja 1:4 27/05

A-rakennus



B-rakennus



RAKENNUKSEN PALOTEKNINEN LUOKKA P3

KERROSALA 557,5 m²
 KERROSALA 250 mm seinän mukaan 545,5 m²
 HUONEISTOALA 483,5 m²
 TILAVUUS 2162,5 m³

Rakennuksessa on vesikieltoinen patterilämmitys.
 Rakennus varustetaan sähköverkkoon kytketyillä palovaraitimilla.
 Savunpoisto avattavilla ovilla ja ikkunoilla.

VL = verholautaa

KOORDINAATTIJÄRJESTELMÄ			KORKEUSJÄRJESTELMÄ	
Kaivandata/Pöytä	Kartta/Tila	Tasot/Reitti	Värimaastion arkkitehtuuritekniikan versio	
529	1	50	Piirustuksen Pääpiirustus	Järjestönumero
Rakennusohjeiden Luokitus			Piirustuksen Pääpiirustus	Mittakaava
Rakennuksen nimi ja osoite			Pohja	
ÄETSÄN KOULU, RAKENNUS B			1:100	
LÄNSITIE 10				
36300 SASTAMALA				
P FARMACO Oy Hautautuskatu 4 B, PL 501 33231 TAMPERE Puh. 020 734 0011		Duunnittaja / Piirtäjä	Työnumero - Piirustusnumero	ARK Muutos
		Aika / Tampere 20.8.2018	6308 - B02	

Järjestyssäännöt

- löytyvät Äetsän koulun Peda.net-sivuilta
- toimivuutta tarkastellaan vuosittain yhteistyössä oppilaskunnan ja opettajien kanssa

