



Juuri nyt | Puuilo löi pöytään ennätystuloksen

Tilaajalle | Kaupan tulisi maksaa viljelijän ja teollisuuden tuottamasta tiedosta

Taiteilijat loivat Suomi-kuvaa jo yli sata vuotta sitten – Tunnistatko nämä maisemat?

Silmä lepää upeissa maalauksissa. Maisemamaalauksista tuli 1800-luvun lopulla myös tärkeitä kansallisen identiteetin symboleja. Kantri selvitti, miltä samoissa maisemissa näyttää nyt.

➔ **Jaa artikkeli**



Eero Järnefelt: Maisema Kolilta, 1924. Järvi-Suomen kohteet ja etenkin Koli olivat niin taiteilijoiden kuin heräävän matkailun kärkekohteita jo 1800-luvulla. Viipurissa syntynyt ja Tuusulaan perheen perustettuaan asettunut Eero Järnefelt (1863–1937) maalasi maisemia myös keskisessä Suomessa. **Kuva: Kansallisgalleria**

Mielipide

20.6.2020 11:58



Kolumni
Kaijaleena Runsten



Kolin maisemat ovat yhä osa kansallista sielunmaisemaamme. **Kuva: Vaittinen Jukka**

Maisemamaalaus on aina taiteilijan näkemys. Se voi olla lähes yhtä tarkka kuin valokuva, mutta todennäköisimmin näin ei ole.

”Puhumme taideteoksista. Eivät ne ole valokuvantarkkoja toistoja aiheesta. Taiteilija on voinut myös yhdistellä eri elementtejä tai korostaa jotain”, sanoo Ateneumin amanuenssi **Anne-Maria Pennonen**.

Hän kokosi Kantrille ryhmän maisemamaalauksia eri puolilta Suomea eri taiteilijoilta. Samoilta paikoilta on haettu valokuvat kertomaan, miltä taiteilijan todennäköisessä työskentelykohteessa näyttää nyt.

1800-luvulla niin tieteessä kuin taiteissa oli vallalla empirismi, joka perustui kokemusperäiseen havainnointiin ja se vaikutti myös taiteilijoiden tapaan tarkastella ympäristöä. Taiteilijat vaelsivat luonnossa pyrkien kuvaamaan näkemäänsä. Syntyi tarkkoja harjoitelmia ja luonnoksia, minkä jälkeen alettiin myös maalata luonnossa.

Taiteilijat myös tekivät paljon yhteistyötä luonnontieteilijöiden kanssa. Yksi syy siihen oli, että valokuvaus ei ollut vielä kehittynyt.

Pennonen väitteli alkuvuodesta filosofian tohtoriksi Düsseldorfin maisemamaalauksesta ja sen suhteesta luonnontieteiden kehitykseen.



Victor Westerholm: Vallinkoski, 1913. Victor Westerholm (1860–1919) opiskeli maalausta Saksan Düsseldorfissa ja perusti Ahvenanmaalle Önningebyn taiteilijasiirtokunnan. Myös Vuoksi koskineen Imatralla oli varhainen matkailukohde. Vallinkoski padottiin vuonna 1944. **Kuva: Kansallisgalleria**



Patoamisen seurauksena Vallinkosken kuohut ovat hiljenneet. **Kuva: Jani Kautto**

Maisemasta tuli taiteessa oma lajityyppi eli genre jo 1600-luvulla Alankomaissa.

Suomessa maisemataiteen kehittyminen 1800-luvulla vaikutti osaltaan kansallisaatteen vahvistumiseen. Maisemamaalauksista tuli tärkeitä kansallisen identiteetin symboleja ja samastumisen kohteita, mihin yhtenä syynä Pennonen näkee suurvaltahistorian puuttumisen.

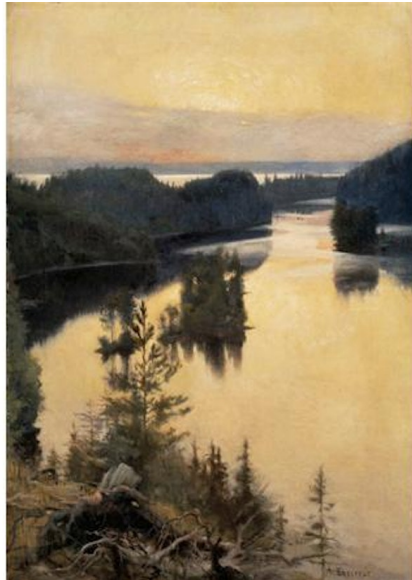
Kohteiden valintaa ohjasi aluksi kansalliskirjailija **J.L. Runebergilta** kumpuava romanttinen ajattelu, että järvi-

Suomi edustaa todellista Suomea.

Vasta myöhemmin taiteilijoiden kohteeksi nousevat rannikkomaisemat. ”On itse asiassa erikoista, että ne koettiin pitkään vieraammiksi. Meillä on kuitenkin niin pitkä rannikko, joka on leimallinen osa Suomea”, Pennonen huomioi.

Tunnettujen, kauniiden luonnonkohteiden kuten Kyröskosken, Imatrankosken, Kolin ja Olavinlinnan suosio oli myös osa teollistumisesta alkavaa talouden kehitystä.

Kun porvaristo alkoi vaurastua, se alkoi matkustaa. Lisäksi se saattoi sisustaa kotejaan maisemamaalauksin. Näin maisemat muodostuivat monelle taiteilijalle myös tärkeän tulonlähteen.



Albert Edelfelt: Kaukolanharju auringonlaskun aikaan, 1889–1890. Yksi suomalaisen maisemataiteen tunnetuista teoksista esittää auringonlaskua Kaukolanharjulla Tammelassa. Paikka sijaitsee lähellä Saaren kartanoa, joka oli taiteilija Albert Edelfeltin (1854–1905) puolison Ellanin (o.s. de la Chapelle) koti. **Kuva: Kansallisgalleria**



Kaukolanharjulta avautuvat avarat, rakentamattomat näkymät myös nykyisin. **Kuva: Wikimedia commons**

Kuvitetut matkakirjat olivat tuohon aikaan suosittuja eri maissa. Ne olivat aikansa Instagram-blogeja tai matkailuportaaleja.

Myös toisella kansalliskirjailijallamme, **Zacharias Topeliuksella** oli keskeinen vaikutus siihen, millaiseksi Suomi-kuvasto muokkautui.

”Hän halusi luoda kuvaa Suomesta kehittyneenä maana ja valitsi Suomi kuvitettuna -teokseen sen aikakauden kulttuurimaisemia lähinnä Etelä-Suomesta”, Anne-Maria Pennonen toteaa.

Maisemamaalauksen nousussa muodostui keskeiseksi juuri Saksan Düsseldorf. **Werner Holmbergin** innoittamana sinne matkusti vuosisadan puolivälissä opiskelemaan myös muita suomalaisia.



Pekka Halonen: Talvimaisema Vihtavuorelta, 1912. Lapinlahdella syntynyt, mutta Tuusulanjärven rannalla elänyt Pekka Halonen (1865–1933) tunnetaan varsinkin lumisten maisemien ikuistajana. **Kuva: Rauno Träskelin**



Laukaan Vihtavuoren maisema on kasvanut umpeen ja tarkkaa maalauskohtaa on vaikea paikantaa. **Kuva: Petteri Kivimäki**

Vuosisadan loppupuolella Venäjän harjoittama sortopolitiikka nosti kansallistietoisuuden huippuunsa. Maisemamaalauksesta tuli myös osa poliittista ajattelua.

Kansallismaiseman käsite syntyi kuitenkin vasta sata vuotta myöhemmin 1990-luvulla.

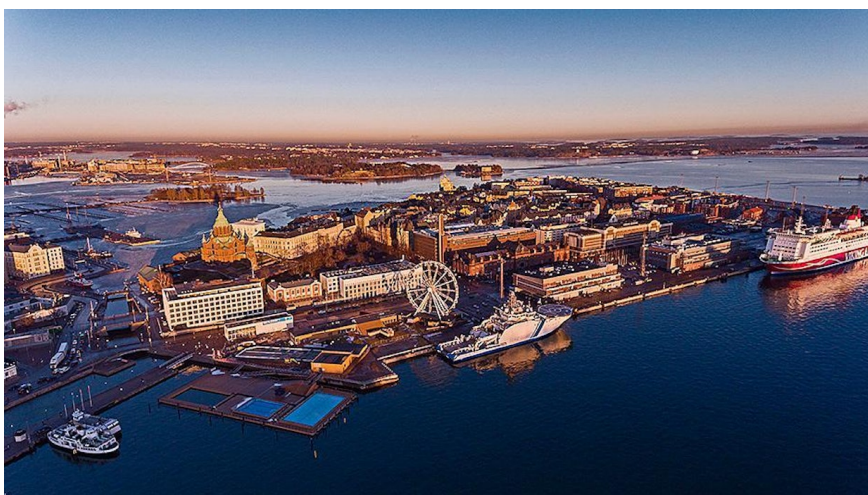
Suomessa oli vain yksi varsinainen taiteilijoiden siirtokunta, jossa taiteilijat asuivat ja työskentelivät yhdessä. Önningeby-siirtokunnan perusti Ahvenanmaalle **Victor Westerholm**.

Tuusulanjärven ympärillä asuivat **Pekka Halonen**, **Eero Järnefelt** ja **Venny Soldan-Brofeldt**, kukin omassa kodissaan muodostaen myös yhteisön.

”Kaikki maisemat eivät olleet suuria laajoja panoraamoja, vaan myös lähikuvia tehtiin. Esimerkiksi Halosella on intiimi maalaus Puutarha, joka samalla kertoi myös elämän arkista puolista, kun taiteilijalla oli suuri perhe”, Anne-Maria Pennonen kuvaa.



Magnus von Wright: Katajanokalta, 1868. Magnus von Wright (1805–1868) oli vanhin kolmesta kuopiolaisperheen veljeksestä, ja hänellä oli merkittävä panos suomalaiseen lintutieteeseen. Hän maalasi myös Helsinkiä, jossa Katajanokka oli vielä köyhemmän väen asuttamaa laitakaupunkia. **Kuva: Kansallisgalleria**



Katajanokka on nykyisin varsin erinäköinen. **Kuva: Tero Sivula**

”Se oli pakoa kaupungista, kun koettiin, että kaupunkielämä oli turmeltunutta. Tuolloin pääkaupungin ja maaseudun raja oli huomattavasti lähempänä Helsinkiä. Tuusulanjärvi, Kirkkonummen Hvitträsk ja **Akseli Gallen-**

Kallelan Tarvaspää Espoossa olivat kaikki selvästi maaseutua.”

Mukana Kantrin maisemissa on myös **Magnus von Wrightin** maalaus laitakaupungista, Katajanokalta. Maalaus osoittaa Pennosen mukaan hyvin, kuinka kaupunkimaisemat ovat usein muuttuneet enemmän kuin maaseudun ympäristö.

”Katajanokka samoin kuin Kruununhakakin olivat 1860-luvulla köyhien asuttamia hökkelilyliä, kun keskusta ulottui kutakuinkin Senaatintorilta Bulevardille Vanhankirkon puistoon.”



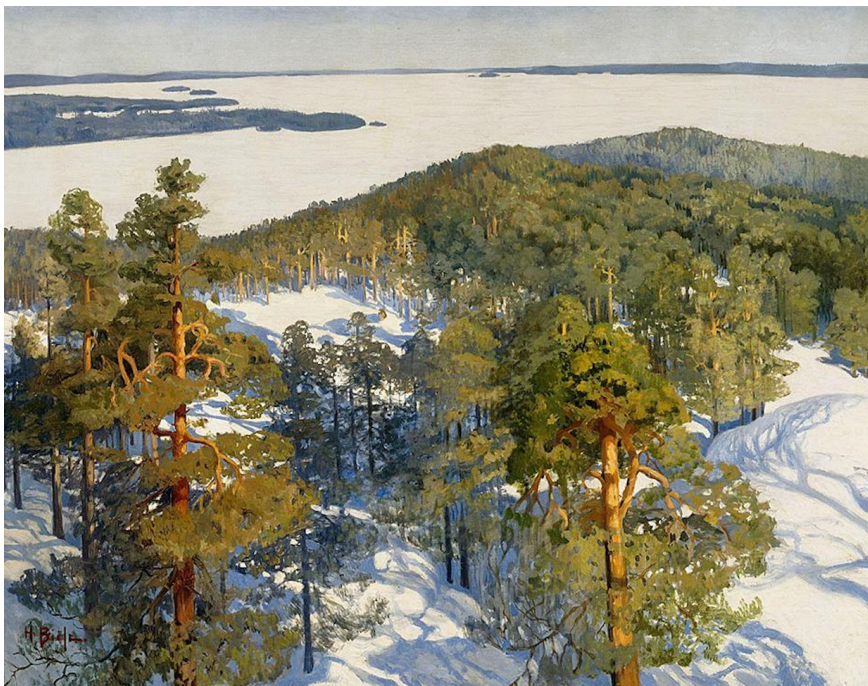
Victoria Åberg: Näköala Olavinlinnaan, 1864. Loviisassa syntynyt Victoria Åberg (1824–1892) oli ensimmäisiä Düsseldorfissa opiskelleita naistaiteilijoita. Olavinlinnasta, joka oli jo tuolloin suosittu matkailukohde, Åberg maalasi romanttisen kuvan, joka useiden aikakauden maisemamaalausten tavoin on tyylitelty. **Kuva: Kansallisgalleria**



Olavinlinna keväällä 2020. **Kuva: Ismo Pekkarinen**

Vielä 1800-luvun alkupuolella taiteilijat liikkuvat vesiteitse kesällä tai hevospelillä. Rautateiden rakentaminen 1860-luvulta alkaen helpotti ja myös lisäsi uusien maalauskohteiden etsimistä.

Näsijärven ympäristöstä löytyy useita taiteilijoiden suosimia kesäpaikkoja. Gallen-Kallelan erämaa-ateljeessa Ruovedellä vierailivat **Hugo Simberg** ja **Louis Sparre**. Pekkalan kartanossa Ruovedellä vierailivat muun muassa **Magnus Enckell** ja **Ellen Thesleff**, jolla oli ateljee myös Muroleella.



Helmi Biese: Näköala Pyynikiltä, 1900 (Tampere). Helsinkiläinen Helmi Biese (1867–1933) tunnetaan talvi- ja merimaisemista. Pyynikinharjua hän on ikuistanut todennäköisesti sen vanhasta puisesta näkötorresta. **Kuva: Kansallisgalleria**



Pyynikki nyt. Helmi Biesen maisema avautuu harjulta etelään suoraan kohti Pyhäjärveä, kun valokuva on otettu enemmän Tampereen keskustan suuntaan. **Kuva: Pekka Sakki**

Taiteilijoiden kiinnostus sisä-Suomeen näkyy Pennosen mukaan laajalti. Viitasaarella ja Keuruulla liikkuvat esimerkiksi Tuusulan yhteisön taiteilijat ja Keuruulla myös Gallen-Kallela.

Osa erämaista oli suhteellisen helposti saavutettavissa, kuten Näsijärven, Ruoveden ja Tarjanteen ympäristön suosio kertoo. Sen sijaan Lappiin alettiin hakeutua vasta, kun rata valmistui 1900-luvun ensimmäisellä vuosikymmenellä.

On myös yksi menetetty kesäparatiisi. Suursaassa käytiin jo 1800-luvun puolella ja yleisesti 1920-luvulta sen menettämiseen asti. Pennonen kertoo, että Suursaaren vaikutus näkyy Ateneumin tulevassa Enckellin näyttelyssä.



Fanny Churberg: Kaski, maisema Uudeltamaalta, 1872 (Valkeala, Repovesi). Vaasalaislähtöinen Fanny Churberg (1845–1892) opiskeli Düsseldorfin lisäksi myös Pariisissa yhtenä ensimmäisistä suomalaistaiteilijoista. **Kuva: Kansallisgalleria**



Kaski-maalauksen paikka ei ole tarkkaan tiedossa, mutta eräs arvio on, että sen taustalla pilkottaa Repoveden Olhavanvuori. **Kuva: Miikka Jaaskelainen**

Pennonen valitsi Kantrin maalausten joukkoon tarkoituksella teoksia myös naismaalareilta, **Fanny Churbergilta, Helmi Bieseltä ja Victoria Åbergilta**. Myös Soldan-Brofeldt maalasi maisemia.

Vielä 1800-luvulla oli yleistä monessa Euroopan maassa, että naiset eivät päässeet taideakatemiaan opiskelemaan. Maisemia on silti pidetty perinteisesti naisille sopivina aiheina.

”Se on kuitenkin vaatinut matkustamista ja luonnossa liikkumista. Lisäksi on jouduttu käymään tietynlaista kilpailua miesten kanssa. Voi ajatella, että maisemat saattoivat sittenkin olla enemmän ’miehisiä’ aiheita.”



Wilho Sjöström: Pilvinen päivä, 1902 (järvimaisema Viitasaarelta).
Iisalimesta lähtenyt Wilho Sjöström (1873–1944) opiskeli ensin Aleks
Gallén-Kallellan johdolla ja sitten useissa paikoissa Euroopassa. Hänet
tunnetaan myös ihmisten kuvaajana työssään. **Kuva:**
Kansallisgalleria



Sjöströmin maalauksen maisema on Kymönkoskelta Viitasaarelta
Koskelan tilan pihapiiristä. **Kuva: Heikki Hanka**

1900-luvulle tultaessa maisemakuvaus muuttui. Taiteessa
siirryttiin tarkasta tunnistettavuudesta vapaampaan
ilmaisuun.

”Taide ei ole enää ikkuna todellisuuteen. Nykytaiteessa
maisema voi olla käsite, idea ja ajatus”, Anne-Maria
Pennonen sanoo.

Aiemmin ajateltiin, että taiteessakin on absoluuttisia
totuuksia. Yhden maiseman tai teoksen katsojat näkisivät
sen siis samalla tavalla. ”Näin ei ole. Nyt tiedetään, että
havainnoimme esimerkiksi värejä eri tavalla.”

”Teokset kuvastavat omaa aikaansa. ”Ismit” ovat siinä vain käsitteitä, joita käytetään. Aika, mitä nyt elämme, vaikuttaa tapaamme ajatella katsoa ja havainnoida”, tutkija tuumii.

Ilmastonmuutos on tuonut taiteilijat taas lähemmäs paitsi luontoa myös tiedettä. Ehkä vuosikymmenen päästä pystymme arvioimaan, miten koronapandemia muokkaa tätä suhdetta.

Artikkelin aiheet

Anne-Maria Pennonen + Kantri +

Maalaustaide + maisemat + Taiteilija +

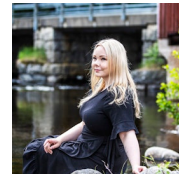
Ateneum +

[➔ Jaa artikkeli](#)

Lue lisää

Kulttuuri | Viemäri on toisinaan tukossa ja kaivosta loppuu vesi – samaa maalla asumisen mielenrauhaa ei löydä kaupungista, vaikka kuinka kävisi joogassa

TILAAJALLE



Kulttuuri | Kun Mela-asiamies tarttui siveltimeen, alkoi maaseutu ilmestyä tauluihin – ”Ei mitään saa, jollei uskalla kokeilla”

TILAAJALLE



Kulttuuri | Taianomainen näky auton ikkunasta sai yrittäjäkaverit keksimään pähkähullun idean

TILAAJALLE



Rakentaminen | Suomalaiset maalaiskodit kokivat hämmästyttävän muutoksen 1930-luvulla – tällaiselta siellä näytti, kun levolle, työlle, ruualle ja sukupuolielämälle varattiin omat tilat



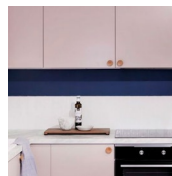
Osaston luetuimmat

- 1** **Politiikka** | Lukijalta: Metsänomistajille pitäisi maksaa hiilensidonnasta miljardi euroa vuodessa
- 2** **Politiikka** | Lukijalta: Suomen puuttuvat hiilinielut ovat jääneet Venäjälle
- 3** **Talous** | Maa- ja elintarviketeollisuus geopoliittisen myrskyn silmässä
- 4** **Yhteiskunta** | Pitäisikö rajalle tehdä katselupaikka?
- 5** **Ympäristö** | Yliö: Ilmastonmuutos tuo lisää tulvia – ja niihin tulee varautua hyvän sään aikaan
- 6** **Yhteiskunta** | Lukijalta: Ammatillisen koulutuksen leikkaukset pakottavat hankkimaan työvoimaa ulkomailta
- 7** **Energia** | Lukijalta: Aurinko- ja tuulivoiman tuottajien pitäisi vastata itse säätövoimasta

MAINOS: Suomen parhaat

Mainos: Ideal Keittiöt Oy

Koti | Keittiön suunnittelu yksilöllisesti



Mainos: Hautala Service Oy

Piha ja puutarha | Akkukäyttöinen ruohonleikkuri ja pihan akkukoneet



Mainos: Paaluperustajat Oy

Koti | Jätevesipuhdistamo ilman kemikaaleja ja rikkoutuvaa tekniikkaa



Tilaa

Seuraa

Tilaa uutiskirje

OSOITE

Simonkatu 6
PL 440
00101 Helsinki
020 413 2100

ASIAKASPALVELU

Asiakaspalvelu
Usein kysyttyä
Ota yhteyttä

MEDIAMYYNTI

Mainostajalle
Mediatiedot ja hinnat
Ota yhteyttä

TOIMITUS

Yhteystiedot
Oikaisupyyntö
Palautelomake



Viestimedia Oy Briefly in English

[Käyttöehdot](#) [Tietosuoja](#) [Evästeet](#)
[Evästeasetukset](#)

© Maaseudun Tulevaisuus