

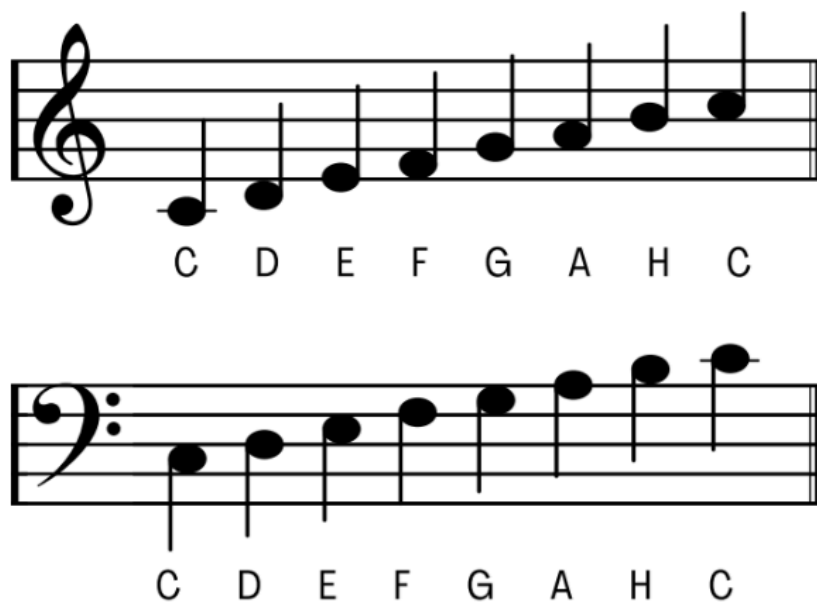


Nuottiviivaston alussa oleva nuottiavain kertoo tietyn nuotin paikan viivastolla. Tämän perusteella voi selvittää muiden sävelien paikat.

Ylemmän kuvan alussa on G-avain. Sen pyöreä "kiehkura" näyttää g-sävelen paikan, joka on nuottiviivaston toisella viivalla.

Alemman kuvan alussa on F-avain. Sen "yläpallura" näyttää f-sävelen paikan, joka on nuottiviivaston neljännellä viivalla.

Nuoteilla on viivastolla eri paikat G- ja F-avaimella.



G-avaimen säveliä käytetään pianolla esimerkiksi melodian tai melodian osien soittamiseen.

F-avainta käytetään pianolla soittaessa pääasiassa vasemmalla kädellä soitettavien matalien sävelten soittamiseen. Se luo säestyksen pohjan.

G-avain

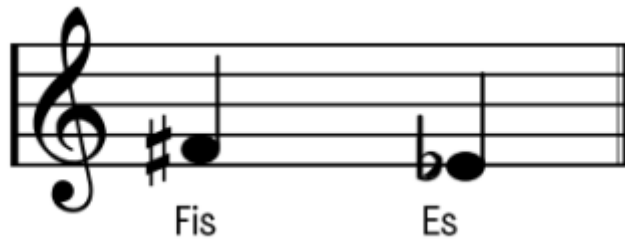


F-avain



## YLENNYS-, ALENNUS- JA PALAUTUSMERKIT

Joskus nuottien edessä voi olla merkintä  $\sharp$  tai  $\flat$ . Ne ovat ylennys- ja alennusmerkki.



Ylennysmerkki  $\sharp$  korottaa säveltä puolisävelaskelta.

Alennusmerkki  $\flat$  laskee säveltä puolisävelaskelta.

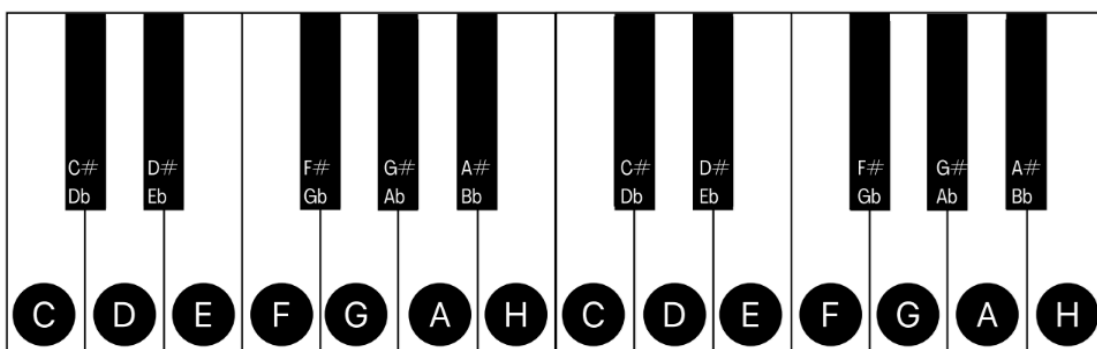
Pianossa puolisävelaskelta on kahden koskettimen välinen matka.

Korotettu sävel löytyy pianosta alkuperäisen sävelen oikealta puolelta

- Esim. Korotettu F-sävel löytyy F-koskettimen oikealta puolelta. Tällöin sävelen nimi on F $\sharp$  eli korotettu F.

Alennettu sävel löytyy pianosta alkuperäisen sävelen vasemmalta puolelta.

- Esim. Alennettu E löytyy E-koskettimen vasemmalta puolelta. Tällöin sävelen nimi on E $\flat$  eli alennettu E.



Edellisestä kuvasta voit nähdä, että samalla koskettimella voi olla useampi nimi.


Esimerkiksi C- ja D-koskettimien välissä oleva musta kosketin voi olla joko korotettu C tai alennettu D.

Huomaa myös, että joidenkin pianon valkoisten koskettimien välissä ei ole mustaa kosketinta. Esimerkiksi korotettu E soitetaan samasta kohdasta kuin F.

Korotettuja säveliä kutsutaan usein myös nimillä: cis, dis, eis, fis, gis, ais, his

Alennettuja säveliä kutsutaan usein myös nimillä: es, des, fes, ges, as, hes

Ylennys- ja alennusmerkit on usein merkitty nuottiviivaston alkuun, nuottiavaimen perään. Tällöin merkintä vaikuttaa kyseisiin nuotteihin koko kappaleen ajan (ellei muut merkinnät kumoa sitä).

Palautusmerkki  palauttaa korotetun/alennetun nuotin alkuperäiseen korkeuteensa.

## TAHTIOSOITUS JA NUOTTIEN KESTOT

Kappaleet on jaettu osiin, joita kutsutaan tahdeiksi.

Nuottiviivastossa tahtien välissä on pystysuora viiva.

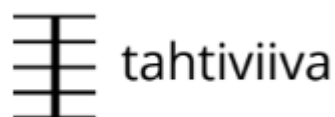
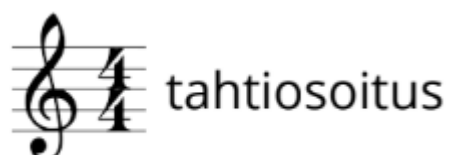
Merkintöjen alussa on tahtiosoitus, joka kertoo kappaleen tahtilajin (esim. 4/4)

Tahtiosoitus kertoo, kuinka monta "iskua" yhteen tahtiin mahtuu.

Esim. 4/4 tahtilajissa tahtiin mahtuu neljä iskua.

3/4 tahtilajissa tahtiin mahtuu kolme iskua.

Eri tahtilajit tuovat kappaleeseen erilaista rytmiä, sykettä ja tunnelmaa.



Yleisiä tahtilajeja ovat:

- Peruskomppi eli beatkomppi, jonka tahtiosoitus on 4/4
- Valssikomppi, jonka tahtiosoitus on 3/4
- Marssikomppi, jonka tahtiosoitus on 2/4

## NUOTTIEN KESTOT

Nuottiviivaston nuotit ovat usein ulkonäöltään erilaisia. Ulkonäkö kertoo nuotin keston eli kuinka monta "iskua" nuotti soi.

**Kokonuotin** kesto on 4 iskua, joten 4/4 tahtilajissa tahtiin mahtuu vain yksi sellainen.

**Puolinuotin** kesto on 2 iskua, joten 4/4 -tahtilajissa tahtiin mahtuu kaksi sellaista.

**Neljäsosanuotin** kesto on 1 isku. Sellaisia mahtuu 4/4 -tahtiin neljä.

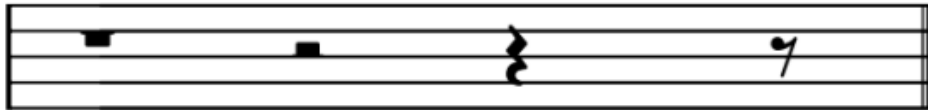
**Kahdeksasosanuotin** kesto on  $\frac{1}{2}$  iskua. Sellaisia mahtuu 4/4 -tahtiin kahdeksan.

kokonuotti 4/4	○						
puolinuotti 2/4	♪		♪				
neljäsosa- nuotti 1/4	♪	♪	♪	♪			
kahdeksasosa- nuotti 1/8	♪	♪	♪	♪	♪	♪	♪

## TAUKOMERKINNÄT

Tauot ovat merkkejä, jotka osoittavat, kuinka kauan musiikissa pidetään hiljaisuus eli tauko.

Ne vastaavat kestoaltaan nuottien pituuksia, mutta niiden aikana ei soiteta tai lauleta mitään.



kokotauko    puolitauko    neljäsosatauko    kahdeksasosatauko

**Kokotauko:** Nuottiviivaston neljännen viivan alla “roikkuva” musta suorakulmio. Kestää koko tahdin (4/4-tahdissa neljä iskua). Käytetään usein myös merkitsemään koko tahdin taukoa, riippumatta tahtilajista.

**Puolitauko:** Lepää nuottiviivaston kolmannen viivan päällä (pieni suorakulmio). Kestää kaksi iskua (4/4-tahdissa).

**Neljäsosatauko:** Näyttää hieman salamakuvioiselta merkiltä. Kestää yhden iskun (4/4-tahdissa).

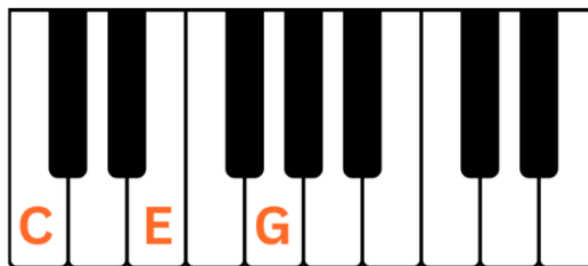
**Kahdeksasosatauko:** Näyttää hieman numerolta 7, jossa on pallo päässä. Kestää puoli iskua.

## KOLMISOINNUT

Sointuja käytetään musiikissa esimerkiksi laulun säestämiseen.

Kolmisointu on musiikin perussointu, joka koostuu kolmesta samaan aikaan soivasta sävelestä: pohjasävelestä, terssistä ja kvintistä.

Kuvassa on C-duuri-sointu pianon koskettimilla. Siinä soi sävelet C, E, G.



**Pohjasävel** luo soinnulle perustan eli pohjan. Se antaa soinnulle myös nimen.

**Terssi** määrittää soinnun “luonteen” (duuri vai molli).

**Kvintti** vahvistaa pohjasäveltä ja tuo sointuun “väriä”.

C-duuri-soinnun:

Pohjasävel on C

Terssi on E

Kvintti on G

**Duurisoinnussa** terssin etäisyys pohjasävelestä on 4 puolisävelaskelta. Kvintin etäisyys on 7 puolisävelaskelta.

Alla olevassa kuvassa on C-molli -sointu. Siinä soi sävelet C, Eb, G



C-molli soitetään muuten samalla tavalla kuin C-duuri, mutta terssi on puolisävelaskelta lähempänä pohjasäveltä. E-sävel soitetään siis alennettuna.

**Mollisoinnussa** terssin etäisyys pohjasävelestä on 3 puolisävelaskelta. Kvintin etäisyys on edelleen 7 puolisävelaskelta.

Duurisoinnut kuulostavat iloisilta, reippailta, juhlavilta...Mollisoinnut kuulostavat sen sijaan haikeilta, surullisista, pelottavilta...