

Wilma

Viesti Wilmalla viisaasti

– Opettajan opas kodin ja
koulun sujuvaan viestintään

Visma Aquila Oy

2025



Sisältö

Tämä opas on syksyllä 2025 julkaistu versio Wilman Viestintäoppaasta opettajille. Sisältöä päivitetään tarvittaessa toimintatapojen ja järjestelmän kehittyessä.

1. [Johdanto](#)
2. [Viestintä toimii yhteisillä pelisäännöillä](#)
3. [Selkeä ja tehokas viestintä Wilmassa: parhaat käytännöt ja vinkit opettajille](#)
4. [Hyödylliset linkit](#)



Miksi koulun ja kodin välisen viestinnän onnistuminen on tärkeää?



Kodin ja koulun välinen vuorovaikutus on keskeisessä roolissa oppimisen arjessa. Avoin, selkeä ja ajantasainen viestintä paitsi tukee oppijan hyvinvointia ja mahdollistaa yksilöllisen tuen, myös rakentaa luottamusta, ehkäisee väärinymmärryksiä ja vahvistaa turvallista kouluarkea.

Viestinnän merkitys korostuu monin tavoin myös huoltajien kokemuksissa.

Suomen Vanhempainliitto ja Förbundet Hem och Skola i Finland tutkivat kodin ja koulun välistä yhteistyötä osana vuosittaista Vanhempien barometri -kyselyä.

Tulosten mukaan valtaosa vanhemmista kokee viestinnän toimivaksi: 82 % vastanneista on tyytyväisiä digitaaliseen viestintään koulun ja kodin välillä.

Kyselyyn vastasi 11 246 suomalaista peruskoululaisen vanhempaa. Tällaiset havainnot muistuttavat siitä, että arjen pienillä teoilla – kuten selkeillä viesteillä ja ajantasaisilla merkinnöillä – on suuri merkitys yhteistyön ja vuorovaikutuksen sujumuudelle.

Tämä opas on suunnattu opettajille ja tarjoaa käytännönläheisiä vinkkejä kodin ja koulun välisen viestinnän ja vuorovaikutuksen kehittämiseen. Se on laadittu yhteistyössä Suomen Vanhempainliiton kanssa ja tuo esiin myös vanhempien näkökulmaa. **Tavoitteenamme on auttaa sinua hyödyntämään Wilmaa työssäsi mahdollisimman sujuvasti ja tehokkaasti.**

Wilma on kouluarjen tuttu ja turvallinen digitaalinen alusta, joka kulkee oppijan rinnalla peruskoulusta toiselle asteelle asti. Se kokoaa yhteen tärkeät tiedot ja tuo kodin ja koulun lähemmäs toisiaan. Wilma on näppärä apuri, jonka avulla oppijan koulunkäyntiä on helppo ohjata ja seurata – kaikki olennainen löytyy yhdestä paikasta: läksyt, kokeet ja muut tärkeät asiat.



Suuri osa vanhempien ja koulun välisestä arkisesta yhteydenpidosta tapahtuu tänä päivänä digitaalisesti ja siksi digitaalisen viestinnän laatuun on hyvä kiinnittää huomiota. **Kodin ja koulun välisen viestinnän ei tulisi olla yksisuuntaista tiedottamista, vaan myös aitoa vuoropuhelua.** Tätä on mahdollista toteuttaa myös Wilman välityksellä. Kasvokkaista kohtaamista, ei sitäkään tulisi unohtaa. Sillä on kodin ja koulun yhteistyössä ehdottoman tärkeä paikkansa. Laadukas digitaalinen viestintä ja antoisat kasvokkaiset kohtaamiset ovat hyvän ja luottamuksellisen kodin ja koulun yhteistyön kulmakivet." – **Saija Ohtonen-Jones**, toiminnanjohtaja, Suomen Vanhempainliitto

Hyvä yhteistyö on kaikkien yhteinen tavoite. 99 % alakoululaisten ja 98 % yläkoululaisten vanhemmista pitää kodin ja koulun välistä yhteistyötä tärkeänä

- [Vanhempien barometri 2025](#)

Viestintä toimii yhteisillä pelisäännöillä



Olisi kiva, jos opettajat käyttäisivät Wilmaa johdonmukaisesti. Saman koulun sisällä on yhtä monta käyttötapaa kuin on opettajia.”
– Wilmasta saatu anonyymi palaute

Erilaisia tapoja käyttää Wilmaa on – ellei nyt yhtä monta kuin opettajia Suomessa – todella paljon. Kun yksi opettaja on tottunut viestimään ohjelman kautta viikoittain, toinen saattaa kertoa palautteen mieluummin suoraan oppijalle itselleen.

Käytipä Wilmaa miten tahansa, on tärkeää sopia yhteisistä pelisäännöistä sekä kunnan että koulun sisällä. [Tutkimuksen](#) mukaan yhteisten pelisääntöjen ja yhteistyön muotojen sopiminen on tärkeää, koska opettajilla ja huoltajilla saattaa olla viestinnälle hyvin erilaisia odotuksia. Myös Vanhempien barometrissa moni vanhempi painotti sitä, että koululta tulevaan viestintään kaivataan selkeyttä ja yhdenmukaisuutta eri opettajien välille. Sovitut toimintamallit auttavat rakentamaan yhteistä toimintakulttuuria ja selkeyttävät odotuksia sähköiselle viestinnälle.



Suomen Vanhempainliitto muistuttaa, että pelisääntöjä laadittaessa kannattaa kuulla myös huoltajien näkemyksiä ja toiveita, jotta viestintä palvelee aidosti molempia osapuolia. Vanhempien näkemyksiä voi kerätä esimerkiksi kyselyillä, vanhempainilloissa tai muissa keskusteluissa.

– [Vanhempainliitto, Kymmenen askelta kohti toimivaa kodin ja koulun yhteistyötä](#)

Selkeät ja yhteisesti sovitut pelisäännöt helpottavat siis kaikkien arkea: ne auttavat opettajia toimimaan yhtenäisen toimintamallin mukaan, jolloin myös kodeissa tiedetään, millaisia viestejä Wilman kautta voi odottaa. Näin vanhempien on helpompaa pysyä ajan tasalla ja osallistua aktiivisesti lapsen koulunkäyntiin liittyviin asioihin. Tapaustudkimuksen mukaan huoltajat toivovat Wilman käyttöön yhtenäisiä pelisääntöjä erityisesti läksyjen merkitsemisen sekä koulukäyttäytymisestä ja -menestyksestä tiedottamiselle.



Wilma vinkkaa

Lukuvuoden alussa on hyvä tiedottaa yhdessä sovitusta käytännöistä yhtenäisesti myös koteihin, esimerkiksi rehtorin välityksellä.

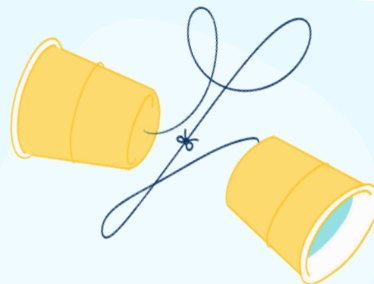
Wilman aiemmassa käyttäjätutkimuksessa noin **80 % opettajista toivoi, että huoltajat olisivat heihin yhteydessä Wilman kautta. Vanhempien barometrin mukaan Wilma on keskeinen viestintäkanava myös vanhemmille: **98 % vanhemmista kertoo lukevansa opettajien viestit säännöllisesti.** Sopivin kommunikointitapa on kuitenkin aina kiinni tilanteesta, yhteydenoton aiheesta ja kellonajasta, ja joskus kasvokkainen keskustelu voi olla paras vaihtoehto.**

Milloin Wilma ei ole oikea viestintäkanava?

On hyvä muistaa, että vaikka Wilma on ensisijainen viestintäväline monissa tilanteissa, sähköinen viestintä ei taivu aivan kaikkeen. Tilanteita, joissa kasvokkain tai puhelimitse keskusteleminen toimii paremmin, ovat esimerkiksi:



kun asia on **herkkä tai henkilökohtainen** (esim. kodin tilanteet, mielenterveyteen tai kiusaamiseen liittyvät asiat),



kun viestissä tarvitaan **vuorovaikutusta tai tulkintaa** (esim. käyttäytymiseen liittyvät syyt ja taustat)



tai, kun asia vaatii **nopeaa reagoitua.**

Wilma vinkkaa



Wilma toimii mainiosti myös kasvokkain käytävien keskustelujen, kuten vanhempainvarttien, varaamiseen.

Sujuva viestintä rakentaa luottamusta

Hyvä viestintä on säännöllistä, johdonmukaista, tasa-arvoista, helposti saavutettavaa ja kannustavaa. Kun vanhemmat kokevat saavansa ajantasaista ja rehellistä tietoa lapsensa koulunkäynnistä, heidän luottamuksensa koulua ja opettajaa kohtaan vahvistuu. On tärkeää, että viestintä ei rajoitu pelkästään ongelmatilanteisiin, vaan myös myönteisiä asioita tuodaan esille.

Miten viestiä huoltajille **vaikeistakin** asioista?

Kaikkeen sähköiseen viestintään liittyy tunnetusti myös riskejä. Wilma on nopea ja tehokas viestintäkanava, mutta joskus juuri nopeus voi aiheuttaa väärinymmärryksiä: kirjoitettu viesti ei välitä ilmettä, äänenpainoa tai tunnetilaa, minkä vuoksi tulkinnanvaraa jää helposti. Esimerkiksi lyhyt viesti, kuten **"Oppilaalla taas kirjat kotona."** saattaa kuulostaa moitteelta, vaikka tarkoitus olisi ollut vain dokumentoida tilanne neutraalisti.

Oppijoiden haasteista tai ongelmista kertominen huoltajille on osa opettajan arkea, mutta näissä tilanteissa viestintään kannattaa kiinnittää erityistä huomiota. On hyvä pitää mielessä, että tavoitteena on aina rakentaa yhteistä ymmärrystä virheiden osoittamisen tai syyllisten etsimisen sijaan. Joissakin tilanteissa opettajan voi olla tarpeen muistuttaa tai kannustaa oppijaa, jos jokin asia kaipaa muutosta. Tällöin toimivia keinoja ovat rakentava palaute, kiittäminen ja kannustaminen, jotka keskittyvät siihen, mitä halutaan tapahtuvan.



Vanhempien kanssa kannattaa keskustella avoimesti myös haastavammista asioista, kuten kiusaamisesta. Vanhemmat on hyvä ottaa vahvasti mukaan tilanteiden ratkaisuun sekä kiusaamisen ja väkivallan ehkäisyyn.

- Vanhempainliiton ja Förbundet Hem och Skolan [suositus](#)

Ongelmatilanteissa huoltajalle osoitettujen viestien sanamuodolla on yllättävän suuri merkitys. Parhaiten kuitenkin toimivat viestit, joissa:



1) Kerrotaan ongelman lisäksi myös se, **miten opettaja toivoo oppilaan toimivan jatkossa** ja mitä hyötyä siitä olisi.



2) **Sanotaan jotakin, joka luo uskoa siihen, että ongelma on ratkaistavissa.** Saat viestiisi toiveikkaan sävyn mm. muistuttamalla huoltajaa oppilaan aiemmin voittamista ongelmista tai kertomalla, mitä edistystä ongelmassa on jo tapahtunut.



3) **Pyydetään huoltajalta apua tai neuvoa.** Ihmiset ovat usein valmiimpia yhteistyöhön, kun osoitat olevasi kiinnostunut heidän mielipiteistään, pyydät heiltä apua ja pikemmin kysyt heiltä neuvoja kuin annat niitä heille.

- Ben Furman, ratkaisukeskeinen lähestymistapa


Aiempi esimerkki voisikin uudelleen muotoiltuna kuulostaa vaikka tältä:

“Oppilaalta on nyt unohtunut kolme kertaa oppikirjat kotiin. Olisiko teillä jokin ajatus siitä, miten hän muistaisi huolehtia siitä, että oppikirjat ovat jatkossa mukana? Se auttaisi häntä suoriutumaan antamistani tehtävistä paremmin.”




Kannustava palaute kasvun ja oppimisen tukena

Kotiin saaduissa Wilma-viesteissä kerrotaan usein koulussa tapahtuvista asioista: tulevista koepäivistä, kotitehtävistä ja tapahtumista. Tämän lisäksi ne sisältävät tietoa myös poissaoloista, myöhästymisistä ja mahdollisista haasteista koulupäivän aikana.

Palaute on merkityksellistä meille jokaiselle, ja koululta saaduilla viesteillä on suuri vaikutus siihen, miten lapsi tai nuori näkee itsensä oppijana. Jos viestit ovat sävyltään jatkuvasti korjaavia tai negatiivisia, voi oppijan minäkuva ajan myötä vääristyä, jolloin hän alkaa uskomaan ja toteuttamaan saamaansa palautetta. Jos taas viestit ovat myös positiivisia, jää oppijalle myönteisempi kuva omasta osaamisestaan. **Kannustava palaute auttaa kehittämään itsetuntemusta ja oppimismotivaatiota, sekä luomaan psykologisesti turvallisempaa oppimisympäristöä, jossa on lupa myös epäonnistua.**

Haluatko tietää, miten Wilmassa voi antaa valmista positiivista palautetta? Jatka lukemista seuraavaan osioon 

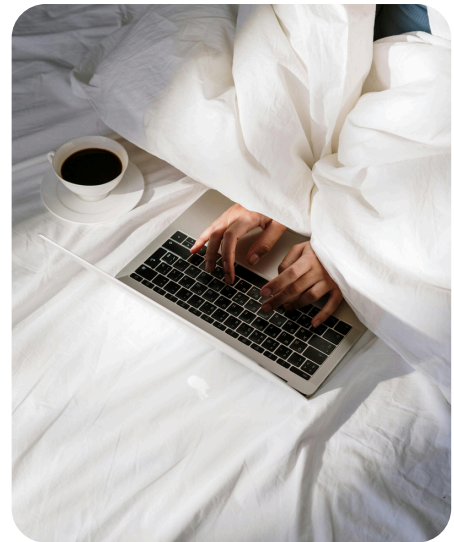
Aiheesta tutkittua

-  Väitöskirjatutkimuksen mukaan lasten heikkoudet ovat aiemmin painottuneet koulumaailman viestinnässä liikaa, samalla kun huoltajat kaipaavat tasapainoisempaa sekä kannustavampaa palautetta oppijoista. Vanhemmat myös kokivat saavansa kannustavaa palautetta vähemmän, kuin opettajat vastasivat antavansa. Vanhempien barometrin mukaan vanhemmat kokevat negatiivisten merkintöjen kasautumisen kuormittavaksi ja lasta sekä vanhempia lannistavaksi.
-  Vuonna 2022 toteutetussa, yli 65 000 vastaajan Wilman käyttäjätutkimuksessa Wilma-viestinnän sävy koettiin jo varsin positiiviseksi: noin 41 % kaikista vastaajista koki viestinnän olevan neutraalia ja 30 % piti sitä sävyltään myönteisenä. Enimmäkseen kielteisenä sen koki vain 2 % vastaajista.
-  Tuoreen Vanhempien barometrin 2025 perusteella suurin osa lapsista saakin kannustavaa palautetta opettajiltaan – kyselyssä samaa mieltä oli 89 % alakoululaisten ja 86 % yläkoululaisten huoltajista.

Selkeä ja tehokas viestintä Wilmassa: parhaat käytännöt ja vinkit opettajille

Wilma kokoaa yhteen paljon erilaista tietoa oppijan koulupäivästä – ja jokaisella viestintätavalla on oma tarkoituksensa.

Tässä kappaleessa käymme läpi valittuja Wilma-viestinnän parhaita käytäntöjä osana opettajan arkea: Miten kirjata tuntimerkintöjä ja poissaoloja selkeästi ja yhtenäisesti? Millainen on toimiva Wilma-viesti? Miten viestiä kokeista ja kotitehtävistä, sekä miten antaa arviointipalautetta niin, että se tukee oppimista ja vahvistaa kodin ja koulun välistä luottamusta?



Tuntimerkinnät ja poissaolot

Yhteiset pelisäännöt selviksi: Millaiset ovat oman kunnan tai oppilaitoksen käytännöt tuntimerkintöjen osalta: millaisia yhteisiä merkintöjä on käytössä ja millaisin kriteerein mitään merkintää käytetään?

Oppilaitokset voivat vahvasti itse vaikuttaa siihen, mitä poissaoloja, käyttäytymistä ja huolellisuutta koskevia luokituksia opettajalle on tarjolla ja miten niitä käsitellään. Joissakin kouluissa Wilman tuntimerkinnöissä keskitytään pääasiassa poissaoloihin ja myöhästymisiin, kun taas toisaalla valikosta voi löytyä laajemmin myös käyttäytymistä ja huolellisuutta kuvaavia luokituksia.



Olen itsekkin vanhempana nähnyt, kun koulu käyttää aktiivisesti valmiita merkintöjä. Se kertoo nopeasti missä mennään ja herättää myös kotona todella kivasti keskustelua koulunkäynnistä”, kertoo Wilman koululiiketoiminnan johtaja Teemu Lehtonen.

Wilmaan on mahdollista asettaa koulun tai oppilaitoksen pääkäyttäjän toimesta valmiita merkintöjä yhteiseen käyttöön.

Tämä tekee opettajan arjesta helpompaa, kun palaute on nopeasti saatavilla. Positiivinen merkintä voi olla vaikkapa kannustus hyvästä ryhmätyöstä tai oppimisasenteesta: “Teit parhaasi, hyvä!” tai “Sait toiset iloisiksi: kiitos!”.

Wilma vinkkaa



Lisää tuntimerkintään mukaan oppijan tai kaverin näkökulma! Kun oppitunneista kertyy merkintöjä pitkin lukuvuotta, nämä yksittäiset huomiot voivat auttaa huomaamaan oppijan vahvuuksia, arjen onnistumisia ja tuen tarpeita entistä paremmin.



“Pienetkin onnistumiset voi helposti ja nopeasti laittaa kotiin tiedoksi. ❤️” - Wilmasta saatu anonyymi palaute

Huoltajien näkökulma merkintöihin

Tuntimerkinnät tarjoavat koteihin arvokasta tietoa oppijan koulunkäynnistä ja arjen sujumisesta. Jokainen oppilaitos voi itse päättää, mitkä merkinnät näkyvät koulun sisäisesti opettajille ja mitkä jaetaan myös huoltajien ja oppijoiden nähtäväksi.

Opettajan antama myönteinen palaute tukee tutkitusti oppijan käyttäytymistä ja vahvistaa motivaatiota oppia. Se rakentaa luottamusta kodin ja koulun välille sekä helpottaa tulevia keskusteluja huoltajien kanssa. Pienikin huomio voi olla suuri kannustin oppijalle: tutkimuksen mukaan oppijat, jotka eivät saa lainkaan palautetta, arvioivat sekä motivaationsa että opettaja-oppilassuhteensa kaikkein heikoimmiksi. Tämä korostaakin palautteen voimaa.

Vanhempien barometrin mukaan vanhemmat myös yleisesti toivovat yhtenäistä linjaa merkintöjen antamiseen – sopivassa suhteessa positiivista ja rakentavaa. **Yhteinen ymmärrys merkintöjen tarkoituksesta ja käyttötavasta varmistaa, että niiden viesti pysyy selkeänä ja ne rakentavat myönteistä yhteistyötä kaikkien osapuolten välille.**



“Tuntimerkinnät on parasta. Tietää heti puuttua oman lapsen käytökseen tai läksyihin jos on tarvetta.” -Wilmasta saatu anonyymi palaute

Wilma vinkkaa



Kotiin kannattaa tiedottaa selkeästi oman oppilaitoksen käytössä olevista tuntimerkinnöistä, poissaololuokituksista ja niihin liittyvistä käytännöistä. Näin myös huoltajat hahmottavat paremmin, mitä koulupäivän aikana on tapahtunut ja mitä tukea lapsi voi tarvita.



Lisäpalvelulla helpotusta arkeen: Wilma Noti automatisoi poissaolojen seurantaa

Perusopetuslain mukaan poissaoloja tulee ennaltaehkäistä sekä suunnitelmallisesti seurata. Wilman lisäpalveluratkaisulla, [Wilma Notilla](#), tämä seurantaprosessi voidaan automatisoida.

Kun poissaolot ylittävät asetetut rajat, opettajat ja rehtorit saavat siitä automaattisesti tiedon Wilma-viestinä, mikä mahdollistaa varhaisen puuttumisen. Kuukausittaisen raportin avulla on helpompi ryhtyä myös ennakoiviin toimiin. Lisäksi huoltajille lähtee automaattinen ilmoitus tutulla Wilma-viestillä, eikä opettajan tarvitse laatia tiedonantoa itse.

Wilma-viestit

Yhteiset pelisäännöt selviksi: Onko oppilaitoksella sovittu yhtenäinen tiedotuskanava, josta on tiedotettu myös huoltajille? Lähetetäänkö koteihin viikko- tai kuukausiviestejä tai muita tiedotteita? Onko liikuntatuntien suunnitelmat koottu yhteen paikkaan, vai tiedotetaanko tarvittavista varusteista Wilma-viestillä? Mitkä asiat “ylittävät uutiskynnyksen”, eli viestitään koteihin? Vai onko periaatteena “no news is good news”?

Wilma-viestit ovat yksi käytetyin viestinnän muoto kodin ja koulun välillä: viikon aikana Suomessa lähetetään jopa yli 300 000 Wilma-viestiä! Viestit ovat usein tuntimerkintöjä parempi tapa välittää huoltajille tietoa oppijan käyttäytymiseen tai huolellisuuteen liittyvistä asioista.

Käyttäjätutkimuksen perusteella monilla huoltajilla on aito halu ymmärtää kouluarkea paremmin, ja siihen hyvänä kanavana toimivat Wilmassa lähetettävät viestit. Ne ovat myös tavallista sähköpostia parempi vaihtoehto, sillä päinvastoin kuin sähköpostiviestit, jotka kulkevat Internetissä salaamattomina, **viestit ovat luettavissa tietoturvallisesti Wilma-järjestelmän sisällä.**



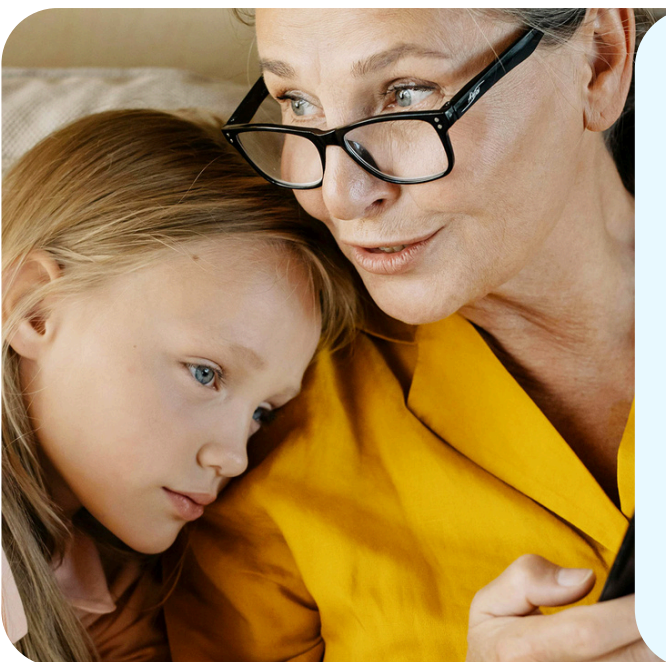
Wilma vinkkaa

Wilma-viestintä sujuu parhaiten, kun opettajat rohkeasti kokeilevat eri käytäntöjä ja yhdessä pohditaan, mikä toimii juuri meidän koulussamme. Esimerkiksi opettajan viikkokirje voi olla näppärä tapa viestiä viikon tapahtumista.



Viestit voivat olla niin henkilökohtaisia kuin koko opetusryhmää koskevia. Opettajalle viestit voivatkin olla erityisen toimiva viestintämuoto esimerkiksi:

- **Kahdenkeskisiin kysymyksiin ja keskustelunaloituksiin huoltajan kanssa:** *Oppijan yleinen tuntiaktiivisuus on parantunut huomattavasti!*
- **Positiivisen palautteen kertomiseen oppijalle:** kannustaminen, kiittäminen, kehuminen, rohkaiseminen omasta oppimisesta ja koulunkäynnistä vastuunottoon, oppilaan edistymisen näkyväksi tekeminen/sanoittaminen
- **Rakentavan palautteen kertomiseen oppijalle:** työskentelyn ja keskittymisen tukeminen, käyttäytymisen ohjaaminen, välineistä huolehtiminen ja siisteyden/järjestyksen ylläpitäminen, kotitehtävistä huolehtiminen, opiskelutaitojen kehittäminen...
- **Luokan me-hengen parantamiseen:** *Luokkaretki sujui hyvin, hyvä me!*



Monet alakoululaisten vanhemmat kokevat hyväksi käytännöksi säännöllisen opettajalta tulevan viikkokirjeen, johon on koottu kuluneen viikon kuulumiset ja tietoa seuraavien viikkojen muistettavista asioista.

- [Vanhempien barometri 2025](#)

Millainen on hyvä Wilma-viesti?

Kymmenet tuhannet Wilma-viestit viuhuvat verkossa päivittäin kodin ja koulun välillä. Koska viestien määrä on usein suuri, kannattaa panostaa selkeään rakenteeseen ja ymmärrettävyyteen.

Yleisurheilukilpailujen 13.4. aikataulu ja ohjeet

Hei urheilijat! 🌟 Päivän ohjelma näyttää tältä:

8:15 Tervetuloa urheilukentälle

8:30 Yhteinen venyttelyhetki

...

On ilo ilmoittaa, että yleisurheilukilpailut ovat taas täällä ja starttaavat koulun urheilukentällä perjantaina 13.4.

Jotta päivä sujuisi kivasti, muistathan pakata mukaan:

- Mukavat urheiluvaatteet ja -kengät
- Vesipullon
- Iloisen urheilumielen!

Tervetuloa viettämään reipasta ja iloista kilpailupäivää yhdessä!

Tulethan paikalle ajoissa, sillä aloitamme heti klo 8:15.

Lämpimin terveisin,

Liikan-ope Liisa 😊



- **Hyvä Wilma-viesti alkaa aina selkeällä otsikolla, joka kertoo vastaanottajalle yhdellä silmäyksellä mistä viestissä on kyse.** Suositeltava tapa on myös sisällyttää avainsanoja otsikkoon, esimerkiksi näin: Viikkotiedote vko 37: yleisurheilukisat, uintipäivä, herkkuperjantai
- **Avainsanojen ansiosta oikea viesti löytyy myös helposti myöhemminkin, jos johonkin asiaan tarvitsee palata.** Ne auttavat myös välttämään epäselvät otsikot, kuten “Tiedotettavaa...”. Sen sijaan on parempi ilmaista suoraan, mistä on kyse, esimerkiksi: Yleisurheilukilpailujen aikataulu
- **Viestin otsikolla ja sisällöllä on hyvä vastata kysymyksiin “mitä, missä ja milloin”.** Sisällössä voit tarkentaa yksityiskohtia, kuten sitä, tuleeko viestiin reagoida: esimerkiksi ilmoittautua, vastata tai ottaa jotain mukaan.
- **Älä myöskään unohda tervehtiä!** Vaikka opettajilla on usein tarve viestiä jokin asia nopeasti, mukavat alku- ja lopputervehdykset tekevät viestin sävystä vastaanottajalle miellyttävämmän. Myös emojiit voivat tuoda viestiin lämpöä ja ystävällisyyttä. 😊

Kokeet ja kotitehtävät

Yhteiset pelisäännöt selviksi: Merkitäänkö oppilaitoksessa kotitehtävät ja kokeet Wilmaan vai kirjaavatko oppijat ne aina itse muistiin? Saadaanko koearvosanat paperisina vai sähköisesti, jolloin ne pysyvät tallessa arkistossa?

Kokeet:

Jotta kokeisiin valmistautuminen sujuisi mahdollisimman mutkattomasti, on tiedottamiseen hyvä hyödyntää Wilman tarjoamia mahdollisuuksia. Näin tieto kokeista ja niiden ajankohdista välittyy helposti koulusta kotiin ja tukee oppimisarkea.

On hyvä muistaa, että koearvosanat tulevat huoltajille ja oppijoille näkyviin vasta erillisen arvosanojen julkaisun jälkeen. Opettajana voit siis rauhassa tehdä arviointityötä ja lopuksi julkaista arvosanat mahdollisine lisätietoineen. Koearvosanat pysyvät tallessa Wilmassa opiskeluoikeuden ajan.


Kotitehtävät:

Myös kotitehtävien merkitsemiseen on hyvä sopia oppilaitoksessa yhteinen käytäntö. Selkeästi merkityt ja ajantasaiset tehtävät auttavat sekä oppijoita että huoltajia pysymään mukana arjen rytmissä. Tämä tukee omalta osaltaan koulutyön sujuvuutta ja tuo arkeen kaivattua ennakoitavuutta.

“Yläasteella oli parasta kun pystyi nopeesti Wilmasta tarkistaa mitä läksyä tuli mistäkin aineesta ja mitä kokeita tulossa.” -Wilmasta saatu anonyymi palaute



Arviointi

 **Yhteiset pelisäännöt selviksi:** Mihin oppisisältöihin keskitytään vahvemmin? Mitä kokeet sisältävät ryhmästä riippumatta? Miten käytöstä ja työskentelyä arvioidaan? Missä arviointiperusteet näkyvät – ja miten niistä viestitään koteihin?

Arviointi ei ole vain numeroita tai sanallisia arvosanoja – se on osa vuorovaikutusta, joka ohjaa, kannustaa ja tukee oppijaa koulupolullaan. Yhteiset pelisäännöt luovat rakenteen, joka tukee sekä arvioinnin yhdenvertaisuutta että selkeyttä. Kun nämä sovitut käytännöt kirjataan näkyville esimerkiksi Wilmaan, ne näkyvät arjessa ja ohjaavat kaikkien työtä.

Arviointipalautteen antaminen oppijalle on iso osa jokaisen opettajan työtä, ja tueksi tarvitaan tehokkaita työkaluja ja selkeitä käytäntöjä. Wilmassa arviointipalautteen voi merkitä helposti ja jakaa koteihin, parantaen läpinäkyvyyttä.

Tarjoamme yhdessä [kumppanimme Qridin](#) kanssa Wilmaa käyttävälle opettajalle monipuoliset työkalut opetuksen suunnitteluun ja arviointiin. Kun kaikki arviointi keskitetään yhteen ekosysteemiin, jää sinulle opettajana enemmän aikaa tärkeimpään, eli oppijoiden kohtaamiseen.



Suosittelen, että arviointikäytännöt suunnitellaan ja sovitaan yhdessä työyhteisössä. Kun pelisäännöt ovat selkeät ja näkyvät, opettajan työ helpottuu ja oppijan on helpompi ymmärtää, mihin tähdätään. Arviointi ei ole irrallinen osa opetusta, vaan sitä tapahtuu arjen pienissä hetkissä – palautteissa, keskusteluissa ja tavoitteiden sanoittamisessa. Qridissä tarjoamme opettajalle valmiita arviointisisältöjä ja helppokäyttöisiä työkaluja, jotka tukevat suunnittelua ja arvioinnin toteutusta. Samalla mahdollistamme läpinäkyvän ja jatkuvan vuorovaikutuksen kodin ja koulun välille.” - **Henri Karjalainen**, toimitusjohtaja, Qridi

Wilma vinkkaa



Arvioinnin voi tehdä näkyväksi jo ennen lopullista arvosanaa: opettajana voit antaa väliaikatieta oppimisesta, mikä auttaa kotia tukemaan oppijaa. Jatkuvassa arvioinnissa apuna voivat toimia tuntimerkinnät, välipalautteet tai järjestelmät kuten Qridi, jotka avaavat opetussuunnitelmaa myös koteihin. Kun arviointi tehdään näkyväksi matkan varrella, lopullinen arvosana ei tule yllätyksenä ja yhteistyö kodin kanssa vahvistuu. [Lue lisää Qridistä.](#)

Mistä paloista rakentuu turvallinen ja toisia kunnioittava viestintäkulttuuri?

Yhteisistä pelisäännöistä muodostuu kokonaisuus, joka määrittää kodin ja koulun välistä viestintää. Oppimisen sujuvuuden ja arjen toimivuuden tulee olla jokaisen viestintäteon tavoite. Wilma toimii viestintäkanavana, jonka avulla oikea viesti saadaan oikeaan paikkaan, oikeaan aikaan.



Hyödyllisiä linkkejä

- Parhaita vinkkejä ja iloa opettajan Wilma-arkeen löydät [@wilmavirallinen Instagramista](#) - Ota tili seurantaan!
- Lue lisää ajankohtaisista aiheista [Wilman blogista](#) ja linkistä [wilma.fi/opettajalle](#)
- Wilma on mukana myös opettajayhteisö [Freedissä](#) - Profiilistamme löydät apua ja ohjeita Wilman käyttöön
- Tarvitsetko apua Wilman kanssa? Kurkkaa Wilman [tukisivu](#)
- Tarkemmat ja ajantasaisimmat ohjeet löydät [ohjesivustoltamme](#)



Oppaan lähdemateriaalina on käytetty:

- Wilman blogeja, käyttäjätutkimusta sekä ohjesivustoa [help.inschool.fi](#)
- Yhteistyökumppaneidemme julkaisuja:
 - Suomen Vanhempainliitto: [Vanhempien barometri 2025](#) ja [Kymmenen askelta kohti toimivaa kodin ja koulun yhteistyötä](#)
 - [Qridi](#)
- Kodin ja koulun välisen yhteistyön ja vuorovaikutuksen tutkimuksia:
 - [The views of Finnish parents and teachers on digital communication in the home-school partnership](#), Anne-Mari Kuusimäki, 2022
 - ["Kaikki viestintä Wilman avulla on ok" : Tapaustutkimus: Huoltajien kokemuksia kodin ja koulun yhteistyöstä](#), Satu Mattila, 2022
 - [Technology-enhanced feedback : Teachers` practices, pupils` perceptions and their relations to learning and academic well-being](#), Sanna Oinas, 2020
 - [Kohti sujuvampaa yhteistyötä : luokanopettajien käsityksiä Wilmasta kodin ja koulun yhteistyön välineenä](#), Henna Saarijärvi, 2017

Wilma

Viisaasti viestien ja yhteisellä
ymmärryksellä kohti toimivaa
viestintää oppijoiden parhaaksi.
Kiitos tärkeästä työstänne.

