



**TE-palvelut**  
tjänster | services

Palvelumme  
uudistuvat



# 1. Uusi asiakaspalvelumalli

Pohjois-Pohjanmaan TE-toimisto | Jokimäki Tarja

# Uusi asiakaspalvelumalli

Lähde: TEM

Yksilöllinen palveluntarpeen arviointi

Tiivis työnhaun tuki ja muut palvelut

Omatoiminen työnhaku

POHJOISMAINEN  
TYÖVOIMA-  
PALVELUMALLI



- osa hallituksen syksyllä 2020 linjaamia työllisyystoimia
- hallitukselta melko tarkka linjaus siitä, millaisia osia malliin tulee sisältyä ja millainen työllisyysvaikutus muutoksilla on oltava
- eduskuntakäsittely syksyllä 2021
- keskeisimmät valmisteluasiakirjat:
  - HE 167/2021 vp
  - StVL 18/2021 vp, PeVL 44/2021 vp, TyVM 17/2021 vp, EV 212/2021 vp
- keskeisimmät muutetut lait:
  - laki julkisesta työvoima- ja yrityspalvelusta
  - työttömyysturvalaki
  - laki työllisyyden edistämisen kuntakokeilusta
- lisäksi muutoksia on tehty seuraaviin lakeihin:
  - laki kotoutumisen edistämisestä
  - laki kuntouttavasta työtoiminnasta
  - laki monialaisesta yhteispalvelusta

[Työnhakijan asiakaspalvelumalli - Työnhaku - Työmarkkinatori \(tyomarkkinatori.fi\)](#)

# Asiakaspalveluprosessi



# Pohjoismaisen työvoimapalvelumallin resurssijako (sis. kuntakoikeilut)

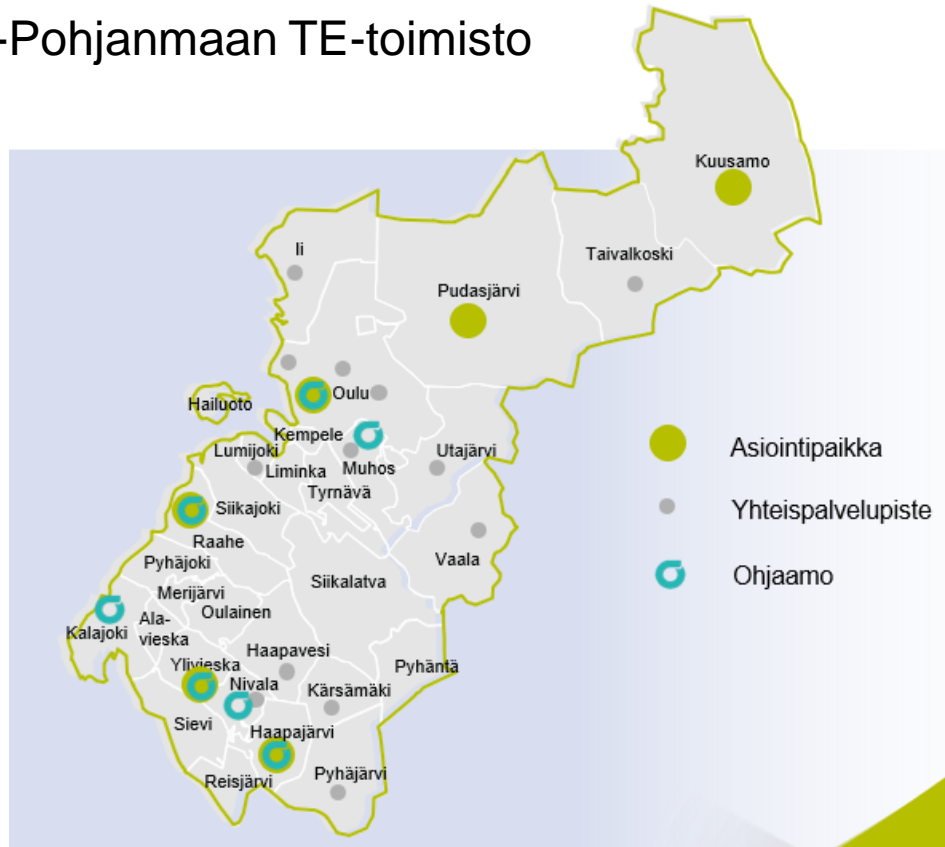
Lähde: TEM, Alueet- ja kasvupalvelut-osasto

TE	Työnhakijoita	%	Jaettava määräraha	Laskennallinen htv
Uusimaa	136 890	32,4 %	19 278 000	378
Varsinais-Suomi	34 458	8,1 %	4 820 000	95
Satakunta	15 256	3,6 %	2 142 000	42
Häme	30 274	7,2 %	4 284 000	84
Pirkanmaa	41 410	9,8 %	5 831 000	114
Kaakkois-Suomi	23 353	5,5 %	3 273 000	64
Etelä-Savo	9 162	2,2 %	1 309 000	26
Pohjois-Savo	17 799	4,2 %	2 499 000	49
Pohjois-Karjala	15 271	3,6 %	2 142 000	42
Keski-Suomi	23 790	5,6 %	3 332 000	65
Etelä-Pohjanmaa	10 502	2,5 %	1 488 000	29
Pohjanmaa	13 801	3,3 %	1 964 000	39
Pohjois-Pohjanmaa	31 448	7,4 %	4 403 000	86
Kainuu	5 248	1,2 %	714 000	14
Lappi	14 181	3,4 %	2 023 000	40
KEHA yhteiset*			10 498 000	-
<b>Yhteensä</b>			<b>70 000 000</b>	<b>1 167</b>

\*sis. mm. palkattavan henkilöstön tilakustannukset, tietojärjestelmäkustannukset

# Pohjois-Pohjanmaan TE-palvelut

## Pohjois-Pohjanmaan TE-toimisto

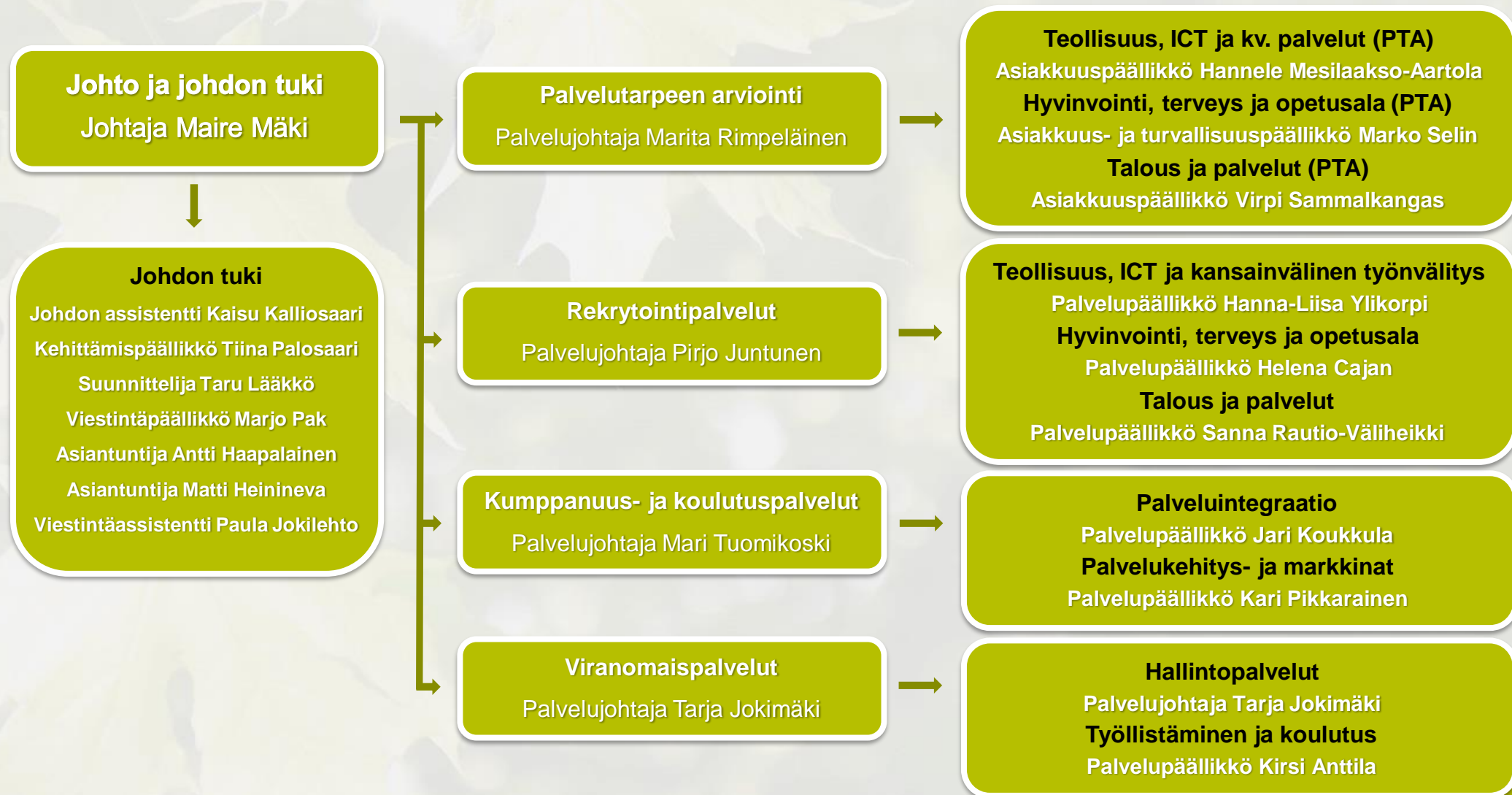


## Työllisyyden kuntakokeilut Pohjois-Pohjanmaalla



© Karttasektori Oy, Lupa L4859

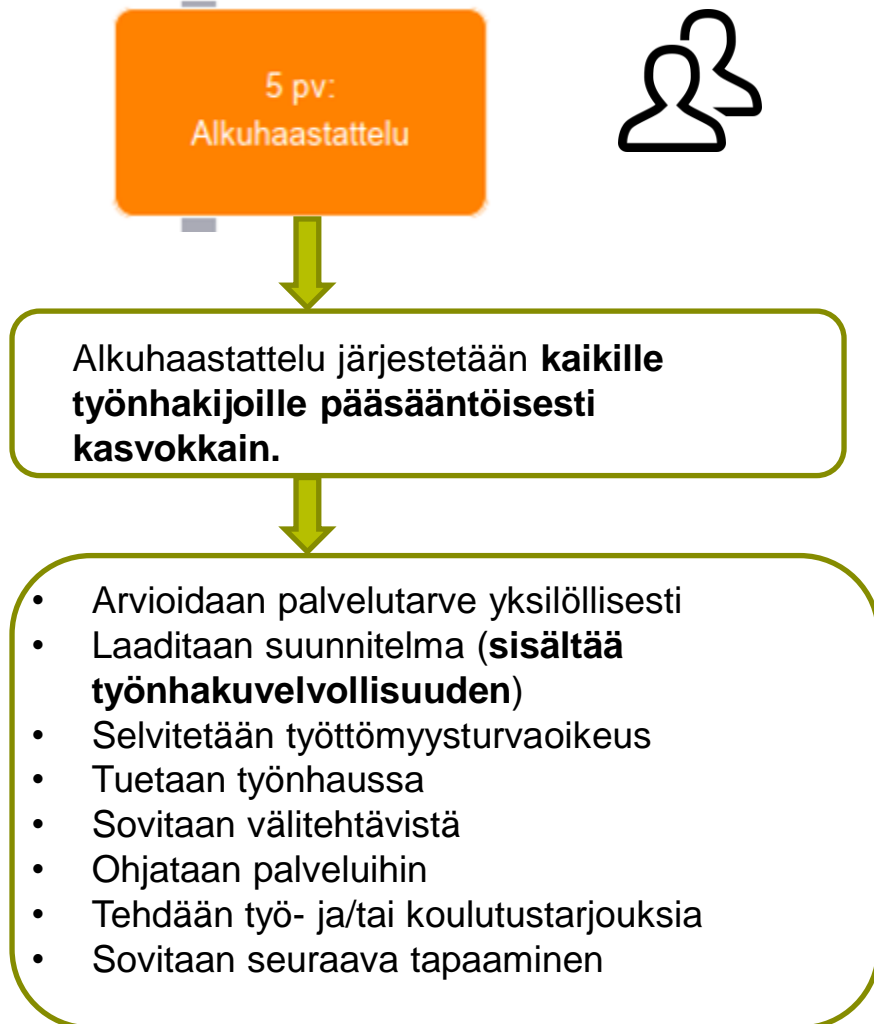
# Pohjois-Pohjanmaan TE-toimisto





# Palveluprosessi, jos asiakas on työtön

(uusi asiakas ja asiakas jolla työnhaun katkos on kestänyt yli 6 kk )



Kasvokkaisesta alkuhaastattelusta **voidaan poiketa**, mikäli muu järjestämistapa on tarkoituksenmukaisempi painavasta syystä, esim.

- työnhakijan työttömyyden/lomautuksen tiedossa oleva päättyminen
- poikkeuksellisen pitkä asiointimatka TE-toimistoon
- jos henkilö ilmoittautuu työnhakijaksi vielä ollessaan työssä tai koulutuksessa
- jos palveluun osallistuminen estää paikalle pääsemisen
- turvallisuussyistä
- julkisten työvoimapalvelujen ruuhkautuessa tilapäisesti

Asiointimatkaa TE-toimistoon voidaan pitää poikkeuksellisen pitkänä, jos edestakainen matka-aika TE-toimistoon ja takaisin ylittää **keskimäärin kolme tuntia päivässä.**

Ulkomailla oleskeleminen ei ole pääsääntöisesti syy poiketa paikan päällä järjestettävästä alkuhaastattelusta.

# Palvelutarpeen määrittelemisessä otetaan huomioon työnhakijan:

Osaaminen ja ammattitaito sekä työnhakijan tavoitteet niiden kehittämiseksi



Työnhakuun ja työllistymisen edellytyksiin vaikuttava työ- ja toimintakyky



Työnhakutaidot ja muut työllistymiseen vaikuttavat seikat

Työttömäksi jäämisen ja työttömyyden pitkittymisen todennäköisyys



# Työnhakuvelvollisuuden pääperiaatteet

Työnhakijan työllistymissuunnitelmaan tai sitä korvaavaan suunnitelmaan tulee **aina** sisällyttää työnhakuvelvollisuus.

Työttömyysturva-oikeuden jatkumisen edellytyksenä työnhakijan tulee hakea **neljää** työmahdollisuutta **kuukauden aikana**.

Määrällistä työnhakuvelvollisuutta on mahdollista alentaa tai jättää asettamatta kokonaan, jos laissa säädetyt edellytykset täyttyvät.

Työnhakijan työllistymissuunnitelman tulee sisältää **kolme kuukauden kestävää tarkastelujaksoa**.

Työnhauksi lasketaan esimerkiksi työhakemusten tekeminen sekä avoimen työhakemuksen laittaminen yritykseen, joka ei ole ilmoittanut haettavana olevista työpaikoista. Haettavien työmahdollisuuksien tulee olla sellaisia, joihin työnhakija voi perustellusti olettaa voivansa työllistyä.

*Uusi asiakaspalvelumalli liittyy hallituksen ohjelmaan sisältyvään tavoitteeseen uudistaa työttömien palveluita sekä **kohtuullistaa työttömyysturvan seuraamusjärjestelmää niin, että työnhakijoiden oikeudet ja velvollisuudet ovat tasapainossa.***

Työnhakuvelvollisuutta edellytetään

- **työttömiltä**
- työttömyysuhan alaisilta jotka ovat **vaarassa jäädä työttömäksi kahden viikon kuluessa**
- **työllistymistä tukevissa palveluissa olevilta työnhakijoilla**, vaikka he eivät olisi työttömiä tai työttömyysuhan alaisia

Työnhakuvelvollisuuden ajantasaisuus tarkistetaan ja työnhakijan työllistymissuunnitelmaan kirjataan uudet työnhakuvelvollisuuden tarkastelujaksot kolmen kuukauden välein järjestettävissä työnhakukeskusteluissa.

Työllistymissuunnitelmassa on sovittava suunnitelman toteuttamisen seurannasta ja määräajasta, jonka kuluessa työnhakijan on **ilmoitettava suunnitelman toteuttamisesta**.

# Uuden asiakaspalvelumallin käyttöönoton alkukokemukset

## Henkilöstö:

- ✓ Uuden lainsäädännön ja ohjeistuksen omaksuminen ja vanhasta pois oppiminen työstä
- ✓ Vastauksen löytäminen materiaaleista asiakaspalvelutilanteissa nopeasti on haastavaa
- ✓ Uuden asiakkaan osalta palvelumalli on selkeä, mutta jo asiakkaana olevien palveluprosessi pohdituttaa
- ✓ Asiakkaiden tavoittaminen viiden päivän sisällä on iso arkityön haaste
- ✓ Asiakkaat, joilla ei ole Oma asiointi -palvelua käytettävissä, ilmoittavat työnhakuvelvollisuuden ja suunnitelman toteuttamisesta puhelimitse – ruuhkauttaa puhelinpalvelun ja työllistää asiantuntijoita
- ✓ Asiakas kerrallaan ja pala kerrallaan tehdään asioita, vaikka palvelu on vielä hidasta
- ✓ Toimitilojen soveltuvuus kasvokkain palveluun ja henkilöstön riittävyys pohdituttaa

**Asiakkailta** tullut sekä positiivista että negatiivista palautetta.

- ✓ Asiakkaat ovat suhtautuneet positiivisesti nopeaan yhteydenottoon 5 arkipäivän sisällä
- ✓ Työhaun aloituksen ns. kolmivaiheisuus helpottanut työhaun käynnistämistä verkossa
- ✓ Työmarkkinatorin käyttöönotto samaan aikaan lisännyt epätietoisuutta, kun Oma asiointi -palvelu siirtynyt Työmarkkinatorille
- ✓ Asiakkailta saatu kiitailua siitä, ettei haastatteluilla luoda yhtään työpaikkaa – paitsi asiantuntijan oma työpaikka
- ✓ On tullut eteen tilanteita, joissa osa-aikatyötä tekevä tai eläkehakuinen työnhakija on päättänyt työhaun, koska ei halua mallin mukaiseen palveluprosessiin



**TE-palvelut**  
tjänster | services




## 2. Valtakunnalliset tieto-, neuvonta- ja ohjauspalvelut

# Työmarkkinatori korvaa valtakunnallisen te-palvelut –sivuston (mol.fi)

## [Työmarkkinatori \(tyomarkkinatori.fi\)](https://tyomarkkinatori.fi)




### Mitä Työmarkkinatori tarjoaa?



#### Henkilöasiakas

Kirjaudu ja luo työnhakuprofiili. Löydä juuri sinulle sopiva työpaikka.


[Kirjaudu >](#)



#### Työnantaja tai yrittäjä

Kirjaudu ja luo työpaikkailmoitus tai etsi työntekijöitä.

[Kirjaudu >](#)



#### Aluesivut

Tutustu aluekohtaisiin työpaikkoihin, palveluihin ja uutisiin.

[Aluesivuille >](#)

# Henkilöasiakkaan neuvontapalvelut

## Valitse palvelu

- › [Henkilöasiakkaan yleinen neuvontapalvelu](#)
- › [Koulutusneuvonta](#)
- › [Työttömyysturvaneuvonta](#)
- › [Uraohjaus](#)



Avaa  
chatbot



palvelut  
services

# Valtakunnallinen henkilöasiakkaan yleinen neuvontapalvelu



[Henkilöasiakkaan yleinen neuvontapalvelu - Henkilöasiakkaan neuvontapalvelut - Työmarkkinatori \(tyomarkkinatori.fi\)](#)

## **Puhelinpalvelu 0295 025 500 ma-pe klo 9-16.15**

Puhelinpalvelusta saa apua kaikissa TE-palveluissa asiointiin ja työllistymiseen liittyvissä asioissa ja verkkopalvelujen käytössä sekä tarvittaessa jatko-ohjauksen muihin sopiviin palveluihin.

## **Chat-palvelu ma-pe klo 9-16**

Lisäksi chat on tarjolla Oma asiointi -palvelussa ja auttaa siellä verkkoasiointiin liittyvissä asioissa. Chatissa ei voi hoitaa henkilökohtaisia asioita, vaan silloin kannattaa käyttää joko Oma asiointi -verkkopalvelua tai puhelinpalvelua. Tällä hetkellä chat palvelee vain suomeksi.

## **Neuvontapalvelua saatavilla eri kielillä:**

- [Neuvontapalvelut ruotsiksi \(på svenska\)](#)
- [Neuvontapalvelut englanniksi \(in English\)](#)
- [Neuvontapalvelut venäjän kielillä](#)

Lisäksi ukrainan kielellä: [Työnhakijaksi ilmoittautuminen ja työnhaku Suomessa - TE-palvelut](#)

# Valtakunnallinen Koulutusneuvonta



## **Puhelimitse 0295 020 702 klo 9-16.15**

Tietoa ja apua mm. koulutukseen hakeutumisesta, opintojen sisällöistä, eri ammateista ja ammattialoista, opintojen rahoitusmahdollisuuksista.

## **Chat-palvelu ma-pe klo 9.00-16.00**

Apua koulutukseen ja osaamiseen liittyvissä asioissa. Palvelussa voi esittää kysymyksiä nimettömänä. Chat-kuvake on näkyvillä sivuillamme palveluaikoina.

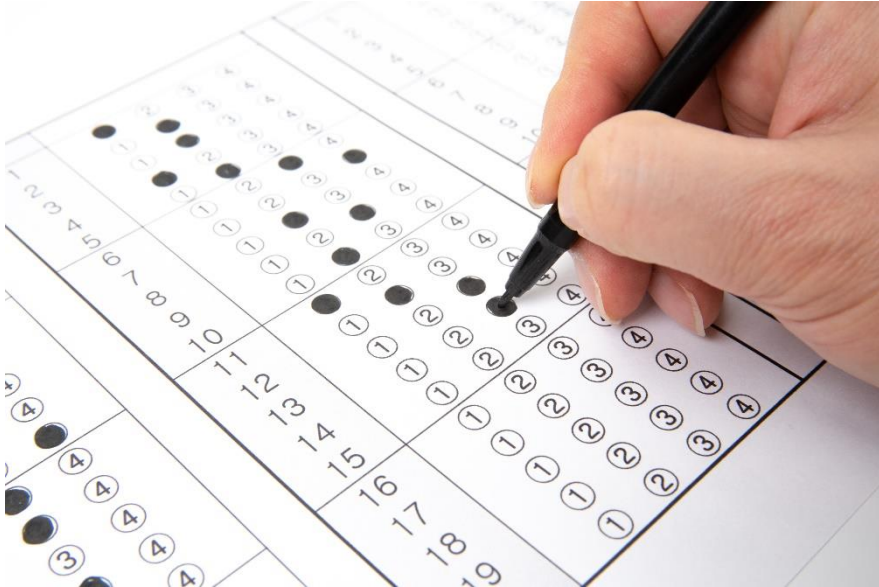
## **Koulutusneuvonta Facebookissa**

Koulutusneuvonta-sivulla kerrotaan ajankohtaisista koulutusasioista, opiskelumahdollisuuksista, opintoihin hakeutumisesta, opintojen rahoittamisesta sekä eri aloista ja ammateista. Sivustoa päivittävät TE-puhelinpalvelujen koulutusneuvojat.

Lisäksi julkaisemme kysymyksiä ja vastauksia Kysymyskeskiviikon otsikolla. Käy tutustumassa - voit mahdollisesti löytää vastauksen kysymykseesi.

- [Koulutusneuvonta Facebookissa \(facebook.com\)](https://www.facebook.com/tepalvelut)
- [Suotuisa suunta - blogi \(blogspot.com\)](https://www.blogspot.com)

# Valtakunnallinen Uraohjaus



[Uraohjaus - Henkilöasiakkaan neuvontapalvelut - Työmarkkinatori \(tyomarkkinatori.fi\)](#)

## **Ilman ajanvarausta p. 0295 020 720 ma ja to klo 12-16**

Uraohjaus on TE-palveluiden ohjauspalvelu, jossa voit saada psykologin ohjausta ammatinvalintaa ja työuran muutoksia pohtiessasi. Palvelua on saatavilla sekä paikallisista TE-toimistoista että valtakunnallisesta palvelusta puhelimitse, videolla tai kirjoittamalla. Yhden ohjauskerran kesto on 45 minuuttia. Palvelu on suomenkielinen.

## **Ajanvarauksella**

Voit varata ajan puhelinohjaukseen, video-ohjaukseen tai kirjoittamalla Uraohjauksen sähköisestä kalenterista.

Vapaina olevat ajat näkyvät kalenterissa. Jos aikoja ei ole tarjolla, tarkista tilanne myöhemmin uudelleen.

Tarkistathan myös video-ohjauksen tekniset vaatimukset ennen ajan varaamista.

## **Paikalliset palvelut**

Uraohjausta saatavilla myös paikallisista TE-toimistoista ja kunnista.

# Valtakunnallinen työttömyysturvaneuvonta



[Työttömyysturvaneuvonta -  
Henkilöasiakkaan neuvontapalvelut  
- Työmarkkinatori \(tyomarkkinatori.fi\)](#)

## **Puhelimitse 0295 020 701 ma-pe klo 9-16.15**

Saa tietoa ja voi kysyä mm.

- Työnhakijan työttömyysetuuden saamisen työvoimapolitiittisista edellytyksistä
- Yrittäjän työttömyysetuuden työvoimapolitiittisista edellytyksistä
- Opiskelun vaikutuksesta oikeuteen saada työttömyysetuutta
- Osa-aika- ja tilapäisen työn vaikutuksista työttömyysetuteen
- TE-toimistosta saatuun selvityspyyntöön vastaamisesta
- Muutoksenhausta TE-toimiston antamaan työvoimapolitiittiseen lausuntoon

## **Chat ma-pe klo 9-15**

Palvelussa voi esittää kysymyksiä nimettömänä. Chatissa ei voi hoitaa henkilökohtaisia asioita, vaan niissä kannattaa käyttää joko Oma asiointiverkkopalvelua tai puhelinpalvelua. Chat-palvelu toimii vain suomeksi.

# [Ammattitieto - Työmarkkinatori \(tyomarkkinatori.fi\)](https://tyomarkkinatori.fi)

## Ammattitieto

Tervetuloa Työmarkkinatorin Ammattitieto-osioon! Ammattitieto on tarkoitettu kaikille työelämästä kiinnostuneille esimerkiksi ammatinvalinnan ja urasuunnittelun tueksi. Täältä löydät ammattien ja ammattialojen kuvauksia, ja voit lukea eri ammateissa toimivien ihmisten haastatteluja ja uratarinoita.

[TE-palvelujen ammattinimikkeet \(toimistot.te-palvelut.fi\)](https://toimistot.te-palvelut.fi)

Valitse sinua kiinnostava ammatti tai ammattiala

Ammatti

Ammattiala

## Haastattelut ja uratarinat



Juha Kankaanpää  
Keksijä, yrittäjä

Lue haastattelu



Eliina Kankare  
Johtava puheterapeutti

Lue haastattelu



Jenni Rotonen  
Bloggaaja

Lue haastattelu

Seuraa meitä:





**TE-palvelut**  
tjänster | services



### 3. Pohjois-Pohjanmaan TE- toimiston tieto-, neuvonta- ja ohjauspalvelut

# Yhteisesti laadittu yksilöllinen suunnitelma



Yhteisesti laadittu suunnitelma on

- ✓ Yksilöllinen ja tavoitteellinen
- ✓ Tarkoituksenmukainen
- ✓ Realistinen ja ajantasainen

Suunnitelmaan kirjataan esim.

- ✓ Mitä ja mistä työtä hakee
- ✓ Osaaminen ja vahvuudet
- ✓ Työnhakuvelvoite
- ✓ Muut sovitut tehtävät, esim: osallistuminen asiantuntija-arviointeihin, osaamiskartoitukseen, ammatinvalinnanohjaukseen, hakeutuminen työ- tai koulutuskokeiluihin, sosiaali- ja terveystalouteihin

Keskusteluissa keskeistä kannustus ja rohkaisu, välitavoitteista sopiminen, työnhaun etenemisestä keskustelu ja soveltuviin palveluihin ohjaaminen.

# Työhaun yksilöllinen neuvonta

## Työnhakuun kannustaminen, esim:

- ✓ Mitä työtä etsii, mistä ja miten?
- ✓ Omat vahvuudet ja odotukset?
- ✓ Työnhakukanavat?

## Oman osaamisen markkinointi ja adjektiivit

- ✓ Koulutuksien sisältö tai ammattinimikkeet eivät kerro osaamisesta



## Työnhakuasiakirjat, esim:

- ✓ Onko CV kunnossa?
- ✓ Osaako tehdä yksilöllisen työhakemuksen?
- ✓ Portfolio?
- ✓ Videohakemus?
- ✓ Hissipuhe?

## Sosiaalinen media työhaussa

- ✓ Usea työpaikka on haussa vain somen kanavilla
- > Osaako hyödyntää esim. LinkedIn, Twitter, YouTube, Facebook, Instagram?

## Työmarkkinatori

- ✓ Onko julkaissut työnhakuprofiilin?

## Toimialatietous

- ✓ Asiantuntijan oman toimialatietouden jakaminen

# Työhaun-ja-verkkoasioinnin-ohjaus - TE-palvelut



Järjestämme eri aiheista myös **webinaareja** – tule kuulolle!

<https://toimistot.te-palvelut.fi/pohjois-pohjanmaa/tapahtumat>

Verkkoneuvojamme tarjoavat matalan kynnyksen neuvontaa työnhakuun liittyvissä asioissa sekä Oma asiointi -verkkopalvelun käytössä.

Saat apua seuraavissa asioissa:

- Oma asiointi -verkkopalvelun käyttö, kuten työnhakijaksi ilmoittautuminen, tuki työllistymissuunnitelman laatimiseen ja suunnitelman tehtävien kuittaamiseen
- työnhakuasiakirjojen laatiminen, esimerkiksi työhakemus ja ansioluettelo
- työnhakuun liittyvien lomakkeiden täyttö ja lähettäminen
- piilotyöpaikkojen etsiminen ja yhteydenotot yrityksiin
- työhaastatteluun valmistautuminen.

Tule käymään TE-toimiston **Oulun Uusikadun asiointipaikassa** osoitteessa Uusikatu 52, 90100 Oulu. Verkkoneuvojamme löydät heti ensimmäisestä kerroksesta, asiointipisteemme aulasta ma-pe klo 9-15.

Neuvontaa saatavilla myös **puhelimitse**: 0295 056 372 tai 0295 056 672  
ma-pe klo 9-15

# TE-Live



TE-live on tehokas ja vuorovaikutteinen rekrytointikanava työnantajille ja työnhakijoille.

Rekrylähetysten lisäksi lähetystarjontaan kuuluu RekryKoulutusinfoja sekä keskustelua työelämä- ja koulutusaiheista, yritystoiminnan kehittämisestä ja TE-toimiston palveluista.

Seuraa lähetystä TE-liven nettisivuilla tai Pohjois-Pohjanmaan TE-toimiston YouTube:ssa. Lähetysten tallenteet löydät kaikista edellä mainituista kanavista.

- [TE-live \(te-live.fi\)](https://te-live.fi)
- [Pohjois-Pohjanmaan TE-toimiston Youtube \(youtube.com\)](https://www.youtube.com/channel/UC...)

Tulevat lähetyksemme löydät tapahtuma-kalenteristamme sekä TE-liven nettisivuilta.

- [Pohjois-Pohjanmaan TE-toimiston tapahtumakalenteri](#)



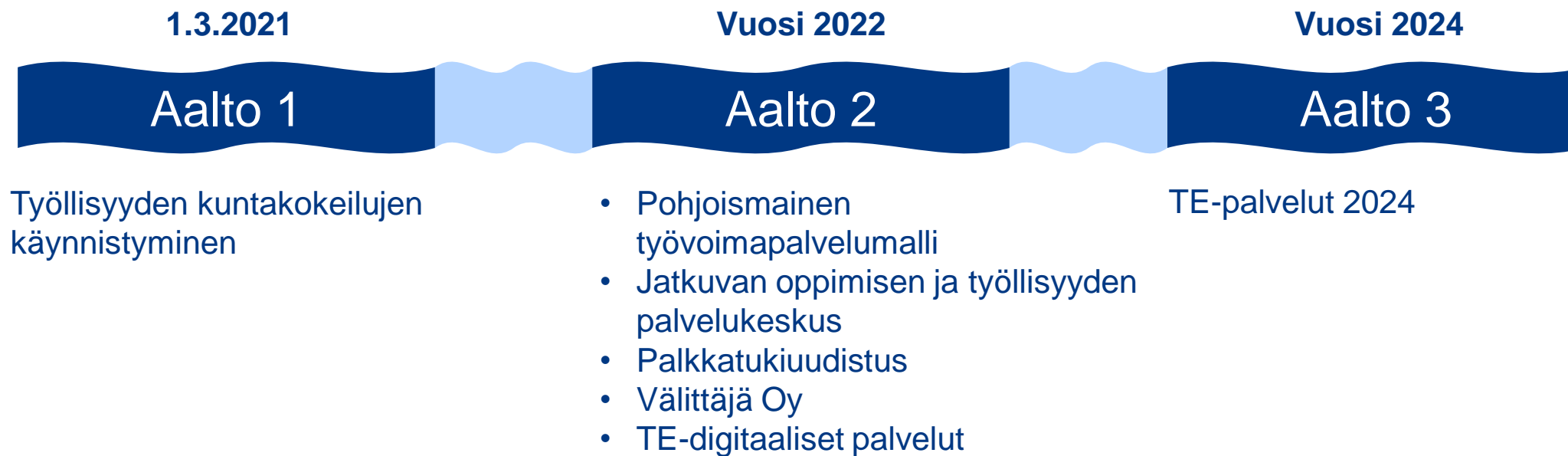
**TE-palvelut**  
tjänster | services

## 4. TE-PALVELUT 2024

TE-palvelut  
2024 -uudistus

tem.fi

# Kolme aaltoa pysyvään rakenteeseen





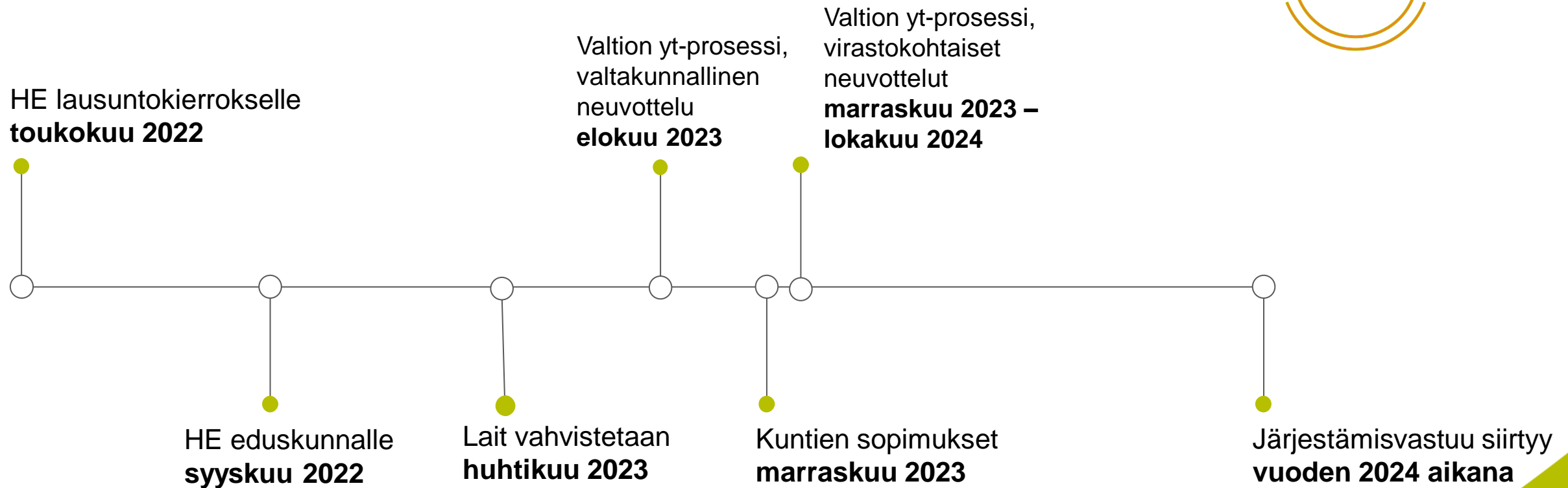
TE-palveluiden uudistus on osa hallituksen työllisyystoimien kokonaisuutta.

TE-palvelujen siirto kuntiin tuo palvelut lähemmäksi henkilö- ja yritysasiakkaita, jotka saavat yksilöllisesti räätälöityjä, paikallisiin tarpeisiin sopivia palveluita.

Kun työllisyyspalvelut, kunnan koulutuspalvelut sekä elinkeinopalvelut ovat saman järjestäjän vastuulla, ne yhdessä edistävät työllistymistä tehokkaasti ja lisäävät kuntien elinvoimaa. Kannustava rahoitusmalli tukee tavoitetta.

[Lakiluonnos TE-palvelut 2024 - uudistuksesta lausuntokierrokselle - Työ- ja elinkeinoministeriön verkkopalvelu \(tem.fi\)](#)

# TE-palvelut 2024 -uudistuksen aikataulu



# Laki työllisyyden edistämisen kuntakokeilusta annetun lain muuttamisesta



Tasavallan Presidentti on hyväksynyt 13.4.2022 hallituksen esityksen työllisyyden edistämisen kuntakokeilusta annetun lain muuttamisesta.

Lakimuutoksella jatketaan työllisyyden edistämisen kuntakokeilun voimassaoloa 31.12.2024 saakka.

Laki tulee voimaan 1 päivänä elokuuta 2022.



**TE-palvelut**  
tjänster | services



**Muita ajankohtaisia asioita**

# Työkanava Oy

Lähde: TEM

Työkanava työllistää kaikkein vaikeimmin työllistyviä työttömiä ja työhaluisia osatyökykyisiä.

Yhtiö aloittaa toimintaansa asteittain ja työllistää osatyökykyisiä liiketoimintansa laajentuessa yhä enemmän.

Tavoitteena on, että työsuhteessa on toiminnan vakiinnuttua noin 1000 osatyökykyistä. Hallitus antoi Työkanava Oy:tä koskevan lakiesityksen eduskunnalle 21. lokakuuta 2021 ja laki hyväksyttiin eduskunnassa 16.3.2022. Laki tulee voimaan 1.7.2022.



## TE-toimisto

viranomaisena käyttää  
julkista valtaa



Tunnistaa mahdolliset  
Työkanavaan  
työllistettävät  
osatyökykyiset



Seuloo joukosta  
ne osatyökykyiset,  
joiden ammatti,  
osaaminen ja työkyky  
vastaavat Työkanavan  
työvoiman tarvetta

Tiivis  
yhteistyö

## Työkanava Oy

valitsee työllistettävät  
TE-toimiston seulonnan pohjalta



Antaa työllistettäville  
työsuhteen  
ja myy heidän  
työpanostaan  
asiakkailleen



Vahvistaa  
työllistettävien  
osaamista &  
työmarkkina-  
valmiuksia



Tukee  
osatyökykyisiä  
työllistymään  
avoimille  
työmarkkinoille



Asiakkaat\*



Asiakkaat\*



Asiakkaat\*

\*Työvoimaa tarvitsevat yritykset, yhteisöt, kuluttajat

Työkykyohjelma



TE-palvelut | tjänster  
services

## Ukrainalaiset, joille Suomi on myöntänyt tilapäisen suojelun

Ukrainalaiset voivat rekisteröityä TE-toimistossa työnhakijoiksi.

Tilapäistä suojelua saavilla on oikeus TE-toimiston laatimaan alkukartoitukseen ja kotoutumissuunnitelmaan. He voivat osallistua kotoutumiskoulutukseen.

Lisäksi tilapäistä suojelua saavat ovat oikeutettuja TE-palveluihin palveluihin, kuten esim. työnvälitys, tieto- ja neuvontapalvelut, osaamis- ja ammattitaitokartoitukset, työkyvyn arviointi, ammatinvalinta- ja uraohjaus sekä työkokeilu ja palkkatuki.

Tilapäistä suojelua saavilla ei ole oikeutta työmarkkinatukeen.

Turvapaikanhakijat saavat tehdä ansiotyötä kolmen tai kuuden kuukauden kuluttua turvapaikan hakemisesta. Raja on kolme kuukautta, jos hakija on esittänyt viranomaiselle voimassa olevan ja aidoksi todetun passin tai muun matkustusasiakirjan. Jos matkustusasiakirjaa ei ole esitetty, raja on kuusi kuukautta.

Työnantajan on varmistuttava ulkomaalaisen työntekijän oikeudesta oleskella ja työskennellä Suomessa.

[Venäjän hyökkäys Ukrainaan - TE-palvelut](#)

## Fennovoiman ydinvoimalahankkeen alasajon vaikutukset ja tarvittavat tukitoimet

Hankkeen alasajolla on vaikutuksia paitsi rakennushankkeessa suoraan työskenteleviin, myös merkittävästi alueen matkailu-, kaupan- ja palvelualan yrityksiin, perheisiin ja kuntien palveluihin.

Kunnat ja viranomaiset ovat myös investoineet merkittäväällä tavalla mm. alueen infrastruktuurin kehittämiseen.

Tilannekuvan ja jatkotoimien tueksi Pohjois-Pohjanmaan ELY-keskus on perustanut viranomaisista koostuvan työryhmän. Mukana ryhmässä ovat ELY-keskus, TE-toimisto, Pohjois-Pohjanmaan liitto, Finnvera, Business Finland, Pyhäjoen kunta sekä alueen kunnalliset elinkeino-yhtiöt.

Työryhmien tavoitteena on löytää keinoja elinkeinoille ja työvoimalle aiheutuvien vaikutusten lieventämiseksi.

Toimintamalli perustuu TEMn äkillisten rakennemuutosten hallinnan konseptiin.

[Henkilöstön vähentäminen ja muutosturva \(sharepoint.com\)](#)

# HE työttömien opiskelua ja työttömyysturvaoikeutta koskevaksi lainsäädännöksi



[Työttömien opiskelumahdollisuuksia halutaan parantaa – hallituksen esitys lausunnoille - Työ- ja elinkeinoministeriön verkkopalvelu \(tem.fi\)](#)

Esityksen tavoitteena on parantaa työttömien mahdollisuuksia opiskella työnhaun ohessa työttömyysetuutta menettämättä.

Tavoitteena on lisäksi selkeyttää työnhakijan opintojen vaikutusta oikeuteen saada työttömyysetuutta.

Esityksen tarkoituksena on myös sujuvoittaa työnhakijan työttömyysturva-asian käsittelyprosessia ja turvata työttömyysturva-asioiden viivytyksetöntä käsittelyä.

Esitys liittyy hallituksen ohjelmaan sisältyvään tavoitteeseen työllisyysasteen nostosta sekä tavoitteeseen parantaa työttömien mahdollisuuksia opiskella sivutoimisesti työnhaun ohessa.

Esitys liittyy valtion vuoden 2023 talousarvioesitykseen ja on tarkoitettu käsiteltäväksi sen yhteydessä.

Laki on tarkoitettu tulemaan voimaan 1.1.2023.

# Palkkatukiuudistus



[Palkkatukea uudistetaan – esitysluonnos lausuntokierrokselle - Työ- ja elinkeinoministeriön verkkopalvelu \(tem.fi\)](#)

Hallituksen tavoitteena on yksinkertaistaa palkkatukea koskevia säännöksiä ja lisätä siten palkkatuen käyttöä erityisesti yrityksissä. Palkkatuen käytön lisäämisen tavoitteena on edistää heikossa työmarkkina-asemassa olevien työllistymistä ja sitä kautta nostaa työllisyysastetta.

Palkkatukijärjestelmää yksinkertaistettaisiin rajaamalla palkkatuki sellaisten työttömien työnhakijoiden työllistymisen edistämiseksi, jotka ovat EU:n valtioneuvoston sääntelyn (ryhmäpoikkeusasetuksen) tarkoittamia alentuneesti työkykyisiä tai epäedullisessa asemassa olevia työntekijöitä.

Palkkatukea voitaisiin jatkossa myöntää 15–24-vuotiaiden, 50 vuotta täyttäneiden, perusasteen koulutuksen varassa olevien, maahanmuuttajien ja vähintään kuusi kuukautta ansiotyötä vailla olleiden sekä alentuneesti työkykyisten työllistymisen edistämiseen. Oppisopimuskoulutukseen palkkatukea voitaisiin myöntää myös muiden työttömien työnhakijoiden palkkakustannuksiin.

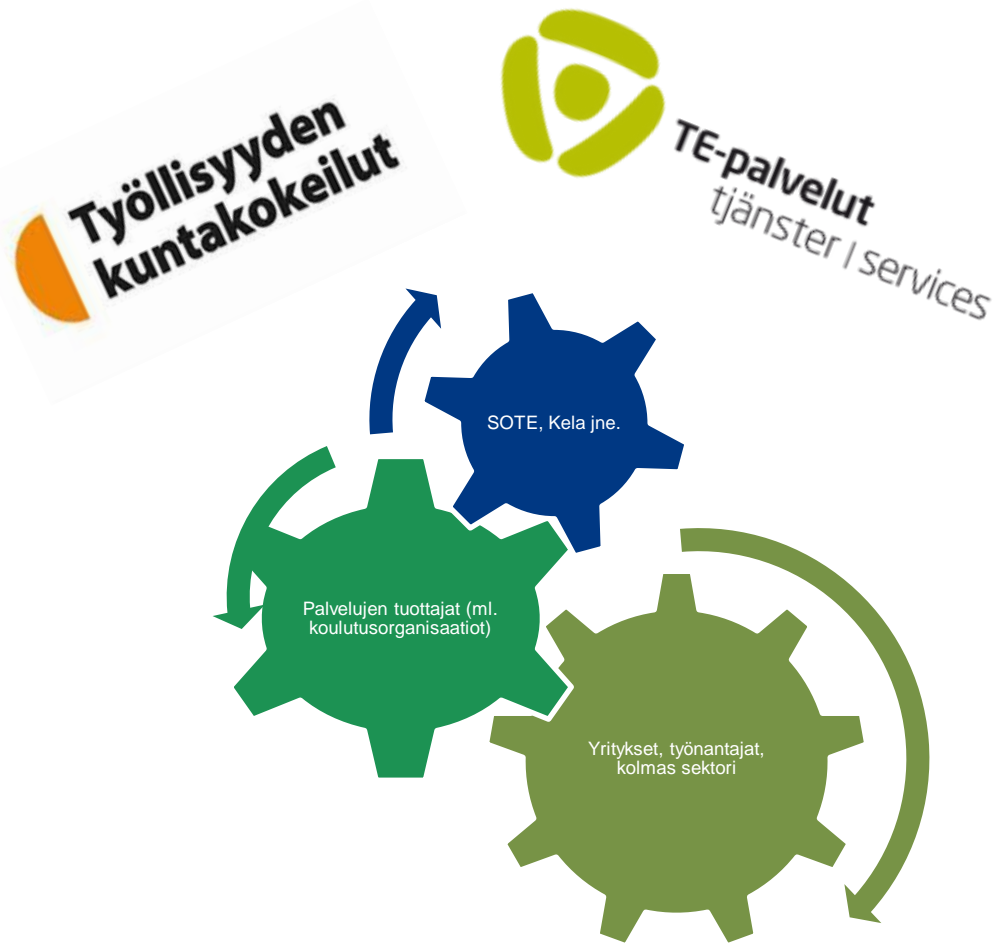
Uutena ehdotetaan 55 vuotta täyttäneiden työllistämisen tukea.

Lisäksi palkkatuen keston ja määrään tulisi muutoksia.

Uudistuksen pitkän aikavälin työllisyysvaikutukseksi on arvioitu noin 500–1 000 henkilöä.

Uudistus tarkoitettu tulemaan voimaan 1.1.2023 alkaen.

# Työllisyyden ekosysteemi



Henkilöasiakkaiden palvelutarpeet  
Yritysten / työnantajien tarpeet  
Koulutusorganisaatioiden palvelut  
Yksityisten palvelutuottajien palvelut  
Kolmannen sektorin palvelut  
Sosiaali- ja terveystyöpalvelut  
Kela, työeläkelaitokset

- > Työllisyyden edistäminen
- > Työnhakijoiden (kuntalaisten) hyvinvoinnin edistäminen
- > Kuntien elinvoiman edistäminen
- > Kohtaanto-ongelmien taklaaminen

# *Kiitos!*

