

Väestöpyramidin laatiminen LibreOffice Calc -ohjelmalla (GEOS 3 -kirjan tehtävä 7 s. 35)

	A	B	C
1	Ikä	Miehiä (%)	Naisia (%)
2	0-4	-6,8	5,5
3	5-9	-5,8	4,7
4	10-14	-5	4,1
5	15-19	-5,5	4,5
6	20-24	-8,3	7
7	25-29	-9,4	8,1
8	30-34	-8,3	7,3
9	35-39	-7,6	6,9
10	40-44	-6,8	6,2
11	45-49	-6,9	6,8
12	50-54	-7,5	8
13	55-59	-6	7,3
14	60-64	-4,2	6
15	65-69	-1,7	2,9
16	70-74	-2,1	4,5
17	75-79	-0,9	2,5
18	80-84	-0,5	1,7
19	85-89	-0,1	0,6
20	90-94	0	0,1
21	> 94	0	0

Huom.! Älä merkitse vanhinta ikäluokkaa 95+ tai 95-, vaan käytä merkintää > 94 tai 95-99.

1. Voit ladata taulukkolaskentaohjelman ilmaiseksi osoitteesta fi.libreoffice.org.

2. Kirjoita tilastotiedot taulukkolaskentaohjelmaan. Käytä suomenkielisessä ohjelmassa desimaalipilkua, ei pistettä. Miesten lukujen eteen kannattaa kirjoittaa miinusmerkki, jotta miesten pylväät saa menemään pystyakselista vasemmalle. Mikäli et huomannut tehdä näin lukuja kirjoittaessasi, klikkaa solua (ruutua, jossa lukuarvo näkyy).

	A	B	C
1	Ikä	Miehiä (%)	Naisia (%)
2	0-4	-6,8	5,5
3	5-9	-5,8	4,7
4	10-14	-5	4,1
5	15-19	-5,5	4,5
6	20-24	-8,3	7
7	25-29	-9,4	8,1
8	30-34	-8,3	7,3
9	35-39	-7,6	6,9
10	40-44	-6,8	6,2
11	45-49	-6,9	6,8
12	50-54	-7,5	8
13	55-59	-6	7,3
14	60-64	-4,2	6
15	65-69	-1,7	2,9
16	70-74	-2,1	4,5
17	75-79	-0,9	2,5
18	80-84	-0,5	1,7
19	85-89	-0,1	0,6
20	90-94	0	0,1
21	> 94	0	0

Lisää miinusmerkki syöttörivillä näkyvän luvun eteen.

sanoma pro

3. Maalaa sarakkeet kuvan mukaisesti.

4. Valitse "Kaavio".

Tiedosto Muokkaa Näytä Lisää Muotoilu Työkalut Tiedot Ikkuna Ohje

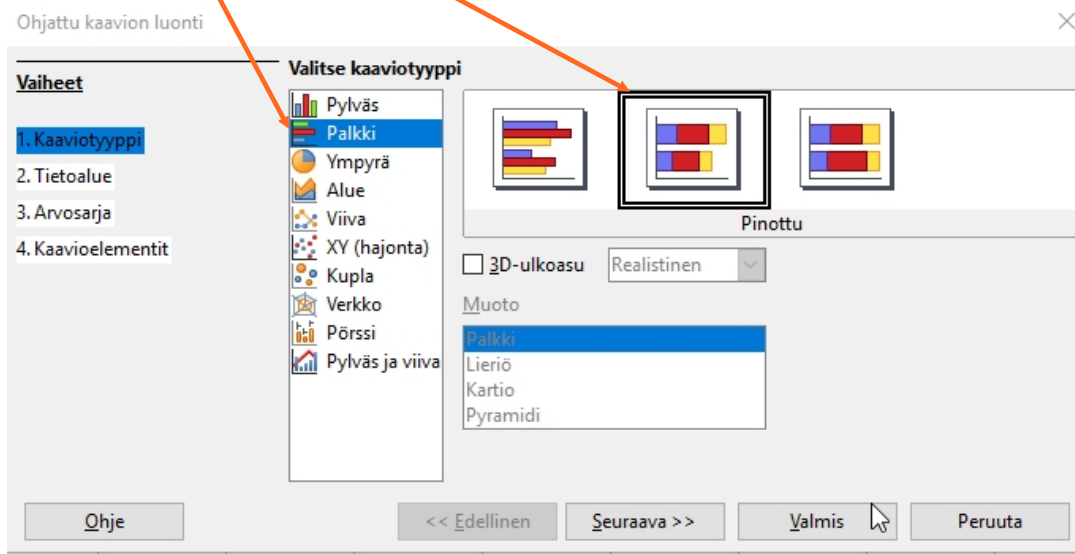
Liberation Sans 10

A1:C21

	A	B	C	D	E	F	G	H	I	J	K	L
1	Ikä	Miehiä (%)	Naisia (%)									
2	0-4	-6,8	5,5									
3	5-9	-5,8	4,7									
4	10-14	-5	4,1									
5	15-19	-5,5	4,5									
6	20-24	-8,3	7									
7	25-29	-9,4	8,1									
8	30-34	-8,3	7,3									
9	35-39	-7,6	6,9									
10	40-44	-6,8	6,2									
11	45-49	-6,9	6,8									
12	50-54	-7,5	8									
13	55-59	-6	7,3									
14	60-64	-4,2	6									
15	65-69	-1,7	2,9									
16	70-74	-2,1	4,5									
17	75-79	-0,9	2,5									
18	80-84	-0,5	1,7									
19	85-89	-0,1	0,6									
20	90-94	0	0,1									
21	> 94	0	0									
22												

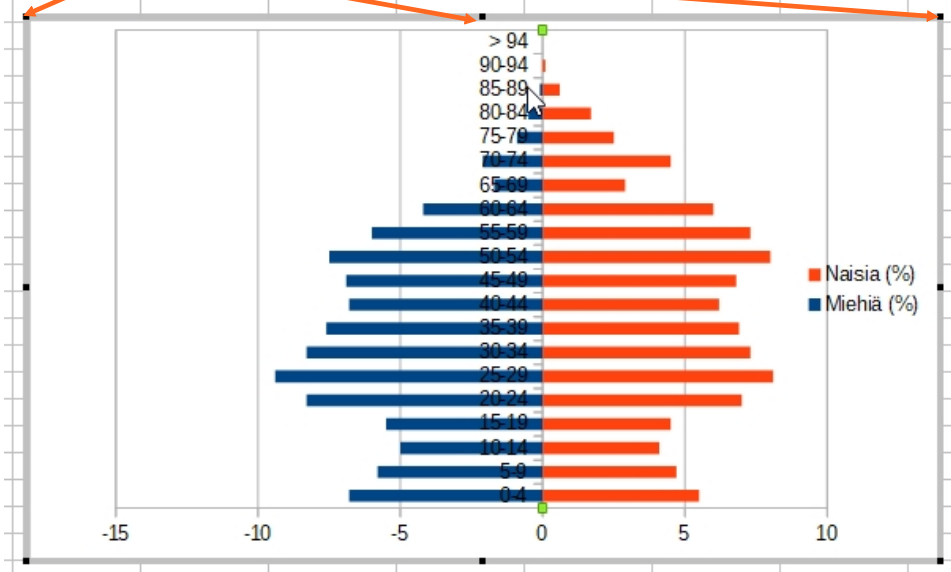
sanoma pro

5. Valitse Palkki > Pinottu > Valmis.



sanoma pro

6. Nyt kaaviosi näyttää kuvan mukaiselta. Jos kaaviosi ei ole aktiivinen, kaksoisklikkaa kaaviota tyhjästä kohdasta (tee samoin aina jatkossakin silloin, kun kaavion täytyy olla aktiivinen). Aktiivisessa kaaviossa näkyy mustat neliöt ympärillä. Klikkaa pystyakseliä. (Huom.! Tällaisessa kaaviotyyppissä pystyakseli on X-akseli.)



sanoma pro

7. Klikkaa pystyakselia hiiren kakkospainikkeella ja valitse "Muotoile akseli" (tai valitse ylävalikosta Muotoilu > Akselit > X-akseli).

8. Välilehdellä "Sijainti" sijoita selitteet "ulkopuolelle alkuun" ja klikkaa OK.

X-akseli

Asteikko Sijainti Viiva Selitteet Luku Fontti Fonttitehosteet

Akseliviiva

Leikkaa toinen akseli arvossa 0

Selitteet

Sijoita selitteet lähelle akselia

Akselimerkit

Akselimerkit:

Jakoviivat:

Sijoita merkit akselille ja selitteisiin

Ohje OK Peruuta Palauta

sanoma pro

9. Klikkaa vaaka-akselia, kun kaavio on aktiivisena. (Huom.! Tällaisessa kaaviotyypissä vaaka-akseli on Y-akseli.)

10. Klikkaa vaaka-akselia hiiren kakkospainikkeella ja valitse "Muotoile akseli" (tai valitse ylävalikosta Muotoilu > Akselit > Y-akseli). Muokataan nyt miinusmerkit pois miesten lukuarvojen edestä.

11. Välilehdellä "Luku" ota täppä pois kohdasta "Lähdemuoto", kirjoita muotoilukoodiksi 0;0 (siis nolla;nolla) ja klikkaa OK.

Y-akseli

Asteikko Sijainti Viiva Selitteet Luku Fontti Fonttitehosteet

Luokka

Käyttäjän määrittämä

Muotoilu

Kieli

Oletus - suomi

Lähdemuoto

1235

Asetukset

Desimaaleja: 0 Negatiiviset luvut punaisina

Etunollia: 0 Tuhaterotin

Muotoilukoodi

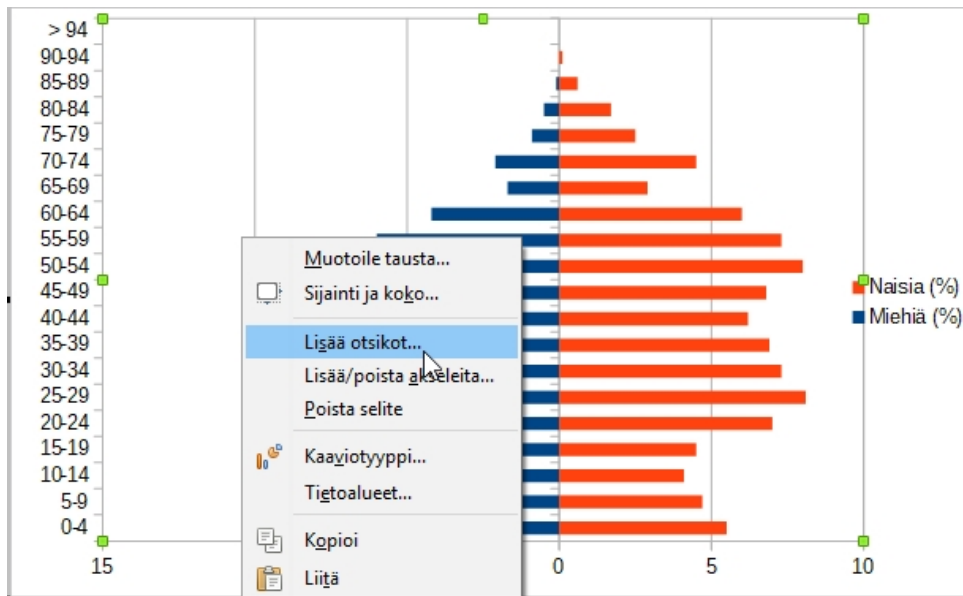
0;0

Käyttäjän määrittämä

Ohje OK Peruuta Palauta

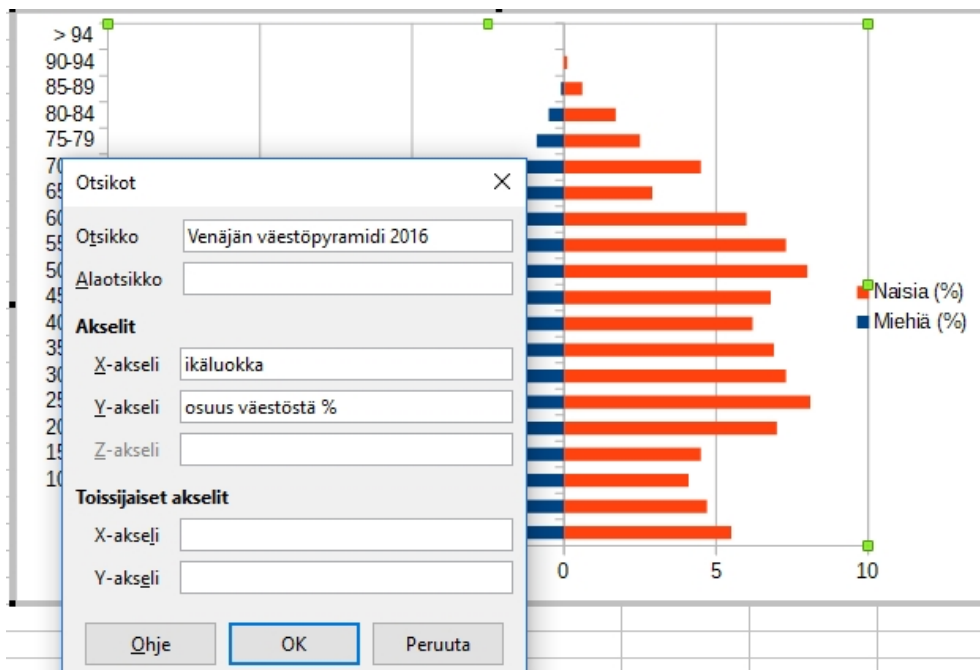
sanoma pro

12. Lisätään nyt otsikot. Kun kaavio on aktiivisena, klikkaa kaavion tyhjää kohtaa hiiren kakkospainikkeella ja valitse "Lisää otsikot" (tai valitse ylävalikosta Lisää > Otsikot).

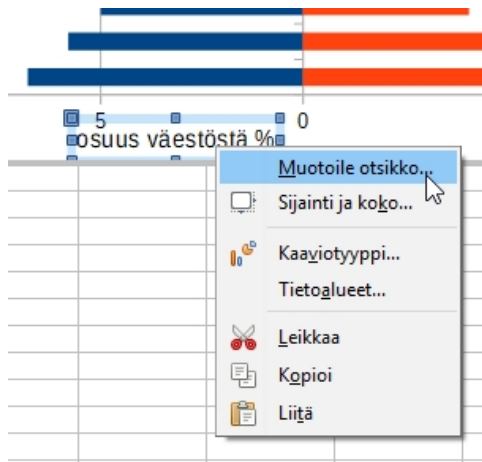


13. Kirjoita väestöpyramidille otsikko (esimerkiksi valtion nimi ja aina myös vuosiluku tai muu ajankohta, mikäli se on tiedossa).

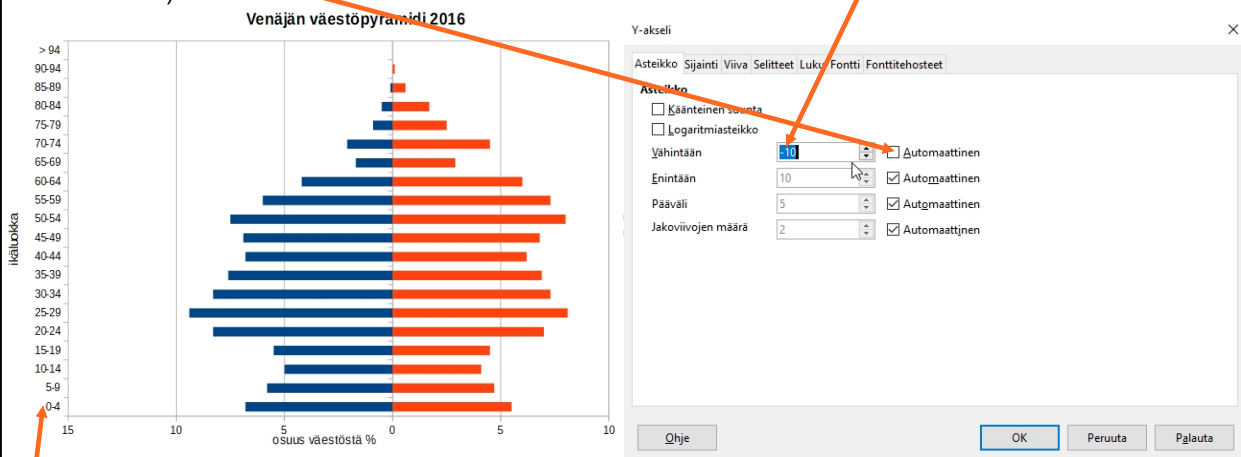
14. Kirjoita X- ja Y-akseleille otsikot. Klikkaa OK.



15. Tarvittaessa voit vielä muotoilla otsikoita. Kun kaavio on aktiivisena, klikkaa otsikkoa hiiren kakkospainikkeella ja valitse "Muotoile otsikko". Välilehdellä "Fontti" pääset muuttamaan otsikoiden fonttia, tyyliä ja fonttikokoa. Klikkaa lopuksi OK. Otsikon sijaintia voi vaihtaa hiirellä vetämällä.

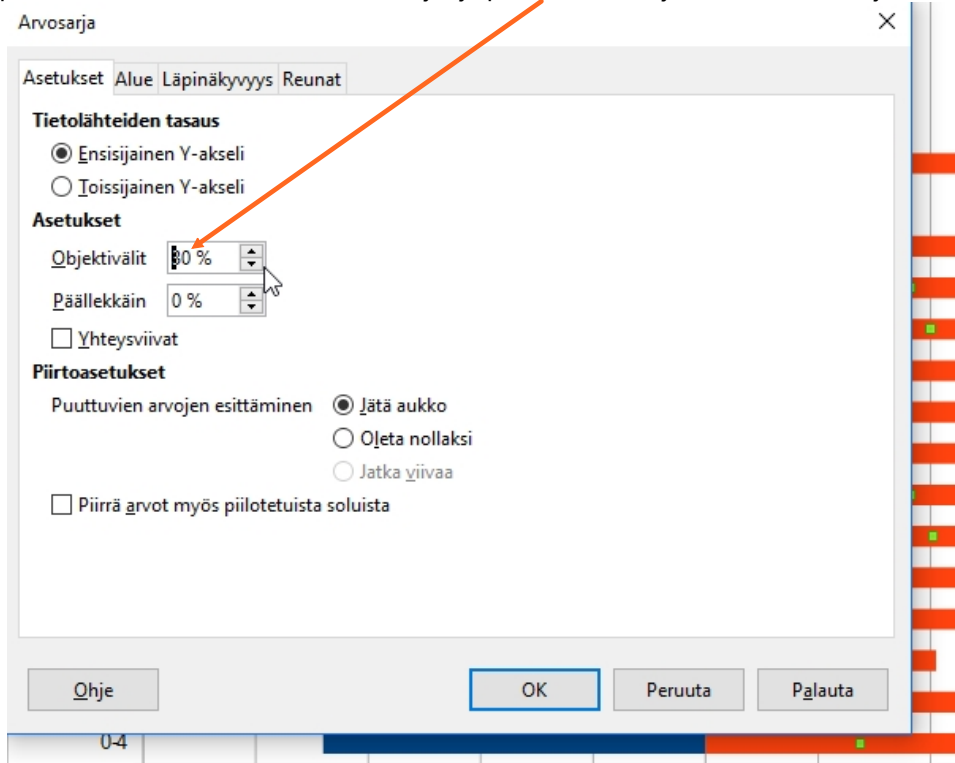


16. Mikäli vaaka-akseli on turhan pitkä, voit muokata sitä. Kun kaavio on aktiivisena, klikkaa vaaka-akselia ensin hiiren ykköspainikkeella ja sen jälkeen kakkospainikkeella ja valitse "Muotoile akseli". Välilehdellä "Asteikko" ota täppä pois kohdasta "Automaattinen" ja kirjoita itse sopiva lukuarvo (tässä vähintään -10 ja enintään 10).



Huom.! Jos kaikki ikäluokat eivät näy pystyakselilla, venytä väestöpyramidia suuremmaksi kulmasta vetämällä.

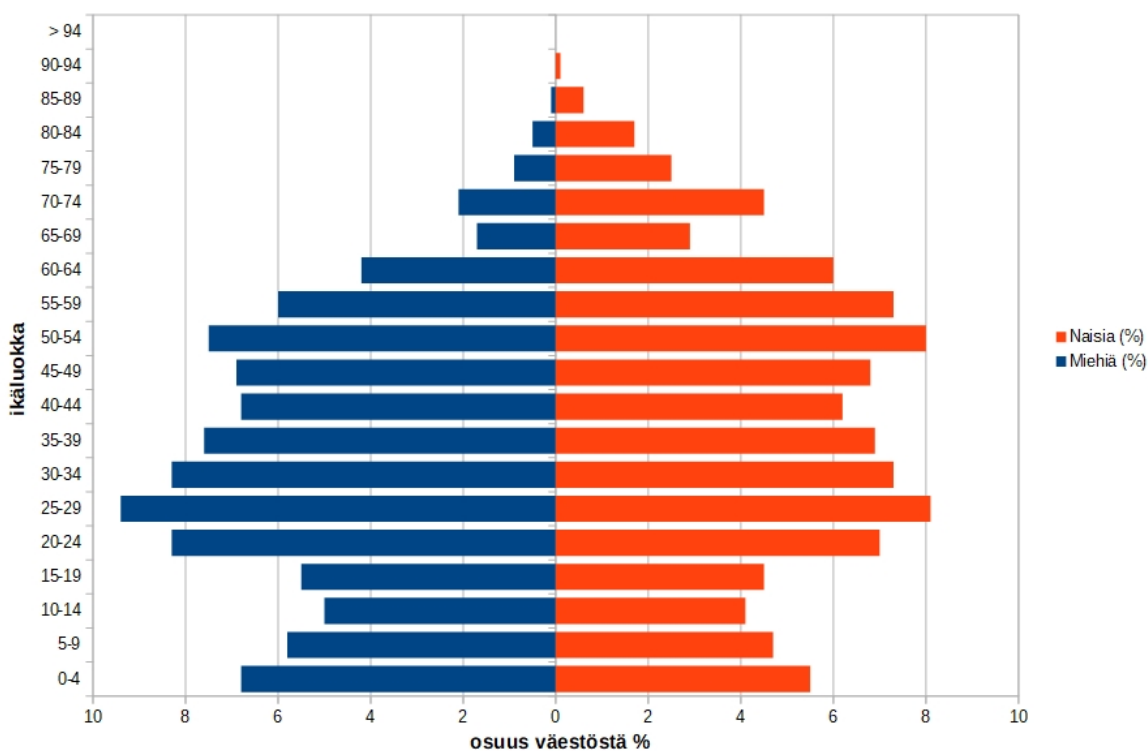
17. Väestöpyramidista tulee hienempi, jos kavennat vaakapylväiden eli palkkien välit pienemmiksi. Kun kaavio on aktiivisena, klikkaa vaakapylvästä eli palkkia ensin hiiren ykköspainikkeella ja sitten kakkospainikkeella. Valitse "Muotoile arvosarja" ja pienennä ensisijaisen Y-akselin objektiväliksi esim. 30 %.



sanoma pro

18. Onneksi olkoon! Nyt väestöpyramidisi on valmis.

Venäjän väestöpyramidi 2016



sanoma pro